

白川郷観光エリアにおける予備的調査結果

白川郷観光エリアの概要

- 本調査にて調査対象となった事業所は144件である。

	観光産業 事業所数（件）
全国(対象地域合計)	52,745
白川郷観光エリア	144

白川郷観光エリアで調査対象となった旧市区町村：
旧白川村(岐阜県)

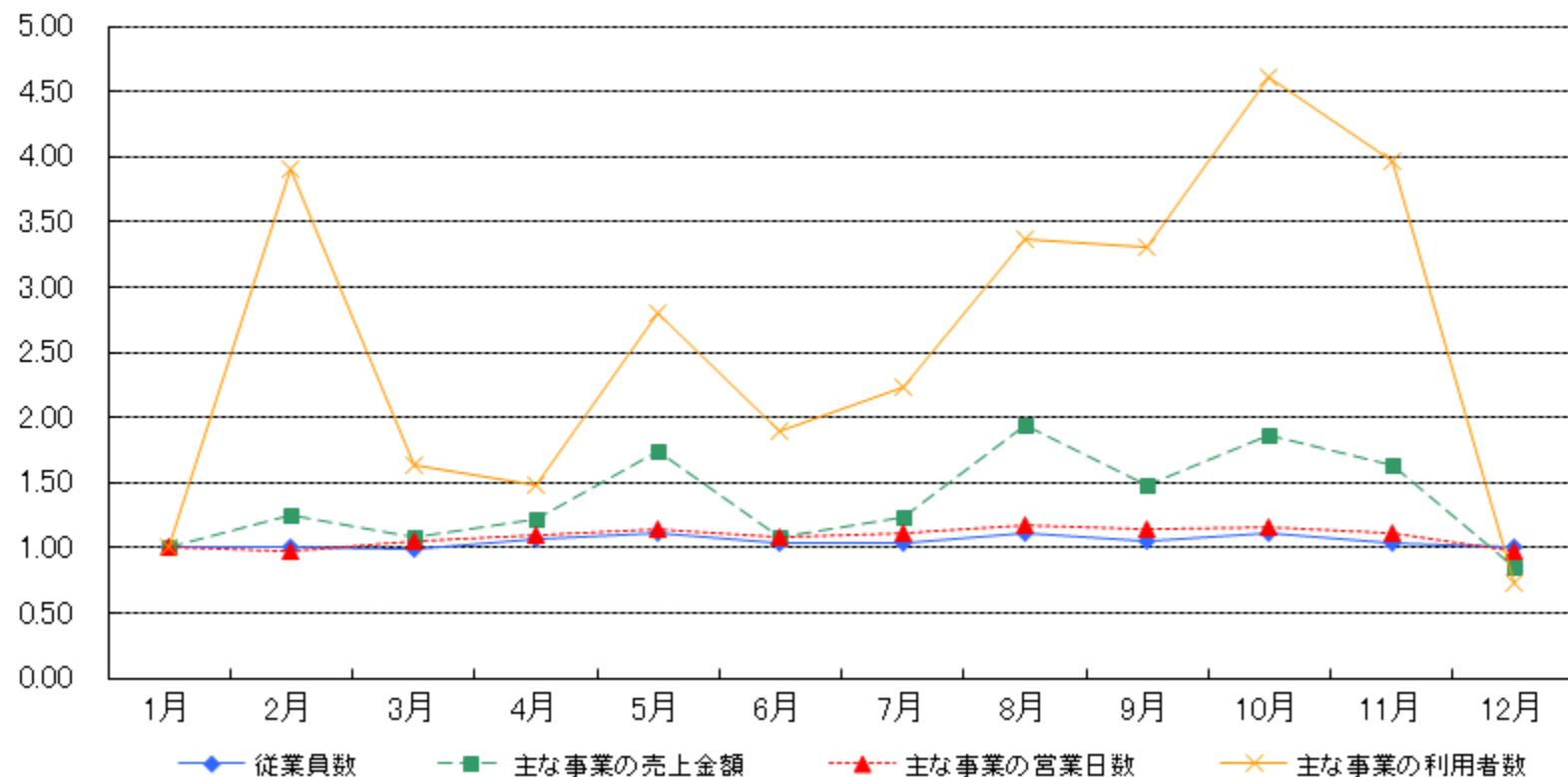
代表的な観光地点：

白川郷合掌造り集落／道の駅白川郷／白山スーパー林道

観光売上・利用者数の季節変動

- ・ 5月、8月、10月に主な事業の売上のピークがある。
- ・ 利用者数の変動も2月、5月、8月、10月にピークがあるが、主な事業の売上と比べて変動幅が非常に大きく、消費額単価(円/人)は不安定になっていると考えられる。

(指数1月=1.00)



事業別観光売上割合

- ・ 主な事業に占める観光売上割合は72.5～100%であり、全体としては81.2%と、全国的にも非常に高い水準となっている。
- ・ エリア内では総じて観光売上割合が高く、全売上のうち、小売業、飲食サービス業の売上が占める割合が高い。

代表地域		全 体	小売業	旅客運送 事業	物品賃貸 事業	宿泊事業	飲食サービス事 業	生活関連サービ ス、娯楽事業	社会教育 事業	不詳
全国	主な事業の売上(百万円)	5,151,082	2,861,539	423,935	100,895	417,630	778,564	462,627	74,526	31,366
	観光売上(百万円)	1,276,492	257,465	137,803	53,067	286,370	143,642	348,158	45,938	4,049
	(観光売上割合)	(24.8%)	(9.0%)	(32.5%)	(52.6%)	(68.6%)	(18.4%)	(75.3%)	(61.6%)	(12.9%)
白川郷観光エリア	主な事業の売上(百万円)	2,983	1,384	35	0	372	838	0	354	4
	観光売上(百万円)	2,422	1,004	35	0	349	688	0	346	-
	(観光売上割合)	(81.2%)	(72.5%)	(100.0%)		(93.8%)	(82.2%)		(97.6%)	

観光需要に基づく資金の約27%が域内に循環している

回答事業所数 58事業所

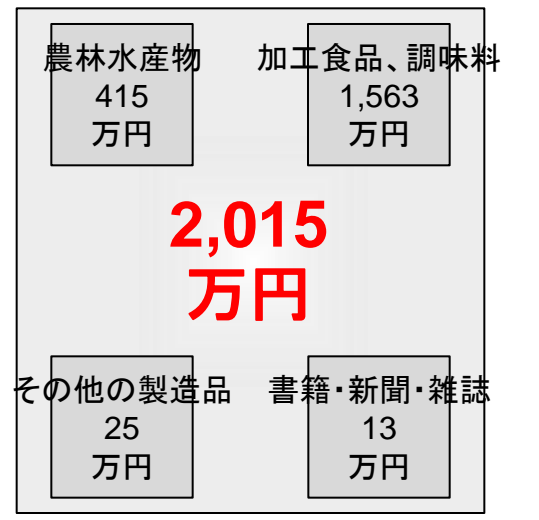
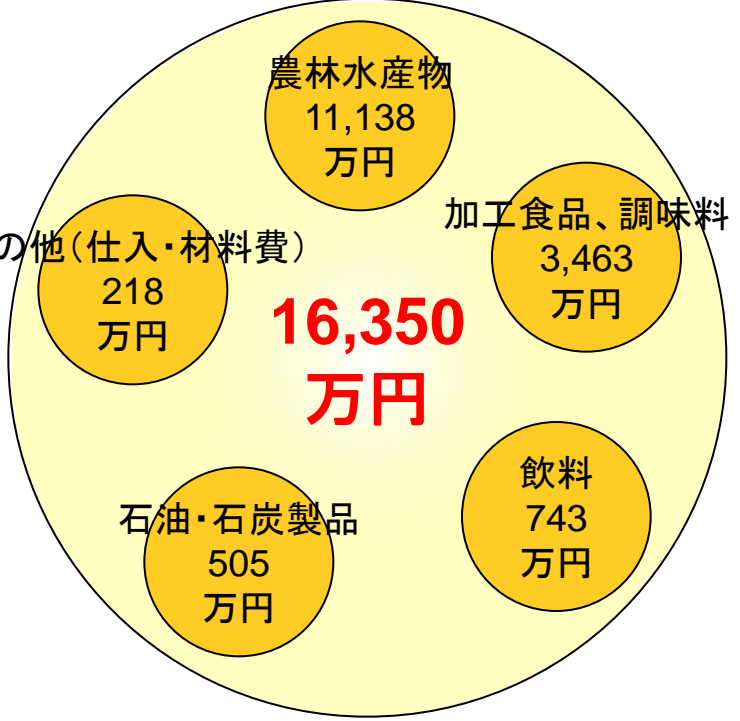
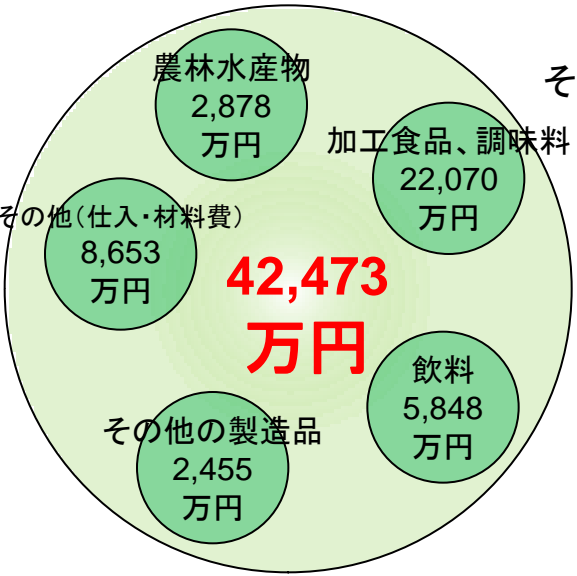
観光産業事業所
(年間仕入・外注費用計 : 60,838 万円)

市区町村内 (域内) **26.9%**

- 域内調達率上位3項目 (5割以上)**
- 1. 繊維製品、皮革製品 100.0%
 - 1. 紙製品、木製品 100.0%
 - 1. 石油・石炭製品 100.0%
 - 1. その他(外注費) 100.0%
- 域内調達率下位3項目**
- 1. 陶磁器・ガラス製品 0.0%
 - 1. 光学製品 0.0%
 - 3. その他の製造品 2.0%

69.8% **都道府県内 (他の市区町村)**

他の都道府県 **3.3%**



平均売上額 個人経営1,600万円、法人経営約6千万円。

- ・ 個人経営では、売上(収入)金額の平均が費用総額を上回っている。
- ・ 法人経営の費用内訳では、仕入・材料費を除いた費目は概ね同水準となっている。

個人経営

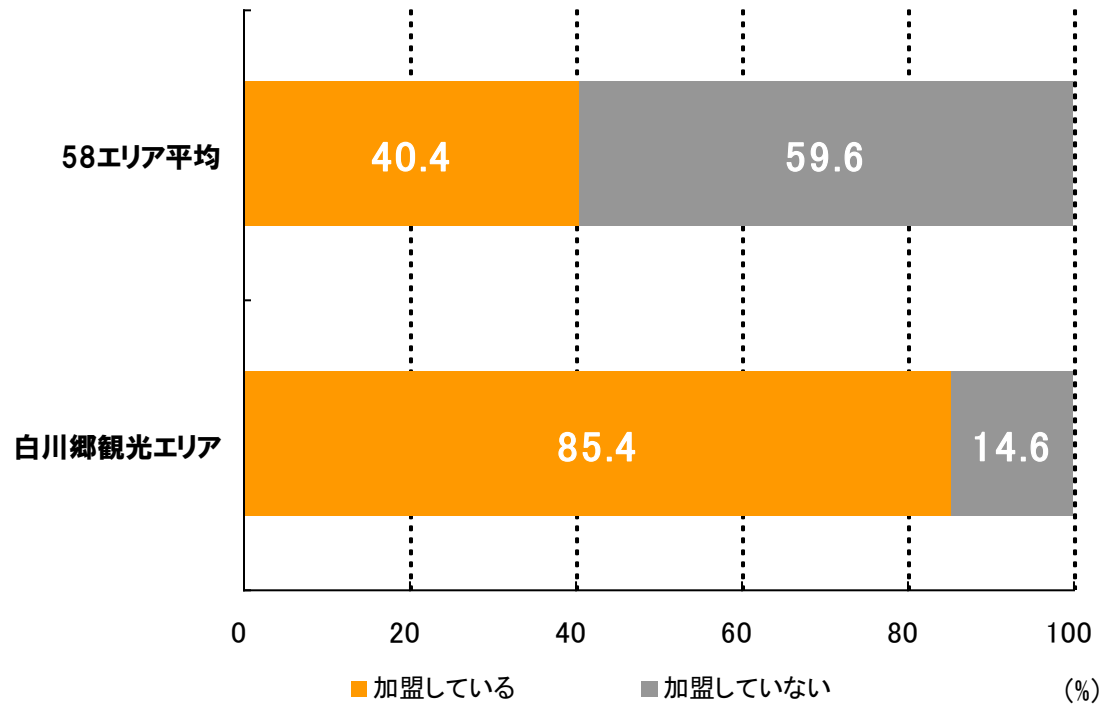
	平均
売上(収入)金額 (万円)	1,622
費用総額(売上原価+経費計) (万円)	1,129

法人

		平均
売上高 (万円)		5,774
費用	売上原価 (万円)	2,925
	販売費及び一般管理費 (万円)	2,854
費用内訳 (特掲)	仕入・材料費 (万円)	2,937
	外注費 (万円)	94
	販売手数料 (万円)	105
	広告宣伝費 (万円)	28
	従業員教育費 (万円)	30

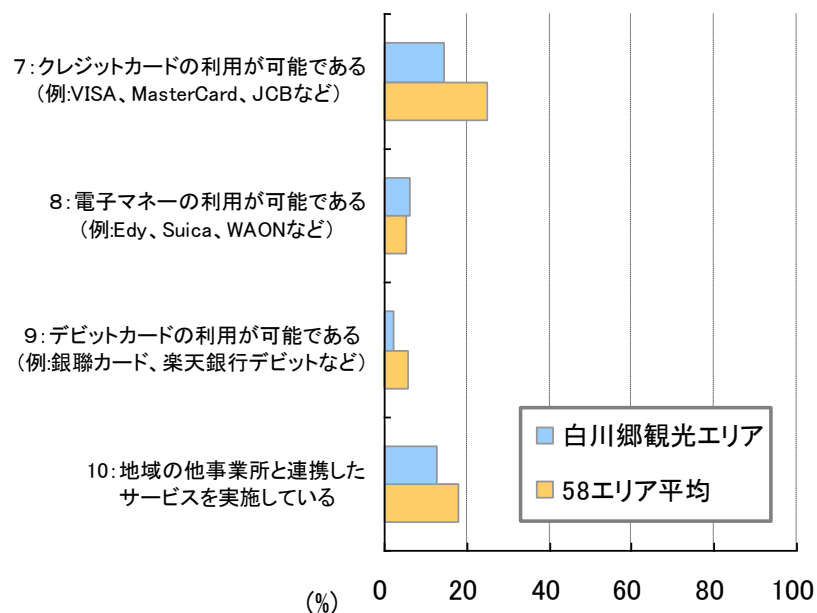
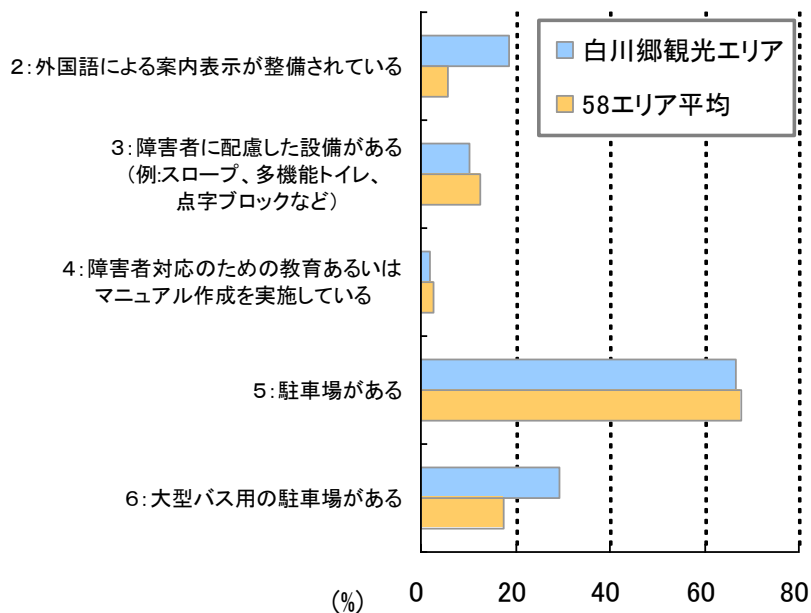
取り組みの内容[観光協会への加盟]

- 観光産業事業所の観光協会への加盟率は、白川郷観光エリアで85.4%と高く、58エリア平均の倍以上となっている。



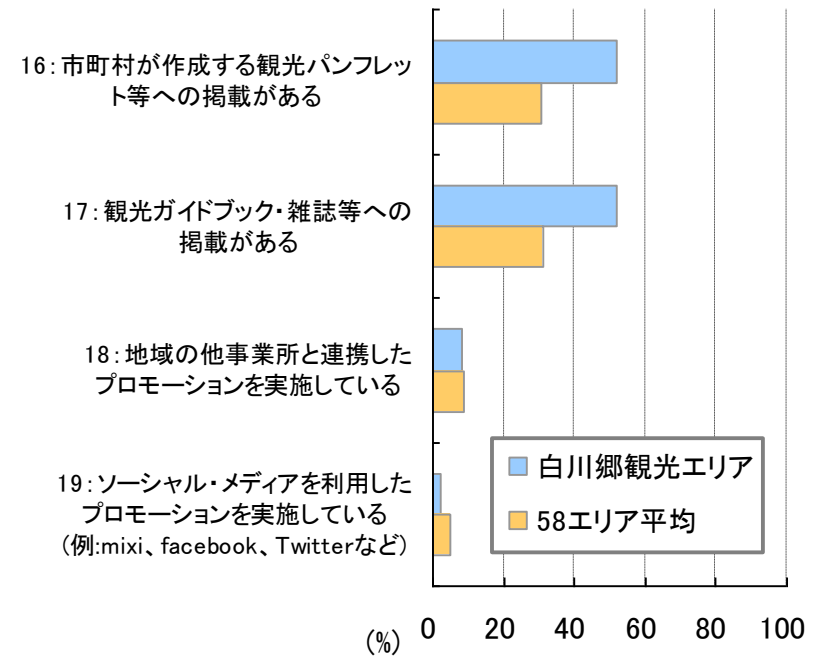
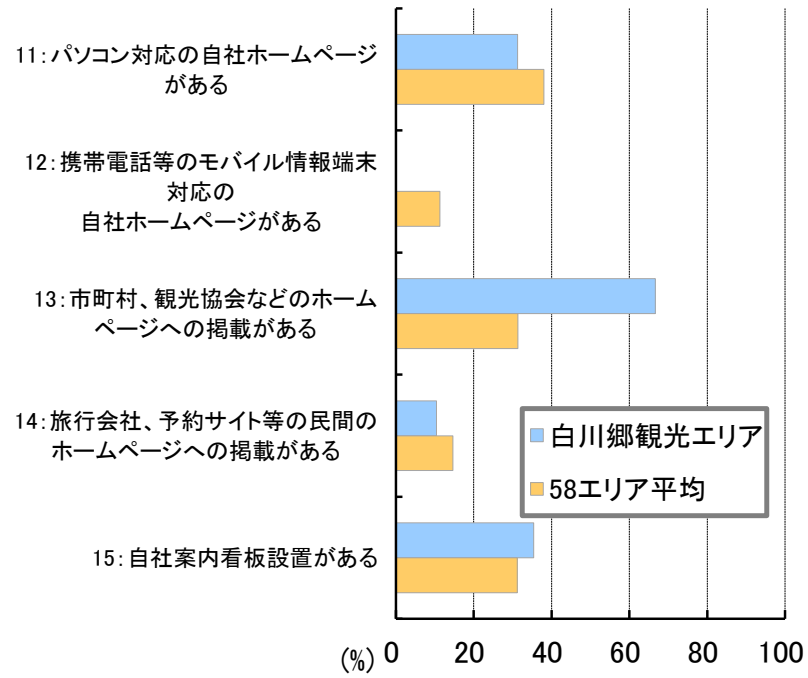
取り組みの内容[サービスの提供状況]

- サービスの提供状況については58エリア平均と概ね同様である。
- 「2.外国語による案内表示」は58エリア平均と比較して、高い割合となっており、外国人向けのサービスの提供が進んでいるエリアだといえる。
また、一方で「7.クレジットカードの利用」については低くなっている。



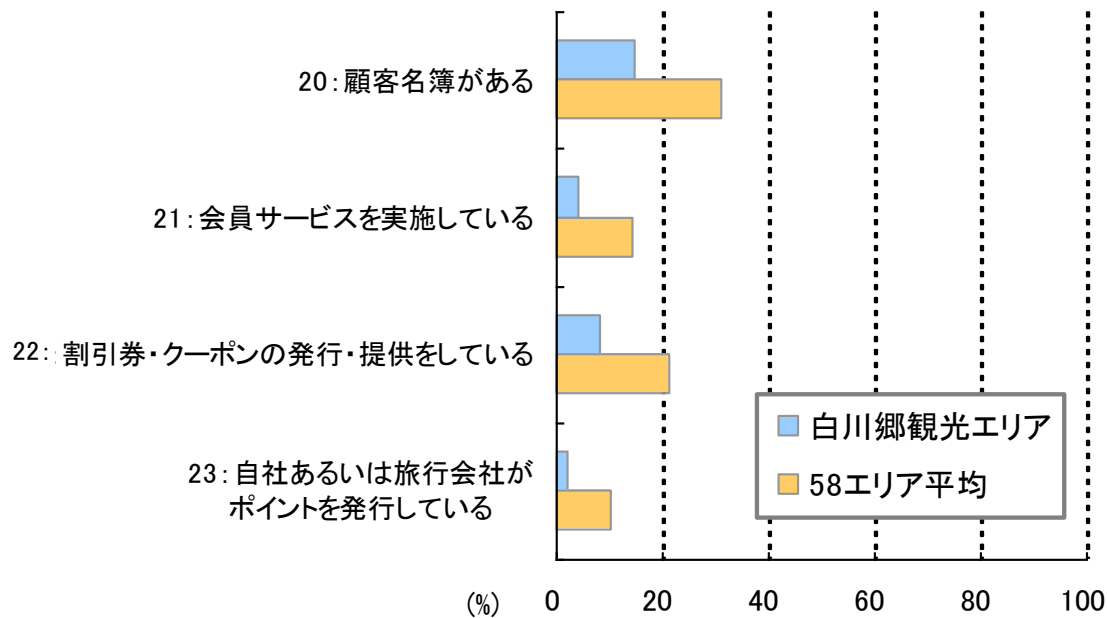
取り組みの内容[広告の実施状況]

- 「12.携帯電話等のモバイル情報端末対応の自社ホームページ」や「19.ソーシャルメディアを利用したプロモーション」についてはほとんど進んでいない。
- 「13.市町村、観光協会などのホームページへの掲載」、「16.市町村が作成する観光パンフレット等への掲載」を実施している割合が58エリア平均と比べて高く、また、「17.観光ガイドブック・雑誌への掲載」についても高い水準となっており、広報・周知に積極的に取り組んでいる。



取り組みの内容[マーケティング]

- マーケティングについては、全ての項目について、58エリア平均と比較して、低い傾向となっている。



電子商取引による売上の相手・手段の構成

- ・ 観光客個人への手数料支払い販売が100%となっている。

※回答数が十分に得られていないため、結果の解釈には注意が必要である。

代表地域		観光客個人 [直接販売]	観光客個人 [手数料支払販売]	企業・団体
58エリア平均	構成比	59.1%	22.0%	18.9%
白川郷観光エリア	構成比	0.0%	100.0%	0.0%