

# 熱海市観光エリアにおける予備的調査結果

# 熱海市観光エリアの概要

- 本調査にて調査対象となった事業所は1,264件である。

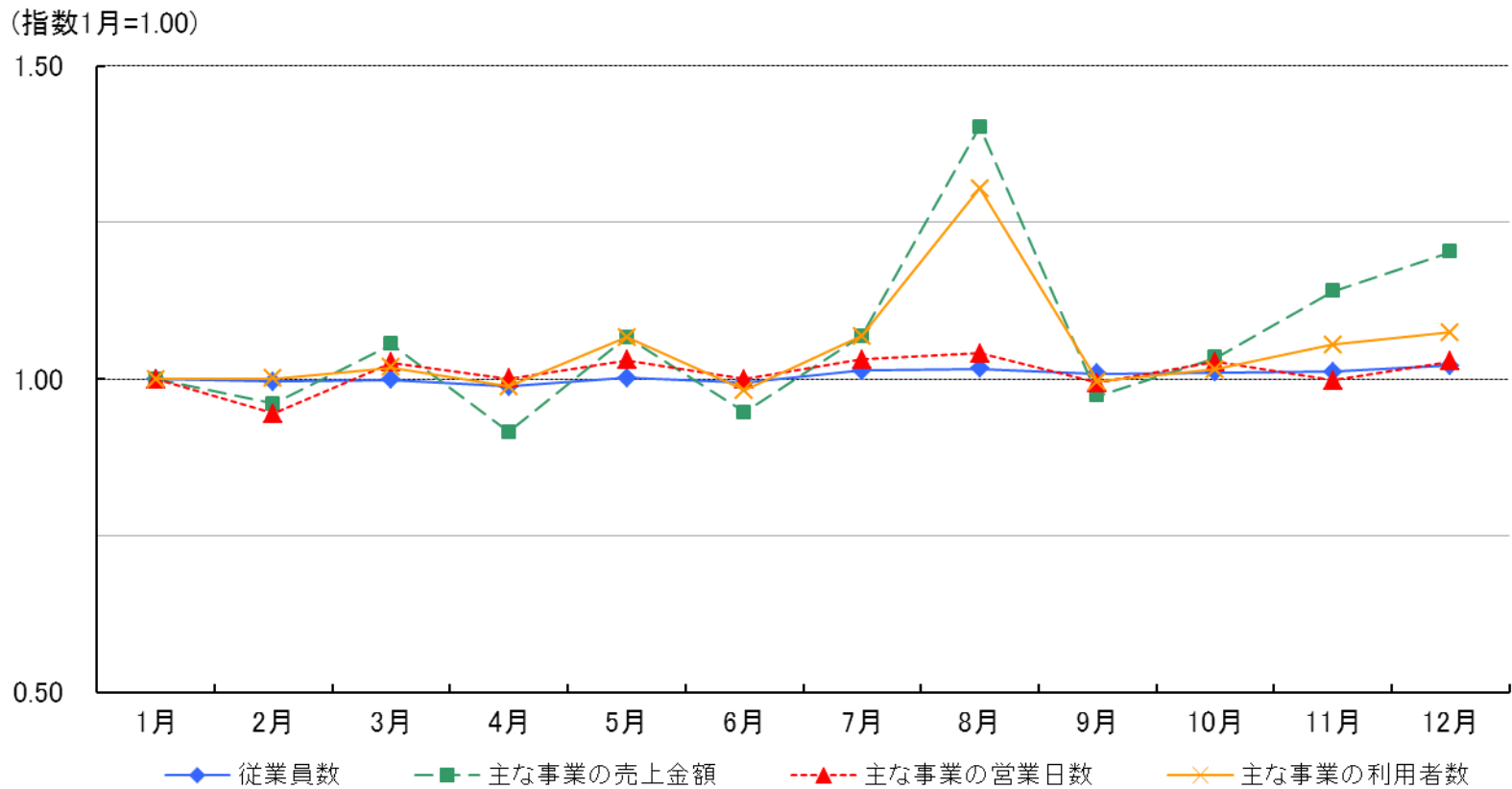
	観光産業 事業所数（件）
全国(対象地域合計)	52,745
熱海市観光エリア	1,264

熱海市観光エリアで調査対象となった旧市区町村：  
旧熱海市（静岡県）

代表的な観光地点：  
MOA美術館／サンビーチ／熱海ロープウェイ

# 観光売上・利用者数の季節変動

- ・ 主な事業の売上は8月と冬期(11月、12月)にピークがある。
- ・ 利用者数の変動も主な事業の売上と概ね同様となっており、消費額単価(円/人)は安定していると考えられる。



# 事業別観光売上割合

- ・ 主な事業に占める観光売上割合は23.4～100%であり、全体としては55.2%となっている。
- ・ 観光売上割合が高い事業は生活関連サービス、娯楽事業、宿泊事業であり、両事業とも全国と比べても高い割合となっている。

代表地域		全体	小売業	旅客運送事業	物品賃貸事業	宿泊事業	飲食サービス事業	生活関連サービス、娯楽事業	社会教育事業	不詳
全国	主な事業の売上(百万円)	5,151,082	2,861,539	423,935	100,895	417,630	778,564	462,627	74,526	31,366
	観光売上(百万円)	1,276,492	257,465	137,803	53,067	286,370	143,642	348,158	45,938	4,049
	(観光売上割合)	(24.8%)	(9.0%)	(32.5%)	(52.6%)	(68.6%)	(18.4%)	(75.3%)	(61.6%)	(12.9%)
熱海市観光エリア	主な事業の売上(百万円)	67,163	25,357	4,911	857	21,527	11,188	1,822	1,398	16
	観光売上(百万円)	37,057	5,936	1,931	342	20,890	5,232	1,821	904	-
	(観光売上割合)	(55.2%)	(23.4%)	(39.3%)	(39.9%)	(97.0%)	(46.8%)	(100.0%)	(64.7%)	

# 観光需要に基づく資金の約25%が域内に循環している

回答事業所数 363事業所

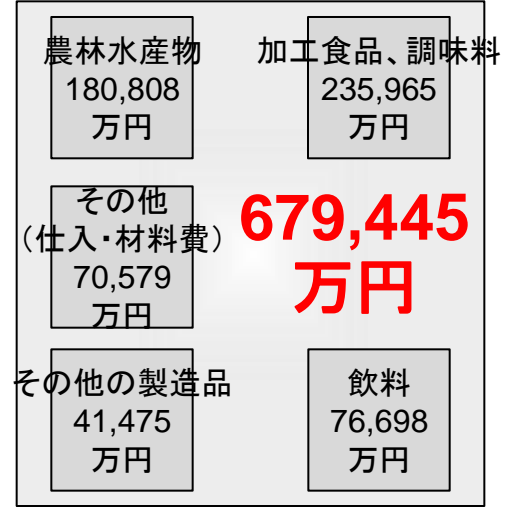
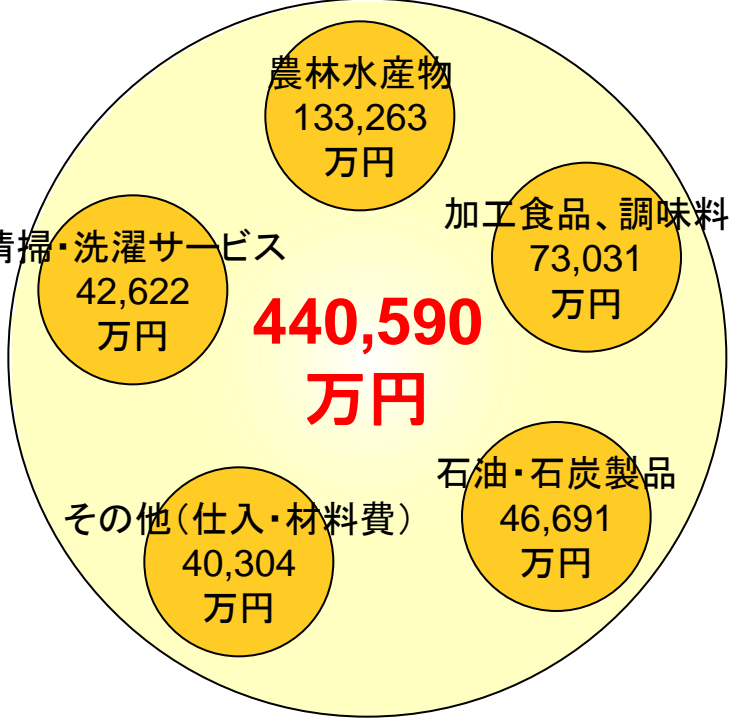
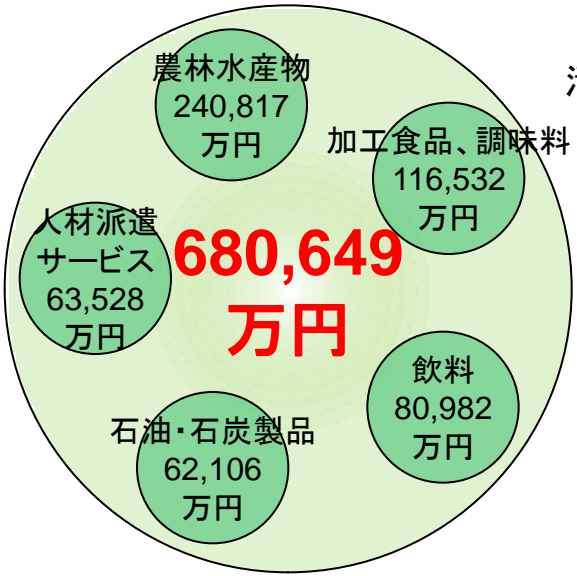
**観光産業事業所**  
(年間仕入・外注費用計：1,800,684万円)

- 域内調達率上位3項目(5割以上)**
- 1. 医薬品・化粧品 99.2%
  - 2. 清掃・洗濯サービス 77.1%
  - 3. 建物サービス 66.7%
- 域内調達率下位3項目**
- 1. 情報処理・提供サービス 2.8%
  - 2. その他の製造品 3.0%
  - 3. 書籍・新聞・雑誌 5.9%

**市区町村内 (域内)** **24.5%**

**37.8%** **都道府県内 (他の市区町村)**

**他の都道府県** **37.7%**



**平均売上額 個人経営：約1,300万円、法人経営：約1億2千万円**

- ・ 個人経営では、売上(収入)金額が費用総額を上回っている。
- ・ 法人経営の費用内訳では、仕入・材料費を除くと外注費、販売手数料がやや高くなっている。

**個人経営**

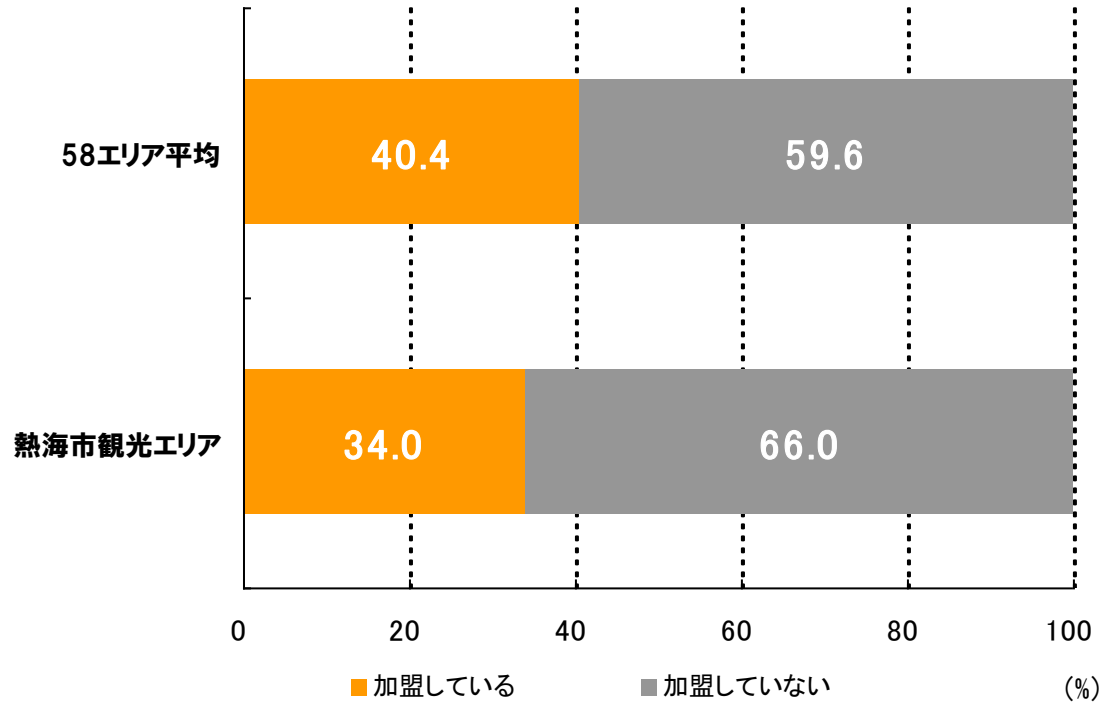
	平均
売上(収入)金額 (万円)	1,374
費用総額(売上原価＋経費計) (万円)	1,108

**法人**

		平均
売上高 (万円)		11,603
費用	売上原価 (万円)	5,194
	販売費及び一般管理費 (万円)	5,012
費用内訳 (特掲)	仕入・材料費 (万円)	4,049
	外注費 (万円)	522
	販売手数料 (万円)	521
	広告宣伝費 (万円)	174
	従業員教育費 (万円)	23

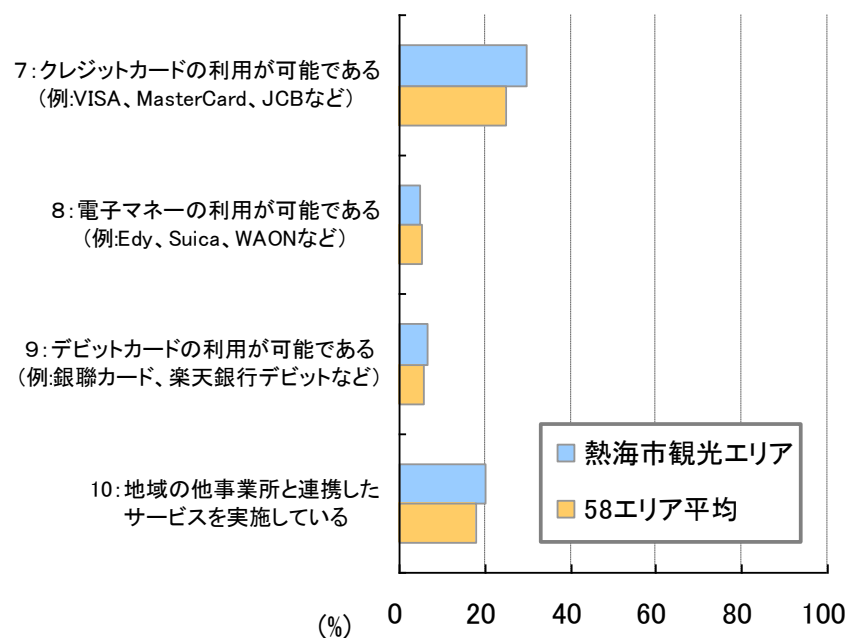
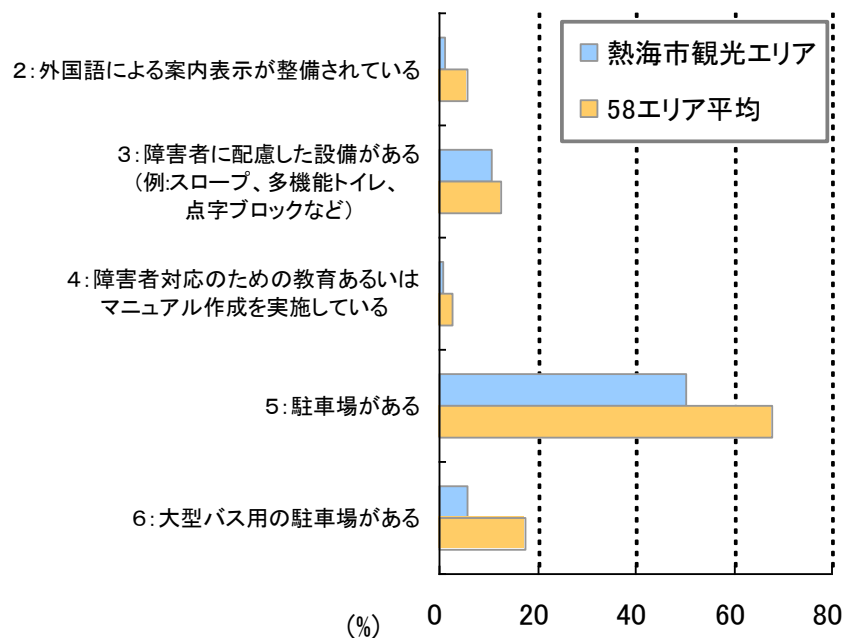
# 取り組みの内容[観光協会への加盟]

- 観光産業事業所の観光協会への加盟率は、熱海市観光エリアで34.0%で、58エリア平均と比較してやや低くなっている。



# 取り組みの内容[サービスの提供状況]

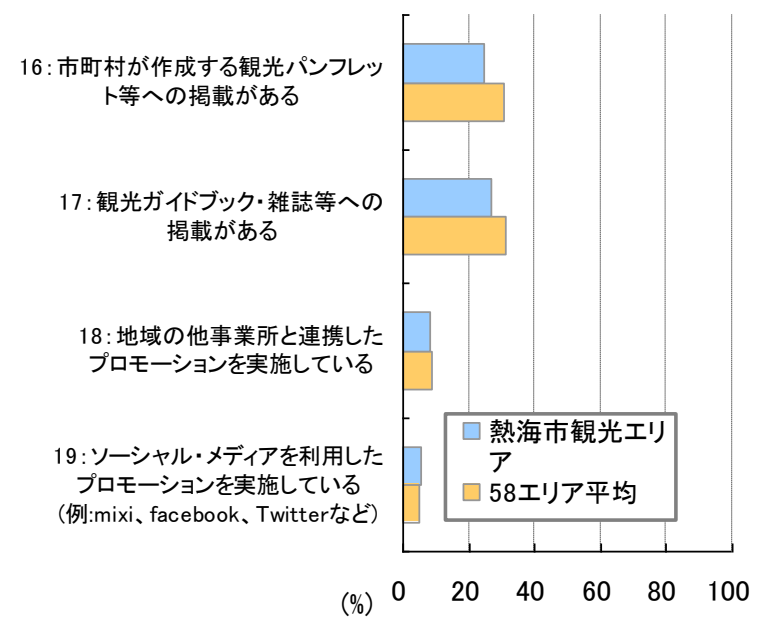
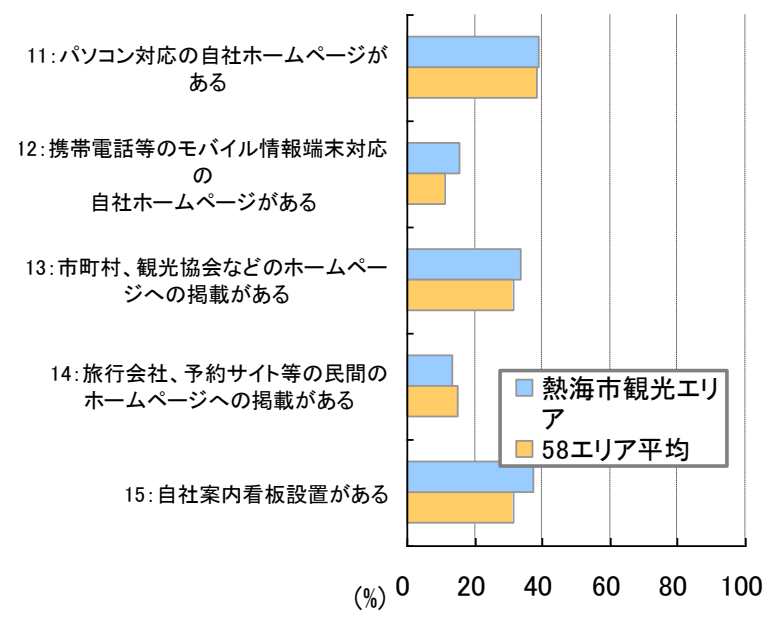
- 「2.外国語による案内表示」、「4.障害者対応のための教育あるいはマニュアル作成」の整備はほとんど進んでいない状況にある。
- 「5.駐車場がある」、「6.大型バス駐車場がある」の割合が低い。





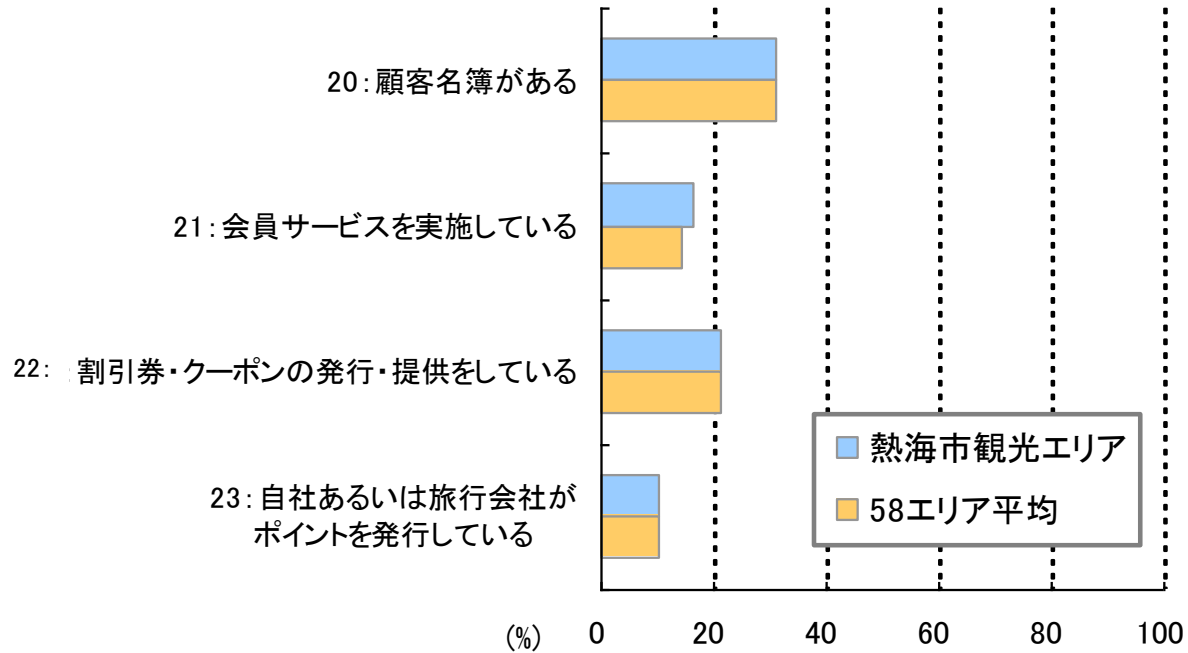
# 取り組みの内容[ 広告の実施状況 ]

- ・ 広告の実施状況は概ね58エリア平均と同様となっている。
- ・ 一方、「14.旅行会社、予約サイト等の民間のホームページへの掲載」、「16.市町村が作成する観光パンフレット等への掲載」、「17.観光ガイドブック・雑誌等への掲載」がやや低く、各媒体への情報掲載にやや積極的ではない傾向がある。



# 取り組みの内容[マーケティング]

- ・ マーケティングについては概ね58エリア平均と同様となっている。



# 電子商取引による売上の相手・手段の構成

- 構成比は58エリア平均と類似しており、観光客個人への販売が全体の約80%、企業・団体への販売が20%となっている。

代表地域		観光客個人 [直接販売]	観光客個人 [手数料支払販売]	企業・団体
58エリア平均	構成比	59.1%	22.0%	18.9%
熱海市観光エリア	構成比	63.6%	17.4%	19.0%