

鳥羽観光エリアにおける予備的調査結果

鳥羽観光エリアの概要

- 本調査にて調査対象となった事業所は154件である。

| | 観光産業 事業所数（件） |
|------------|-----------------|
| 全国(対象地域合計) | 52,745 |
| 鳥羽観光エリア | 154 |

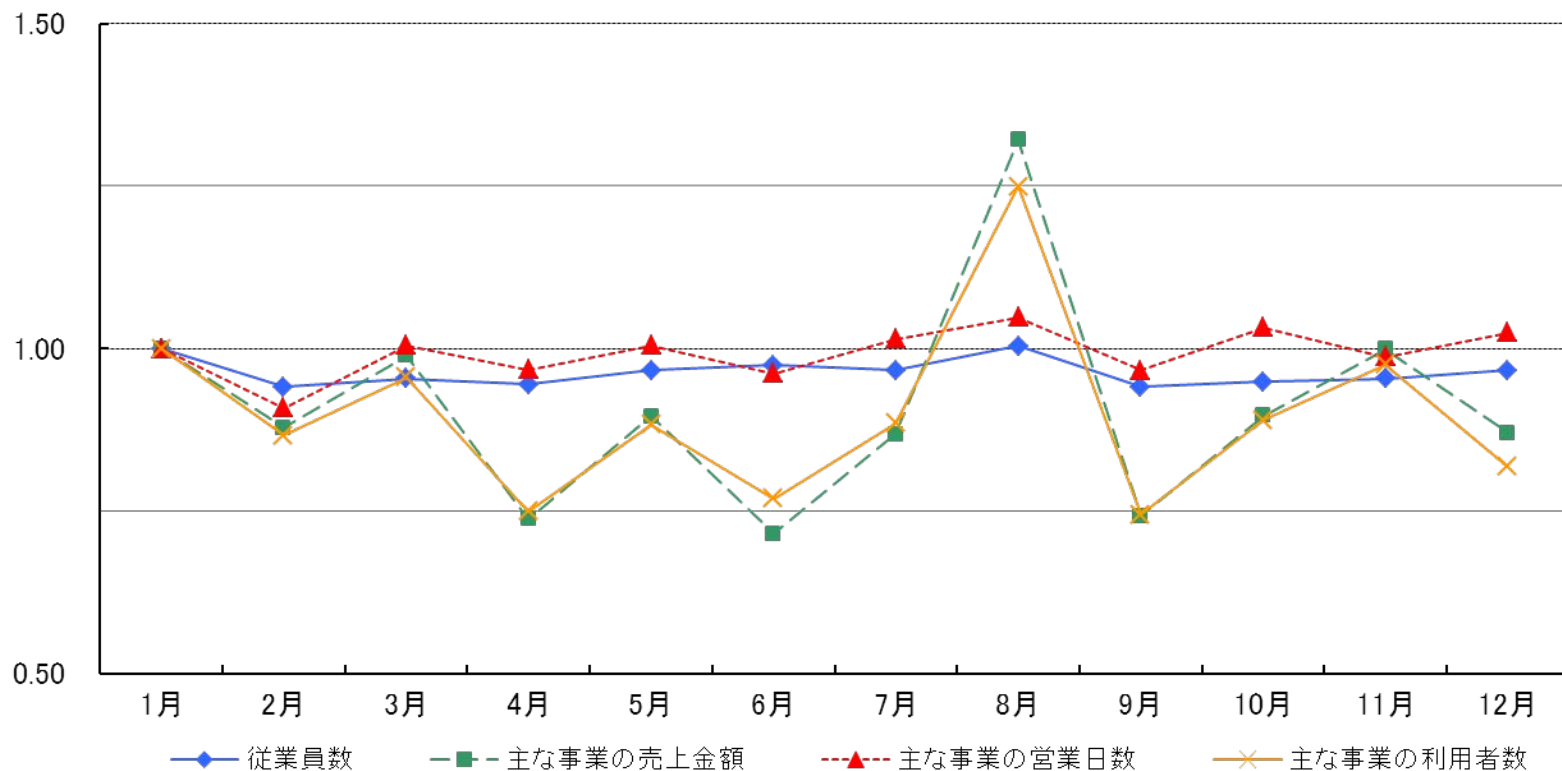
鳥羽観光エリアで調査対象となった旧市区町村：
旧長岡村(三重県)

代表的な観光地点：
パールロード鳥羽展望台／神明神社(石神さん)／相差海女文化資料館

観光売上・利用者数の季節変動

- ・ 主な事業の売上、利用者数の双方とも8月にピークがある。
- ・ 利用者数と、主な事業の売上の変動がほぼ類似しており、年間を通じて消費額単価（円／人）が安定していると考えられる。

(指数1月=1.00)

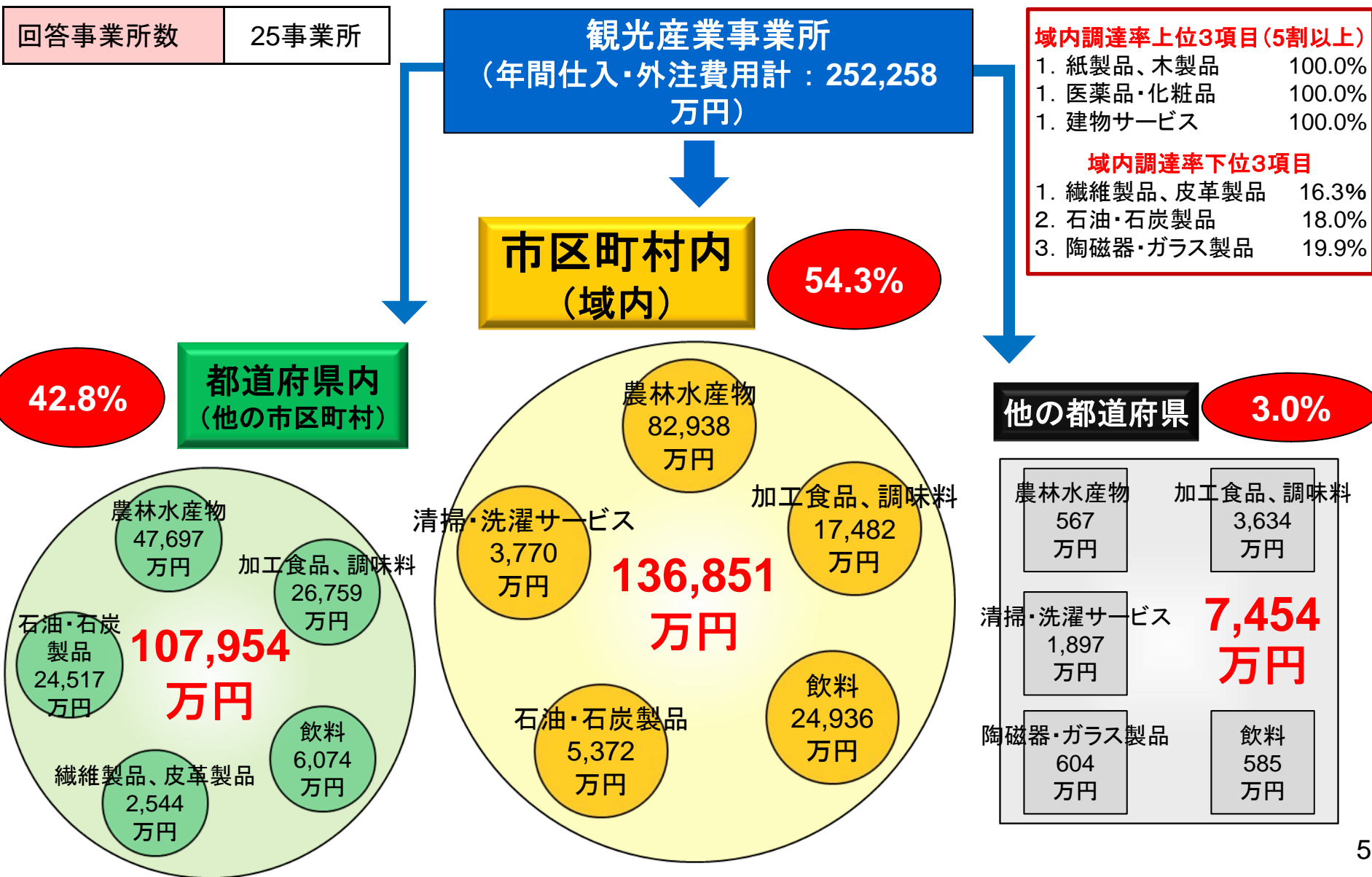


事業別観光売上割合

- ・ 主な事業に占める観光売上割合は9.1～95.6%であり、全体としては83.5%となっている。
- ・ エリア内の観光売上割合が高い事業は宿泊事業であり、全国と比べても高い割合と成っている。
- ・ 一方、小売業は37.7%であるが、全国と比べて高い割合となっているのが特徴である。

| 代表地域 | | 全体 | 小売業 | 旅客運送事業 | 物品賃貸事業 | 宿泊事業 | 飲食サービス事業 | 生活関連サービス、娯楽事業 | 社会教育事業 | 不詳 |
|---------|--------------|-----------|-----------|---------|---------|---------|----------|---------------|---------|---------|
| 全国 | 主な事業の売上(百万円) | 5,151,082 | 2,861,539 | 423,935 | 100,895 | 417,630 | 778,564 | 462,627 | 74,526 | 31,366 |
| | 観光売上(百万円) | 1,276,492 | 257,465 | 137,803 | 53,067 | 286,370 | 143,642 | 348,158 | 45,938 | 4,049 |
| | (観光売上割合) | (24.8%) | (9.0%) | (32.5%) | (52.6%) | (68.6%) | (18.4%) | (75.3%) | (61.6%) | (12.9%) |
| 鳥羽観光エリア | 主な事業の売上(百万円) | 11,917 | 2,045 | 0 | 0 | 9,581 | 240 | 0 | 31 | 109 |
| | 観光売上(百万円) | 9,949 | 770 | 0 | 0 | 9,156 | 22 | 0 | 0 | - |
| | (観光売上割合) | (83.5%) | (37.7%) | | | (95.6%) | (9.1%) | | (0.0%) | |

観光需要に基づく資金の約54%が域内に循環している



平均売上額 個人経営：約3,400万円、法人経営：約2億5千万円

- 個人経営では、売上(収入)金額の平均が費用総額を上回っている。
- 法人経営の費用内訳では、仕入・材料費を除くと販売手数料が高くなっている。

個人経営

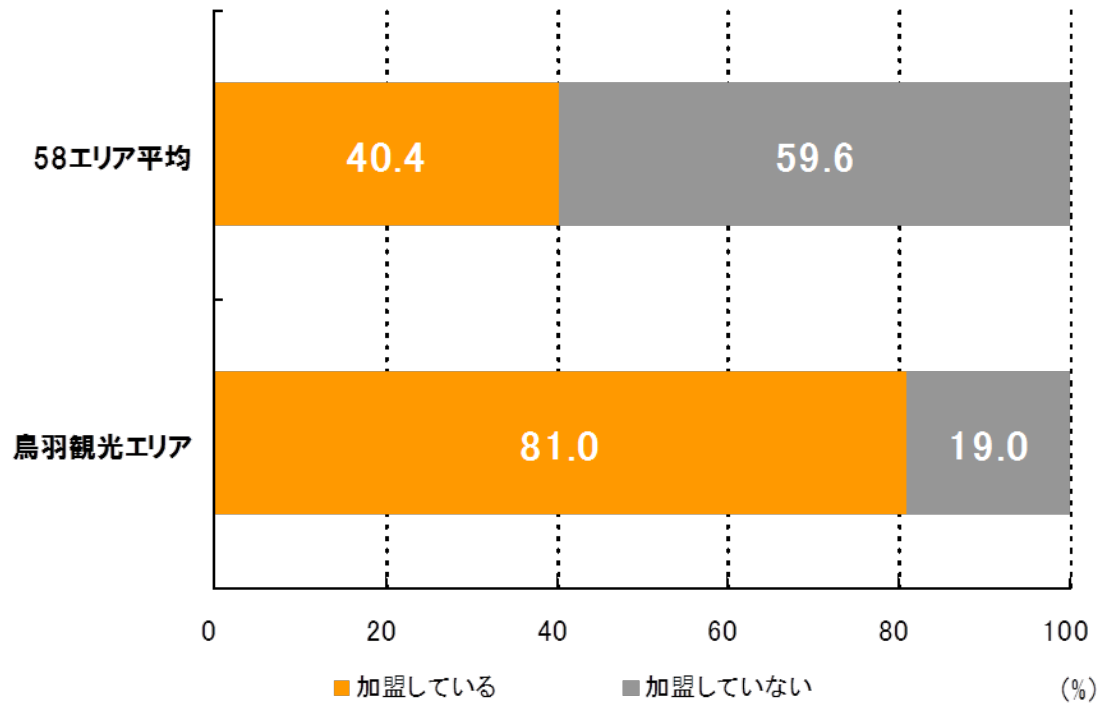
| | 平均 |
|---------------------|-------|
| 売上(収入)金額 (万円) | 3,395 |
| 費用総額(売上原価+経費計) (万円) | 2,895 |

法人

| | | 平均 |
|------------------|-----------------|--------|
| 売上高 (万円) | | 25,303 |
| 費用 | 売上原価 (万円) | 10,818 |
| | 販売費及び一般管理費 (万円) | 14,536 |
| 費用 内訳 (特掲) | 仕入・材料費 (万円) | 8,496 |
| | 外注費 (万円) | 412 |
| | 販売手数料 (万円) | 1,099 |
| | 広告宣伝費 (万円) | 789 |
| | 従業員教育費 (万円) | 164 |

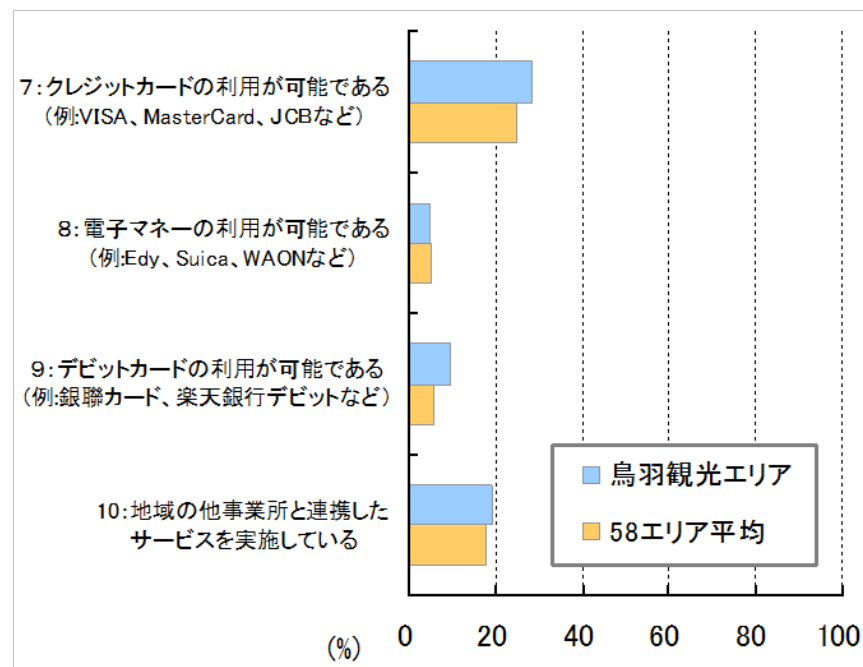
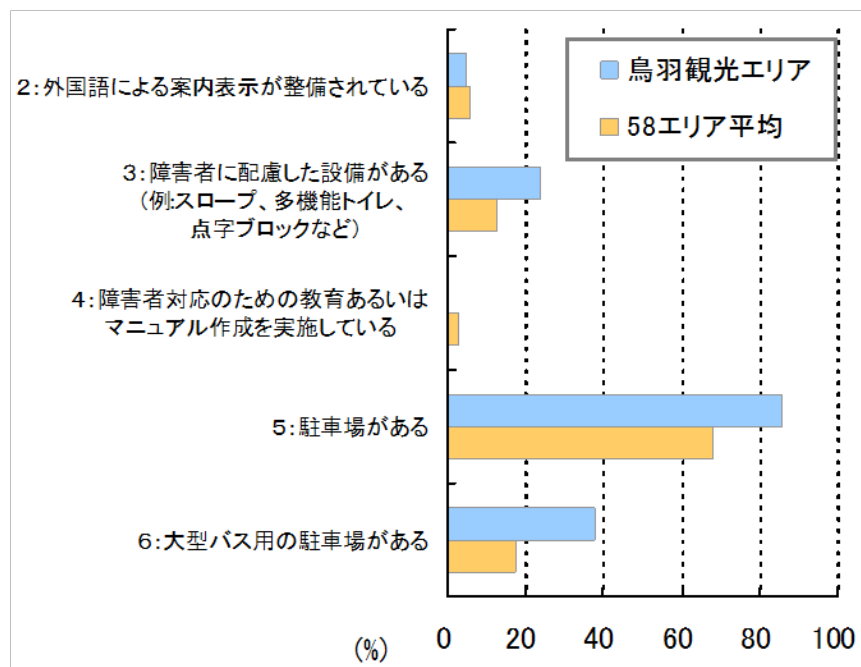
取り組みの内容[観光協会への加盟]

- 観光産業事業所の観光協会への加盟率は鳥羽観光エリアで81%と高く、58エリア平均の倍以上となっている。



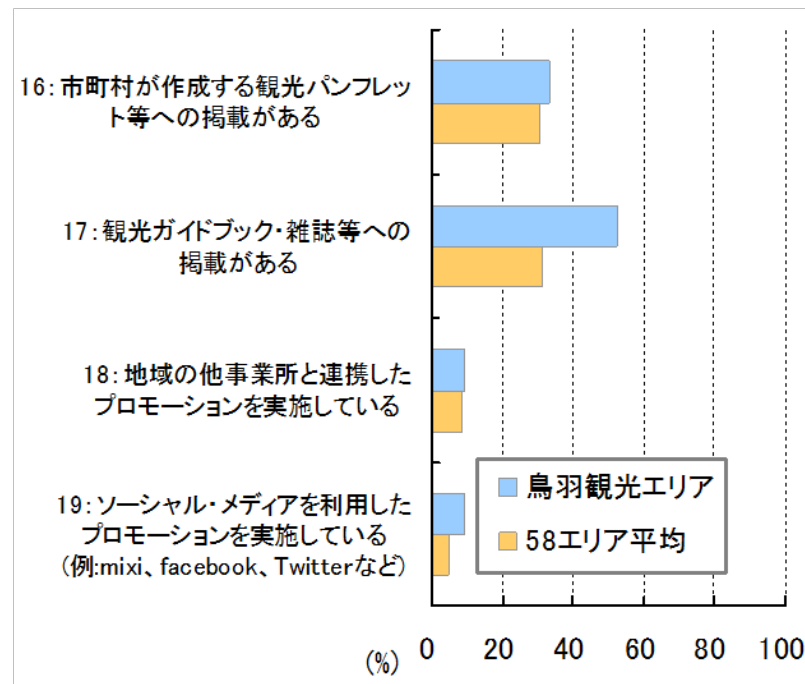
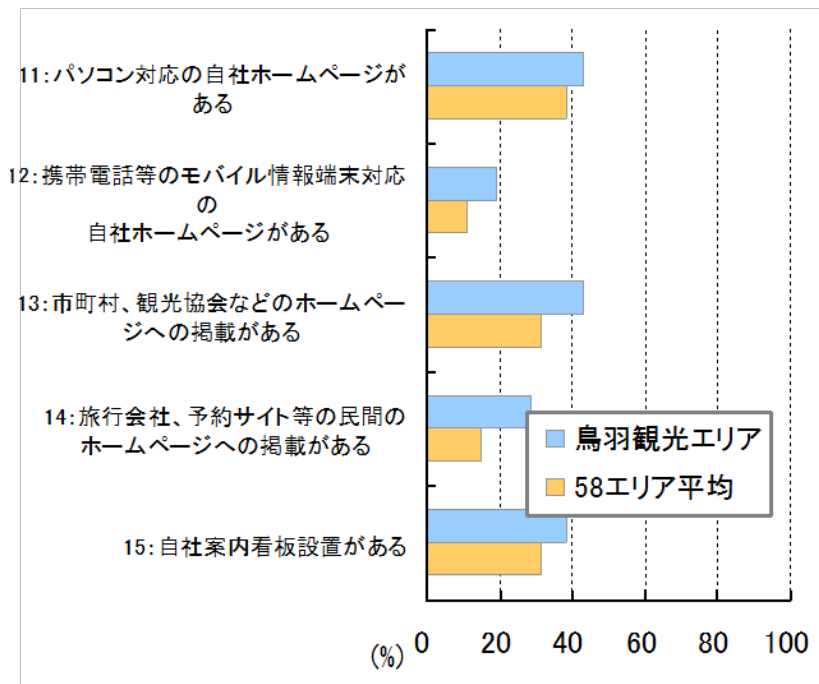
取り組みの内容[サービスの提供状況]

- 「4.障害者対応のための教育あるいはマニュアル作成」はほとんど進んでいないが、「5.障害者に配慮した設備」については高い水準となっている。
- 「5. 駐車場がある」、「6. 大型バス駐車場がある」と回答した割合が58エリア平均と比較して高い。



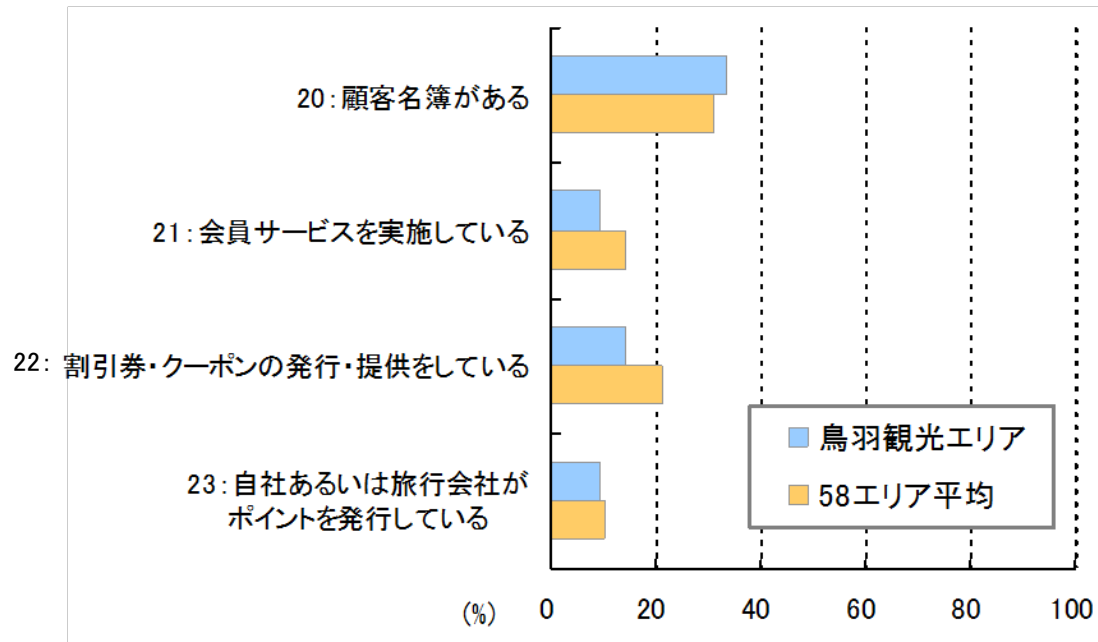
取り組みの内容[広告の実施状況]

- 広告の実施状況は概ね58エリア平均と同様か、やや高い割合となっており、特に「17.観光ガイドブック・雑誌等への掲載がある」は58エリア平均の約30%に対し、約50%と高い割合となっている。



取り組みの内容[マーケティング]

- マーケティングについては「20.顧客名簿がある」を除いて、58エリア平均よりもやや低い割合となっている。



電子商取引による売上の相手・手段の構成

- 観光客個人への直接販売が全体の約60%、企業・団体への販売が約40%となっており、後者は58エリア平均と比較して高い。また、観光客個人(手数料支払販売)は0%となっている。

※回答数が十分に得られていないため、結果の解釈には注意が必要である。

| 代表地域 | | 観光客個人 [直接販売] | 観光客個人 [手数料支払販売] | 企業・団体 |
|---------|-----|-----------------|--------------------|-------|
| 58エリア平均 | 構成比 | 59.1% | 22.0% | 18.9% |
| 鳥羽観光エリア | 構成比 | 63.1% | 0.0% | 36.9% |