

# 松江市観光エリアにおける予備的調査結果

# 松江市観光エリアの概要

- 本調査にて調査対象となった事業所は1,743件である。

	観光産業 事業所数（件）
全国(対象地域合計)	52,745
松江市観光エリア	1,743

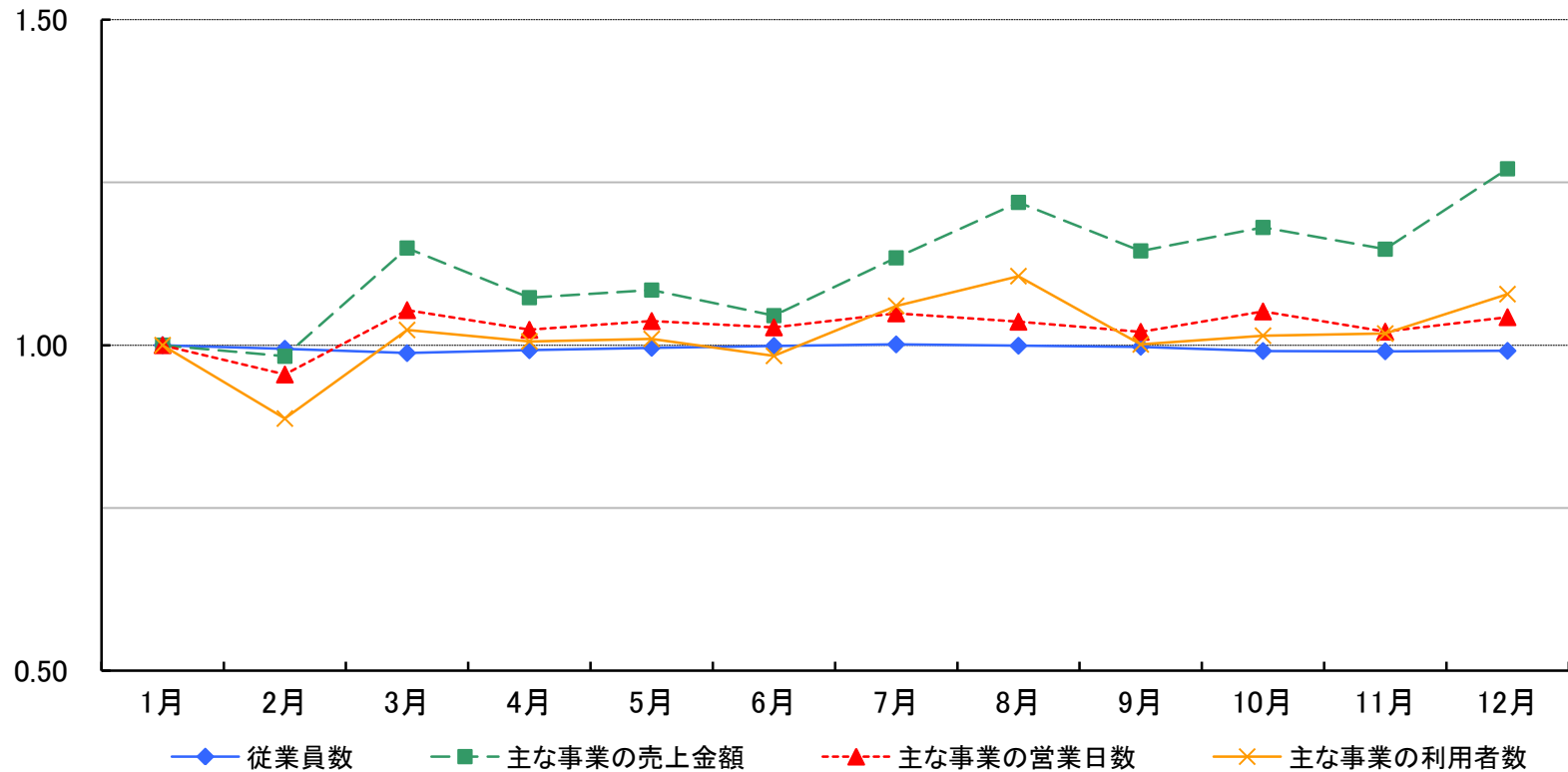
松江市観光エリアで調査対象となった旧市区町村：  
旧松江市（島根県）

代表的な観光地点：  
カラコロ工房／白湍天満宮／松江城山公園

# 観光売上・利用者数の季節変動

- 主な事業の売上の変動は緩やかであるが、3月、8月、12月が高くなっている。
- 利用者数の変動も同様であり、3月、8月、12月がやや高くなっている。
- 利用者数と、主な事業の売上の変動が類似しており、年間を通じて消費額単価（円／人）が安定していると考えられる。

(指数1月=1.00)



# 事業別観光売上割合

- ・ 主な事業に占める観光売上割合は3.4～83.7%であり、全体としては19.7%となっている。
- ・ エリア内で観光売上割合が高い事業は生活関連サービス、娯楽事業、宿泊事業であり、生活関連サービス、娯楽事業については全国と比べても高い割合となっているが、その他の事業については全国と比べると低い割合である。

代表地域		全体	小売業	旅客運送事業	物品賃貸事業	宿泊事業	飲食サービス事業	生活関連サービス、娯楽事業	社会教育事業	不詳
全国	主な事業の売上(百万円)	5,151,082	2,861,539	423,935	100,895	417,630	778,564	462,627	74,526	31,366
	観光売上(百万円)	1,276,492	257,465	137,803	53,067	286,370	143,642	348,158	45,938	4,049
	(観光売上割合)	(24.8%)	(9.0%)	(32.5%)	(52.6%)	(68.6%)	(18.4%)	(75.3%)	(61.6%)	(12.9%)
松江市観光エリア	主な事業の売上(百万円)	198,929	96,820	28,327	4,528	23,743	25,901	18,899	496	17
	観光売上(百万円)	39,091	3,338	3,906	989	12,635	2,214	15,815	193	-
	(観光売上割合)	(19.7%)	(3.4%)	(13.8%)	(21.8%)	(53.2%)	(8.5%)	(83.7%)	(38.9%)	

# 観光需要に基づく資金の約55%が域内に循環している

回答事業所数 390事業所

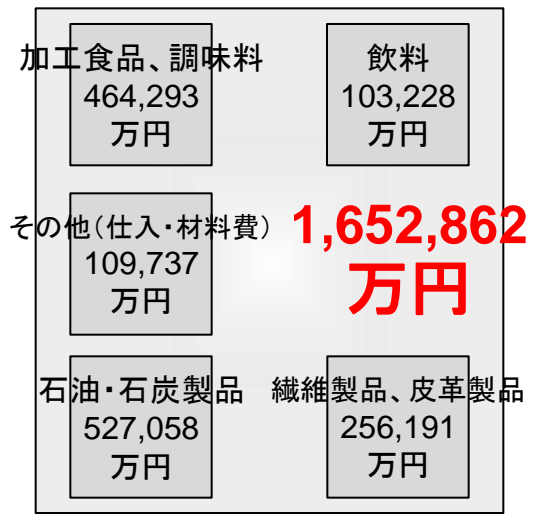
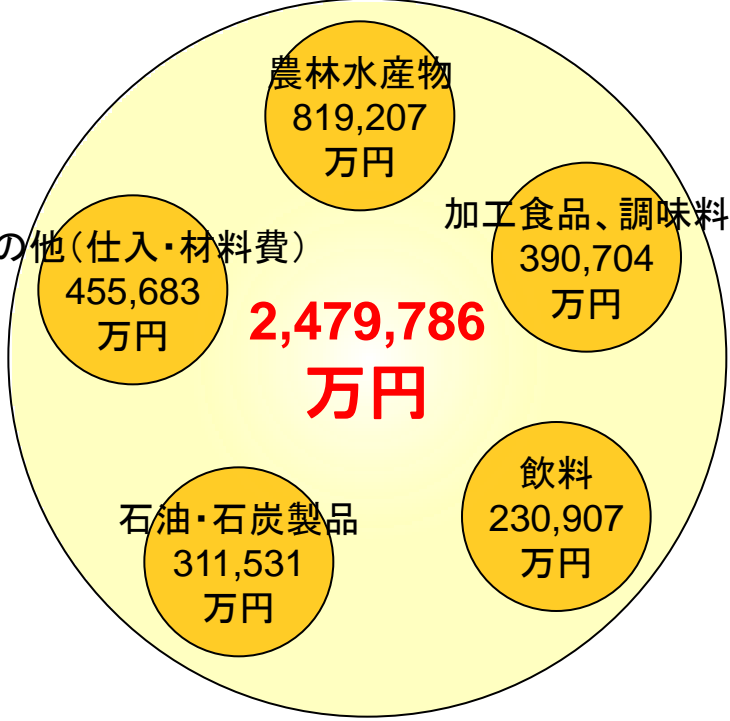
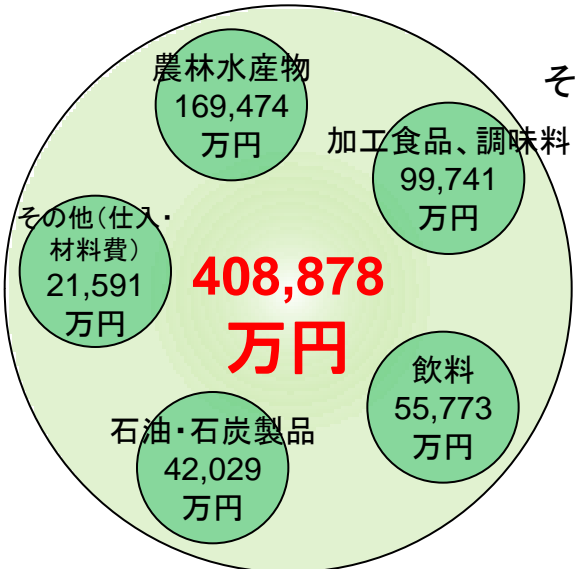
**観光産業事業所**  
(年間仕入・外注費用計 : 4,541,526 万円)

- 域内調達率上位3項目 (5割以上)**
- 1. 警備保障サービス 100.0%
  - 2. 紙製品、木製品 91.5%
  - 3. その他の製造品 85.9%
- 域内調達率下位3項目**
- 1. 陶磁器・ガラス製品 0.6%
  - 2. 繊維製品、皮革製品 4.5%
  - 3. 医薬品・化粧品 11.2%

**市区町村内 (域内)** **54.6%**

**9.0%** **都道府県内 (他の市区町村)**

**36.4%** **他の都道府県**



# 平均売上額 個人経営:1,600万円、法人経営:約2億2千万円

- ・ 個人経営では、売上(収入)金額の平均が費用総額を上回っている。
- ・ 法人経営の費用内訳では、仕入・材料費を除くと外注費が高くなっている。

## 個人経営

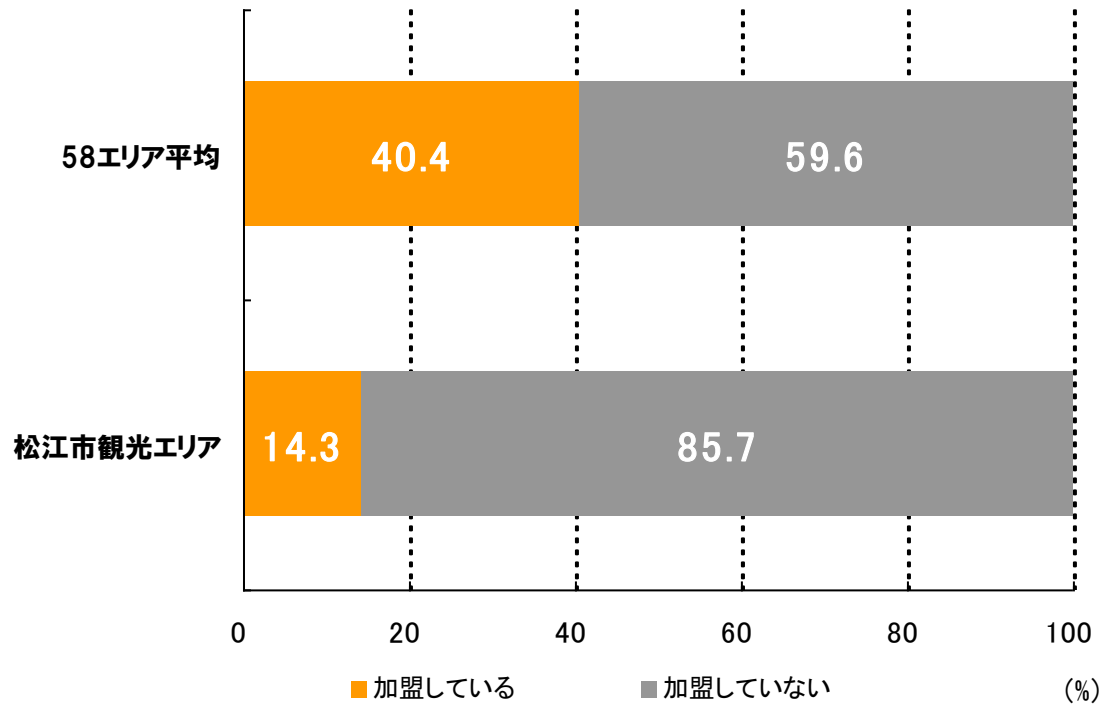
	平均
売上(収入)金額 (万円)	1,568
費用総額(売上原価+経費計) (万円)	1,230

## 法人

	平均	
売上高 (万円)	22,267	
費用	売上原価 (万円)	12,702
	販売費及び一般管理費 (万円)	9,200
費用内訳 (特掲)	仕入・材料費 (万円)	9,099
	外注費 (万円)	2,190
	販売手数料 (万円)	979
	広告宣伝費 (万円)	354
	従業員教育費 (万円)	100

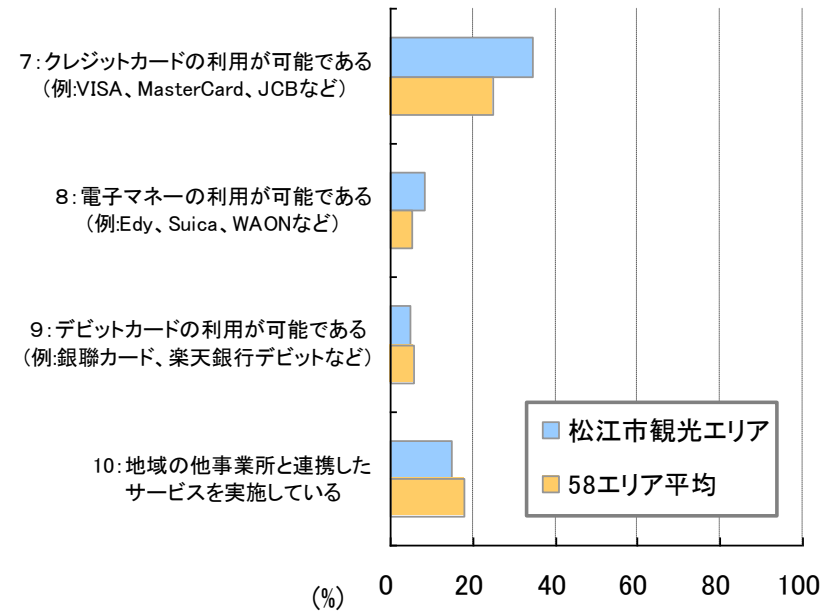
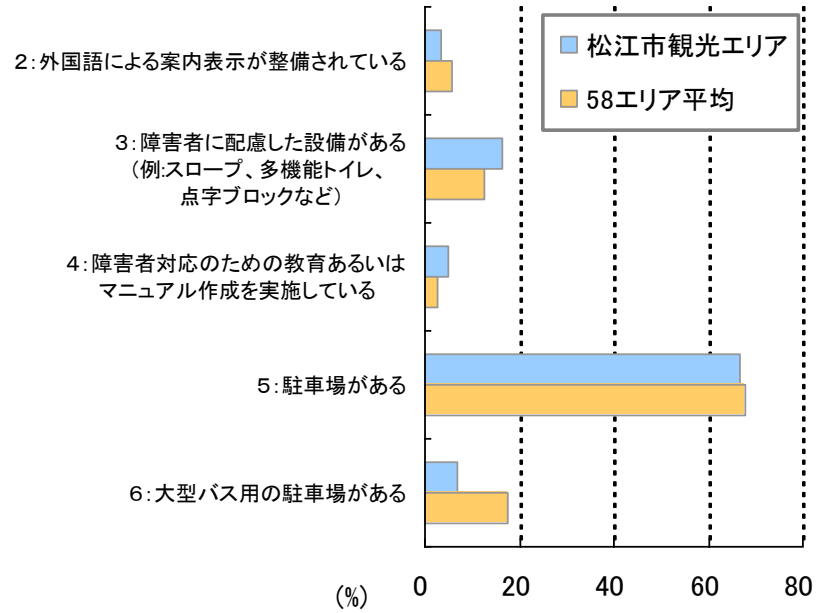
# 取り組みの内容[観光協会への加盟]

- 観光産業事業所の観光協会への加盟率は、松江市観光エリアで14.3%となっており、58エリア平均に比べて低い状況にある。



# 取り組みの内容[サービスの提供状況]

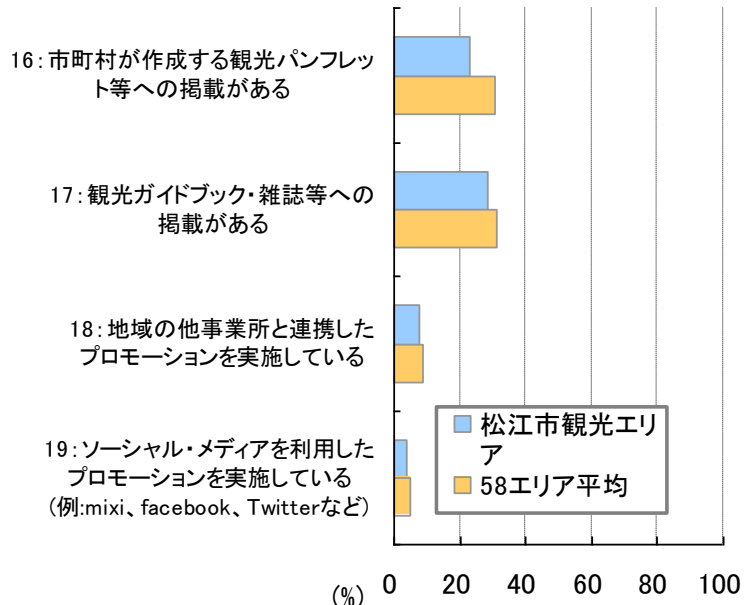
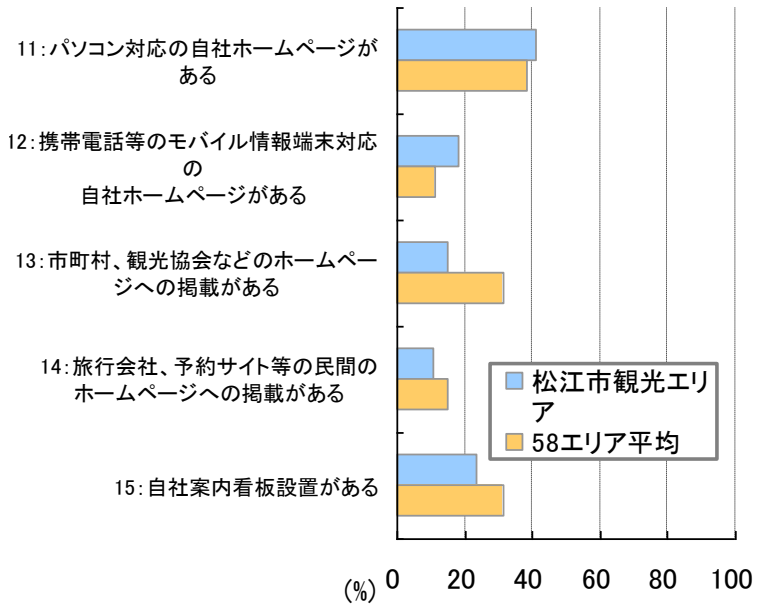
- 「3.障害者に配慮した設備」、「4.障害者対応のための教育あるいはマニュアル作成」の割合が58エリア平均よりもやや高く、障害者に配慮したサービスの整備が進められていると考えられる。
- 「7.クレジットカードの利用」、「8.電子マネーの利用」についても58エリア平均に比べて高くなっており、これらのサービスの導入に積極的であると考えられる。





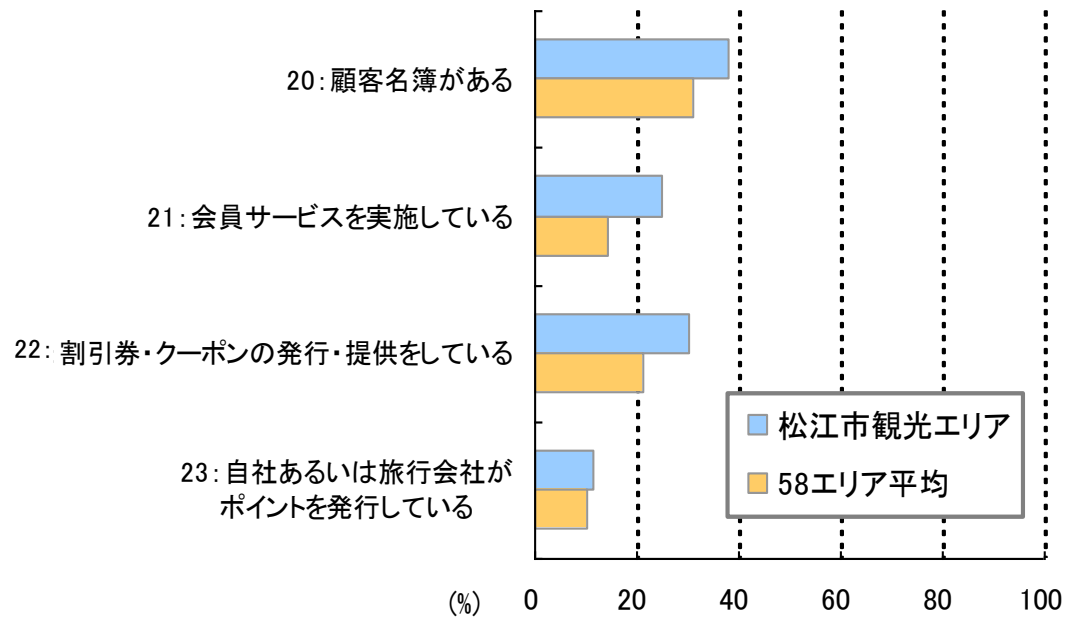
# 取り組みの内容[ 広告の実施状況 ]

- 「11.パソコン対応の自社ホームページ」、「12.携帯電話等のモバイル情報端末対応の自社ホームページ」は58エリア平均と比べやや高くなっており、事業所自らによるインターネットを通じた情報提供に積極的なエリアと考えられる。
- それ以外については、58エリア平均と同等か、やや低い割合となっている。



# 取り組みの内容[マーケティング]

- マーケティングについては概ね58エリア平均より高く、特に「21.会員サービス」、「22.割引券・クーポンの発行・提供」が高い実施割合となっている。



# 電子商取引による売上の相手・手段の構成

- 観光客個人(手数料支払販売)が約44%となっており、58エリア平均を大きく上回っている。

代表地域		観光客個人 [直接販売]	観光客個人 [手数料支払販売]	企業・団体
58エリア平均	構成比	59.1%	22.0%	18.9%
松江市観光エリア	構成比	42.4%	43.9%	13.7%