

道後温泉観光エリアにおける予備的調査結果

道後温泉観光エリアの概要

- 本調査の対象となった事業所は59件である。

	観光産業 事業所数（件）
全国(対象地域合計)	52,745
道後温泉観光エリア	59

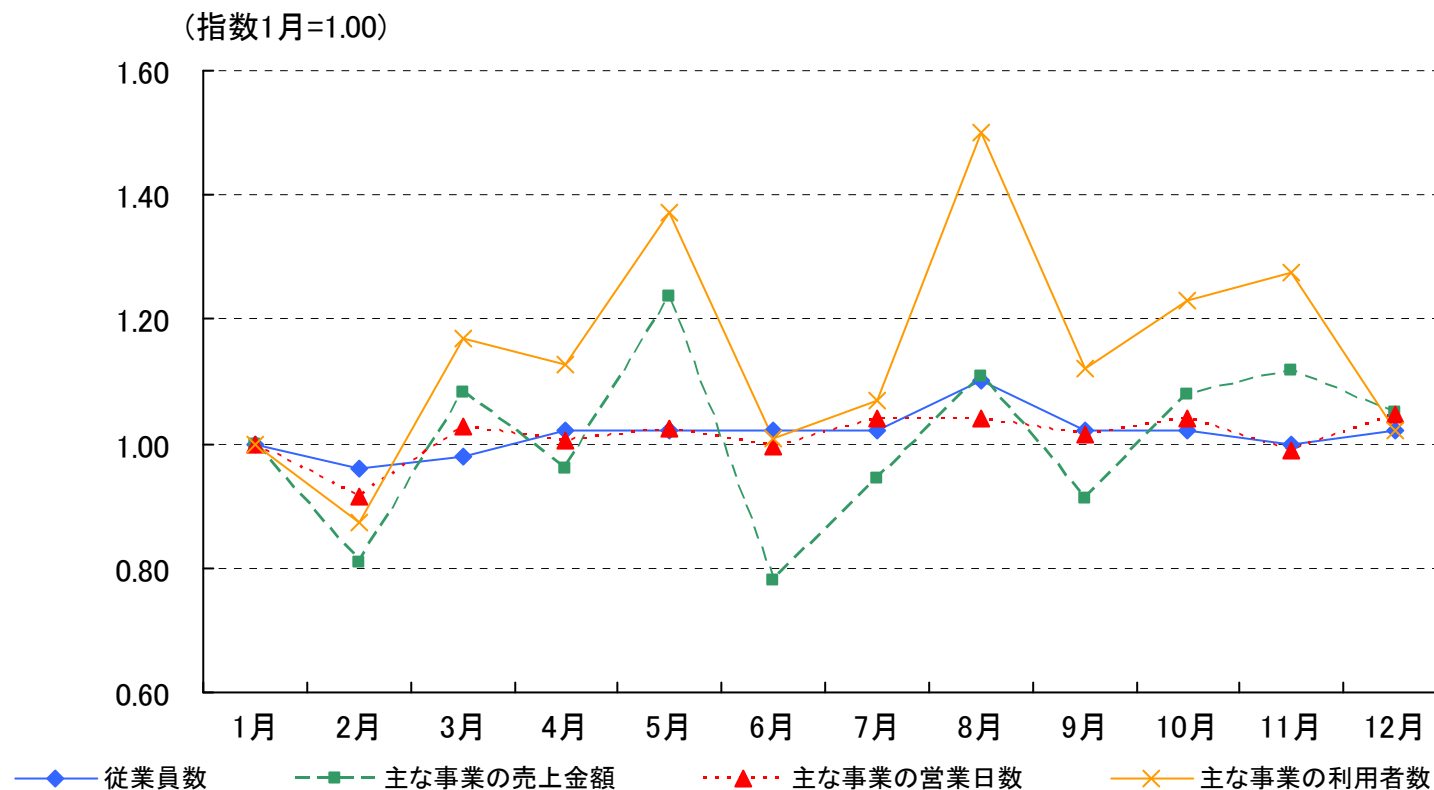
道後温泉観光エリアで調査対象となった旧市区町村：
 旧伊台村、旧湯山村（愛媛県）

代表的な観光地点：
 奥道後ゴルフクラブ

観光売上・利用者数の季節変動

- ・ 主な事業の売上は、3月、5月、8月、11月にピークがあり、特に5月のピークが大きくなっている。また、2月、6月はピークが落ち込む。
- ・ 利用者数の8月のピークが主な事業の売上と比べて大きくなっているものの、他の時期の変動はほぼ同様であり、消費額単価(円/人)は比較的安定していると考えられる。

※回答数が十分に得られていないため、結果の解釈には注意が必要である。



事業別観光売上割合

- ・ 主な事業に占める観光売上割合は5.4～90.0%であり、全体としては56.1%となっている。
- ・ エリア内で観光売上割合が高い事業は宿泊事業であり、全国と比べても高い割合となっている。
- ・ その他の事業については全国と比べると低い割合となっている。

※回答数が十分に得られていないため、結果の解釈には注意が必要である。

代表地域		全体	小売業	旅客運送事業	物品賃貸事業	宿泊事業	飲食サービス事業	生活関連サービス、娯楽事業	社会教育事業	不詳
全国	主な事業の売上(百万円)	5,151,082	2,861,539	423,935	100,895	417,630	778,564	462,627	74,526	31,366
	観光売上(百万円)	1,276,492	257,465	137,803	53,067	286,370	143,642	348,158	45,938	4,049
	(観光売上割合)	(24.8%)	(9.0%)	(32.5%)	(52.6%)	(68.6%)	(18.4%)	(75.3%)	(61.6%)	(12.9%)
道後温泉観光エリア	主な事業の売上(百万円)	862	174	34	0	526	65	0	62	41
	観光売上(百万円)	484	0	2	0	474	9	0	0	-
	(観光売上割合)	(56.1%)	(0.0%)	(5.4%)		(90.0%)	(13.0%)		(0.0%)	

観光需要に基づく資金の約91%が域内に循環している

回答事業所数 14事業所

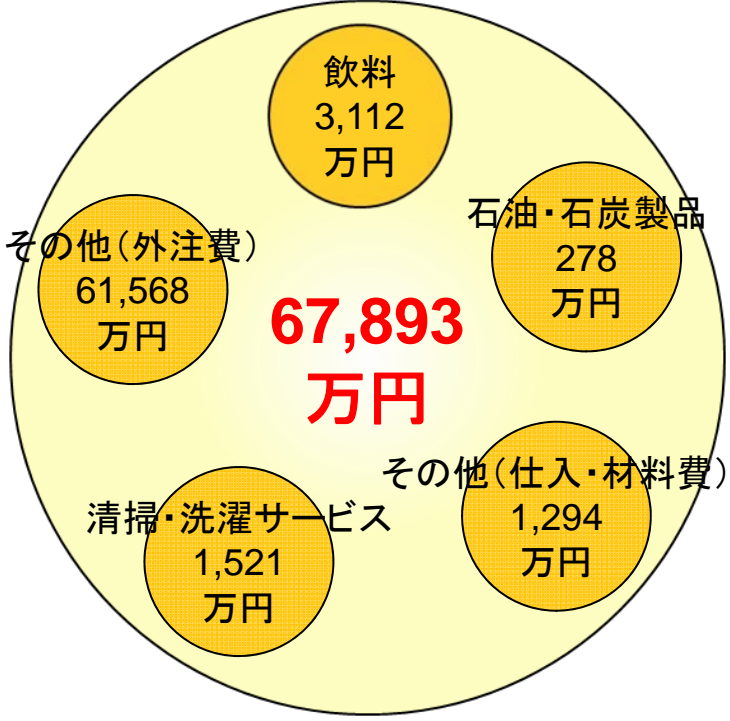
※回答数が十分に得られていないため、結果の解釈には注意が必要である。

観光産業事業所
(年間仕入・外注費用計：74,284万円)

市区町村内 (域内) **91.4%**

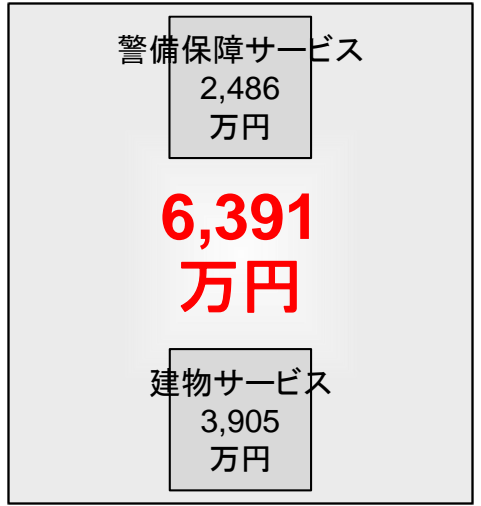
0.0% **都道府県内 (他の市区町村)**

0万円



- 域内調達率上位3項目 (5割以上)**
- 1. 飲料 100.0%
 - 1. 石油・石炭製品 100.0%
 - 1. その他(仕入・材料費) 100.0%
 - 1. 清掃・洗濯サービス 100.0%
 - 1. その他(外注費) 100.0%
- 域内調達率下位3項目**
- 1. 警備保障サービス 0.0%
 - 2. 建物サービス 3.0%

他の都道府県 **8.6%**



- ・ 個人経営では、売上(収入)金額の平均が費用総額を上回っている。
- ・ 法人経営の費用内訳では、外注費が高くなっており、仕入・材料費が低い結果が出ている。

※回答数が十分に得られていないため、結果の解釈には注意が必要である。

個人経営

	平均
売上(収入)金額 (万円)	559
費用総額(売上原価+経費計) (万円)	471

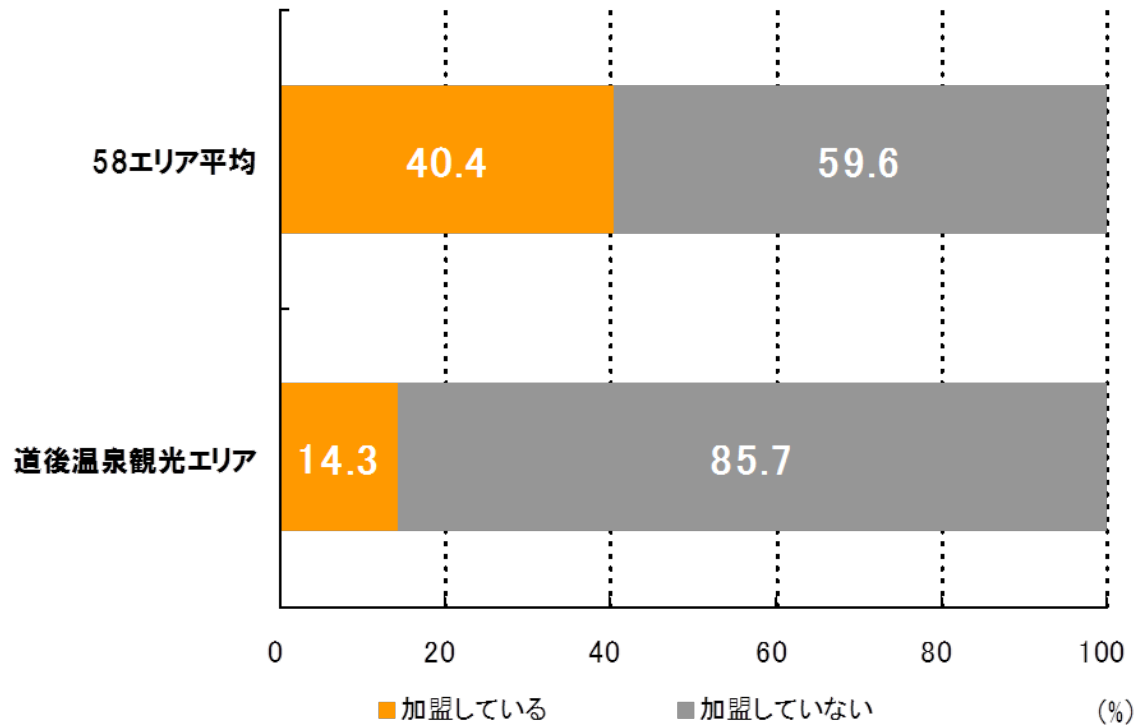
法人

	平均	
売上高 (万円)	8,334	
費用	売上原価 (万円)	2,800
	販売費及び一般管理費 (万円)	7,204
費用内訳 (特掲)	仕入・材料費 (万円)	300
	外注費 (万円)	8,903
	販売手数料 (万円)	-
	広告宣伝費 (万円)	332
	従業員教育費 (万円)	-

取り組みの内容[観光協会への加盟]

- 観光産業事業所の観光協会への加盟率は、道後温泉観光エリアで14.3%で、58エリア平均と比べて低くなっている。

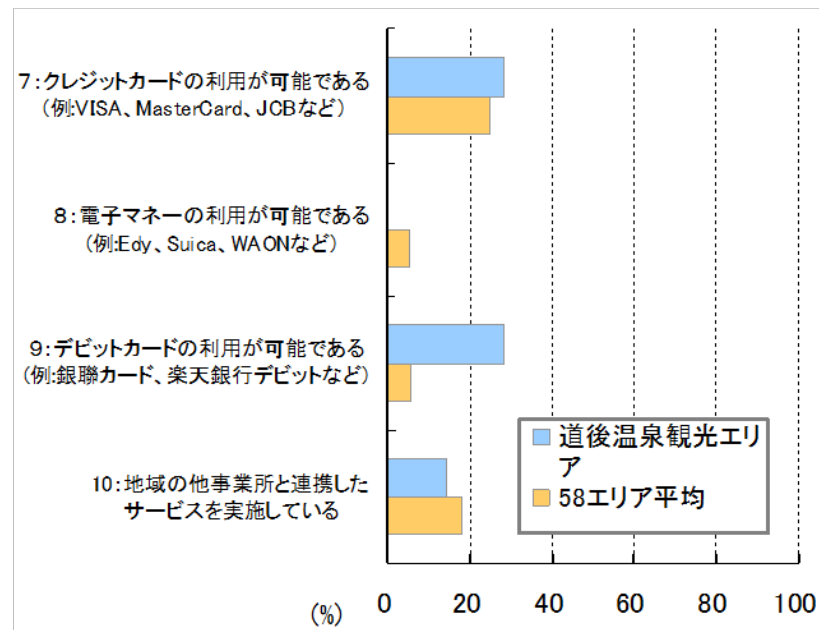
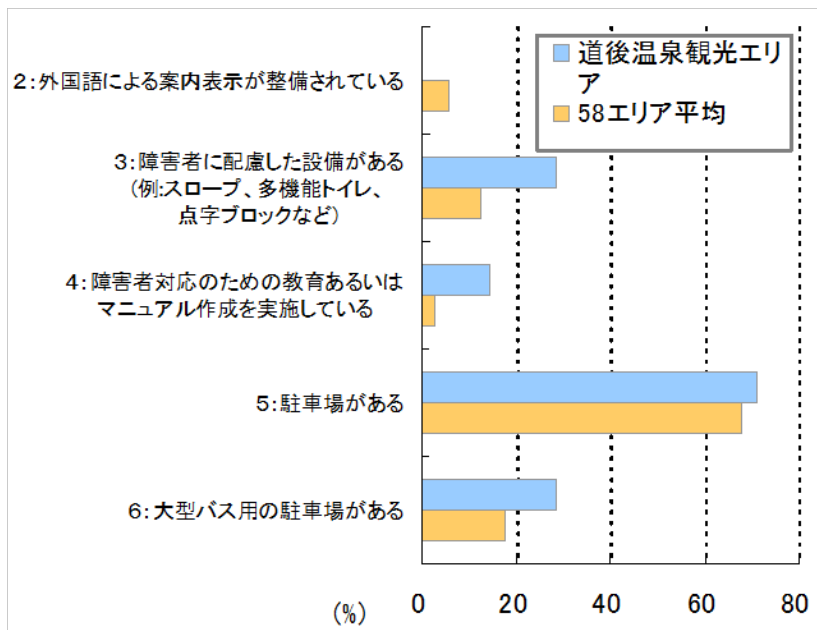
※回答数が十分に得られていないため、結果の解釈には注意が必要である。



取り組みの内容[サービスの提供状況]

- ・「3.障害者に配慮した設備」、「4.障害者対応のための教育あるいはマニュアル作成」の割合が58エリア平均よりも高く、障害者に配慮したサービスの整備が進められていると考えられる。
- ・「5.駐車場がある」、「6. 大型バス駐車場がある」の割合が58エリア平均と比べて高い。
- ・「2.外国語による案内表示」についてはほとんど整備が進められていない。
- ・「8.電子マネーの利用」についてはほとんど導入されていないが、「9.デビットカードの利用」については58エリア平均を大きく上回っている。

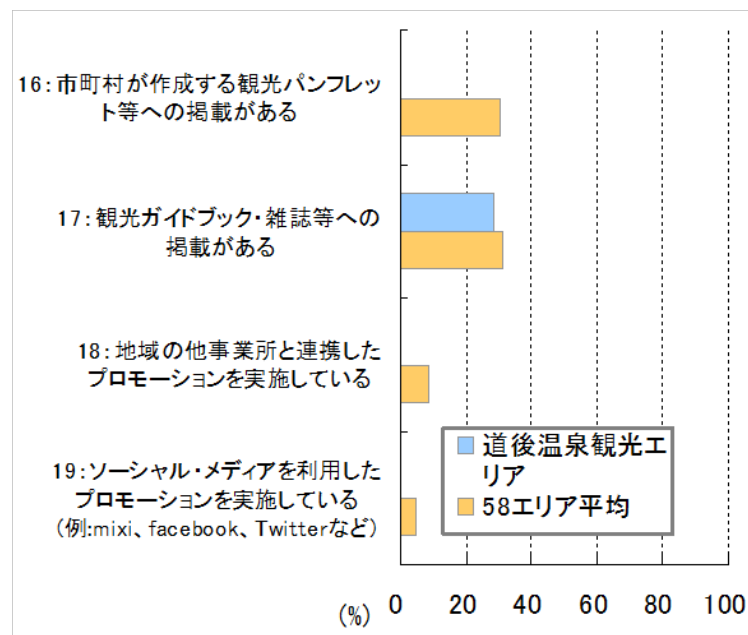
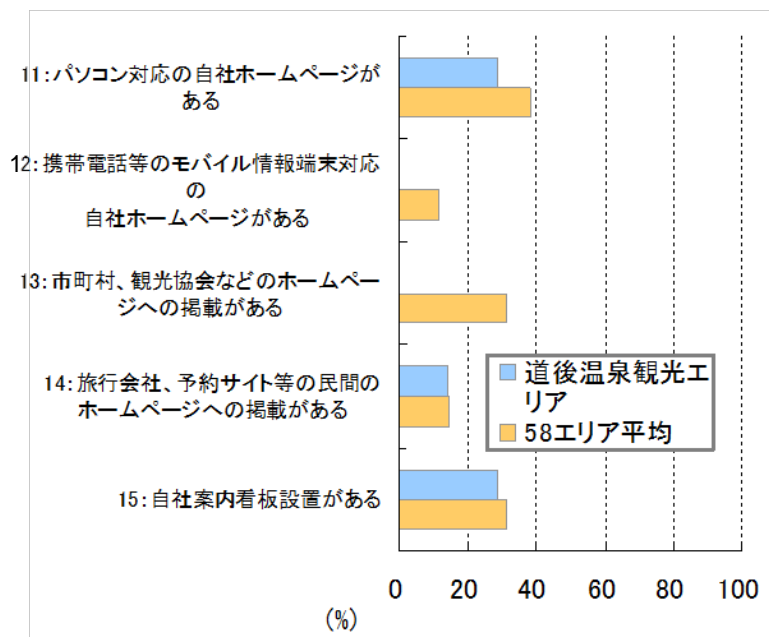
※回答数が十分に得られていないため、結果の解釈には注意が必要である。



取り組みの内容[広告の実施状況]

- ・ 「11.パソコン対応の自社ホームページ」、「14.旅行会社、予約サイト等の民間のホームページへの掲載」、「15.自社案内看板設置」、「17.観光ガイドブック・雑誌等への掲載」については58エリア平均よりやや低い割合となっている。
- ・ その他の項目では実施されていない取り組みが多い。

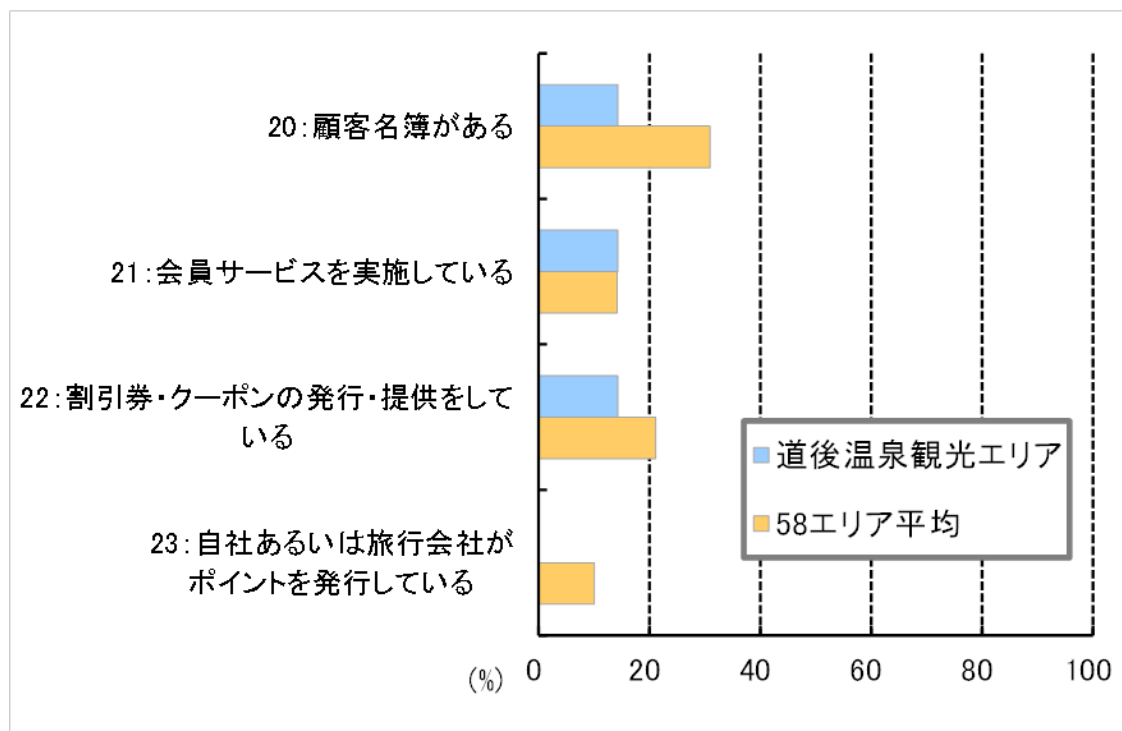
※回答数が十分に得られていないため、結果の解釈には注意が必要である。



取り組みの内容[マーケティング]

- 「21.会員サービスを実施」は概ね58エリア平均と同様であるが、その他については低い割合となっており、特に「23.自社あるいは旅行会社がポイントを発行」はほとんど実施されていない。

※回答数が十分に得られていないため、結果の解釈には注意が必要である。



電子商取引による売上の相手・手段の構成

代表地域		観光客個人 [直接販売]	観光客個人 [手数料支払販売]	企業・団体
58エリア平均	構成比	59.1%	22.0%	18.9%
道後温泉観光エリア	構成比	—	—	—

※回答が得られなかったため、データなし。