

糸島観光エリアにおける予備的調査結果

糸島観光エリアの概要

- 本調査の対象となった事業所は513件である。

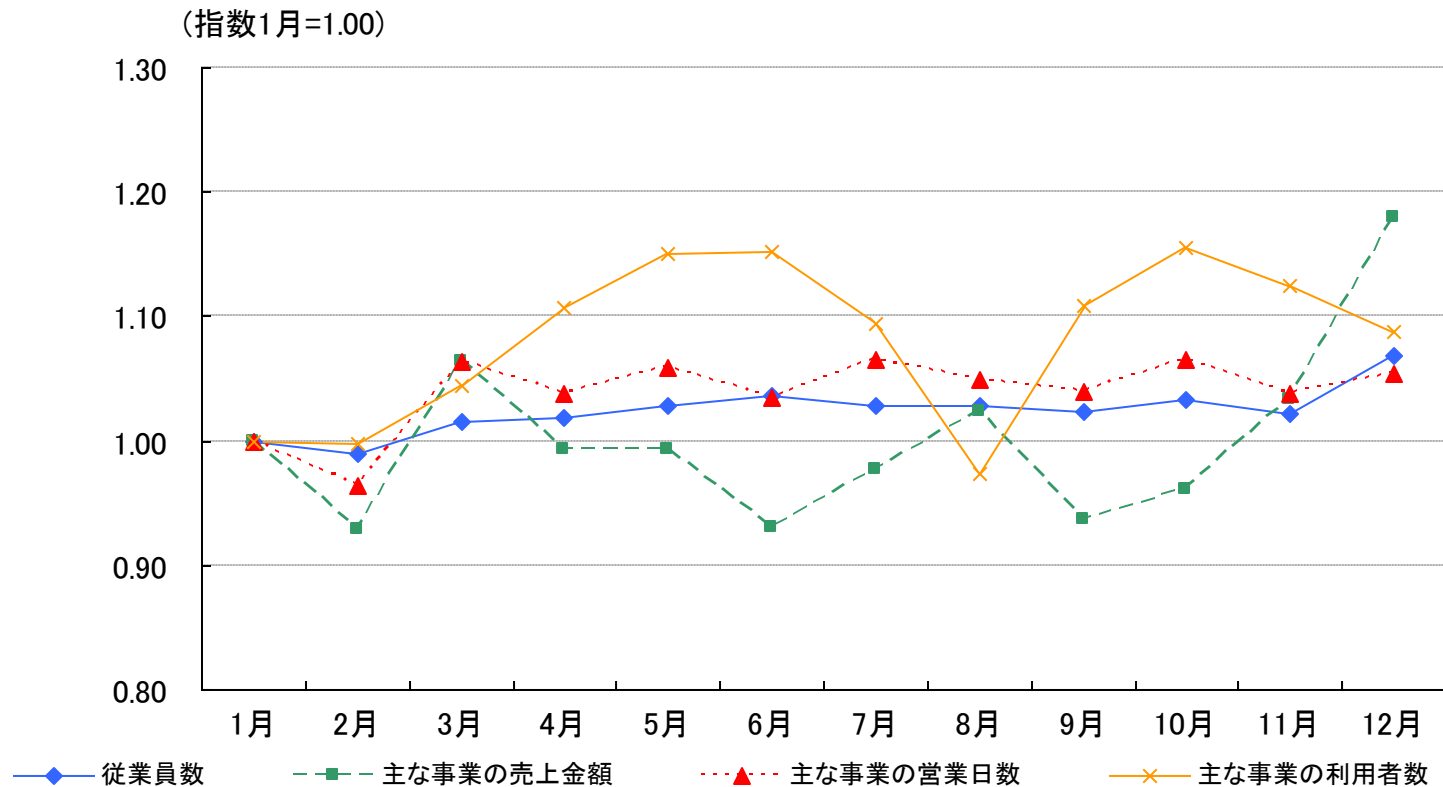
	観光産業 事業所数（件）
全国 （対象地域合計）	52,745
糸島観光エリア	513

糸島観光エリアで調査対象となった旧市区町村：
旧前原町（福岡県）

代表的な観光地点：
産直市場伊都菜彩／牡蠣小屋（加布里）

観光売上・利用者数の季節変動

- ・ 主な事業の売上の変動は緩やかであるが、8月、12月がやや高くなっている。
- ・ 利用者数の変動は 4月～7月と9月～11月にかけて緩やかにピークとなっており、利用者数と主な事業の売上の変動が一致せず、消費額単価(円/人)が不安定になっていると考えられる。



事業別観光売上割合

- ・ 主な事業に占める観光売上割合は0.2～10%であり、全体としては2.6%と非常に低くなっている。
- ・ エリア内において観光売上割合の高い事業は宿泊事業であるが、全国と比べて低く、その他すべての事業についても全国と比べて低い割合となっている。

代表地域		全体	小売業	旅客運送事業	物品賃貸事業	宿泊事業	飲食サービス事業	生活関連サービス、娯楽事業	社会教育事業	不詳
全国	主な事業の売上(百万円)	5,151,082	2,861,539	423,935	100,895	417,630	778,564	462,627	74,526	31,366
	観光売上(百万円)	1,276,492	257,465	137,803	53,067	286,370	143,642	348,158	45,938	4,049
	(観光売上割合)	(24.8%)	(9.0%)	(32.5%)	(52.6%)	(68.6%)	(18.4%)	(75.3%)	(61.6%)	(12.9%)
糸島観光エリア	主な事業の売上(百万円)	16,723	7,468	1,023	369	427	7,293	15	125	8
	観光売上(百万円)	439	96	2	11	43	286	0	1	-
	(観光売上割合)	(2.6%)	(1.3%)	(0.2%)	(3.0%)	(10.0%)	(3.9%)	(1.5%)	(0.7%)	

観光需要に基づく資金の約33%が域内に循環している

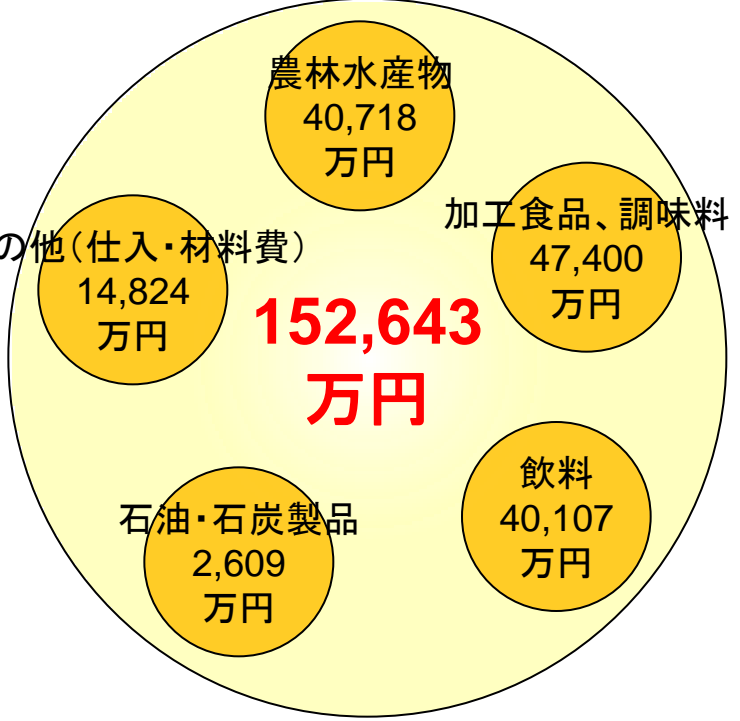
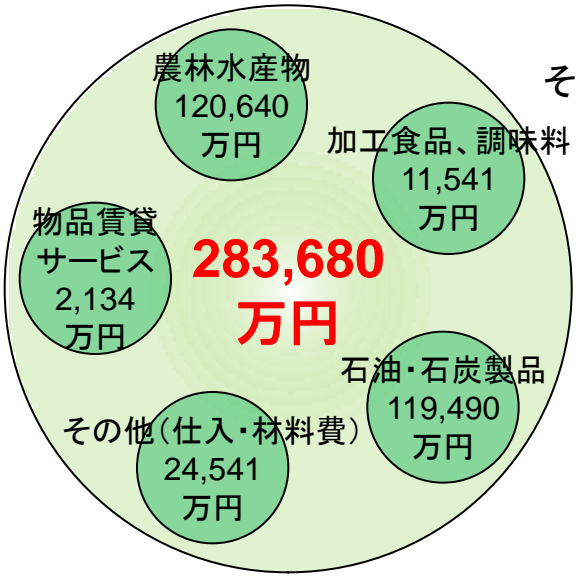
回答事業所数 106事業所

観光産業事業所
(年間仕入・外注費用計：458,289万円)

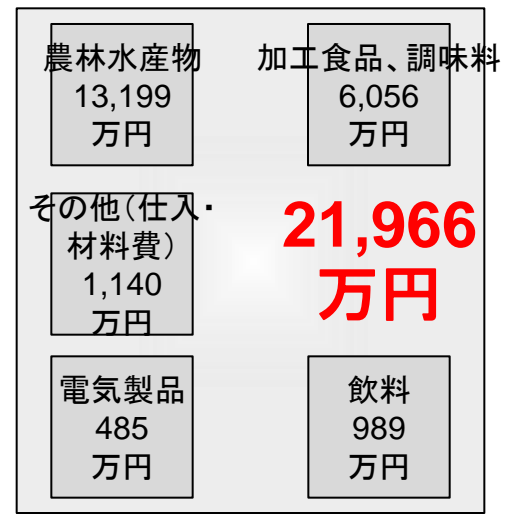
市区町村内 (域内) **33.3%**

- 域内調達率上位3項目 (5割以上)**
- 1. 繊維製品、皮革製品 100.0%
 - 1. 医薬品・化粧品 100.0%
 - 1. 書籍・新聞・雑誌 100.0%
 - 1. 清掃・洗濯サービス 100.0%
 - 1. 人材派遣サービス 100.0%
- 域内調達率下位3項目**
- 1. 情報処理・提供サービス 0.0%
 - 2. 石油・石炭製品 2.1%
 - 3. 電気製品 9.1%

61.9% **都道府県内 (他の市区町村)**



他の都道府県 **4.8%**



平均売上額 個人経営:約1,400万円、法人経営:約7,700万円

- ・ 個人経営では、売上(収入)金額の平均が費用総額を上回っている。
- ・ 法人経営の費用内訳では、仕入・材料費を除くと従業員教育費が高い。

個人経営

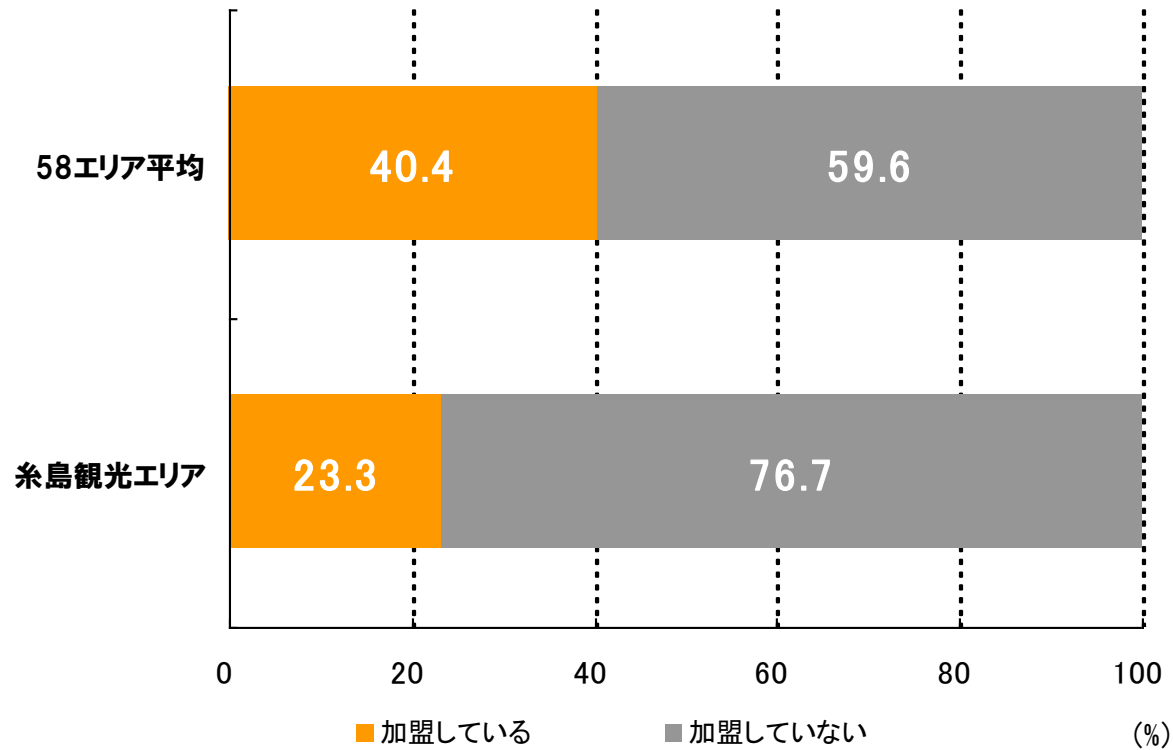
	平均
売上(収入)金額 (万円)	1,363
費用総額(売上原価+経費計) (万円)	1,211

法人

	平均	
売上高 (万円)	7,722	
費用	売上原価 (万円)	4,108
	販売費及び一般管理費 (万円)	3,721
費用内訳 (特掲)	仕入・材料費 (万円)	4,022
	外注費 (万円)	202
	販売手数料 (万円)	114
	広告宣伝費 (万円)	40
	従業員教育費 (万円)	497

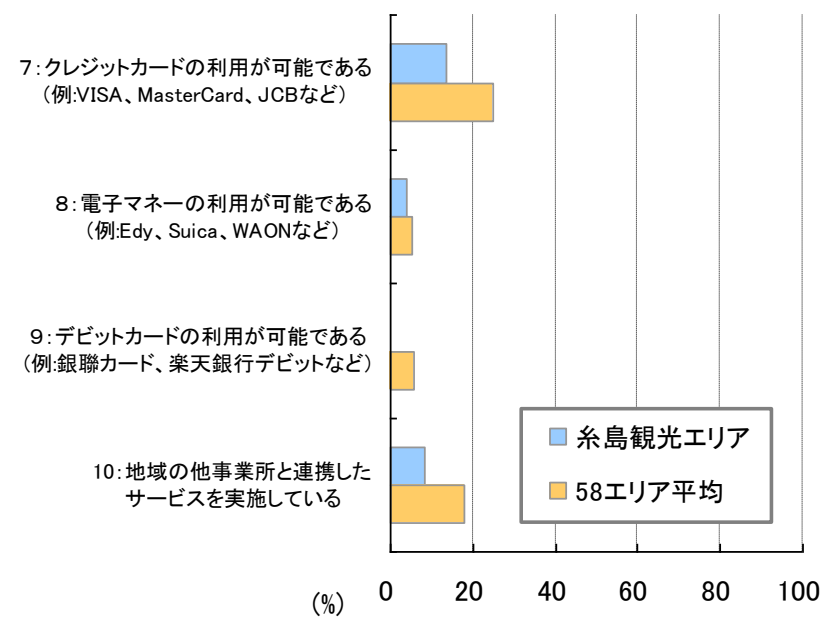
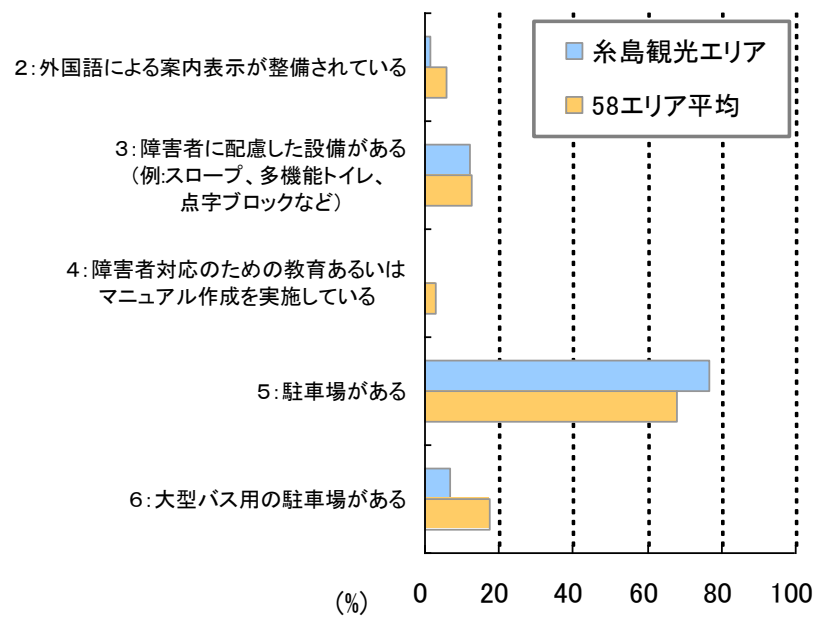
取り組みの内容[観光協会への加盟]

- 観光産業事業所の観光協会への加盟率は、糸島観光エリアで23.3%で、58エリア平均と比べて低くなっている。



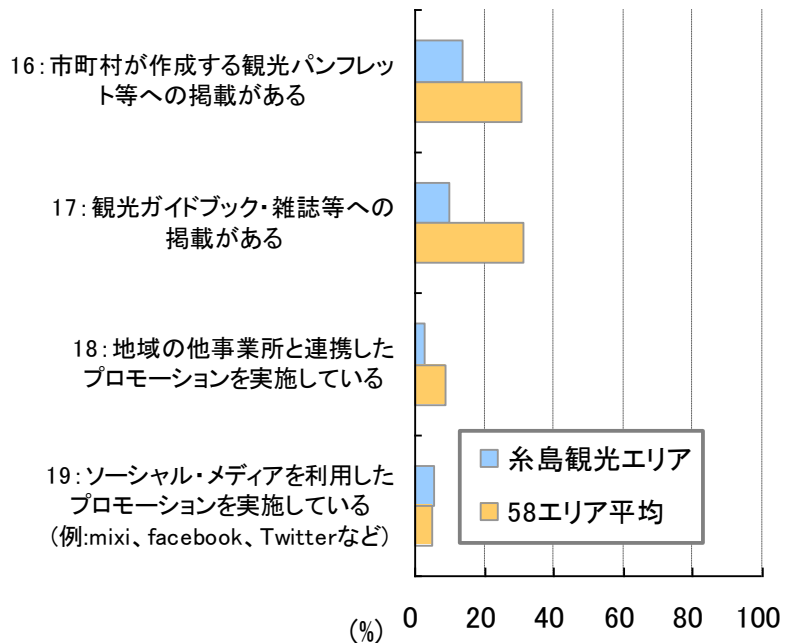
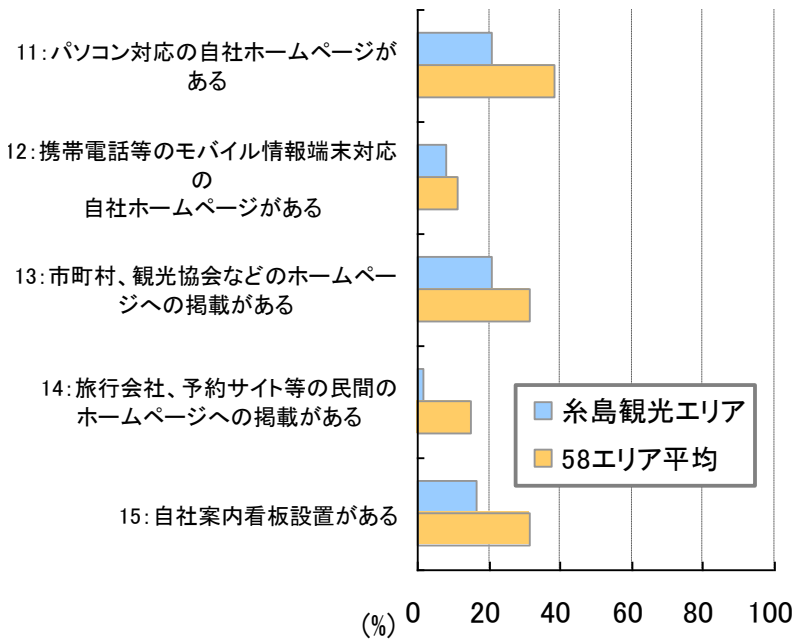
取り組みの内容[サービスの提供状況]

- 「3.障害者に配慮した設備」は58エリア平均とほぼ同様であり、整備が進められていると考えられるが、「4.障害者対応のための教育あるいはマニュアル作成」についてはほとんど整備が進められていない。
- 「9.デビットカードの利用」についてはほとんど導入が進められていない。



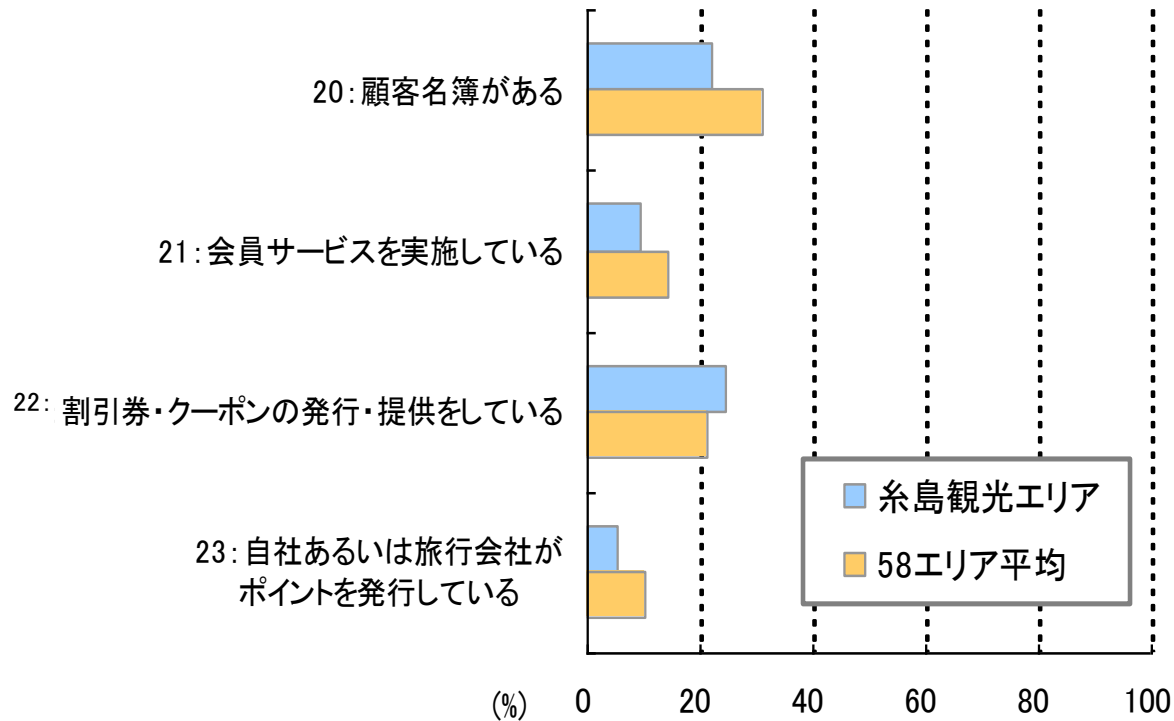
取り組みの内容[広告の実施状況]

- 広告の実施状況については「19.ソーシャル・メディアを利用したプロモーション」は概ね58エリア平均と同様となっているが、それ以外については58エリア平均より低い割合となっている。



取り組みの内容[マーケティング]

- 「22.割引券・クーポンの発行・提供」は58エリア平均より高い割合となっているが、その他については58エリア平均より低い割合となっている。



電子商取引による売上の相手・手段の構成

- ・ 観光客個人への販売(直接販売、手数料支払販売)が約64%を占めているが、企業・団体への販売の割合も36%と58エリア平均と比べてやや高い割合となっている。
- ・ 観光客個人への販売のうち、手数料を支払っている事業所は1%と58エリア平均と比べて非常に低い割合となっている。

代表地域		観光客個人 [直接販売]	観光客個人 [手数料支払販売]	企業・団体
58エリア平均	構成比	59.1%	22.0%	18.9%
糸島観光エリア	構成比	63.4%	1.0%	35.6%