

# 平成25年度 広島建設アカデミーのご案内

職業訓練法人

広島建設アカデミー

<http://www.fukuikensetu.co.jp/academy>

## 1, アカデミーの沿革

- ① 昭和55年3月 任意団体 広島建設共同職業訓練協会発足
- ② 昭和58年7月 職業訓練法人となる。
- ③ 平成1年10月 広島建設アカデミーと校名変更
- ④ 平成6年12月 職業訓練法人 広島建設アカデミーと変更
- ⑤ 会員数及び訓練状況

(1) 平成 7年	会員数	51 社	普通訓練課程	RC科、とび科、左官科	65名
(2) 平成10年	会員数	38 社	普通訓練課程	RC科、とび科	21名
(3) 平成13年	会員数	26 社	普通訓練課程	RC科	6名
(4) 平成19年	会員数	21 社	短期課程	建築基礎躯体工科	9名
(5) 平成20年	会員数	23 社	短期課程	建築基礎躯体工科	12名
(6) 平成21年	会員数	24 社	短期課程	建築基礎躯体工科	16名
(7) 平成22年	会員数	26 社	短期課程	建築基礎躯体工科	13名
(8) 平成23年	会員数	25 社	短期課程	建築基礎躯体工科	12名
(9) 平成24年	会員数	25 社	短期課程	建築基礎躯体工科	18名
(10) 平成25年	会員数	23 社	短期課程	建築基礎躯体工科	13名

## 2, 平成25年度 アカデミーの概要

### (1) 名称及び所在地

訓練校	広島建設アカデミー 東広島市八本松町大字吉川5782-58 【東広島地域職業訓練センター内】 TEL 082-429-0810 FAX 082-429-1806
事務局	広島市中区舟入南4丁目14番15号 【福井建設内】 TEL 082-235-1877 FAX 082-235-1878

(2) 職業能力開発促進法(昭和44年法律第64号)第24条第1項規定による「広島県認定」の普通職業訓練 短期課程 建築基礎躯体工科(392時間)の教育訓練を実施している。  
当該認定訓練を利用することにより、キャリア形成促進助成金及び建設教育助成金(賃金助成)の申請・受給が容易になっている。

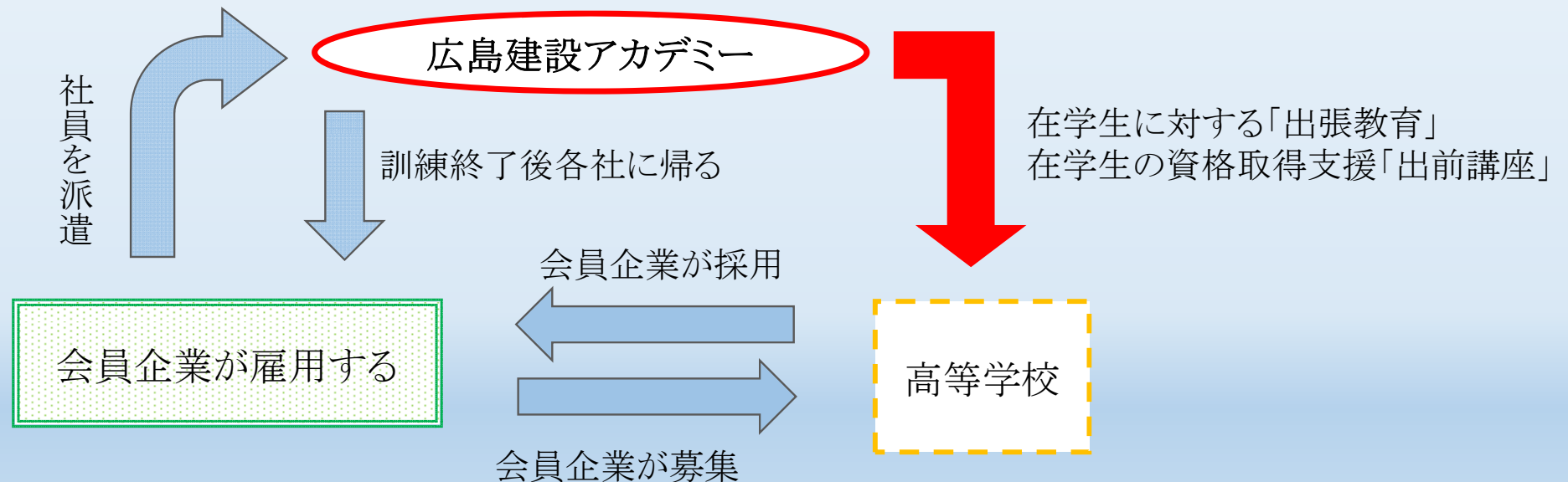
### (3) 経営者研修・中堅クラスの技能者の能力向上教育の実施

- イ、経営者研修会「年1回」開催
- ロ、国家資格「とび技能検定」学科試験事前セミナーの開催
- ハ、資格取得に関する案内の配布

### 3, 訓練生の募集

研修生の募集は、原則として高等学校新規卒業者を対象として、会員企業が雇用した新入社員をアカデミーへ50日間派遣させます。この期間は、原則全寮制で訓練生全員共同生活をします。

近年入校した訓練生の出身校の内訳では、中国地域80%、他地域20%で工業高校「建築系」の卒業生は90%、「建築系科以外」の卒業生は10%となっています。

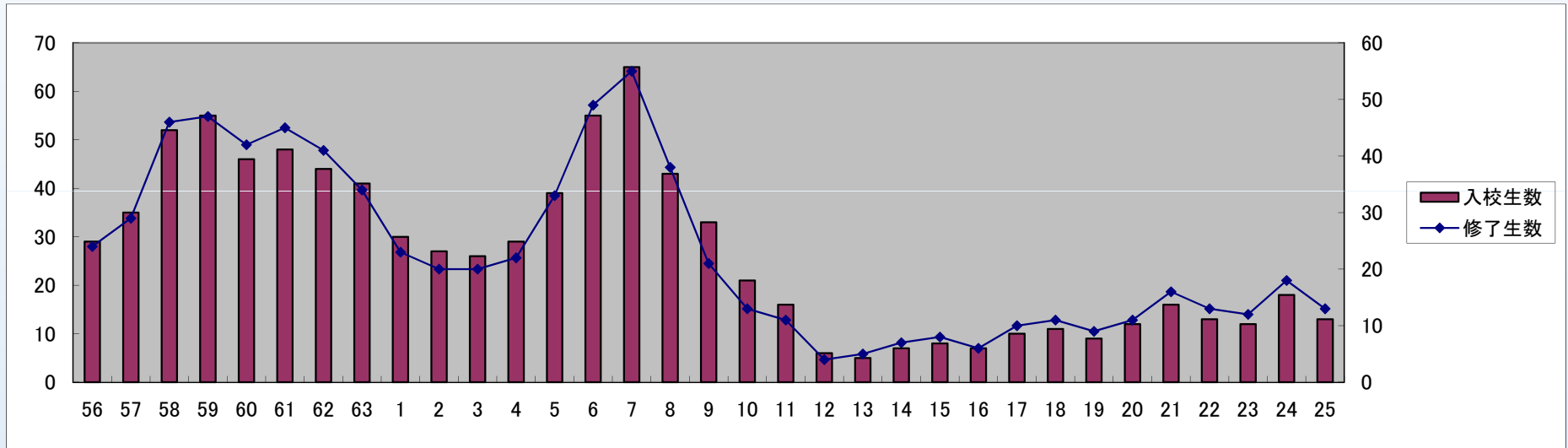


#### 4, 研修生の推移

建設産業の厳しい経営環境の中、各社は従業員の高齢化が進み、新たな新規学卒者の採用意欲が見られます。また少子化対策や技能伝承にも積極的で若年者の確保に力を入れており、近年アカデミーに訓練生を派遣する会員企業が増加しています。

普通職業訓練 短期課程による建築基礎躯体工科(392時間)4コースを約50日間教育訓練を実施し、平成25年度修了生数名を含め現在までに776名が、アカデミー修了生として中国地区の建築現場で活躍しています。

#### 4, 研修生の推移



普通課程 ← 短期課程 →

	55	56	57	58	59	60	61	62	63	1	2	3	4	5	6	7	8	9	10	11	12	13	14	15	16	17	18	19	20	21	22	23	24	25	計 (名)
入校生数	25	29	35	52	55	46	48	44	41	30	27	26	29	39	55	65	43	33	21	16	6	5	7	8	7	10	11	9	12	16	13	12	18	13	906
修了生数	20	24	29	46	47	42	45	41	34	23	20	20	22	33	49	55	38	21	13	11	4	5	7	8	6	10	11	9	11	16	13	12	18	13	776
訓練時間数	1,800	1,800	1,800	1,800	1,800	1,800	1,800	1,800	1,800	1,800	1,800	1,800	1,800	1,800	1,800	1,800	1,800	1,500	1,500	1,500	1,500	1,500	312	360	360	392	392	392	392	392	392	392	392	392	

## 5, 認定職業訓練（研修計画）

平成25年度

### 建築基礎躯体工科

- 《1》概 要                    型枠施工基礎、鉄筋施工基礎、とび施工基礎を連続して訓練し、仮設工事、型枠加工組立、鉄筋組立、コンクリート打設、足場組立作業及び安全作業法の基礎的な技能、知識を習得させ、建築躯体工事に係わる組立作業が出来る人材を養成する。
- 《2》対 象                    初心者(実務経験0～3年)が対象
- 《3》人 員                    5～20名
- 《4》期 間                    平成25年4月1日～平成25年6月30日    (入校式4月4日(木))
- 《5》訓練負担金              250,000円/名(派遣企業が負担します。)

## 《6》訓練内容①

コース	科目	内 容	時間	合計
建築 躯体 基礎 コース	1	社 会 ①社会人の責任と義務 ②挨拶と集団行動	24	216
	2	建築構造 ①建築概論 ②生産概論 ③構造概論 ④力学概論 ④計画概論 ⑤設備概論	16	
	3	測 量 ①概論 ②水準測量 ③多角測量 ④墨出作業方法	40	
	4	鉄筋組立作業法 ①仕様及び積算 ②施工図 ③鉄筋工作機 ④器工具の取扱い方 ⑤加工・組立作業法	48	
	5	足場組立作業法 ①種類 ②材料 ③施工図 ④仕様及び積算 ⑤器工具の取扱い方 ⑥安全衛生 ⑦関係法規	32	
	6	型枠組立作業法 ①種類 ②材料 ③施工図 ④仕様及び積算 ⑤機械操作使用法 ⑥器工具の取扱い方 ⑦安全衛生 ⑧関係法規	56	
建築 躯体 工作 コース	1	RC施工安全衛生作業法 ①機械操作使用法 ②器工具使用法 ③保護具の正しい取扱法 ④整理整頓 ⑤仮設(単管足場)工事施工実習 ⑥型枠工事工作・施工実習 ⑦鉄筋工事工作・施工実習 ⑦クレーン等の知識 ⑧玉掛けの方法及び合図の方法	88	88



## 《6》訓練内容②

コース	科 目	内 容	時間	合計
土工基礎コース	1	土工工事作業法 ①掘削の方法 ②湧水の処理・排水の方法 ③砂及び岩石の性質 ④酸素欠乏危険作業法 ⑥安全衛生 ⑦関係法規	16	32
	2	コンクリート作業法 ①種類 ②材料 ③構造 ④コンクリート打設法	16	
建築仮設工事施工コース	1	仮設工事一般 ①仮設の種類 ②仮設工事の目的 ③仮設材料	4	56
	2	仮設工事計画 ①計画概論 ②構造力学 ③仮設計画作成	8	
	3	安全関係法令 ①安全衛生 ②用具の選定及び取り扱い	4	
	4	仮設施工実習 ①仮設材の種類を選定及び取り扱い ②用具の選定及び取り扱い ③重量物の運搬作業法 ④枠組足場組立、解体安全作業法	32	
	5	修了試験 ①学科試験 ②実技試験	8	
建築基礎躯体工科時間数				392

# 教育訓練に関する助成金について

## I. 広島建設アカデミーの場合

### 1. 広島県の助成金

アカデミーの訓練内容は職業能力開発促進法(昭和44年法律第64号)第24条第1項規定により、広島県知事の認定を受けている。これによりアカデミーは広島県に本店を置く企業の従業員の訓練に対して、認定職業訓練助成事業費補助金(運営費)の交付を受ける事が可能となっている。金額はその年の県の予算額により変動するが、概ね下記の計算式により交付される。

※参考:平成25年度交付決定額(概算払い) 884,000円(県内9名)

$$5,760\text{円/単位} \times 22\text{単位} \times \text{訓練生数(県内のみ)} \times \text{約75\%}$$

### 2. 厚生労働省の助成金

アカデミーは中小建設事業主団体であり、認定訓練助成事業補助金の交付を受けている認定職業訓練を実施するので、建設労働者確保育成助成金の中の認定訓練コース(経費助成)を受ける事が出来ます。助成金の計算式は下記の通り。

※参考:平成25年度支給決定額 514,800円(13名)

$$1,800\text{円} \times 22\text{単位} \times \text{訓練生数(県の内外問わず)}$$

## II. 会員企業の場合（全て厚生労働省の助成金）

### 1. キャリア形成促進助成金

あらかじめ職業能力開発協会へ職業能力開発推進者の届け出を行い、認定訓練であるアカデミーでの訓練を社内の従業員的能力開発計画に組み入れる事により、キャリア形成助成金を受給することができます。厚生労働省による当該助成金のご案内では助成金の算出方法は下記の通りとなっております。しかしながら、弊社が受けた助成金額は当該算出方法通りではございません（若干下回る）でしたので、この点をご留意下さい。

#### 一般型訓練（O f f - J T）

賃金助成 : 受講者1人1時間当たり400円

経費助成 : 訓練に要した経費の三分の一

### 2. 建設労働者確保育成助成金（賃金助成）

前述のキャリア形成促進助成金を受給できた事を条件とし、訓練生に対する賃金助成を受ける事が出来ます。助成金額は一日当たり4,000円。（法改正前は7,000円の助成があり非常に助かっておりました）

## Ⅱ. 会員企業の場合（全て厚生労働省の助成金）

### 3. 実質負担（平成25年度、福井建設の場合）

A. 訓練費用：250,000円×5名＝1,250,000円	
B. 1の助成金受給額	876,120円
C. 実質負担額（A－B）	373,880円（1名当たり 74,776円）
D. 賃金負担額（本年は無し）次年度以降	196,000円（一人当たり 49日×4,000円）

厚生労働省の助成金につきましては、詳しくはお近くの労働局にお問合せ下さい。

《6》訓練風景



《6》訓練風景



《6》訓練風景



《6》訓練風景





《6》訓練風景



## 授業時間割

時間割				備考
準備作業	8 : 00	～	8 : 25	1時限は50分授業であるが、 担当指導員の任意変更の場合 もある。
1時限	8 : 30	～	9 : 20	
2時限	9 : 25	～	10 : 15	
3時限	10 : 20	～	11 : 10	
4時限	11 : 15	～	12 : 05	
昼食	12 : 10	～	13 : 00	
5時限	13 : 00	～	13 : 50	
6時限	13 : 55	～	14 : 45	
7時限	14 : 50	～	15 : 40	
8時限	15 : 45	～	16 : 35	
後片付け作業	16 : 40	～	17 : 00	

## ◆職業訓練法人 広島建設アカデミー会員

☆ 平成25年度職業訓練法人広島建設アカデミー会員企業は、23社を予定。各企業も全て専門工事業者です。職種はそれぞれ異なりますが、会社も有能な若手を必要としております。

## ◆業種別企業一覧①

番号	会社名	主な職種
1	株式会社 川頭工務店	型枠大工工事業
2	有限会社 内浜組	型枠大工工事業
3	株式会社 岩崎運送	重機(クレーン作業)
4	株式会社 金岡組	とび・土工・コンクリート工事業 コンクリート圧送工事
5	有限会社 栗栖工業	とび工事業
6	株式会社 左官工業 藤原組	左官・タイル工事業
7	株式会社 勝栄建工	とび・土工工事業 土木一式工事業
8	竹井興産 株式会社	左官・タイル工事業
9	株式会社 谷組	とび工事業(鉄骨工事)
10	株式会社 田畑技建工業	とび工事業、重機(クレーン作業)

## ◆職業訓練法人 広島建設アカデミー会員

☆ 平成25年度職業訓練法人広島建設アカデミー会員企業は、23社を予定。各企業も全て専門工事業者です。職種はそれぞれ異なりますが、会社も有能な若手を必要としております。

## ◆業種別企業一覧②

番号	会社名	主な職種
11	株式会社 月森工務店	左官・タイル工事業
12	チューケン 株式会社	型枠大工工事、躯体一式工事、建築一式工事業
13	株式会社 中 組	左官・タイル工事業
14	中村工業 株式会社	鉄筋工事業
15	八光建設工業 株式会社	海洋土木工事、土木型枠工事、土木総合工事業
16	有限会社 花岡組	とび工事業
17	株式会社 原田組	とび・土工・コンクリート工事業 コンクリート圧送工事 重機工事
18	福井建設 株式会社	とび・土工・コンクリート工事業 鉄筋工事 型枠大工工事業
19	有限会社 藤 総	とび工事業(鉄骨工事)
20	株式会社 藤 谷	とび工事業
21	若槻工業 株式会社	左官・タイル工事業
22	兼澤工業 株式会社	鉄筋工事業
23	株式会社 広島ガス圧接	鉄筋圧接工事

## 出張教育の実施

広島工業高等学校にて、とび、左官、型枠、鉄筋、圧接の講義や実技指導を行っています。

### 平成25年度 広島県立広島工業高等学校 出張教育実施報告

	1 週 目				2 週 目			
月 日	平成25年9月10日(火)		平成25年9月12日(木)		平成25年9月17日(火)		平成25年9月19日(木)	
2年生 クラス	B クラス (35/36名)		A クラス (38/38名)		B クラス (32/36名)		A クラス (37/38名)	
時 間 割	内 容	担当者	内 容	担当者	内 容	担当者	内 容	担当者
午 前 10:55~12:45	左官施工(講義)	左官組合	とび工事施工(講義)	中国躯体	鉄筋施工(講義)	鉄筋組合	型枠施工(講義)	日建大協
鉄筋圧接(講義)					西圧協			
休憩10分有	とび工事施工(講義)	中国躯体	左官施工(講義)	左官組合	型枠施工(講義)	日建大協	鉄筋施工(講義)	鉄筋組合
							鉄筋圧接(講義)	西日本圧接業(協)
12:45~13:25	休憩(昼食)				休憩(昼食)			
午 後 13:30~15:20	とび作業(実技) 4組	中国躯体	左官作業(実技) 壁塗り・洗出し工法	左官組合	型枠作業(実技) 6組	日建大協	鉄筋作業(実技) 10組	鉄筋組合
休憩10分有							鉄筋圧接(実演) 2組	西日本圧接業(協)

## 出張教育の実施

○とび講義



## 出張教育の実施

○とび実技



## 出張教育の実施

○左官講義





## 出張教育の実施

○左官実技



## 出張教育の実施

○左官実技



## 出張教育の実施

### ○型枠講義



## 出張教育の実施

### ○型枠実技



## 出張教育の実施

### ○型枠実技



## 出張教育の実施

### ○鉄筋講義



## 出張教育の実施

○鉄筋実技



## 出張教育の実施

○圧接講義





## 出張教育の実施

○圧接実技



## 出張教育の実施

その他にも福山工業高等学校と府中東高等学校にて、とび、左官の出張教育を実施しています。



### 直近3年出張教育実施校における専門工事業入職者数

年度	摘要	県立広島工業高校		県立福山工業高校		県立府中東高校		合 計	
		全体数	内アカデミー	全体数	内アカデミー	全体数	内アカデミー	全体数	内アカデミー
23年度	入職者数	5	(3)	4	(1)	4		13	(4)
	生徒数	75		32		32		139	
24年度	入職者数	8	(5)	12	(1)	6		26	(6)
	生徒数	75		36		22		133	
25年度	入職者数	9		7	(1)	7	(1)	23	(2)
	生徒数	74		29		26		129	0
合計	入職者数	22	(8)	23	(3)	17	(1)	62	(12)
	生徒数	224		97		80		401	0
	入職率	9.82%		23.71%		21.25%		15.46%	2.99%

A decorative graphic consisting of several parallel white lines of varying thicknesses, slanted diagonally from the bottom-left towards the top-right, set against a solid blue background.

職業訓練法人

広島建設アカデミー

<http://www.fukuikensetu.co.jp/academy>