

第1回沿線まちづくり勉強会 (小田急小田原線)

3. 鉄道沿線の魅力を活かした居住人口・交流人口の増加

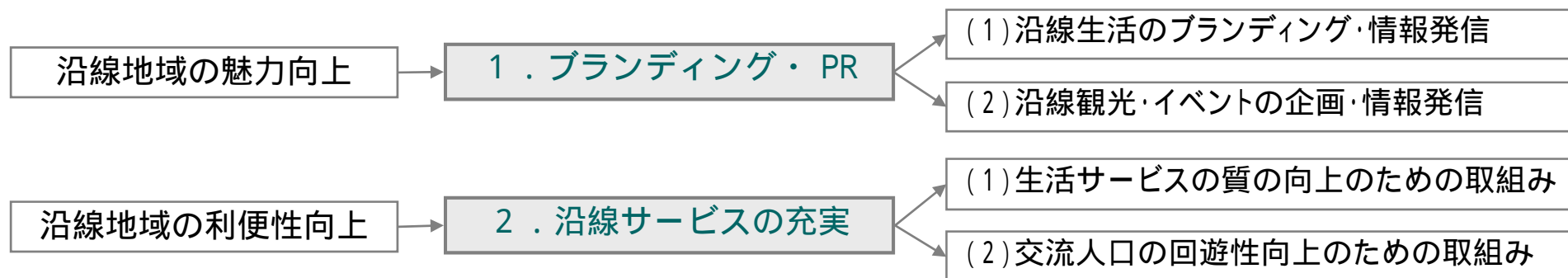
2013年10月11日



背景

- 「豊かな生活が維持・増進できる魅力ある都市群」の形成にあたり、地域が有する魅力を再認識した上で、定住人口及び交流人口を増やすための施策を展開することが必要。
(= 昨年度勉強会まとめ: 提言 「沿線の魅力を活かした居住人口・交流人口の増加」)
- 昨年度実施した地方公共団体アンケート調査結果から、当該沿線地域は地域資源、観光資源等の集客ポテンシャルを有していることを確認。

今年度の勉強会では、沿線全体の集客ポテンシャルを活かすために、沿線の各地方公共団体及び鉄道事業者の連携による、沿線全体のブランディング・PR、沿線サービスの充実などの施策を検討する。



沿線の魅力を活かした居住人口・交流人口の増加

取組みの事例

1 . ブランディング・PR

事例目次

1. ブランディング・PR

(1) 沿線生活のブランディング・情報発信

(2) 沿線観光・イベントの企画・情報発信

No.	事例	関連事業主体
1	流山市のブランディング・PR	流山市
2	東急のブランディング・PR	東急電鉄
3	かしわインフォメーションセンター	NPO 柏市インフォメーション協会
4	つくばスタイル	茨城県、都市機構、つくば市、つくばみらい市、守谷市
5	JOBANアートライン協議会	常磐線沿線の地方公共団体8市区、東京藝術大学、JR東日本

関連事業主体

地方公共団体

鉄道事業者

NPO

複数の地方公共団体およびデベロッパー

複数の地方公共団体および鉄道事業者等

取組み内容： 1. ブランディング・PR

1. 流山市のブランディング・PR (関連事業主体：流山市)

出典：流山市HP 等

都市のブランディング・PRのために、多様なメディアを活用し、広域エリアで展開する

流山市では、都市のブランディングのために、パンフレット、HP、駅広告などを活用し、広域のエリアに情報発信を行っている。

パンフレット

流山市ウエルカムガイド

(株)昭文社 ことりっぷとのコラボレーション



ウェブ

流山市HP、
流山市公式
PRサイト



駅広告

首都圏
駅広告PR

平成23年度
首都圏駅広告



平成24年度 首都圏駅広告 (左：千代田線、右：半蔵門線)



取組み内容： 1. ブランディング・PR

2. 東急のブランディング・PR (関連事業主体：東急電鉄)

出典：東急電鉄HP 等

自社HPの一部を活用して、ライフスタイルに応じた沿線地域の魅力発信、物件紹介などを行っている

「ライフスタイルに見合った住まい」を推進するために、「東急電鉄の住まい」というHPを立ち上げ、沿線地域のブランディング向上、沿線地域の魅力PRなどを行い、沿線の物件を紹介している。



参考：「住みかえ」を軸にした各種事業メニューの拡充

沿線の成熟化につれて、お住まいの皆さまの価値観やライフスタイルも変化しています。当社ではそのような変化に対応するべく、住まいと暮らしに関連する事業メニューを、「住みかえ」を軸に拡充していくことで、沿線価値を向上させながら、収益基盤を強化していくことを不動産事業戦略の中核に掲げています。若年世代からシニア世代までが、安心して住むことができる環境づくりを行うことで、「住みたい街・住み続けたい街・東急線沿線」を目指していきます。(出典：東急電鉄HP)



取組み内容： 1. ブランディング・PR

3. かしわインフォメーションセンター（関連事業主体：NPO 柏市インフォメーション協会）

写真出典：かしわインフォメーションセンターHP

都市のにぎわい創出・回遊性向上のために、多様なメディアを活用して情報発信する

柏駅に隣接する柏駅前第一商業協同組合ビル3階にある「かしわインフォメーションセンター」では、各種情報の案内や、展示コーナー等を設けて各種情報の提供を行っている。

柏おもしろMAPシリーズ 2003年よりインフォメーションセンター発行。下記はその一部。

2010年



裏カシ & 柏 裏のウラMAP

2011年



ガッツリ食べたい！柏の男飯マップ



柏のやきとりマップ

2012年



大人が楽しむ 柏のステキ ランチマップ

かしわインフォメーションセンターでは、HP、SNS (Facebook, Twitter) など、多様なメディアを活用し、情報発信を行っている。

取組み内容： 1. ブランディング・PR

4 . つくばスタイル (関連事業主体 : 茨城県、都市機構、つくば市、つくばみらい市、守谷市) 出典: つくばエクスプレス沿線のまちづくりHP

県、複数の市、デベロッパーが連携し、多様なメディアを活用して沿線のブランディング・PRを行う

つくばスタイル協議会

- 茨城県、都市機構、つくば市、つくばみらい市、守谷市が、つくばエクスプレス沿線で享受できる快適なライフスタイル<つくばスタイル>をブランド化させ、さらに大きなムーブメントへと発展させていくために設立
- つくばスタイル協議会の活動内容
 - 1 つくばスタイルに係わる取組み全般の連携・調整を図る。
 2. 協議会として、つくばスタイルを継続的に情報発信していくために、以下の事業を実施する。
 - ・ つくばスタイルを体感し発信するワークショップ・イベント等の開催
 - ・ つくばスタイルを実践している団体や個人のサポート
 - ・ ホームページや情報ステーションを活用した情報発信
 - ・ その他、協議会の目的に合致し協議会で必要と判断する事業



取組み内容： 1. ブランディング・PR

9

5 . JOBANアートライン協議会（関連事業主体：常磐線沿線の地方公共団体8市区、東京藝術大学、JR東日本）

出典：JOBANアートライン協議会

沿線の地域公共団体及び鉄道会社等が連携して、沿線全体のブランディングに取り組む

目的

- JOBANアートライン協議会は、常磐線沿線の4区4市（台東区・荒川区・足立区・葛飾区・松戸市・柏市・我孫子市・取手市）と東京藝術大学、そしてJR東日本東京支社が、アートをキーワードとして相互に関わりあい、常磐線と沿線地域のイメージアップと活性化を図ることを目的にしている。
- 常磐線のイメージアップと沿線自治体の活性化を図ることを目的として、アートを基調とした沿線情報の共有と連携環境の整備により、沿線内外への情報発信力の強化と交流人口の拡大を目指している。

事業内容

- JR常磐線沿線地域活性化についての調査・研究に関すること
- JR常磐線沿線地域活性化を図るイベント等普及・啓発に関すること
- 資料の収集及び情報交換に関すること
- その他協議会の目的達成のために必要な事項に関すること

平成24年度事業「JOBAN アートアンブレラin北千住Vol.4～世界に一つのマイ傘を作ろう！～」

- 日時：平成24年10月10日（土） 10:00～15:00
- JR東日本沿線の忘れ物傘にペイントを施し、再利用するアートプロジェクト
- 若手アーティストのライブペイントとペイント傘のワークショップ開催
- チャリティー募金額：123,500円



取組みの事例

2 . 沿線サービスの充実

取組み内容： 2. 沿線サービスの充実

事例目次

(1) 生活サービスの質の向上のための取組み

沿線住民全体ターゲットの施策

子育て・ファミリー層ターゲットの施策

高齢者ターゲットの施策

(2) 交流人口の回遊性向上のための取組み

イベントの開催

鉄道と集客施設とのパッケージ施策

鉄道と2次交通とのパッケージ施策

No.	事例	関連事業主体	関連する取組み内容
1	小田急百貨店町田店のパーク&ライド	小田急グループ	(1)
2	駅前送迎保育ステーション	流山市	(1)
3	北陸鉄道のシルバー定期・金沢市シルバー定期券助成制度	北陸鉄道、金沢市	(1)
4	駅から歩くウォークラリー「えきぼ」	JR東日本八王子支社	(2)
5	メトロ&ぐるっとパス、都営deぐるっとパス	東京都歴史文化財団、東京メトロ、東京都交通局	(2)
6	せとまち × manaca	瀬戸まちづくり(株)、瀬戸市商店街連合会(協力:名古屋鉄道(株)、瀬戸市等)	(2)
7	堺eco観光	堺市・JR西日本・南海電鉄・阪堺電気軌道	(2)
8	レール&レンタカーきっぷ	(株)駅レンタカーシステム	(2)

取組み内容： 2 . 沿線サービスの充実

(1) 生活サービスの質の向上のための取組み (沿線住民全体ターゲットの施策) に関連する事例

1 . 小田急百貨店町田店のパーク&ライド (関連事業主体：小田急グループ)

出典：小田急電鉄HP 小田急グループの取組み等

生活サービス施設と鉄道のパッケージ施策により、買物客の生活の質を向上させる

●百貨店の買物客が鉄道を利用して来店することにより、車からの公共交通へのシフト、鉄道の利用促進が期待できる。

●2006年4月より、小田急電鉄(株)の鉄道と駐車場を活用したパークアンドライドを実施

●小田急線の鶴川駅、相模大野駅、海老名駅の3駅に隣接する指定駐車場を利用し、小田急百貨店町田店で一定額以上をお買い上げの客に、当該駐車場の駐車サービス券を発行

●利用実績：2011年度 14,071台

最寄り駅に車をとめて、電車に乗って町田駅へ **パーク&ライドのご案内**

ラクラク&スムーズなお買い物ができる「パーク&ライド」サービス。下記駐車場ご利用の方は、駐車券と小田急百貨店町田店にて当日ご利用2,100円(税込)以上のレシートを町田店1階=インフォメーションカウンターまたは6階=商品券売場までご持参ください。駐車サービス券をお渡しいたします。

パーク&ライド対象駐車場	最寄り駅	サービス券ご利用時間	超過料金
ステーションスクエア第5駐車場 <屋外駐車場>	相模大野駅	3時間	20分 100円
小田急マルシェ鶴川駐車場	鶴川駅	3時間	20分 100円
小田急海老名第1駐車場	海老名駅	4時間	60分 100円
小田急海老名第3駐車場	海老名駅	4時間	30分 100円

パーク&ライド対象駐車場ご案内MAP



○ 小田急線 ○ JR線 ← 順路 ← 一方通行

取組み内容： 2 . 沿線サービスの充実

13

(1) 生活サービスの質の向上のための取組み (子育て・ファミリー層ターゲットの施策) に関連する事例

2 . 駅前送迎保育ステーション (関連事業主体 : 流山市)

出典 : 流山市HP

公共交通を活用した保育サービスにより、子育て層の生活の質を向上させる

- 市内の指定保育所(園)を安心・安全のバスで結び、登園・降園することが可能

● 送迎保育ステーション

- おおたかの森送迎保育ステーション(フォレスト・キッズ・ガーデン内):つくばエクスプレス・東武野田線 流山おおたかの森駅東口駅前ビル(ライフガーデン)4階
- 南流山送迎保育ステーション(サウス・キッズ・プラザ内):つくばエクスプレス・JR 南流山駅 A2出口徒歩1分 新葉ラピス第4ビル1階

登園

- 1.保護者が「自宅」から「送迎保育ステーション」へ送る。
- 2.「送迎保育ステーション」からバスで「指定保育所(園)」へ送る。

降園

- 1.「指定保育所(園)」からバスで「送迎保育ステーション」へお迎え・お預かり
- 2.「送迎保育ステーション」に保護者がお迎え



駅前 送迎保育ステーションバス

取組み内容： 2 . 沿線サービスの充実

(1) 生活サービスの質の向上のための取組み (高齢者ターゲットの施策) に関連する事例

3 . 北陸鉄道のシルバー定期・金沢市シルバー定期券助成制度 (関連事業主体 : 北陸鉄道、金沢市)

出典 : 北陸鉄道HP・金沢市HP

バス、鉄道を利用する高齢者の費用負担を軽減し、高齢者の生活の質を向上させる

北陸鉄道のシルバー定期

- 北陸鉄道では、日常の足として手軽に路線バスを利用していただくことを目的に、満70歳以上の高齢者を対象とする「シルバー定期券」を発売
- 割安な定期料金でグループ会社の路線バス(一部区間および路線を除く)および鉄道全線に乗車可能
- **シルバー定期で利用可能な区間**:北陸鉄道グループが運行する鉄道・路線バス全線(以下の6社)

(北陸鉄道、北鉄金沢バス、加賀白山バス、加賀温泉バス、北鉄能登バス、北鉄奥能登バス)

ただし、座席料の収受が発生する特急・急行バス区間、高速バス、定期観光バス、城下まち金沢周遊、ふらっとバス、臨時輸送バス等は除く

● シルバー定期料金

- : 1ヵ月 7,000円
- 2ヵ月 14,000円
- 3ヵ月 20,000円



金沢市シルバー定期券助成制度

- 金沢市では、高齢者公共交通利用促進事業として、シルバー定期券の助成制度を実施
- **対象者**:金沢市内に住所を有する運転免許証を持たない70歳以上の方
- **助成の内容**:北陸鉄道が販売している「シルバー定期券」(通常1ヶ月7,000円)の購入を一部助成

免許証を持たない70歳以上の人	6,000円で購入 (市が1,000円助成)
免許証を自主返納した70歳以上の人(ただし、自主返納した日から1年間)	5,000円で購入 (市が2,000円助成)

取組み内容： 2. 沿線サービスの充実

(2) 交流人口の回遊性向上のための取組み (イベントの開催) に関する事例

4. 駅から歩くウォークラリー「えきぼ」 (関連事業主体：JR東日本八王子支社) 出典：JR東日本 えきねっと

駅周辺の回遊性向上のために、スマホを活用したウォークラリーを実施する

- 中央線沿線を中心とした駅から始まるオススメのウォーキングコースやハイキングコースを、携帯電話で位置情報(通過ポイント)を取得しながら楽しむウォークラリー
- 各コースに予め設定されたスポット全ての位置情報(通過ポイント)を取得することで、コース踏破が記録される。1コース踏破する毎にスタート駅の『駅スタンプ画像』がプレゼントされる。

駅から歩くウォークラリー えきぼ

通過ポイントを巡りながら街の魅力再発見。

- 1** まずはスマホで会員登録
- 2** いつでも駅からスタートできます！スマホとコースマップを持って出かけよう！
- 3** コース中の通過ポイントでスマホ使ってポイント取得！
- 4** コース踏破の証！駅スタンプ画像を集めよう！

Let's えきぼ!
えきぼの楽しみ方
スマホを片手に楽しむウォークラリーで、たくさんの楽しさを見つけよう！

- まずは会員登録!**
 - 1 検索画面から「えきぼ」を探す
 - 2 会員登録画面で「えきぼ」に登録
 - 3 コース検索画面で「えきぼ」を選択
- お好みのマップを見ながらウォーキング!**
 - 1 コース検索画面から「えきぼ」を選択
 - 2 検索結果画面で「えきぼ」を選択
 - 3 検索結果画面で「えきぼ」を選択
- 通過ポイントで位置情報を送信!**
 - 1 通過ポイントで位置情報を送信
 - 2 コース上の通過ポイントで位置情報を送信
 - 3 コース上の通過ポイントで位置情報を送信
- ランキングをチェック!**
 - 1 ランキング画面で「えきぼ」を選択
 - 2 ランキング画面で「えきぼ」を選択
- みんなと掲示板で情報交換**
 - 1 掲示板画面で「えきぼ」を選択
 - 2 掲示板画面で「えきぼ」を選択

取組み内容： 2 . 沿線サービスの充実

(2) 交流人口の回遊性向上のための取組み (鉄道と集客施設とのパッケージ施策) に関連する事例

5 . メトロ&ぐるっとパス、都営deぐるっとパス (関連事業主体 : 東京都歴史文化財団、東京メトロ東京都交通局)

出典 : 公益財団法人東京都歴史文化財団、東京メトロ、東京都交通局HP

複数の美術館と鉄道会社が連携して、お得なパスを発行する

東京・ミュージアム ぐるっとパス2013 都内77施設の入場券または割引券がつづられたチケットブック

- 企画 : 公益財団法人東京都歴史文化財団
- 対象施設 : 都内77の美術館・博物館・動物園・水族園・植物園 (各施設指定の展示を1回ずつ利用可能)
- 販売場所 : ぐるっとパスの全77対象施設の窓口等
- 販売価格 : 2,000円 (大人料金のみ)
- 販売期間 : 平成25年4月1日 ~ 平成26年1月31日
- 有効期間 : 最初に利用した日から2ヶ月間 (ただし最終有効期限は平成26年3月31日)



メトロ&ぐるっとパス、都営deぐるっとパス 東京メトロ、都営交通、それぞれの「一日乗車券」(2枚)と「ぐるっとパス2013」のセット商品を発売

- 東京メトロ版 「メトロ&ぐるっとパス」
- 都営交通版 「都営deぐるっとパス」
- 販売場所 : 東京メトロ、都営交通の指定の駅窓口および地下鉄博物館で購入可能 (地下鉄博物館では「メトロ&ぐるっとパス」のみの販売)
- 販売価格 : 2,800円 (大人料金のみ)
- 有効期限 : 一日乗車券は2013年4月1日から2014年3月31日までのうち各々1日限り。ぐるっとパスは最初に利用した日から2ヶ月間 (ただし最終有効期限は平成26年3月31日)

メトロ&ぐるっとパス



都営deぐるっとパス



取組み内容： 2 . 沿線サービスの充実

(2) 交流人口の回遊性向上のための取組み (鉄道と集客施設とのパッケージ施策) に関連する事例

6 . せとまち × manaca (関連事業主体：瀬戸まちづくり(株)、瀬戸市商店街連合会) 出典：瀬戸まちづくり株式会社HP

まちづくり組織が行政・鉄道事業者と協力して、ICカードを活用した回遊性向上の取組みを行う

- 瀬戸まちづくり(株)と瀬戸市商店街連合会がmanacaを活用して商店街活性化と観光振興を目指す
- manacaで買物をするとポイントが通常の10倍たまる
- 協力企業：名古屋鉄道(株)、瀬戸商工会議所、瀬戸市まるっとミュージアム・観光協会、瀬戸市



- ・銀座通り商店街：尾張屋、ギャラリーもゆ、中国雑貨 華蔵、かわらばん家、瀬戸もやい処
- ・中央通商店街：おもだか屋、招き猫ミュージアム、鐘忠陶器、山惣陶器
- ・せと末広商店街：サンワフード末広店、らくちん、双葉屋
- ・パーティセと：G. クレープ、和布堂、瀬戸焼そば 八方招き



乗車券と電子マネーの機能を1枚に！
「ピピッ」とワンタッチ決済でかんたん便利！
manacaは電子マネーとして、お買い物にも使えるICカード乗車券です。

お買い物で 期間中はポイント**10倍**

「せとまち × manaca」加盟店でmanacaをご利用いただくと「名鉄たまろん」ポイントが**10倍**たまります！
(通常は200円で1ポイントのところ、期間中は200円で10ポイント)

取組み内容： 2 . 沿線サービスの充実

(2) 交流人口の回遊性向上のための取組み (鉄道と2次交通とのパッケージ施策) に関連する事例

7 . 堺eco観光 (関連事業主体 : 堺市・JR西日本・南海電鉄・阪堺電気軌道) 出典 : 公益社団法人堺観光コンベンション協会 HP

行政と複数鉄道事業者の連携による、鉄道・散策・サイクリングに着目した回遊性向上のための取組みを行う

- 「堺eco観光」とは、平成21年6月よりスタートした環境に優しい鉄道と散策・サイクリングに着目した観光を推進する取組み。
- コース:堺の歴史をテーマにした3コース。JR堺市駅から南海中百舌鳥駅間の仁徳陵古墳や大仙公園などを巡る「古代編」、南海七道駅からJR百舌鳥駅までの鉄砲鍛冶屋敷や千利休屋敷跡を訪ねる「中近世編」の2つの散策コースと、南海堺駅からJR百舌鳥駅まで市内の史跡などを巡るサイクリングコース。
- 各コースの発着駅や主要駅、市内の観光案内所に「駅からecoマップ」を設置。マップを持参するとレンタサイクル利用料や施設入館料などを割り引く特典を用意。
- 特典内容
 - 堺観光レンタサイクル 300円 240円
 - 「堺市茶室・伸庵」での呈茶 300円 240円
 - 自転車博物館入館料 300円 240円
 - 南宗寺拝観料 400円 300円
 - 妙國寺拝観料 400円 300円
 - 大仙公園 日本庭園入場料 200円 160円



取組み内容： 2 . 沿線サービスの充実

(2) 交流人口の回遊性向上のための取組み (鉄道と2次交通とのパッケージ施策) に関連する事例

8 . レール&レンタカーきっぷ (関連事業主体 : 株式会社 駅レンタカーシステム) 出典 : JR駅レンタカー

駅周辺の回遊性向上のために、レンタカー事業者と連携して鉄道運賃割引を行う

- JRと駅レンタカーを組み合わせたきっぷ。ご利用条件を満たせば、同乗者全員のJR線乗車券が20%割引・特急料金やグリーン料金等が10%割引で利用可能。
- 発売場所 : JRの主な駅、旅行センター及び主な旅行会社
- 事業主体 : 株式会社 駅レンタカーシステム (JR旅客会社 (6社) : 50%)
- 業務提携会社 : トヨタ自動車 (株)、(株)日産カーレンタルソリューション、ニッポンレンタカーサービス (株)、タイムズモビリティネットワークス (株)、オリックス自動車 (株)、MMCダイヤモンドファイナンス (株)、(株)イデックスオート・ジャパン

● 通常料金

タイプ	ベース				ワゴンミニバン		ハイブリッド		
	K	S	A	B	MV	MA	H1	H2	H3
主な車種	ワゴン ムーブ オンディ	フィット ヴィック マーチ	カローラ ティアズ	シルフィ アリオン	ワッシュ ストーム	セレナ ノア	アリア フォアEV	アクシス 心自在	アクシス アクセル
8時間まで	5,480	5,980	7,580	9,080	9,080	14,070	7,260	8,400	9,480
12時間まで	5,770	6,300	8,500	10,080	10,080	15,010	8,400	9,450	10,500
24時間まで	6,400	7,200	10,080	12,070	12,070	20,050	9,970	11,020	12,600
以後1時間 毎	1,150	1,280	1,470	1,780	1,780	2,310	1,260	1,680	1,780
以後24時間 毎	5,770	6,820	8,500	10,080	10,080	15,010	8,400	9,450	10,500

レール&レンタカーきっぷ

JR+駅レンタカーのセットプラン

乗車券
20%割引

特急料金等
10%割引

レンタカー
特別料金

Check

まずは**ネット**で
レンタカーを予約

次に**駅**で
レンタカー券・きっぷを購入

レンタカーご利用
1時間前までに

JRの乗車券・特急料金等の割引には条件があります。また、下記の期間や一部列車・設備は割引となりません。
 [JRの割引制限期間：4月27日～5月6日、8月11日～20日、12月28日～1月6日]
 ※レンタカーはJRの割引制限期間でもレール&レンタカーきっぷの料金でご利用いただけます。

例えば・・・
おとな2人子ども2人の
家族で利用した場合
(通常期の往復指定席)

東京

↔

盛岡

13,280円 おトク!

東京

↔

新潟

9,520円 おトク!

東京

↔

秋田

15,920円 おトク!

新大阪

↔

広島

9,320円 おトク!
※『ひかり』『こだま』利用の場合

新大阪

↔

博多

14,440円 おトク!
※『ひかり』『こだま』利用の場合

※平成24年10月1日現在の料金に基づき計算しております。

取組みの事例

総合的な取り組み

(1 . ブランディング・P R
+
2 . 沿線サービスの充実)

「住みかえ」およびブランディング・PR情報の発信 (一部再掲)

東急のまちづくり・ブランディング・PR (関連事業主体 : 東急電鉄)

出典:東急電鉄HP 等

住みかえを軸とした沿線まちづくりを推進し、同時に沿線のイメージ・情報を発信している

まちづくり (住みかえ)

「住みかえ」を軸にした各種事業メニューの拡充

沿線の成熟化につれて、お住まいの皆さまの価値観やライフスタイルも変化しています。当社ではそのような変化に対応するべく、住まいと暮らしに関連する事業メニューを、「住みかえ」を軸に拡充していくことで、沿線価値を向上させながら、収益基盤を強化していくことを不動産事業戦略の中核に掲げています。若年世代からシニア世代までが、安心して住むことができる環境づくりを行うことで、「住みたい街・住み続けたい街・東急線沿線」を目指していきます。

若年世代向け住宅

賃貸住宅事業

「スタイリオ (STYLIO)」・
「TOP-PRIDE」

スタイリオ妙蓮寺



子育て世代向け住宅

マンション事業

「ドレッセ」
戸建て住宅事業
「ノイエ」
リノベーション事業
「ア・ラ・イエ」

シニア世代向け住宅

シニア住宅事業

「東急ウェリナ」:2010年9月「東急ウェリナ大岡山」が開業



ブランディング・PR

美しい時代へ...東急グループ
東急電鉄の住まい

トップページ TOP | 住まいのラインナップ SERVICE LINEUP | 品質・サービス QUALITY & SERVICE | この街に暮らす TOWN SIDE | 東急電鉄の「街」会員 MEMBERSHIP

東急電鉄の住まい TOP > この街に暮らす

美しい時代へ...東急グループ
東急電鉄の住まい

これから住む街・環境で選ぶか? それともライフスタイル? 東急電鉄は暮らすご生活のイメージを捉えたページをご用意しました。あなたが求めるライフスタイルがきっとあるはず。気になるキーワードをクリックしてみてください。

※キーワードはすべて同じカテゴリから検索できるものです。

環境	ライフスタイル	交通
<p>ずっと住み続けたい。家族からもここが好き。</p> <ul style="list-style-type: none"> 緑がいっぱいの環境 家族で楽しむお散歩 公園がいっぱい 四季折々の美しさ 	<p>毎日のライフスタイルにフィットするものがたくさんある。</p> <ul style="list-style-type: none"> アパレルショップが揃っている! 2世帯の暮らしがすぐそばに のんびりお散歩が楽しめる 海外生活に役立つ PMH (デンジャラス) 	<p>新しい街をスタートする。コミュニティで盛り上がる。</p> <ul style="list-style-type: none"> 駅高層ビルが目の前 駅前・駅周辺の生活が便利 バス・コミュニティバスが充実 東急線沿線の駅 駅前から徒歩でバスが乗れる
子育て	ショッピング	趣味・レジャー
<p>家族で楽しむ環境がほしい。</p> <ul style="list-style-type: none"> 子供と一緒に楽しめる 文芸・教育施設が充実 子供向け・本の読書が充実 	<p>毎日のライフスタイルにフィットするものがたくさんある。</p> <ul style="list-style-type: none"> 100+店舗がある ブランド・輸入雑貨・おしゃれな好き 高級感が充実 	<p>休日や週末、家族で楽しむ環境がほしい。</p> <ul style="list-style-type: none"> カントリークラブがすぐそば 温泉・アウトドア・スポーツが楽しめる カーニバルも楽しめる アンティークショップ・雑貨屋でレジャー 美しい自然・保養地が広がる

周遊切符の発行および沿線観光・イベント情報の発信

トライアングルチケット（関連事業主体：東急電鉄）

出典：東急電鉄HP 等

鉄道事業者の周遊きっぷを企画し、さらに回遊性向上のためのまちの情報発信も併せて行う

- 「トライアングルチケット」は渋谷～二子玉川～自由が丘を結ぶエリアで乗り降り自由の一日乗車券
- 沿線地域の魅力向上のための情報発信、沿線地域の利便性向上のための沿線サービスの充実、両方について取り組んでいる。

沿線サービスの充実

周遊きっぷの企画・発行

3/16から販売エリア拡大！
3月16日からトライアングルエリア外からのご利用が便利でおトクになります。

トライアングルエリア
おとな 390円
こども 200円

トライアングルチケットとは？
おしゃれな街、渋谷・自由が丘・二子玉川を結ぶ東急線トライアングルエリアが、1日中乗り降り自由になる周遊きっぷです。

【セットでおトク】
たとえば…横浜駅でご購入の場合
自由が丘までの自由乗車券 480円 + トライアングルエリア1日乗車券 390円 = ~~870円~~ → 610円

【トライアングルエリア】
東横線（渋谷駅～自由が丘駅）
田園都市線（渋谷駅～二子玉川駅）
大井町線（自由が丘駅～二子玉川駅）

【チケット販売場所】
東急線各駅の券売機

トライアングルチケットに関するお問い合わせ
東急お客さまセンター TEL: 03-3477-0109
月～金 8:00～20:00 土日祝 9:30～17:30（年末年始などを除く）
※5月13日（月）～9月27日（金）の平日は8:00～18:00

回遊性の向上

周遊きっぷを用いてまちの回遊性を向上させるための情報発信

おすすめ1日プラン

VIA.1 心・カラダ・センスを磨く1日
11:30 三軒茶屋 / 14:00 二子玉川 / 15:15 尾山台 / 16:30 自由が丘 / 18:00 新天竺 / 20:00 渋谷

VIA.2 自然にふれてリフレッシュする1日
10:00 尾山台 / 11:30 自由が丘 / 12:30 中目黒 / 13:30 三軒茶屋 / 15:30 榎野台 / 18:00 二子玉川

VIA.3 2012年オープンのお店を巡る1日
11:30 横浜大学 / 13:00 渋谷 / 14:00 中目黒 / 16:00 自由が丘 / 17:00 尾山台 / 18:00 三軒茶屋

出典：東急電鉄

9. マダムに混じってお茶をする。

奥沢の住宅街にある1980年創業のパティスリー。石原裕次郎がこよなく愛したことで知られる。店内には100年以上前のアンティークな調度品もあり、心落ちる空間となっている。

パーラー ローレル
大井町線 九品仏駅

10. 軽井沢の風を感じる。

軽井沢で人気な丸山珈琲の東京第1号店。『丸山白オリジナルブレンド』（630円）や『丸山珈琲のブレンド』（525円）などバリエーションの淹れるコーヒーを味わいながら寛ぐのは至福の一時光。

丸山珈琲 尾山台店
大井町線 尾山台駅

出典：トライアングルエリアでしかできない19のこと、TimeOut Tokyo

次世代郊外まちづくりの推進

「次世代郊外まちづくり」の推進に関する協定（関連事業主体：横浜市、東急電鉄）出典：次世代郊外まちづくりプロジェクトHP等

行政と鉄道事業者が連携して、郊外住宅地の再生型まちづくりに取り組む

- 横浜市と東急電鉄は、共同で次世代に引き継ぐ「**郊外住宅地の再生型まちづくり**」の取組に着手することで合意し、「**次世代郊外まちづくり**」の推進に関する協定を締結

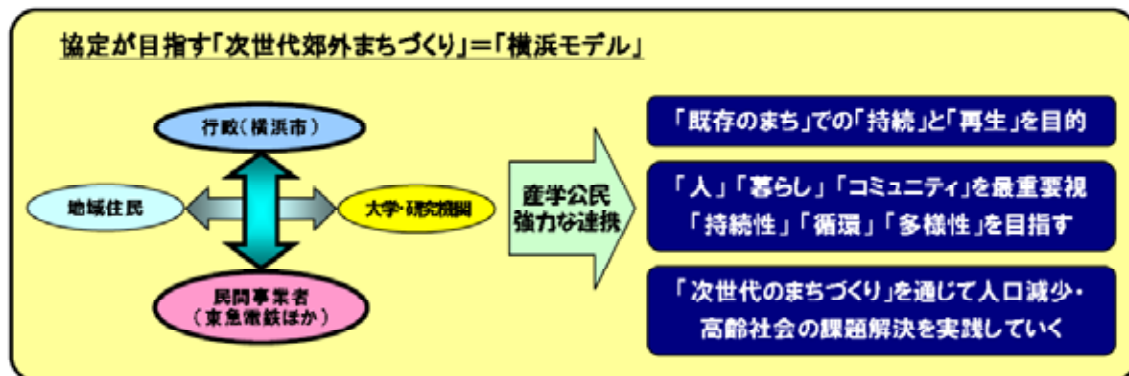
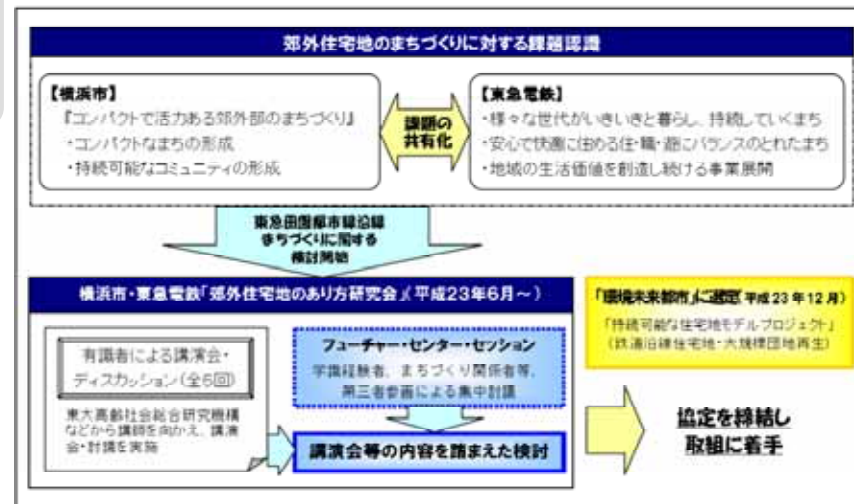
- **目的**: 郊外住宅地における様々な課題の顕在化への危機感を共有し、次世代へ引き継ぐまちづくりを共同で推進
- **取組み事項**
 - 地域の交通、医療、介護、子育て支援をはじめとする暮らしやコミュニティを支えるインフラ・ネットワークづくりに関する事項
 - 老朽化団地・戸建て住宅地の再生等に関する事項
 - 環境重視のまちづくりの推進に関する事項
 - 防犯・防災対策の推進に関する事項 など
- **対象エリア**: 東急田園都市線沿線の郊外住宅地を対象とし、地域の皆様をはじめ関係する諸団体と協議のうえ、モデル地区を選定（第1号モデル地区：たまプラーザ駅北側地区）
- **協定有効期間**: 5年間（平成24年4月18日～平成29年3月末日）



※ 「WISE CITY」とは、〈Wellness〉〈Intelligence & ICT〉〈Smart & Sustainable〉〈Ecology · Energy & Economy〉の頭文字をとった造語



次世代郊外まちづくり基本構想2013の策定



連携施策のイメージ（案）

取組みの方向性

- **ブランディング・PR**では、沿線のブランドイメージを向上させ、既に沿線地域が有している良さを効果的にPRする施策を検討する。

1. ブランディング・PR

(1) 沿線生活のブランディング・情報発信

(2) 沿線観光・イベントの企画・情報発信

- **沿線地域の持つ良さ**(住みやすさ、観光資源、高質の施設など)を、昨年度のアンケート調査結果や地方公共団体及び鉄道事業者の知見などを踏まえて**体系的に整理**し、**情報発信のベースづくり**をする。

昨年度のアンケート調査では、沿線のイメージや良さについて知見を得ることができた。また、イベント・祭りによる月別入込者数を通して沿線の観光ポテンシャルを把握することができた。昨年度の知見を踏まえて情報発信のベースづくりに取り組む。

連携と方針（案）

連携

沿線全体の情報を発信するために**地方公共団体及び鉄道事業者等が連携**し、沿線のイメージアップのためのブランディング、沿線のPRなどを行う。

コンテンツの検討

沿線地域の持つ良さ(魅力)を**体系的に整理**し、沿線全体のブランディングやイベントの企画等とあわせ、情報発信のベースづくりを行う。

情報発信（コミュニケーション）

沿線全体での統一感をもたせ、ターゲットを意識し、紙媒体、グッズ、広告、インターネット(WEBサイト、SNS等)など**多様なメディアやツールを活用**しつつ、ニーズに応じた情報発信を行う。

一方的な発信に留まらず、沿線住民自らの情報発信が可能とする仕組みづくり等も考えられる。

沿線におけるブランディング・PRの連携施策イメージ(案)

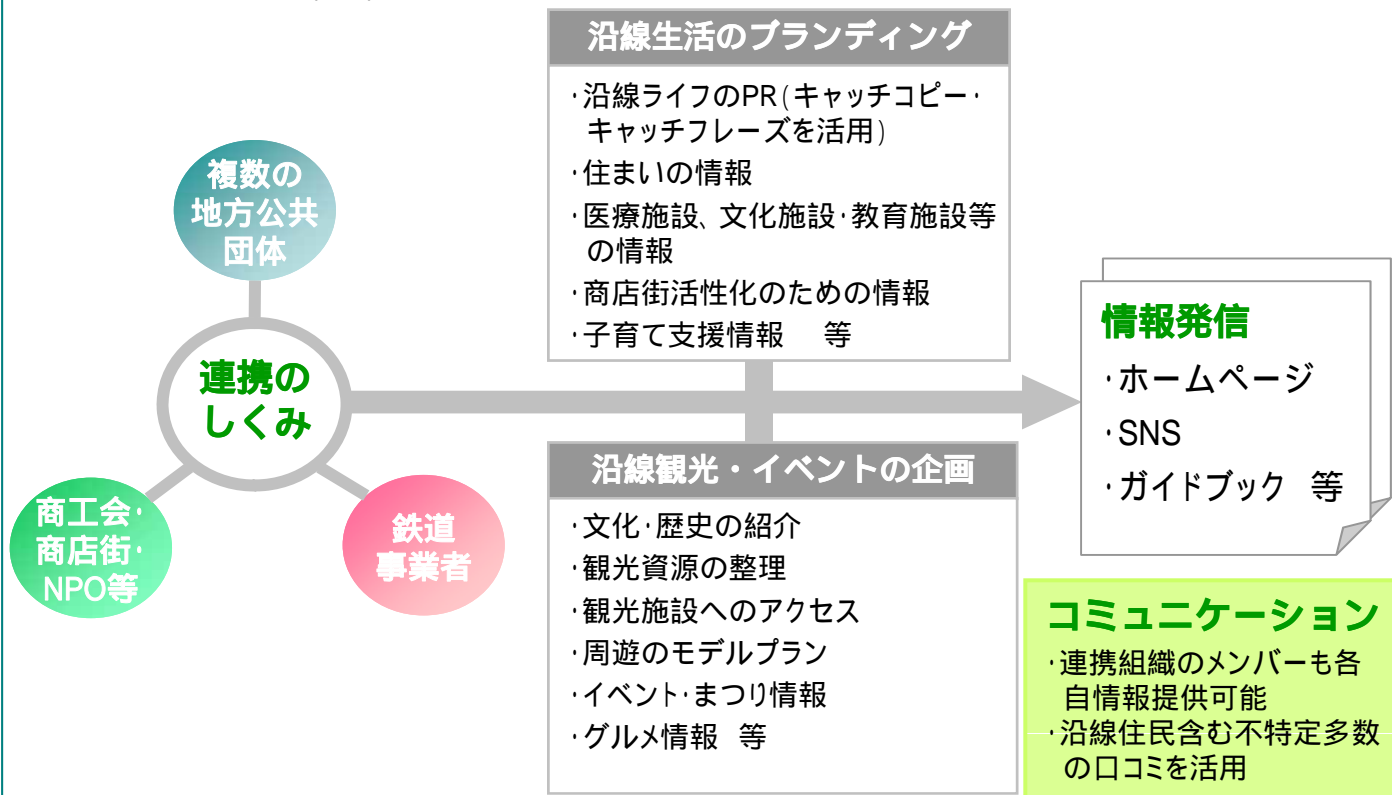
26

目的

- 沿線全体の魅力向上のためのブランディング・PRについて、地方公共団体と鉄道事業者等が一体となって取り組み、施策を検討する。

施策イメージ(案)

- 施策イメージ(案)



- 今後の検討課題

- 実施内容の検討:沿線の良さ、強みについて意見を整理し、ブランディング・PRに必要な内容の概要について検討する。
- 実施体制の検討:連携組織のあり方、実施主体、役割分担などについて検討する。
- 実施方法の検討:情報発信するメディアの種類および運営方法、紹介する内容の項目について検討する(コンセプト段階)。
- 段階整備の検討:短・中・長期の施策

取組みの方向性

- **沿線サービスの充実**では、沿線まちづくりの軸となる**鉄道**を最大限活用し、**生活サービスの質**を向上させ、**沿線内の回遊性を向上させる**ための施策を検討する。

2 . 沿線サービスの充実

(1)生活サービスの質の向上のための取組み

(2)交流人口の回遊性向上のための取組み

- 分散立地されている生活サービス施設又は観光施設をグループ化し、**様々な施設を回遊させる仕組み**をつくる。

連携と方針（案）

連携

沿線全体の移動の質を向上させるために**地方公共団体及び鉄道事業者等が連携**し、まとまりのあるエリアにおける利便性向上を図る。

動線を意識した施設分類

分散立地されている生活サービス施設又は観光施設を、利用者の動線を踏まえて**分類**し、グループごとに回遊性を向上させるための施策を検討する。

回遊性の向上

各グループに立地する**複数の施設**を対象に、**移動の質を向上**させるために、生活サービス施設又は観光施設間の**回遊性**を向上させる施策を検討する。

沿線における沿線サービスの充実のための連携施策イメージ(案)

28

目的

- 沿線全体の魅力向上のための生活サービスの質の向上または交流人口の回遊性向上について、地方公共団体と鉄道事業者等が一体となって取組み、施策を検討する。

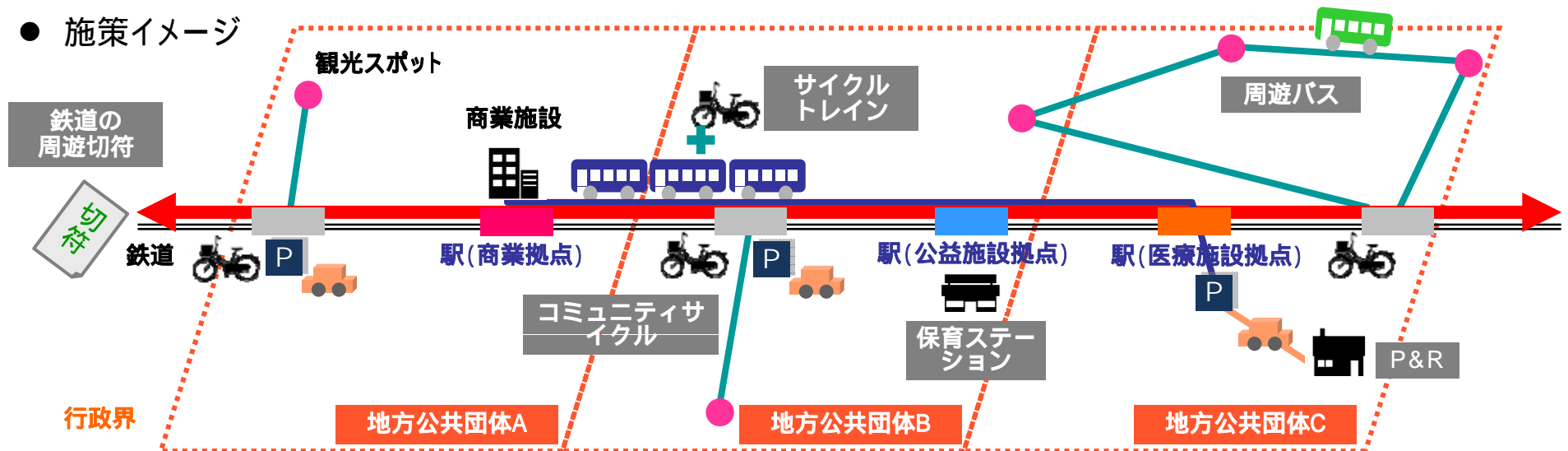
施策検討

- **実施内容**の検討:沿線に必要な施策を検討する。
- **実施体制**の検討:連携組織のあり方、実施主体、役割分担などについて検討する。
- **実施方法**の検討:施策の概要、運営方法について検討する(コンセプト段階)。
- **段階整備**の検討:短・中・長期の施策

想定される施策

- ・鉄道の周遊切符
- ・パークアンドライド(P&R):大型商業施設との連携
- ・サイクリングトレイン/コミュニティサイクル
- ・保育ステーション
- ・既存路線の再編、乗換の利便性向上を含む 等

施策イメージ



参考：沿線地域の連携施策の主体別の想定される効果

連携施策	施策内容 (事例等から)	主体別のメリット		
		地方自治体	鉄道事業者	商業事業者等
沿線全体のブランディング・PR	・地域のブランディング情報の発信	・地域魅力・イメージ向上 ・交流人口増加 ・定住人口の増加	・鉄道利用者の増加	・商業店舗等の利用者増加
	・観光情報発信 ・インフォメーションセンター	・観光利用者の増加		・観光施設利用者増加
沿線サービスの向上	・P & R、商業施設との連携	・鉄道駅へのアクセス性向上 ・自動車利用の抑制	・駅及び駅周辺利用者の向上 ・鉄道利用者の増加	・駅周辺商業利用者数の増加
	・回遊性の向上 (バス路線、レンタサイクル、企画切符など)	・鉄道利用の観光施設等の利用者増加 ・来訪者に対するサービス向上	・来訪者増加に伴う鉄道利用者の増加	・観光施設利用者増加 ・商業店舗等の利用者増加
	・駅における生活サービス施設立地と連携	・沿線居住者の生活サービス機能の向上 ・定住人口の増加	・駅周辺居住者増加に伴う鉄道利用者増加	

参考：平成24年度第3回勉強会より

小田急小田原線を選んだ理由、住んでみて気づいた点 / 観光客数

地域を選んだ理由 (WEBアンケート)

小田原線沿線では、通勤の利便性、複数路線の利用、自然環境などに対する評価が高い。

N=20,219

	住居費が安い	物価が安い	通勤に便利である	都心に行きやすい	複数の鉄道路線が使える	始発駅である	鉄道・バスの本数が多い	街並みがきれい	閑静な住宅地である	沿線の雰囲気が好き	まちに活気がある	商業施設が充実している	飲食店が充実している	医療施設が充実している	高齢者支援施設が充実している	沿線に良い学校がある	学習環境が良い	公園が多い	自然環境が豊かな	治安または防災面で良い	生まれた土地だから	その他
小田原線	5	21	1	3	9	17	8	13	4	12	20	7	16	14	22	19	18	10	2	11	6	15
田園都市線	14	21	2	1	11	20	9	6	3	4	16	10	18	13	22	17	12	7	5	8	15	19
平均	6.5	14.5	1.4	2.6	9.8	16.6	9.7	13.1	4.1	11.6	17.6	8.9	15.6	13.6	21.2	19.4	17.4	9.1	6.1	11.9	8.9	11.3

地域に住んでみて気づいた点 (WEBアンケート)

小田原線沿線では、複数路線の利用、公共交通の本数、自然環境などに対する評価が高い。

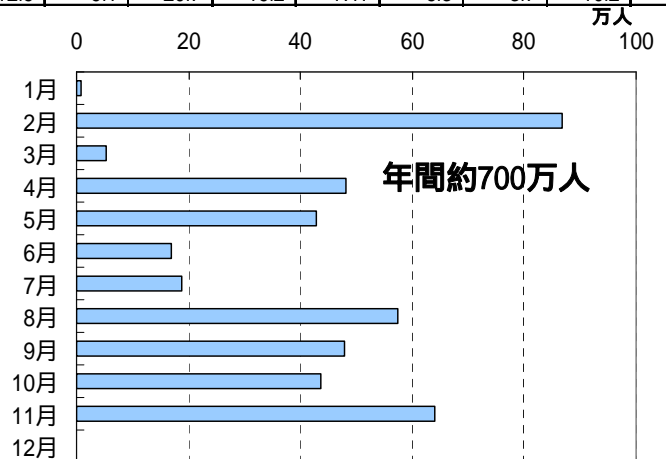
N=20,219

	住居費が安い	物価が安い	通勤に便利である	都心に行きやすい	複数の鉄道路線が使える	始発駅である	鉄道・バスの本数が多い	街並みがきれい	閑静な住宅地である	沿線の雰囲気が好き	まちに活気がある	商業施設が充実している	飲食店が充実している	医療施設が充実している	高齢者支援施設が充実している	沿線に良い学校がある	学習環境が良い	公園が多い	自然環境が豊かな	治安または防災面で良い	生まれた土地だから	その他
小田原線	14	14	3	2	6	18	9	16	4	12	17	5	11	10	22	20	19	7	1	8	13	21
田園都市線	21	17	5	1	14	19	8	6	2	7	16	11	14	10	20	13	12	4	3	9	17	22
平均	14.5	10.1	2.9	1.9	9.3	15.9	9.6	14.1	3.8	12.3	16.9	7.4	12.6	9.1	20.7	19.2	17.1	6.3	3.7	10.2	13.1	19.2

イベント・祭りによる月別入込者数

小田原線沿線には年間約700万人の観光客が訪れており、イベント等は2月、4～5月、8～11月に集中している。

年間入込客数は年中イベントの入込客数込みであり、月別入込者数は年中イベントの入込客数抜きである。月別入込者数のうち、小田原市分は一部のイベントのみを対象としている。



(資料)自治体提供資料より