

1 調査名称：福知山市都市計画道路網見直し業務

2 調査主体：福知山市

3 調査圏域：福知山都市計画区域

4 調査期間：平成 24 年度～平成 25 年度

5 調査費：5,760,300 円（当年度までの合計：5,760,300 円）
（総合都市交通体系調査）

6 調査概要：

都市計画道路は、高度成長期以前は人口の増加や市街地の拡大等を前提として、その後は大規模プロジェクト等に関連して都市計画決定されてきた。しかし、近年では少子高齢化が進展し、人口や交通量の減少が予測されるなど社会情勢は大きく変化しており、まちづくりの方向性もその収束傾向を踏まえたものに変化してきている。また、都市計画区域内の一定の建築物の建築を制限している状況も課題となっている。

本業務は、福知山市の都市計画決定後、長期未着手となっている都市計画道路について、その必要性を様々な視点から再検証し、各路線の見直しの方向性(存続・変更・廃止)を定め、福知山市都市計画道路網見直しに関する基本方針(素案)を策定するものである。

I 調査概要

1 調査名：福知山市都市計画道路網見直し業務

2 報告書目次

第1編 都市計画道路網見直し検討

第1章. 業務概要

第2章. 交通量調査

2.1. 調査の目的

2.2. 調査内容

2.3. 調査状況

2.4. 調査結果

第3章. 見直し検討対象路線の選定

3.1. 選定条件の整理

3.2. 見直し検討対象路線の選定

3.3. 評価カルテ①

第4章. まちづくりからみた必要性の検証

4.1. 評価指標の整理

4.2. まちづくりからみた必要性の検証

第5章. 将来交通量からみた必要性の検証

5.1. 交通量配分手法

5.2. 交通量配分モデルの作成

5.3. 将来交通量推計

5.4. 将来交通量からみた必要性の検証

第6章. 見直し候補路線の抽出

6.1. 見直し方針決定方法

6.2. 見直し候補路線の抽出

6.3. 評価カルテ②

第7章. 廃止候補路線の選定

7.1. まちづくりからみた課題の検証

7.2. 将来交通量からみた課題の検証

7.3. 評価カルテ③

第8章. 変更候補路線の変更案検証

第9章. 福知山市都市計画道路網見直しに関する基本方針(素案)の策定

第10章. 検討委員会運営支援

10.1. 第1回検討委員会

10.2. 第2回検討委員会

10.3. 第3回検討委員会

参考資料1：交通量調査原票

参考資料2：パブリックコメント資料

参考資料3：概算事業費の算定

第2編 道路設計

1. 業務概要

1-1. 業務目的

1-2. 業務内容

1-3. 業務組織

1-4. 成果品の内容・部数

1-5. 使用する主な図書及び基準主要成果品の内容・部数

2. 都市計画の位置付けについて

3. 道路の役割について

4. 設計条件

5. 現地踏査結果

6. 路線検討

7. 交差点予備設計

7-1. 設計条件の整理

7-2. 交差点幾何構造

7-3. 起点部交差点検討

7-4. 終点部交差点検討

8. 交差点容量計算

9. 概算数量計算書

10. 申し送り事項

3 調査体制

| |
|--|
| 福知山市都市計画道路網見直し検討委員会 (委員長：舞鶴工業高等専門学校教授 尾上 亮介) |
| 福知山市都市計画道路網見直し検討委員会 事務局 (福知山市土木建設部都市計画課計画推進係) |

4 委員会名簿等：

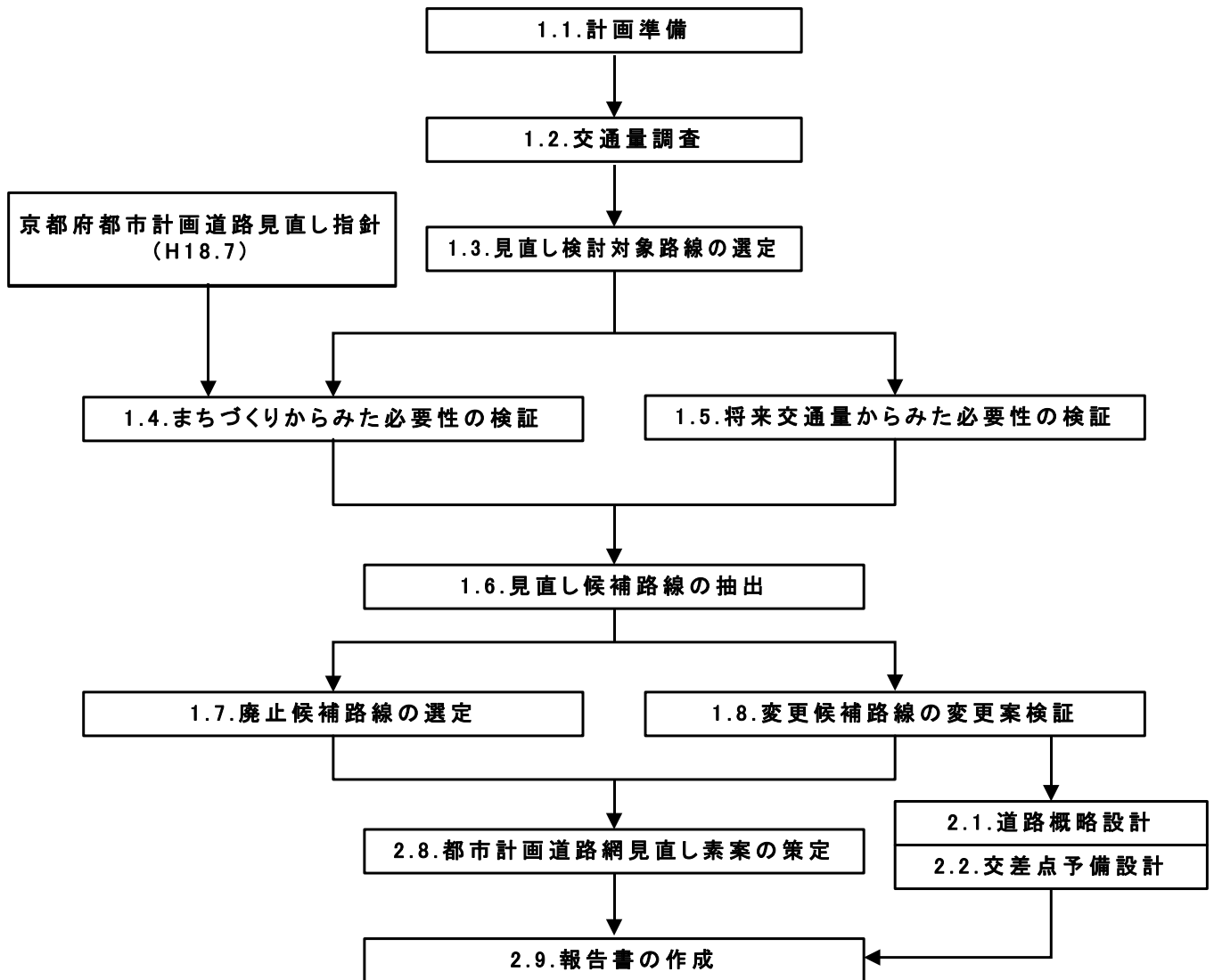
| | 所 属 | 役職等 | 氏名 |
|------|-------------------------------------|------|-------|
| 委員長 | 舞鶴工業高等専門学校 建設システム工学科 | 教授 | 尾上 亮介 |
| 副委員長 | 福知山市都市計画審議会 | 委員 | 滋野 浩毅 |
| 委員 | 福知山商工会議所 | 専務理事 | 和久 明 |
| 委員 | 福知山市都市計画審議会 | 委員 | 菊田 学美 |
| 委員 | 京都府トラック協会 | 理事 | 安達 文三 |
| 委員 | 福知山市連合婦人会 | 副会長 | 林 圭子 |
| 委員 | 福知山市自治会長会 | 運営委員 | 西田 輝雄 |
| 委員 | 国土交通省近畿地方整備局 福知山河川国道事務所 調査第二課 | 課長 | 大國 喜郎 |
| 委員 | 京都府中丹西土木事務所 企画調整担当 | 所長補佐 | 吉川 淳史 |
| 委員 | 京都府福知山警察署 交通課交通総務係 | 警部補 | 岩見 正典 |

II 調査成果

1 調査目的

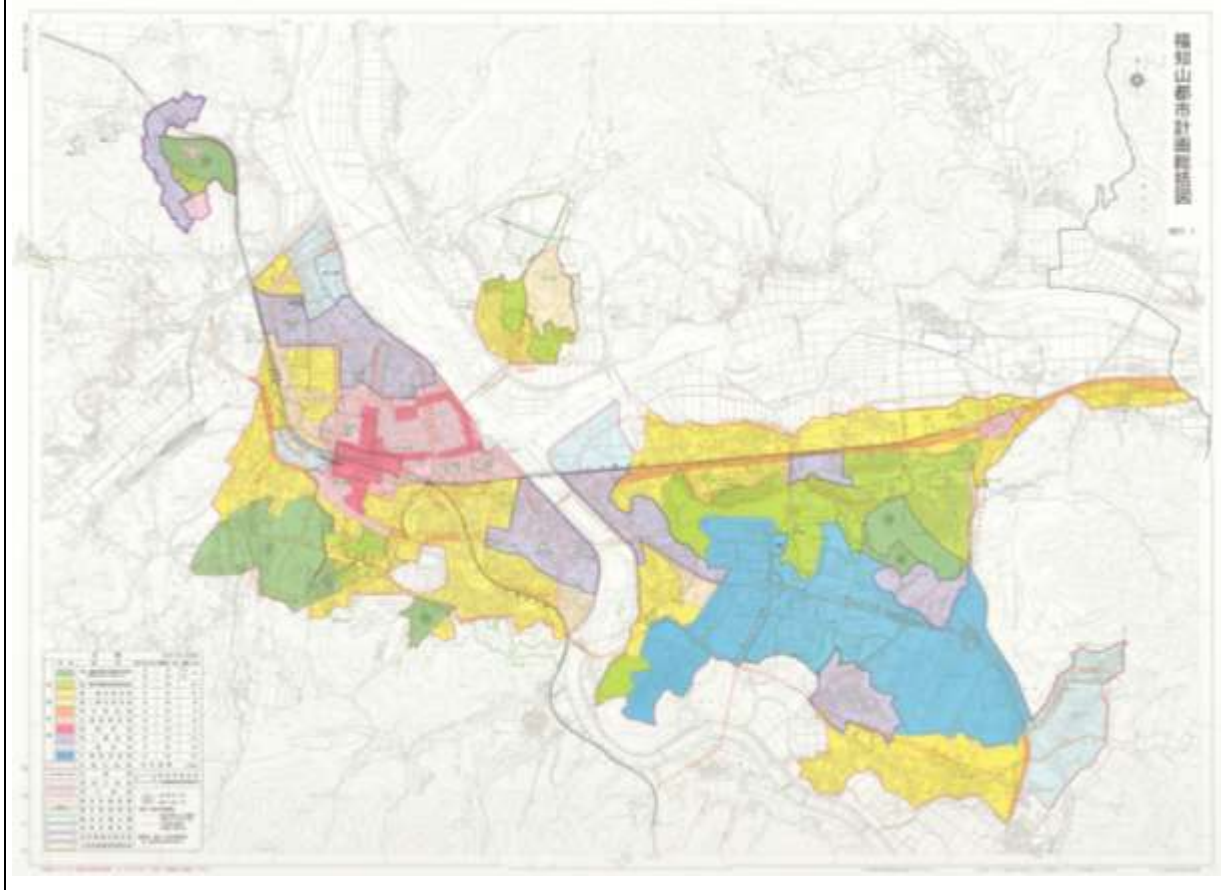
本業務は、福知山市の都市計画決定後、長期未着手となっている都市計画道路について、その必要性を様々な視点から再検証し、各路線の見直しの方向性(存続・変更・廃止)を定め、福知山市都市計画道路網見直しに関する基本方針(素案)を策定するものである。

2 調査フロー



3 調査圏域図

福知山都市計画区域



4 調査成果

1.1. 計画準備

1.2. 交通量調査

既存の交通量調査では未調査の市道等について、検討対象路線の必要性検証や将来交通量推計の再現性の検証に用いる基礎データの取得を目的に、単路部6箇所にて交通量調査を実施した。

1.3. 見直し検討対象路線の選定

京都府が策定した都市計画道路網見直し指針の選定条件に基づき、見直しの対象となる検討路線15路線(41区間)を選定した。

●見直し検討対象路線の選定条件

- ①事業未着手区間を含む幹線街路
②当初都市計画決定後、概ね30年以上経過した路線

■表 見直し検討対象路線 ()

| 番号 | 区分 規模 番号 | 路線名 | 計画 幅員 | 計画延長 | 改良済 延長 | 改良率 | 事業中 延長 | 未整備 延長 | 当初 決定後 | 都市計画決定日 | |
|----|----------------|--------------|----------|---------|-----------|------|-----------|-----------|-----------|----------|-----------|
| | | | | | | | | | | 当初 | 変更 |
| 1 | 3・4・1 | 厚水内線 | 16.0m | 4,350m | 2,037m | 47% | 0m | 2,313m | 64年 | S24.3.25 | S62.2.24 |
| 2 | 3・3・2 | 広小路線 | 22.0m | 2,200m | 1,716m | 78% | 0m | 484m | 62年 | S26.3.31 | S51.11.30 |
| 3 | 3・4・3 | 福知山停車場長田線 | 18.0m | 2,810m | 2,510m | 89% | 0m | 300m | 62年 | S26.3.31 | H6.4.15 |
| 4 | 3・4・4 | 正明寺荒河線 | 16.0m | 3,130m | 2,071m | 66% | 0m | 1,059m | 62年 | S26.3.31 | H6.4.15 |
| 5 | 3・3・5 | 福知山停車場鑄物師線 | 22.0m | 1,060m | 1,060m | 100% | 0m | 0m | 62年 | S26.3.31 | H6.4.15 |
| 6 | 3・4・6 | 寺町岡篠尾線 | 16.0m | 5,040m | 1,856m | 37% | 0m | 3,184m | 62年 | S26.3.31 | H6.4.15 |
| 7 | 3・4・7 | 末広荒河線 | 16.0m | 2,170m | 2,170m | 100% | 0m | 0m | 54年 | S34.2.21 | H6.4.15 |
| 8 | 3・3・8 | 石原土師線 | 22.0m | 4,770m | 820m | 17% | 0m | 3,950m | 44年 | S43.9.2 | H3.2.1 |
| 9 | 3・3・9 | 福知山中央線 | 22.0m | 9,270m | 5,330m | 57% | 2,500m | 1,440m | 44年 | S43.9.2 | S59.1.31 |
| 10 | 3・4・10 | 前田岩間線 | 18.0m | 3,670m | 2,016m | 55% | 0m | 1,654m | 44年 | S43.9.2 | S51.11.30 |
| 11 | 3・4・11 | 石原長田野線 | 18.0m | 2,310m | 2,200m | 95% | 0m | 110m | 44年 | S43.9.2 | H3.2.1 |
| 12 | 3・4・12 | 駅南大通り線 | 20.0m | 1,290m | 1,290m | 100% | 0m | 0m | 44年 | S43.9.2 | H6.4.15 |
| 13 | 3・4・13 | 福知山綾部線 | 16.0m | 6,130m | 4,265m | 70% | 0m | 1,865m | 44年 | S43.9.2 | H3.2.1 |
| 14 | 3・4・14 | 土前田線 | 16.0m | 2,800m | 2,100m | 75% | 0m | 700m | 44年 | S43.9.2 | S52.9.20 |
| 15 | 3・4・15 | 多保市正明寺線 | 16.0m | 7,980m | 2,030m | 25% | 350m | 5,600m | 44年 | S43.9.2 | H18.11.1 |
| 16 | 3・4・16 | 市ノ谷線 | 16.0m | 1,130m | 1,130m | 100% | 0m | 0m | 43年 | S44.4.17 | S56.8.18 |
| 17 | 3・4・17 | 石原停車場線 | 16.0m | 190m | 190m | 100% | 0m | 0m | 29年 | S59.1.31 | H3.2.1 |
| 18 | 3・5・18 | 上柳猪崎線 | 12.5m | 1,280m | 1,280m | 100% | 0m | 0m | 29年 | S59.1.31 | |
| 19 | 3・4・19 | 駅南東西線 | 20.0m | 660m | 660m | 100% | 0m | 0m | 18年 | H6.4.15 | |
| 20 | 3・4・20 | 栄町陵北線 | 16.0m | 360m | 360m | 100% | 0m | 0m | 18年 | H6.4.15 | |
| 21 | 3・4・1 | 河守縦貫線 | 17.0m | 2,000m | 910m | 46% | 0m | 1,090m | 8年 | H16.4.20 | |
| 22 | 3・5・101 | 醍醐寺線 | 12.0m | 480m | 0m | 0% | 0m | 480m | 29年 | S59.1.31 | |
| 23 | 3・5・102 | 駒場線 | 12.0m | 2,430m | 1,346m | 55% | 0m | 1,084m | 29年 | S59.1.31 | |
| 24 | 3・5・103 | 篠尾線 | 12.0m | 1,200m | 0m | 0% | 0m | 1,200m | 29年 | S59.1.31 | |
| 25 | 3・5・104 | 荒河線 | 12.0m | 380m | 380m | 100% | 0m | 0m | 27年 | S61.2.12 | |
| 26 | 7・7・105 | 福知山線側道1号線 | 6.0m | 110m | 110m | 100% | 0m | 0m | 18年 | H6.4.15 | |
| 27 | 7・7・106 | 福知山線側道2号線 | 6.0m | 150m | 150m | 100% | 0m | 0m | 18年 | H6.4.15 | |
| 28 | 7・7・107 | 福知山線側道3号線 | 6.0m | 50m | 50m | 100% | 0m | 0m | 18年 | H6.4.15 | |
| 29 | 7・7・108 | 山陰本線側道1号線 | 6.0m | 190m | 190m | 100% | 0m | 0m | 18年 | H6.4.15 | |
| 30 | 7・7・109 | 山陰本線側道2号線 | 6.0m | 90m | 90m | 100% | 0m | 0m | 18年 | H6.4.15 | |
| 31 | 7・7・110 | 山陰本線側道3号線 | 4.0m | 30m | 30m | 100% | 0m | 0m | 18年 | H6.4.15 | |
| 32 | 7・6・111 | 電車基地通路線側道1号線 | 10.0m | 150m | 150m | 100% | 0m | 0m | 18年 | H6.4.15 | |
| 33 | 7・6・112 | 電車基地通路線側道2号線 | 10.0m | 190m | 190m | 100% | 0m | 0m | 18年 | H6.4.15 | |
| 34 | 7・7・113 | 電車基地通路線側道3号線 | 6.0m | 50m | 50m | 100% | 0m | 0m | 18年 | H6.4.15 | |
| 合計 | | | | 70,100m | 40,737m | 58% | 2,850m | 26,513m | | | |

1.4. まちづくりからみた必要性の検証

京都府都市計画道路網見直し指針で示されている評価の視点に基づいて、福知山市における評価項目を設定し、見直し検討対象路線(区間)の必要性を検証した。

■まちづくりからみた必要性の検証項目

| 評価の視点 | | | 福知山市における評価項目 | |
|-----------------|---------|-----------------|--|--|
| 区域全体に係る機能 | 市街地形成機能 | 将来都市構造の形成 | (1) | <ul style="list-style-type: none"> ■上位計画で都市の骨格(軸)として位置づけられている路線(環状道路) ■上位計画で都市構造上の核として位置づけられている地区(拠点地区)を相互に連携する軸、もしくは周辺都市との連携に資する路線 ※上位計画:都市計画マスタープラン |
| | 交通機能 | 広域ネットワーク | (2) | <ul style="list-style-type: none"> ■上位計画で緊急輸送路ネットワークに位置づけられている路線(京都府指定の緊急輸送道路) ■水害時に緊急輸送道路の迂回路となる路線(福知山市ハザードマップの浸水区域より判断) |
| 局所的な機能 | 市街地形成機能 | 地区レベルのまちづくりの誘導 | (3) | <ul style="list-style-type: none"> ■上位計画で位置づけられている地区レベルのまちづくりのうち、着手中あるいは未着手のまちづくりを誘導する路線 ※上位計画:都市計画マスタープラン |
| | 交通機能 | 公共交通の利便性向上 | (4) | <ul style="list-style-type: none"> ■鉄道などの交通結節点(福知山駅、石原駅、厚中間屋駅、高速バスのバス停)へアクセスする路線 |
| | | 歩行者・自転車の通行環境の確保 | (5) | <ul style="list-style-type: none"> ■地区レベルのまちづくりにおいて主軸等に位置づけられる路線(バリアフリー重点地区、中心市街地活性化エリア) |
| | | | (6) | <ul style="list-style-type: none"> ■幼稚園、小学校、中学校の通学路に指定されている路線 |
| | 空間機能 | 環境空間の形成 | (7) | <ul style="list-style-type: none"> ■上位計画で位置づけられている緑の空間(環境空間)ネットワークを形成する路線(拠点となる緑を連絡するネットワーク) |
| | | 防災空間の形成 | (8) | <ul style="list-style-type: none"> ■密集市街地(防火地区)における延焼防止の遮断空間に資する路線 ■上位計画で位置づけられている避難場所(広域避難所)への緊急輸送道路からの経路 |
| 公共交通のための導入空間の確保 | | (9) | <ul style="list-style-type: none"> ■現道に路線バスが運行している路線、あるいはその代替路線 | |

1.5. 将来交通量からみた必要性の検証

H17 センサスH420D 表と将来道路網を用いて各路線の将来交通量を推計し、見直し検討対象路線(区間)の必要性を検証した。

1) 推計年 : H42

2) 道路網 : 事業中の路線及び福知山市の都市計画道路が全て供用した道路網

3) 評価の考え方 : 上記道路網から見直し検討対象路線を未整備とした場合の現道・並行路線の容量不足があるかないかで必要性を評価

○現道・並行路線の容量不足あり⇒必要性あり

○現道・並行路線の容量不足なし⇒必要性なし

1.6. 見直し候補路線の抽出

「1.4. まちづくりからみた必要性の検証」「1.5. 将来交通量からみた必要性の検証」と計画実現上の課題から見直し検討対象路線(区間)の見直し方針を決定し、変更・廃止路線(区間)を見直し候補路線(区間)として抽出した。

●表 見直し方針の決定方法

| 必要性(代替道路の可能性考慮) | | | 計画実現上の課題 | 見直し方針 | | |
|-----------------|--------------|----|----------|-------|--|--|
| まちづくりからみた必要性 | 将来交通量からみた必要性 | 評価 | | | | |
| あり | あり | 高 | なし | 存続 | | |
| | | | あり | | | |
| あり | なし | 中 | なし | | | |
| なし | あり | | あり | | | |
| なし | なし | 低 | なし | 廃止検証 | | |
| | | | あり | | | |

※1: 事業化時に線形変更等の軽微な見直しにより事業実現可能な区間

※2: 軽微な見直し等では事業実現不可能な区間

※3: 効果発現等のために変更計画を検証する必要がある区間

1.7. 廃止候補路線の選定

見直し候補路線のうち、廃止検証路線について、廃止した場合の課題を検証し、課題のない路線又は課題はあるが代替案等で解消可能な路線を廃止候補路線として選定した。

1.8. 変更候補路線の変更案検証

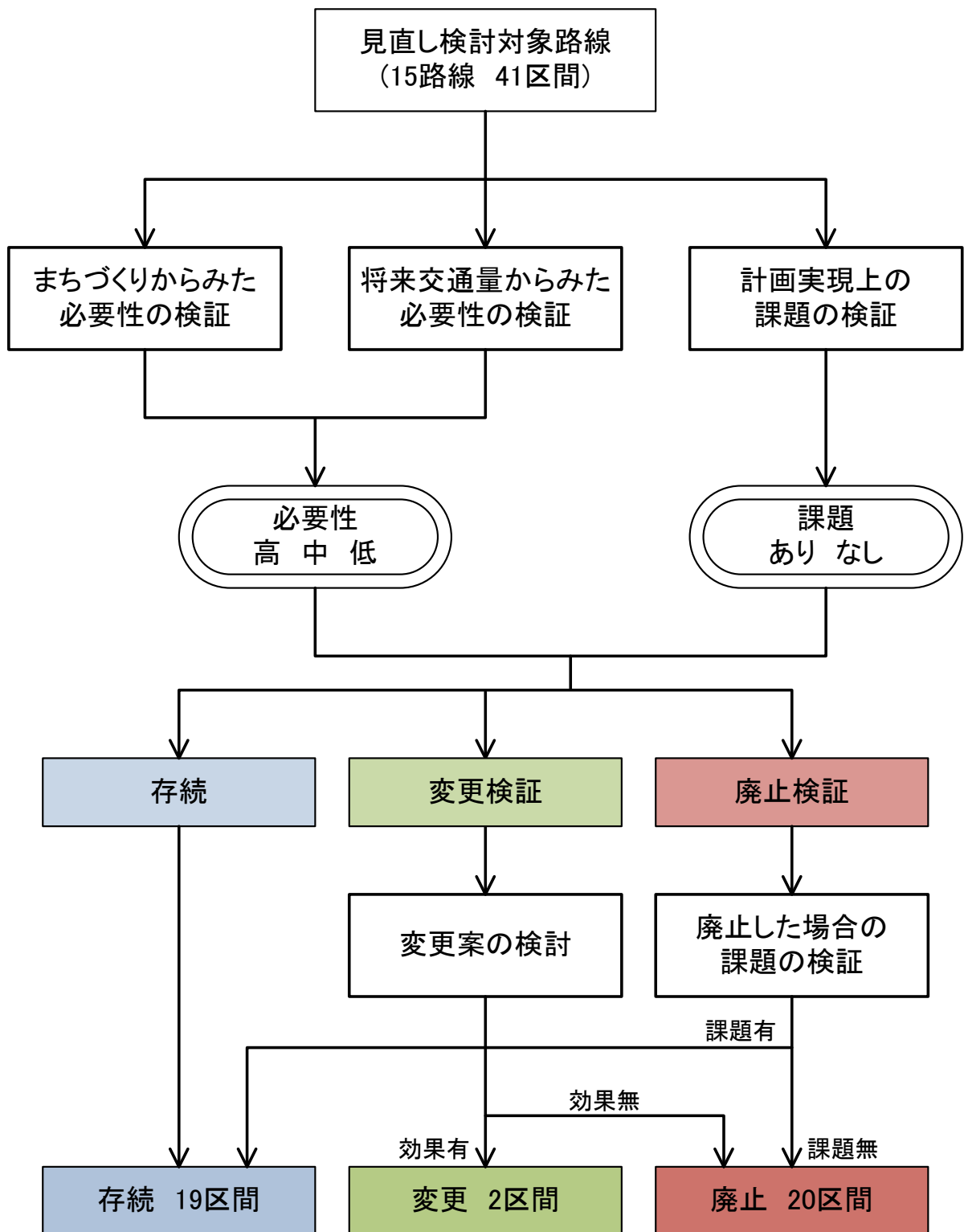
見直し候補路線のうち、変更検証路線について、その変更案の効果を、まちづくりからみた視点、将来交通量からみた視点より検証した。

1.9. 福知山市都市計画道路網見直しに関する基本方針(素案)の策定

1.4. ~1.8. の検討結果を「福知山市都市計画道路網見直しに関する基本方針(素案)」として取りまとめた。

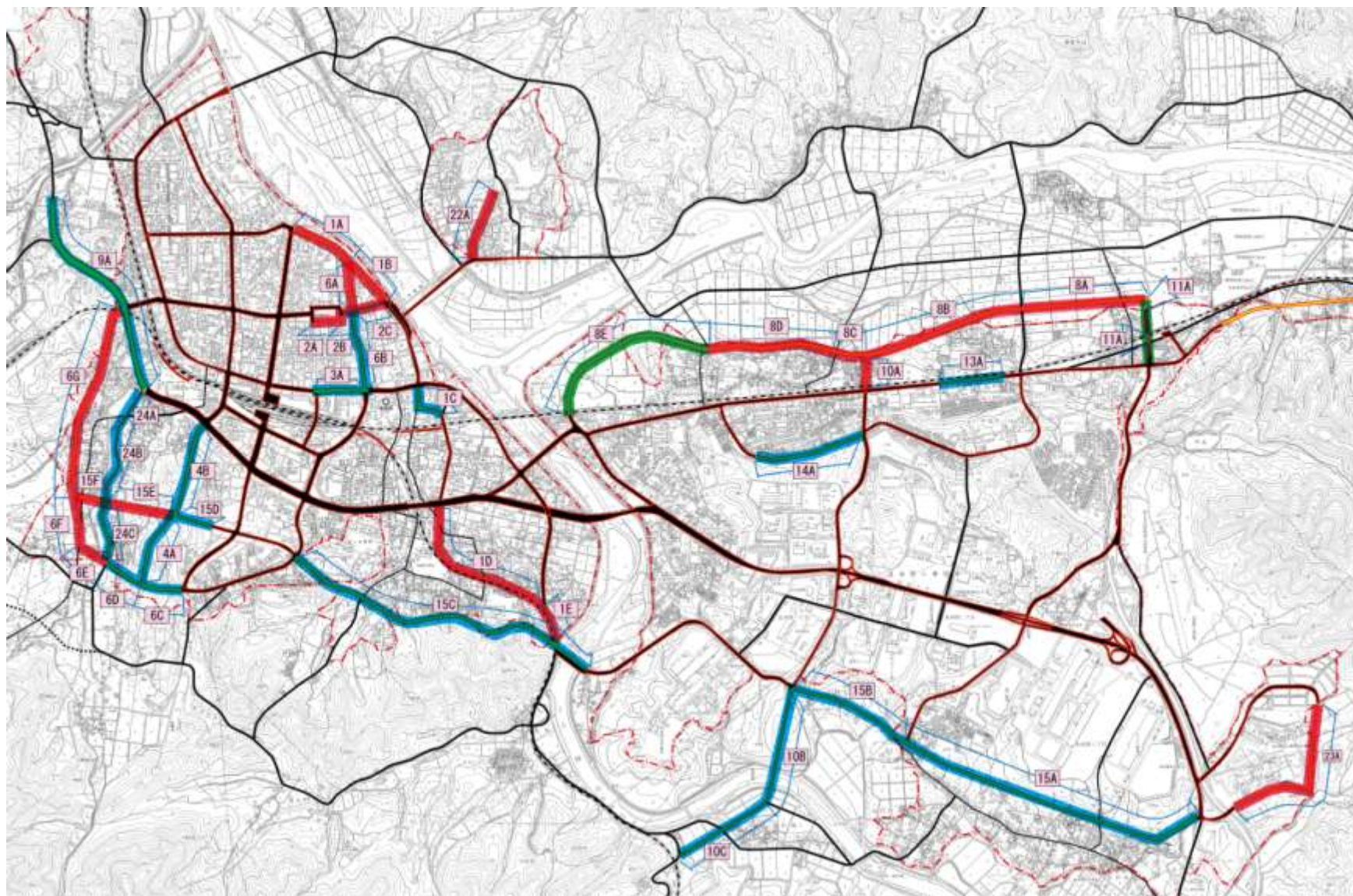
○存続 19 区間 ○変更 2 区間 ○廃止 20 区間

次頁に見直しに関する基本方針検討フローを次々頁に検討結果一覧、見直し方針図を示す。



● 図 見直し方針検討フロー

●図 見直し方針図



1.10. 検討委員会運営支援

福知山市都市計画道路網見直し検討委員会の運営支援、資料作成及びとりまとめを行った。

○第1回検討委員会の概要

日時：平成25年2月5日(火) 14:00～

場所：市民会館35号室

内容：(1)福知山市の都市計画道路の現状について
(2)都市計画道路網見直しの必要性について
(3)都市計画道路網見直しの検討方法について

○第2回検討委員会の概要

日時：平成25年3月25日(月) 14:00～

場所：農業委員会室601

内容：(1)見直し対象路線の抽出及び概要について
(2)廃止候補路線の選定結果について・廃止と判断した理由
(3)計画変更路線の選定結果について・変更と判断した理由

○第3回検討委員会の概要

日時：平成25年5月16日(木) 14:00～

場所：市民会館24号室

内容：(1)廃止検証区間を廃止とした場合の影響について
(2)計画変更区間の概要について
(3)都市計画道路網見直し検討のまとめについて

