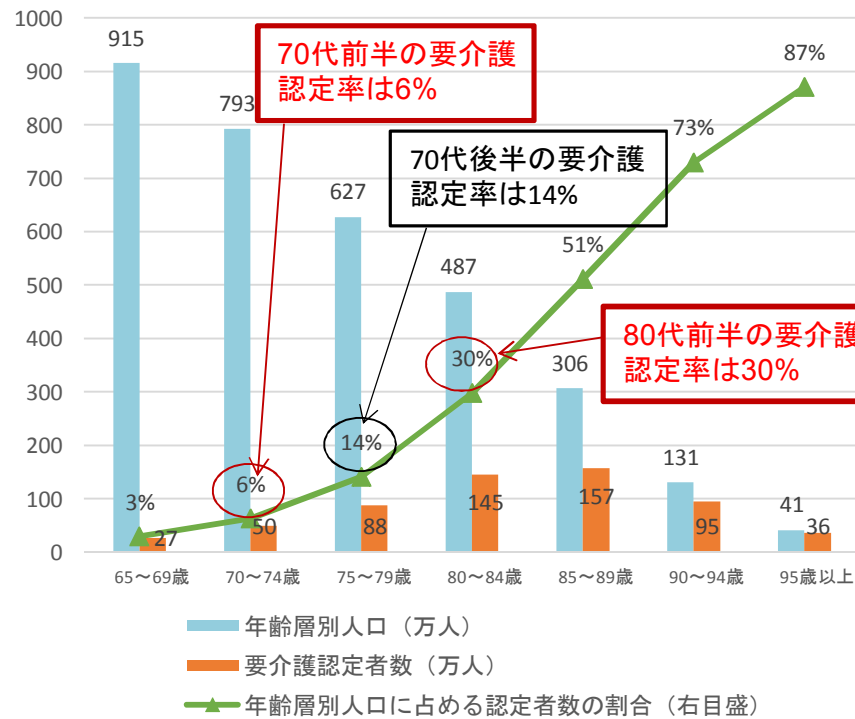


東京圏における高齢化の状況について (参考資料)

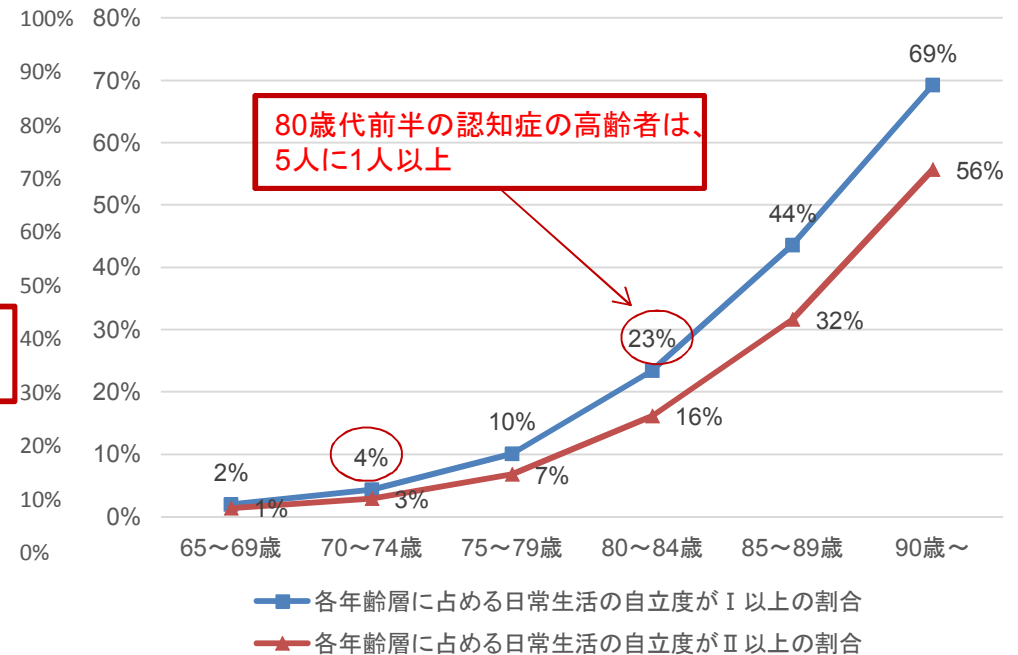
平成27年6月5日
国土政策局

- 要介護認定率は70歳代前半では6%にとどまるが、80歳代前半になると3割に達する。
- 認知症の高齢者の割合は、70歳代前半では、4%程度にとどまるが、80歳代前半になると2割を超える。

高齢者人口と要介護認定率(全国)
(年齢階級別、2014年)



認知症高齢者の割合(東京都)
(年齢階級別、2013年)



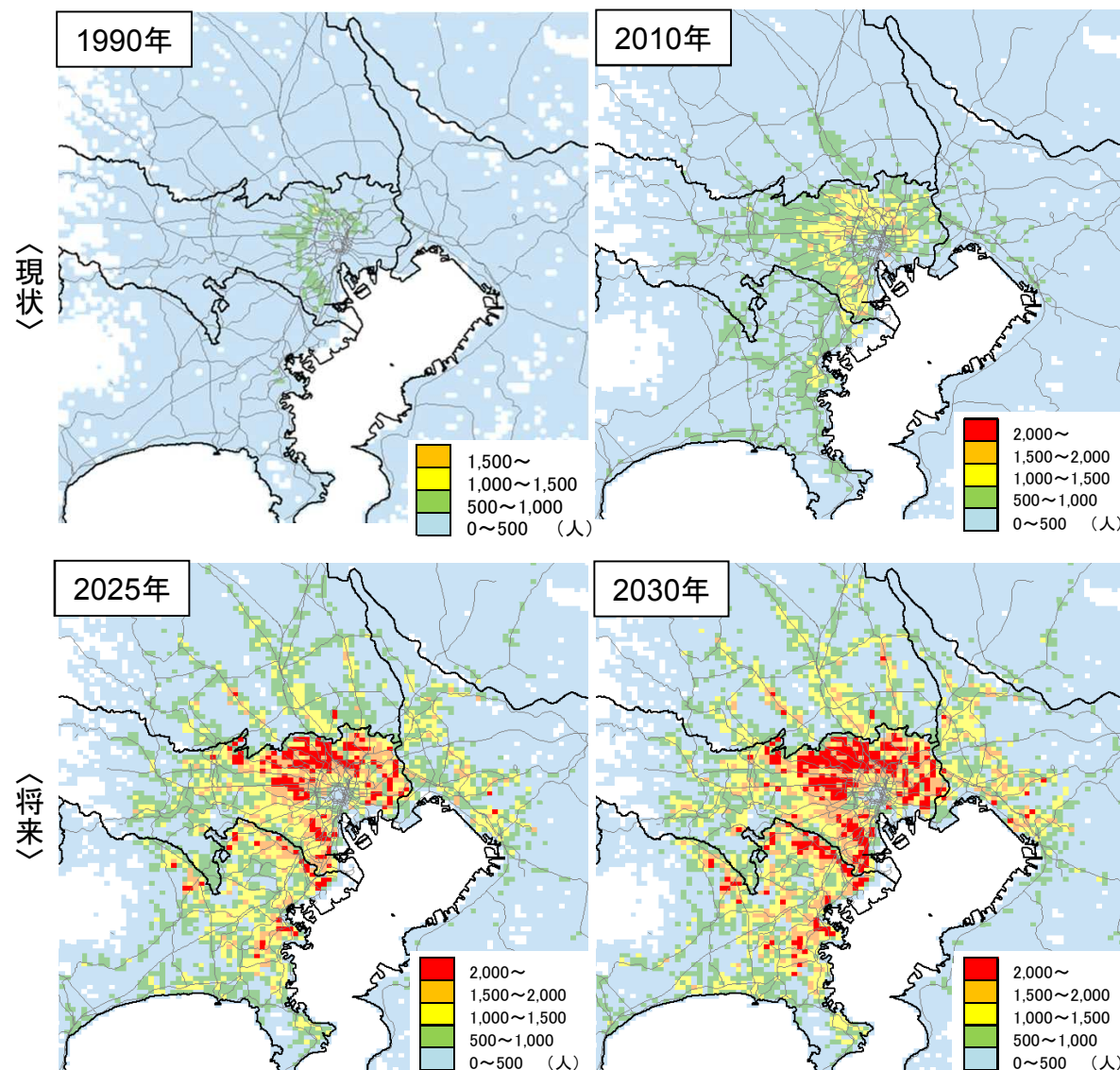
※認知症高齢者の日常生活の自立度がI以上: 何らかの認知症の症状がある
 II以上: 見守り又は支援が必要

出典: 介護給付費実態調査月報(厚生労働省)、人口推計(総務省)

出典: 東京都認知症対策推進会議第7回認知症医療部会(平成26年7月)資料10より作成
 東京都福祉保健局高齢社会対策部「要介護者数・認知症高齢者数等の分布調査」
 (平成25年11月)による。

東京圏における高齢者数の急増

○都心部を中心に高齢人口、特に80歳以上の高齢者数の増加が今後予想され、特に団塊の世代が80歳以上となる2030年には、特に東京都区部及びその近郊で急増し、医療・介護需要などが急速に高まる恐れ。



東京圏の80歳以上人口(80歳以上人口比率)

	1990年	2010年	2025年	2030年
東京圏	56.0万人 (1.8%)	174.1万人 (4.9%)	349.8万人 (9.9%)	415.6万人 (12.1%)
東京都	24.2万人 (2.1%)	68.2万人 (5.2%)	122.4万人 (9.3%)	142.0万人 (11.0%)
うち特別区	17.7万人 (2.2%)	46.7万人 (5.2%)	80.3万人 (8.9%)	92.6万人 (10.5%)
神奈川県	12.8万人 (1.6%)	43.6万人 (4.8%)	92.2万人 (10.2%)	109.7万人 (12.4%)
千葉県	9.6万人 (1.7%)	30.7万人 (4.9%)	65.2万人 (10.9%)	78.9万人 (13.6%)
埼玉県	9.4万人 (1.5%)	31.6万人 (4.4%)	69.9万人 (10.0%)	85.0万人 (12.5%)
全国	295.5万人 (2.4%)	820.1万人 (6.4%)	1338.9万人 (11.1%)	1571.1万人 (13.5%)

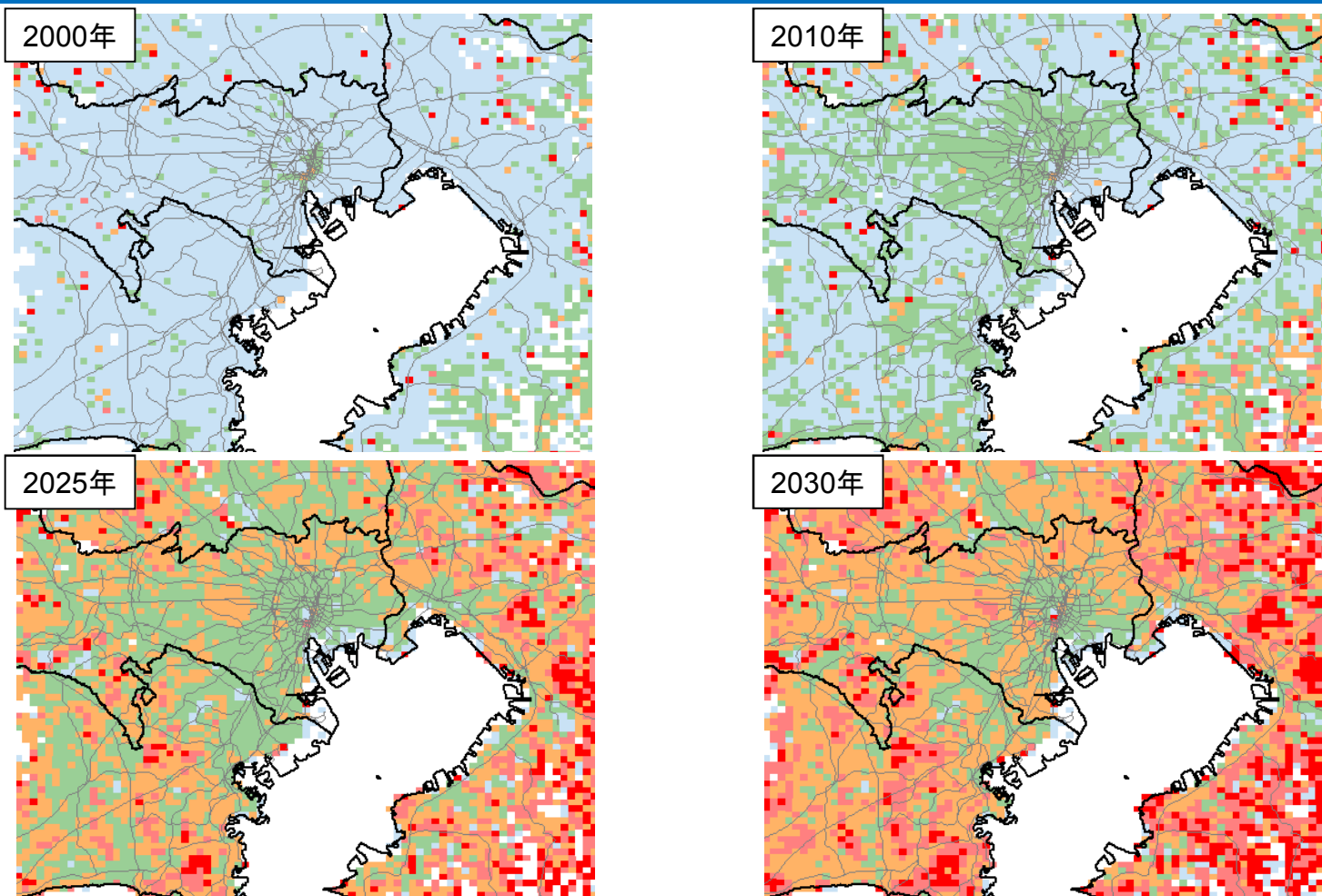
(備考)カッコ内は80歳以上人口比率

(出典)総務省「国勢調査」、国土交通省推計値により作成。

(注)左図は約1km²当たりの80歳以上の高齢者数

郊外部における「街の高齢化」

○ 高度成長期にニュータウンなどの大規模開発及び住民の入居が同時期に進んだ郊外部では、今後も一挙に特に80歳以上の高齢者比率が急速に高まり、「街の高齢化」が進行することが予想される。



高齢者比率 20%以上 15%~20% 10%~15% 5%~10% 0%~5%

(出典) 総務省「国勢調査」、国土交通省推計値により作成。

(注) 高齢者比率は、80歳以上の高齢者人口が総人口に占める割合。