

1 調査名称：久慈市都市計画道路網基本方針策定業務

2 調査主体：久慈市

3 調査圏域：久慈市管内

4 調査期間：平成 26 年度（自）平成 26 年 8 月 28 日～（至）平成 27 年 3 月 25 日

5 調査概要

本市では、東日本大震災を契機に三陸沿岸道路の整備や久慈川河川堤防の津波対策に伴う湊橋の架け替え等により、都市計画道路を取り巻く状況が急激に変化している。また、本市の都市計画道路は、16 路線 27,565m が決定されており、改良率は 69.0% となっているが、都市計画決定後、社会経済情勢の変化等から長期間事業未着手となっている都市計画道路もあり、地権者等に長期間にわたり制限をかけている状況となっている。

このことから、本市における主要道路網の配置を踏まえ、都市計画道路の見直し対象路線を抽出するとともに、見直しの必要性を検証のうえ、平成 26 年度から見直しをしている都市計画マスタープランとの整合を踏まえながら、都市計画道路網の立案を行うものである。

## I 調査概要

1 調査名：久慈市都市計画道路網基本方針策定業務

### 2 報告書目次

#### 序章 調査概要

- 1 業務の目的
- 2 業務の概要
- 3 業務の内容と流れ

#### 第1章 久慈市内都市計画道路網基本方針策定

- 1－1 現況把握
- 1－2 都市計画道路網基本方針策定

#### 第2章 見直し検討路線の選定

- 2－1 検証路線の選定の考え方
- 2－2 検証路線の選定

#### 第3章 社会状況の変化に伴う必要性の検証

- 3－1 社会状況の変化に伴う必要性の検証
- 3－2 評価区間の設定
- 3－3 必要性の検証
- 3－4 見直し検討路線の抽出結果
- 3－5 カルテ（STEP 2）の作成

#### 第4章 見直し路線の整理

- 4－1 将来交通量推計
- 4－2 見直し検討路線の評価
- 4－3 見直しカルテの作成

3 調査体制

委員会・幹事会等は設置していない

4 委員会名簿等

委員会・幹事会等は設置していない

## II 調査成果

### 1 調査目的

○三陸沿岸道路の整備や久慈川河川堤防の嵩上げに伴う市道橋の架け替えにより、都市計画道路を取り巻く状況が劇的に変化。

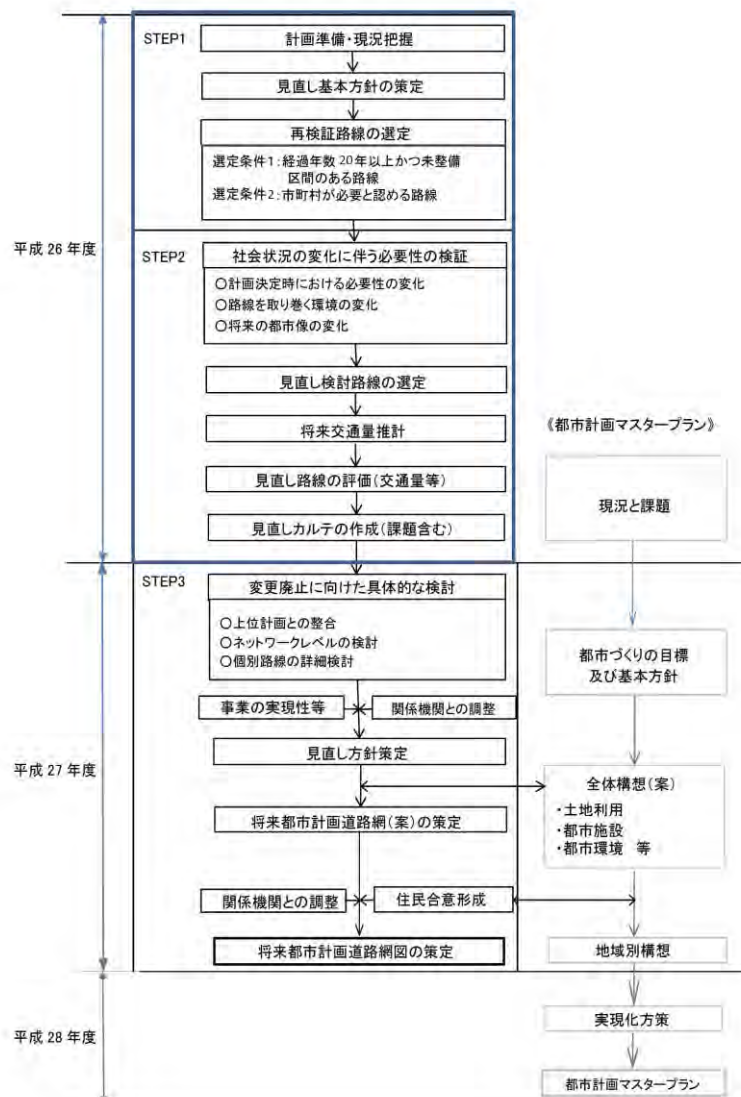
○地権者に対し制限をかけている長期間事業未着手路線の見直しの必要性



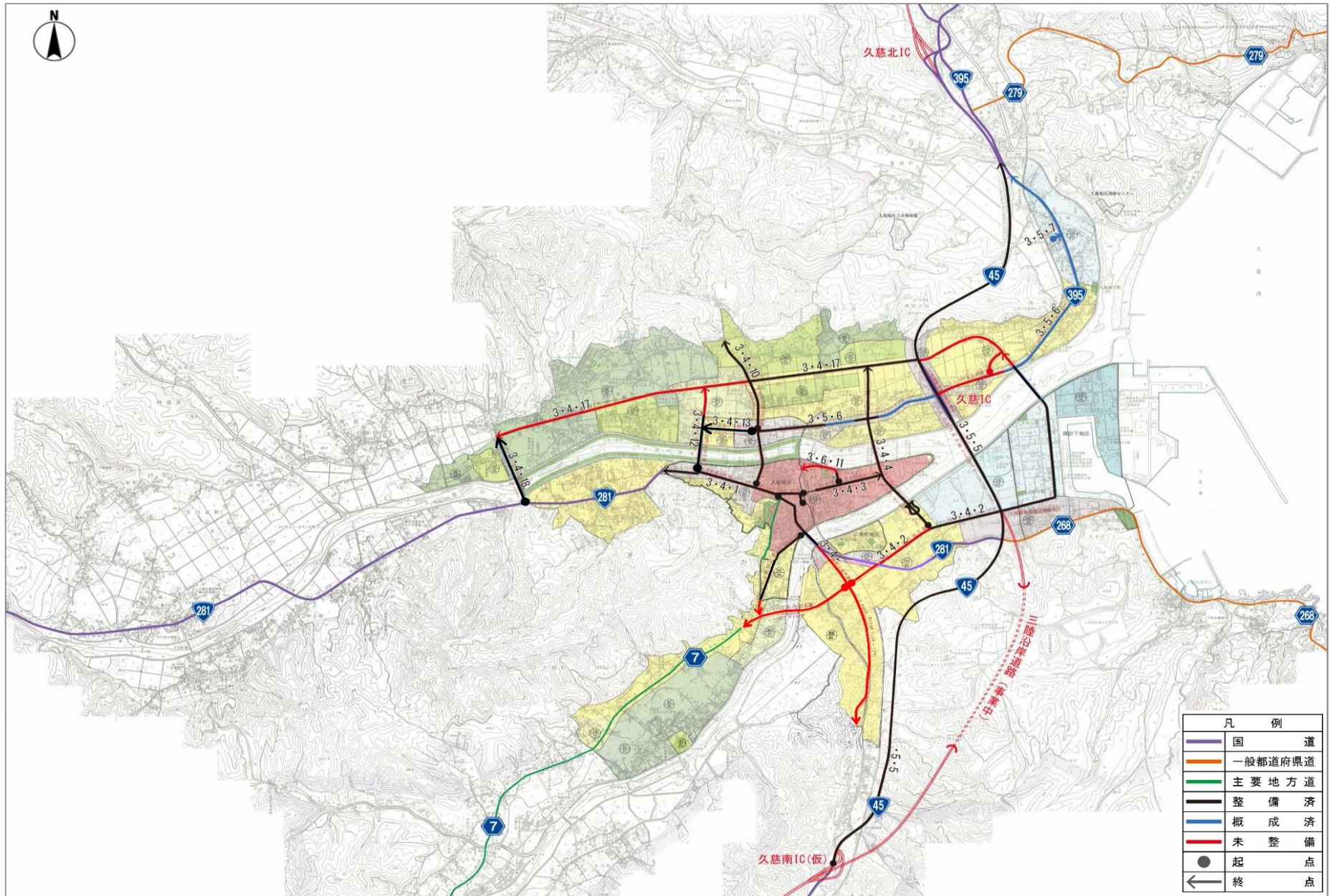
上記課題に対応すべく・・・

社会経済情勢の変化に対応した都市計画道路網の立案

### 2 調査フロー



### 3 調査圏域図



4 調査成果

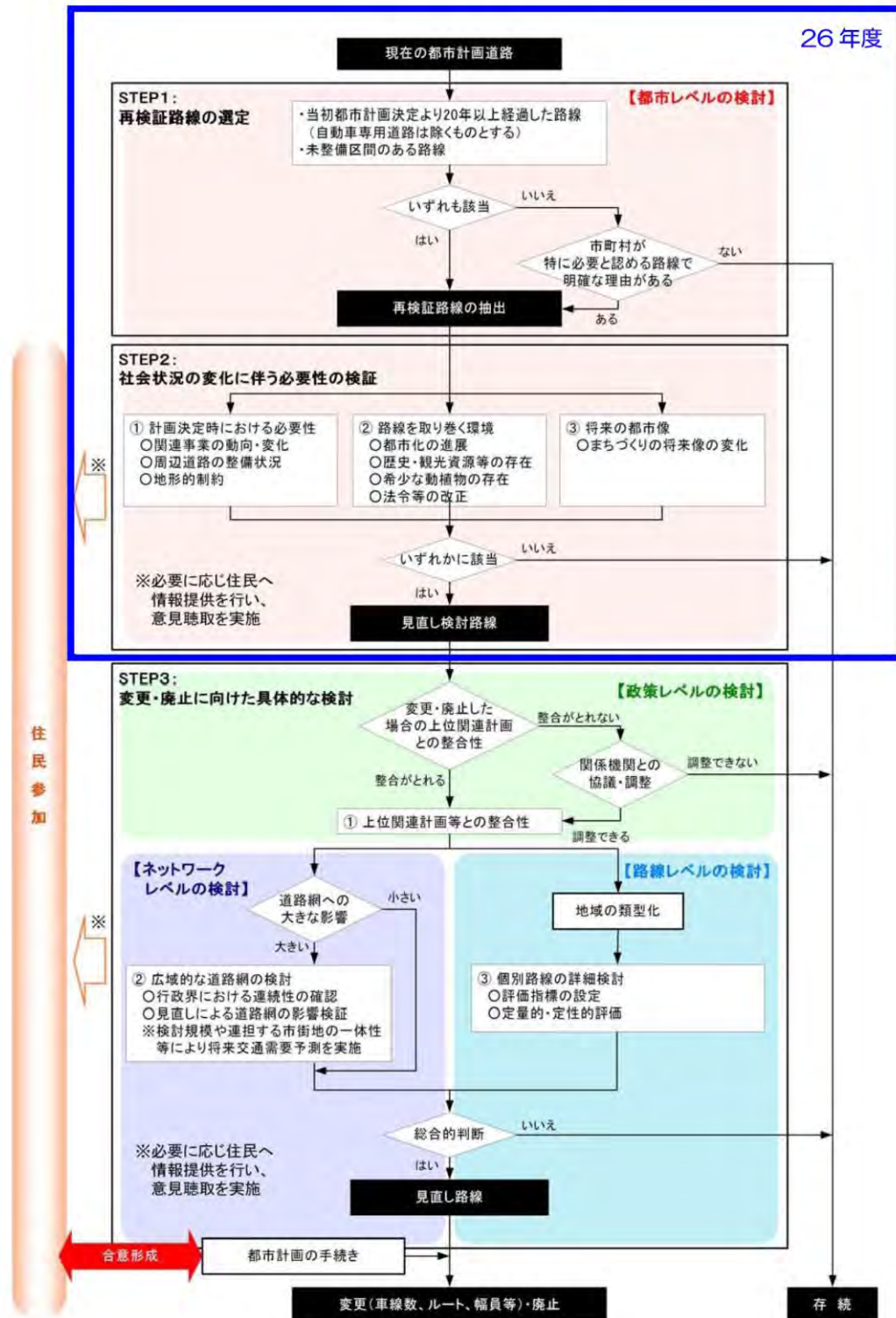


図 見直しの流れ (県見直しマニュアル)

久慈市都市計画道路網基本方針 骨子

**目的**

- 東日本大震災に伴い甚大な被害を受けた久慈市内において、三陸沿岸道路の整備及びまちづくりを推進するため、都市計画道路を総合的に検証する。
- また、久慈市内長内地区区画整理事業が廃止されたなか、現在の社会・経済情勢の変化及び都市計画決定時に定めた必要性や位置付けを精査し、これまでの整備進捗を考慮して、これからの都市計画道路の整備に向けて、見直し方針策定、関係機関ならびに地元住民との合意形成を図るための検討及び資料作成を行うものである。

**久慈市の現状と課題**

都市を取り巻く社会経済状況の変化	土地利用と交通の状況	上位計画等における位置づけ・方針														
<p>●総人口は、緩やかな減少 ●生産年齢人口は減少傾向、65歳以上の高齢者は増加傾向</p> <div style="display: flex; justify-content: space-around;"> <div style="text-align: center;"> <p>図 総人口の推移</p> </div> <div style="text-align: center;"> <p>図 年齢階層別人口の推移</p> </div> </div> <div style="display: flex; justify-content: space-around; margin-top: 10px;"> <div style="border: 1px solid black; padding: 5px; width: 45%;">人口減少と高齢化の進展</div> <div style="border: 1px solid black; padding: 5px; width: 45%;">震災復興の推進</div> </div> <div style="display: flex; justify-content: space-around; margin-top: 10px;"> <div style="border: 1px solid black; padding: 5px; width: 45%;">低炭素・省エネの推進</div> <div style="border: 1px solid black; padding: 5px; width: 45%;">新たな投資への制約</div> </div>	<p>●人口集中地区（DID）は、面積が横ばいに対し、区域内人口は減少 ●市内の主要幹線道路の交通量は、横ばいないし減少の傾向</p> <div style="display: flex; justify-content: space-around;"> <div style="text-align: center;"> <p>図 人口集中地区の面積・人口推移</p> </div> <div style="text-align: center;"> <p>【国道281号（長内橋付近）】 図 幹線道路の交通量</p> </div> <div style="text-align: center;"> <p>【国道45号（夏井付近）】 図 幹線道路の交通量</p> </div> </div> <div style="display: flex; justify-content: space-around; margin-top: 10px;"> <div style="border: 1px solid black; padding: 5px; width: 45%;">コンパクトな都市づくりへの対応</div> <div style="border: 1px solid black; padding: 5px; width: 45%;">広域及び地域間連携の促進</div> </div>	<p>■久慈市復興計画（H23.7：H23～H32）</p> <table border="1" style="width: 100%; border-collapse: collapse;"> <tr> <th style="width: 20%;">計画の目標</th> <th colspan="2">【新たな視点による 新たなまちづくり】</th> </tr> <tr> <td rowspan="2">復興道路等の整備</td> <td style="width: 30%;">復興道路</td> <td>八戸・久慈自動車道 三陸北縦貫道路</td> </tr> <tr> <td>復興支援道路</td> <td>国道281号 国道395号 主要地方道登呂町軽米線 主要地方道久慈岩泉線</td> </tr> </table> <p>■久慈市総合計画（H23.3：H18～H27）</p> <table border="1" style="width: 100%; border-collapse: collapse;"> <tr> <th style="width: 20%;">久慈市の将来像</th> <td>『夢・希望・未来に向かってひと輝くまち』</td> </tr> <tr> <td>基本方針5</td> <td>◆地域資源を生かし、賑わいを創出するまちづくり ・農林水産業、商工業、観光の振興</td> </tr> <tr> <td>基本方針6</td> <td>◆安全・快適なまちづくり ・道路整備の促進 ・街並み環境整備の促進 ・生活環境基盤整備の促進 等</td> </tr> </table>	計画の目標	【新たな視点による 新たなまちづくり】		復興道路等の整備	復興道路	八戸・久慈自動車道 三陸北縦貫道路	復興支援道路	国道281号 国道395号 主要地方道登呂町軽米線 主要地方道久慈岩泉線	久慈市の将来像	『夢・希望・未来に向かってひと輝くまち』	基本方針5	◆地域資源を生かし、賑わいを創出するまちづくり ・農林水産業、商工業、観光の振興	基本方針6	◆安全・快適なまちづくり ・道路整備の促進 ・街並み環境整備の促進 ・生活環境基盤整備の促進 等
計画の目標	【新たな視点による 新たなまちづくり】															
復興道路等の整備	復興道路	八戸・久慈自動車道 三陸北縦貫道路														
	復興支援道路	国道281号 国道395号 主要地方道登呂町軽米線 主要地方道久慈岩泉線														
久慈市の将来像	『夢・希望・未来に向かってひと輝くまち』															
基本方針5	◆地域資源を生かし、賑わいを創出するまちづくり ・農林水産業、商工業、観光の振興															
基本方針6	◆安全・快適なまちづくり ・道路整備の促進 ・街並み環境整備の促進 ・生活環境基盤整備の促進 等															

**都市計画道路網見直しの基本方針**

<p>◆基本方針1：復興まちづくりの推進対応</p> <p>○東日本大震災に伴い甚大な被害を受け、復興道路の整備や復興まちづくりを推進するため、都市計画道路網を見直す必要がある路線。</p>	<p>◆基本方針2：路線を取巻く環境の変化対応</p> <p>○地域まちづくりの見直しなど、社会情勢の変化を踏まえ、路線を取巻く環境の変化に応じ、都市計画道路網を見直す必要がある路線。</p>	<p>◆基本方針3：計画決定時の必要性の検証対応</p> <p>○都市計画決定後20年以上経過した路線や未整備区間のある路線で、沿線の人口減少や高齢化が進み、自動車の交通量も減少するため、今後の都市計画道路網の整備の必要性を検証すべき路線。</p>
---	--	--

**都市計画道路網見直し方向（案）**

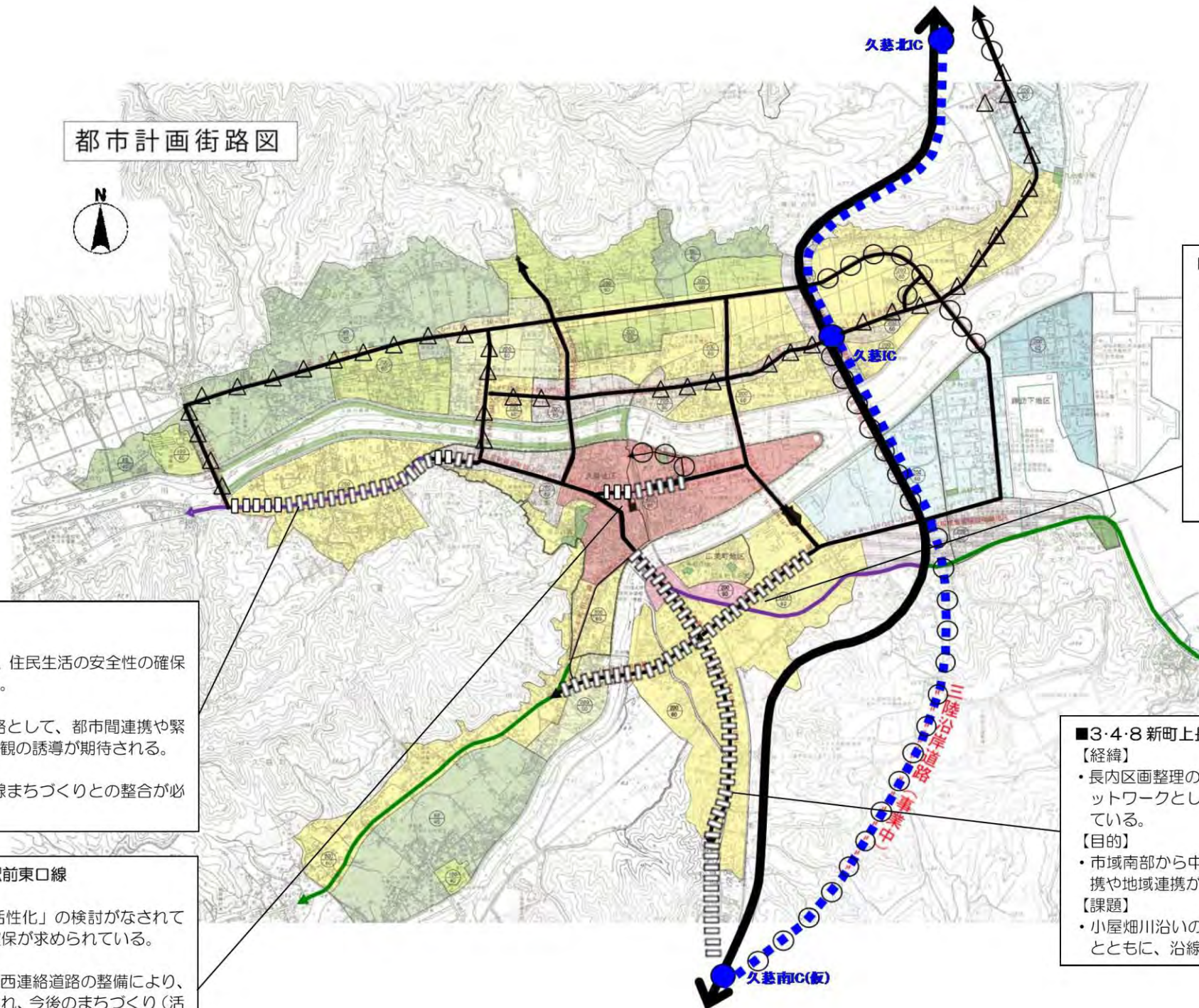
<p>◆広域幹線道路</p> <ul style="list-style-type: none"> <li>・「三陸沿岸道路」の整備推進に向けた、久慈北ICから久慈南IC（仮）区間の事業推進に向け、都市計画決定の幅員の変更及び延伸。（3・5・5 上長内夏井線）</li> </ul>	<p>◆都市内幹線道路</p> <ul style="list-style-type: none"> <li>・復興事業（湊橋架替え）推進に伴う関連路線の法線変更。（3・4・2 広美町海岸線、3・4・17 久慈湊大川目線）</li> <li>・長内区画整理廃止に伴う関連路線の法線等変更検討。（3・4・8 新町上長内線、3・4・14 長内田高線）</li> <li>・三陸沿岸道路ICアクセスや将来都市構造に応じた幹線道路ネットワークとしての都市計画決定の延伸検討。（3・4・8 新町上長内線、3・5・6 二十八日町夏井橋線）</li> </ul>	<ul style="list-style-type: none"> <li>・中心市街地活性化との整合を踏まえた、幅員等変更検討。（3・4・1 久慈駅前荒町線、3・4・3 久慈駅前東口線）</li> <li>・路線沿線環境の変化や地元要望、まちづくりとの整合を踏まえた見直し（存続、変更、廃止）検討。（3・4・1 久慈駅前荒町線、3・4・12 八日町天神堂線、3・4・13 新中の橋栄町線、3・4・17 久慈湊大川目線、3・4・18 川貫畑田線、3・6・7 夏井駅前線、3・6・11 川崎北通り線）</li> </ul>
<p>【※要調整路線】今後の沿線まちづくりの動向や地元意向、上位計画との整合性などを踏まえ、さらなる調整を行う路線</p> <ul style="list-style-type: none"> <li>・3・4・1 久慈駅前荒町線、3・4・2 広美町海岸線、3・4・3 久慈駅前東口線、3・4・8 新町上長内線、3・4・14 長内田高線</li> </ul>		

**久慈市都市計画マスタープラン**

※現在見直し中

- 将来都市像
- 分野別方針（土地利用、都市施設）

都市計画街路図



■3・4・1 久慈駅前荒町線（延伸区間）  
 【経緯】  
 ・国道 281 号の沿道利用が進展しており、住民生活の安全性の確保に向けて、歩道の整備が要望されている。  
 【目的】  
 ・幅員や線形の変更により、広域幹線道路として、都市間連携や緊急輸送路としての機能向上、良好な沿道景観の誘導が期待される。  
 【課題】  
 ・既存の沿道建築物への影響があり、沿線まちづくりとの整合が必要とされる。

■3・4・1 久慈駅前荒町線、3・4・3 久慈駅前東口線  
 【経緯】  
 ・駅周辺の活性化に向けて「中心市街地活性化」の検討がなされており、新たな駅東西交通路（道路）の確保が求められている。  
 【目的】  
 ・久慈市の「玄関口」である久慈駅での東西連絡道路の整備により、駅周辺東西の連携や広域アクセスが図られ、今後のまちづくり（活性化）に寄与する。  
 【課題】  
 ・鉄道との「立体交差」が前提となり、沿線地域への影響が不可欠で、周辺まちづくりや事業費への影響が懸念される。

■3・4・2 広美町海岸線、3・4・14 長内田高線  
 【経緯】  
 ・長内区画整理の廃止に伴い、国道 281 号等との法線調整、市街地南部の東西の都市内幹線道路ネットワークとしての機能確保が求められている。  
 【目的】  
 ・市街地南部の東西幹線機能が確保され、内陸部と臨海部の地域連携や架橋部の渋滞解消が期待される。  
 【課題】  
 ・長内川を渡る計画路線であり、河川改修との調整が必要となるとともに、沿線既成市街地のまちづくりとの整合が必要となる。

■3・4・8 新町上長内線  
 【経緯】  
 ・長内区画整理の廃止に伴い、国道 281 号等との法線調整、広域ネットワークとしての久慈南 IC（仮）までの延伸調整が必要となっている。  
 【目的】  
 ・市域南部から中心部への広域アクセス機能が確保され、都市間連携や地域連携が期待される。  
 【課題】  
 ・小屋畑川沿いの計画路線であり、河川改修との調整が必要となるとともに、沿線既成市街地のまちづくりとの整合が必要となる。

■■■■■	三陸沿岸道路
—————	広域幹線道路
—————	都市内幹線道路
□□□□□	要調整路線
○○○○○	見直し路線(案)
△△△△△	上記以外検討路線
—————	国道
—————	県道

※この図面は、道路の具体的位置を示したものではありません。



# STEP 1

## 検証路線の選定

- 選定の考え方に基づく路線の選定結果は、以下の14路線である。

	路線番号	路線名	計画決定年月日		決定より20年以上経過路線及び未整備区間のある路線
			当初	最終変更	
①	3-4-1	久慈駅前荒町線	S29.4.9	H3.3.1	
②	3-4-2	広美町海岸線	S29.4.9	H8.2.23	●
③	3-4-3	久慈駅前東口線	S44.5.16	H5.9.3	
④	3-4-4	下長内旭町線	S44.5.16	H16.10.8	
⑤	3-4-8	新町上長内線	S29.4.9	H6.9.2	●
⑥	3-4-10	新中の橋学校前線	S29.4.9	H8.2.23	
⑦	3-4-12	八日町天神堂線	S29.4.9	H8.2.23	●
⑧	3-4-13	新中の橋栄町線	S29.4.9	H8.2.23	●
⑨	3-4-14	長内田高線	H6.9.2	H6.9.2	●
⑩	3-4-17	久慈湊大川目線	H8.2.23	H8.2.23	
⑪	3-4-18	川貫畑田線	H8.2.23	H8.2.23	
⑫	3-5-5	上長内夏井線	S53.6.23	H3.3.1	
⑬	3-5-6	二十八日町夏井橋線	S29.4.9	H8.2.23	●
⑭	3-5-7	夏井駅前線	S29.4.9	H3.3.1	●
⑮	3-6-9	本町田高線	S40.7.23	H6.9.2	●
⑯	3-6-11	川崎町北通り線	S53.2.28	H3.2.18	●
	計	16路線			9路線

整備済路線

表 選定条件2による路線選定  
(選定条件2)

●市町村が認める路線(明確な必要性を明記)

	路線番号	路線名	計画決定年月日		市町村が認める路線	
			当初	最終変更		
①	3-4-1	久慈駅前荒町線	S29.4.9	H3.3.1	●	久慈駅周辺整備に伴う道路機能の強化、沿道市街地の安全対策
②	3-4-2	広美町海岸線	S29.4.9	H8.2.23	●	長内区画整理廃止に伴う見直し
③	3-4-3	久慈駅前東口線	S44.5.16	H5.9.3	●	久慈駅周辺整備に伴う道路機能の強化
④	3-4-4	下長内旭町線	S44.5.16	H16.10.8		
⑤	3-4-8	新町上長内線	S29.4.9	H6.9.2	●	長内区画整理廃止に伴う見直し
⑥	3-4-10	新中の橋学校前線	S29.4.9	H8.2.23		
⑦	3-4-12	八日町天神堂線	S29.4.9	H8.2.23		
⑧	3-4-13	新中の橋栄町線	S29.4.9	H8.2.23		
⑨	3-4-14	長内田高線	H6.9.2	H6.9.2	●	長内区画整理廃止に伴う見直し
⑩	3-4-17	久慈湊大川目線	H8.2.23	H8.2.23	●	湊橋架替えに伴う法線変更、関連道路すりつけ
⑪	3-4-18	川貫畑田線	H8.2.23	H8.2.23	●	久慈川(大成橋)河川改修との調整
⑫	3-5-5	上長内夏井線	S53.6.23	H3.3.1	●	三陸沿岸道路の早期整備と広域ネットワーク化
⑬	3-5-6	二十八日町夏井橋線	S29.4.9	H8.2.23		
⑭	3-5-7	夏井駅前線	S29.4.9	H3.3.1		
⑮	3-6-9	本町田高線	S40.7.23	H6.9.2		
⑯	3-6-11	川崎町北通り線	S53.2.28	H3.2.18		
	計	16路線			8路線	

表 再検証路線の選定(STEP1)

	路線番号	路線名	計画決定年月日		STEP1再検証路線の選定	
			当初	最終変更	(選定条件1)	(選定条件2)
①	3-4-1	久慈駅前荒町線	S29.4.9	H3.3.1	●	●
②	3-4-2	広美町海岸線	S29.4.9	H8.2.23	●	●
③	3-4-3	久慈駅前東口線	S44.5.16	H5.9.3	●	●
④	3-4-4	下長内旭町線	S44.5.16	H16.10.8		
⑤	3-4-8	新町上長内線	S29.4.9	H6.9.2	●	●
⑥	3-4-10	新中の橋学校前線	S29.4.9	H8.2.23		
⑦	3-4-12	八日町天神堂線	S29.4.9	H8.2.23	●	
⑧	3-4-13	新中の橋栄町線	S29.4.9	H8.2.23	●	
⑨	3-4-14	長内田高線	H6.9.2	H6.9.2	●	●
⑩	3-4-17	久慈湊大川目線	H8.2.23	H8.2.23	●	●
⑪	3-4-18	川貫畑田線	H8.2.23	H8.2.23	●	●
⑫	3-5-5	上長内夏井線	S53.6.23	H3.3.1	●	●
⑬	3-5-6	二十八日町夏井橋線	S29.4.9	H8.2.23	●	
⑭	3-5-7	夏井駅前線	S29.4.9	H3.3.1	●	
⑮	3-6-9	本町田高線	S40.7.23	H6.9.2	●	
⑯	3-6-11	川崎町北通り線	S53.2.28	H3.2.18	●	
	計	16路線			9路線	8路線(重複3)

※下表中の●印の色は「基本方針」に対応

整備済路線



見直しの基本方針		県見直しマニュアル	
基本方針 1 復興まちづくりの推進対応	○東日本大震災に伴い甚大な被害を受け、復興道路の整備や復興まちづくりを推進するため、都市計画道路網を見直す必要がある路線。	選定条件 2	●市町村が必要と認める路線 (明確な必要性を記述)
基本方針 2 露線を取巻く環境の変化対応	○地域まちづくりの見直しなど、社会情勢の変化を踏まえ、路線を取巻く環境の変化に応じ、都市計画道路網を見直す必要がある路線。		●当初都市計画決定より 20 年以上経過した路線 (自動車専用道路を除く)
基本方針 3 計画決定時の必要性の検証対応	○都市計画決定後 20 年以上経過した路線や未整備区間のある路線で、沿線の人口減少や高齢化が進み、自動車の交通量も減少するため、今後の都市計画道路網の整備の必要性を検証すべき路線。	選定条件 1	●未整備区間のある路線

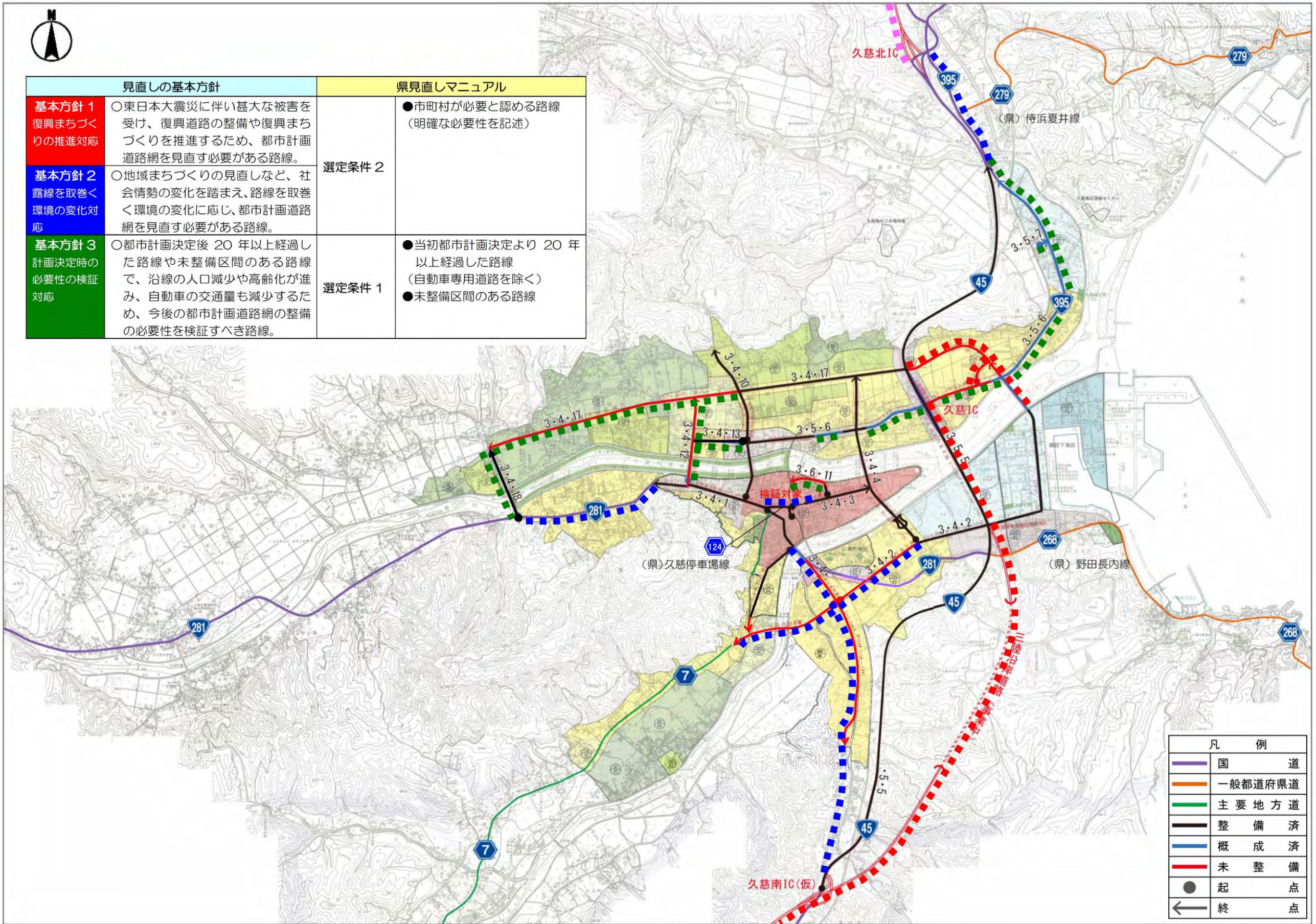


図 再検証路線の選定結果

# STEP 2

## 評価区間の設定

- ・ 検証対象路線の整備状況・現道の有無により、評価区間の区分を行った。

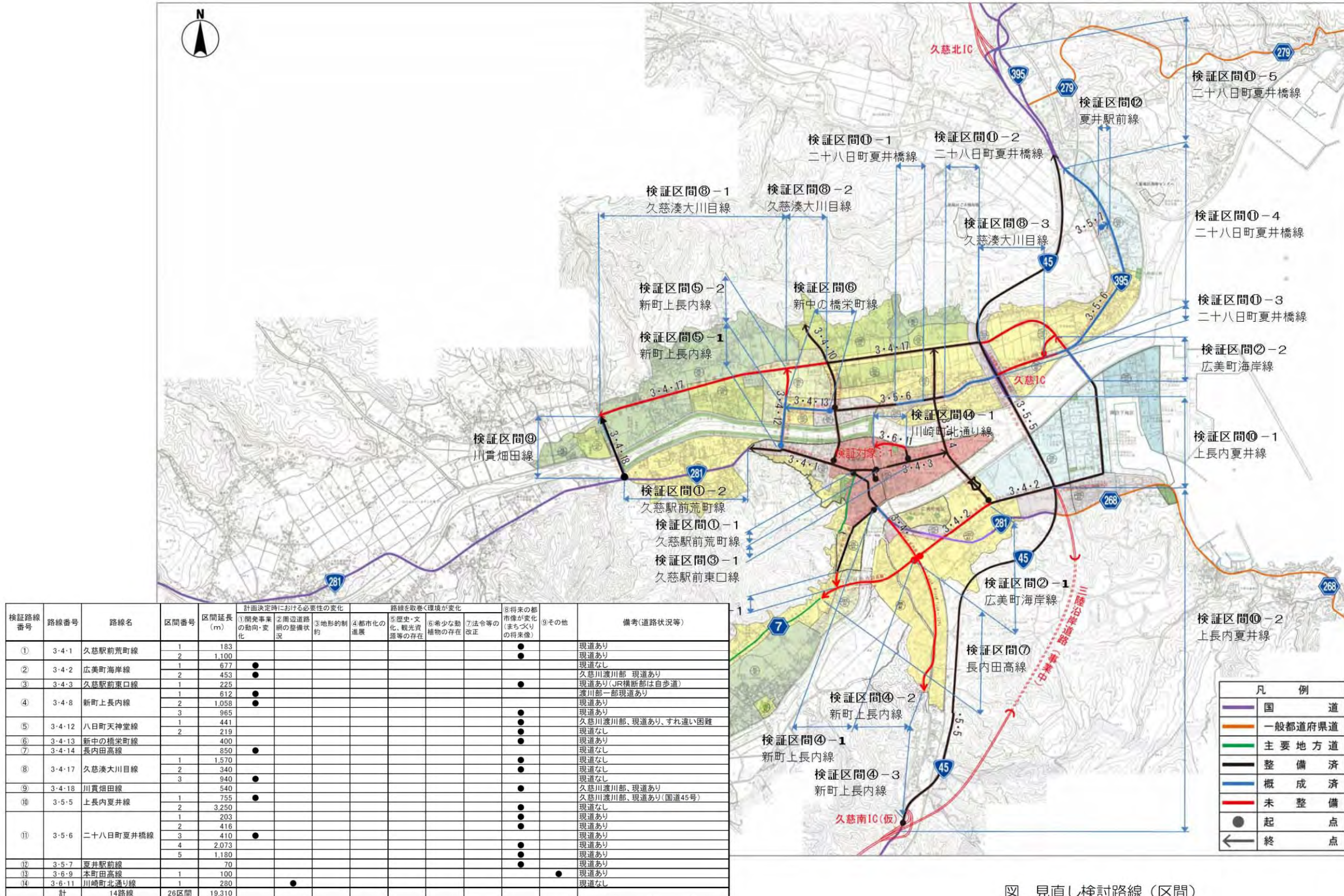


図 見直し検討路線(区間)

# 個別路線の評価

## 見直し個別路線の概略評価

- 見直し個別路線の概略評価一覧を下記に示す。

		検討路線①		検討路線②		検討路線③	検討路線④			検討路線⑤		検討路線⑥	検討路線⑦			検討路線⑧	検討路線⑨				
		3-4-1久慈駅前荒町線	国道281号(3-4-1久慈駅前荒町線(延伸))	3-4-2広美町海岸線		3-4-3久慈駅前東口線	3-4-8新町上長内線			3-4-12八日町天神堂線		3-4-11新中の橋栄町線(現道あり)	3-4-14長内田高線(現道なし)	3-4-17久慈湊大川目線			3-4-18川貫畑田線(久慈川渡川部 現道あり)	3-5-5上長内夏井線			
		区間1(現道あり)	区間2(現道あり)	区間1(現道なし)	区間2(久慈川渡川部 現道あり)	区間1(現道あり、駅部自歩道)	区間1(長内川渡川部、一部現道あり)	区間2(現道あり)	区間3(現道あり)	区間1(久慈川渡川部、現道あり、すれ違い困難)	区間2(現道なし)	区間1(現道なし)	区間2(現道なし)	区間3(現道なし)	区間1(現道なし)	区間2(現道なし)	区間3(現道なし)	区間1(久慈川渡川部 現道あり)	区間2(現道なし)		
当初決定年度		S29	-	S29	S29	S44	S29	S29	-	S29	S29	S29	H6	H8	H8	H8	H8	S53	S53		
計画区間延長(m)		183	1100	677	453	225	612	1058	965	441	219	400	850	1570	340	940	540	755	3250		
土地利用区分		商業	住居	住居・準工業	住居・近商	商業	住居・近商	住居	市街地外	近隣・住居	住居	住居・近商	住居	住居	住居	住居・準工	住居	準工・工業	非市街地		
道路法上の区分		県道	国道	市道	市道	市道	国道・市道	市道	市道	市道	市道	市道	市道	市道	市道	市道	市道	国道	(国道)		
最終変更年度		H2	-	H7	H7	H5	H6	H6	-	H7	H7	H7	H6	H7	H7	H7	H7	H2	H2		
現況交通量(将来)※推計値(万台/日)(フルネット推計/見直し推計)		66(72/72)	192(147/151)	103(81/84)	18(115/115)	67(48/48)	138(99/100)	69(108/108)	37(78/78)	66(50/63)	36(39/35)	66(75/75)	0(51/51)	0(45/41)	0(34/34)	0(49/49)	7(36/36)	95(46/42)	0(71/71)		
道路機能による指標(必要性)	アクセス機能	1.自専道や都市の骨格を形成する主要な幹線道路にアクセスしているか	●(国道281号)	●(国道281号)	●(国道45号/281号)	●(国道395号)	●(下長内旭町線)	●(国道281号)	●(国道281号)	●(国道45号)	●(国道281号)	●(国道281号)	●(国道281号/395号)	●(県道7号線)	●(国道281号)	●(新中の橋栄町線)	●(国道45号/395号)	●(国道281号)	●(国道45号)	●(国道45号)	
		2.主要な拠点へアクセスしているか	●(久慈駅)	●(久慈駅)	●(久慈港)	●(久慈港)	●(久慈駅)	●(久慈駅)	●(久慈駅)												
		3.駅などの主要な交通施設へアクセスしているか	●(久慈駅)	●(久慈駅)			●(久慈駅)	●(久慈駅)	●(久慈駅)	●(久慈南IC(仮))							●(久慈IC)		●(久慈IC)	●(久慈南IC(仮))	
	トラフィック機能	4.代替する道路がない	●	●	●(国道281号)	●(国道45号等)	●	●(国道281号)	●(市道)	●(市道)	●(新中の橋栄町線)	●(新中の橋栄町線)	●(都)久慈湊大川目線	●	●	●	●(国道395号)	●	●	●	
		5.混雑の緩和や解消に寄与するか		●	●	●	●	●	●	●	●	●	●	●	●	●	●	●	●	●	
		6.学校などが近くにあり、歩行者や自転車交通が多くなるか		●(久慈高校)	●(長内小)						●(久慈中/久慈東高)	●(久慈中/久慈東高)	●(久慈中)		●(久慈中/小)	●(久慈東高)		●(久慈高)			
	市街地形成機能	7.新規の施設立地や再開発が進むなど市街地における土地利用を支援するか	●	●	●	●	●	●	●												
		8.市街地のまちなみ景観を支援する道路か	●	●	●	●	●	●	●												
	空間機能(防災)	9.火災時に延焼遮断機能を有する道路か	●(幅員20m)		●(幅員16m)	●(幅員16m)	●(幅員16m)	●(幅員16m)	●(幅員16m)	●(幅員16m)	●(幅員16m)	●(幅員16m)	●(幅員16m)	●(幅員18m)	●(幅員16m)	●(幅員16m)	●(幅員16m)	●(幅員16m)	●(幅員16m)	●(幅員16m)	
		10.避難・消火活動を支援する道路か	●	●	●	●	●	●	●	●	●	●	●	●	●	●	●	●	●	●	
周辺環境への影響	11.地域を分断するなど地域コミュニティへの影響				●																
	12.歴史・文化財への影響																				
	13.自然環境を破壊するなど環境保全上の影響																				
事業・構造上の問題	14.計画範囲内の支障物件数及び種類による影響	●(駅周辺建築物)				●(駅周辺建築物)															
	15.橋梁やトンネルなど工事の難しさ	●(JR横断)		●(三陸線横断)	●(久慈川橋梁)	●(JR横断)	●(長内川橋梁)			●(久慈川橋梁)			●(長内川橋梁)			●(JR線横断)	●(久慈川橋梁)	●(久慈川橋梁)	●(久慈川橋梁)		
県の特性からみた指標	交流・連携	16.隣接する都市間を連絡する道路か				●												●(宮古市・八戸市)	●(宮古市・八戸市)		
		17.産業の活性化に寄与する道路か	●(駅周辺商業活性化)			●(久慈港周辺産業誘導)	●(駅周辺商業活性化)												●(久慈港周辺産業誘導)	●(久慈港周辺産業誘導)	
	快適・安全	18.バリアフリーやユニバーサルデザインに寄与する道路か	●(久慈駅周辺安全安心空間の形成)				●(久慈駅周辺安全安心空間の形成)														
		19.バス等の交通のサービスが可能となる道路か	●	●	●	●	●	●	●	●	●	●	●	●	●	●	●	●	●	●	
		20.冬季間の円滑な道路交通を確保する道路か																			
環境との調和	21.災害時に代替道路となるか			●(国道281号代替)	●(国道45号代替)		●(国道281号代替)	●(国道45号代替)	●(国道45号代替)				●(県道7号線代替)	●(国道281号・395号代替)	●(国道281号・395号代替)	●(国道281号・395号代替)	●(国道281号・395号代替)	●(国道281号・395号)	●(国道281号・395号)		
	22.都市と郊外部の観光地・農漁村等を連絡する道路か																	●(宮古・八戸)	●(宮古・八戸)		
評価結果(案)		変更(駅周辺まちづくりの状況に応じ調整が必要)	変更(交通量が多く歩車分離が必要)	変更(長内区画整理廃止に伴う見直し)	変更(湊橋架替えに伴う法線等変更が必要:上流に25m移動)	変更(駅周辺まちづくりの状況に応じ調整が必要)	変更(長内区画整理廃止に伴う見直し)	変更(長内区画整理廃止に伴う見直し)	変更(久慈南IC(仮)アクセス道路として機能)	存続(久慈川両岸市街地の連絡路として機能)	存続(久慈川両岸市街地の連絡路として機能)	存続(久慈川左岸市街地の東西道路として機能)	変更(長内区画整理廃止に伴う見直し)	存続(久慈川左岸の東西道路として機能)	存続(久慈川左岸の東西道路として機能)	変更(湊橋架替えに伴う法線等変更が必要)	存続(市街地の外周道路及び久慈川両岸を連絡する道路として機能)	変更(三陸沿岸道の事業推進に寄与する道路)	変更(三陸沿岸道の事業推進に寄与する道路)		

		検証区間の 3-5-6二十八日町夏井橋線					検証区間の 3-5-7夏井駅前線 (現道あり)	検証区間の 3-6-9本町田高線 (現道あり)	検証区間の 3-6-11川崎町北通 り線 (現道なし)
		区間1 (現道あり)	区間2 (現道あり)	区間3 (現道あり)	区間4 (現道あり)	区間5 (現道あり)			
当初決定年度		S29	S29	S29	S29	-	S29	S40	S53
計画区間延長(m)		203	416	410	2073	1100	70	100	280
土地利用区分		住居	住居	住居	住居・工業	市街地外	工業	住居	商業
道路法上の区分		市道	市道	国道	国道	国道	県道	市道	市道
最終変更年度		H7	H7	H7	H7	-	H2	H6	H2
現況交通量(将来)※推計値(百台/日) (フルネット推計/見直し推計)		73(96/97)	90(113/112)	106(174/174)	105(172/172)	19(96/96)	-	81(34/34)	0(5/5)
アクセス機能	1.自専道や都市の骨格を形成する主要な幹線道路にアクセスしているか	● (国道395号)	● (国道395号)	● (国道395号)	● (国道395号)	● (国道395号)	● (国道395号)	● (県道7号)	● (久慈駅前東口線)
	2.主要な拠点へアクセスしているか							● (久慈駅)	● (久慈駅)
	3.駅などの主要な交通施設へアクセスしているか				● (久慈IC)	● (久慈北IC)	● (夏井駅)	● (久慈駅)	● (久慈駅)
道路機能による指標(必要性)	4.代替する道路がない	●	●	●	●	●	● (県道)	● (主要地方道)	● (市道)
	5.混雑の緩和や解消に寄与するか	●	●	●	●	●		●	●
	6.学校などが近くにあり、歩行者や自転車交通が多くみられるか		● (久慈湊小)	● (久慈湊小)					
市街地形成機能	7.新規の施設立地や再開発が進むなど市街地における土地利用を支援する								
	8.市街地のまちなみ景観を支援する道路か								
空間機能(防災)	9.火災時に延焼遮断機能を有する道路か						● (幅員15m)		
	10.避難・消火活動を支援する道路か	●	●	●	●	●	●	●	
周辺環境への影響	11.地域を分断するなど地域コミュニティへの影響								
	12.歴史・文化財への影響								
	13.自然環境を破壊するなど環境保全上の影響								
事業・構造上の問題	14.計画範囲内の支障物件数及び種類による影響								
	15.橋梁やトンネルなど工事の難しさ								● (JR線横断)
県の特性からみた指標	交流・連携	16.隣接する都市間を連絡する道路か							
		17.産業の活性化に寄与する道路か							
	快適・安全	18.バリアフリーやユニバーサルデザインに寄与する道路か							
		19.バス等の交通のサービスが可能となる道路か	●	●	●	●	●	●	●
		20.冬季間の円滑な道路交通を確保する道路か							
環境との調和	21.災害時に代替道路となるか			● (国道45号)	● (国道45号)	● (国道45号)			
22.都市と郊外部の観光地・農漁村等を連絡する道路か									
評価結果(案)		存続 (久慈ICアクセス道路として機能)	存続 (久慈ICアクセス道路として機能)	存続 (北部市街地の幹線道路として機能)	存続 (北部市街地の幹線道路として機能)	変更 (久慈北ICアクセス道路として機能)	存続 (北部市街地の駅アクセス線として機能)	存続 (長内川左岸の南北軸として機能)	存続 (中心市街地の東西交通路としてJR線横断や接続道路等の検証が必要)

