

1 調査名称：都市計画道路見直しに伴う市民アンケート調査業務委託

2 調査主体：山形市

3 調査圏域：山形市域

4 調査期間：平成26年度（平成28年度までの4箇年）

5 調査概要：

本調査は、現在実施している「山形市都市計画道路見直し業務委託」におけるネットワーク整備の基本方針等の検討内容に基づき、未着手都市計画道路の評価及び都市計画道路網見直しの検討等を行う基礎資料とするため、市民へのアンケート調査を行うものとする。

I 調査概要

1 調査名 都市計画道路見直しに伴う市民アンケート調査業務委託

2 報告書目次

1. 業務概要

- 1.1 業務の目的
- 1.2 業務のフローチャート

2. アンケート調査の設計

- 2.1 アンケート調査の概要
- 2.2 設問設定の考え方

3. アンケート調査票の封入等

4. アンケート集計及び整理

- 4.1 アンケートの集計

5. アンケート結果の分析

- 5.1 回収状況
- 5.2 基本集計
- 5.3 クロス集計
- 5.4 アンケート結果のまとめ

3 調査体制

委員会等は設置していません。

(事務局：山形市まちづくり推進部都市政策課で検討)

4 委員会名簿等：

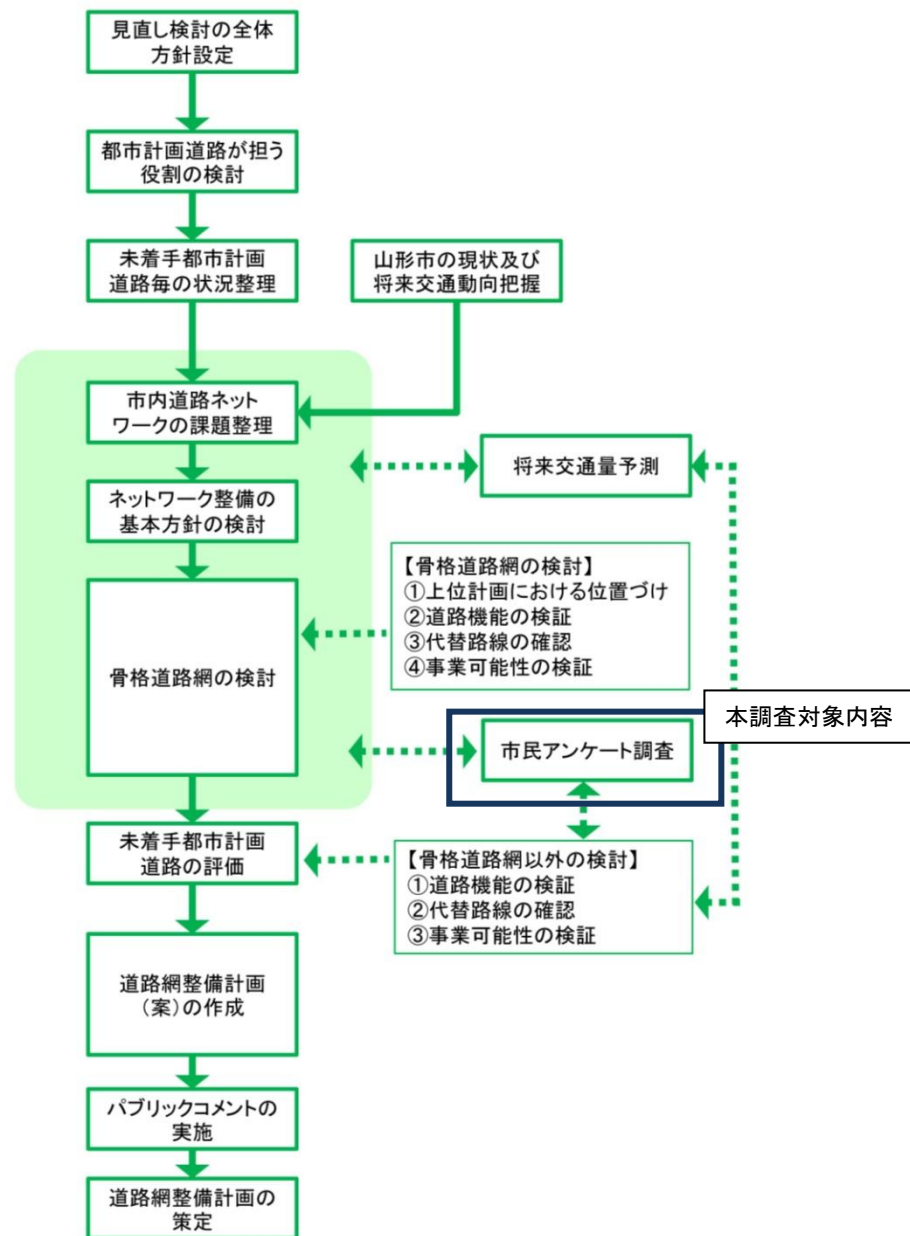
委員会等は設置していません。

II 調査成果

1 調査目的

本調査は「山形市都市計画道路見直し業務委託」におけるネットワーク整備の基本方針等の検討内容に基づき、未着手都市計画道路の評価及び都市計画道路網見直しの検討等を行う基礎資料とするため、市民アンケート調査を実施するものである。

2 調査フロー



3 調査圏域図



4 調査成果

1. アンケート調査の設計

1.1 アンケート調査の概要

(1) 配布対象及び配布数

住民基本台帳から無作為により抽出する15歳以上の5,000人を対象とした。なお、偏りが少ない調査とするため、居住地区、年齢別に配布対象者数を検討するものとしている。

【対象者の抽出方法】

- ・市街地10学区+20地区ごとに抽出
 - ※市所有システムによる無作為抽出
- ・対象者：15歳以上の市民（H26.11月末現在）
 - ※過去1年間のアンケート対象者は除く。男女の区分はなし。
- ・配布数：地区・学区ごとに167人
 - ※ $5,000 \text{ 票} \div (10 \text{ 学区} + 20 \text{ 地区}) = 167 \text{ 人/地区} \cdot \text{学区}$
- ・抽出数：167人+予備票10%（17人）=184人/地区・学区

(2) 配布方法

郵送による配布及び回収とする。

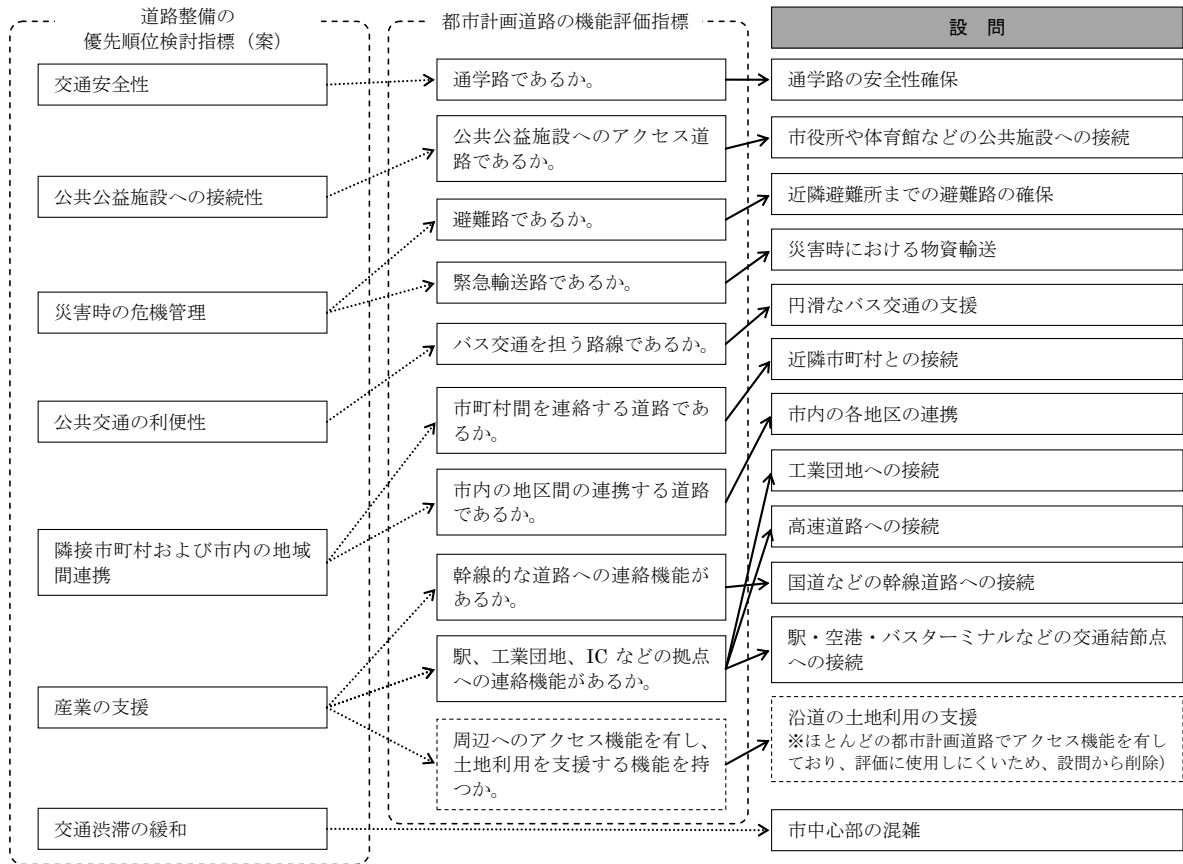
(3) アンケートの内容

アンケートの内容は、以下のアからオの項目とする。

- ア 基本属性（年齢、性別、主な交通手段、居住地区等）
- イ 現状の道路に関する問題点と課題
- ウ 道路に関する現状の満足度（積雪期・非積雪期）
- エ 都市計画道路整備のニーズ
- オ その他必要とする事項、発注者受注者協議によるもの。

1.2 設問設定の考え方

アンケートの設問は、都市計画道路の機能評価及び道路整備優先順位検討指標（案）を踏まえ、以下のとおり設定した。



1.3 案内文及びアンケート調査票

山形市都市計画道路見直しに係る市民アンケート調査 アンケート調査へのご協力をお願い

市民の皆様へ

厳寒の候、皆様におかれましては、ますますご清祥のこととお喜び申し上げます。
また、平素より山形市政にご理解とご協力をいただき、誠にありがとうございます。
さて、山形市では、昨年度より都市計画道路*の見直し作業を行っております。
市内に計画された都市計画道路のうち、一部の路線には、当初計画から20年以上が経過している長期未整備区間があり、近年の少子高齢化や人口減少、経済変動などにより社会情勢が大きく変化する中、選択と集中による、効率的かつ効果的な都市計画道路の整備が必要とされています。

そこで、日頃の皆様の移動手段や状況、主要な道路である都市計画道路についてお感じになっている点をお聞かせいただき、市民の皆様の意見や意向を反映する基礎資料とするため、本アンケート調査を実施することといたしました。

本アンケート調査は、山形市に住民登録されている15歳以上の5,000名を無作為に選ばせていただき、調査へのご協力をお願いするものです。

ご返送いただきました回答は、統計的な処理を行うため、個人が特定されることはなく、また、山形市の都市計画道路見直しに関する検討以外に使用することは一切ありません。

ご多用のところ誠に恐縮ですが、調査の趣旨をご理解いただき、アンケートにご協力くださいますようお願い申し上げます。

なお、調査の集計結果は、山形市公式ホームページなどでお知らせしていきます。

平成27年1月 山形市長 市川 昭男

※都市計画道路については、別添「山形市都市計画道路整備状況図」をご覧ください。

ご記入に当たってのお願い

郵送いたしました封筒には、「アンケート調査へのご協力をお願い」（本紙）、「山形市都市計画道路整備状況図」、「アンケート調査票」と「返信用封筒」が入っています。

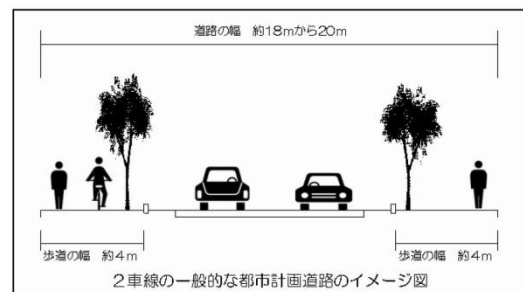
- ・「アンケート調査票」の設問に沿って、網掛けの番号に○をつけるか、網掛け欄にご記入ください。
- ・ご記入いただきました「アンケート調査票」は、「返信用封筒」に入れてお近くの郵便ポストにご投函ください。（切手は不要です。）
- ・平成27年2月6日（金）までにご投函ください。

アンケートに関するお問い合わせ先

山形市まちづくり推進部都市政策課都市計画係
電話：023-641-1212（内線）519
E-Mail：toshi@city.yamagata-yamataga.lg.jp

アンケートに関するQ&Aを掲載しております

山形市公式ホームページ「なんたっすやまがた」 <http://www.city.yamagata-yamagata.lg.jp>



問5. 様々な人が利用する道路空間（車道や歩道など）において、あなたが特に重要だと思うものを3つ選んでOをつけてください。

道路空間で特に重要だと思うもの

1. 徒歩	2. 自転車	3. バイク、原動機付自転車	4. 自動車
5. タクシー、ハイヤー	6. 公共交通（路線バス、コミュニティバスなど）	7. 車椅子	8. ベビーカー、シニアカー（電動カート）
9. その他の交通手段	（具体的に <input type="text"/> ）		

あなたについてお聞きします。

問6. あなたの年齢、性別の番号にOをつけてください。

年齢	1. 10代	2. 20代	3. 30代	4. 40代	5. 50代	6. 60代	7. 70代	8. 80歳以上
性別	1. 男性	2. 女性						

山形市内の道路に関する意見等がありましたら自由に記入してください。

都市計画道路見直しの必要性に関すること、お住まいの地域の都市計画道路に関することなど。

例：都市計画道路の整備はこれ以上必要ない。
 例：都市計画道路〇〇〇線を早く整備してほしい。
 例：道路を整備することで歴史的な建築物を壊してほしくない。 など

※アンケート以上で終わります。ご協力ありがとうございました。
 本アンケート票を、同封の返信用封筒に入れて投函してください。

山形市都市計画道路見直しに係る市民アンケート調査

はじめに、お住まいの地区および普段（日ごろ）の交通手段についてお聞きします。

問1. 現在お住まいの住所をご記載ください。

住所

山形市 町 大字 丁目 丁目 丁目

問2-1. よく使う交通手段をひとつだけ選んで番号にOをつけてください。なお、積雪の影響により普段（日ごろ）と交通手段が異なる場合が考えられるため、積雪期についてもお聞きしております。

普段（日ごろ）よく使う交通手段	積雪期によく使う交通手段
1. 徒歩	1. 徒歩
2. 自転車	2. 自転車
3. バイク、原動機付自転車	3. バイク、原動機付自転車
4. 自動車（自分で運転）	4. 自動車（自分で運転）
5. 自家用車（送迎）	5. 自家用車（送迎）
6. タクシー、ハイヤー	6. タクシー、ハイヤー
7. 職場、学校のバス	7. 職場、学校のバス
8. 路線バス	8. 路線バス
9. 鉄道	9. 鉄道
10. その他（具体的に <input type="text"/> ）	10. その他（具体的に <input type="text"/> ）

問2-2. 問2-1で回答した交通手段を利用して、よく行く目的地をひとつだけ選んで番号にOをつけてください。

よく行く目的地

1. 学校	2. 職場	3. 商店・スーパー	4. 大規模商業施設	5. 娯楽施設
6. 病院	7. 公民館・コミュニティセンター	8. 公園・運動場		
9. その他（具体的に <input type="text"/> ）				

次に、山形市内の主要な道路（都市計画道路）についてお聞きします。

問3-1. 山形市内の都市計画道路に求めるものを、積雪期について3つ選んで、番号にOをつけてください。

積雪期について

都市計画道路に求めるもの（3つ）

1. 自動車や歩行者などの安全な通行	2. 隣接市町村や市内の地区間の移動のしやすさ
3. 公共交通の利用しやすさ	4. 公共施設への移動のしやすさ
5. 産業の発展や円滑な物流機能の確保	6. 災害時の安全性と災害に強いまち
7. 交通渋滞の緩和	8. その他（具体的に <input type="text"/> ）

裏面にお進みください

問3-2. 山形市内の都市計画道路に求めるものを、普段(日ごろ)について3つ選んで、番号に○をつけてください。

【普段(日ごろ)について】	
都市計画道路に求めるもの(3つ)	
1. 自動車や歩行者などの安全な通行	2. 隣接市町村や市内の地区間の移動のしやすさ
3. 公共交通の利用しやすさ	4. 公共施設への移動のしやすさ
5. 産業の発展や円滑な物流機能の確保	6. 災害時の安全性と災害に強いまち
7. 交通渋滞の緩和	
8. その他(具体的に)	

山形市内の主要な道路(都市計画道路)に関するあなたの意見をお聞かせください。

問4. 山形市内の主要な道路(都市計画道路)について、以下に示す項目別に、あなたが感じている重要性(大切さ)を5段階で評価し、該当する番号に○をつけてください。
また、全項目(①~⑥)の中で特に緊急性が高いと思われるものを5つまで選んで本枠内の欄に○をつけてください。

【安全・安心】	
記載例	
項目	1 2 3 4 5
低い ← 重要性(大切さ) → 高い	
① 通学路の安全性確保	1 2 3 4 5
② 徒歩や自転車での移動しやすさ	1 2 3 4 5
③ 自動車走行の安全性確保	1 2 3 4 5
【連携機能】	
項目	1 2 3 4 5
低い ← 重要性(大切さ) → 高い	
④ 国道などの主要な幹線道路との連携強化	1 2 3 4 5
⑤ 近隣市町村との連携強化	1 2 3 4 5
【公共交通】	
項目	1 2 3 4 5
低い ← 重要性(大切さ) → 高い	
⑥ バスやタクシーなどの円滑な走行	1 2 3 4 5

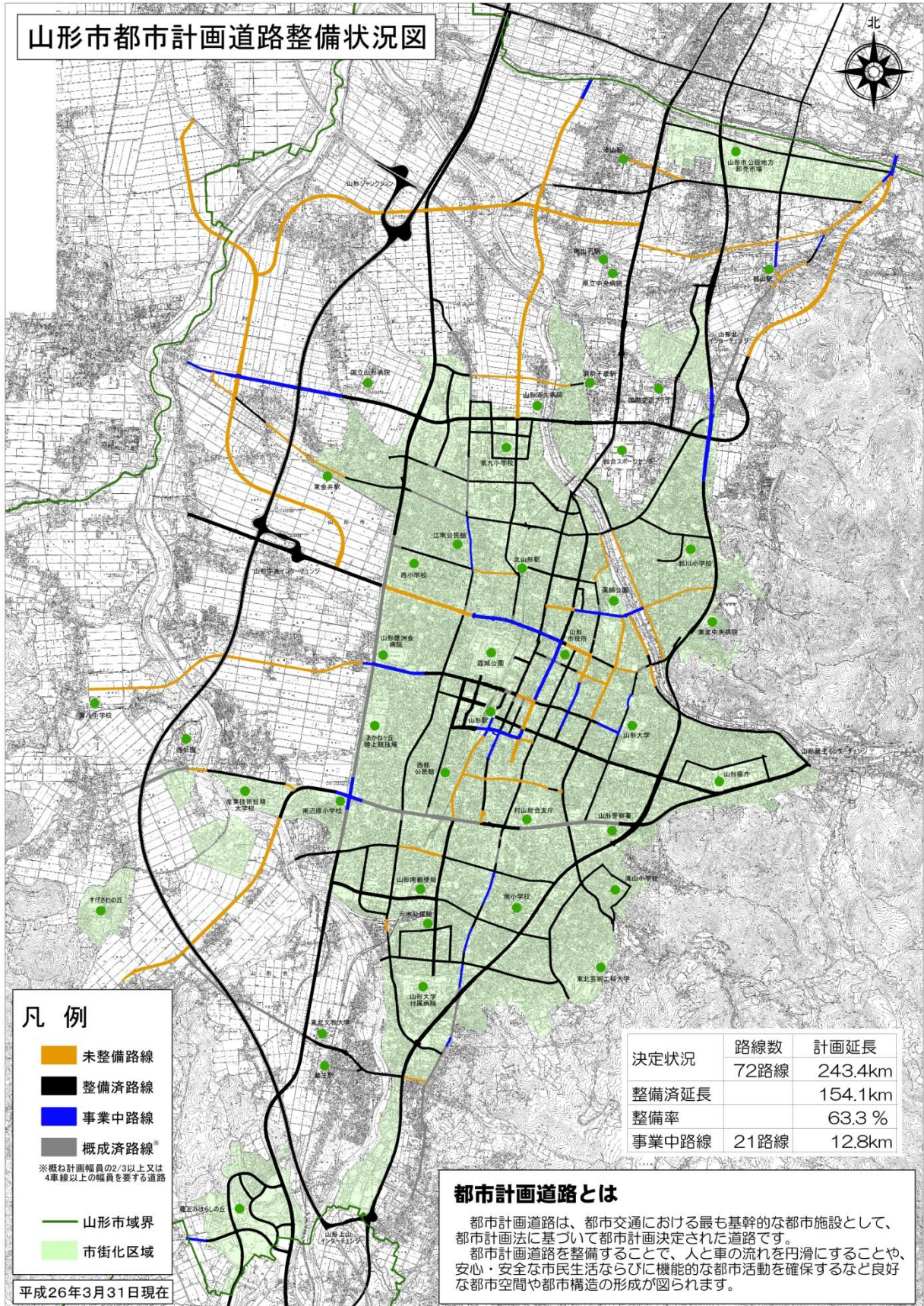
【アクセス性】	
項目	1 2 3 4 5
低い ← 重要性(大切さ) → 高い	
⑦ 市役所や公民館・コミュニティセンターなど公共施設へのアクセス性向上	1 2 3 4 5
⑧ 学校や職場へのアクセス性向上	1 2 3 4 5
⑨ 病院などの医療施設へのアクセス性向上	1 2 3 4 5
⑩ 商業施設へのアクセス性向上	1 2 3 4 5
⑪ 市内中心部へのアクセス性向上	1 2 3 4 5
⑫ 産業・工業団地へのアクセス性向上	1 2 3 4 5
⑬ 高速道路インターチェンジへのアクセス性向上	1 2 3 4 5
⑭ 駅・空港・ハスターミナルなどへのアクセス性向上	1 2 3 4 5

【災害対応機能】	
項目	1 2 3 4 5
低い ← 重要性(大切さ) → 高い	
⑮ 近隣避難所までの避難路の確保	1 2 3 4 5
⑯ 災害時の確実な救助・物資輸送	1 2 3 4 5
⑰ 自然災害(豪雨や豪雪)にも対応できる道路	1 2 3 4 5
⑱ 火災の広がりを抑制する	1 2 3 4 5

【通行機能】	
項目	1 2 3 4 5
低い ← 重要性(大切さ) → 高い	
⑲ 市内の渋滞緩和	1 2 3 4 5
⑳ 目的地までの定時性確保	1 2 3 4 5

裏面にお進みください

山形市都市計画道路整備状況図



- 凡例**
- 未整備路線
 - 整備済路線
 - 事業中路線
 - 概成済路線
 - 山形市域界
 - 市街化区域
- ※概ね計画幅員の2/3以上又は4車線以上の幅員を要する道路

平成26年3月31日現在

決定状況	路線数	計画延長
	72路線	243.4km
整備済延長		154.1km
整備率		63.3%
事業中路線	21路線	12.8km

都市計画道路とは

都市計画道路は、都市交通における最も基幹的な都市施設として、都市計画法に基づいて都市計画決定された道路です。
都市計画道路を整備することで、人と車の流れを円滑にすることや、安心・安全な市民生活ならびに機能的な都市活動を確保するなど良好な都市空間や都市構造の形成が図られます。

2. アンケートの集計及び結果の分析

※なお、アンケートの集計及び結果の分析等の内容については、計画策定の途中段階であり現段階で公開することができないため、非公開とします。