

問い合わせ先：

総合政策局建設経済統計調査室 高橋、坂戸  
TEL. 03-5253-8111(内 28602、28631)

## 平成27年11月の住宅着工の動向について

- ・ 平成27年11月の住宅着工戸数は79,697戸で、前年同月比で1.7%増となった。また、季節調整済年率換算値では88.6万戸（前月比2.8%増）となった。
- ・ 利用関係別にみると、実数値では、前年同月比で持家、貸家、分譲住宅ともに増となった。季節調整値についても、前月比で持家、貸家、分譲住宅ともに増となった。
- ・ 住宅着工の動向については、昨年4月の消費税率引上げに伴う駆け込み需要の反動の影響が大きかった持家についても前年同月比で7か月連続の増加となるなど、全体として持ち直しの傾向が続いているとみている。
- ・ 分譲マンションの着工については、全体としては減少したが、これは中部圏及び近畿圏で大規模な物件が減少したことによるもの。一方、首都圏及びその他の地域では増加となっている。
- ・ 引き続き、今後の動向をしっかりと注視していく必要がある。

### （持家）

前年同月比では7か月連続の増加（前年同月比3.5%増、季節調整値の前月比では2.1%増）。

### （貸家）

前年同月比では2か月ぶりの増加（前年同月比2.6%増、季節調整値の前月比では3.5%増）。

### （分譲住宅）

前年同月比では3か月ぶりの増加（前年同月比2.5%増、季節調整値の前月比では6.1%増）。

### （分譲マンション）

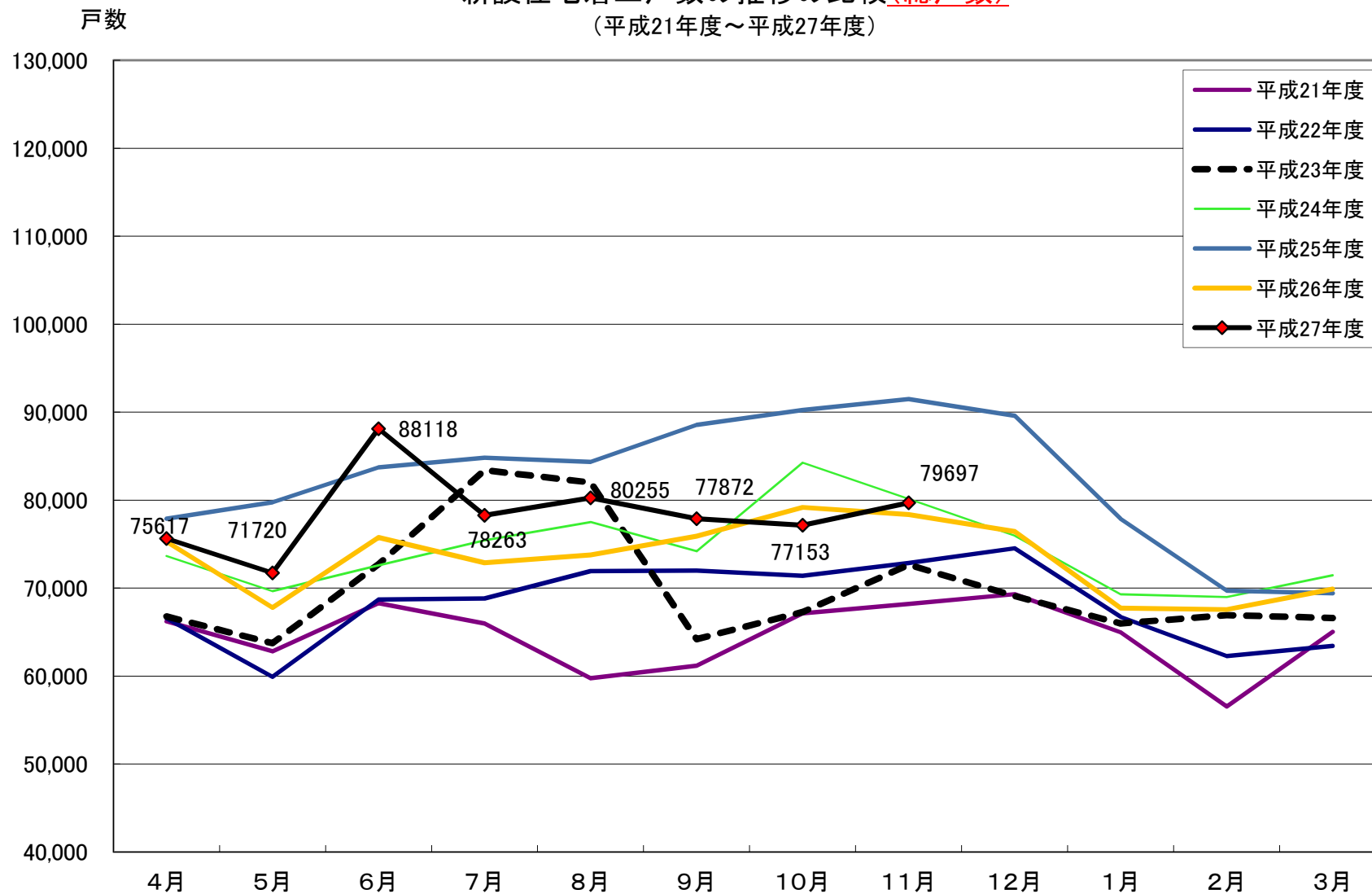
前年同月比では3か月連続の減少（前年同月比4.1%減）。

### （分譲一戸建住宅）

前年同月比では2か月ぶりの増加（前年同月比8.2%増）。

# 新設住宅着工戸数の推移の比較(総戸数)

(平成21年度～平成27年度)

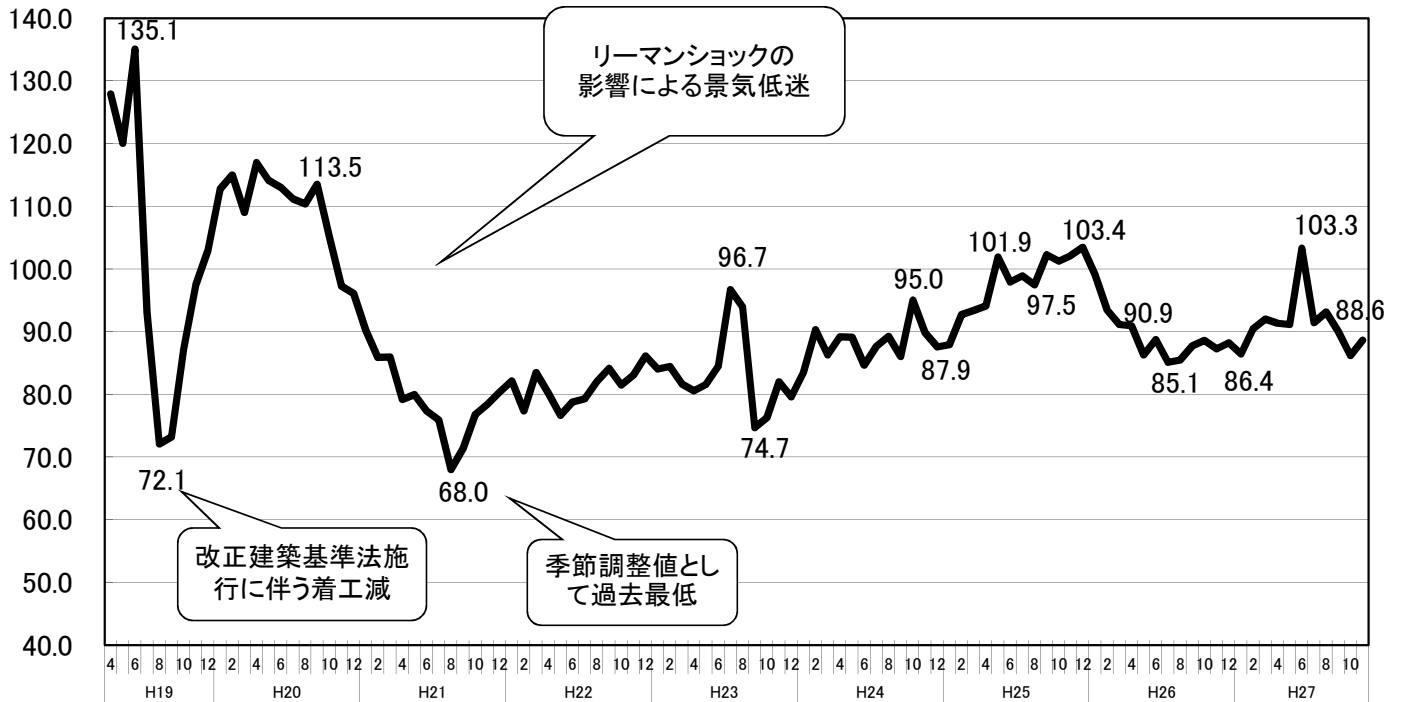


# 季節調整済年率換算値の推移

総合政策局建設経済統計調査室

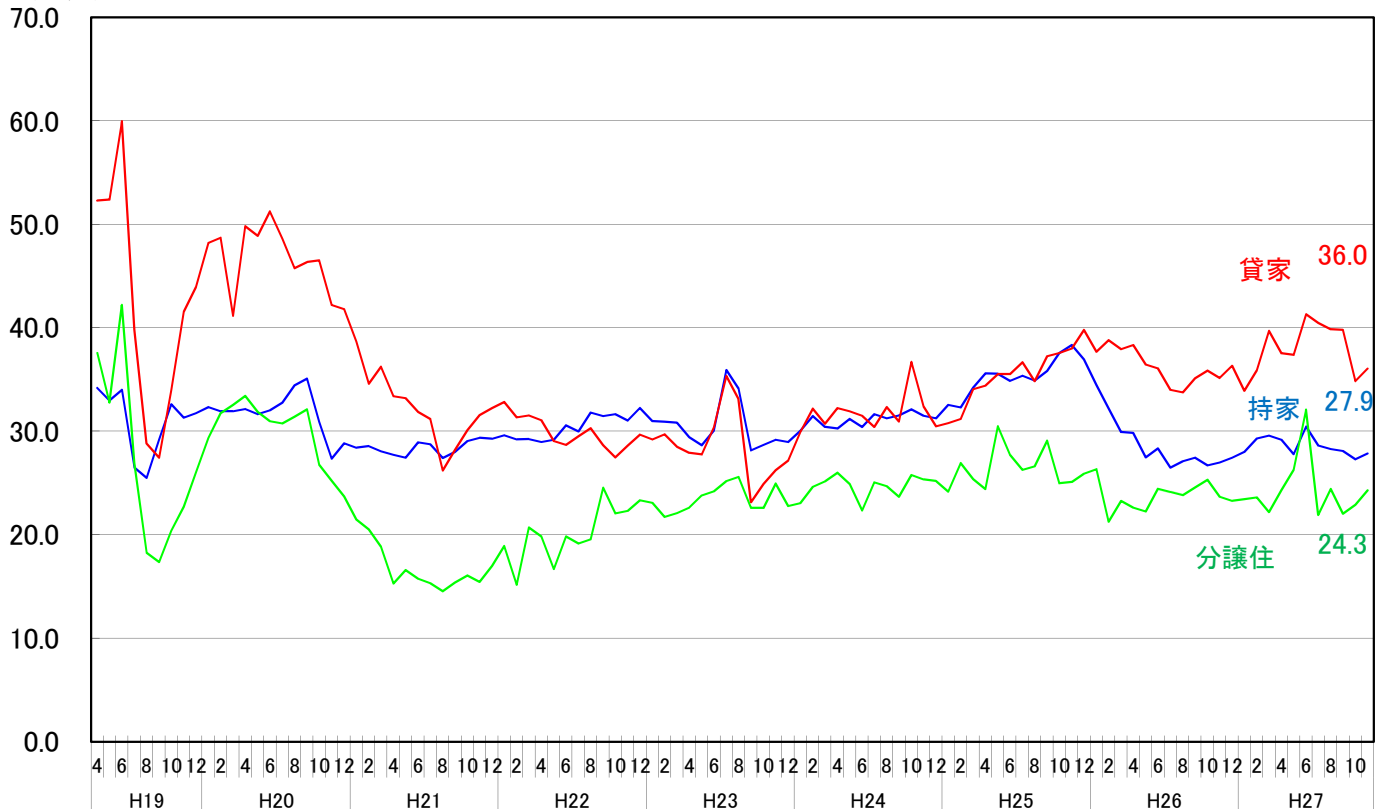
## <総戸数> (万戸)

## 季節調整済年率換算値の推移



## <利用関係別>

(万戸)



季節調整済年率換算値(単位:万戸)

年	月	総戸数	持家	貸家	分譲住宅	
H19	4	127.9	34.2	52.3	37.6	
	5	120.1	33.0	52.4	32.8	
	6	135.1	34.0	60.0	42.2	
	7	93.1	26.5	39.8	26.9	
	8	72.1	25.5	28.8	18.2	
	9	73.2	29.2	27.5	17.4	
	10	87.2	32.6	34.0	20.4	
	11	97.5	31.3	41.6	22.7	
	12	103.0	31.7	43.9	26.0	
	H20	1	112.7	32.3	48.2	29.4
		2	115.0	31.9	48.7	31.8
		3	109.0	31.9	41.1	32.6
4		117.0	32.1	49.8	33.4	
5		114.1	31.6	48.9	31.9	
6		113.0	32.0	51.2	31.0	
7		111.2	32.8	48.6	30.7	
8		110.4	34.4	45.8	31.4	
9		113.5	35.1	46.3	32.1	
10		105.2	30.9	46.5	26.8	
11		97.3	27.4	42.2	25.2	
12		96.1	28.9	41.8	23.7	
H21	1	90.2	28.4	38.7	21.5	
	2	85.9	28.5	34.6	20.5	
	3	85.9	28.1	36.2	18.8	
	4	79.2	27.7	33.4	15.3	
	5	80.0	27.5	33.2	16.6	
	6	77.3	28.9	31.9	15.7	
	7	75.9	28.8	31.2	15.3	
	8	68.0	27.4	26.2	14.5	
	9	71.4	28.0	28.2	15.4	
	10	76.8	29.1	30.1	16.1	
	11	78.4	29.4	31.6	15.4	
	12	80.4	29.3	32.3	17.0	
H22	1	82.2	29.6	32.8	18.9	
	2	77.4	29.2	31.3	15.2	
	3	83.5	29.2	31.5	20.7	
	4	80.2	29.0	31.1	19.8	
	5	76.7	29.2	29.0	16.7	
	6	78.8	30.6	28.7	19.8	
	7	79.3	30.0	29.5	19.2	
	8	82.1	31.8	30.3	19.6	
	9	84.1	31.5	28.6	24.5	
	10	81.5	31.6	27.5	22.1	
	11	83.1	31.0	28.6	22.3	
	12	86.1	32.2	29.7	23.3	
H23	1	84.1	31.0	29.2	23.1	
	2	84.5	30.9	29.7	21.7	
	3	81.7	30.8	28.5	22.1	
	4	80.6	29.4	27.9	22.6	
	5	81.6	28.7	27.8	23.8	
	6	84.4	30.1	30.4	24.2	
	7	96.7	35.9	35.3	25.2	
	8	94.0	34.1	33.1	25.6	
	9	74.7	28.2	23.2	22.6	
	10	76.3	28.7	24.9	22.6	
	11	82.0	29.2	26.2	24.9	
	12	79.6	29.0	27.2	22.8	
H24	1	83.5	30.0	29.9	23.0	
	2	90.3	31.5	32.2	24.6	
	3	86.3	30.4	30.7	25.2	
	4	89.1	30.3	32.3	26.0	
	5	89.1	31.2	31.9	24.9	
	6	84.6	30.4	31.5	22.3	
	7	87.7	31.6	30.4	25.1	
	8	89.3	31.3	32.3	24.7	
	9	86.0	31.5	30.9	23.7	
	10	95.0	32.1	36.7	25.8	
	11	89.8	31.5	32.4	25.4	
	12	87.6	31.2	30.5	25.2	
H25	1	87.9	32.5	30.8	24.2	
	2	92.7	32.3	31.2	26.9	
	3	93.4	34.2	34.1	25.4	
	4	94.1	35.6	34.4	24.4	
	5	101.9	35.6	35.5	30.5	
	6	97.9	34.9	35.5	27.7	
	7	98.9	35.4	36.7	26.3	
	8	97.5	34.9	34.8	26.6	
	9	102.3	35.8	37.3	29.1	
	10	101.3	37.6	37.6	25.0	
	11	102.1	38.3	38.0	25.1	
	12	103.4	37.0	39.8	25.9	
H26	1	99.2	34.5	37.7	26.3	
	2	93.5	32.2	38.8	21.3	
	3	91.1	29.9	37.9	23.3	
	4	90.9	29.8	38.3	22.6	
	5	86.3	27.5	36.4	22.2	
	6	88.8	28.4	36.1	24.4	
	7	85.1	26.5	34.0	24.1	
	8	85.5	27.1	33.7	23.8	
	9	87.7	27.4	35.1	24.6	
	10	88.6	26.7	35.9	25.3	
	11	87.3	27.0	35.1	23.7	
	12	88.3	27.4	36.3	23.3	
H27	1	86.4	28.0	33.9	23.4	
	2	90.5	29.3	35.9	23.6	
	3	92.0	29.6	39.7	22.2	
	4	91.3	29.2	37.5	24.3	
	5	91.1	27.8	37.4	26.3	
	6	103.3	30.4	41.3	32.1	
	7	91.4	28.6	40.5	21.9	
	8	93.1	28.3	39.8	24.4	
	9	90.0	28.1	39.8	22.0	
	10	86.2	27.3	34.8	22.9	
	11	88.6	27.9	36.0	24.3	

関 連 経 済 指 標

	実質消費支出	(大型小売店販売額)	鉱工業生産指数	(企業倒産業件数)	(企業倒産業件数)	(企業倒産業件数)	企業倒産件数	完全失業率	有効求人倍率	(金融機関の貸し出し態度DI (大企業・全産業))	(金融機関の貸し出し態度DI (中小企業・全産業))	長期国債(10年)新発債利回り(月末値)	(賃金給与総額)数	(賃金指)数
	(季)前期比	前年同期比	(季)前期比	前年同期比	前年同期比	前年同期比	前年同期比	(季・%)	(季・倍)	%ポイント	%ポイント	月末値	—	—
2014年 11月	0.4	1.1	▲ 0.6	▲ 14.3	▲ 19.0	▲ 11.8	▲ 18.2	3.5	1.1	—	—	0.42	98.5	98.2
12月	0.2	0.1	0.2	0.0	▲ 7.5	▲ 13.8	▲ 10.9	3.4	1.2	25	12	0.32	98.9	98.2
2015年 1月	▲ 0.3	0.0	4.1	▲ 39.4	▲ 30.4	0.0	▲ 12.5	3.6	1.1	—	—	0.28	99.0	98.7
2月	0.8	1.3	▲ 3.1	▲ 37.5	▲ 20.3	▲ 32.4	▲ 18.0	3.5	1.2	—	—	0.34	98.4	98.1
3月	2.4	▲ 13.0	▲ 0.8	26.1	16.4	73.9	13.8	3.4	1.2	27	15	0.40	99.0	98.4
4月	▲ 5.5	8.6	1.2	21.7	▲ 27.4	▲ 42.2	▲ 14.9	3.3	1.2	—	—	0.33	99.9	99.1
5月	2.4	5.3	▲ 2.1	36.8	▲ 4.9	▲ 37.5	▲ 3.3	3.3	1.2	—	—	0.39	99.7	98.6
6月	▲ 3.0	▲ 0.3	1.1	▲ 33.3	▲ 16.0	▲ 48.8	▲ 8.0	3.4	1.2	27	16	0.45	97.0	98.8
7月	0.6	2.1	▲ 0.8	▲ 3.8	▲ 15.8	11.5	▲ 9.4	3.3	1.2	—	—	0.41	100.8	98.9
8月	2.5	1.8	▲ 1.2	▲ 42.3	▲ 2.9	▲ 40.0	▲ 8.5	3.4	1.2	—	—	0.38	99.1	98.6
9月	▲ 1.3	1.7	1.1	▲ 51.5	▲ 32.7	0.0	▲ 22.4	3.4	1.2	27	16	0.35	99.1	98.6
10月	▲ 0.7	—	1.4	▲ 39.5	▲ 9.8	▲ 23.7	▲ 7.4	3.1	1.2	—	—	0.30	—	—
11月	—	—	—	4.2	0.0	0.0	2.7	—	—	—	—	0.30	—	—