

国土交通省総合政策局  
建設経済統計調査室  
平成30年4月27日(金)公表

# 建築着工統計調査報告

平成30年3月分

平成30年4月分は5月31日(木)公表予定

※問い合わせ先

国土交通省総合政策局建設経済統計調査室

電話 03-5253-8111

担当 久保田(課長補佐) 28-621

長友(係長) 28-625

山川(主任) 28-626

この統計調査報告の概要は、国土交通省ホームページでもご覧いただけます。

[http://www.mlit.go.jp/statistics/details/jutaku\\_list.html](http://www.mlit.go.jp/statistics/details/jutaku_list.html)

## 平成 30 年 3 月の新設住宅着工戸数（概要）

3月の新設住宅着工は、持家、貸家及び分譲住宅が減少したため、全体で前年同月比8.3%の減少となった。また、季節調整済年率換算値では前月比3.4%の減少となった。

## 1. 総戸数

- 新設住宅着工戸数は 69,616 戸。
  - ・前年同月比 8.3%減, 9か月連続の減少。
- 新設住宅着工床面積は 5,600千㎡。
  - ・前年同月比 7.2%減, 9か月連続の減少。
- 季節調整済年率換算値では 895千戸。
  - ・前月比 3.4%減, 先月の増加から再びの減少。

## 2. 利用関係別戸数

## ①持家

- 持家は 20,576戸（前年同月比 4.2%減, 2か月連続の減少）
  - ・民間資金による持家は 18,278戸（同 3.4%減, 2か月連続の減少）
  - ・公的資金による持家は 2,298戸（同 9.7%減, 9か月連続の減少）

民間資金による持家が減少し、公的資金による持家も減少したため、持家全体で減少となった。

## ②貸家

- 貸家は 29,750戸（前年同月比 12.3%減, 10か月連続の減少）
  - ・民間資金による貸家は 27,021戸（同 13.4%減, 10か月連続の減少）
  - ・公的資金による貸家は 2,729戸（同 0.2%減, 3か月ぶりの減少）

民間資金による貸家が減少し、公的資金による貸家も減少したため、貸家全体で減少となった。

## ③分譲住宅

- 分譲住宅は 19,019戸（前年同月比 3.6%減, 先月の増加から再びの減少）
  - ・マンションは 7,865戸（同 8.0%減, 先月の増加から再びの減少）
  - ・一戸建住宅は 10,957戸（同 0.8%減, 3か月連続の減少）

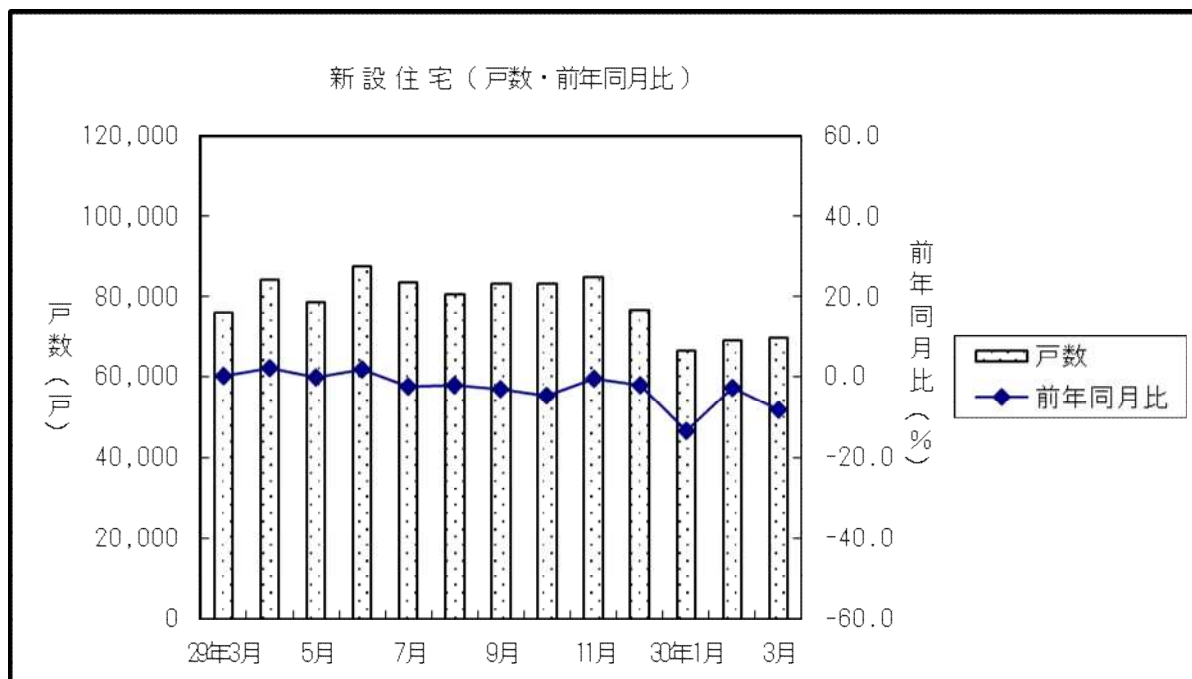
マンションが減少し、一戸建住宅も減少したため、分譲住宅全体で減少となった。

### 3. 地域別戸数

- 首都圏 総戸数（前年同月比 13.1%減）  
 持家（同 7.4%減），貸家（同 14.5%減），  
 分譲住宅（同 10.8%減）  
 うちマンション（同 16.4%減），うち一戸建住宅（同 6.4%減）
- 中部圏 総戸数（前年同月比 10.9%減）  
 持家（同 3.2%減），貸家（同 20.8%減），  
 分譲住宅（同 7.8%減）  
 うちマンション（同 9.1%減），うち一戸建住宅（同 7.9%減）
- 近畿圏 総戸数（前年同月比 8.5%減）  
 持家（同 3.7%減），貸家（同 14.0%減），  
 分譲住宅（同 2.4%減）  
 うちマンション（同 9.9%減），うち一戸建住宅（同 6.0%増）
- その他地域 総戸数（前年同月比 2.8%減）  
 持家（同 3.4%減），貸家（同 7.2%減），  
 分譲住宅（同 14.0%増）  
 うちマンション（同 23.5%増），うち一戸建住宅（同 8.7%増）

### 4. その他

- 建築工法別
  - ・プレハブは， 9,292戸（前年同月比 10.5%減， 10か月連続の減少）
  - ・ツーバイフォーは， 8,719戸（前年同月比 4.4%減， 2か月連続の減少）



## 資料2

## 新設住宅着工・利用関係別戸数, 床面積

(単位: 戸, 千㎡, %)

	新設住宅着工戸数, 床面積												季節調整値	
	総計		床面積		持家		貸家		給与住宅		分譲住宅		年率 (千戸)	前月比
		前年比		前年比		前年比		前年比		前年比		前年比		
平成20年度	1,039,214	0.3	86,344	-2.3	310,670	-0.4	444,848	3.2	11,089	7.5	272,607	-3.5		
平成21年度	775,277	-25.4	67,755	-21.5	286,993	-7.6	311,463	-30.0	13,231	19.3	163,590	-40.0		
平成22年度	819,020	5.6	73,876	9.0	308,517	7.5	291,840	-6.3	6,580	-50.3	212,083	29.6		
平成23年度	841,246	2.7	75,748	2.5	304,822	-1.2	289,762	-0.7	7,576	15.1	239,086	12.7		
平成24年度	893,002	6.2	79,413	4.8	316,532	3.8	320,891	10.7	5,919	-21.9	249,660	4.4		
平成25年度	987,254	10.6	87,313	9.9	352,841	11.5	369,993	15.3	5,272	-10.9	259,148	3.8		
平成26年度	880,470	-10.8	74,007	-15.2	278,221	-21.1	358,340	-3.1	7,867	49.2	236,042	-8.9		
平成27年度	920,537	4.6	75,592	2.1	284,441	2.2	383,678	7.1	5,832	-25.9	246,586	4.5		
平成28年度	974,137	5.8	78,705	4.1	291,783	2.6	427,275	11.4	5,793	-0.7	249,286	1.1		
平成29年度	946,396	-2.8	75,829	-3.7	282,111	-3.3	410,355	-4.0	5,435	-6.2	248,495	-0.3		
29. 1-29. 3	223,290	3.2	18,054	3.0	63,018	-0.8	96,463	10.0	1,623	-4.8	62,186	-2.0		
30. 1-30. 3	205,045	-8.2	16,369	-9.3	60,846	-3.4	87,421	-9.4	1,288	-20.6	55,490	-10.8		
28. 4-29. 3	974,137	5.8	78,705	4.1	291,783	2.6	427,275	11.4	5,793	-0.7	249,286	1.1		
29. 4-30. 3	946,396	-2.8	75,829	-3.7	282,111	-3.3	410,355	-4.0	5,435	-6.2	248,495	-0.3		
29年 3月	75,887	0.2	6,031	-2.0	21,468	-3.6	33,937	11.0	755	-2.3	19,727	-10.8	977	2.7
4月	83,979	1.9	6,842	3.0	23,751	0.8	36,194	1.9	326	9.4	23,708	2.9	991	1.4
5月	78,481	-0.3	6,410	-1.6	23,846	1.5	32,956	1.6	332	-43.4	21,347	-3.9	985	-0.6
6月	87,456	1.7	7,145	1.5	26,037	-3.4	35,967	-2.6	476	-1.2	24,976	15.5	986	0.1
7月	83,234	-2.3	6,697	-3.2	25,370	-5.7	36,365	-3.7	462	-29.6	21,037	5.7	965	-2.1
8月	80,562	-2.0	6,418	-3.9	24,379	-7.4	34,968	-4.9	487	-19.9	20,728	12.0	942	-2.4
9月	83,128	-2.9	6,584	-3.9	24,883	-2.7	37,521	-2.3	522	68.4	20,202	-5.3	956	1.4
10月	83,057	-4.8	6,545	-5.4	24,807	-4.8	38,017	-4.8	645	-2.4	19,588	-4.8	945	-1.1
11月	84,703	-0.4	6,711	-1.2	24,904	-4.2	37,508	-2.9	409	30.3	21,882	8.7	962	1.7
12月	76,751	-2.1	6,108	-2.9	23,288	-2.5	33,438	-3.0	488	92.1	19,537	-1.3	936	-2.7
30年 1月	66,358	-13.2	5,325	-14.9	20,257	0.1	28,251	-10.8	402	-22.4	17,448	-27.5	856	-8.6
2月	69,071	-2.6	5,444	-5.6	20,013	-6.1	29,420	-4.6	615	75.7	19,023	3.4	926	8.2
3月	69,616	-8.3	5,600	-7.2	20,576	-4.2	29,750	-12.3	271	-64.1	19,019	-3.6	895	-3.4

## 資料3

## マンション、分譲一戸建、プレハブ、ツーバイフォー、着工戸数

(単位:戸, %)

	分 譲 住 宅				プ レ ハ ブ				ツーバイフォー	
	マンション		分譲に占める割合	一 戸 建		新設に占める割合	前年比	前年比	前年比	
		前年比			前年比					
平成20年度	164,597	3.1	60.4	106,609	-12.0	148,592	1.4	14.3	104,279	4.9
平成21年度	67,382	-59.1	41.2	95,294	-10.6	124,361	-16.3	16.0	92,883	-10.9
平成22年度	97,757	45.1	46.1	113,427	19.0	125,702	1.1	15.3	97,437	4.9
平成23年度	120,092	22.8	50.2	117,979	4.0	128,216	2.0	15.2	98,680	1.3
平成24年度	124,027	3.3	49.7	124,536	5.6	134,087	4.6	15.0	110,459	11.9
平成25年度	123,818	-0.2	47.8	133,906	7.5	149,756	11.7	15.2	120,520	9.1
平成26年度	110,215	-11.0	46.7	124,221	-7.2	140,157	-6.4	15.9	111,549	-7.4
平成27年度	118,432	7.5	48.0	126,235	1.6	143,164	2.1	15.6	115,391	3.4
平成28年度	112,354	-5.1	45.1	134,700	6.7	147,594	3.1	15.2	123,572	7.1
平成29年度	108,278	-3.6	43.6	137,849	2.3	136,245	-7.7	14.4	119,695	-3.1
29. 1-29. 3	29,209	-7.1	47.0	32,600	3.0	32,722	-2.8	14.7	25,931	-0.5
30. 1-30. 3	22,657	-22.4	40.8	32,260	-1.0	29,955	-8.5	14.6	25,567	-1.4
28. 4-29. 3	112,354	-5.1	45.1	134,700	6.7	147,594	3.1	15.2	123,572	7.1
29. 4-30. 3	108,278	-3.6	43.6	137,849	2.3	136,245	-7.7	14.4	119,695	-3.1
29年 3月	8,549	-24.3	43.3	11,041	3.4	10,383	-5.1	13.7	9,116	-4.6
4月	12,097	1.3	51.0	11,504	5.2	11,080	2.1	13.2	10,124	-1.3
5月	9,823	-12.6	46.0	11,287	4.5	11,148	0.2	14.2	9,636	2.4
6月	12,942	27.1	51.8	11,817	4.8	12,487	-6.3	14.3	10,851	3.1
7月	9,059	15.2	43.1	11,708	-1.3	12,047	-13.7	14.5	10,290	-7.3
8月	9,109	33.7	43.9	11,493	0.8	11,726	-10.9	14.6	10,105	-9.0
9月	8,628	-9.2	42.7	11,347	-2.2	12,282	-10.2	14.8	11,142	-5.2
10月	7,489	-16.9	38.2	11,861	5.0	12,289	-5.2	14.8	11,261	-4.4
11月	9,052	9.5	41.4	12,580	7.7	12,326	-9.6	14.6	10,740	-5.9
12月	7,422	-11.0	38.0	11,992	6.6	10,905	-10.5	14.2	9,979	-3.1
30年 1月	6,525	-50.2	37.4	10,743	-1.1	10,600	-7.0	16.0	8,593	3.4
2月	8,267	9.3	43.5	10,560	-1.3	10,063	-8.0	14.6	8,255	-3.0
3月	7,865	-8.0	41.4	10,957	-0.8	9,292	-10.5	13.3	8,719	-4.4

注) マンション (利用関係……分譲住宅, 建て方……共同住宅, 構造……鉄骨鉄筋コンクリート造, 鉄筋コンクリート造, 鉄骨造)  
 一 戸 建 (利用関係……分譲住宅, 建て方……一戸建)

(単位：戸、%)

	三大都市圏計		首都圏										中部圏									
	総数	前年比	埼玉県		千葉県		東京都		神奈川県		総数	前年比	岐阜県		静岡県		愛知県		三重県			
			戸数	前年比	戸数	前年比	戸数	前年比	戸数	前年比			戸数	前年比	戸数	前年比	戸数	前年比	戸数	前年比	戸数	前年比
平成28年度	93,783	-3.1	65,462	3.4	5,277	12.7	5,175	-5.9	42,135	5.3	12,875	-1.7	5,725	-19.7	238	77.6	1,136	0.8	4,267	-21.2	84	-81.3
平成29年度	85,389	-9.0	57,591	-12.0	4,757	-9.9	5,738	10.9	35,888	-14.8	11,208	-12.9	6,930	21.0	510	114.3	948	-16.5	5,177	21.3	295	251.2
29.1-29.3	25,057	-5.1	18,161	4.0	752	-51.5	1,466	7.1	13,018	22.8	2,925	-25.9	1,451	-19.2	35	-40.7	311	4.7	1,021	-20.5	84	-46.2
30.1-30.3	17,783	-29.0	10,997	-39.4	892	18.6	720	-50.9	7,277	-44.1	2,108	-27.9	1,636	12.7	92	162.9	526	69.1	984	-3.6	34	-59.5
28.4-29.3	93,783	-3.1	65,462	3.4	5,277	12.7	5,175	-5.9	42,135	5.3	12,875	-1.7	5,725	-19.7	238	77.6	1,136	0.8	4,267	-21.2	84	-81.3
29.4-30.3	85,389	-9.0	57,591	-12.0	4,757	-9.9	5,738	10.9	35,888	-14.8	11,208	-12.9	6,930	21.0	510	114.3	948	-16.5	5,177	21.3	295	251.2
平成29年 3月	7,182	-20.6	4,607	-15.1	158	-84.6	528	303.1	3,433	13.5	488	-60.7	740	12.0	0	-100.0	212	-	528	-0.6	0	-100.0
4月	9,873	-4.7	7,391	3.3	647	9.3	1,611	317.4	3,277	-24.2	1,856	0.0	673	-32.5	0	-100.0	48	-74.7	480	-31.0	145	-
5月	8,051	-6.2	5,918	-12.8	348	-74.1	1,108	691.4	2,711	-36.8	1,751	73.0	708	89.3	137	-	35	-31.4	495	53.3	41	-
6月	10,793	16.6	8,300	37.9	414	-3.7	384	-12.1	6,897	71.6	605	-46.5	668	27.7	38	-	24	-79.8	606	50.0	0	-
7月	6,333	-0.1	3,847	9.3	186	141.6	489	-2.6	2,089	-9.2	1,083	69.2	210	-60.5	0	-100.0	51	-32.0	159	-61.5	0	-
8月	7,502	43.8	4,517	58.4	450	19.4	219	-44.7	3,106	71.7	742	174.8	503	-14.0	52	-	62	-64.0	389	-5.8	0	-
9月	6,174	-24.5	3,959	-37.2	357	-4.0	402	-68.6	2,630	-37.0	570	17.8	697	152.5	49	88.5	39	-	570	128.0	39	-
10月	6,166	-17.0	4,186	-18.6	288	-69.7	159	-24.6	2,930	1.5	809	-25.8	463	17.5	36	-	0	-100.0	427	28.6	0	-
11月	6,952	0.1	4,392	-9.9	729	174.1	485	24,150.0	2,286	-7.6	892	-58.1	1,084	333.6	106	-	98	66.1	844	341.9	36	-
12月	5,762	-10.1	4,084	-12.2	446	291.2	161	-54.8	2,685	-5.6	792	-40.7	288	-16.0	0	-100.0	65	-33.0	223	-0.4	0	-
平成30年 1月	5,106	-55.4	3,222	-64.0	33	-93.3	382	-43.0	2,328	-60.8	479	-74.1	543	44.8	0	-100.0	322	225.3	221	10.0	0	-100.0
2月	6,500	1.3	3,925	-14.7	326	210.5	252	-6.0	2,072	-43.1	1,275	117.9	420	25.0	36	-	122	-	262	-10.3	0	-100.0
3月	6,177	-14.0	3,850	-16.4	533	237.3	86	-83.7	2,877	-16.2	354	-27.5	673	-9.1	56	-	82	-61.3	501	-5.1	34	-

	近畿圏										その他の地域					
	総数	前年比	滋賀県		京都府		大阪府		兵庫県		奈良県		和歌山県		総数	前年比
			戸数	前年比	戸数	前年比	戸数	前年比	戸数	前年比	戸数	前年比	戸数	前年比		
平成28年度	22,596	-14.4	548	-11.5	2,018	-31.9	15,025	-3.2	4,314	-34.8	248	-64.0	443	-	18,571	-14.0
平成29年度	20,868	-7.6	848	54.7	1,405	-30.4	13,420	-10.7	4,961	15.0	98	-60.5	136	-69.3	22,889	23.3
29.1-29.3	5,445	-23.6	93	-82.7	68	-86.5	3,707	-8.6	1,501	-20.4	76	-47.2	0	-	4,152	-17.5
30.1-30.3	5,150	-5.4	122	31.2	166	144.1	3,497	-5.7	1,267	-15.6	0	-100.0	98	-	4,874	17.4
28.4-29.3	22,596	-14.4	548	-11.5	2,018	-31.9	15,025	-3.2	4,314	-34.8	248	-64.0	443	-	18,571	-14.0
29.4-30.3	20,868	-7.6	848	54.7	1,405	-30.4	13,420	-10.7	4,961	15.0	98	-60.5	136	-69.3	22,889	23.3
平成29年 3月	1,835	-37.9	66	-	0	-100.0	1,536	-24.7	233	-72.3	0	-100.0	0	-	1,367	-39.2
4月	1,809	-18.1	163	-	241	-28.1	696	-51.3	709	160.7	0	-100.0	0	-	2,224	41.4
5月	1,425	-0.2	0	-100.0	151	-17.0	679	-33.8	595	461.3	0	-	0	-100.0	1,772	-33.1
6月	1,825	-32.8	52	-	0	-100.0	1,369	-29.0	404	28.7	0	-	0	-	2,149	131.3
7月	2,276	-0.5	30	-87.4	387	1,333.3	1,545	-2.5	314	74.4	0	-	0	-100.0	2,726	78.9
8月	2,482	39.4	63	43.2	58	-55.4	1,690	13.6	633	431.9	0	-	38	-	1,607	0.6
9月	1,518	-4.8	265	881.5	0	-100.0	1,122	49.8	131	-82.7	0	-	0	-	2,454	85.2
10月	1,517	-20.0	0	-100.0	150	-51.1	1,067	-7.4	300	-25.9	0	-	0	-	1,323	-16.0
11月	1,476	-18.9	0	-100.0	163	96.4	1,088	-6.5	127	-67.3	98	-	0	-100.0	2,100	59.0
12月	1,390	-2.0	153	-	89	-74.7	667	-16.2	481	77.5	0	-	0	-	1,660	-13.8
平成30年 1月	1,341	-37.2	0	-	117	72.1	1,044	-9.3	180	-78.5	0	-100.0	0	-	1,419	-13.3
2月	2,155	46.0	72	166.7	0	-	1,410	38.2	575	34.0	0	-	98	-	1,767	53.9
3月	1,654	-9.9	50	-24.2	49	-	1,043	-32.1	512	119.7	0	-	0	-	1,688	23.5

\* マンション：利用関係…分譲住宅、建て方…共同住宅、構造…鉄骨鉄筋コンクリート造・鉄筋コンクリート造・鉄骨造

	首都圏								中部圏							
	総数		持家		貸家		分譲		総数		持家		貸家		分譲	
	前年比	前年比	前年比	前年比	前年比	前年比	前年比	前年比	前年比	前年比	前年比	前年比	前年比	前年比	前年比	
平成22年度	293,732	10.5	71,799	4.5	106,959	-4.9	113,728	43.0	104,678	2.3	50,844	9.4	33,435	-16.5	19,567	28.0
平成23年度	306,540	4.4	68,490	-4.6	107,011	0.0	127,606	12.2	100,207	-4.3	48,643	-4.3	29,727	-11.1	21,022	7.4
平成24年度	316,191	3.1	70,153	2.4	112,695	5.3	131,659	3.2	103,164	3.0	49,391	1.5	31,438	5.8	21,728	3.4
平成25年度	337,699	6.8	75,478	7.6	129,068	14.5	131,083	-0.4	115,526	12.0	54,792	10.9	36,237	15.3	24,013	10.5
平成26年度	309,191	-8.4	59,849	-20.7	125,560	-2.7	120,690	-7.9	99,112	-14.2	42,512	-22.4	33,414	-7.8	22,393	-6.7
平成27年度	318,142	2.9	59,880	0.1	134,912	7.4	121,898	1.0	104,625	5.6	43,317	1.9	37,711	12.9	22,931	2.4
平成28年度	343,148	7.9	59,672	-0.3	153,742	14.0	128,393	5.3	108,451	3.7	43,926	1.4	40,915	8.5	23,152	1.0
平成29年度	327,384	-4.6	56,756	-4.9	148,557	-3.4	120,538	-6.1	107,562	-0.8	41,945	-4.5	39,736	-2.9	25,256	9.1
平成29年 3月	26,684	5.8	4,156	-7.7	12,486	18.8	9,618	-4.9	8,933	-1.5	3,235	-9.4	3,369	-2.0	2,299	13.2
4月	30,220	1.4	4,890	-2.3	12,264	0.2	12,998	4.6	8,577	2.1	3,398	4.9	3,076	6.7	2,077	-8.2
5月	27,749	-1.9	4,557	-2.6	11,775	0.6	11,371	-3.6	8,282	-2.4	3,250	-4.6	2,898	-13.9	2,043	20.5
6月	32,280	8.6	5,210	-1.8	13,432	2.5	13,595	22.1	9,926	6.0	4,030	2.4	3,448	-0.3	2,344	24.7
7月	26,576	-4.6	5,118	-6.6	12,077	-8.1	9,262	0.7	9,500	-1.3	3,761	-9.1	3,908	13.0	1,720	-12.2
8月	28,172	-0.7	4,815	-11.4	13,399	-6.5	9,822	15.9	8,902	-5.2	3,609	-7.4	3,220	-7.9	2,053	3.5
9月	28,105	-9.9	5,194	-5.6	13,566	-1.0	9,194	-22.9	9,666	1.6	3,308	-10.7	4,113	4.2	2,148	16.5
10月	27,109	-5.3	4,782	-7.1	12,625	-3.2	9,426	-8.7	9,450	-3.4	3,662	-6.6	3,624	-4.7	2,150	6.5
11月	28,962	-1.9	5,153	-4.1	13,375	-2.8	10,308	-0.2	10,427	4.7	3,769	-7.9	3,818	-4.3	2,805	52.3
12月	26,497	0.9	4,425	-4.5	12,600	5.9	9,351	-3.6	8,559	0.9	3,618	1.5	3,034	-1.3	1,874	3.4
平成30年 1月	24,301	-23.3	4,482	0.4	11,499	-11.4	8,140	-42.7	8,354	7.9	3,317	3.4	2,978	7.3	2,045	22.0
2月	24,232	-3.7	4,282	-4.7	11,271	-0.7	8,490	-8.1	7,960	-9.3	3,090	-13.8	2,951	-10.5	1,878	-0.3
3月	23,181	-13.1	3,848	-7.4	10,674	-14.5	8,581	-10.8	7,959	-10.9	3,133	-3.2	2,668	-20.8	2,119	-7.8

	近畿圏								その他							
	総数		持家		貸家		分譲		総数		持家		貸家		分譲	
	前年比	前年比	前年比	前年比	前年比	前年比	前年比	前年比	前年比	前年比	前年比	前年比	前年比	前年比	前年比	
平成22年度	124,572	3.3	38,556	5.7	40,243	0.2	44,610	10.7	296,038	3.3	147,318	8.8	111,203	-6.4	34,178	20.0
平成23年度	127,301	2.2	37,191	-3.5	40,659	1.0	48,564	8.9	307,198	3.8	150,498	2.2	112,365	1.0	41,894	22.6
平成24年度	131,704	3.5	38,091	2.4	42,826	5.3	49,899	2.7	341,943	11.3	158,897	5.6	133,932	19.2	46,374	10.7
平成25年度	148,618	12.8	42,234	10.9	52,662	23.0	53,074	6.4	385,411	12.7	180,337	13.5	152,026	13.5	50,978	9.9
平成26年度	133,118	-10.4	33,145	-21.5	53,563	1.7	45,142	-14.9	339,049	-12.0	142,715	-20.9	145,803	-4.1	47,817	-6.2
平成27年度	138,247	3.9	34,487	4.0	54,153	1.1	48,517	7.5	359,523	6.0	146,757	2.8	156,902	7.6	53,240	11.3
平成28年度	141,981	2.7	36,578	6.1	59,866	10.5	45,012	-7.2	380,557	5.9	151,607	3.3	172,752	10.1	52,729	-1.0
平成29年度	136,197	-4.1	34,626	-5.3	58,442	-2.4	42,613	-5.3	375,253	-1.4	148,784	-1.9	163,620	-5.3	60,088	14.0
平成29年 3月	11,795	-0.4	2,719	-0.1	5,413	28.7	3,561	-24.7	28,475	-3.8	11,358	-1.1	12,669	2.1	4,249	-19.0
4月	11,812	-9.5	2,783	-3.5	5,391	-11.2	3,556	-13.0	33,370	7.1	12,680	2.0	15,463	8.1	5,077	19.5
5月	11,115	4.1	2,850	-2.9	4,973	13.9	3,282	-1.3	31,335	0.2	13,189	5.7	13,310	2.5	4,651	-13.9
6月	12,002	-5.4	3,112	-5.4	5,053	6.8	3,771	-18.8	33,248	-2.7	13,685	-5.1	14,034	-10.2	5,266	33.2
7月	12,601	-3.3	3,115	-4.5	5,229	-6.0	4,245	1.9	34,557	-0.4	13,376	-4.7	15,151	-2.8	5,810	27.0
8月	11,790	1.8	2,878	-9.0	4,628	-1.2	4,259	14.4	31,698	-3.7	13,077	-5.6	13,721	-3.9	4,594	6.2
9月	11,354	-0.7	3,052	-4.4	4,956	3.2	3,325	-2.7	34,003	1.5	13,329	1.2	14,886	-6.7	5,535	33.1
10月	12,164	-1.5	3,063	-8.4	5,711	12.7	3,322	-14.1	34,334	-5.9	13,300	-2.5	16,057	-11.0	4,690	7.4
11月	11,764	-4.0	3,101	-5.7	5,163	-2.0	3,455	-6.1	33,550	0.7	12,881	-2.7	15,152	-2.9	5,314	24.3
12月	10,224	-7.7	2,880	-6.3	4,130	-9.0	3,196	-5.3	31,471	-3.4	12,365	-2.0	13,674	-8.6	5,116	4.5
平成30年 1月	9,196	-19.4	2,505	-6.8	3,718	-22.3	2,888	-25.5	24,507	-4.4	9,953	0.9	10,056	-9.8	4,375	1.9
2月	11,387	7.0	2,669	-2.6	4,835	5.6	3,838	16.8	25,492	-3.2	9,972	-5.1	10,363	-10.7	4,817	20.8
3月	10,788	-8.5	2,618	-3.7	4,655	-14.0	3,476	-2.4	27,688	-2.8	10,977	-3.4	11,753	-7.2	4,843	14.0

## 平成 30 年 3 月の建築物の着工床面積（概要）

## 〔民間非居住建築物〕

前年同月と比較すると、事務所及び店舗は減少したが、工場及び倉庫が増加したため、全体で増加となった。

1. 全建築物の着工床面積は 999万㎡、前年同月比 2.1%増

○4か月ぶりの増加

○公共の建築主は 58万㎡（前年同月比 19.9%増、2か月連続の増加）

○民間の建築主は 941万㎡（同 1.2%増、4か月ぶりの増加）

2. 民間建築主

○居住用は 577万㎡（前年同月比 6.6%減、4か月連続の減少）

○非居住用は 364万㎡（同 16.7%増、2か月連続の増加）

## ① 主な用途別（民間非居住用）

・鉱業、採石業、砂利採取業、建設業用は	12万㎡	（前年同月比	39.4%増）
・製造業用は	88万㎡	（同	59.8%増）
・情報通信業用は	2万㎡	（同	7.9%減）
・卸売業、小売業用は	50万㎡	（同	13.3%増）
・金融業、保険業用は	5万㎡	（同	14.5%増）
・不動産業用は	11万㎡	（同	11.4%増）
・宿泊業、飲食サービス業用は	17万㎡	（同	22.7%減）
・医療、福祉用は	43万㎡	（同	30.6%減）
・その他のサービス業用は	20万㎡	（同	4.8%減）

## ② 主な使途別（民間非居住用）

・事務所は	34万㎡	（前年同月比	1.4%減、4か月連続の減少）
・店舗は	34万㎡	（同	10.1%減、2か月連続の減少）
・工場は	78万㎡	（同	57.7%増、先月の減少から再びの増加）
・倉庫は	98万㎡	（同	57.3%増、2か月連続の増加）



## 着工建築物用途別・使途別床面積の推移（民間建築主）

（単位：棟、千㎡、％）

	非居住計（民間）			[ 使 途 別 ]										[ 用 途 別 ]										
	棟 数		床 面 積 前年比	事 務 所		店 舗		工 場		倉 庫		鉱業、採石業、砂利採取業、建設業用			製造業用			情報通信用						
	棟 数	床 面 積		棟 数	床 面 積	棟 数	床 面 積	棟 数	床 面 積	棟 数	床 面 積	棟 数	床 面 積	棟 数	床 面 積	棟 数	床 面 積	棟 数	床 面 積					
平成20年度	78,153	53,454	-7.6	11,204	7,688	14.8	9,497	8,249	-36.3	10,354	12,579	4.7	13,982	7,554	-4.6	3,484	988	-15.2	14,946	14,290	5.7	876	746	31.8
平成21年度	61,829	34,859	-34.8	8,005	6,366	-17.2	7,783	5,504	-33.3	6,004	5,446	-56.7	10,710	3,990	-47.2	2,690	674	-31.8	7,883	6,200	-56.6	658	279	-62.7
平成22年度	65,833	37,403	7.3	8,457	4,658	-26.8	7,418	5,727	4.1	6,619	6,405	17.6	11,252	4,234	6.1	2,546	593	-11.9	9,073	6,670	7.6	583	429	54.1
平成23年度	67,717	40,502	8.3	8,746	5,039	8.2	8,345	5,173	-9.7	7,220	7,168	11.9	11,397	5,361	26.6	2,629	710	19.8	10,056	7,905	18.5	542	590	37.6
平成24年度	73,078	44,559	10.0	9,503	5,315	5.5	9,619	7,403	43.1	7,602	8,203	14.4	12,493	6,248	16.6	3,245	727	2.4	10,456	7,762	-1.8	548	344	-41.7
平成25年度	75,056	47,859	7.4	9,515	4,999	-5.9	10,034	8,326	12.5	7,356	7,890	-3.8	12,955	6,842	9.5	3,342	875	20.3	9,910	8,061	3.9	540	329	-4.5
平成26年度	72,143	45,013	-5.9	9,503	5,097	2.0	9,433	7,112	-14.6	7,497	7,482	-5.2	12,560	8,003	17.0	3,748	955	9.1	10,348	7,920	-1.7	461	600	82.5
平成27年度	71,923	44,098	-2.0	10,112	5,261	3.2	8,509	6,029	-15.2	7,938	8,739	16.8	13,198	7,921	-1.0	4,281	1,045	9.5	11,243	8,976	13.3	619	328	-45.3
平成28年度	73,324	45,299	2.7	10,289	5,805	10.3	8,275	5,570	-7.6	7,918	8,162	-6.6	14,067	8,496	7.3	4,061	1,118	6.9	11,007	8,624	-3.9	643	420	27.9
平成29年度	74,955	47,293	4.4	10,463	5,536	-4.6	7,749	5,493	-1.4	8,019	9,073	11.2	14,100	9,768	15.0	4,214	1,148	2.7	11,782	9,701	12.5	578	359	-14.5
29.1-29.3	16,425	10,708	4.9	2,332	1,738	60.9	1,771	1,051	-29.9	1,728	2,128	9.2	3,250	1,828	-9.7	935	260	4.8	2,567	2,349	17.1	128	57	-3.0
30.1-30.3	15,733	11,141	4.0	2,187	1,443	-16.9	1,743	1,252	19.0	1,759	2,219	4.3	2,934	2,653	45.1	928	264	1.6	2,803	2,491	6.0	85	138	141.9
28.4-29.3	73,324	45,299	2.7	10,289	5,805	10.3	8,275	5,570	-7.6	7,918	8,162	-6.6	14,067	8,496	7.3	4,061	1,118	6.9	11,007	8,624	-3.9	643	420	27.9
29.4-30.3	74,955	47,293	4.4	10,463	5,536	-4.6	7,749	5,493	-1.4	8,019	9,073	11.2	14,100	9,768	15.0	4,214	1,148	2.7	11,782	9,701	12.5	578	359	-14.5
29年 3月	5,336	3,123	-13.0	750	348	-15.7	519	378	-14.1	604	496	-21.9	1,062	625	-28.4	319	85	6.7	828	548	-22.2	56	18	-48.8
4月	6,570	3,975	21.2	860	320	9.6	723	579	50.1	689	664	15.1	1,277	872	63.0	327	71	-30.2	987	765	36.4	38	18	-32.3
5月	5,953	4,037	-10.0	895	366	-8.3	609	443	-39.3	642	949	44.7	1,188	834	-41.4	426	107	29.3	921	955	28.4	48	31	-38.8
6月	7,059	4,381	4.0	1,087	610	-22.5	687	621	10.6	752	698	-8.8	1,257	891	56.9	407	94	7.5	1,009	778	-1.0	122	28	73.1
7月	6,861	3,817	14.1	908	324	1.3	756	574	18.6	702	650	-0.0	1,342	785	58.3	369	83	-9.4	1,005	698	13.9	36	29	4.4
8月	6,768	4,150	-6.9	931	412	-25.0	630	505	-29.3	756	879	10.0	1,328	808	3.4	338	156	36.9	1,047	862	2.1	61	46	-13.5
9月	6,511	4,271	6.6	963	819	44.5	583	307	-21.0	714	822	52.9	1,175	763	-16.8	364	115	21.4	1,013	797	23.5	59	20	-21.0
10月	6,861	4,076	15.9	915	463	25.5	686	387	-21.4	699	733	7.2	1,278	702	60.8	356	97	-5.6	987	770	29.4	39	19	-44.9
11月	6,512	4,066	6.9	892	464	54.0	701	469	16.4	660	747	9.5	1,211	778	-11.9	359	93	40.2	961	757	6.7	54	25	-36.4
12月	6,127	3,380	-3.0	825	313	-35.0	631	357	-0.4	646	712	4.2	1,110	682	8.5	340	70	-41.2	1,049	828	6.6	36	5	-94.5
30年 1月	5,417	3,559	-3.4	701	566	-16.8	655	579	70.4	572	666	3.2	988	563	-0.4	331	83	-23.4	885	771	13.3	20	5	-80.4
2月	5,092	3,938	0.9	735	534	-24.7	587	333	-0.2	588	772	-21.8	949	1,106	73.5	266	63	-5.9	928	844	-24.7	27	117	648.7
3月	5,224	3,644	16.7	751	343	-1.4	501	340	-10.1	599	782	57.7	997	984	57.3	331	119	39.4	990	876	59.8	38	16	-7.9

(注) 四捨五入の関係で一致しないことがある。

## 着工建築物用途別・用途別床面積の推移（民間建築主）

（単位：棟、千㎡、％）

	卸売業、小売業用			金融業、保険業用			不動産業用			宿泊業、飲食サービス業用			医療、福祉用			その他のサービス業用		
	棟数	床面積	前年比	棟数	床面積	前年比	棟数	床面積	前年比	棟数	床面積	前年比	棟数	床面積	前年比	棟数	床面積	前年比
平成20年度	11,719	10,091	-29.4	701	634	-11.6	2,656	3,213	18.6	4,482	2,415	0.7	7,156	4,675	-15.8	12,120	5,126	-8.4
平成21年度	9,495	6,608	-34.5	562	515	-18.7	1,801	3,008	-6.4	3,536	1,270	-47.4	6,436	4,204	-10.1	9,940	3,860	-24.7
平成22年度	8,748	6,595	-0.2	629	388	-24.7	2,080	2,199	-26.9	3,663	1,008	-20.6	9,635	7,880	87.5	9,957	3,807	-1.4
平成23年度	9,826	6,441	-2.3	591	477	22.8	2,166	1,822	-17.1	3,466	976	-3.3	10,970	9,742	23.6	9,508	3,210	-15.7
平成24年度	11,800	9,017	40.0	666	466	-2.2	2,248	2,184	19.8	3,815	1,238	26.9	10,246	8,212	-15.7	10,468	3,657	13.9
平成25年度	12,077	10,159	12.7	656	654	40.2	2,164	1,499	-31.4	4,019	1,427	15.3	11,256	10,019	22.0	11,154	4,572	25.0
平成26年度	11,462	8,773	-13.6	667	414	-36.7	2,119	1,767	17.9	3,635	1,401	-1.8	9,742	8,252	-17.6	10,766	3,825	-16.3
平成27年度	10,300	7,495	-14.6	746	698	68.5	2,604	2,305	30.5	3,923	1,797	28.3	8,450	6,245	-24.3	11,238	4,100	7.2
平成28年度	10,234	7,502	0.1	690	339	-51.5	3,435	2,048	-11.1	4,287	2,721	51.4	8,765	6,530	4.6	10,583	3,796	-7.4
平成29年度	9,597	6,918	-7.8	616	567	67.6	3,200	2,674	30.5	4,848	3,597	32.2	8,399	5,557	-14.9	10,491	3,347	-11.8
29.1-29.3	2,230	1,290	-25.4	165	130	-32.0	943	791	137.9	915	616	26.5	1,856	1,509	0.3	2,265	949	10.6
30.1-30.3	2,128	1,615	25.2	124	250	92.5	727	578	-26.9	1,123	811	31.5	1,752	1,140	-24.4	1,992	616	-35.1
28.4-29.3	10,234	7,502	0.1	690	339	-51.5	3,435	2,048	-11.1	4,287	2,721	51.4	8,765	6,530	4.6	10,583	3,796	-7.4
29.4-30.3	9,597	6,918	-7.8	616	567	67.6	3,200	2,674	30.5	4,848	3,597	32.2	8,399	5,557	-14.9	10,491	3,347	-11.8
29年 3月	652	444	-14.7	54	45	11.5	316	97	-36.3	307	225	5.0	651	620	26.3	698	209	-14.3
4月	911	720	49.0	59	40	46.7	269	114	68.5	391	285	34.2	677	492	5.0	1,001	291	-32.0
5月	758	564	-35.8	55	23	-10.9	227	150	16.4	410	342	85.1	572	363	-15.6	783	235	-24.4
6月	842	731	-26.5	52	64	166.3	316	241	313.6	579	311	2.5	672	444	-13.3	1,018	329	-11.7
7月	921	645	14.2	53	22	-14.3	331	254	66.3	387	286	39.4	667	458	-13.0	1,146	326	-0.7
8月	812	626	-38.3	73	22	4.3	308	179	-59.4	409	287	41.8	784	546	-7.4	995	327	9.5
9月	740	476	0.7	55	32	26.4	227	535	366.0	371	295	-15.3	830	491	-28.7	851	297	6.2
10月	880	493	-27.1	38	23	16.5	324	176	99.5	380	341	35.7	885	667	4.7	965	328	13.9
11月	865	645	3.5	68	75	199.1	242	375	399.6	403	350	97.5	844	500	-24.8	877	264	-9.5
12月	740	403	-20.0	39	17	15.0	229	72	-45.0	395	289	31.6	716	455	-9.6	863	334	33.7
30年 1月	802	637	44.3	36	175	703.4	236	217	-37.8	446	315	61.4	617	395	-26.4	682	197	-28.6
2月	688	475	17.4	42	23	-63.6	291	253	-26.7	370	322	63.7	562	315	-10.6	584	220	-52.5
3月	638	504	13.3	46	52	14.5	200	108	11.4	307	174	-22.7	573	430	-30.6	726	198	-4.8

（注）四捨五入の関係で一致しないことがある。

建築着工統計調査報告

(平成30年 3月分)

表1. 建築物：総括表

		床面積の合計			工事費予定額			
		千平方メートル	対前月比(%)	対前年同月比(%)	百万円	対前月比(%)	対前年同月比(%)	
建築物計		9,990	△0.9	2.1	2,052,422	△2.5	6.4	
建築 主 別	公共	578	4.8	19.9	189,146	7.3	35.8	
	国	70	△8.1	117.6	22,369	△18.9	200.0	
	都道府県	161	6.5	55.9	55,580	13.5	82.6	
	市区町村	346	7.1	0.1	111,197	11.6	9.7	
	民間	9,413	△1.3	1.2	1,863,275	△3.4	4.1	
	会社	5,174	△8.7	8.8	962,906	△16.0	10.0	
	会社でない団体	668	47.1	△3.6	221,691	70.3	18.5	
	個人	3,571	4.7	△7.3	678,679	4.0	△6.8	
	用途	居住用	5,860	2.4	△6.5	1,124,004	0.2	△6.0
		居住専用	5,586	2.3	△7.9	1,060,573	1.6	△7.1
居住産業併用		273	3.9	34.8	63,430	△18.3	17.5	
非居住用		4,131	△5.2	17.5	928,418	△5.6	26.5	
農林水産業用		121	△1.7	△30.4	9,958	△9.9	△47.8	
鉱業、採石業、砂利採取業、建設業用		119	90.8	39.9	21,670	112.1	71.1	
製造業用		876	3.3	58.5	154,727	9.0	73.1	
電気・ガス・熱供給・水道業用		51	44.1	20.5	19,474	169.3	176.5	
情報通信業用		16	△86.0	△7.3	3,852	△91.1	4.8	
運輸業用		716	△22.7	55.8	91,100	△43.6	44.8	
卸売業、小売業用		521	9.4	15.8	116,176	47.2	49.3	
金融業、保険業用		52	124.7	14.5	7,985	△6.0	△40.9	
不動産業用		110	△56.7	12.5	22,760	△71.2	110.1	
宿泊業、飲食サービス業用		174	△46.3	△22.8	61,905	△49.8	△10.3	
教育、学習支援業用		309	11.4	15.8	92,141	6.4	22.1	
医療、福祉用		516	41.6	△17.8	147,324	59.9	△11.1	
その他のサービス業用		206	△22.2	△5.2	48,613	△26.8	0.9	
公務用		238	59.3	51.8	111,088	103.6	95.3	
その他	107	△7.6	8.4	19,643	5.4	△10.5		
構造 別	木造	4,076	5.5	△4.6	685,983	5.0	△3.7	
	非木造	5,914	△4.9	7.4	1,366,439	△5.9	12.3	
	鉄骨鉄筋コンクリート造	212	△68.9	94.6	92,094	△26.7	140.6	
	鉄筋コンクリート造	1,726	△3.5	△11.3	458,772	△3.0	△3.2	
	鉄骨造	3,916	6.0	15.5	809,362	△4.5	15.6	
	コンクリートブロック造	10	55.8	44.2	2,011	80.3	73.3	
その他	50	4.0	△8.2	4,200	△17.0	15.4		

表2. 建築物：建築主別、用途別 床面積の合計（千平方メートル）

用途別	建築主別		公		共		民		間	
	千平方メートル	対前年同月比(%)	計	対前年同月比(%)	計	対前年同月比(%)	計	対前年同月比(%)	計	対前年同月比(%)
合計	9,990	2.1	578	19.9	9,413	1.2				
居住用	5,860	△6.5	91	1.8	5,769	△6.6				
居住専用	5,586	△7.9	86	△3.2	5,500	△7.9				
居住産業併用	273	34.8	4	-	269	32.7				
非居住用	4,131	17.5	487	24.0	3,644	16.7				
農林水産業用	121	△30.4	2	△47.8	119	△30.0				
鉱業、採石業、砂利採取業、建設業用	119	39.9	1	465.7	119	39.4				
製造業用	876	58.5	0	△99.3	876	59.8				
電気・ガス・熱供給・水道業用	51	20.5	2	△42.1	50	25.0				
情報通信業用	16	△7.3	0	-	16	△7.9				
運輸業用	716	55.8	0	△98.4	716	61.7				
卸売業、小売業用	521	15.8	17	221.0	504	13.3				
金融業、保険業用	52	14.5	0	-	52	14.5				
不動産業用	110	12.5	1	1,265.9	108	11.4				
宿泊業、飲食サービス業用	174	△22.8	0	△73.5	174	△22.7				
教育、学習支援業用	309	15.8	132	△19.2	177	71.0				
医療、福祉用	516	△17.8	85	1,047.7	430	△30.6				
その他のサービス業用	206	△5.2	8	△14.2	198	△4.8				
公務用	238	51.8	214	38.2	24	1,129.4				
その他	107	8.4	25	7.3	81	8.7				

表3. 建築物：構造別、用途別 床面積の合計（千平方メートル）

用途別	構造別		木		非木		造	
	千平方メートル	対前年同月比(%)	計	対前年同月比(%)	計	対前年同月比(%)	計	対前年同月比(%)
合計	9,990	2.1	4,076	△4.6	5,914	7.4		
居住用	5,860	△6.5	3,796	△4.4	2,063	△10.1		
居住専用	5,586	△7.9	3,757	△4.5	1,830	△14.1		
居住産業併用	273	34.8	40	4.6	234	41.8		
非居住用	4,131	17.5	280	△7.2	3,851	19.8		
農林水産業用	121	△30.4	38	△24.9	84	△32.7		
鉱業、採石業、砂利採取業、建設業用	119	39.9	24	41.5	95	39.5		
製造業用	876	58.5	10	△45.5	866	62.1		
電気・ガス・熱供給・水道業用	51	20.5	3	195.5	48	15.8		
情報通信業用	16	△7.3	1	△52.1	16	△4.5		
運輸業用	716	55.8	3	△1.2	713	56.2		
卸売業、小売業用	521	15.8	18	1.8	503	16.4		
金融業、保険業用	52	14.5	2	107.4	50	13.0		
不動産業用	110	12.5	6	△35.4	103	17.9		
宿泊業、飲食サービス業用	174	△22.8	19	△13.4	155	△23.8		
教育、学習支援業用	309	15.8	22	△15.2	287	19.1		
医療、福祉用	516	△17.8	76	△20.6	440	△17.3		
その他のサービス業用	206	△5.2	37	31.7	169	△10.6		
公務用	238	51.8	8	217.5	230	49.1		
その他	107	8.4	14	57.1	93	3.5		

表4. 新設住宅：総括表

	戸数			床面積の合計		
	戸	対前月比(%)	対前年同月比(%)	千平方メートル	対前月比(%)	対前年同月比(%)
新設住宅計	69,616	0.8	△8.3	5,600	2.9	△7.2
建築別	1,269	△19.8	1.1	75	△36.2	△11.1
民間	68,347	1.3	△8.4	5,525	3.7	△7.1
利用関係別	20,576	2.8	△4.2	2,475	3.7	△5.5
持家	29,750	1.1	△12.3	1,386	3.2	△12.6
貸家	271	△55.9	△64.1	21	△59.4	△40.4
給与住宅	19,019	△0.0	△3.6	1,717	3.4	△4.0
分譲住宅	62,543	1.7	△8.0	4,970	4.5	△6.2
民間資金	7,073	△6.4	△10.8	630	△8.2	△14.1
公的資金	1,195	30.7	△1.4	70	13.5	△13.4
公営住宅	3,257	△0.6	△10.6	321	△2.5	△14.3
住宅金融機構融資住宅	61	△85.6	190.5	3	△86.9	218.3
都市再生機構建設住宅	2,560	△13.1	△16.2	236	△12.5	△15.0
その他の住宅	39,736	3.6	△4.3	3,718	5.0	△4.3
木造	29,880	△2.8	△13.0	1,882	△1.1	△12.4
非木造	86	△85.5	△77.5	6	△86.6	△74.5
鉄骨鉄筋コンクリート造	18,764	2.3	△12.2	1,118	6.1	△11.2
鉄筋コンクリート造	10,924	△6.7	△12.5	750	△6.1	△12.3
鉄骨造	65	4.8	12.1	5	△3.2	△12.1
コンクリートブロック造	41	41.4	△29.3	4	26.8	△41.0
その他						

表5. 新設住宅：資金別、利用関係別 戸数 (戸)

利用関係別	合計		民間資金住宅		公的資金住宅			
	計	対前年同月比(%)	計	対前年同月比(%)	計	対前年同月比(%)	住宅金融機構	対前年同月比(%)
合計	69,616	△8.3	62,543	△8.0	7,073	△10.8	3,257	△10.6
持家	20,576	△4.2	18,278	△3.4	2,298	△9.7	1,045	△16.9
貸家	29,750	△12.3	27,021	△13.4	2,729	△0.2	599	28.8
給与住宅	271	△64.1	258	△63.7	13	△70.5	1	-
分譲住宅	19,019	△3.6	16,986	△0.8	2,033	△22.0	1,612	△16.1

表6. 新設住宅：構造別、建て方別 利用関係別 戸数 (戸)

構造別・建て方別	利用関係別	合計				
		合計	持家	貸家	給与住宅	分譲住宅
合計	計	69,616	20,576	29,750	271	19,019
	一戸建住宅	31,852	20,389	433	73	10,957
	長屋建住宅	7,201	114	6,999	37	51
	共同住宅	30,563	73	22,318	161	8,011
木造	計	39,736	17,898	10,946	113	10,779
	一戸建住宅	28,835	17,827	359	58	10,591
	長屋建住宅	5,482	58	5,349	33	42
	共同住宅	5,419	13	5,238	22	146
非木造	計	29,880	2,678	18,804	158	8,240
	一戸建住宅	3,017	2,562	74	15	366
	長屋建住宅	1,719	56	1,650	4	9
	共同住宅	25,144	60	17,080	139	7,865

表7. 枠組壁工法(ツーバイ・フォー) 新設住宅 戸数 (戸)

利用関係別	合計		持家		貸家		給与住宅		分譲住宅	
	戸	対前年同月比(%)	戸	対前年同月比(%)	戸	対前年同月比(%)	戸	対前年同月比(%)	戸	対前年同月比(%)
木造	8,719	△4.4	2,226	3.0	5,385	△9.1	22	△4.3	1,086	7.4

表8. プレハブ新設住宅 戸数 (戸)

構造別	戸	対前年同月比(%)	利用関係別	戸	対前年同月比(%)
合計	9,292	△10.5	持家	2,925	△7.7
木造	911	△4.0	貸家	5,941	△12.3
鉄筋コンクリート造	59	△65.1	給与住宅	11	△65.6
鉄骨造	8,322	△10.2	分譲住宅	415	2.2

表9. 都道府県別・地域別・都市圏別：総括表

総数	建築物			新設住宅					
	床面積の合計		工事費予定額 百万円	戸数の合計		床面積の合計		資金別	
	千平方メートル	対前年同月比 %		戸	対前年同月比 %	千平方メートル	対前年同月比 %	民間資金 戸	公的資金 戸
	9,990	2.1	2,052,422	69,616	△8.3	5,600	△7.2	62,543	7,073
1 北海道	359	11.4	69,813	2,813	7.7	214	7.6	2,573	240
2 青森	81	24.1	13,555	432	△2.9	44	0.5	405	27
3 岩手	118	60.0	22,773	563	10.2	52	1.0	475	88
4 宮城	174	△29.4	36,189	1,361	△16.4	112	△16.3	1,225	136
5 秋田	42	△30.4	7,586	280	△13.0	32	△13.2	257	23
6 山形	105	91.2	17,552	535	72.6	48	35.4	535	0
7 福島	155	△28.3	31,156	810	△30.9	79	△26.3	730	80
8 茨城	283	22.9	50,188	1,279	△25.8	126	△15.7	1,172	107
9 栃木	223	18.3	47,899	1,171	△3.1	112	3.3	1,079	92
10 群馬	183	3.3	48,162	957	△18.9	95	△14.8	930	27
11 埼玉	702	3.3	163,838	3,863	△8.7	309	△7.3	3,485	378
12 千葉	325	△17.7	60,605	2,639	△27.8	215	△25.2	2,209	430
13 東京都	1,124	6.8	331,825	11,673	△8.0	716	△8.9	10,870	803
14 神奈川県	501	△16.0	104,003	5,006	△18.0	378	△7.1	4,452	554
15 新潟	213	43.6	41,682	872	9.8	86	4.0	827	45
16 富山	119	38.9	20,236	585	11.0	59	11.4	542	43
17 石川	86	△1.9	16,297	578	△5.7	59	4.3	546	32
18 福井	71	7.5	12,025	387	△4.9	37	△17.5	381	6
19 山梨	50	△39.2	9,137	378	△19.7	39	△15.3	276	102
20 長野	170	28.3	32,270	928	23.2	92	20.0	764	164
21 岐阜	154	13.4	26,303	845	21.2	91	21.9	810	35
22 静岡県	216	△20.7	39,230	1,483	△17.9	149	△16.3	1,320	163
23 愛知	695	2.5	137,153	4,967	△10.9	438	△9.7	4,230	737
24 三重	123	6.6	23,588	664	△22.5	67	△15.3	557	107
25 滋賀	125	4.9	21,253	821	25.3	70	12.9	788	33
26 京都	151	△5.9	28,202	1,070	6.7	92	11.4	985	85
27 大阪府	577	△25.2	110,470	5,372	△22.6	355	△25.1	4,709	663
28 兵庫県	773	92.4	117,957	2,750	14.4	232	12.0	2,420	330
29 奈良	74	△16.0	15,456	483	△2.8	47	△5.6	400	83
30 和歌山	32	△23.1	5,744	292	0.0	26	△3.8	256	36
31 鳥取	40	2.9	6,907	224	29.5	22	18.1	217	7
32 島根	43	7.6	7,661	213	△2.3	20	△7.7	199	14
33 岡山	154	△4.8	31,158	1,007	△12.7	82	△15.9	870	137
34 広島	233	△21.7	41,795	1,602	15.2	128	7.4	1,365	237
35 山口	115	△4.1	21,140	768	23.5	67	22.7	650	118
36 徳島	46	△7.8	7,957	362	13.8	32	8.9	349	13
37 香川	75	33.1	13,960	585	36.0	52	27.0	530	55
38 愛媛	84	△6.6	20,380	525	△2.8	51	9.9	459	66
39 高知	34	△49.6	6,725	234	△19.3	23	△6.1	209	25
40 福岡	366	△2.5	68,053	2,974	△16.8	228	△17.2	2,686	288
41 佐賀	62	△6.1	11,419	314	△25.4	28	△25.9	269	45
42 長崎	83	△1.4	19,196	541	△1.6	43	△5.1	417	124
43 熊本	261	48.6	60,581	1,577	44.7	139	27.4	1,389	188
44 大分	65	△11.8	10,924	490	△2.6	39	△15.2	483	7
45 宮崎	68	3.1	9,931	544	9.7	47	6.1	515	29
46 鹿児島	119	△15.5	18,285	546	△16.1	51	△12.6	490	56
47 沖縄	138	3.5	34,203	1,253	△8.9	75	△16.9	1,238	15
1 北海道	359	11.4	69,813	2,813	7.7	214	7.6	2,573	240
2 東北	675	△5.8	128,812	3,981	△9.3	367	△10.2	3,627	354
3 関東	3,562	0.8	847,926	27,894	△12.9	2,083	△9.7	25,237	2,657
4 北陸	489	26.2	90,239	2,422	3.5	241	1.7	2,296	126
5 中部	1,189	△1.1	226,273	7,959	△10.9	745	△8.8	6,917	1,042
6 近畿	1,731	9.5	299,082	10,788	△8.5	823	△8.9	9,558	1,230
7 中国	584	△11.1	108,661	3,814	7.2	319	2.4	3,301	513
8 四国	239	△9.4	49,021	1,706	8.1	158	12.0	1,547	159
9 九州	1,025	4.3	198,390	6,986	△4.1	576	△6.7	6,249	737
10 沖縄	138	3.5	34,203	1,253	△8.9	75	△16.9	1,238	15
1 首都圏	2,653	△2.6	660,271	23,181	△13.1	1,619	△10.8	21,016	2,165
2 中部圏	1,189	△1.1	226,273	7,959	△10.9	745	△8.8	6,917	1,042
3 近畿圏	1,731	9.5	299,082	10,788	△8.5	823	△8.9	9,558	1,230
4 その他	4,418	3.4	866,796	27,688	△2.8	2,413	△3.3	25,052	2,636



着工建築物（床面積の合計，工事費予定額） 着工新設住宅（戸数）

－ 季 節 調 整 値 －

（平成30年3月分）

		30年1月	30年2月	30年3月			
					30/2	30/3	
着 工 建 物	床 面 積 の 合 計 千 ㎡	合 計	10,545	10,713	10,962	1.6	2.3
		居住専用	6,025	6,149	6,025	2.1	-2.0
		居住産業併用	182	252	257	38.5	2.0
		農林水産業用	158	157	162	-0.6	3.2
		鉱工業用	900	1,023	1,069	13.7	4.5
		公益事業用	464	1,122	671	141.8	-40.2
		商業用	1,084	768	867	-29.2	12.9
		サービス業用 公務・文教用	696 775	688 754	639 896	-1.1 -2.7	-7.1 18.8
築 費 予 定 額 億 円	工 事 費 予 定 額 億 円	合 計	20,951	21,794	22,041	4.0	1.1
		居住専用	11,249	11,783	11,588	4.8	-1.7
		居住産業併用	488	749	489	53.6	-34.7
		農林水産業用	126	162	118	28.8	-27.4
		鉱工業用	1,720	1,900	1,973	10.5	3.8
		公益事業用	750	1,423	978	89.6	-31.3
		商業用	2,320	1,536	2,100	-33.8	36.7
		サービス業用 公務・文教用	1,755 1,950	2,135 2,252	1,746 2,902	21.6 15.5	-18.2 28.9
着 工 新 設 住 宅 (戸)	住 宅 種 別	合 計	71,333	77,174	74,569	8.2	-3.4
		持家	23,660	22,795	22,894	-3.7	0.4
		貸家	32,007	34,262	32,256	7.0	-5.9
		給与住宅	558	601	179	7.7	-70.2
		分譲住宅	17,165	18,378	20,076	7.1	9.2
		民間資金住宅 (年率換算)	62,848 855,996	69,612 926,088	67,153 894,828	10.8	-3.5

