

トラック輸送情報（平成15年 2月分）

平成15年 5月16日

国土交通省総合政策局情報管理部交通調査統計課

担当：金子、荒木 内線28-315

直通 03-5253-8342

ホームページ <http://www.mlit.go.jp/>

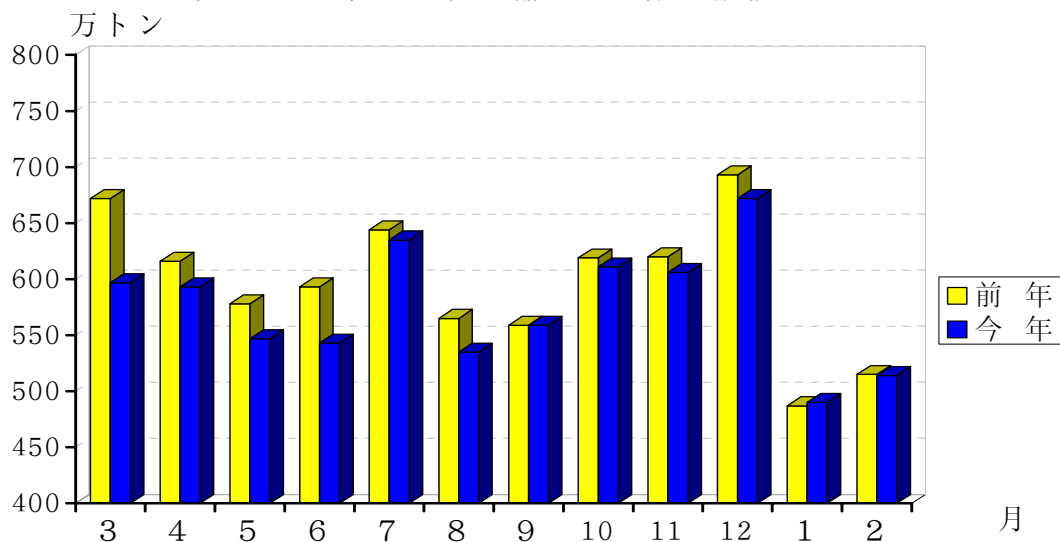
1. 特別積合せ貨物

(1) 本月の輸送状況

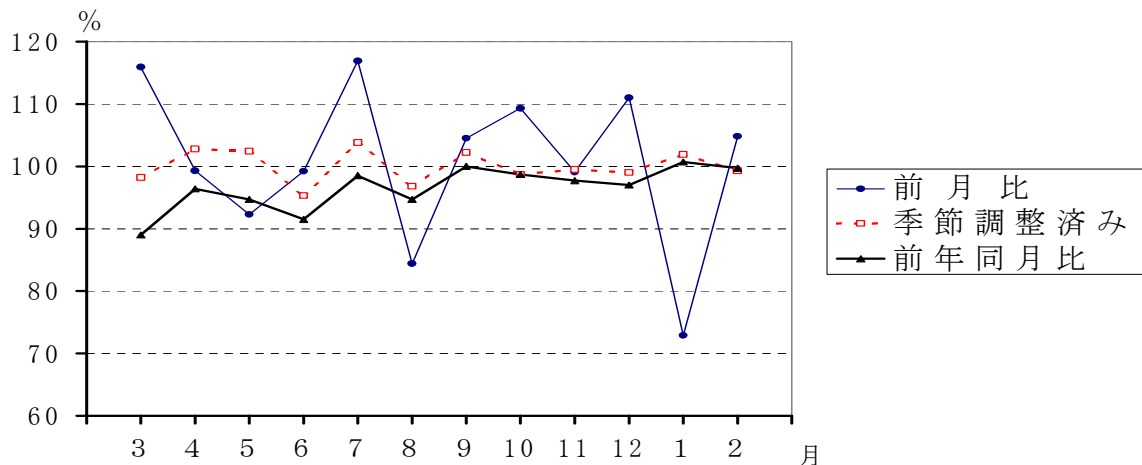
調査対象26社の本月の輸送量は5,138,453トンで、前年同月比 99.7%、前月比104.8%（季節調整済み 99.3%）の実績であった。（図1-1、図1-2参照）

なお、平均稼働日数は、22.8日、稼働1日当たりの輸送量は225,371トンで、前年同月比 96.2%、前月比100.7%となった。

（図1-1）26社の輸送トン数の推移



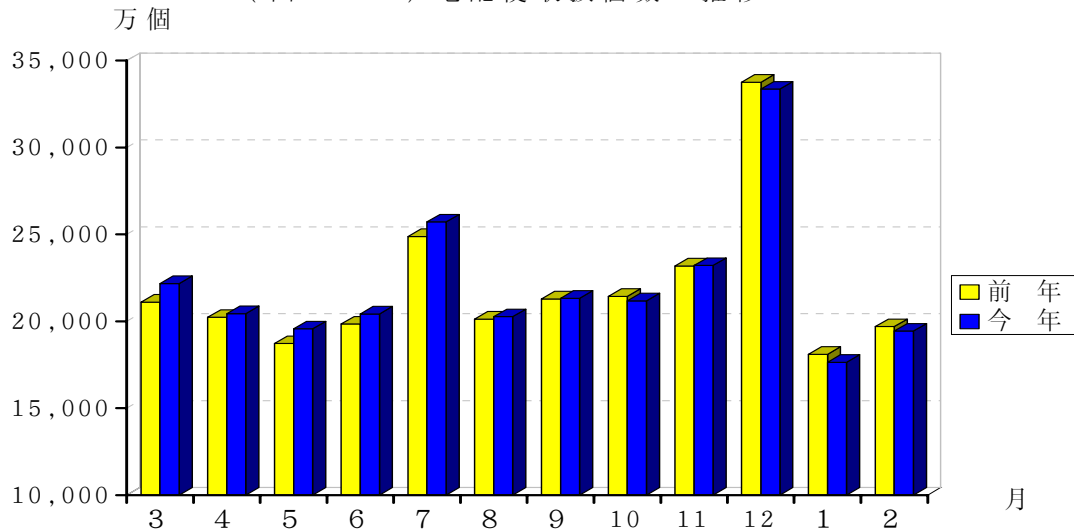
（図1-2）前月比・前月比（季節調整済み）・前年同月比



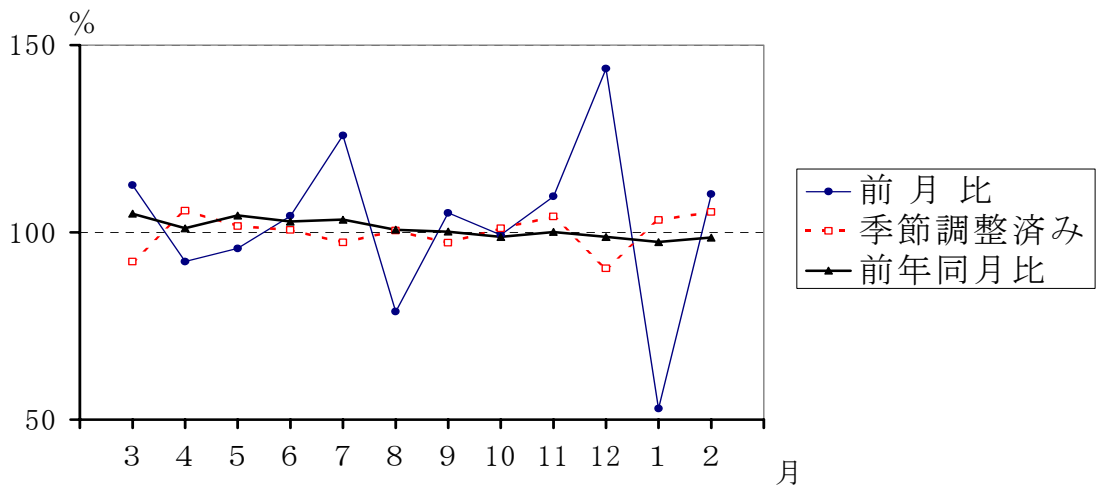
(2) 宅配便の輸送状況

調査対象20社の本月の宅配便貨物の取り扱い1個数は194,354千個であり、前年同月比 98.6%、前月比110.2% (季節調整済み105.4%) であった。(図2 - 1、図2 - 2参照)

(図2 - 1) 宅配便取扱個数の推移



(図2 - 2) 前月比・前月比(季節調整済み)・前年同月比



(3) 本月の輸送動向

本月の輸送は、前月と比べ、平均稼働日数は0.9日増加し、稼働1日当たりの輸送量は、約0.2万トンの増加、前月比100.7%であった。総輸送量については、先月と比べ約24万トン増加したため、前月比104.8%であった。

宅配便については、約1799万個増加したため、前月比110.2%であった。

前年同月と比べると、平均稼働日数は0.8日増加し、稼働1日当たりの輸送量は約0.9万トンの減少、前年同月比 96.2%であった。総輸送量については、約1.6万トン減少したため、前年同月比 99.7%であった。

宅配便については、約266万個減少したため、前年同月比 98.6%の実績となった。

(4) 品目別及び地域別輸送状況

本月の輸送は、前月と比べ、年度末期を目前に迎えたため、増加傾向を示す品目が多く、中でも、日用品が全国において、工場・生産地、商社・問屋及び倉庫から出る貨物増、季節的需要増を主な理由として増加している。

前年同月と比べても、減少傾向を示す品目が多く、中でも、農水産品が関東、近畿において、工場・生産地からの貨物減及び不況を主な理由として減少している。

(表1) 品目別増減状況(回答事業者数 26社)

| 品目 | 増減事業者数 | | | | 主な増減品目 (上段が増加・下段が減少) | 主な増減地域 | ※ 増減要因 | |
|--------------------------------------|--------|----|---------|--------|-------------------------|----------------|------------|------|
| | 著 増 | 増 | 変 らず | 減 減 | | | | |
| 前 月 に 比 べ て | 農水産品 | 2 | 13 | 2 | | 関東 | | |
| | | | | | 果物、水産物 | 中国、九州 | 4, 8 | |
| | 金属製品 | 2 | 17 | 1 | | 関東、中部、近畿 | 4, 8 | |
| | | | | | | | | |
| | 機械 | 5 | 14 | 1 | 機械部品 | 関東、中国 | 4 | |
| | | | | | | 関東、中部、近畿 | 4, 7, 9 | |
| | 化学工業品 | 5 | 15 | 2 | 塗料・成樹脂、窯業製品 | 関東、北陸信越 | 4 | |
| | | | | | | 関東 | 4 | |
| | 繊維工業品 | 4 | 16 | 3 | | 関東 | 4 | |
| | | | | | | 東京 | 4 | |
| 食料工業品 | 1 | 10 | 7 | 3 | 製造食品、加工食品、飲料 | 関東 | 4, 7 | |
| | | | | | | 東北、関東、中部 | 2, 4, 5, 7 | |
| 日用品 | 1 | 11 | 8 | 1 | 一般貨物、日用品、身廻品 | 全国 | 4, 5, 7, 8 | |
| | | | | | | 中部 | 8 | |
| その他 | | 6 | 12 | 3 | 宅配貨物 | 全国 | 4, 8 | |
| | | | | | 百貨店配送 | 東北、中部 | 2, 8 | |
| 前 年 同 月 に 比 べ て | 農水産品 | 1 | 9 | 5 | 1 | | 中国 | 4 |
| | | | | | | 農産品、野菜、果物、水産物 | 関東、近畿 | 4, 9 |
| | 金属製品 | | 14 | 5 | | | | |
| | | | | | | 電気製品 | 関東、近畿 | 4, 9 |
| | 機械 | 3 | 15 | 1 | | 機械部品、自動車部品、農機具 | 関東、近畿、中国 | 4 |
| | | | | | | | 関東 | 4 |
| | 化学工業品 | 1 | 16 | 4 | | | 中部 | 1, 7 |
| | | | | | | 紙・パルプ | 関東、近畿 | 4, 9 |
| | 繊維工業品 | 1 | 16 | 5 | | 加工食品、飲料 | 関東 | 4 |
| | | | | | | 糸・織物 | 関東 | 4, 5 |
| 食料工業品 | 1 | 3 | 14 | 3 | 加工食品、飲料 | 東北 | 4 | |
| | | | | | | 東北、関東、中部 | 2, 5, 7 | |
| 日用品 | | 3 | 9 | 8 | 一般貨物、身廻品 | 全国 | 4, 5 | |
| | | | | | 玩具、文具、書籍、印刷物 | 関東、近畿 | 4, 9 | |
| その他 | 1 | 12 | 7 | | | | | |
| | | | | | 宅配貨物、百貨店配送 | 東北、近畿 | 2, 9 | |

(注) 「主な増減地域」については、16地域[全国、6大都府県(東京、神奈川、愛知、大阪、兵庫、福岡)及び地方運輸局(6大都府県を含む場合はそれらをのぞく府県)]単位である。

| | | |
|-----------------------|---------------------|-----------------|
| ※ 増 減 要 因 | 1. 新規荷主獲得(荷主契約解除) | 6. 倉庫へ入る貨物増(減) |
| | 2. デパート、スーパーの貨物増(減) | 7. 倉庫から出る貨物増(減) |
| | 3. 他機関から貨物が来た(へ流れた) | 8. 季節的需要増(減) |
| | 4. 工場・生産地からの貨物増(減) | 9. 景気の好況(不況) |
| | 5. 商社・問屋からの貨物増(減) | 10. その他 |

2. 一般貨物

(1) 本月の輸送状況

全国の一般貨物トラック事業者（本月の回答事業者数 860社 / 調査対象事業者数 1,087社）の輸送量は、前年同月比101.4%、前月比102.6%であった。

(表2) 地方運輸局別 前年同月比・前月比

| | 全 国 | 北海道 | 東 北 | 関 東 | 北陸信越 | 中 部 | 近 畿 | 中 国 | 四 国 | 九 州 | 沖 縄 |
|-------|--------|--------|--------|-------|--------|--------|--------|--------|-------|--------|--------|
| 前年同月比 | 101.4% | 106.7% | 100.1% | 99.0% | 100.2% | 97.9% | 102.9% | 105.1% | 99.7% | 96.7% | 107.4% |
| 前 月 比 | 102.6% | 100.7% | 104.7% | 98.1% | 109.1% | 100.9% | 106.4% | 107.6% | 97.7% | 103.6% | 99.2% |

(2) 地方運輸局別管内輸送状況（各運輸局より回答のあったもの）

| | |
|------|---|
| 北海道 | <p>本月の輸送は、少雪により排雪輸送（廃棄物）の減少が見られたものの、一部の地域で増産による「紙・パルプ」の輸送と年度末による公共工事関係のわずかながらも輸送増が見られたため、対前月比100.7%、対前年同月比106.7%であった。</p> <p>今後の輸送見通しは、次月及び以降共にほぼ横ばい傾向にある。</p> |
| 東北 | <p>本月の輸送は、季節的な要因（降雪、積雪等）により輸送量が減少した項目があったが、建築関係の需要で、「砂利・砂・石材」「セメント」等の輸送量が増加した。年始休暇等が終了したことから事業者の輸送量も回復している。このため、対前月比は104.7%、対前年同月比は100.1%であった。</p> <p>今後の輸送見通しは次月は上昇傾向、以降は横ばい傾向にある。</p> |
| 関東 | <p>本月の輸送は、金属製品及び食料工業品等が増加がみられたものの、稼働日数が少なかったため、休暇が多かった前月と比べても少し減少であった。このことから対前月比98.1%、対前年同月比においても99.0%共に減少した。</p> <p>今後の輸送見通しは、次月はほぼ横ばい、以降は下降傾向にある。</p> |
| 北陸信越 | <p>本月の輸送は、暖冬の影響により暖房用灯油等の「その他の石油製品」の輸送減があったが、全体的には1月に比べ稼働日数が増えたこと、また、新規荷主からの輸送等もあり、対前月比109.1%と上昇した。また、対前年同月比は100.2%とほぼ横ばいであった。</p> <p>今後の輸送見通しは、次月及び以降共に上昇傾向にある。</p> |
| 中部 | <p>本月の輸送は、景気低迷等により「金属製品」「食料工業品」「化学薬品」等の輸送減がみられたが、季節的な需要により「水産品」「日用品（人形）」の輸送増があったため、対前月比は100.9%とわずかであるが増加したが、対前年同月比は97.9%と引き続き減少している。</p> <p>今後の見通しは、次月は年度末等により上昇傾向にあるが、以降はほぼ横ばいにある。</p> |
| 近畿 | <p>本月の輸送量は暖かい日が多かったため、灯油等の「その他の石油製品」の輸送減がみられたが、先月の輸送量が少なかったことや見本市等で「日用品」の輸送増があり、結果として対前月比106.4%と増加している。また、前年同月比も102.9%と増加しているが、今後の輸送量増加が景気回復につながるかどうかははっきりとしない状況である。</p> <p>今後の輸送見通しは次月及び以降共に上昇傾向にある。</p> |
| 中国 | <p>本月の輸送は、先月と比べて稼働率が向上したこともあり、「砂利、砂、石材」を中心に各品目で輸送増がみられ、対前月比107.6%、対前年同月比105.1%となったが、地域によって輸送量増減にばらつきが見られたため、景気が好転したとは一概には言いがたい。</p> <p>今後の輸送見通しは、次月及び以降共に下降傾向にある。</p> |
| 四国 | <p>本月の輸送は、建設関係の需要で「セメント」や、一部地域では景気の影響で「食料工業品」「日用品」の輸送増がみられたが、全体的には先月の稼働日数が少ないこともあり、対前月比 97.7%と減少したが、対前年同月比は99.7%とほぼ横ばいの状況であった。</p> <p>今後の輸送見通しは、引越需要が見込まれるため、次月及び以降共に上昇傾向にある。</p> |
| 九州 | <p>本月の輸送は、公共事業の増加や地域によっては青果物の出荷が始まったため、関連する品目の輸送増がみられたことから、対前月比103.6%となったが、不況が続いていることから対前年同月比は景気低迷のため、96.7%となった。今後の輸送見通しは年度末等による輸送増が見込まれることから次月及び以降とも上昇傾向にある。</p> |
| 沖縄 | <p>本月の輸送は、金属鉄の需要が減少し、景気低迷により「取り合わせ品」の輸送量が減少となったが、一方、引越シーズンで「取り合わせ品」の輸送が増加し、また、「食料工業品」「その他の農産品（彼岸用菊）」などが増加した。対前月比については、99.2%とやや減少したが、対前年同月比は107.4%と上昇した。今後の輸送見通しは、次月及び以降共に上昇傾向にある。</p> |

(3) 運輸局別、品目別増減状況(対前月比)

回答のあった事業者数を取りまとめた。各欄のうち上段は増加、下段は減少件数である。

| 運輸局 | | 北海道 | 東北 | 関東 | 北陸信越 | 中部 | 近畿 | 中国 | 四国 | 九州 | 沖縄 | 全国計 |
|--------------|---|-----|----|----|------|----|----|----|----|----|----|-----|
| 1. 穀物 | 増 | 1 | 3 | 0 | 1 | 1 | 0 | 0 | 0 | 0 | 0 | 6 |
| | 減 | 0 | 1 | 0 | 0 | 0 | 0 | 0 | 0 | 0 | 0 | 1 |
| 2. 野菜・果物 | 増 | 1 | 1 | 2 | 1 | 0 | 0 | 0 | 0 | 8 | 0 | 13 |
| | 減 | 2 | 1 | 1 | 0 | 0 | 0 | 0 | 2 | 4 | 0 | 10 |
| 3. その他の農産品 | 増 | 0 | 0 | 1 | 0 | 0 | 0 | 0 | 0 | 2 | 1 | 4 |
| | 減 | 1 | 1 | 0 | 0 | 0 | 0 | 0 | 0 | 0 | 0 | 2 |
| 4. 畜産品 | 増 | 1 | 0 | 0 | 0 | 0 | 0 | 0 | 0 | 0 | 0 | 1 |
| | 減 | 0 | 0 | 1 | 0 | 0 | 0 | 0 | 0 | 4 | 0 | 5 |
| 5. 水産品 | 増 | 0 | 1 | 0 | 0 | 1 | 1 | 0 | 0 | 0 | 0 | 3 |
| | 減 | 0 | 2 | 0 | 0 | 0 | 0 | 0 | 0 | 0 | 0 | 2 |
| 6. 木材 | 増 | 5 | 1 | 0 | 0 | 0 | 1 | 2 | 0 | 2 | 0 | 11 |
| | 減 | 2 | 0 | 0 | 1 | 0 | 1 | 0 | 0 | 2 | 0 | 6 |
| 7. 薪炭 | 増 | 0 | 0 | 0 | 0 | 0 | 0 | 0 | 0 | 0 | 0 | 0 |
| | 減 | 0 | 0 | 0 | 0 | 0 | 0 | 0 | 0 | 0 | 0 | 0 |
| 8. 石炭 | 増 | 1 | 1 | 0 | 1 | 0 | 0 | 1 | 0 | 0 | 0 | 4 |
| | 減 | 1 | 0 | 0 | 1 | 0 | 0 | 0 | 0 | 0 | 0 | 2 |
| 9. 金属鉱物 | 増 | 1 | 1 | 0 | 0 | 0 | 0 | 0 | 0 | 0 | 0 | 2 |
| | 減 | 0 | 0 | 0 | 0 | 0 | 0 | 0 | 0 | 1 | 0 | 1 |
| 10. 砂利・砂・石材 | 増 | 3 | 5 | 1 | 3 | 1 | 0 | 5 | 0 | 2 | 0 | 20 |
| | 減 | 3 | 0 | 1 | 1 | 0 | 0 | 0 | 0 | 2 | 0 | 7 |
| 11. 工業用非金属鉱物 | 増 | 1 | 0 | 0 | 0 | 0 | 0 | 0 | 0 | 3 | 0 | 4 |
| | 減 | 3 | 3 | 0 | 0 | 0 | 0 | 1 | 0 | 1 | 0 | 8 |
| 12. 鉄鋼 | 増 | 1 | 1 | 0 | 1 | 1 | 0 | 0 | 0 | 0 | 0 | 4 |
| | 減 | 0 | 2 | 0 | 1 | 0 | 0 | 1 | 0 | 0 | 0 | 4 |
| 13. 非鉄金属 | 増 | 0 | 1 | 0 | 0 | 0 | 0 | 0 | 0 | 0 | 0 | 1 |
| | 減 | 1 | 2 | 0 | 1 | 0 | 0 | 0 | 0 | 0 | 0 | 4 |
| 14. 金属製品 | 増 | 0 | 1 | 2 | 4 | 0 | 1 | 0 | 0 | 6 | 0 | 14 |
| | 減 | 1 | 2 | 0 | 1 | 2 | 1 | 1 | 0 | 2 | 1 | 11 |
| 15. 機械 | 増 | 0 | 0 | 3 | 2 | 0 | 1 | 1 | 0 | 3 | 1 | 11 |
| | 減 | 0 | 0 | 1 | 0 | 0 | 0 | 1 | 0 | 0 | 0 | 2 |
| 16. セメント | 増 | 1 | 3 | 0 | 2 | 0 | 0 | 1 | 1 | 3 | 0 | 11 |
| | 減 | 0 | 1 | 0 | 0 | 1 | 1 | 0 | 0 | 1 | 0 | 4 |
| 17. その他の窯業品 | 増 | 1 | 1 | 0 | 2 | 0 | 0 | 0 | 0 | 2 | 0 | 6 |
| | 減 | 1 | 0 | 0 | 0 | 0 | 0 | 0 | 0 | 1 | 0 | 2 |

