

トラック輸送情報（平成18年12月分）

平成19年3月2日

国土交通省総合政策局情報管理部交通調査統計課

担当：浅見、安達 内線28315

直通：03-5253-8344

ホームページ：<http://toukei.mlit.go.jp/>

1. 特別積合せ貨物

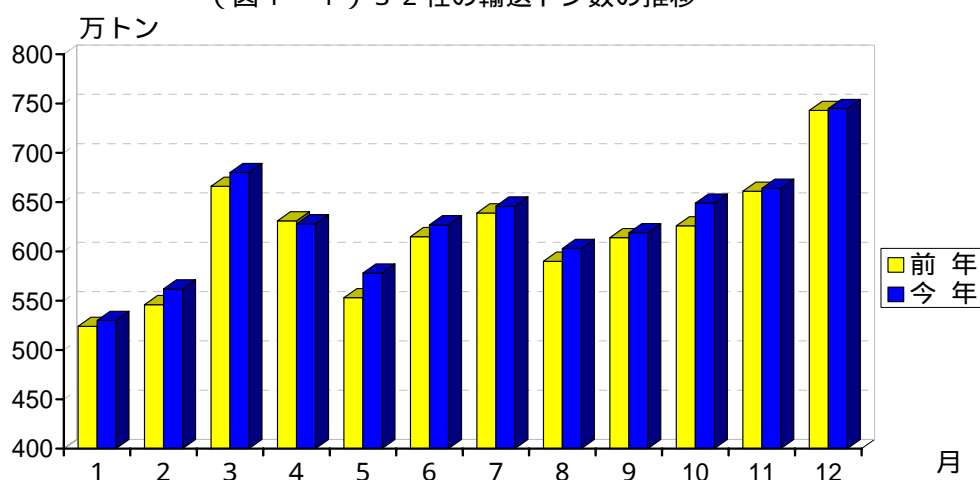
(1) 本月の概況

調査対象32社の本月の輸送量は、7,459,411トンで、前月と比べ、総輸送量が約82万トン増加したため、前月比112.4%（季節調整済み102.8%）前年同月と比べ、約3万トン増加したため、前年同月比100.4%の実績であった。

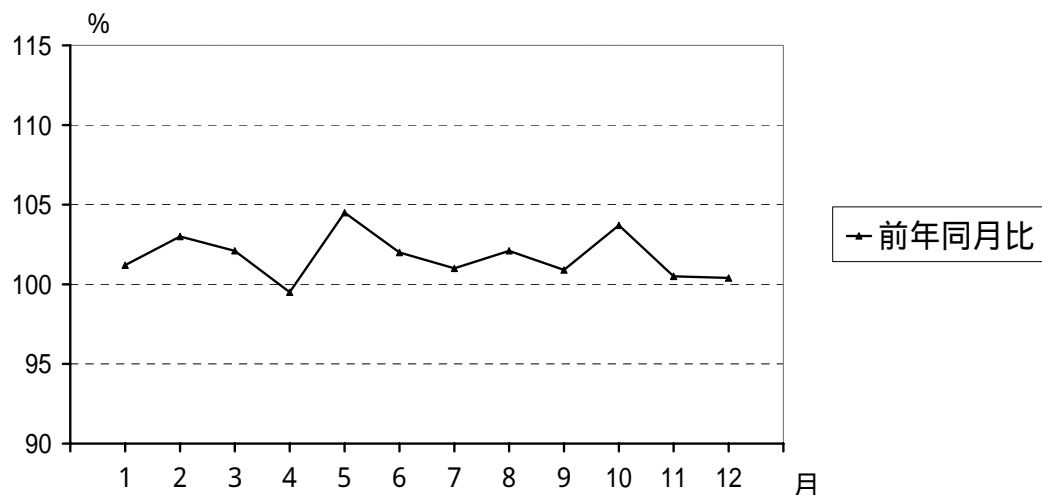
なお、平均稼働日数は23.6日で、前月と同じで、前年同月と比べ0.2日の増加であった。稼働1日当たりの輸送量は、316,077トンで、前月と比べ、約3万5千トン増加したため、前月比112.4%、前年同月と比べ、約2千トン減少したため、前年同月比99.5%の実績であった。

（図1-1、図1-2参照）

（図1-1）32社の輸送トン数の推移



（図1-2）32社の輸送トン数の前年同月比

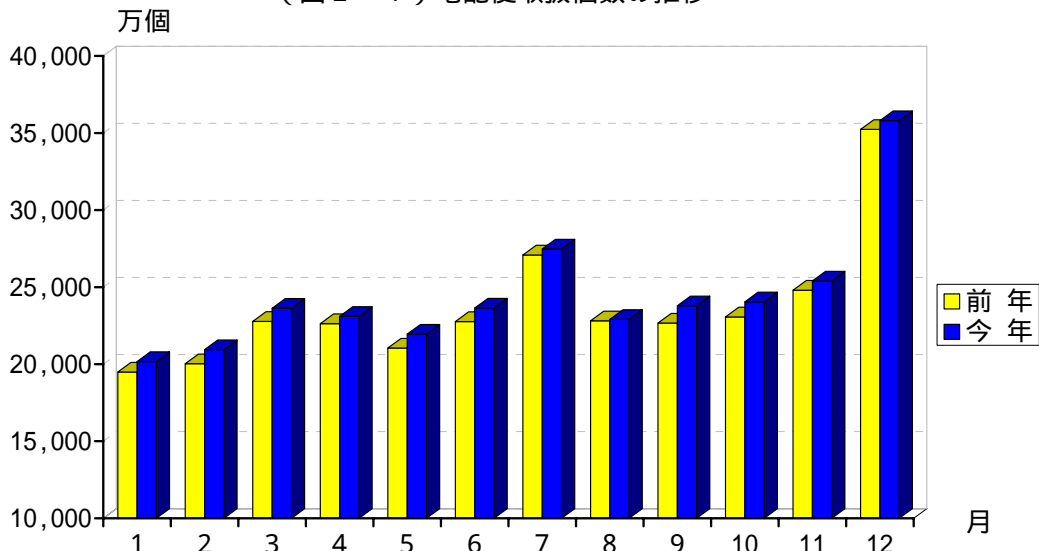


(2) 宅配便の概況

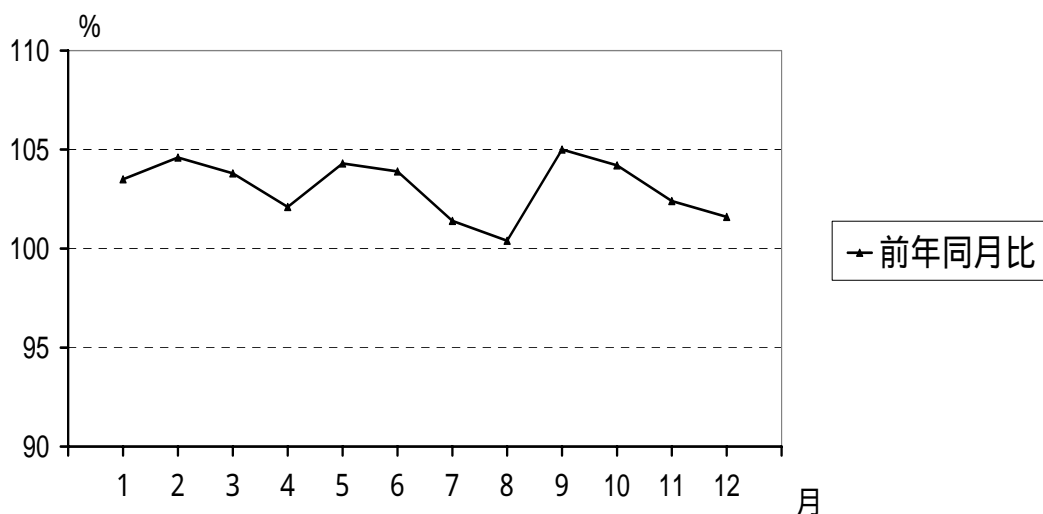
調査対象 19 社の本月の宅配便貨物の取り扱い個数は、358,007 千個で、前月と比べ、約 1 億 403 万個増加したため、前月比 141.0% (季節調整済み 98.8%)、前年同月と比べると、約 569 万個増加したため、前年同月比 101.6%の実績であった。

(図2 - 1、図2 - 2参照)

(図2 - 1) 宅配便取扱個数の推移



(図2 - 2) 宅配便取扱個数の前年同月比



(3) 品目別及び地域別輸送状況 (表1参照)

前月と比べると、お歳暮時期の輸送等のため、全般的に貨物量が増加した。理由としては、化学工業品及び食料工業品は工場・生産地からの貨物増及び倉庫から出る貨物増で、食料工業品及びその他は季節的需要増で、その他はデパート、スーパーの貨物増であった。一方、繊維工業品は工場・生産地からの貨物減であった。地域的には、機械は東京で、日用品は北海道、四国を中心にそれぞれ増加した。また、化学工業品、食料工業品及びその他においては全国的に増加した。一方、農水産品は東北で、金属製品は北陸信越で、繊維工業品は中部地方を中心にそれぞれ減少した。

前年同月と比べると、貨物量は微増であった。理由としては、化学工業品及び日用品は工場・生産地からの貨物増が、食料工業品は商社・問屋からの貨物増及び季節的需要増であった。一方、農水産品は工場・生産地からの貨物減があった。地域的には、機械が大阪で、食料工業品が関東地方、中部、大阪、近畿を中心にそれぞれ増加した。一方、農水産品が東京、関東、兵庫で、繊維工業品及びその他が神奈川、関東で、日用品が関東、四国を中心にそれぞれ減少した。

この結果、全体としては、対前年同月比 100.4%となった。

(表1) 品目別増減状況(回答事業者数 32社)

| 品目 | 増減事業者数 | | | | | 主な増減品目 (上段が増加・下段が減少) | 主な増減地域 | 増減要因 |
|--------------------------------------|--------|---|-----|----|----|---------------------------|-----------------------|---------|
| | 著増 | 増 | 変らず | 減 | 著減 | | | |
| 前 月 に 比 べ て | 農水産品 | | 3 | 13 | 2 | 野菜 | 東北 | |
| | 金属製品 | | 4 | 20 | 3 | その他の金属製品 建築用金属製品 | 北陸信越 | |
| | 機械 | | 4 | 20 | 3 | その他の機械 | 東京 | |
| | 化学工業品 | | 9 | 21 | | その他の化学工業品 | 神奈川、関東、大阪、中国、四国 | 4, 7 |
| | 繊維工業品 | | 2 | 25 | 2 | 織物 | 中部地方 | 4 |
| | 食料工業品 | | 7 | 18 | 1 | 飲料、その他の食料工業品、加工食品 | 東北、関東地方、中部地方、兵庫、中国、福岡 | 4, 7, 8 |
| | 日用品 | | 6 | 20 | 3 | 書籍・印刷物、その他の日用品 | 北海道、四国 | |
| | その他 | 4 | 5 | 18 | 1 | 宅配便、百貨店配送品 | 神奈川、関東、全国 | 2, 8 |
| 前 年 同 月 に 比 べ て | 農水産品 | | 1 | 12 | 5 | 野菜、青果物 | 東京、関東、兵庫 | 4 |
| | 金属製品 | | 2 | 24 | 1 | | | |
| | 機械 | 1 | 3 | 18 | 4 | その他の機械、機械部品 機械部品 | 大阪 | |
| | 化学工業品 | 1 | 6 | 20 | 3 | その他の化学工業品 | | 4, 7 |
| | 繊維工業品 | | 3 | 24 | 2 | | 神奈川、関東 | |
| | 食料工業品 | | 7 | 16 | 4 | 飲料、その他の食料工業品 その他の食料工業品 | 関東地方、中部、大阪、近畿 | 5, 8 |
| | 日用品 | 1 | 2 | 20 | 6 | 書籍・印刷物、その他の日用品 | 関東、四国 | 4 |
| | その他 | | 3 | 19 | 6 | | 神奈川、関東 | |

(注) 「主な増減地域」については、16地域[全国、6大都市圏(東京、神奈川、愛知、大阪、兵庫、福岡)及び地方運輸局(6大都市圏を含む場合はそれらをのぞく府県、九州は沖縄を含む)]単位である。なお、地方運輸局に6大都市圏を含む場合は「～地方」と表記した。

| | | |
|------------------|---------------------|-----------------|
| 増 減 要 因 | 1. 新規荷主獲得(荷主契約解除) | 6. 倉庫へ入る貨物増(減) |
| | 2. デパート、スーパーの貨物増(減) | 7. 倉庫から出る貨物増(減) |
| | 3. 他機関から貨物が来た(へ流れた) | 8. 季節的需要増(減) |
| | 4. 工場・生産地からの貨物増(減) | 9. 景気の好況(不況) |
| | 5. 商社・問屋からの貨物増(減) | 10. その他 |

2 . 一般貨物

(1) 本月の輸送状況

全国の一般貨物トラック事業者（本月の回答事業者数 822 社 / 調査対象事業者数 1,070 社）の輸送量は、前月比 100.7%、前年同月比 100.6%であった。

(表2) 地方運輸局別 前月比・前年同月比

| | 全国 | 北海道 | 東北 | 関東 | 北陸信越 | 中部 | 近畿 | 中国 | 四国 | 九州 | 沖縄 |
|-------|--------|-------|--------|--------|--------|-------|--------|--------|--------|--------|--------|
| 前月比 | 100.7% | 94.1% | 103.2% | 97.4% | 101.2% | 99.4% | 102.9% | 102.6% | 105.5% | 107.4% | 143.9% |
| 前年同月比 | 100.6% | 97.2% | 103.7% | 100.6% | 102.1% | 98.8% | 101.0% | 101.6% | 102.3% | 103.0% | 110.3% |

(2) 本月の地方運輸局別管内輸送状況（各運輸局より回答のあったもの）

| | |
|----------|--|
| 北海道 | <p>本月の輸送は、対前月比は 94.1%、対前年同月比は 97.2%であった。品目別には、本格的な冬季に入ったことにより「その他の石油製品」（家庭用灯油）が、年末の需要増により「食料工業品」が、その他「動植物性飼・肥料」等の輸送量が増加した。一方、ビートの収穫期が終了したため、「その他の農産品」が、各種工事の終了により「砂利・砂・石材」、「セメント」が、その他「野菜・果物」、「木材」等の輸送量が減少した。今後の輸送見通しは、次月及び以降ともに減少傾向と予想される。</p> |
| 東北 | <p>本月の輸送は、対前月比 103.2%、対前年同月比 103.7%であった。品目別には、お歳暮時期に入り「取り合せ品」が、冬期シーズンの需要増により「その他の石油製品」が、その他、年末デパート・スーパー等の食料品販売により「食料工業品」の輸送量が増加した。一方、季節的な生産減により「野菜・果物」が、その他「水産品」、「石炭」、「鉄鋼」、「金属製品」、「その他の製造工業品」、「その他のくずもの」の輸送量が減少した。今後の輸送見通しは、次月及び以降ともに減少傾向と予想される。</p> |
| 関東 | <p>本月の輸送は、対前月比 97.4%、前年同月比は 100.6%であった。品目別には、冬期需要により「その他の石油製品」（灯油）が、年末商戦やお正月という季節的な需要増により、「食料工業品」や「日用品」等の輸送量が増加した。一方、「その他農産品」、「鉄鋼」、「化学肥料」、「その他」の輸送量が減少した。今後の輸送見通しは、次月及び以降ともに減少傾向と予想される。</p> |
| 北陸 信越 | <p>本月の輸送は、対前月比 101.2%、対前年同月比は 102.1%であった。品目別には、季節的需要増により「揮発油」、「その他の石油製品」が、その他「砂利・砂・石材」、「金属製品」、「コークス・その他の石炭製品」、「その他」等の輸送量が増加した。一方、季節的需要減により「野菜・果物」等の輸送量が減少した。今後の輸送見通しは、次月及び以降ともに減少傾向と予想される。</p> |
| 中部 | <p>本月の輸送は、対前月比 99.4%、対前年同月比は 98.8%であった。品目別には、季節的需要増により「日用品」の輸送量が増加した。一方、「金属製品」、「機械」、「セメント」、「食料工業品」、「その他」の輸送量が減少した。今後の輸送見通しは、次月及び以降ともに減少傾向と予想される。</p> |
| 近畿 | <p>本月の輸送は、対前月比 102.9%、対前年同月比は 101.0%であった。品目別には、年末繁忙期の季節的需要増により「食料工業品」、「日用品」、「取り合せ品」等の輸送量が増加した。一方、「機械」、「その他の製造工業品」の輸送量が減少した。今後の輸送見通しは、次月及び以降ともに減少傾向と予想される。</p> |
| 中国 | <p>本月の輸送は、対前月比 102.6%、対前年同月比は 101.6%であった。品目別には、年末の季節的需要増により「穀物」、「畜産品」、「その他の窯業品」、「日用品」等の輸送量が増加した。一方、建設関係の需要減により「セメント」が、生産量の減少等により「紙・パルプ」が、お歳暮シーズンだったが伸び悩んだ「取り合せ品」の輸送量が減少した。今後の輸送の見通しは、次月及び以降ともに減少傾向と予想される。</p> |
| 四国 | <p>本月の輸送は、対前月比 105.5%、対前年同月比は 102.3%であった。品目別には、建設関係の需要増により「セメント」が、季節的需要増により「野菜・果物」、「その他の農産品」、「食料工業品」が、その他「紙・パルプ」等の輸送量が増加した。一方、「鉄鋼」、「その他の窯業品」、「輸送用容器」の輸送量が減少した。今後の輸送見通しは、次月及び以降ともに減少傾向と予想される。</p> |
| 九州 | <p>本月の輸送は、対前月比 107.4%、対前年同月比は 103.0%であった。品目別には、季節的需要増により「野菜・果物」、「畜産品」、「繊維工業品」、「食品工業品」、「日用品」、「その他の製造工業品」、「動植物性飼・肥料」、「取り合せ品」、「その他」が、その他「その他の窯業品」、「揮発油」、「化学肥料」等の輸送量が増加した。一方、「その他の農産品」の輸送量が減少した。今後の輸送の見通しは、次月及び以降ともに減少傾向と予想される。</p> |
| 沖縄 | <p>本月の輸送は、対前月比で 143.9%、対前年同月比は 103.7%であった。品目別には、前月に続き大型店舗等の建設により「鉄鋼」、「金属製品」が、季節的需要増により「紙・パルプ」、「食料工業品」（ビール・飲料水）、「取り合わせ品」（引越越し荷物）が、その他「穀物」、「その他農産物」（花卉）の輸送量が増加した。一方、減少した品目はなかった。今後の輸送見通しは、次月及び以降ともに減少傾向と予想される。</p> |

(3) 運輸局別、品目別増減状況(対前月比)

回答のあった事業者数を取りまとめた。各欄のうち上段は増加、下段は減少件数である。

| 品目 | 運輸局 | 北海道 | 東北 | 関東 | 北陸信越 | 中部 | 近畿 | 中国 | 四国 | 九州 | 沖縄 | 全国計 |
|--------------|-----|-----|----|----|------|----|----|----|----|----|----|-----|
| | | 増 | 減 | 増 | 減 | 増 | 減 | 増 | 減 | 増 | 減 | 増 |
| 1. 穀物 | 増 | | 3 | | | | | 3 | | | 1 | 7 |
| | 減 | | 1 | | | | | | | | | 1 |
| 2. 野菜・果物 | 増 | 1 | | | 1 | | | 1 | 4 | 5 | | 12 |
| | 減 | 3 | 1 | | 3 | | | 1 | | 3 | | 11 |
| 3. その他の農産品 | 増 | | | | | | | | 2 | | 1 | 3 |
| | 減 | 9 | | 1 | | | | | | 1 | | 11 |
| 4. 畜産品 | 増 | | 1 | | | | | 2 | | 2 | | 5 |
| | 減 | | | | | | | | | | | |
| 5. 水産品 | 増 | 2 | | | 1 | | | 2 | | 1 | | 6 |
| | 減 | 1 | 1 | | | | | 1 | | 1 | | 4 |
| 6. 木材 | 増 | 2 | 1 | | | | | | | 1 | | 4 |
| | 減 | 5 | | | 1 | | | 1 | | 1 | | 8 |
| 7. 薪炭 | 増 | | | | | | | | | | | |
| | 減 | | | | | | | | | | | |
| 8. 石炭 | 増 | | | | 1 | | | | | | | 1 |
| | 減 | 2 | 1 | | | | | | | | | 3 |
| 9. 金属鉱物 | 増 | | 1 | | | | | | | 1 | | 2 |
| | 減 | | | | | | | | | | | |
| 10. 砂利・砂・石材 | 増 | 6 | 1 | | 2 | | 1 | 2 | 1 | 4 | | 17 |
| | 減 | 13 | 1 | | | | | 2 | 1 | 4 | | 21 |
| 11. 工業用非金属鉱物 | 増 | | 1 | | | | | 1 | | | | 2 |
| | 減 | | | | | | | 1 | | | | 1 |
| 12. 鉄鋼 | 増 | | | | 1 | | 1 | 2 | | 2 | 1 | 7 |
| | 減 | 1 | 1 | 1 | 2 | | 1 | 1 | 1 | 1 | | 9 |
| 13. 非鉄金属 | 増 | | 1 | 2 | | | | | | | | 3 |
| | 減 | | 1 | | 1 | | | 1 | | | | 3 |
| 14. 金属製品 | 増 | | | | 3 | | 1 | 2 | | | 1 | 7 |
| | 減 | 1 | 1 | 1 | | 1 | | 1 | | | | 5 |
| 15. 機械 | 増 | | | | 2 | | 1 | 3 | 1 | 3 | | 10 |
| | 減 | 1 | | 1 | 1 | 2 | 3 | 2 | | 2 | | 12 |
| 16. セメント | 増 | 1 | 1 | | 1 | | | | 2 | 3 | | 8 |
| | 減 | 3 | | | | 1 | | 2 | | 3 | | 9 |
| 17. その他の窯業品 | 増 | | 1 | | 1 | | 1 | 2 | | 3 | | 8 |
| | 減 | | 1 | | 2 | | | | 1 | | | 4 |

| 品目 | 運輸局 | 北海道 | 東北 | 関東 | 北陸信越 | 中部 | 近畿 | 中国 | 四国 | 九州 | 沖縄 | 全国計 |
|-----------------------|-----|---------|----|----|------|----|----|----|----|----|----|-----|
| | | 18. 揮発油 | 増 | 1 | 1 | | 2 | | | | 1 | 2 |
| 19. その他の石油製品 | 減 | | | | | | | | | | | |
| | 増 | 4 | 4 | 3 | 4 | | 2 | 1 | | | | 18 |
| 20. コークス・ その他の石炭製品 | 減 | 1 | | | | | 1 | 1 | | | | 3 |
| | 増 | | | | 2 | | | | | | | 2 |
| 21. 化学薬品 | 減 | | | | | | | | | | | |
| | 増 | 1 | | | 1 | | | 1 | | | | 3 |
| 22. 化学肥料 | 減 | | | | | | | | | | | |
| | 増 | | | 1 | | | | 1 | | | 2 | 2 |
| 23. その他の化学工業品 | 減 | | | | | | | | | | | |
| | 増 | | | | 1 | | 1 | 3 | | 1 | | 6 |
| 24. 紙・パルプ | 減 | | | | | | | | | | | |
| | 増 | | 1 | 1 | 1 | | 1 | 1 | 3 | 2 | 2 | 12 |
| 25. 繊維工業品 | 減 | | | 2 | | | | 3 | | 2 | | 7 |
| | 増 | | | | | | | | | 2 | | 2 |
| 26. 食料工業品 | 減 | | | | | | | | | | | |
| | 増 | 4 | 7 | 2 | 2 | | 4 | 4 | 6 | 5 | 1 | 35 |
| 27. 日用品 | 減 | 1 | | 1 | 1 | 1 | | 3 | | 1 | | 8 |
| | 増 | 2 | 2 | 4 | | 1 | 3 | 4 | | 3 | | 19 |
| 28. その他の製造工業品 | 減 | 1 | 1 | 1 | | | | 1 | | 1 | | 5 |
| | 増 | | | 2 | | | | 3 | 1 | 2 | | 8 |
| 29. 金属くず | 減 | | 1 | 1 | | | 1 | 2 | | | | 5 |
| | 増 | | | | | | | | | | | |
| 30. その他のくずもの | 減 | | | | | | | | 1 | | | 1 |
| | 増 | | 1 | | | | | | | | | 1 |
| 31. 動植物性飼・肥料 | 減 | | | | | | | | | | | |
| | 増 | 3 | 3 | 1 | | | | | 1 | 3 | | 11 |
| 32. 廃棄物 | 減 | | 2 | | | | | | | | | 2 |
| | 増 | 4 | | 1 | | | | | | 3 | | 8 |
| 33. 輸送用容器 | 減 | 4 | | | 1 | | | | | | | 8 |
| | 増 | 4 | | | | | | | | 3 | | 8 |
| 34. 取り合せ品 | 減 | | | | | | | | 1 | | | 1 |
| | 増 | 2 | | | | | | | | | | 2 |
| 35. その他 | 減 | | | | | | | | | | | |
| | 増 | 1 | 5 | | | | 2 | 2 | | 2 | 1 | 13 |
| 35. その他 | 減 | | | | | | | 4 | | | | 4 |
| | 増 | | 1 | | 4 | 1 | 1 | 2 | | 4 | | 13 |
| 35. その他 | 減 | | | 1 | | 4 | | 1 | | 1 | | 7 |