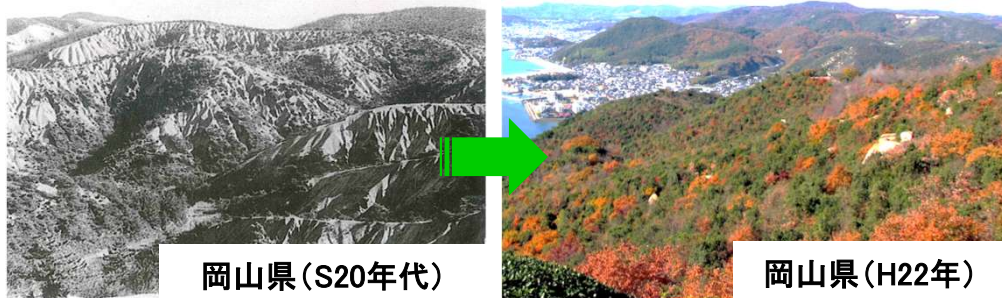
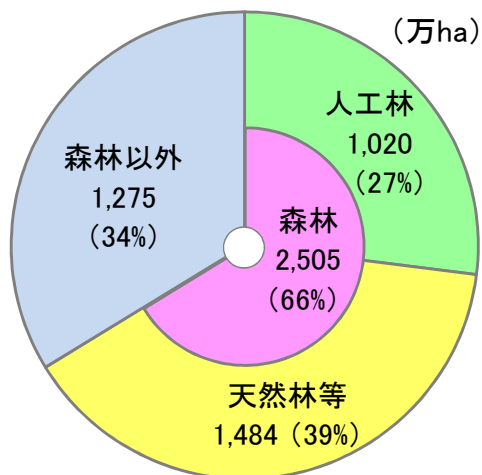


- 国土面積の7割を森林が占め、その蓄積は**半世紀で約2.8倍に増加**し、現在は約52億m<sup>3</sup>。
- 利用量を差し引いた森林資源ストックの増加量は、最近10年では年平均約8,100万m<sup>3</sup>（平成30年木材需要量の約8,200万m<sup>3</sup>と同等）。
- 森林は、**天然資源が乏しい我が国にとって貴重な資源**であり、**地域活性化を実現するための重要な戦略資源**。

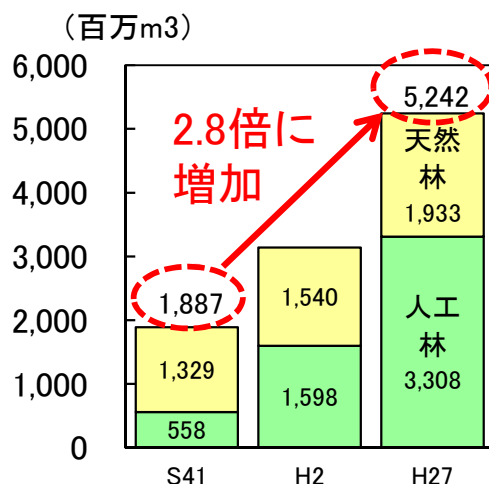
荒廃した国土から、豊かな森林へ



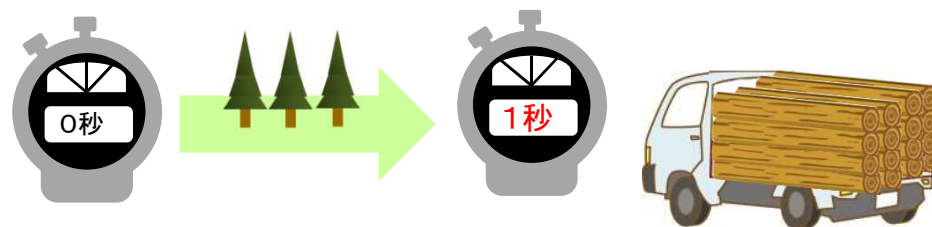
国土面積と森林面積



森林蓄積の推移



秒単位で増えている森林資源ストック（10年平均）



**1秒で軽トラック1杯分が増加**

※軽トラック荷台（幅1.4m×奥行き1.8m）に高さ1mの荷物を積んだ場合



**9秒で家1軒分増加  
（1年で約340万軒分増加）**

※ 在来工法住宅（120m<sup>2</sup>）の標準的な木材使用量を24m<sup>3</sup>とした場合。  
なお、上記は資源の増加量のイメージであり、木材を実際に利用する際の歩留まり等は考慮していない。