

令和5年6月2日 14時05分

資料配布 大阪管区气象台、近畿地方整備局

大雨に関する共同会見の開催について(ご案内)

大阪管区气象台と近畿地方整備局は、本日(6月2日)15時00分から今後の大雨の近畿地方への影響等について解説を行いますので、お知らせ致します。

【日時】 令和5年 6月2日(金) 15:00～

【場所】 近畿地方整備局

大阪府中央区大手前3-1-41 大手前合同庁舎1階共用会議室

【説明者】 大阪管区气象台 気象防災部 気象防災情報調整官

小畠 豊(おばたゆたか)

近畿地方整備局 総括防災調整官 中尾 勝(なかお まさる)

近畿地方整備局 道路部 道路情報管理官 南 知之(みなみ ともゆき)

近畿地方整備局 河川部 河川調査官 矢野 則弘(やの のりひろ)

<取扱い>

<配布場所> 近畿建設記者クラブ、大手前記者クラブ、神戸海運記者クラブ、みなと記者クラブ、神戸民放記者クラブ

<問合せ先>

- 気象に関すること 大阪管区气象台 気象防災部
気象防災情報調整官 小畠 豊
予報課 主任予報官 海老 正徳
TEL: 06-6949-6303
- 防災全般に関すること 近畿地方整備局 防災室
総括防災調整官 中尾 勝
TEL: 06-4790-7520
- 河川に関すること 近畿地方整備局 河川部
河川調査官 矢野 則弘
TEL: 06-6944-8853
- 道路に関すること 近畿地方整備局 道路部
道路管理課課長補佐 神谷
TEL: 06-6941-2500

令和5年6月2日 合同記者会見資料

梅雨前線による大雨について

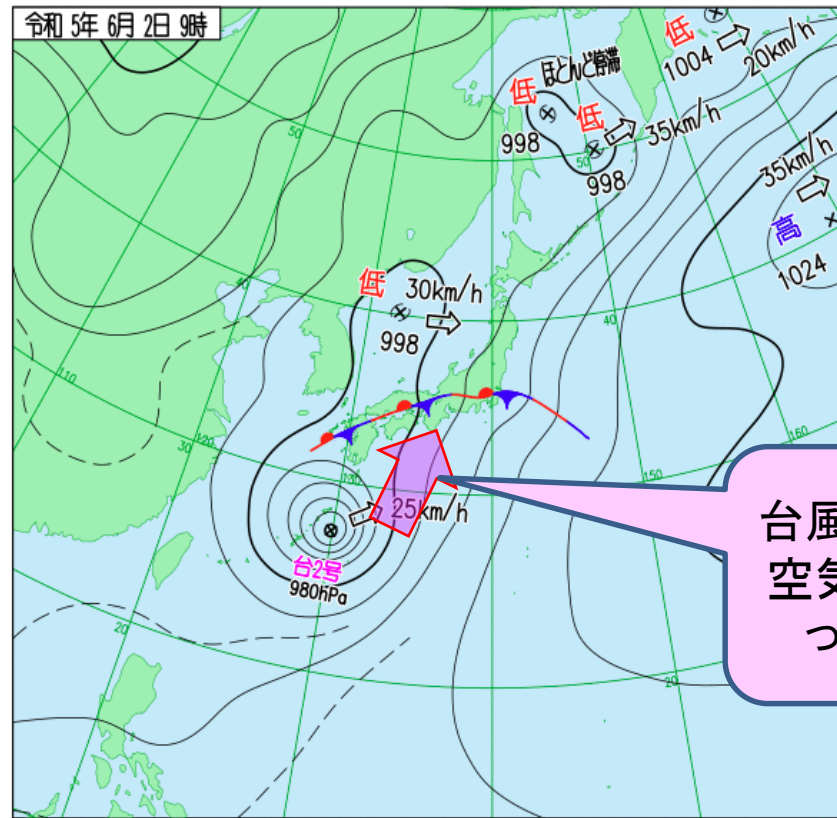
2023年6月2日

大阪管区気象台
気象防災情報調整官 小畠

気象実況

地上天気図

令和5年6月2日09時



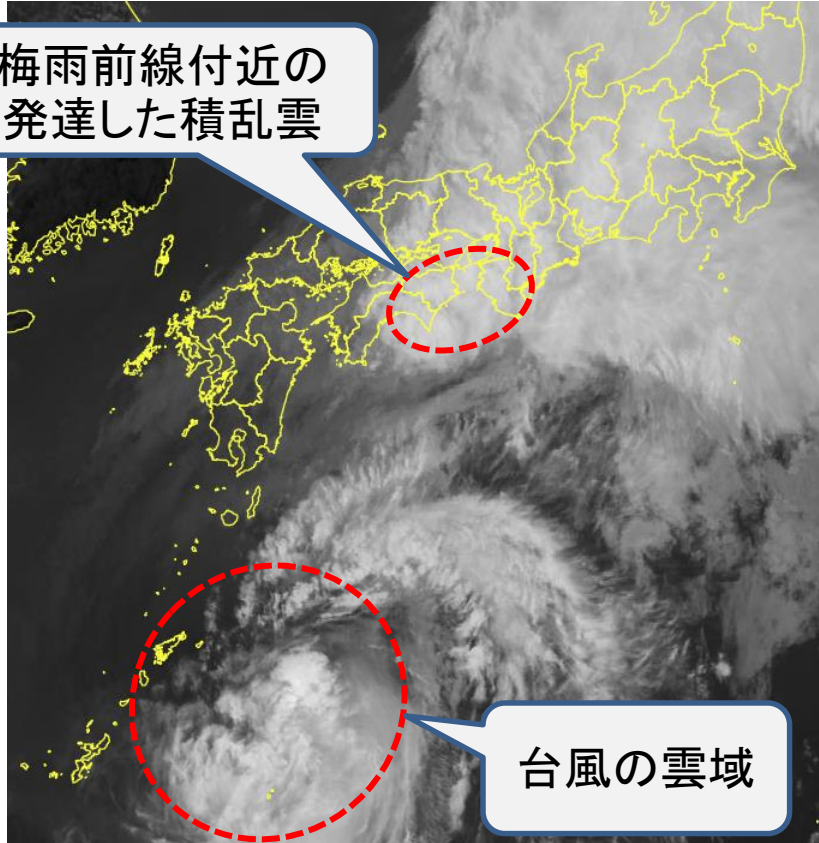
台風周辺の温かく湿った空気が梅雨前線に向かって流れ込んでいる

- 台風第2号は、日本の南を1時間におよそ25キロの速さで東北東へ進んでいる。
- 西日本にある梅雨前線に向かって台風周辺の暖かく湿った空気が流れ込み、梅雨前線の活動が活発になっている

気象衛星（赤外画像）

令和5年6月2日12時30分

梅雨前線付近の
発達した積乱雲

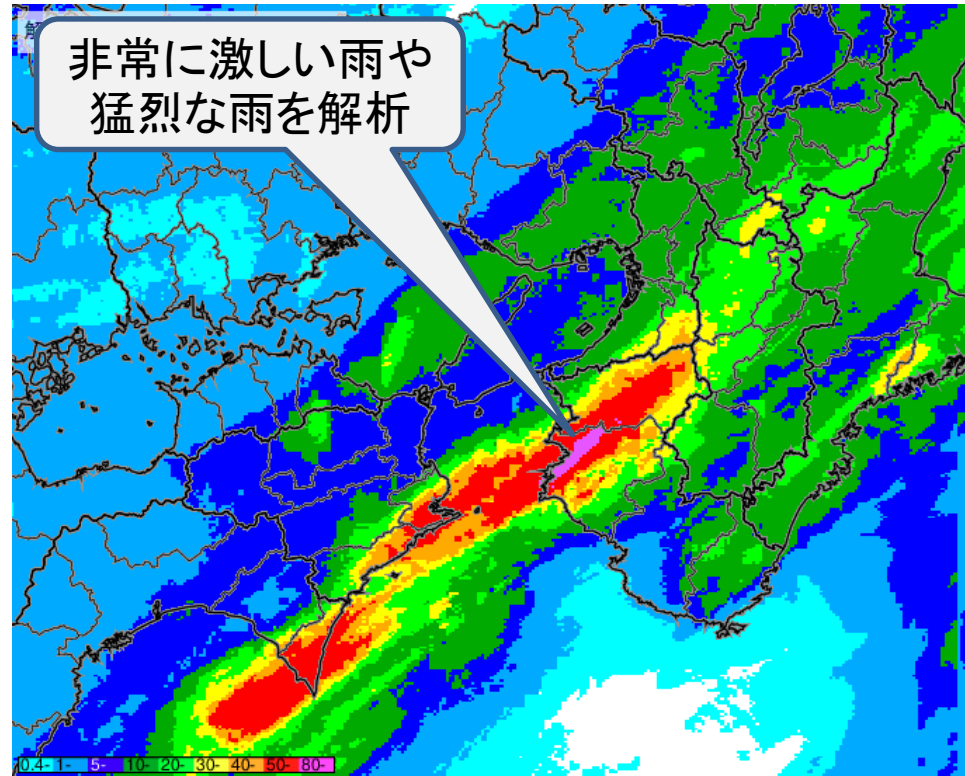


台風（Typhoon）の雲域

解析雨量（1時間降水量）

令和5年6月2日12時30分

非常に激しい雨や
猛烈な雨を解析



- 梅雨前線近傍の四国や近畿で発達した積乱雲が存在
- 特に和歌山県では、非常に激しい雨や猛烈な雨を観測

降り始めからの降水量

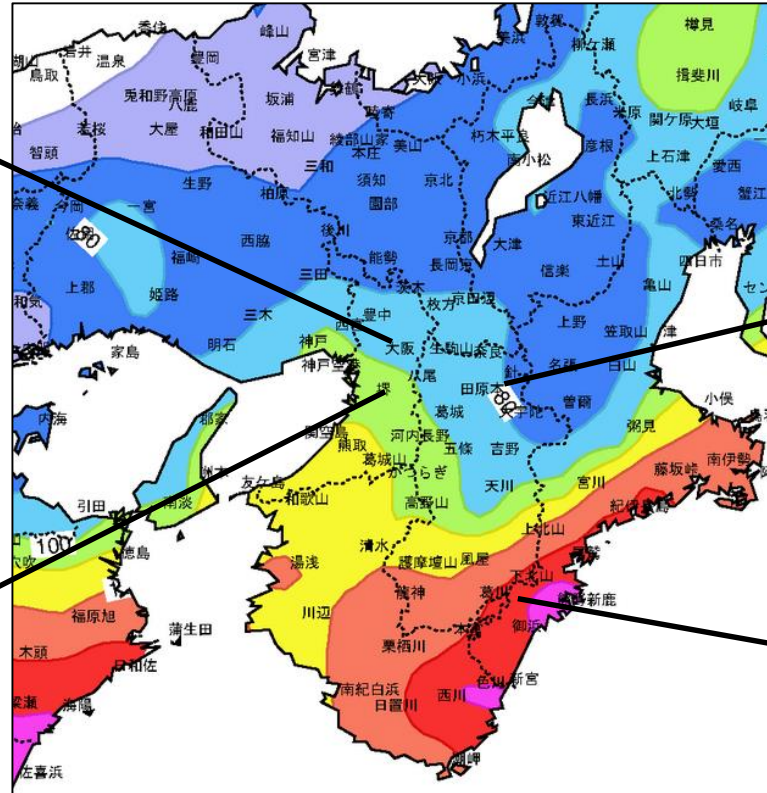
(2023年6月1日11時～6月2日12時) (※速報値)

大阪府
「生駒山 (イコマヤマ)」
(100.0ミリ)

奈良県
「田原本 (タワラモト)」
(89.5ミリ)

大阪府
「堺市堺区 (サカイシサカイ
ク)」
(117.5ミリ)

奈良県
「十津川村葛川 (トツカワ
ムラクズガワ)」
(185.5ミリ)

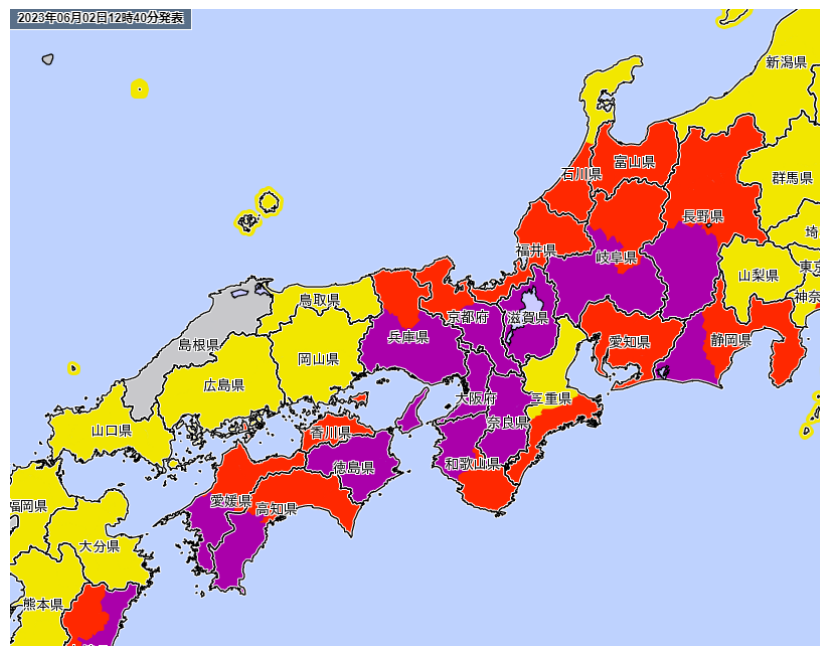


40 60 80 100 120 150 200 250

- 奈良県の大和川付近では、降り始めからの雨量がおおよそ100ミリを超える雨を観測。

土砂災害警戒情報・警報・注意報 の発表状況

2023年6月2日12時40分現在

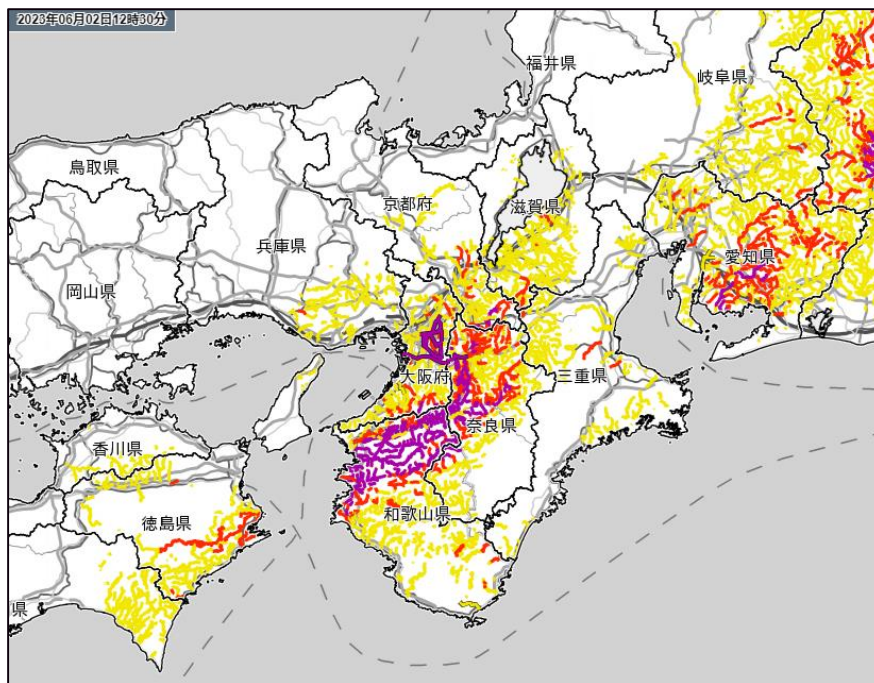


- 大雨特別警報
 - 特別警報(大雨以外)・高潮警報
土砂災害警戒情報
 - 警報(高潮以外)・高潮注意報(*1)
 - 注意報(高潮以外)・高潮注意報(*2)
 - 発表なし
- *1 高潮警報に切り替える可能性が高い
*2 上記以外の高潮注意報

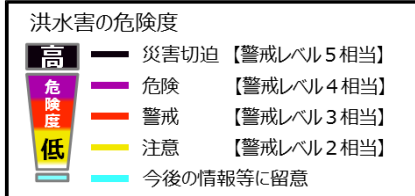
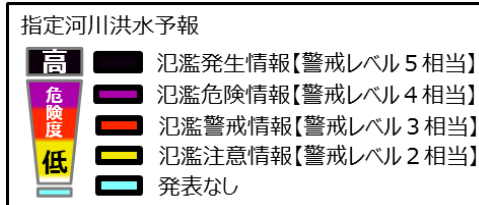
今後の予想を含めた最新の情報は地元の気象台が発表した気象情報をご利用ください。
(気象警報・注意報：<https://www.jma.go.jp/bosai/map.html#contents=warning>)

キキクル(危険度分布)

洪水害 2023年6月2日12時30分



地図出典：地理院タイル（加工して利用）等
© Japan Meteorological Agency 2020

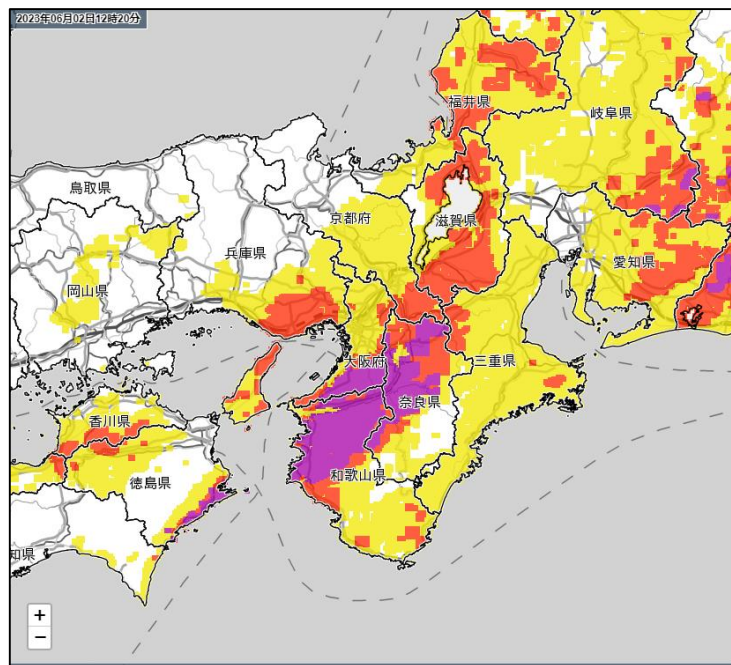


- 警戒レベル5に相当する「災害切迫」(黒)となっている場所では、**重大な災害が切迫しているか、すでに発生している可能性が高い状況**となっています。土砂災害警戒区域や浸水想定区域等の危険な場所からまだ避難できていない方は、いまいる場所よりも安全な場所へ直ちに移動等することが重要です。
- 警戒レベル4に相当する「危険」(紫)となっている場所では、**重大な災害がいつ発生してもおかしくない状況**となっています。危険な場所にいる方は速やかに安全な場所に避難することが重要です。

今後の予想を含めた最新の情報は地元の気象台が発表した気象情報をご利用ください。
(キキクル(危険度分布))：<https://www.jma.go.jp/bosai/risk/#elements:flood>)

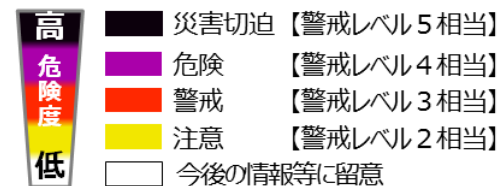
キキクル(危険度分布)

土砂災害 2023年6月2日12時20分



地図出典：地理院タイル（加工して利用）等
© Japan Meteorological Agency 2020

土砂災害の危険度

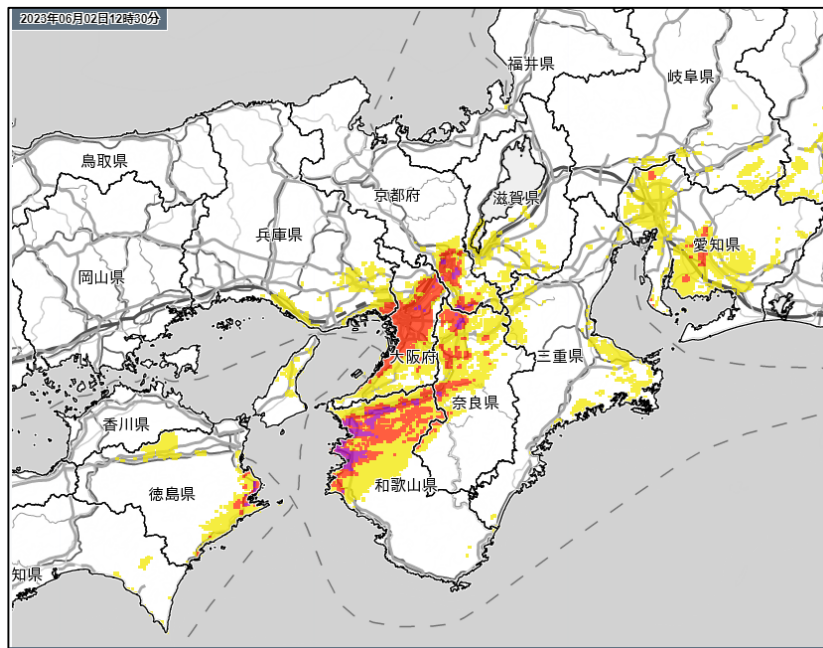


- 警戒レベル5に相当する「災害切迫」(黒)となっている場所では、**重大な災害が切迫しているか、すでに発生している可能性が高い状況**となっています。土砂災害警戒区域や浸水想定区域等の危険な場所からまだ避難できていない方は、いまいる場所よりも安全な場所へ直ちに移動等することが重要です。
- 警戒レベル4に相当する「危険」(紫)となっている場所では、**重大な災害がいつ発生してもおかしくない状況**となっています。危険な場所にいる方は速やかに安全な場所に避難することが重要です。

今後の予想を含めた最新の情報は地元の気象台が発表した気象情報をご利用ください。
(キキクル(危険度分布)：<https://www.jma.go.jp/bosai/risk/#elements:land>)

キキクル(危険度分布)

浸水害 2023年6月2日12時30分



地図出典：地理院タイル（加工して利用）等
© Japan Meteorological Agency 2020

浸水害の危険度



- | | |
|---|----------------|
| 黒 | 災害切迫【警戒レベル5相当】 |
| 紫 | 危険 |
| 赤 | 警戒 |
| 黄 | 注意 |
| 白 | 今後の情報等に留意 |

- 警戒レベル5に相当する「災害切迫」(黒)となっている場所では、**重大な災害が切迫しているか、すでに発生している可能性が高い状況**となっています。土砂災害警戒区域や浸水想定区域等の危険な場所からまだ避難できていない方は、いまいる場所よりも安全な場所へ直ちに移動等することが重要です。
- 警戒レベル4に相当する「危険」(紫)となっている場所では、**重大な災害がいつ発生してもおかしくない状況**となっています。危険な場所にいる方は速やかに安全な場所に避難することが重要です。

今後の予想を含めた最新の情報は地元の気象台が発表した気象情報をご利用ください。
(キキクル(危険度分布)：<https://www.ima.go.jp/bosai/risk/#elements:inund>)

近畿地方の防災シナリオ

		2日					3日							
		9-12時	12-15時	15-18時	18-21時	21-24時	0-3時	3-6時	6-9時	9-12時	12-15時	15-18時	18-21時	21-24時
		昼前	昼過ぎ	夕方	夜の はじめ頃	夜遅く	未明	明け方	朝	昼前	昼過ぎ	夕方	夜の はじめ頃	夜遅く
大雨(浸水)	近畿北部	■	■	■	■									
	近畿中部	■	■	■	■	■	■							
	近畿南部	■	■	■	■	■	■							
大雨(土砂)	近畿北部	■	■	■	■	■	■	■	■	■				
	近畿中部	■	■	■	■	■	■	■	■	■	■			
	近畿南部	■	■	■	■	■	■	■	■	■	■			
暴風	近畿北部陸上													
	近畿北部海上													
	近畿中部陸上	■	■	■	■	■	■	■	■	■	■	■	■	■
	近畿中部海上	■	■	■	■	■	■	■	■	■	■	■	■	■
	近畿南部陸上	■	■	■	■	■	■	■	■	■	■	■	■	■
	近畿南部海上	■	■	■	■	■	■	■	■	■	■	■	■	■
波浪	近畿北部													
	近畿中部	■	■	■	■	■	■	■	■	■	■	■	■	■
	近畿南部	■	■	■	■	■	■	■	■	■	■	■	■	■
雷	近畿北部													
	近畿中部						■	■						
	近畿南部						■	■						

■ 警報級 ■ 注意報級

2日の最大1時間降水量 2日12時~3日12時
24時間予想雨量 (多い所)

近畿北部 50ミリ
近畿中部 60ミリ
近畿南部 60ミリ

近畿北部 100ミリ
近畿中部 180ミリ
近畿南部 200ミリ

奈良県の防災シナリオ

		2日				3日							
		12-15時	15-18時	18-21時	21-24時	0-3時	3-6時	6-9時	9-12時	12-15時	15-18時	18-21時	21-24時
		昼過ぎ	夕方	夜の はじめ頃	夜遅く	未明	明け方	朝	昼前	昼過ぎ	夕方	夜の はじめ頃	夜遅く
奈良北部	大雨(土砂)												
	大雨(浸水)												
	洪水												
奈良南部	大雨・洪水												
	大雨(土砂)												
	大雨(浸水)												
	洪水												

警報級 注意報級

2日の最大1時間降水量 2日12時~3日12時
24時間予想雨量 (多い所)


奈良県北部 50ミリ
奈良県南部 50ミリ

奈良県北部 150ミリ
奈良県南部 200ミリ


参考

関連資料の掲載場所

※アイコンをクリックすると気象庁HPが表示されます。



[@JMA_bousai](https://twitter.com/JMA_bousai)
気象庁公式の防災情報アカウントを開設しました。台風接近や大雨のおそれがある場合等に、現況や今後の見通し、防災上の留意点、緊急会見の内容等を解説します。



気象庁の公式チャンネルです。緊急記者会見の様などをお届けします。最新の防災気象情報については、気象庁ホームページやツイッターをご覧ください。



- 避難行動判定フロー・避難情報のポイント（内閣府（防災担当））
http://www.bousai.go.jp/oukyu/hinanjouhou/r3_hinanjouhou_guideline/pdf/point.pdf
- 新型コロナウイルス感染症が収束しない中での避難について（内閣府（防災担当）・消防庁）
<http://www.bousai.go.jp/pdf/colonapoint.pdf>

(参考) 大雨による災害の留意事項①

大雨が降ると…

一瞬にして多くの人命や財産を奪ってしまう
土砂災害が発生！

崖崩れや土石流の発生を確認して
から避難することはできない。



広島市の土石流による被害の様子
(平成26年8月20日気象庁撮影)

平成26年8月豪雨では、広島県広島市で土石
流が発生し、人的被害をもたらした。

中小河川は**水位が急激に上昇！**

中小河川は、大雨が降ると短時間のうち
に急激な水位上昇が起こりやすい。



福岡県朝倉市を流れる北川の様子
(出典：国土地理院ホームページ)

平成29年7月九州北部豪雨では、福岡県朝倉
市の赤谷川、北川等で水位が短時間で上昇して
氾濫が発生し、人的被害をもたらした。

大河川は**広範囲・長時間浸水！**

大河川で水が堤防を越えたり堤防が
決壊したりすると、広範囲が長時間浸水
するなど大きな被害となる。



茨城県常総市の浸水被害
(資料：国土交通省関東地方整備局)

平成27年9月関東・東北豪雨では、鬼怒川の氾
濫で茨城県常総市の約3分の1の面積が浸水し、
浸水が概ね解消するまでに10日を要した。

ハザードマップを参考に、
キキクルや指定河川洪水予報を活用し、

安全に避難できる早い段階で避難開始を判断することが重要！

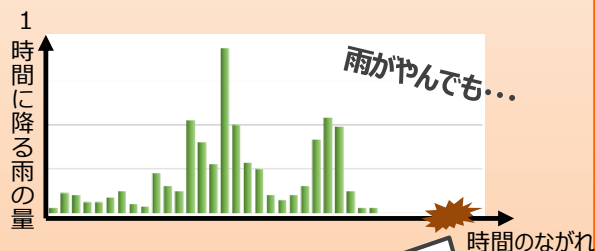


(参考) 大雨による災害の留意事項②

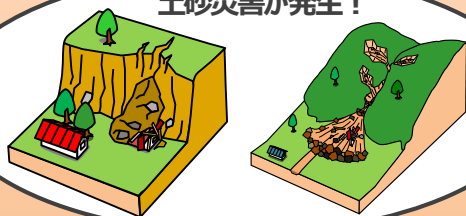
大雨がやんでも…

土砂災害の危険が継続!

雨が弱まったりやんだりしても、それまでに降った大雨により地盤が緩んだ状態が続き、土砂災害が発生することがある。

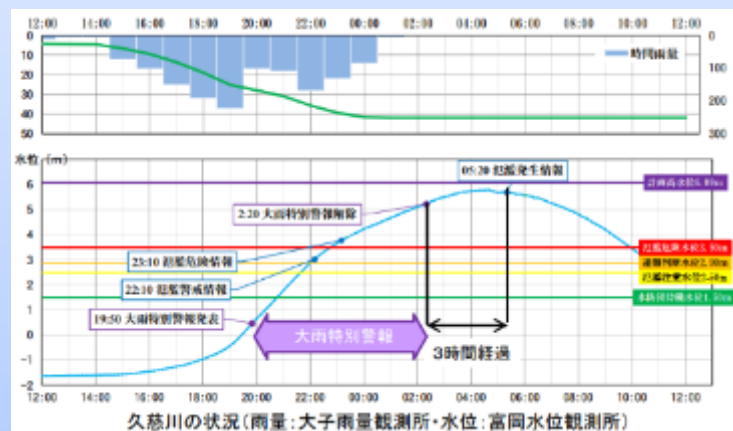
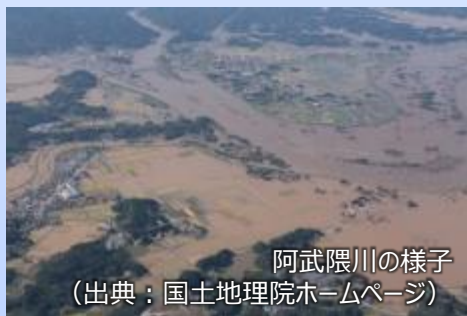


土砂災害が発生!



油断禁物! 大河川は時間差で増水

大河川は上流の雨により下流で遅れて増水する。このため、大雨が止んだ後であっても、水位が上昇し氾濫することがある。



(出展: 「第1回気候変動を踏まえた水災害対策検討小委員会」資料に加筆)

令和元年東日本台風では、吉田川、阿武隈川、石田川、蛇尾川、都幾川、越辺川、久慈川、千曲川の7河川で大雨特別警報解除後に氾濫発生情報を発表している。

避難先から家に帰る前に

自治体の避難情報や気象情報を確認することが大切!

危険な状況ではなくなったことを確認してから家に帰りましょう。



位置づけ・役割

<位置づけ>

大雨特別警報は、避難指示に相当する気象状況の次元をはるかに超えるような現象をターゲットに発表するもの。発表時には何らかの災害がすでに発生している可能性が極めて高い。

<役割>

- (1) 土砂災害警戒区域や浸水想定区域など、災害の危険性が認められている場所からまだ避難できていない住民が直ちに命を守る行動を徹底
- (2) 災害が起きないと思われているような場所においても災害の危険度が高まる異常事態であることの呼びかけ
- (3) 速やかに対策を講じないと極めて甚大な被害が生じかねないとの危機感を防災関係者や住民等と共有することによる、被害拡大の防止や広域の防災支援活動の強化

(参考) 5段階の警戒レベルと防災気象情報

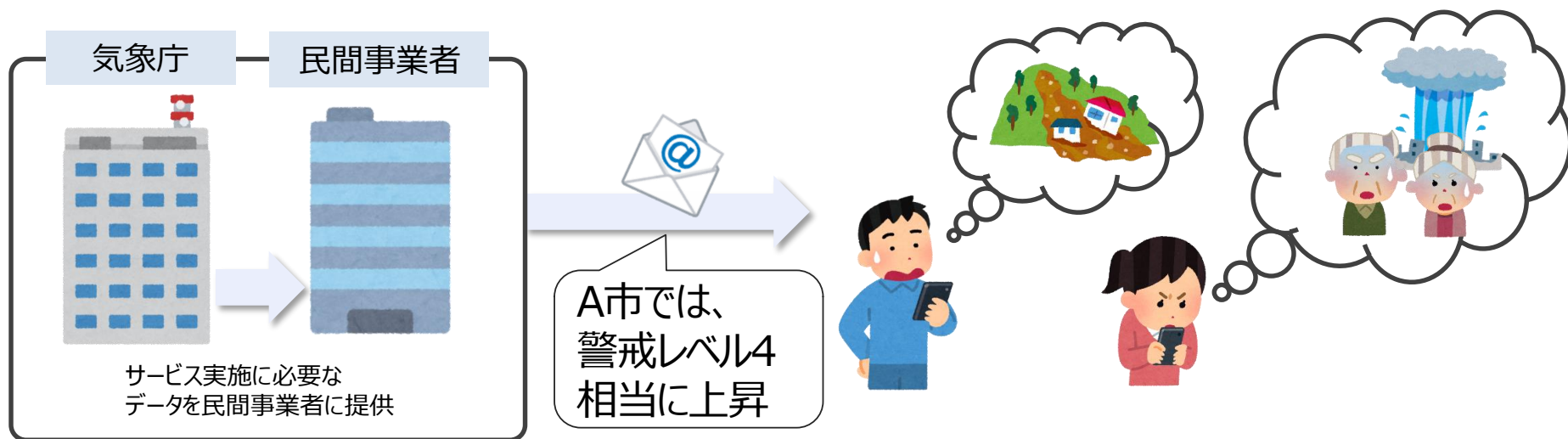
警戒レベル	住民が取るべき行動	市町村の対応	気象庁等の情報	キキクル (危険度分布)	相当する警戒レベル			
5	命の危険 直ちに安全確保！ ・すでに安全な避難ができず、命が危険な状況。いまいる場所よりも安全な場所へ直ちに移動等する。	緊急安全確保 ※必ず発令される情報ではない	大雨特別警報	災害切迫	氾濫発生情報	5相当		
<警戒レベル4までに必ず避難！>								
4	危険な場所から全員避難 ・台風などにより暴風が予想される場合は、暴風が吹き始める前に避難を完了しておく。	避難指示 第4次防災体制 (災害対策本部設置)	土砂災害警戒情報	高潮警報	高潮特別警報	危険	氾濫危険情報	4相当
3	危険な場所から高齢者等は避難 ・高齢者等以外の人も必要に応じ、普段の行動を見合わせ始めたり、避難の準備をしたり、自主的に避難する。	高齢者等避難 第3次防災体制 (避難指示の発令を判断できる体制)	※ 大雨警報 洪水警報	※ 高潮警報に切り替える可能性が高い注意報	警戒	氾濫警戒情報	3相当	
2	自らの避難行動を確認 ・ハザードマップ等により、自宅等の災害リスクを再確認するとともに、避難情報の把握手段を再確認するなど。	第2次防災体制 (高齢者等避難の発令を判断できる体制) 第1次防災体制 (連絡要員を配置)	大雨警報に切り替える可能性が高い注意報 大雨注意報 洪水注意報	高潮注意報	注意	氾濫注意情報	2相当	
1	災害への心構えを高める	・心構えを一段高める ・職員の連絡体制を確認	早期注意情報 (警報級の可能性)					

「避難情報に関するガイドライン」(内閣府)に基づき気象庁において作成

※ 夜間～翌日早朝に大雨警報(土砂災害)に切り替える可能性が高い注意報は、警戒レベル3(高齢者等避難)に相当します。

(参考)「キキクル(危険度分布)」の通知サービスについて

- 土砂災害や洪水等からの自主的な避難の判断に役立てていただくために、危険度が高まったときにメールやスマホアプリでお知らせするプッシュ型の通知サービス※1を実施しています。
- この通知は市町村からの避難指示等よりも先に届く場合があります。このため、通知を受信したときには、市町村からの避難指示等を確認するとともに、避難指示等が発令されていなくても、市町村内のどこで危険度が高まっているかを「キキクル(危険度分布)」の地図や河川の水位情報等で確認することで、自主的な避難の判断※2・3に活用いただけます。



※1 住民の主体的な避難の判断を支援する取組の一環として、気象庁の協力のもとで、以下のリンク先の5つの事業者が実施するものです。
(https://www.jma.go.jp/jma/kishou/known/bosai/ame_push.html)。

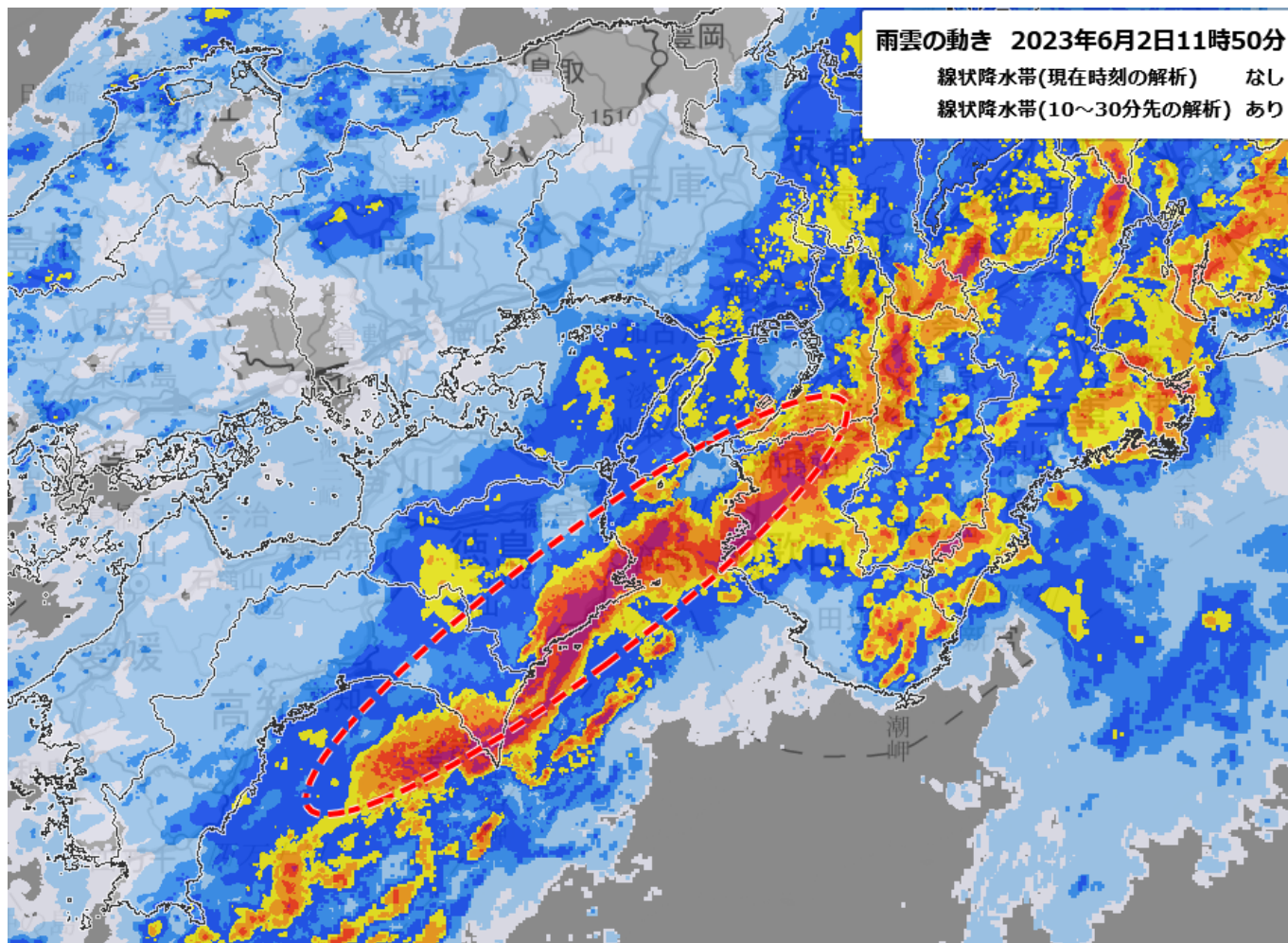
※2 離れた場所に暮らしている家族に避難を呼びかけることにも活用いただくことができます。

※3 避難にあたっては、指定された避難場所への避難がかえって危険な場合には、少しでも崖や沢から離れた建物や、少しでも浸水しにくい高い場所へ移動するなど、自らの判断でその時点で最善の安全確保行動をとることが重要です。

顕著な大雨に関する和歌山県気象情報 第1号

2023年06月02日12時01分 和歌山地方気象台発表

和歌山県北部では、線状降水帯による非常に激しい雨が同じ場所で降り続けています。命に危険が及ぶ土砂災害や洪水による災害発生の危険度が急激に高まっています。



降水強度

mm/h

80

50

30

20

10

5

1



大雨災害発生の危険度が急激に高まっている
線状降水帯の雨域
(現在時刻の解析)

顕著な大雨に関する奈良県気象情報 第1号

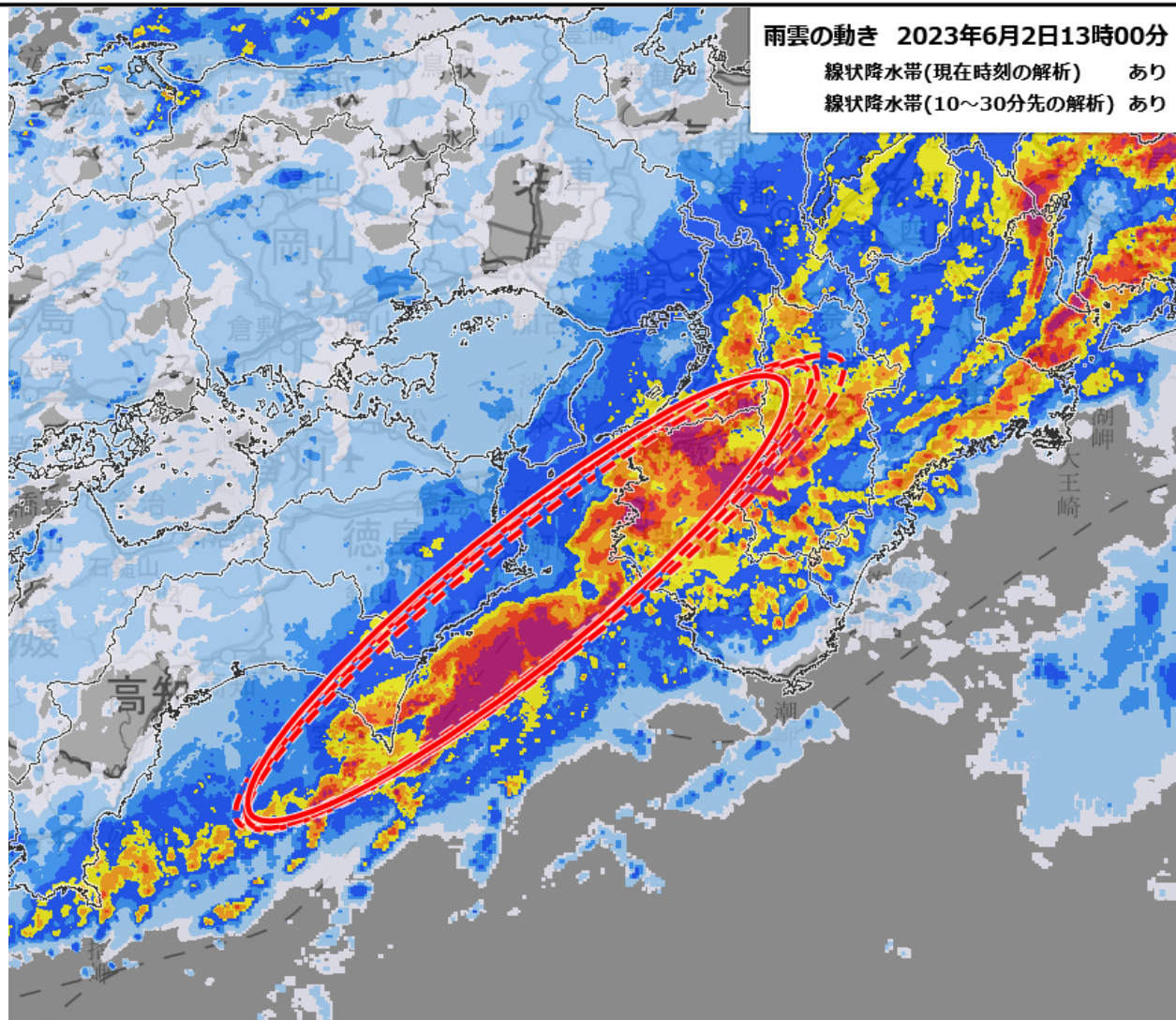
2023年06月02日13時10分 奈良地方気象台発表

奈良県南部では、線状降水帯による非常に激しい雨が同じ場所で降り続けています。命に危険が及ぶ土砂災害や洪水による災害発生の危険度が急激に高まっています。

雨雲の動き 2023年6月2日13時00分

線状降水帯(現在時刻の解析) あり

線状降水帯(10~30分先の解析) あり



降水強度

mm/h

80

50

30

20

10

5

1

大雨災害発生の危険度が急激に高まっている線状降水帯の雨域(現在時刻の解析)

令和5年6月2日（金）

台風第2号による大雨に関する 大阪管区気象台と近畿地方整備局 の合同会見

この資料は、6月2日14時30分時点の情報です。最新の情報は、国土交通省の各ホームページからご確認ください。

- 事前放流状況
- ダムの洪水調節状況
- 管内の水位上昇状況
- 指定河川洪水予報の発表状況 及び 今後の水位予測
- 大和川の浸水想定
- 各種情報掲載箇所

台風接近に備えた事前対応状況

ダムの事前放流の実施状況

※6月2日14時30分 時点

台風第2号の大雨に備え、近畿管内の1級水系では、国や水資源機構、利水者が管理するダムで事前放流等を実施。

凡例

- 府県管理ダム
- 利水ダム

どんど
呑吐ダム(加古川水系山田川)

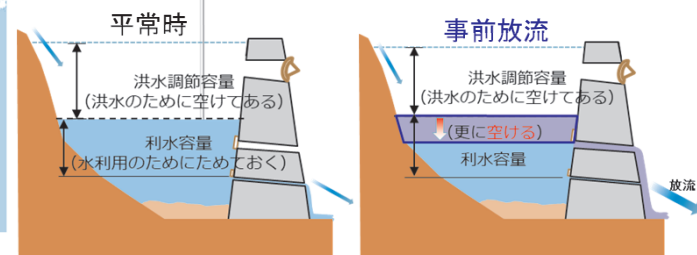
しらかわ
白川ダム(大和川水系高瀬川)



ふたつの
二津野ダム(新宮川水系熊野川)

りゅうがはな
龍ヶ鼻ダム(九頭竜川水系竹田川)

えいへいじ
永平寺ダム(九頭竜川水系永平寺川)



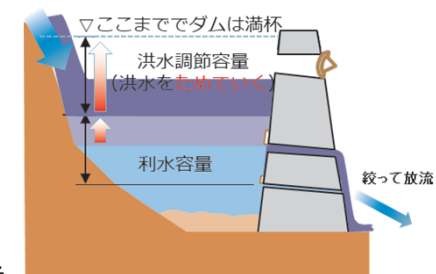
ダムの洪水調節状況

ダムの洪水調節の実施状況

※6月2日14時30分 時点

台風第2号の大雨により、近畿管内の1級水系では、水資源機構や府県が管理するダムで洪水調節を実施し、下流の水位を下げる取組を行っています。

ダム名	水系名	河川名	貯水位 (m)	全流入量 (m ³ /s)	全放流量 (m ³ /s)	観測時刻	基準諸量			管理区分	所管	所在地
							洪水貯留操作開始流量 (m ³ /s)	計画最大放流量 (m ³ /s)	異常洪水時防災操作開始水位(m)			
笹生川ダム	九頭竜川	真名川	526.03	64.29	8.79	14:30	63.00	140.00	528.00	自治体	笹・浄統管	福井県大野市
狭山池ダム	大和川	西除川	79.86	56.33	62.13	14:30	36.00	130.00	-	自治体	大阪府	大阪府大阪狭山市
諭鶴羽ダム	三原川	諭鶴羽川	174.21	9.96	9.37	14:30	7.00	26.00	-	自治体	洲本土木	兵庫県南あわじ市
天理ダム	大和川	布留川	254.56	9.51	4.87	14:30	5.00	5.00	266.70	自治体	奈良県	奈良県天理市
初瀬ダム	大和川	大和川	224.56	34.72	21.03	14:30	30.00	108.00	-	自治体	奈良県	奈良県桜井市
広川ダム	広川	広川	141.33	99.40	23.30	14:30	40.00	-	155.00	自治体	有田振興局	和歌山県有田郡広川町
二川ダム	有田川	有田川	189.32	1088.20	704.60	14:30	700.00	-	200.70	自治体	有田振興局	和歌山県有田郡有田川町
樺山ダム	日高川	日高川	193.90	1214.00	1092.50	14:30	600.00	-	203.50	自治体	日高振興局	和歌山県日高郡日高川町
七川ダム	古座川	古座川	108.04	392.30	219.10	14:30	103.00	-	115.80	自治体	東牟婁振興局	和歌山県東牟婁郡古座川町
切目川ダム	近畿その他	切目川	153.24	102.10	77.10	14:30	30.00	-	-	自治体	日高振興局	和歌山県日高郡印南町
室生ダム	淀川	宇陀川	288.68	329.67	297.32	14:30	300.00	300.00	295.50	水機構	室生ダム	奈良県宇陀市
布目ダム	淀川	布目川	280.81	118.68	106.70	14:30	100.00	150.00	284.00	水機構	布目ダム	奈良県奈良市
日吉ダム	淀川	桂川	178.37	168.08	148.51	14:30	150.00	150.00	191.40	水機構	日吉ダム	京都府南丹市



洪水調節時

管内の水位の状況

管内の水位の状況

※6月2日14時30分 時点

近畿地整管内では、以下の水位観測所で水位が上昇し、洪水予報や水位到達情報等の発表を行っております。

観測所名	水系名	河川名	水位 (m)	観測 時刻	洪水予報等	水防警報	基準水位(m)					水防団 待機	氾濫 注意	避難 判断	氾濫 危険	計画 高
							水防団 待機	氾濫 注意	避難 判断	氾濫 危険	計画高					
藤井	大和川	大和川	9.24 ↑	14:20	-	-	4.00	6.00	-	-	8.29					計画高水位超過
板東	大和川	大和川	4.69 ↓	14:20	氾濫危険	出動	2.00	3.00	3.50	4.10	5.64					氾濫危険水位超過
保田	大和川	曾我川	5.36 ↑	14:20	氾濫危険	出動	2.00	3.00	4.00	5.20	5.94					氾濫危険水位超過
柏原	大和川	大和川	4.46 ↑	14:20	氾濫危険	出動	1.50	3.20	4.50	5.10	7.32					氾濫注意水位超過
王寺	大和川	大和川	6.95 ↑	14:20	-	-	3.00	4.50	-	-	7.43					氾濫注意水位超過
河合	大和川	大和川	5.19 ↑	14:20	-	-	2.00	3.00	-	-	5.96					氾濫注意水位超過
貴志	紀の川	貴志川	4.81 ↑	14:20	発表なし	出動	2.50	4.50	5.50	-	7.50					氾濫注意水位超過
番条	大和川	佐保川	2.46 ↓	14:20	氾濫警戒	出動	1.00	2.40	2.70	3.20	3.92					氾濫注意水位超過
道明寺	大和川	石川	3.99 ↑	14:20	-	-	2.00	3.50	-	-	5.65					氾濫注意水位超過
竹房	紀の川	紀の川	3.90 ↑	14:20	-	-	1.50	2.50	-	-	8.40					氾濫注意水位超過
高島	紀の川	貴志川	4.19 ↑	14:20	-	-	2.50	4.00	-	-	6.20					氾濫注意水位超過
軍行橋	淀川	猪名川	2.79 ↑	14:20	-	-	1.50	3.00	-	-	5.57					水防団待機水位超過
三谷	紀の川	紀の川	3.30 ↑	14:20	発表なし	発表なし	2.00	3.50	4.60	4.80	6.80					水防団待機水位超過
麻生津	紀の川	紀の川	3.71 ↑	14:20	-	-	2.50	4.00	-	-	7.00					水防団待機水位超過
上名張・機構	淀川	名張川	4.51 ↑	14:20	-	-	3.50	5.00	-	-	6.50					水防団待機水位超過
船戸	紀の川	紀の川	4.69 ↑	14:20	発表なし	準備	4.00	5.00	6.80	7.00	10.90					水防団待機水位超過
槇尾山	淀川	宇治川	2.58 ↑	14:20	発表なし	-	2.00	3.00	3.50	3.60	-					水防団待機水位超過
千軒(機構)	淀川	一庫大路次川	2.42 ↑	14:20	-	-	2.00	2.70	-	-	-					水防団待機水位超過
虫生	淀川	猪名川	4.79 ↑	14:20	-	-	3.00	6.00	-	-	-					水防団待機水位超過
高岡	新宮川	相野谷川	2.62 ↑	14:20	発表なし	準備	2.00	3.10	3.84	-	4.57					水防団待機水位超過
万願寺	加古川	万願寺川	3.14 ↓	14:20	発表なし	待機	2.90	3.40	5.10	6.00	6.38					水防団待機水位超過
上食満	淀川	藻川	2.68 ↑	14:20	-	-	1.60	3.70	-	-	6.15					水防団待機水位超過
安部田・機構	淀川	宇陀川	2.74 ↑	14:20	-	出動	2.00	3.50	-	-	7.30					水防団待機水位超過
名張	淀川	名張川	5.26 ↑	14:20	発表なし	出動	4.50	6.00	6.80	7.60	7.99					水防団待機水位超過

指定河川洪水予報の発表状況 及び 今後の水位予測

指定河川洪水予報等の発表状況

※6月2日14時30分 時点

近畿地整官内では、現在大和川や支川の曾我川で **氾濫危険情報** を、支川の佐保川で **氾濫警戒情報** を発表しています。

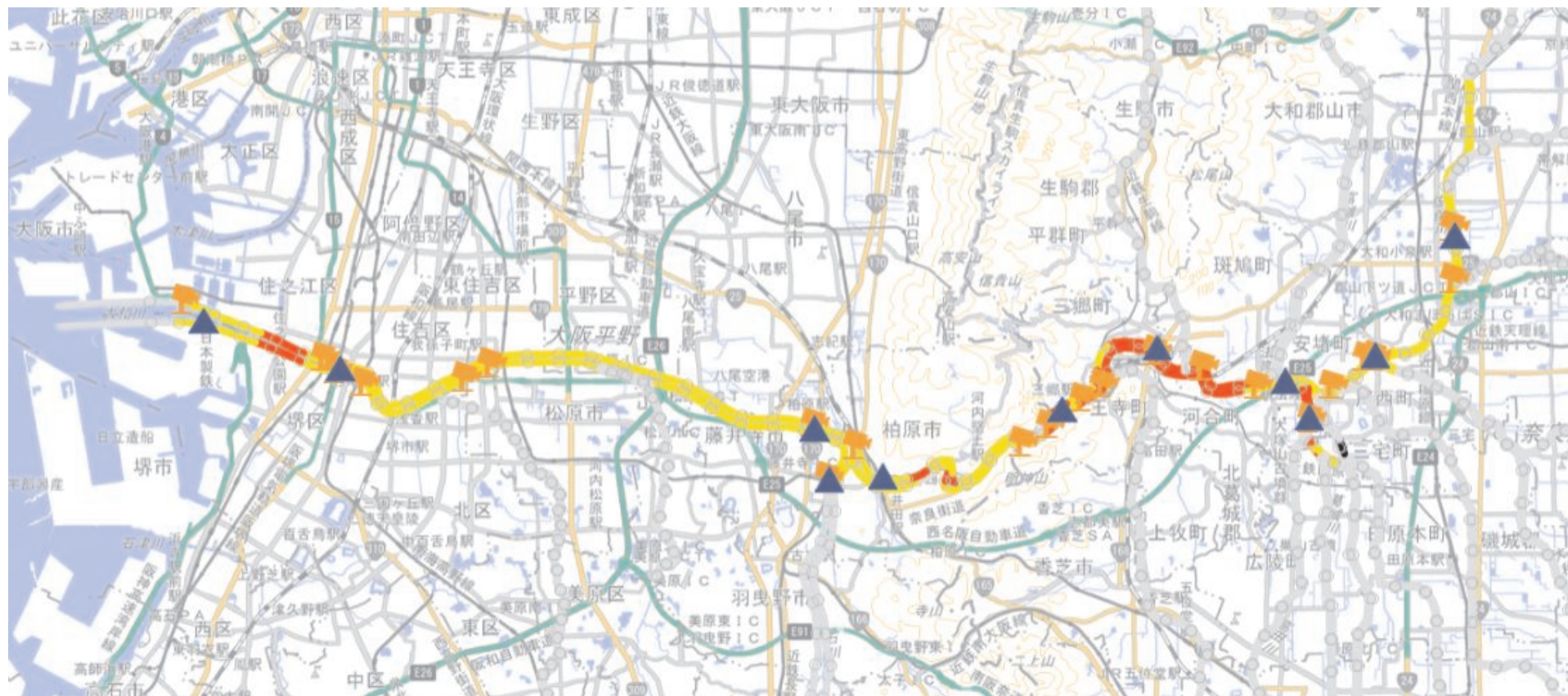
今後の雨によっては更に水位が上がるおそれがありますので、早めの避難をお願いします。



大和川管内の状況

※6月2日14時30分 時点

大和川の全域で、危険度が上がっている状況です

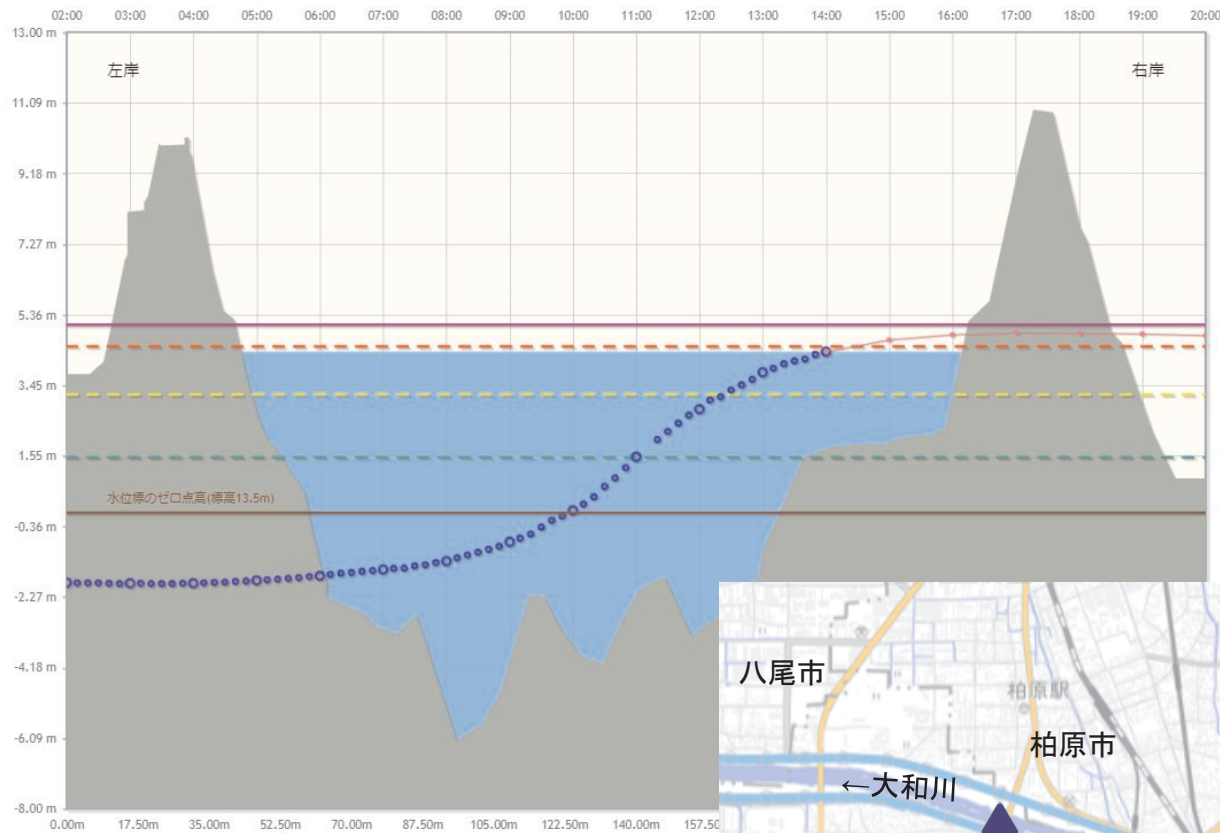


大和川の水位(柏原水位観測所) かしわら

※6月2日14時30分 時点

台風第2号大雨により、大和川の柏原水位観測所では、**氾濫注意水位**を超え、さらに上昇し、**氾濫危険水位**に近づく予測です。

川の近くは危険になってきますので、自治体の出す避難情報等に従い、早めの避難をお願いします。

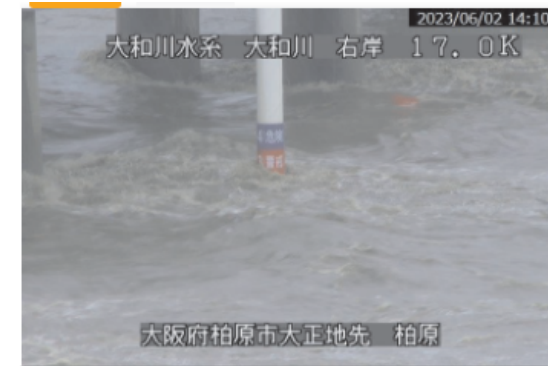


凡例

- : 過去から現在までの水位変化
- : 現在から6時間先までの水位予測



柏原のカメラ(平常時)



柏原のカメラ(現在)

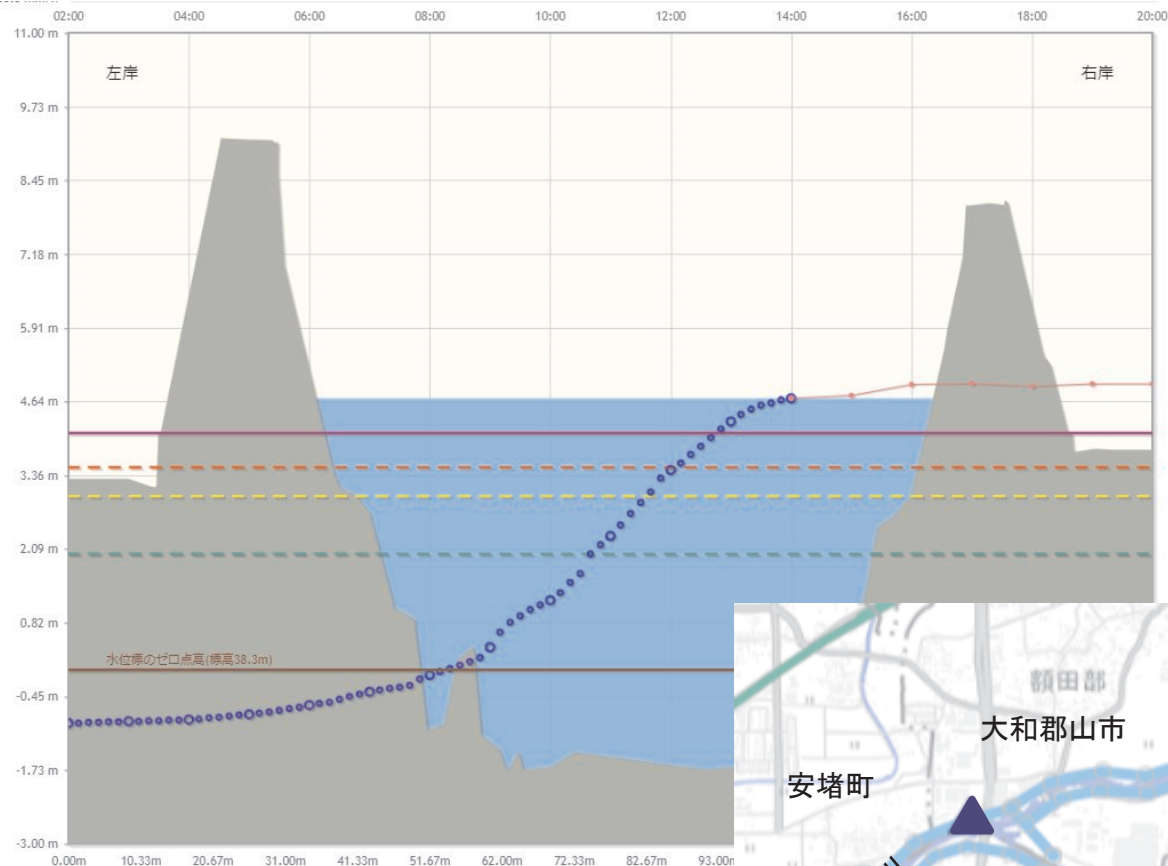
柏原水位観測所位置図

いたひがし 大和川の水位(板東水位観測所)

※6月2日14時30分 時点

台風第2号の大雨により、大和川の板東水位観測所では、**氾濫危険水位**を超え、さらに水位が上昇する予測です。

川の近くは危険になってきますので、自治体の出す避難情報等に従い、早めの避難をお願いします。



凡例

- : 過去から現在までの水位変化
- : 現在から6時間先までの水位予測



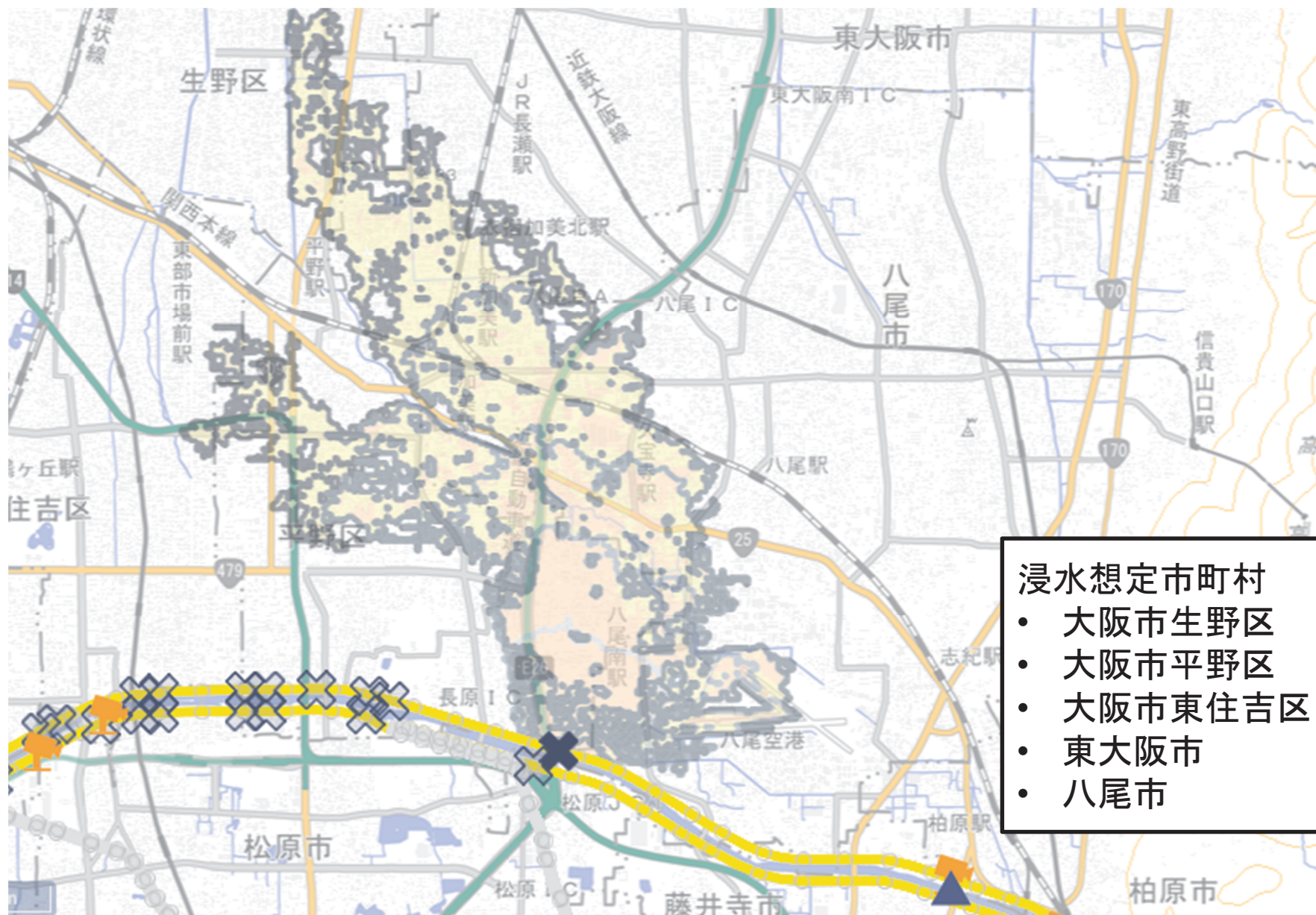
板東のカメラ(平常時)



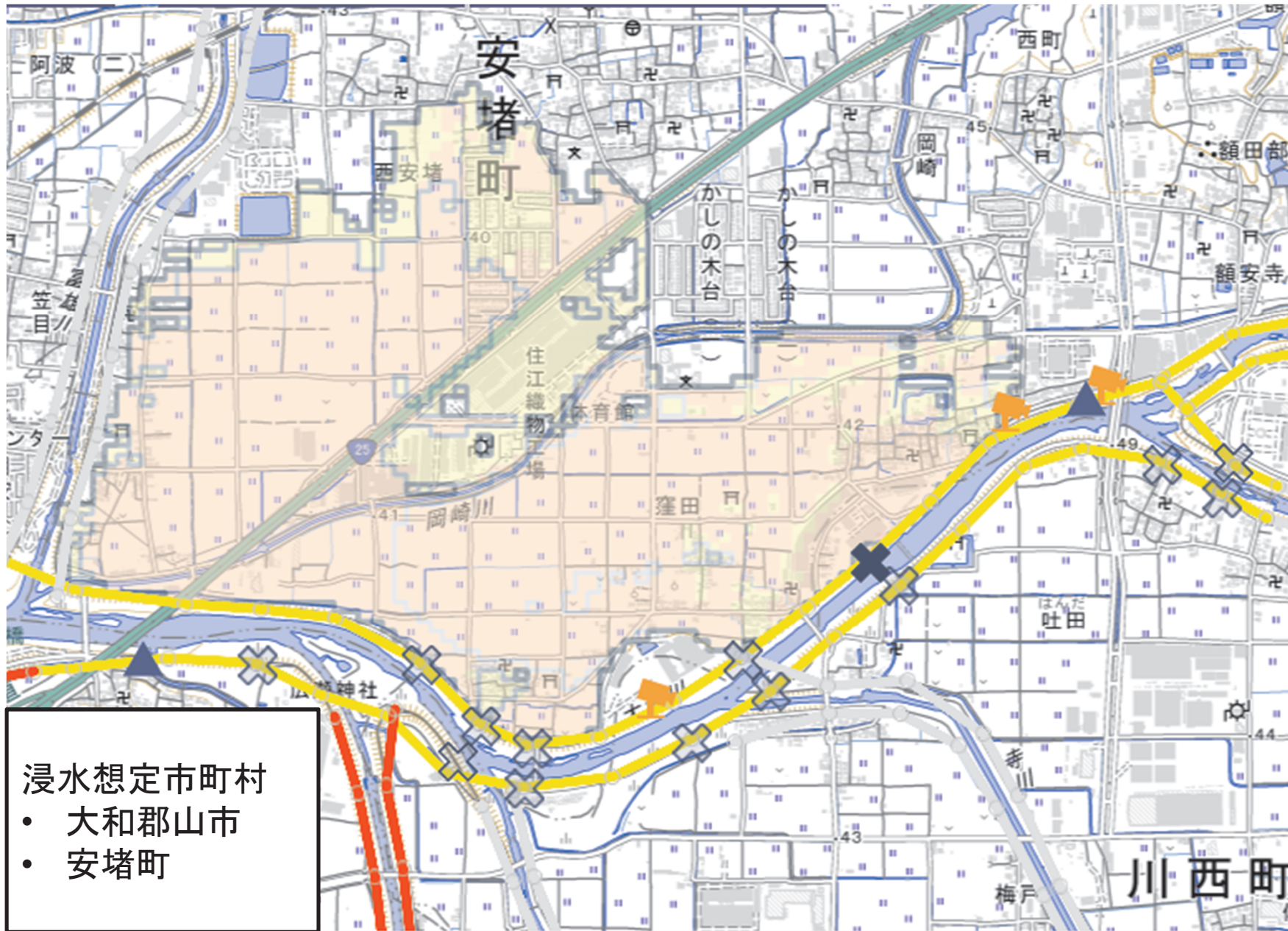
板東のカメラ(現在)

板東水位観測所位置図

柏原地点浸水想定図(想定最大)



板東地点浸水想定図(想定最大)



各種情報掲載箇所

川の防災情報での確認方法

全国の洪水の危険度（洪水予報等）^②

氾濫注意情報発表中の河川があります

情報の探し方を選ぶ

サイト内検索

フリー検索 市町村名から検索 河川名から検索 観測所名から検索

検索したいキーワードを入力してください（最大3つ）

検索

自宅等のリスクを調べる

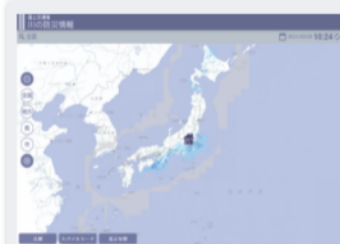
登録した地点の状況を確認できます。

地点を登録

地点を登録

地点を登録

地図から探す



日本地図を拡大し、見たい地域を選択できます。

市町村から探す



市町村内の各種情報をまとめて確認できます。

並べて見る



気象や水害・土砂災害に関する今の情報を確認できます。
（情報マルチモニタ）

情報の種類から探す

行政からの発表を調べる

川の状況を調べる



<https://www.river.go.jp>

各種情報を並べて見ることが出来ます。

川の防災情報での確認方法

国土交通省
川の防災情報 “気象”×“水害・土砂災害”
情報マルチモニタ

全国 北海道 東北 関東 北陸 中部 **近畿** 中国 四国 九州

近畿の状況

レーダ雨量 (XRAIN) 18:50

気象警報・注意報、土砂災害警戒情報 18:50

河川カメラ 18:50

川の水位情報 18:50

浸水の危険性が高まっている河川 18:51

強い降雨が観測されている雨量観測所 18:51

洪水予報、水位到達情報 18:50

ダム放流通知 18:50

洪水キキクル (危険度分布) 18:51

土砂キキクル (危険度分布) 18:52

水害リスクライン

避難情報

近畿地方の各種情報が並びます。

洪水予報の発表やダムの放流、キキクル、警報等の発表といった情報が並びます。

各種防災情報ツール等

■国土交通省 川の防災情報 “気象”×“河川・土砂災害”情報マルチモニタ

○気象情報、水害・土砂災害情報および災害発生情報等をパソコンやスマートフォンで一覧閲覧が可能。

URL: <https://www.river.go.jp/portal/>



■国土交通省ハザードマップポータルサイト

○災害リスク情報を1つの地図上で重ねて閲覧可能【重ねるハザードマップ】

○市町村のハザードマップを検索、閲覧可能【わがまちハザードマップ】

URL: <https://disaportal.gsi.go.jp/>



■浸水ナビ(地点別浸水シミュレーション検索システム)

○指定した地点における浸水シミュレーション(最大浸水領域・浸水深・グラフなど)の表示が可能

URL: <https://suiboumap.gsi.go.jp/>



■防災用語ウェブサイト

○防災に関する専門用語を詳しく解説

URL: <https://www.river.go.jp/kawabou/glossary/pc/top>



■防災情報提供センターサイト

○国土交通省が保有する防災情報を「国土交通省災害対応」「河川情報」「気象情報」「渇水情報」「道路情報」「地域の降雨状況」「地震・津波・火山・地殻変動情報」「港湾・海洋情報」の8カテゴリーに分類し、集約。

URL: <http://www.mlit.go.jp/saigai/bosaijoho/>



まとめ

台風接近により想定される被害

【河川の氾濫】

大雨による河川の氾濫の危険性があります。国が管理する大河川だけでなく、大河川に流入する支川や中小河川の氾濫にも注意が必要です。

台風から離れた地域でも警戒が必要です。

【高潮】

高潮と河川の増水が重なると、河口に近いところでは氾濫発生危険性が更に高まります。

【低い土地の浸水】

大雨により水路や排水溝などから水があふれ、低い土地での浸水の危険性があります。

【土砂災害】

大雨による土砂災害（土石流、地すべり、がけ崩れ）の危険性があります。これまでの雨により地盤が水を含んでいる地域では、より一層の警戒が必要です。

安全確保に関するお願い

- 市町村が作成しているハザードマップなどを確認し、浸水の可能性や避難する場所・経路などを把握するとともに、避難への備えを行ってください。
- 気象・河川の情報や市町村が発表する避難情報（避難指示など）に留意し、早めの行動を心がけてください。
- 河川氾濫の恐れがある場合などに、暗くなってからの移動は危険を伴う場合があるため、明るいうちに安全なところへ避難するなど、早めに身の安全を確保してください。
- 避難先は市町村が指定する避難場所・避難所に限らず、安全な場所にある親戚・知人宅などでも構いません。
- 増水時に川の様子を見に行くことは極めて危険です。川に近づかないようにして下さい。

台風に伴い

非常に激しい雨が降るおそれ

洪水氾濫、内水氾濫、土砂災害に

嚴重に警戒が必要！

各自治体の情報等を取り入れ、

明るい時間での避難、早めの避難行動

に備えてあらかじめ準備をお願いします。

府縣市リエゾン派遣状況、災害対策機械の出動状況

6月2日14:30現在

○ 府県、市へのリエゾン派遣状況

【府県】計3名

奈良県庁	: 1名 (情報収集活動中)	13:45到着済み)
大阪府庁	: 1名 (情報収集活動中)	12:50到着済み)
和歌山県庁	: 1名 (急行中)	15:10到着予定)

【市町】計3名

大和郡山市	: 派遣準備中
三郷町	: 派遣準備中
柏原市	: 派遣準備中

○ 災害対策機械の出動状況

ポンプ車	8台	大和川河川事務所へ派遣手配済み(15:30発予定)
ポンプ車	2台	大和川河川事務所へ派遣手配中
照明車	2台	大和川河川事務所へ派遣手配済み(15:30発予定)
Car-Sat	1台	大和川河川事務所に向け出発済み(13:45発)
衛星通信車	1台	大和川河川事務所へ派遣手配中