

令和6年能登半島地震 能登半島 道路の緊急復旧の状況

令和6年1月6日(土)
05時00分時点

- 1/4から国道249号の緊急復旧に着手。24時間体制を構築し、海側の国道249号の復旧に向け、(一社)日建連により緊急復旧作業を順次実施。
- 沿岸部では被災箇所が多数確認されている状況だが、関係機関とも連携し、陸路のアクセス確保にむけ道路の緊急復旧を推進



国道249号トンネル坑口崩落



国道249号法面崩落



国道249号被害



至 志賀町 至 輪島市
(主)七尾輪島線(県道1号線)
緊急復旧完了

整備局道路情報管理官を金沢河川国道事務所に派遣し、体制強化

これまでの県道復旧に加え、全国の地方整備局職員(TEC-Force)による地区内道路の調査を開始(1/6~延べ328名を予定)



奥能登2市2町へのアクセスルート

1/6 6時00分時点



【通行可能】
県道1号(七尾輪島線)

【通行可能】珠洲道路

【通行可能】
県道7号(穴水門前線)

【通行可能】
県道6号(宇出津町野線)

輪島市役所
門前支所

穴水町役場

能登町役場

【通行可能】
国道249号

6日6時から通行可能

徳田大津JCT

能越
自動車道

田鶴浜
IC

七尾
IC

七尾城山
IC

県道46号
(長瀬田輪島線)

県道2号
(七尾羽咋線)

国道159号

国道470号
(能越自動車道)

能登巨匠T9

令和6年能登半島地震(最大震度7)による土砂災害発生状況

土砂災害発生件数

48件

【被害状況】

人的被害：確認中
家屋被害：確認中

地震の概要
・発生日時：令和6年1月1日16時10分
・震源地：石川県能登地方(北緯 37.5度、東経137.3度)

いといがわし なかのくち
新潟県糸魚川市中野口



たかおかしおた
富山県高岡市太田



すずし しみずまち
石川県珠洲市清水町



石川県	28件
新潟県	11件
富山県	9件

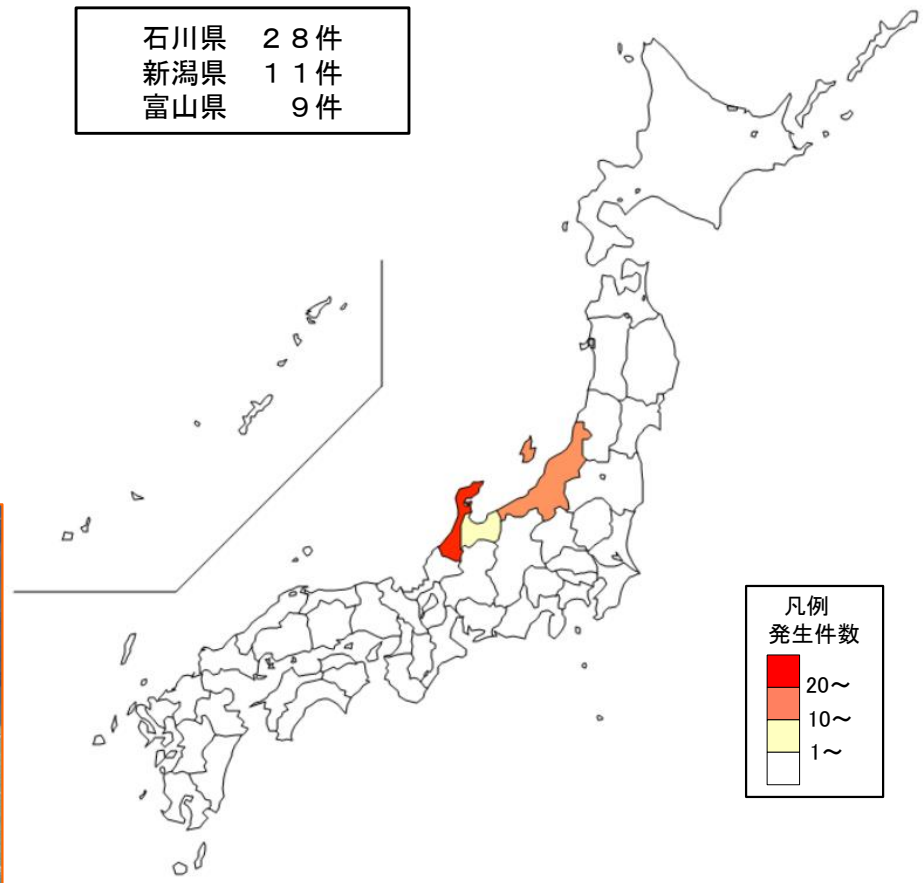
わじまし くまのまち
石川県輪島市熊野町



すずし にえまち
石川県珠洲市仁江町



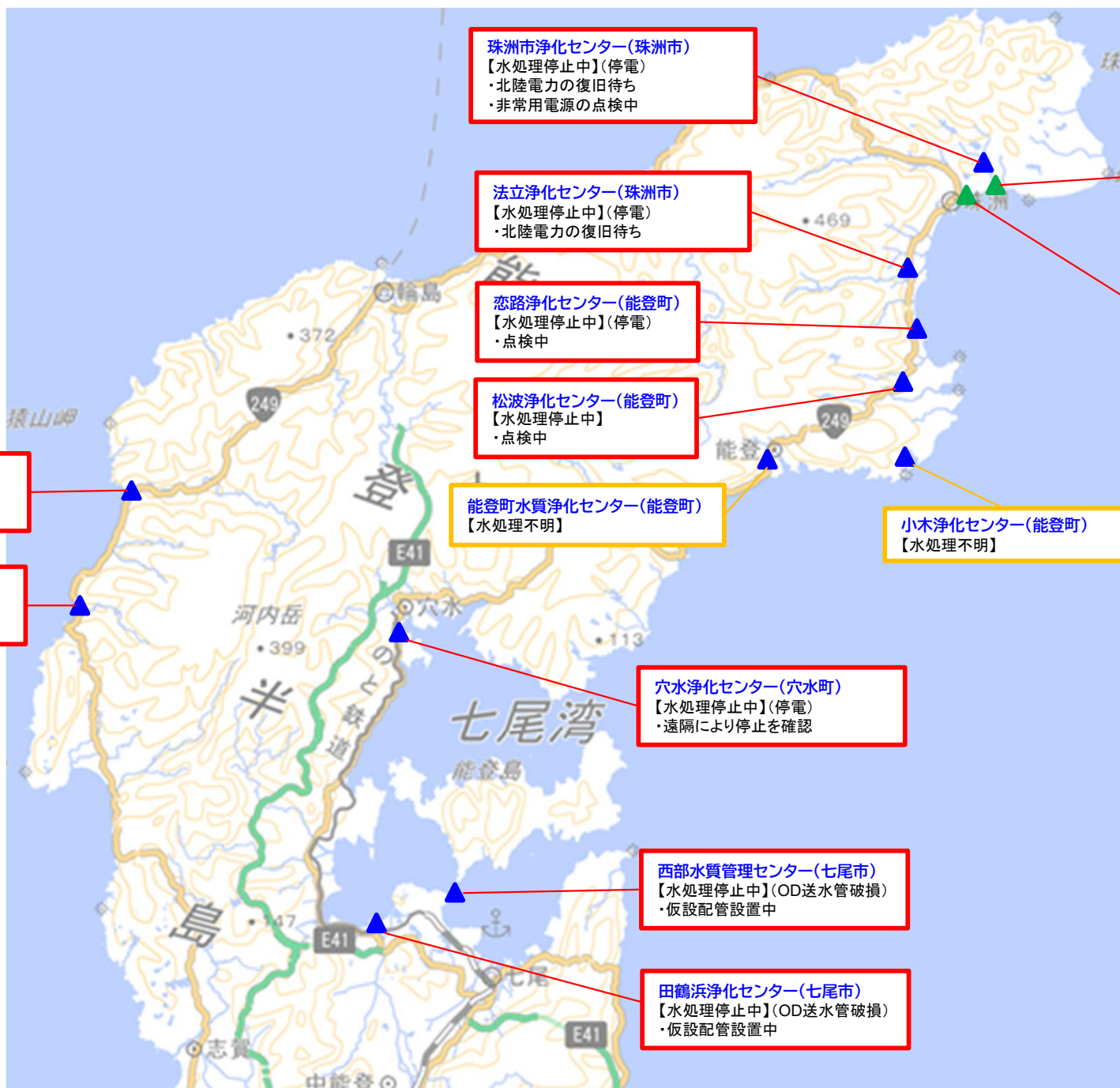
わじまし いちのせまち
石川県輪島市市ノ瀬町



※これは速報値であり、今後数値等が変わる可能性があります。

令和6年能登半島地震に伴う下水道施設の被害状況(石川県)

令和6年1月6日
6:30時点



門前水質管理センター(輪島市)
【水処理停止中】(停電)
・北陸電力の復旧待ち

剱地浄化センター(輪島市)
【水処理停止中】(停電)
・北陸電力の復旧待ち

珠州市浄化センター(珠洲市)
【水処理停止中】(停電)
・北陸電力の復旧待ち
・非常用電源の点検中

法立浄化センター(珠洲市)
【水処理停止中】(停電)
・北陸電力の復旧待ち

恋路浄化センター(能登町)
【水処理停止中】(停電)
・点検中

松波浄化センター(能登町)
【水処理停止中】
・点検中

能登町水質浄化センター(能登町)
【水処理不明】

小木浄化センター(能登町)
【水処理不明】

熊谷污水中継ポンプ場(珠洲市)
【揚水機能停止中】
・仮設電源を用いて点検を実施した結果
機能停止を確認

野々江污水中継ポンプ場(珠洲市)
【揚水機能停止中】
・浸水解消後に点検実施予定

穴水浄化センター(穴水町)
【水処理停止中】(停電)
・遠隔により停止を確認

西部水質管理センター(七尾市)
【水処理停止中】(OD送水管破損)
・仮設配管設置中

田鶴浜浄化センター(七尾市)
【水処理停止中】(OD送水管破損)
・仮設配管設置中

- 【凡例】
- ▲ 処理場
 - ▲ ポンプ場
 - 停止中
 - 不明

令和6年能登半島地震に伴う河川の対応状況等について

令和6年1月6日 5:00時点

国土交通省 水管理・国土保全局

- 国管理河川では、5県（新潟、富山、石川、福井、長野）に所在する12水系17河川で点検を完了。4水系4河川16箇所にて堤防沈下、天端クラック等を確認、信濃川（しなのがわ）水系信濃川における緊急復旧工事の完了を含め、必要な応急対策は実施済。
- 県管理河川では、6県（新潟、富山、石川、福井、長野、岐阜）が管理する122水系554河川のうち、86水系481河川で点検完了、残る河川は点検実施中。新潟県、富山県、石川県、福井県が管理する41水系56河川で、護岸損傷、天端クラック等を確認、応急対策を順次実施中。石川県管理の河原田川（かわらだがわ）水系河原田川、山田川（やまだがわ）水系山田川において、土砂崩れによる河道埋塞が発生し家屋等が浸水。河原田川についてはTEC-FORCEによる現地調査を実施中。山田川については応急工事の準備中。
- ダムでは、点検対象ダム96ダムの全てで一次点検を終了。うち94ダムは点検完了・異常なし。残り2ダム（石川県管理）は、一次点検により損傷を確認し、二次点検にて詳細を確認中（北河内（きたかわち）ダム：貯水池周辺斜面に小規模崩落、ダム堤内のポンプ故障。小屋（おや）ダム：ダム天端の舗装に一部クラック等）。損傷を確認した2ダムでは、応急対策を実施中とともに、現地調査に先立ち、専門家（国総研）によるヘリ画像に基づく調査を実施中。

河川の被害状況: 国管理 県管理

ダムの被害状況: 県管理

＜石川県管理ダム＞
北河内（きたかわち）ダム（能登町）
貯水池周辺斜面の小規模崩落等
小屋（おや）ダム（珠洲市）
ダム天端の舗装に一部クラック等

応急対策実施中
専門家（国総研）による
ヘリ画像に基づく
調査実施中

＜国管理河川＞
関川（せきかわ）水系関川（新潟県上越市）
護岸損傷、管理用通路クラック 3箇所

応急対策済

＜新潟県管理河川＞
7水系9河川

＜富山県管理河川＞
7水系11河川

＜国管理河川＞
庄川（しょうがわ）水系庄川（富山県射水市）
天端クラック等 ※応急対策済

応急対策済

＜国管理河川＞
小矢部川（おやべがわ）水系小矢部川（富山県小矢部市）
天端クラック 2箇所

応急対策済

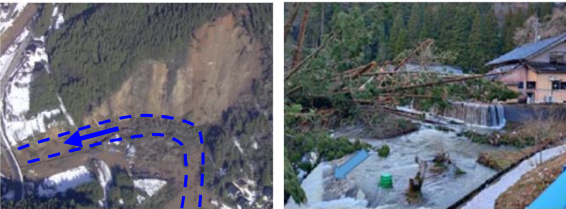
＜福井県管理河川＞
1水系1河川



＜国管理河川＞
信濃川（しなのがわ）水系信濃川
（新潟県新潟市、長岡市）
堤防沈下、天端クラック等 10箇所

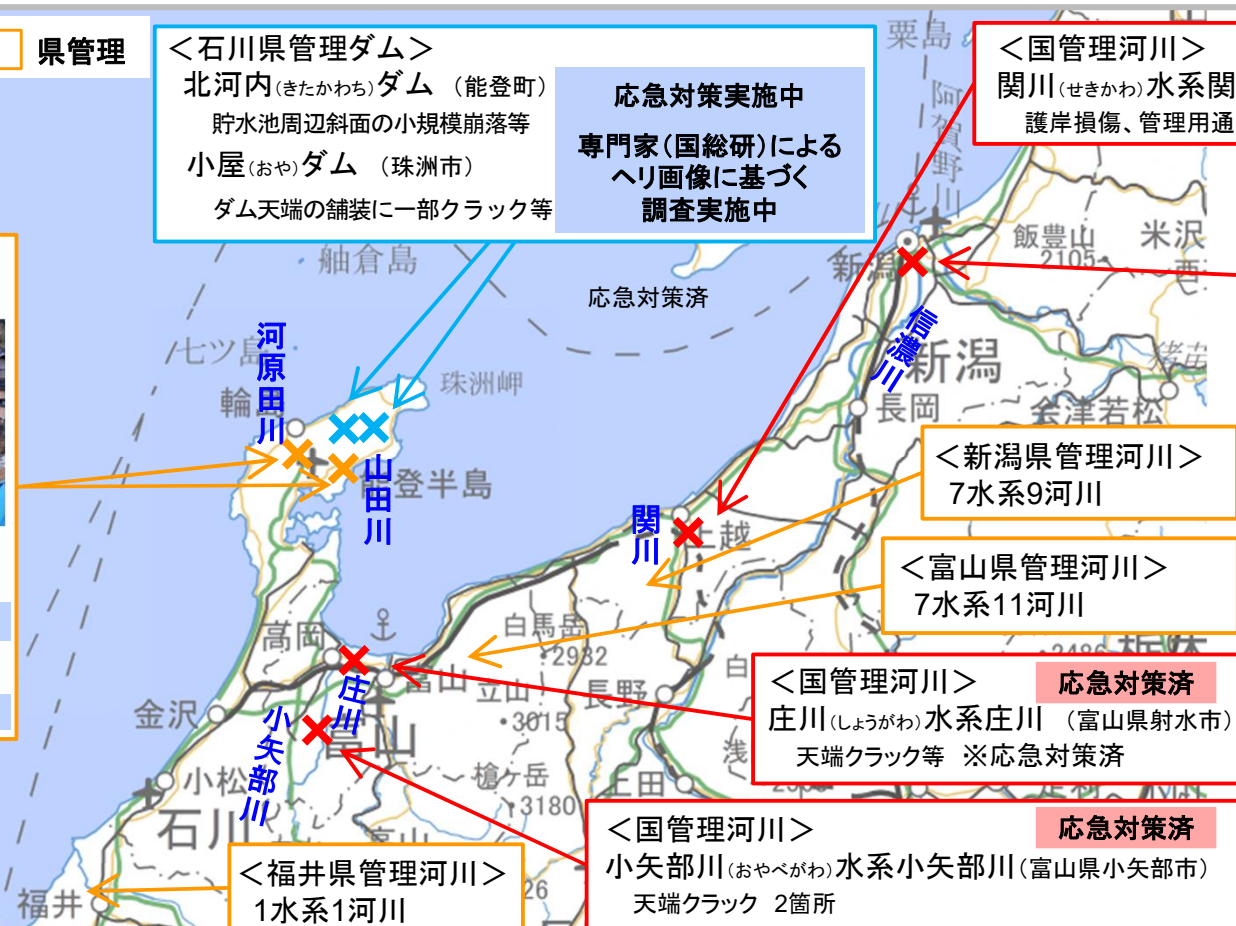
応急対策済

＜石川県管理河川＞
26水系35河川



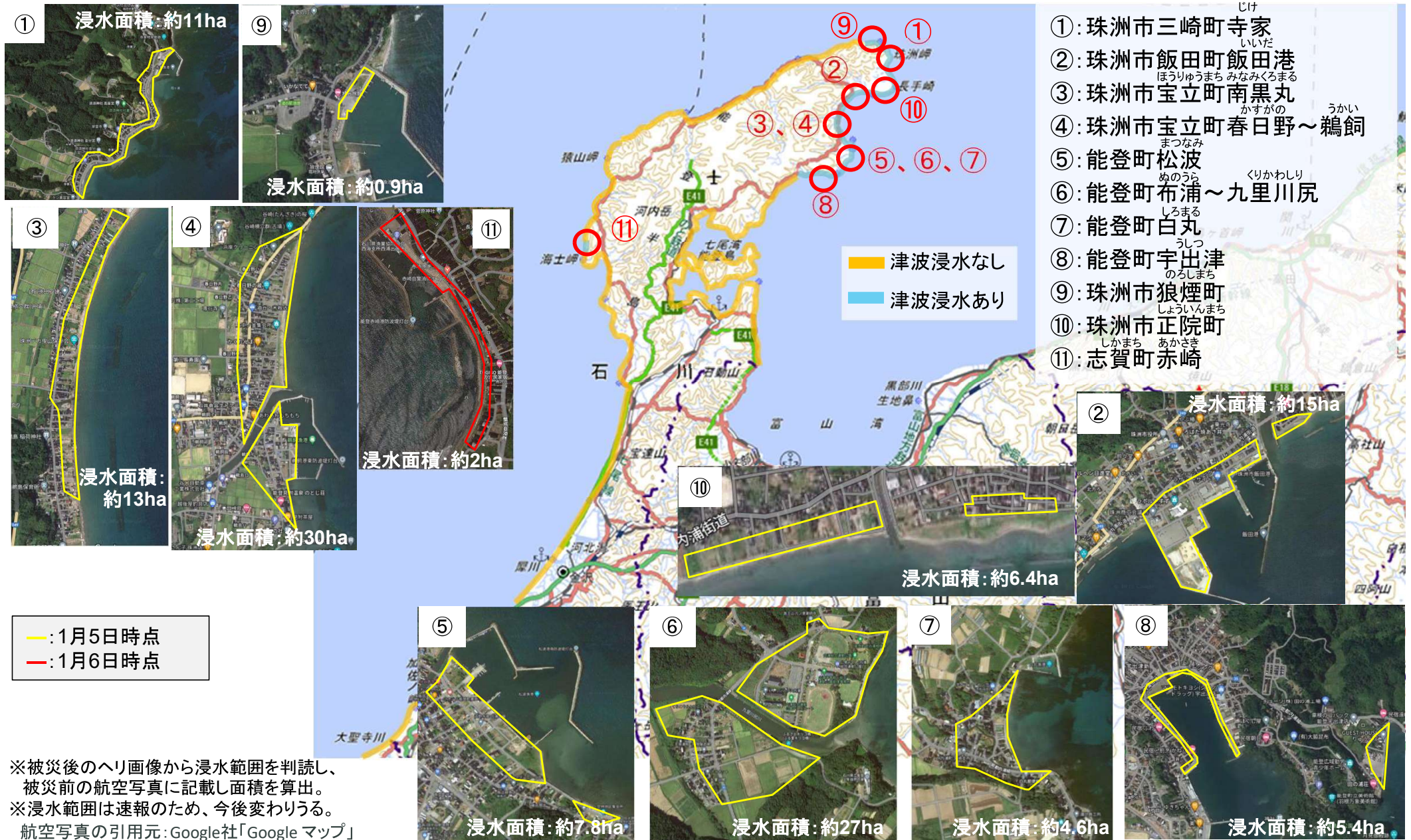
河原田川（かわらだがわ）水系河原田川（輪島市）
河道埋塞 TEC-FORCE 現地調査中

山田川（やまだがわ）水系山田川（能登町）
河道埋塞 応急工事の準備中



令和6年1月6日 6:00時点

○石川県・北陸地整の防災ヘリ等による画像を判読した結果、石川県珠洲市、能登町及び志賀町において約120haの津波浸水を確認。家屋被害や浸水深は現時点で不明。



※被災後のヘリ画像から浸水範囲を判読し、被災前の航空写真に記載し面積を算出。
 ※浸水範囲は速報のため、今後変わります。
 航空写真の引用元: Google社「Google マップ」

令和6年能登半島地震の影響による鉄道の運行状況について

③事業者4路線で運転見合わせ中

〇1月3日以降に再開した路線

- ・JR西日本 七尾線(津幡駅～高松駅間) (3日8時50分頃)
- ・富山地方鉄道 立山線(岩峠寺駅～立山駅間) (3日9時52分頃)
- ・あいの風とやま鉄道(倶利伽羅駅～高岡駅間) (3日12時00分頃)
- ・IRいしかわ鉄道(津幡駅～倶利伽羅駅間) (3日12時20分頃)
- ・JR西日本 高山線(猪谷駅～越中八尾駅間) (3日18時30分頃)
- ・北陸鉄道 浅野川線(全線)(4日始発から)
- ・JR西日本 氷見線(全線)(6日始発から)

①のと鉄道 七尾線

- ・穴水駅構内: レール損傷、ホーム損傷、駅舎損傷等
 - ・その他: 複数箇所で路盤損傷、土砂流入等
 - ・運休区間: 七尾駅～穴水駅間
- ※被害が大きく運転再開の見込みが立っていない
(1月5日 のと鉄道より発表)

1月9日より現地調査実施予定

- ・鉄道局 2名
- ・北陸信越運輸局 3名
- ・鉄道・運輸機構 鉄道災害調査隊(RAIL-FORCE) 7名

②JR西日本 七尾線

- ・羽咋(はくい)駅構内: ホーム損傷等
 - ・その他: 多数の箇所被害
 - ・運休区間: 高松駅～和倉温泉駅間
- ※高松駅～羽咋駅間は、運転再開には少なくとも2週間以上かかる見込み
羽咋駅～和倉温泉駅間は、被害が大きく運転再開の見込みが立っていない
(1月5日 JR西日本より発表)



橋梁損傷



ホーム損傷



ホーム損傷

羽咋駅構内 ※JR西日本提供



レール損傷

穴水駅構内

※のと鉄道提供

④JR東日本 越後線

- ・内野駅～新潟大学前駅間: 路盤損傷
 - ・運休区間: 越後赤塚(えちごあかつか)駅～関屋(せきや)駅間
- ※1月6日13時頃運転再開見込み



路盤損傷

内野駅～新潟大学前駅間 ※JR東日本提供

③JR西日本 大系線

- ・頸城大野(くびきおおの)駅～根知(ねち)駅間: レール損傷
 - ・運休区間: 南小谷(みなみおたり)駅～糸魚川(いといがわ)駅間
- ※1月6日14時40分頃運転再開見込み



レール損傷

頸城大野駅～根知駅間 ※JR西日本提供



— : 運休区間



えちごあかつか 越後赤塚

にいがた 新潟駅

せきや 関屋駅

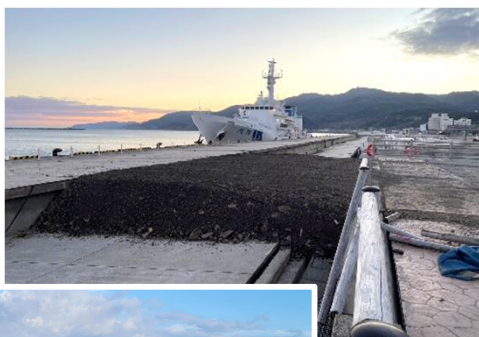
令和6年能登半島地震による能登地域港湾の利用可否状況

- 能登地域の港湾では、港湾全体に被害が及んでおり、石川県からの要請に基づき、七尾港、輪島港、飯田港、小木港、宇出津港、穴水港の港湾施設の一部管理を国土交通省にて実施。
- 支援物資輸送の中核となる4.5m以深の16岸壁のうち、9岸壁が利用可能であることを確認。
(ただし、七尾港、輪島港、飯田港の岸壁は条件付きで利用可能)
- 引き続き、海上ルートによる支援物資の円滑な輸送の実現に資するよう、応急復旧作業を進める。

輪島港 (最大水深7.5m、延長220m)

1岸壁が利用可能

- ※5日に背後荷捌き地の応急復旧概成
- ※地震による地盤隆起により、最大1.5m程度水深が浅くなっている



応急復旧の概成状況

自衛隊車両の利用状況(5日)

小木港

(最大水深5.0m、延長160m)

5岸壁中4岸壁が利用可能

- 4.5m岸壁×4: 利用可能
- 5.0m岸壁: 利用不可

宇出津港

(最大水深4.0m、延長205m)

今後、利用可否について調査する予定

飯田港 (最大水深5.5m、延長100m)

2岸壁中1岸壁が利用可能

水深4.5m岸壁:

条件付き利用可能

- ※小型船のみ入港可能
- ※港内の漂流物・沈降物等に注意が必要

水深5.5m岸壁: 利用不可
(抜本的な復旧工が必要)



水深4.5m岸壁への着岸状況(5日)

七尾港 (最大水深11.0m、延長260m)

8岸壁中3岸壁が利用可能

- 11.0m岸壁: 条件付き利用可能
※液状化の影響により、一部車両通行不可
- 9.0m岸壁: 条件付き利用可能
- 7.5m岸壁: 条件付き利用可能
※いずれも、棧橋部に重量物の蔵置不可



海翔丸の支援物資の積卸し(5日)

穴水港

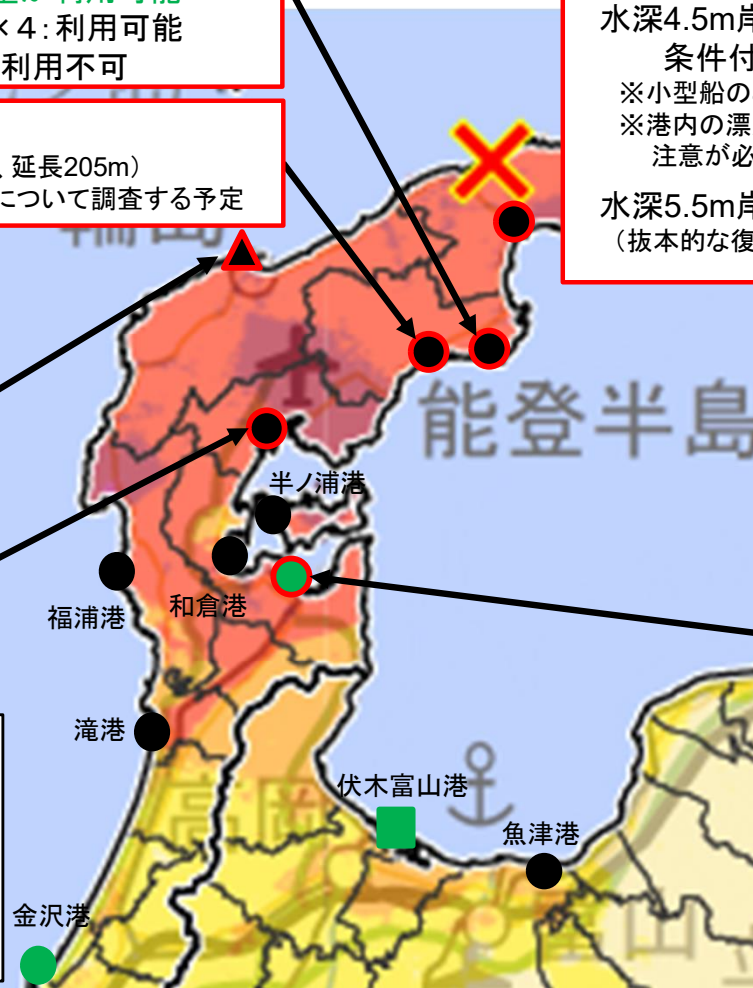
(最大水深4.0m、延長187m)

今後、利用可否について調査する予定

港名(最大岸壁水深、延長)

○ △ 権限代行対象港湾

- 国際拠点港湾
- 重要港湾
- 地方港湾
- ▲ 避難港



可搬式浄水装置（水資源機構）による給水支援

- R6 能登半島地震における給水支援として、水資源機構が保有する可搬式浄水装置 2 セットを石川県に投入。
- 日本水道協会より、水資源機構に正式な支援要請があり、石川県珠洲市にて可搬式浄水装置 2 セットにて給水支援予定。
- 6 日（土）中に現地にて、珠洲市、日水協と打ち合わせ予定。

水資源機構は、異常渇水時、地震・水害等の災害時においても「安全で良質な水」を利用者の皆様にお届けする責務を有しています。その責務を果たす一手段として、海水などの原水を「水質基準に関する省令」で規定する基準を満足する水準に浄化する可搬式浄水装置を保有しています。

平成23年度から令和5年度まで、水源が枯渇する恐れのある離島で海水を淡水化して給水した例や、地震等によって配水系統が損傷し、濁水が混入した地域の水を浄化し、水不足の被害軽減に貢献してきました。



◆◆水資源機構に配備されている可搬式浄水装置の仕様◆◆

	可搬式浄水装置 1号機	可搬式浄水装置 2号機
保管場所	愛知用水総合管理所	利根導水総合事業所
処理能力	50m ³ /日	50m ³ /日
処理方式	二段式逆浸透膜方式	一段式逆浸透膜方式 (高ホウ素除去)
前処理方式	砂ろ過方式	UF膜方式
規格(重量)	原水槽: 2.14m × 5.0m × 1.9m (約0.72t) 前処理: 2.14m × 5.0m × 2.3m (約1.19t)	前処理: 1.9m × 2.3m × 1.8m (約1.25t)
	本体: 2.14m × 5.0m × 1.9m (約2.65t)	本体: 2.0m × 1.9m × 1.6m (約1.68t)
運搬方法	2.9t吊り8tユニック車3台	2.9t吊り8tユニック車2台