

能登半島へのアクセス確保

1/22 17時00分時点
国土交通省 道路局

(主な対応状況)

- 1/2
- 北陸道などの高速道路(NEXCO・公社管理)の通行止め解除
 - 能登半島へのアクセス道路の緊急復旧に着手
- 1/9
- 普通車について、輪島・珠洲市までアクセス確保(大型車について、1/4確保)
 - 緊急復旧により、半島内の幹線道路の約8割が通行可(1/15 約9割まで進捗)

- : 能越自動車道・のと里山海道
- : 交通規制区間(一方通行・速度規制)
- : 通行止め区間
- : 一般道(奥能登2市2町へのアクセスルート)

南向きのみ通行可
(40km/h速度規制)

北向きのみ
緊急車両等に限り通行可
(40km/h速度規制)
※徳田大津IC～横田ICは南向き通行止め

＜県道七尾輪島線＞
21日7時より
双方方向通行可

＜県道添原下出線＞
21日7時より
双方方向通行可

21日6時より
迂回解消済

被災状況

能越自動車道・のと里山海道

写真① 能越道の(のと里山空港IC～穴水IC)

写真② のと里山海道(穴水IC～別所岳SA)

写真③ のと里山海道(別所岳SA～横田IC)

緊急復旧(道路啓開)の状況や交通状況等を、web地図上で閲覧できる「道路復旧見える化マップ」を公表(1月12日より)

URL : <https://www.mlit.go.jp/road/r6noto/index2.html>

二次元コードは ↓ コチラ

○七尾市(徳田大津)からの所要時間

1/20 (8時台発)	穴水町 約2時間	輪島市 約3時間	珠洲市 約3.5時間
1/21 (8時台発)	穴水町 約1時間	輪島市 約2時間	珠洲市 約2.5時間
1/22 (8時台発)	穴水町 約1.5時間	輪島市 約2.5時間	珠洲市 約3時間

※所要時間は「道路復旧見える化マップ」でも掲載

令和6年能登半島地震 能登半島 道路の緊急復旧の状況

令和6年1月22日(月)17時00分時点
国土交通省 道路局

- 1/2から幹線道路の緊急復旧に着手。24時間体制を構築し、地元を中心とした各建設業協会や(一社)日本建設業連合会の応援を受け、緊急復旧作業を順次実施。
- 沿岸部では被災箇所が多数確認されているため、自衛隊と連携し、内陸側・海側の両方からくしの歯状の緊急復旧も進めており、既に10方向で通路を確保。
- 孤立集落は1/19に実質的に解消。引き続き、水道・電気などの要望、自治体の要請を踏まえ、緊急復旧を実施。

緊急復旧の進捗率

	1/7 7時	現在
半島内の 主要な幹線道路	約6割 ⇒	約9割
うち国道249号 沿岸部※1	約2割 ⇒	約8割 (迂回路を考慮:約9割)
沿岸部への到達 ※2	6方向 ⇒	10方向

※1: 輪島市門前町～珠洲市役所、※2: 内陸側・海側の両方

孤立地区数の推移 ※1

1月5日8時	33地区 (最大3,345人)
1月21日16時	実質的に解消 (4地区14人)※2

※1: 内閣府防災資料より
※2: 避難の意向なし



写真④ 国道249号法面崩落



写真⑤ 国道249号大谷ループ橋



写真⑥ 国道249号大谷トンネル



写真① 国道249号中屋トンネル



写真② 国道249号作業状況



写真③ 国道249号緊急復旧完了



- ### 凡例
- 国交省対応 (走行可能)
 - 県対応 (走行可能・この他にも作業を実施)
 - 自衛隊対応 (走行可能)
 - 自動車専用道路 (走行可能)
 - ≡ ≡ ≡ 自動車専用道路 (走行不可)
 - ✕ : 被災規模 大
 - ✖ : 被災規模 小～中程度
 - ✕ : 完了 (緊急復旧含む)
 - : 孤立集落 (内閣府防災資料)
 - : 孤立集落 (解消済)
 - ★ : 国復旧業者到達済み箇所
 - : 沿岸部への到達点

令和6年能登半島地震に伴う河川・海岸の対応状況等について

令和6年1月22日 11:30時点

国土交通省 水管理・国土保全局

- 国管理河川では、5県（新潟、富山、石川、福井、長野）に所在する12水系17河川で点検を完了。4水系4河川16箇所では施設の損傷等を確認、信濃川（しなのがわ）水系信濃川における緊急復旧工事の完了を含め、必要な応急対策は実施済。
- 県管理河川では、6県（新潟、富山、石川、福井、長野、岐阜）が管理する122水系554河川のうち、119水系550河川で点検完了、残る河川は点検実施中（余震に伴う再点検は随時実施）。新潟県、富山県、石川県、福井県が管理する64水系108河川で、施設の損傷等を確認、応急対策を順次実施中（石川県は継続中、他は実施済）。石川県管理の河原田川（かわらだがわ）水系河原田川、山田川（やまだがわ）水系山田川において、土砂崩れによる河道埋塞が発生し家屋等が浸水。河原田川については土砂災害対策と一体となった対策に向けて工事中。山田川については流路確保工事中。
- ダムでは、点検対象ダム96ダムの全てで点検終了。うち94ダムは異常なし。2ダム（石川県管理）で損傷を確認。専門家（国総研）により、計測データや画像等を基にした遠隔指導に加え、1月11日にヘリにて現地入りし技術支援を実施。応急対策は実施済。
- 海岸では、全国の点検対象128海岸のうち、126海岸で点検完了、石川県の2海岸は点検実施中。うち石川県管理の宝立正院（ほうりゅうしょういん）、三崎（みさき）等の10海岸において、堤防護岸の損壊等を確認。応急対策の実施方法について検討中。

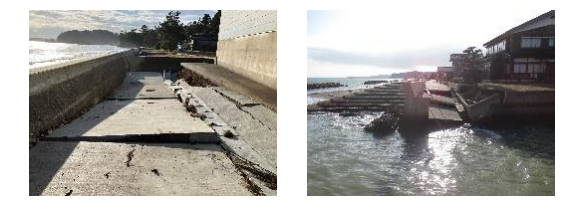
河川の被害状況: 国管理 県管理
 ダムの被害状況: 県管理
 海岸の被害状況: 県管理

<石川県管理河川> 応急対策実施中
 48水系86河川

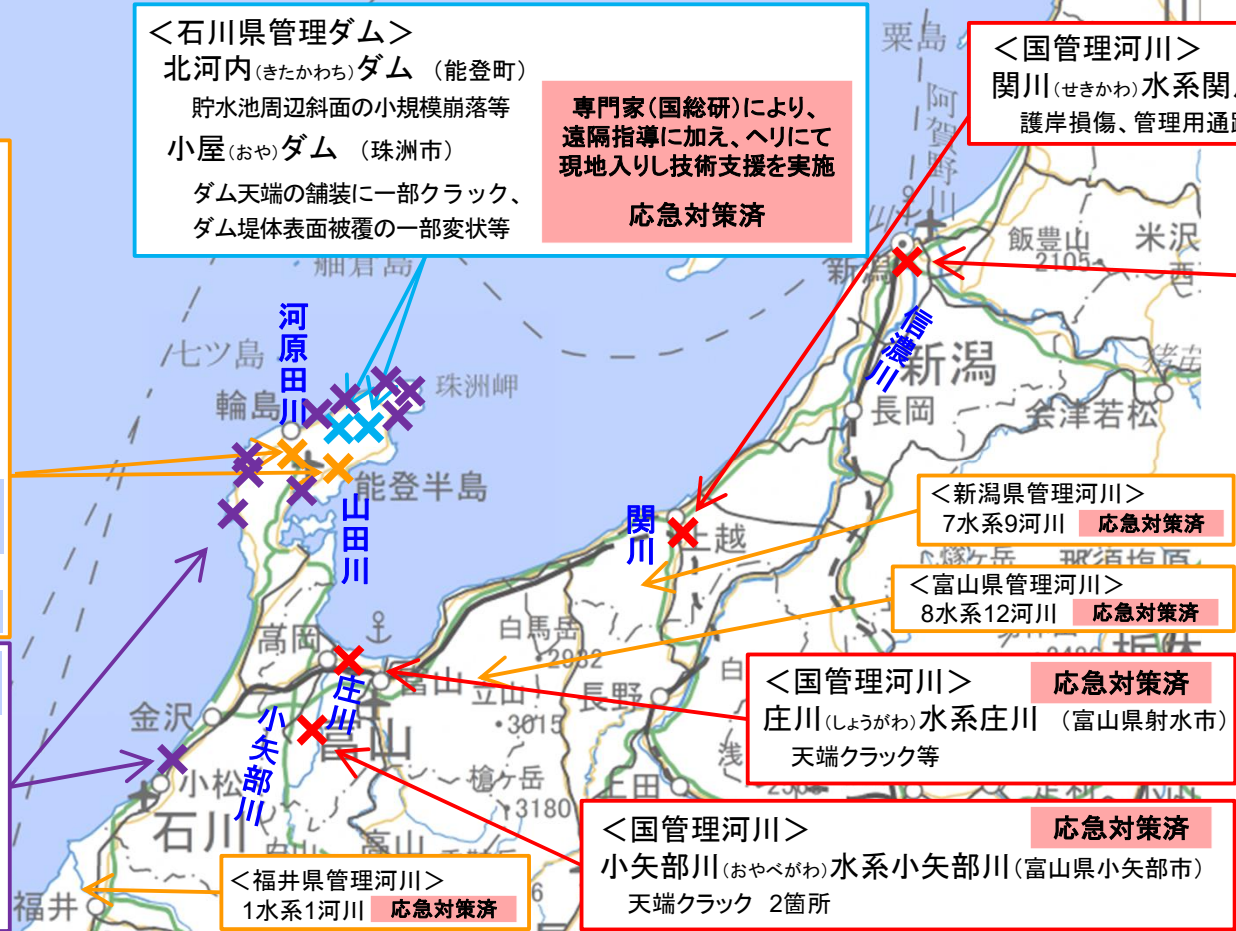


河原田川（かわらだがわ）水系河原田川（輪島市）
 河道埋塞 土砂災害対策と一体となった対策に向けて工事中
 山田川（やまだがわ）水系山田川（能登町）
 河道埋塞 流路確保工事中

<石川県管理海岸> 応急対策の実施方法を検討中
 10海岸 堤防護岸の損壊等



<石川県管理ダム>
 北河内（きたかわち）ダム（能登町）
 貯水池周辺斜面の小規模崩落等
 小屋（おや）ダム（珠洲市）
 ダム天端の舗装に一部クラック、ダム堤体表面被覆の一部変状等
 専門家（国総研）により、遠隔指導に加え、ヘリにて現地入りし技術支援を実施
 応急対策済



<国管理河川> 応急対策済
 関川（せきかわ）水系関川（新潟県上越市）
 護岸損傷、管理用通路クラック 3箇所



<新潟県管理河川> 応急対策済
 7水系9河川

<富山県管理河川> 応急対策済
 8水系12河川

<国管理河川> 応急対策済
 庄川（しょうがわ）水系庄川（富山県射水市）
 天端クラック等

<国管理河川> 応急対策済
 小矢部川（おやべがわ）水系小矢部川（富山県小矢部市）
 天端クラック 2箇所

<福井県管理河川> 応急対策済
 1水系1河川

<国管理河川> 応急対策済
 信濃川（しなのがわ）水系信濃川（新潟県新潟市、長岡市）
 堤防沈下、天端クラック等 10箇所
 応急対策済

令和6年能登半島地震(最大震度7)による土砂災害発生状況

土砂災害発生件数

85件※1

【被害状況】

家屋被害：全壊	：30戸
半壊	：5戸
一部損壊	：3戸

(いずれも土砂災害による被害と判明した箇所のみ)

石川県	57件
新潟県	16件
富山県	12件

すずし にえまち
③石川県珠洲市仁江町 【道の駅すず塩田村の西側】



わじまし くまのまち
①石川県輪島市熊野町



わじまし いちのせまち
②石川県輪島市市ノ瀬町



凡例
● :土砂災害発生箇所(石川県)



ほうすぐんあなみずまちかわじま
④石川県鳳珠郡穴水町川島

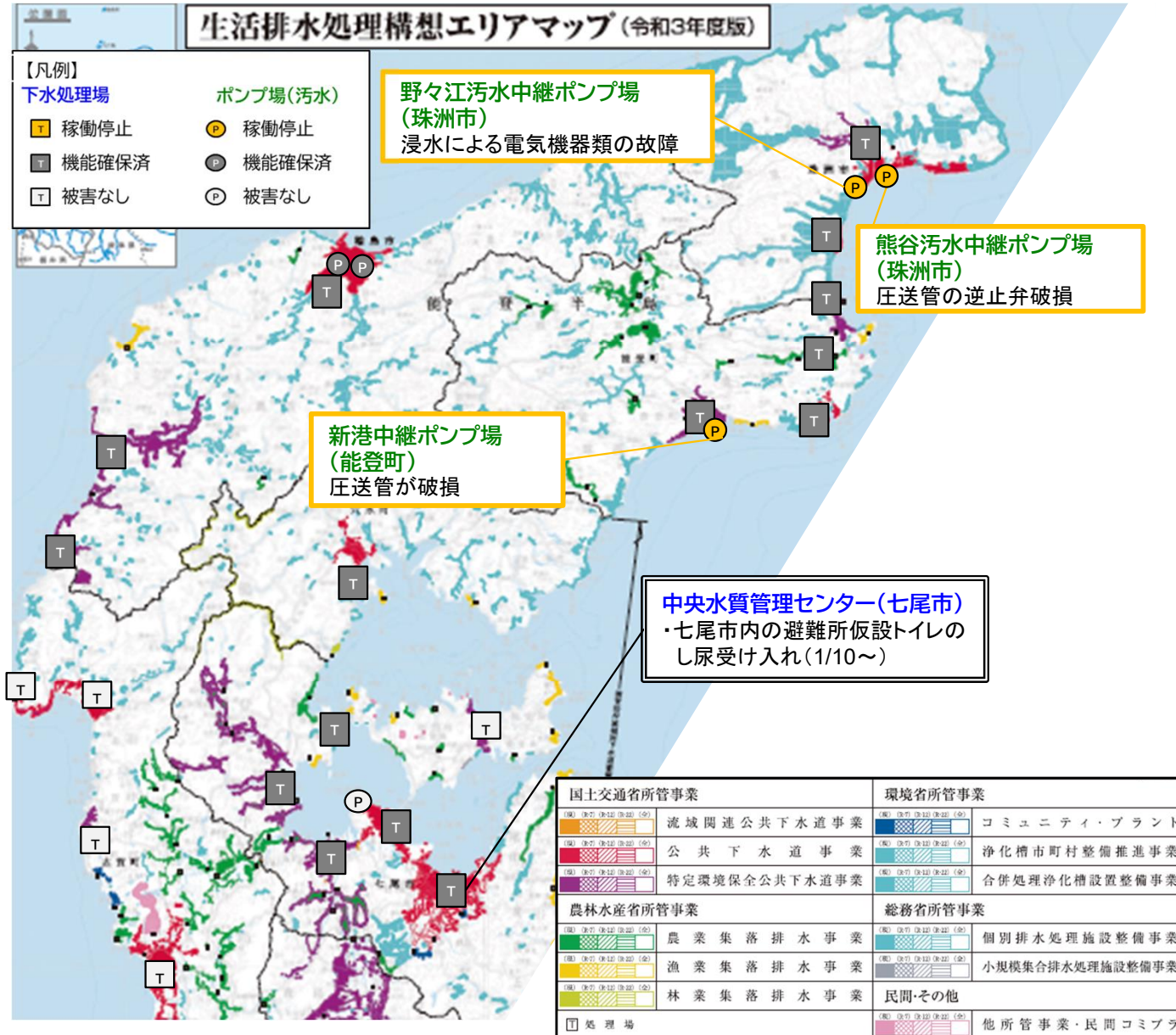


※これは速報値であり、今後数値等が変わる可能性があります。

令和6年能登半島地震に伴う下水道施設の被害状況(石川県)

令和6年1月22日
12:30時点
国土交通省

- 特に被害の大きい能登地方6市町の下水道の復旧については、水道の復旧状況に遅れることがないように、上下水道一体となって早期復旧に向けた支援を実施(1/8～)
- 日本下水道事業団により、稼働停止の下水処理場、ポンプ場の緊急支援を実施(1/7～)



○下水道施設の復旧状況

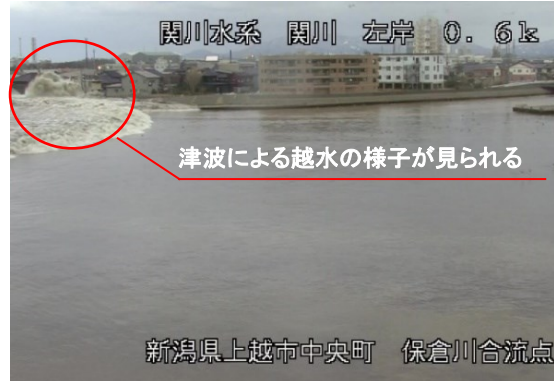
	1/6 14:00時点	現在
下水処理場稼働停止	9箇所	⇒ 0箇所
ポンプ場稼働停止	4箇所	⇒ 3箇所

○下水道管路の状況

自治体名	全管路延長 (km)	1/19 7:10時点	現在
		被害なし・流下機能確保(km)	
七尾市	231	150	⇒ 153(66%)
輪島市	180	14	⇒ 21(12%)
珠洲市	112	2	⇒ 5(4%)
志賀町	148	134	⇒ 135(91%)
穴水町	39	7	⇒ 9(22%)
能登町	83	32	⇒ 47(56%)
6市町計	794	340	⇒ 369(47%)
石川県計	6,355		5,734(90%)

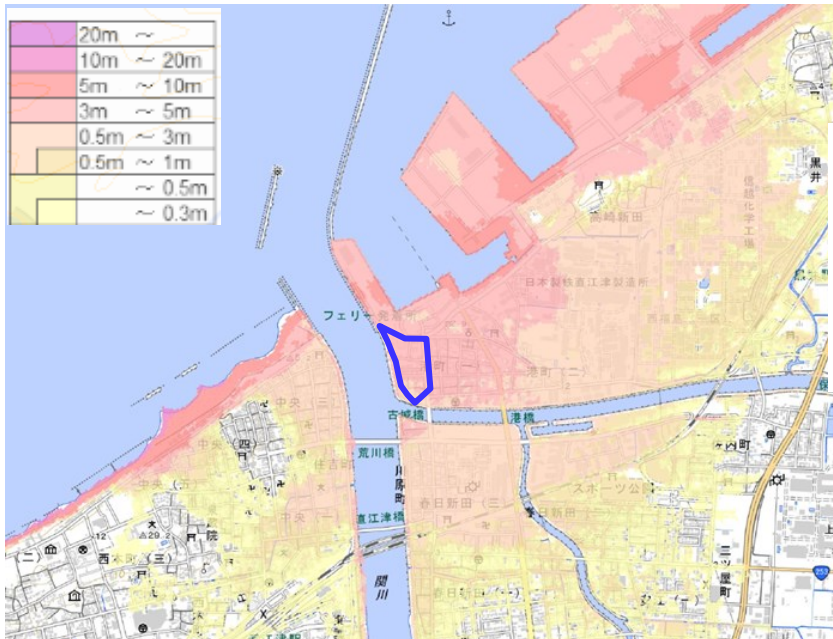
621km(内6市町425km)(流下機能の有無を確認中)
※流下機能なしが確認された箇所では、バイパス管の設置などの応急対応により流下機能を確保する。

○北陸地整による痕跡調査と地理院地図の地盤高から判読した結果、新潟県上越市において、約4haの津波による浸水を確認。浸水深は最大1m程度と想定。
 ○この津波により床上浸水1件、床下浸水14件の浸水被害が発生。



今回の浸水範囲と津波浸水想定と比較

津波による浸水範囲



津波浸水想定(H29設定)
 浸水範囲: 黄色の範囲まで
 浸水深: 3-5m
 最大津波高: 12.5m
 到達時間(最短): 5分以内

能登半島地震(今回)
 浸水範囲: 青色の範囲
 浸水深: 1m程度
 最大津波高: 不明
 津波到達時間: 不明

令和6年能登半島地震の影響による鉄道の状況について

A のと鉄道 七尾線(33.1km)

○運休区間：七尾駅～穴水駅間(全線) 和倉温泉駅～能登中島駅間は、2月中旬の運転再開を目指して、JR西日本において復旧工事中※
能登中島駅～穴水駅間の運転再開見込みは、復旧工事の進捗を踏まえ公表予定※

1月9日～10日 現地調査実施(合計12名):TEC-FORCE 5名、鉄道・運輸機構 鉄道災害調査隊(RAIL-FORCE) 7名

1月18日～ TEC-FORCE 3名を のと鉄道に派遣・常駐。- 復旧作業支援のための連絡調整等

B JR西日本 七尾線(59.5km)

○運休区間：七尾駅～和倉温泉駅間 羽咋駅～七尾駅間は、1月22日(月)始発から運転再開
(5.1km) 七尾駅～和倉温泉駅間は、2月中旬の運転再開を目指して復旧工事中※

※1月19日のと鉄道、JR西日本より発表

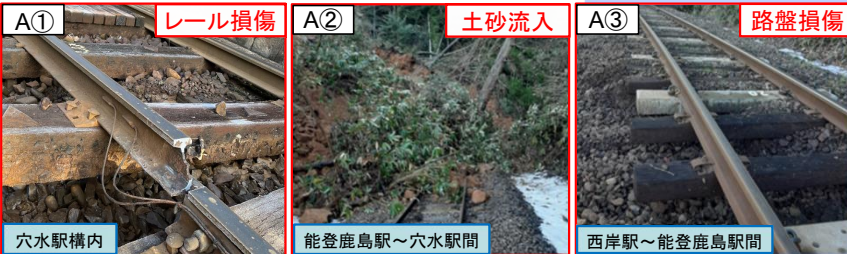
1月11日 現地調査実施:TEC-FORCE 5名

◎1月19日に、鉄道等の災害復旧に係る事業間連携に関する連絡調整会議(省内関係局、鉄道事業者)を開催

○1月15日以降に再開した路線
・JR西日本 七尾線(高松駅～羽咋駅間) (15日始発から)
・JR西日本 七尾線(羽咋駅～七尾駅間) (22日始発から)

— : 運休区間
— : 再開区間

【のと鉄道】



※各写真はのと鉄道提供

【JR七尾線】



※B1、B3、B4、B5、B6の写像是JR西日本提供

TEC-FORCE、RAIL-FORCEによる被災状況調査



国土交通省職員の対応状況

総数【526名】(のべ9,817人日)

リエゾン 60名
JETT 14名
被災状況調査班等 452名

本省	34名
北海道開発局	18名
東北地整	59名
関東地整	51名
北陸地整	78名
中部地整	46名
近畿地整	60名
中国地整	34名
四国地整	46名
九州地整	45名
北陸信越運輸局	16名
中部運輸局	4名
近畿運輸局	1名
中国運輸局	2名
東京航空局	2名
大阪航空局	5名
気象庁	10名
国土地理院	6名
国総研	1名
港空研	2名

石川県内(能登半島)【6名】
被災状況調査班(防災ヘリ) 3名
被災状況調査班(Car-SAT) 3名



現地対策本部【29名】
本部員(リエゾン併任) 24名
本部員(JETT併任) 5名

石川県庁【20名】
リエゾン(北陸地整) 4名
JETT 2名
高度技術指導班(住宅) 2名
" (都市) 1名
" (上水) 3名
" (下水) 3名
" (河川) 1名
被災状況調査班(砂防) 4名



輪島市【144名】
リエゾン(北陸地整/北陸運輸) 5名
先遣班 7名
応急対策班(道路啓開) 6名
現地支援班(機械) 8名
被災状況調査班(道路) 60名
" (砂防) 32名
" (河川) 8名
" (港湾) 2名
高度技術指導班(上水) 2名
" (空港) 5名
災害記録班 2名
運用支援班(空港) 6名

志賀町【24名】
リエゾン(北陸地整/北陸運輸) 2名
被災状況調査班(道路) 16名
" (河川) 4名
高度技術指導班(上水) 2名



志賀町

宝達志水町

氷見市

高岡市

射水市

富山市

小矢部市【3名】
被災状況調査班(道路) 3名

金沢市【12名】
リエゾン(中部・近畿・中国運輸) 4名
被災状況調査班(海岸) 3名
" (港湾) 4名
高度技術指導班(都市) 1名

富山市【28名】
応急対策班(照明) 1名
被災状況調査班(現地調査グループ) 4名
給水支援班 16名
現地支援班(本部車) 3名
" (待機支援車) 2名
災害記録班 2名

北陸地方整備局【30名】
先遣班 26名
総合指令班 2名
情報通信班 2名

志賀町

中能登町

中能登町【2名】
JETT 2名

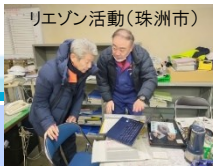
被災状況調査(七尾市)

飲料水支援(七尾市)

七尾市【7名】
リエゾン(北陸地整/北陸運輸) 2名
被災状況調査班(港湾) 2名
" (宿泊施設) 1名
高度技術指導班(上水) 2名

穴水町【52名】
リエゾン(北陸地整/北陸運輸) 5名
JETT 2名
被災状況調査班(道路) 24名
" (河川) 4名
" (砂防) 12名
高度技術指導班(上水) 2名
" (鉄道) 3名

能登町【37名】
リエゾン(北陸地整/北陸運輸) 4名
JETT 1名
給水支援班 1名
被災状況調査班(道路) 12名
" (河川) 4名
" (砂防) 12名
" (港湾) 2名
現地支援班(対策本部車) 1名
高度技術指導班(上水) 4名



珠州市【129名】
リエゾン(北陸地整/北陸・中部運輸) 10名
JETT 2名
応急対策班(道路啓開) 2名
" (照明) 3名
給水支援班 4名
現地支援班(機械) 2名
被災状況調査班(道路) 44名
" (河川) 4名
" (砂防) 40名
" (応急危険度判定) 3名
" (港湾) 1名
" (海岸) 9名
高度技術指導班(上水) 2名
" (都市) 2名

国土交通省の資機材の活動状況 (能登半島)

総数 (能登以外の派遣、派遣移動中も含む)

災害対策機械等 127台
 (うち、散水車 (給水機能付) 12台稼働中)
 (うち、照明車 (電源確保) 3台稼働中)

輪島市
 散水車 (給水機能付) 【1/18~ (稼働中)】 2台
 照明車 【1/2~ (稼働中)】
 対策本部車 【1/6~ (稼働中)】
 待機支援車 【1/6~ (稼働中)】
 Ku-sat 【1/4~ (活動中)】
 照明車 (電源確保) 【1/7~ (稼働中)】 1台
 海保回転翼機 (物資・人員輸送) 【1/2, 1/5】

輪島港
 巡視船 (人員・物資輸送、給水支援) 【1/2~1/11】

珠洲市
 散水車 (給水機能付) 【1/5~ (稼働中)】 5台
 照明車 【1/3~ (稼働中)】
 待機支援車 【1/6~ (稼働中)】
 Ku-sat 【1/7~ (活動中)】
 照明車 (電源確保) 【1/6~ (稼働中)】 2台
 海保回転翼機 (物資輸送) 【1/2】
 測量船 (飯田港 港内調査) 【1/5】
 測量船 (蛸島漁港 港内調査) 【1/6】



能登町
 散水車 (給水機能付) 【1/3~1/17, 1/19~ (稼働中)】 2台
 Ku-sat 【1/4~ (活動中)】
 対策本部車 【1/12~ (稼働中)】
 待機支援車 【1/10~ (稼働中)】
 照明車 【1/3~1/13, 1/16~ (稼働中)】
 排水ポンプ車 【1/22~ (稼働中)】
 測量船 (小木港・宇出津港 港内調査) 【1/7】

穴水町
 照明車 【1/4~1/7, 1/10~ (稼働中)】
 Ku-sat 【1/5~ (活動中)】

能登島
 巡視艇 (人員輸送) 【1/2】

七尾港
 大型浸漬兼油回収船「海翔丸」 九州地整 1隻 【1/5】
 巡視船 (物資輸送、給水支援) 【1/3~】

七尾市
 衛星通信車 【1/2~ (待機中)】
 Ku-sat 【1/5~ (活動中)】

排水ポンプ車 能登町



海翔丸 (物資支援) 七尾港



上越市
 照明車 【1/3~ (稼働中)】
 バックホウ 【1/4~ (待機中)】

散水車 (入浴施設への給水支援) 七尾市



富山湾
 測量船 (異常水深調査) 【1/15~1/17】

富山市
 散水車 (給水機能付) 【1/13~ (待機中)】
 バックホウ 【1/3~ (待機中)】
 照明車 【1/5~ (待機中)】
 Ku-sat可搬 【1/5~ (待機中)】
 衛星通信車 【1/10~ (待機中)】
 対策本部車 【1/20~ (待機中)】
 待機支援車 【1/21~ (待機中)】

羽咋市
 照明車 【1/4~ (稼働中)】

散水車 (給水機能付) (稼働中) 志賀町ほか



衛星通信車 穴水町役場



照明車 (電源支援) 輪島市



照明車 輪島市 夜間照明



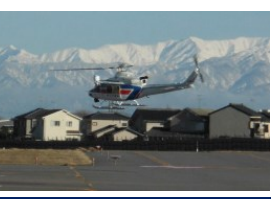
災害対策本部車 輪島市井町



待機支援車 輪島市



ほくりく 調査予定 (小松空港)



CAR-SAT 能登半島内



かほく市

内灘町

金沢港

金沢市

水見市

富山市