

貯水槽水道及び飲用井戸等に係る衛生管理状況について

1. 調査内容

(1) 簡易専用水道の衛生管理状況

水道法第34条の2で定められている簡易専用水道の管理の検査の受検状況、検査事項の不適合状況等について調査を行った。

(2) 小規模貯水槽水道の衛生管理状況

小規模貯水槽水道（貯水槽の有効容量が10m³以下のもの）について、都道府県、すべての市及び特別区（以下「都道府県等」という。）の条例・要綱等の制定状況、施設数並びに検査実施状況等の調査を行った。

(3) 飲用井戸等の衛生管理状況

水道法の規制を受けない水道であって、人の飲用に用いられているものについて、厚生労働省では、飲用井戸等衛生対策要領（昭和62年1月29日付衛水第12号、令和元年年10月17日最終改正）において都道府県等に対して適正管理について通知している。また、条例、要綱等を制定する都道府県等についてはそれぞれの例規に基づき指導がなされている。条例・要綱等の制定状況、飲用井戸等の水質検査結果等について調査を行った。

2. 調査方法及び時期

都道府県の水道担当部局に対し簡易専用水道、小規模貯水槽水道及び飲用井戸について、令和3年度の衛生管理状況の調査を実施した。

令和3年度の簡易専用水道の検査実績については、都道府県から収集した簡易専用水道検査機関（地方公共団体の機関及び登録検査機関）による検査実績をもとに集計した。

3. 調査結果

(1) 簡易専用水道

簡易専用水道の定期検査の実施施設数及び検査における指摘事項は表1-1、1-2に示すとおりである。また、特に衛生上問題があったために報告された施設についての指摘事項は表1-3-1及び表1-3-2、行政による立入検査数は表1-4、都道府県、保健所設置市、保健所設置市を除く市、特別区別の施設設置状況、検査実施状況等は表1-5、全国の施設数及び受検率の経年変化は図1-1のとおりである。

表1-1 簡易専用水道の設置状況及び検査実施状況

| | 平成29 | 平成30 | 令和元 | 令和2 | 令和3 |
|---------|---------|---------|---------|---------|---------|
| 検査対象施設数 | 207,687 | 207,368 | 207,020 | 206,461 | 207,498 |
| 検査実施施設数 | 163,408 | 162,574 | 162,249 | 161,878 | 161,348 |
| 受検率 | 78.7% | 78.4% | 78.4% | 78.4% | 77.8% |

表 1-2 簡易専用水道の検査における不適合内容

| | | 平成29 | 平成30 | 令和元 | 令和2 | 令和3 | |
|-----------------------------|------------------|-------------|--------|--------|--------|--------|-------|
| 検査指摘施設数 | | 37,180 | 37,524 | 37,320 | 37,130 | 36,797 | |
| 検査指摘率 | | 22.8% | 23.1% | 23.0% | 22.9% | 22.8% | |
| 施設 の 外 観 検 査 | 水槽の周囲の状態 | 11.6% | 11.8% | 11.9% | 12.2% | 12.1% | |
| | 受 | 受水槽本体の状態 | 14.0% | 14.6% | 15.1% | 14.1% | 16.3% |
| | | 受水槽上部の状態 | 6.8% | 6.8% | 7.1% | 6.8% | 7.1% |
| | 水 | 受水槽内部の状態 | 12.4% | 12.4% | 12.1% | 11.7% | 12.0% |
| | | マンホールの状態 | 20.8% | 21.1% | 21.1% | 21.1% | 21.1% |
| | 槽 | オーバーフロー管の状態 | 7.8% | 8.1% | 7.9% | 7.9% | 7.9% |
| | | 通気管の状態 | 10.7% | 10.8% | 10.6% | 10.7% | 10.5% |
| | | 水抜き管の状態 | 9.6% | 9.5% | 9.9% | 9.2% | 9.4% |
| | 高 置 水 槽 | 高置水槽本体の状態 | 7.7% | 8.1% | 7.7% | 7.9% | 8.2% |
| | | 高置水槽上部の状態 | 2.0% | 1.8% | 1.8% | 1.8% | 1.8% |
| | | 高置水槽内部の状態 | 7.6% | 7.8% | 6.7% | 6.7% | 7.0% |
| | | マンホールの状態 | 12.9% | 13.3% | 12.4% | 12.2% | 12.5% |
| | | オーバーフロー管の状態 | 4.3% | 4.5% | 4.2% | 4.1% | 4.4% |
| 通気管の状態 | | 12.9% | 12.3% | 13.0% | 12.8% | 13.0% | |
| 水抜き管の状態 | | 1.5% | 1.5% | 1.6% | 1.4% | 1.4% | |
| 他 | 給水管等の状態 | 1.0% | 1.2% | 1.2% | 1.3% | 1.0% | |
| 水 質 検 査 | 臭気 | 0.03% | 0.05% | 0.03% | 0.07% | 0.00% | |
| | 味 | 0.02% | 0.02% | 0.01% | 0.02% | 0.01% | |
| | 色 | 0.01% | 0.22% | 0.01% | 0.02% | 0.01% | |
| | 色度 | 0.24% | 0.08% | 0.05% | 0.23% | 0.10% | |
| | 濁度(濁りを含む) | 0.23% | 0.69% | 0.02% | 0.13% | 0.08% | |
| | 残留塩素 | 0.5% | 0.5% | 0.4% | 0.7% | 0.4% | |
| 書類の整備保存の状況 | | 26.9% | 29.2% | 27.9% | 28.0% | 27.4% | |

注) 1 : 検査指摘施設数は検査機関から上記 23 項目についての指摘を受けた施設である。

2 : 検査指摘率は、検査実施施設数に対する検査指摘施設数の割合

検査項目別の指摘率は、検査指摘施設数に対する割合 (複数回答あり)

表 1-3-1 簡易専用水道の検査において「特に衛生上問題があった」ため
報告された内容

| | | 平成29 | 平成30 | 令和元 | 令和2 | 令和3 | |
|-----------------------------|------------------|-------------|-------|-------|-------|-------|-------|
| 報告施設数 | | 1,261 | 1,545 | 1,134 | 1,121 | 1,271 | |
| 報告率 | | 0.8% | 1.0% | 0.7% | 0.7% | 0.8% | |
| 施設 の 外 観 検 査 | 受 | 水槽の周囲の状態 | 7.9% | 7.1% | 6.4% | 6.4% | 6.2% |
| | | 受水槽本体の状態 | 22.0% | 15.2% | 18.0% | 18.4% | 15.9% |
| | 水 | 受水槽上部の状態 | 7.2% | 4.3% | 7.0% | 4.5% | 4.7% |
| | | 受水槽内部の状態 | 34.0% | 33.2% | 34.6% | 33.1% | 29.4% |
| | | マンホールの状態 | 20.6% | 16.2% | 16.4% | 19.5% | 15.5% |
| | 槽 | オーバーフロー管の状態 | 5.7% | 3.8% | 4.3% | 4.0% | 3.9% |
| | | 通気管の状態 | 10.0% | 6.8% | 9.0% | 6.6% | 6.7% |
| | 高 置 水 槽 | 水抜き管の状態 | 6.7% | 2.5% | 4.1% | 4.2% | 3.2% |
| | | 高置水槽本体の状態 | 11.3% | 10.4% | 9.8% | 8.9% | 6.7% |
| | | 高置水槽上部の状態 | 2.6% | 1.3% | 1.1% | 0.6% | 1.3% |
| | | 高置水槽内部の状態 | 18.1% | 14.7% | 17.7% | 15.5% | 14.8% |
| | | マンホールの状態 | 13.0% | 13.0% | 11.1% | 11.3% | 10.4% |
| | | オーバーフロー管の状態 | 3.4% | 2.1% | 4.5% | 3.3% | 2.4% |
| | | 通気管の状態 | 9.8% | 7.8% | 9.9% | 7.9% | 9.4% |
| 水抜き管の状態 | | 1.0% | 0.3% | 0.5% | 0.4% | 0.2% | |
| 他 | | 給水管等の状態 | 2.2% | 1.3% | 1.3% | 1.8% | 1.6% |
| 水 質 検 査 | 臭気 | 0.1% | 0.3% | 0.1% | 0.2% | 0.2% | |
| | 味 | 0.0% | 0.1% | 0.1% | 0.3% | 0.2% | |
| | 色 | 0.2% | 0.3% | 0.3% | 0.2% | 0.2% | |
| | 色度 | 0.8% | 0.6% | 0.7% | 1.0% | 0.2% | |
| | 濁度(濁りを含む) | 0.2% | 0.2% | 0.4% | 0.4% | 0.2% | |
| | 残留塩素 | 9.0% | 6.9% | 8.7% | 14.2% | 7.6% | |
| 書類の整備保存の状況 | | 22.4% | 15.7% | 14.1% | 16.1% | 10.7% | |

表 1-3-2 簡易専用水道の検査において「特に衛生上問題があった」ために
報告された内容

| | | 平成29 | 平成30 | 令和元 | 令和2 | 令和3 |
|--------|---|-------|-------|-------|-------|-------|
| 報告施設数 | | 1,261 | 1,545 | 1,134 | 1,121 | 1,271 |
| 報告率 | | 0.8% | 1.0% | 0.7% | 0.7% | 0.8% |
| 内 訳 | 汚水槽その他排水設備から水槽に汚水若しくは排水が流入し、又はそのおそれがある場合 | 10.8% | 9.4% | 7.1% | 10.9% | 11.8% |
| | 水槽内に動物等の死骸がある場合 | 4.3% | 4.6% | 3.6% | 3.6% | 3.4% |
| | 給水栓における水質の検査において、異常が認められる場合 | 7.9% | 13.0% | 9.0% | 15.6% | 9.0% |
| | 水槽の上部が清潔に保たれず、又はマンホール面が槽上面から衛生上有効に立ち上がっていないため、汚水等が水槽に流入するおそれがある場合 | 6.3% | 3.9% | 3.5% | 3.5% | 4.3% |
| | マンホール、通気管等が著しく破損し、又は汚水若しくは雨水が水槽に流入するおそれがある場合 | 41.5% | 37.8% | 44.5% | 39.1% | 44.2% |
| | その他検査者が水の供給について特に衛生上問題があると認める場合 | 29.3% | 31.3% | 32.2% | 27.4% | 27.3% |

注) 1 上表の報告対象施設数は、平成 15 年 7 月 23 日付け厚生労働省告示第 262 号の規定に基づき、特に衛生上問題があると認められたため、検査機関の助言を受け設置者より行政庁へ報告の措置が行われた施設数である。

2 報告率は、報告施設数が判明している都道府県等の検査実施施設数に対する報告の措置が行われた施設数の割合

3 内訳別の報告率は報告施設数に対する割合（複数回答あり）

表 1-4 簡易専用水道における行政立入検査・指導数

| | 立入検査件数 | 改善指導件数 | | |
|-------------|--------|--------|------|------|
| | | 口頭指導 | 文書指導 | 改善命令 |
| 都道府県(以下を除く) | 171 | 66 | 51 | 3 |
| 保健所設置市を除く市 | 281 | 180 | 132 | 10 |
| 保健所設置市 | 2,014 | 503 | 462 | 0 |
| 特別区 | 49 | 14 | 9 | 0 |
| 合計 | 2,515 | 763 | 654 | 13 |

表 1-5 簡易専用水道の設置状況及び検査

(都道府県(町村のみ))

| | 検査対象 施設数 | 検査実施 施設数 | 受検率 (%) |
|------|-------------|-------------|------------|
| 北海道 | 595 | 302 | 50.8 |
| 青森県 | 188 | 168 | 89.4 |
| 岩手県 | 230 | 224 | 97.4 |
| 宮城県 | 527 | 408 | 77.4 |
| 秋田県 | 73 | 69 | 94.5 |
| 山形県 | 97 | 97 | 100.0 |
| 福島県 | 507 | 285 | 56.2 |
| 茨城県 | 389 | 255 | 65.6 |
| 栃木県 | 299 | 205 | 68.6 |
| 群馬県 | 364 | 236 | 64.8 |
| 埼玉県 | 652 | 514 | 78.8 |
| 千葉県 | 258 | 32 | 12.4 |
| 東京都 | 2,717 | 2,709 | 99.7 |
| 神奈川県 | 771 | 595 | 77.2 |
| 新潟県 | 167 | 117 | 70.1 |
| 富山県 | 35 | 29 | 82.9 |
| 石川県 | 127 | 97 | 76.4 |
| 福井県 | 30 | 30 | 100.0 |
| 山梨県 | 181 | 86 | 47.5 |
| 長野県 | 367 | 323 | 88.0 |
| 岐阜県 | 209 | 191 | 91.4 |
| 静岡県 | 465 | 371 | 79.8 |
| 愛知県 | 518 | 362 | 69.9 |
| 三重県 | 136 | 54 | 39.7 |
| 滋賀県 | 98 | 61 | 62.2 |
| 京都府 | 220 | 198 | 90.0 |
| 大阪府 | 229 | 187 | 81.7 |
| 兵庫県 | 299 | 256 | 85.6 |
| 奈良県 | 383 | 209 | 54.6 |
| 和歌山県 | 190 | 187 | 98.4 |
| 鳥取県 | 78 | 72 | 92.3 |
| 島根県 | 50 | 45 | 90.0 |
| 岡山県 | 106 | 101 | 95.3 |
| 広島県 | 230 | 216 | 93.9 |
| 山口県 | 244 | 203 | 83.2 |
| 徳島県 | 242 | 115 | 47.5 |
| 香川県 | 220 | 181 | 82.3 |
| 愛媛県 | 128 | 88 | 68.8 |
| 高知県 | 73 | 72 | 98.6 |
| 福岡県 | 533 | 412 | 77.3 |
| 佐賀県 | 157 | 142 | 90.4 |
| 長崎県 | 132 | 114 | 86.4 |
| 熊本県 | 156 | 115 | 73.7 |
| 大分県 | 40 | 37 | 92.5 |
| 宮崎県 | 121 | 93 | 76.9 |
| 鹿児島県 | 120 | 118 | 98.3 |
| 沖縄県 | 691 | 530 | 76.7 |
| 合計 | 14,642 | 11,511 | 78.6 |

(保健所設置市)

| | 検査対象 施設数 | 検査実施 施設数 | 受 検 率 (%) |
|-------|-------------|-------------|--------------|
| 札幌市 | 3,191 | 2,581 | 80.9 |
| 函館市 | 452 | 344 | 76.1 |
| 小樽市 | 229 | 208 | 90.8 |
| 旭川市 | 439 | 287 | 65.4 |
| 青森市 | 447 | 367 | 82.1 |
| 八戸市 | 233 | 229 | 98.3 |
| 盛岡市 | 799 | 589 | 73.7 |
| 仙台市 | 3,784 | 3,299 | 87.2 |
| 秋田市 | 516 | 418 | 81.0 |
| 山形市 | 456 | 347 | 76.1 |
| 福島市 | 530 | 422 | 79.6 |
| 郡山市 | 732 | 568 | 77.6 |
| いわき市 | 466 | 398 | 85.4 |
| 水戸市 | 531 | 424 | 79.8 |
| 宇都宮市 | 1,211 | 780 | 64.4 |
| 前橋市 | 584 | 378 | 64.7 |
| 高崎市 | 615 | 389 | 63.3 |
| さいたま市 | 2,747 | 1,922 | 70.0 |
| 川越市 | 900 | 596 | 66.2 |
| 越谷市 | 472 | 304 | 64.4 |
| 川口市 | 1,468 | 1,131 | 77.0 |
| 千葉市 | 1,594 | 1,234 | 77.4 |
| 船橋市 | 1,055 | 779 | 73.8 |
| 柏市 | 594 | 522 | 87.9 |
| 八王子市 | 693 | 621 | 89.6 |
| 町田市 | 437 | 402 | 92.0 |
| 横浜市 | 6,146 | 5,521 | 89.8 |
| 川崎市 | 2,560 | 2,297 | 89.7 |
| 相模原市 | 1,119 | 731 | 65.3 |
| 横須賀市 | 474 | 389 | 82.1 |
| 藤沢市 | 834 | 696 | 83.5 |
| 茅ヶ崎市 | 264 | 234 | 88.6 |
| 新潟市 | 1,503 | 1,401 | 93.2 |
| 富山市 | 498 | 425 | 85.3 |
| 金沢市 | 560 | 520 | 92.9 |
| 福井市 | 241 | 225 | 93.4 |
| 甲府市 | 494 | 448 | 90.7 |
| 長野市 | 504 | 436 | 86.5 |
| 松本市 | 327 | 286 | 87.5 |
| 岐阜市 | 435 | 347 | 79.8 |
| 静岡市 | 1,782 | 1,352 | 75.9 |
| 浜松市 | 1,061 | 951 | 89.6 |
| 名古屋市 | 5,193 | 4,408 | 84.9 |
| 豊橋市 | 587 | 456 | 77.7 |
| 岡崎市 | 679 | 414 | 61.0 |

| | 検査対象 施設数 | 検査実施 施設数 | 受 検 率 (%) |
|------|-------------|-------------|--------------|
| 一宮市 | 342 | 297 | 86.8 |
| 豊田市 | 622 | 492 | 79.1 |
| 四日市市 | 279 | 201 | 72.0 |
| 大津市 | 734 | 516 | 70.3 |
| 京都市 | 3,657 | 3,135 | 85.7 |
| 大阪市 | 7,490 | 5,841 | 78.0 |
| 堺市 | 1,254 | 1,062 | 84.7 |
| 豊中市 | 733 | 579 | 79.0 |
| 吹田市 | 732 | 605 | 82.7 |
| 高槻市 | 263 | 257 | 97.7 |
| 枚方市 | 777 | 617 | 79.4 |
| 八尾市 | 379 | 304 | 80.2 |
| 寝屋川市 | 364 | 308 | 84.6 |
| 東大阪市 | 881 | 711 | 80.7 |
| 神戸市 | 2,511 | 2,045 | 81.4 |
| 姫路市 | 1,195 | 1,131 | 94.6 |
| 尼崎市 | 1,098 | 648 | 59.0 |
| 明石市 | 707 | 520 | 73.6 |
| 西宮市 | 1,382 | 1,159 | 83.9 |
| 奈良市 | 673 | 601 | 89.3 |
| 和歌山市 | 683 | 606 | 88.7 |
| 鳥取市 | 378 | 348 | 92.1 |
| 松江市 | 418 | 327 | 78.2 |
| 岡山市 | 1,218 | 1,085 | 89.1 |
| 倉敷市 | 520 | 478 | 91.9 |
| 広島市 | 2,458 | 2,161 | 87.9 |
| 呉市 | 423 | 375 | 88.7 |
| 福山市 | 676 | 460 | 68.0 |
| 下関市 | 461 | 380 | 82.4 |
| 高松市 | 936 | 866 | 92.5 |
| 松山市 | 1,176 | 613 | 52.1 |
| 高知市 | 719 | 499 | 69.4 |
| 北九州市 | 2,281 | 1,788 | 78.4 |
| 福岡市 | 4,207 | 3,901 | 92.7 |
| 久留米市 | 356 | 206 | 57.9 |
| 長崎市 | 849 | 681 | 80.2 |
| 佐世保市 | 571 | 329 | 57.6 |
| 熊本市 | 1,263 | 297 | 23.5 |
| 大分市 | 907 | 825 | 91.0 |
| 宮崎市 | 682 | 441 | 64.7 |
| 鹿児島市 | 1,008 | 756 | 75.0 |
| 那覇市 | 1,347 | 912 | 67.7 |
| 合 計 | 100,046 | 80,439 | 80.4 |

(保健所設置市を除く市)

| 都道府県 | 市名 | 検査対象施設数 | 検査実施施設数 | 受検率 (%) |
|------|-------|---------|---------|---------|
| 北海道 | 北見市 | 35 | 32 | 91.4 |
| 北海道 | 石狩市 | 119 | 98 | 82.4 |
| 北海道 | 千歳市 | 56 | 0 | 0.0 |
| 北海道 | 虻田市 | 147 | 118 | 80.3 |
| 北海道 | 滝川市 | 74 | 74 | 100.0 |
| 北海道 | 北見市 | 67 | 42 | 62.7 |
| 北海道 | 三笠市 | 69 | 69 | 100.0 |
| 北海道 | 美幌市 | 8 | 8 | 100.0 |
| 北海道 | 夕張市 | 24 | 8 | 33.3 |
| 北海道 | 歌志内市 | 9 | 9 | 100.0 |
| 北海道 | 砂川市 | 5 | 3 | 60.0 |
| 北海道 | 滝川市 | 18 | 5 | 27.8 |
| 北海道 | 滝川市 | 47 | 45 | 95.7 |
| 北海道 | 赤平市 | 10 | 10 | 100.0 |
| 北海道 | 赤平市 | 12 | 4 | 33.3 |
| 北海道 | 深川市 | 14 | 14 | 100.0 |
| 北海道 | 蘭別市 | 91 | 89 | 97.8 |
| 北海道 | 登別市 | 58 | 58 | 100.0 |
| 北海道 | 伊達市 | 8 | 8 | 100.0 |
| 北海道 | 苫小牧市 | 240 | 180 | 75.0 |
| 北海道 | 名寄市 | 16 | 16 | 100.0 |
| 北海道 | 富良野市 | 26 | 0 | 0.0 |
| 北海道 | 稚内市 | 32 | 6 | 18.8 |
| 北海道 | 稚内市 | 67 | 14 | 20.9 |
| 北海道 | 網走市 | 62 | 62 | 100.0 |
| 北海道 | 紋別市 | 41 | 38 | 92.7 |
| 北海道 | 帯広市 | 24 | 23 | 95.8 |
| 北海道 | 帯広市 | 105 | 104 | 99.0 |
| 北海道 | 帯広市 | 168 | 163 | 97.0 |
| 北海道 | 帯広市 | 25 | 17 | 68.0 |
| 北海道 | 留萌市 | 34 | 34 | 100.0 |
| 北海道 | 弘前市 | 214 | 190 | 88.8 |
| 青森県 | 黒石市 | 13 | 13 | 100.0 |
| 青森県 | 五所川原市 | 27 | 26 | 96.3 |
| 青森県 | 十三和野市 | 51 | 50 | 98.0 |
| 青森県 | 森市 | 38 | 36 | 94.7 |
| 青森県 | 森市 | 38 | 38 | 100.0 |
| 青森県 | 森市 | 10 | 10 | 100.0 |
| 青森県 | 森市 | 12 | 12 | 100.0 |
| 青森県 | 森市 | 63 | 38 | 60.3 |
| 岩手県 | 大船渡市 | 79 | 79 | 100.0 |
| 岩手県 | 久慈市 | 33 | 33 | 100.0 |
| 岩手県 | 遠野市 | 28 | 28 | 100.0 |
| 岩手県 | 陸前高田市 | 30 | 25 | 83.3 |
| 岩手県 | 釜淵川市 | 47 | 47 | 100.0 |
| 岩手県 | 二戸市 | 32 | 29 | 90.6 |
| 岩手県 | 八幡平市 | 32 | 32 | 100.0 |
| 岩手県 | 奥州市 | 132 | 124 | 93.9 |
| 岩手県 | 奥州市 | 45 | 41 | 91.1 |
| 岩手県 | 奥州市 | 171 | 117 | 68.4 |
| 岩手県 | 花巻市 | 131 | 90 | 68.7 |
| 岩手県 | 花巻市 | 127 | 119 | 93.7 |
| 岩手県 | 多賀城市 | 152 | 100 | 65.8 |
| 岩手県 | 富谷市 | 54 | 49 | 90.7 |
| 岩手県 | 富谷市 | 95 | 71 | 74.7 |
| 岩手県 | 登米市 | 74 | 53 | 71.6 |
| 岩手県 | 登米市 | 83 | 42 | 50.6 |
| 岩手県 | 大船渡市 | 196 | 112 | 57.1 |
| 岩手県 | 大船渡市 | 140 | 94 | 67.1 |
| 岩手県 | 白石市 | 33 | 24 | 72.7 |
| 岩手県 | 角田市 | 36 | 29 | 80.6 |
| 岩手県 | 角田市 | 167 | 112 | 67.1 |
| 岩手県 | 名塩市 | 82 | 55 | 67.1 |
| 岩手県 | 塩巻市 | 226 | 126 | 55.8 |
| 岩手県 | 東松島市 | 37 | 34 | 91.9 |
| 秋田県 | 鹿角市 | 33 | 29 | 87.9 |
| 秋田県 | 大館市 | 83 | 83 | 100.0 |
| 秋田県 | 北秋田市 | 26 | 25 | 96.2 |
| 秋田県 | 能代市 | 62 | 62 | 100.0 |
| 秋田県 | 男鹿市 | 48 | 29 | 60.4 |

| 都道府県 | 市名 | 検査対象施設数 | 検査実施施設数 | 受検率 (%) |
|------|---------|---------|---------|---------|
| 秋田県 | 潟上市 | 19 | 15 | 78.9 |
| 秋田県 | 由利本荘市 | 70 | 66 | 94.3 |
| 秋田県 | にかほ市 | 26 | 17 | 65.4 |
| 秋田県 | 大仙市 | 58 | 51 | 87.9 |
| 秋田県 | 大仙市 | 31 | 24 | 77.4 |
| 秋田県 | 横手市 | 80 | 69 | 86.3 |
| 秋田県 | 湯沢市 | 40 | 38 | 95.0 |
| 秋田県 | 寒河江市 | 42 | 31 | 73.8 |
| 山形県 | 鶴岡市 | 117 | 87 | 74.4 |
| 山形県 | 酒田市 | 129 | 129 | 100.0 |
| 山形県 | 新庄市 | 68 | 34 | 50.0 |
| 山形県 | 村山市 | 11 | 11 | 100.0 |
| 山形県 | 天童市 | 91 | 61 | 67.0 |
| 山形県 | 東根市 | 59 | 12 | 20.3 |
| 山形県 | 米沢市 | 146 | 107 | 73.3 |
| 山形県 | 上山市 | 36 | 35 | 97.2 |
| 山形県 | 長井市 | 24 | 24 | 100.0 |
| 山形県 | 尾花沢市 | 0 | 0 | - |
| 山形県 | 南陽市 | 24 | 22 | 91.7 |
| 福島県 | 二本松市 | 74 | 45 | 60.8 |
| 福島県 | 伊達市 | 46 | 36 | 78.3 |
| 福島県 | 宮川市 | 49 | 32 | 65.3 |
| 福島県 | 須賀川市 | 86 | 61 | 70.9 |
| 福島県 | 田村市 | 18 | 15 | 83.3 |
| 福島県 | 白河市 | 73 | 52 | 71.2 |
| 福島県 | 会津若松市 | 286 | 196 | 68.5 |
| 福島県 | 多方市 | 45 | 24 | 53.3 |
| 福島県 | 相馬市 | 48 | 29 | 60.4 |
| 福島県 | 南相馬市 | 123 | 56 | 45.5 |
| 茨城県 | 日立市 | 145 | 117 | 80.7 |
| 茨城県 | 土浦市 | 258 | 168 | 65.1 |
| 茨城県 | 古河市 | 144 | 107 | 74.3 |
| 茨城県 | 石岡市 | 63 | 61 | 96.8 |
| 茨城県 | 結城市 | 67 | 36 | 53.7 |
| 茨城県 | 龍ケ崎 | 98 | 61 | 62.2 |
| 茨城県 | 妻小宮市 | 48 | 31 | 64.6 |
| 茨城県 | 常陸太田市 | 71 | 44 | 62.0 |
| 茨城県 | 常陸太田市 | 66 | 39 | 59.1 |
| 茨城県 | 高萩市 | 43 | 35 | 81.4 |
| 茨城県 | 北茨城 | 57 | 38 | 66.7 |
| 茨城県 | 笠間市 | 102 | 60 | 58.8 |
| 茨城県 | 取手市 | 119 | 105 | 88.2 |
| 茨城県 | 牛久市 | 67 | 56 | 83.6 |
| 茨城県 | つくば市 | 419 | 296 | 70.6 |
| 茨城県 | ひたちなか市 | 226 | 170 | 75.2 |
| 茨城県 | 鹿嶋市 | 74 | 53 | 71.6 |
| 茨城県 | 潮来市 | 29 | 29 | 100.0 |
| 茨城県 | 守谷市 | 59 | 54 | 91.5 |
| 茨城県 | 常陸大宮市 | 52 | 47 | 90.4 |
| 茨城県 | 那珂市 | 53 | 42 | 79.2 |
| 茨城県 | 筑西市 | 80 | 57 | 71.3 |
| 茨城県 | 坂東市 | 54 | 39 | 72.2 |
| 茨城県 | 稲敷市 | 46 | 27 | 58.7 |
| 茨城県 | かすみがうら市 | 49 | 25 | 51.0 |
| 茨城県 | 桜川市 | 35 | 28 | 80.0 |
| 茨城県 | 神栖市 | 144 | 86 | 59.7 |
| 茨城県 | 行方市 | 28 | 26 | 92.9 |
| 茨城県 | 鉾田市 | 28 | 28 | 100.0 |
| 茨城県 | つくばみらい市 | 60 | 36 | 60.0 |
| 茨城県 | 小美玉市 | 39 | 31 | 79.5 |
| 栃木県 | 足利市 | 185 | 115 | 62.2 |
| 栃木県 | 栃木市 | 199 | 127 | 63.8 |
| 栃木県 | 佐野市 | 194 | 102 | 52.6 |
| 栃木県 | 沼沼市 | 108 | 69 | 63.9 |
| 栃木県 | 日光市 | 214 | 104 | 48.6 |
| 栃木県 | 小山市 | 220 | 126 | 57.3 |
| 栃木県 | 真岡市 | 83 | 59 | 71.1 |
| 栃木県 | 大田原市 | 99 | 68 | 68.7 |
| 栃木県 | 矢板市 | 53 | 31 | 58.5 |
| 栃木県 | 那須塩原市 | 243 | 140 | 57.6 |

| 都道府県 | 市名 | 検査対象施設数 | 検査実施施設数 | 受検率(%) |
|------|-------|---------|---------|--------|
| 栃木県 | さくら市 | 58 | 30 | 51.7 |
| 栃木県 | 那須烏山市 | 26 | 15 | 57.7 |
| 栃木県 | 下野市 | 82 | 59 | 72.0 |
| 群馬県 | 渋川市 | 107 | 94 | 87.9 |
| 群馬県 | 伊勢崎市 | 231 | 161 | 69.7 |
| 群馬県 | 安中市 | 83 | 66 | 79.5 |
| 群馬県 | 岡崎市 | 49 | 49 | 100.0 |
| 群馬県 | 富岡市 | 85 | 60 | 70.6 |
| 群馬県 | 沼田市 | 51 | 46 | 90.2 |
| 群馬県 | 太田市 | 239 | 218 | 91.2 |
| 群馬県 | 館林市 | 74 | 60 | 81.1 |
| 群馬県 | 桐生市 | 79 | 76 | 96.2 |
| 群馬県 | みどり市 | 46 | 46 | 100.0 |
| 埼玉県 | 熊谷市 | 366 | 289 | 79.0 |
| 埼玉県 | 熊谷市 | 85 | 61 | 71.8 |
| 埼玉県 | 秩父市 | 70 | 62 | 88.6 |
| 埼玉県 | 所沢市 | 576 | 462 | 80.2 |
| 埼玉県 | 飯能市 | 156 | 123 | 78.8 |
| 埼玉県 | 加須市 | 127 | 94 | 74.0 |
| 埼玉県 | 本庄市 | 131 | 84 | 64.1 |
| 埼玉県 | 東松山市 | 148 | 100 | 67.6 |
| 埼玉県 | 春日部市 | 334 | 257 | 76.9 |
| 埼玉県 | 狭山市 | 307 | 183 | 59.6 |
| 埼玉県 | 羽生市 | 82 | 57 | 69.5 |
| 埼玉県 | 鴻巣市 | 152 | 129 | 84.9 |
| 埼玉県 | 深谷市 | 224 | 125 | 55.8 |
| 埼玉県 | 上尾市 | 329 | 215 | 65.3 |
| 埼玉県 | 草加市 | 405 | 327 | 80.7 |
| 埼玉県 | 蕨市 | 241 | 139 | 57.7 |
| 埼玉県 | 戸田市 | 405 | 336 | 83.0 |
| 埼玉県 | 入間市 | 282 | 211 | 74.8 |
| 埼玉県 | 朝霞市 | 383 | 291 | 76.0 |
| 埼玉県 | 志木市 | 163 | 87 | 53.4 |
| 埼玉県 | 和光市 | 244 | 181 | 74.2 |
| 埼玉県 | 新座市 | 313 | 214 | 68.4 |
| 埼玉県 | 桶川市 | 103 | 82 | 79.6 |
| 埼玉県 | 久喜市 | 218 | 162 | 74.3 |
| 埼玉県 | 北本市 | 108 | 78 | 72.2 |
| 埼玉県 | 八潮市 | 129 | 82 | 63.6 |
| 埼玉県 | 富士見市 | 193 | 147 | 76.2 |
| 埼玉県 | 三郷市 | 185 | 154 | 83.2 |
| 埼玉県 | 蓮田市 | 64 | 45 | 70.3 |
| 埼玉県 | 坂戸市 | 173 | 146 | 84.4 |
| 埼玉県 | 幸手市 | 67 | 59 | 88.1 |
| 埼玉県 | 鶴ヶ島市 | 155 | 122 | 78.7 |
| 埼玉県 | 日高市 | 58 | 53 | 91.4 |
| 埼玉県 | 吉川市 | 98 | 73 | 74.5 |
| 埼玉県 | ふじみ野市 | 248 | 165 | 66.5 |
| 埼玉県 | 白岡市 | 63 | 52 | 82.5 |
| 千葉県 | 習志野市 | 331 | 282 | 85.2 |
| 千葉県 | 八千代市 | 177 | 151 | 85.3 |
| 千葉県 | 鎌ケ谷市 | 81 | 61 | 75.3 |
| 千葉県 | 市川市 | 713 | 507 | 71.1 |
| 千葉県 | 浦安市 | 285 | 198 | 69.5 |
| 千葉県 | 松戸市 | 759 | 508 | 66.9 |
| 千葉県 | 流山市 | 270 | 159 | 58.9 |
| 千葉県 | 我孫子市 | 176 | 132 | 75.0 |
| 千葉県 | 野田市 | 164 | 144 | 87.8 |
| 千葉県 | 佐田市 | 307 | 196 | 63.8 |
| 千葉県 | 四街道市 | 83 | 73 | 88.0 |
| 千葉県 | 八街市 | 31 | 31 | 100.0 |
| 千葉県 | 印西市 | 109 | 67 | 61.5 |
| 千葉県 | 白井市 | 46 | 37 | 80.4 |
| 千葉県 | 成田市 | 211 | 165 | 78.2 |
| 千葉県 | 富里市 | 47 | 38 | 80.9 |
| 千葉県 | 香取市 | 74 | 47 | 63.5 |
| 千葉県 | 銚子市 | 50 | 42 | 84.0 |
| 千葉県 | 旭市 | 41 | 41 | 100.0 |
| 千葉県 | 匝瑳市 | 32 | 30 | 93.8 |
| 千葉県 | 東金市 | 56 | 48 | 85.7 |

| 都道府県 | 市名 | 検査対象施設数 | 検査実施施設数 | 受検率(%) |
|------|-------|---------|---------|--------|
| 千葉県 | 山武市 | 43 | 39 | 90.7 |
| 千葉県 | 大網白里市 | 33 | 33 | 100.0 |
| 千葉県 | 茂原市 | 110 | 101 | 91.8 |
| 千葉県 | 勝浦市 | 31 | 31 | 100.0 |
| 千葉県 | いすみ市 | 38 | 35 | 92.1 |
| 千葉県 | 館山市 | 79 | 62 | 78.5 |
| 千葉県 | 南房総市 | 53 | 42 | 79.2 |
| 千葉県 | 鴨川市 | 77 | 66 | 85.7 |
| 千葉県 | 君津市 | 100 | 86 | 86.0 |
| 千葉県 | 袖ヶ浦市 | 63 | 60 | 95.2 |
| 千葉県 | 富津市 | 58 | 53 | 91.4 |
| 千葉県 | 木更津市 | 146 | 134 | 91.8 |
| 千葉県 | 市原市 | 282 | 193 | 68.4 |
| 東京都 | 青梅市 | 183 | 173 | 94.5 |
| 東京都 | 羽村市 | 96 | 89 | 92.7 |
| 東京都 | 福生市 | 66 | 62 | 93.9 |
| 東京都 | あきる野市 | 51 | 49 | 96.1 |
| 東京都 | 日野市 | 161 | 155 | 96.3 |
| 東京都 | 稲城市 | 81 | 80 | 98.8 |
| 東京都 | 多摩市 | 171 | 162 | 94.7 |
| 東京都 | 立川市 | 341 | 319 | 93.5 |
| 東京都 | 昭島市 | 155 | 149 | 96.1 |
| 東京都 | 国分寺市 | 132 | 128 | 97.0 |
| 東京都 | 国立市 | 106 | 98 | 92.5 |
| 東京都 | 武蔵村山市 | 36 | 35 | 97.2 |
| 東京都 | 東大和市 | 77 | 75 | 97.4 |
| 東京都 | 府中市 | 375 | 372 | 99.2 |
| 東京都 | 調布市 | 355 | 340 | 95.8 |
| 東京都 | 狛江市 | 62 | 59 | 95.2 |
| 東京都 | 武蔵野市 | 293 | 290 | 99.0 |
| 東京都 | 三鷹市 | 255 | 246 | 96.5 |
| 東京都 | 小金井市 | 140 | 133 | 95.0 |
| 東京都 | 小平市 | 201 | 194 | 96.5 |
| 東京都 | 村山市 | 184 | 173 | 94.0 |
| 東京都 | 清瀬市 | 92 | 89 | 96.7 |
| 東京都 | 西東京市 | 239 | 228 | 95.4 |
| 東京都 | 東久留米市 | 136 | 130 | 95.6 |
| 神奈川県 | 平塚市 | 463 | 358 | 77.3 |
| 神奈川県 | 鎌倉市 | 252 | 141 | 56.0 |
| 神奈川県 | 逗子市 | 90 | 77 | 85.6 |
| 神奈川県 | 小田原市 | 287 | 265 | 92.3 |
| 神奈川県 | 三浦市 | 72 | 44 | 61.1 |
| 神奈川県 | 秦野市 | 249 | 164 | 65.9 |
| 神奈川県 | 伊勢原市 | 147 | 111 | 75.5 |
| 神奈川県 | 厚木市 | 428 | 377 | 88.1 |
| 神奈川県 | 海老名市 | 256 | 186 | 72.7 |
| 神奈川県 | 座間市 | 254 | 199 | 78.3 |
| 神奈川県 | 大和市 | 439 | 360 | 82.0 |
| 神奈川県 | 綾瀬市 | 121 | 113 | 93.4 |
| 神奈川県 | 南足柄市 | 43 | 42 | 97.7 |
| 新潟県 | 村上市 | 74 | 57 | 77.0 |
| 新潟県 | 新発田市 | 172 | 99 | 57.6 |
| 新潟県 | 阿賀野市 | 44 | 23 | 52.3 |
| 新潟県 | 胎内市 | 51 | 25 | 49.0 |
| 新潟県 | 五泉市 | 40 | 36 | 90.0 |
| 新潟県 | 三条市 | 118 | 88 | 74.6 |
| 新潟県 | 燕市 | 71 | 64 | 90.1 |
| 新潟県 | 加茂市 | 28 | 25 | 89.3 |
| 新潟県 | 長岡市 | 408 | 311 | 76.2 |
| 新潟県 | 見附市 | 29 | 28 | 96.6 |
| 新潟県 | 小千谷市 | 34 | 29 | 85.3 |
| 新潟県 | 魚沼市 | 40 | 30 | 75.0 |
| 新潟県 | 南魚沼市 | 65 | 51 | 78.5 |
| 新潟県 | 十日町市 | 80 | 28 | 35.0 |
| 新潟県 | 柏崎市 | 119 | 96 | 80.7 |
| 新潟県 | 上越市 | 190 | 168 | 88.4 |
| 新潟県 | 妙高市 | 93 | 48 | 51.6 |
| 新潟県 | 糸魚川市 | 41 | 32 | 78.0 |
| 新潟県 | 佐渡市 | 80 | 59 | 73.8 |
| 新潟県 | 富山県 | 117 | 98 | 83.8 |

| 都道府県 | 市名 | 検査対象施設数 | 検査実施施設数 | 受検率(%) |
|------|-------|---------|---------|--------|
| 富山県 | 砺波市 | 47 | 36 | 76.6 |
| 富山県 | 砺波市 | 51 | 48 | 94.1 |
| 富山県 | 氷見市 | 40 | 36 | 90.0 |
| 富山県 | 黒部市 | 22 | 21 | 95.5 |
| 富山県 | 滑川市 | 29 | 29 | 100.0 |
| 富山県 | 高岡市 | 128 | 106 | 82.8 |
| 富山県 | 小矢部市 | 17 | 17 | 100.0 |
| 富山県 | 魚津市 | 32 | 32 | 100.0 |
| 石川県 | 七尾市 | 75 | 46 | 61.3 |
| 石川県 | 小松市 | 126 | 86 | 68.3 |
| 石川県 | 輪島市 | 21 | 13 | 61.9 |
| 石川県 | 珠洲市 | 12 | 8 | 66.7 |
| 石川県 | 加賀市 | 117 | 60 | 51.3 |
| 石川県 | 羽咋市 | 14 | 13 | 92.9 |
| 石川県 | かほく市 | 9 | 9 | 100.0 |
| 石川県 | 白山市 | 50 | 43 | 86.0 |
| 石川県 | 能美市 | 43 | 32 | 74.4 |
| 石川県 | 野々市市 | 54 | 46 | 85.2 |
| 石川県 | 野々市市 | 95 | 48 | 50.5 |
| 石川県 | 福井市 | 26 | 26 | 100.0 |
| 福井県 | 大野市 | 10 | 9 | 90.0 |
| 福井県 | 勝山市 | 11 | 11 | 100.0 |
| 福井県 | 鯖江市 | 75 | 32 | 42.7 |
| 福井県 | あわら市 | 53 | 36 | 67.9 |
| 福井県 | 越前市 | 51 | 0 | 0.0 |
| 福井県 | 坂井市 | 19 | 19 | 100.0 |
| 福井県 | 梨井市 | 81 | 39 | 48.1 |
| 福井県 | 中梨市 | 15 | 5 | 33.3 |
| 福井県 | 南梨市 | 48 | 48 | 100.0 |
| 福井県 | アルプス市 | 75 | 55 | 73.3 |
| 山梨県 | 北杜市 | 125 | 63 | 50.4 |
| 山梨県 | 山梨市 | 44 | 21 | 47.7 |
| 山梨県 | 笛吹市 | 89 | 61 | 68.5 |
| 山梨県 | 甲斐市 | 35 | 35 | 100.0 |
| 山梨県 | 富士吉田市 | 83 | 42 | 50.6 |
| 山梨県 | 都留市 | 66 | 40 | 60.6 |
| 山梨県 | 大月市 | 41 | 27 | 65.9 |
| 山梨県 | 上野原市 | 31 | 19 | 61.3 |
| 長野県 | 野々市市 | 54 | 0 | 0.0 |
| 長野県 | 野々市市 | 97 | 97 | 100.0 |
| 長野県 | 上田市 | 187 | 138 | 73.8 |
| 長野県 | 東御市 | 42 | 28 | 66.7 |
| 長野県 | 岡谷市 | 58 | 58 | 100.0 |
| 長野県 | 諏訪市 | 80 | 69 | 86.3 |
| 長野県 | 茅野市 | 77 | 46 | 59.7 |
| 長野県 | 伊那市 | 52 | 49 | 94.2 |
| 長野県 | 駒ヶ根市 | 15 | 15 | 100.0 |
| 長野県 | 飯田市 | 68 | 44 | 64.7 |
| 長野県 | 野尻市 | 67 | 59 | 88.1 |
| 長野県 | 安曇野市 | 69 | 47 | 68.1 |
| 長野県 | 大町市 | 20 | 15 | 75.0 |
| 長野県 | 須坂市 | 60 | 32 | 53.3 |
| 長野県 | 野中市 | 43 | 41 | 95.3 |
| 長野県 | 野中市 | 24 | 24 | 100.0 |
| 長野県 | 飯山市 | 17 | 17 | 100.0 |
| 岐阜県 | 大垣市 | 139 | 131 | 94.2 |
| 岐阜県 | 高山市 | 105 | 83 | 79.0 |
| 岐阜県 | 多治見市 | 159 | 125 | 78.6 |
| 岐阜県 | 関市 | 83 | 83 | 100.0 |
| 岐阜県 | 中津川市 | 78 | 71 | 91.0 |
| 岐阜県 | 美濃市 | 23 | 19 | 82.6 |
| 岐阜県 | 瑞浪市 | 40 | 34 | 85.0 |
| 岐阜県 | 羽島市 | 40 | 33 | 82.5 |
| 岐阜県 | 恵那市 | 66 | 55 | 83.3 |
| 岐阜県 | 美濃加茂市 | 53 | 48 | 90.6 |
| 岐阜県 | 土岐市 | 53 | 50 | 94.3 |
| 岐阜県 | 各務原市 | 124 | 124 | 100.0 |
| 岐阜県 | 可児市 | 96 | 87 | 90.6 |
| 岐阜県 | 山県市 | 10 | 10 | 100.0 |
| 岐阜県 | 瑞穂市 | 29 | 29 | 100.0 |

| 都道府県 | 市名 | 検査対象施設数 | 検査実施施設数 | 受検率(%) |
|------|-------|---------|---------|--------|
| 岐阜県 | 飛騨市 | 30 | 23 | 76.7 |
| 岐阜県 | 本巣市 | 25 | 21 | 84.0 |
| 岐阜県 | 郡上市 | 29 | 28 | 96.6 |
| 岐阜県 | 下呂市 | 41 | 35 | 85.4 |
| 岐阜県 | 海津市 | 24 | 19 | 79.2 |
| 静岡県 | 沼津市 | 493 | 354 | 71.8 |
| 静岡県 | 熱海市 | 256 | 223 | 87.1 |
| 静岡県 | 三島市 | 270 | 185 | 68.5 |
| 静岡県 | 富士宮市 | 192 | 102 | 53.1 |
| 静岡県 | 伊東市 | 150 | 96 | 64.0 |
| 静岡県 | 島田市 | 106 | 74 | 69.8 |
| 静岡県 | 富土市 | 277 | 277 | 100.0 |
| 静岡県 | 磐田市 | 207 | 165 | 79.7 |
| 静岡県 | 焼津市 | 216 | 158 | 73.1 |
| 静岡県 | 掛川市 | 204 | 128 | 62.7 |
| 静岡県 | 藤枝市 | 195 | 150 | 76.9 |
| 静岡県 | 御殿場市 | 189 | 127 | 67.2 |
| 静岡県 | 袋井市 | 142 | 96 | 67.6 |
| 静岡県 | 下田市 | 63 | 36 | 57.1 |
| 静岡県 | 裾野市 | 77 | 61 | 79.2 |
| 静岡県 | 湖西市 | 125 | 68 | 54.4 |
| 静岡県 | 伊豆市 | 67 | 41 | 61.2 |
| 静岡県 | 御前崎市 | 51 | 47 | 92.2 |
| 静岡県 | 菊川市 | 108 | 56 | 51.9 |
| 静岡県 | 伊豆の国市 | 90 | 61 | 67.8 |
| 静岡県 | 牧之原市 | 68 | 54 | 79.4 |
| 愛知県 | 瀬戸市 | 207 | 166 | 80.2 |
| 愛知県 | 半田市 | 158 | 157 | 99.4 |
| 愛知県 | 春日井市 | 477 | 325 | 68.1 |
| 愛知県 | 豊川市 | 315 | 136 | 43.2 |
| 愛知県 | 津島市 | 83 | 70 | 84.3 |
| 愛知県 | 碧南市 | 84 | 49 | 58.3 |
| 愛知県 | 刈谷市 | 364 | 228 | 62.6 |
| 愛知県 | 安城市 | 507 | 384 | 75.7 |
| 愛知県 | 西尾市 | 140 | 99 | 70.7 |
| 愛知県 | 蒲郡市 | 120 | 74 | 61.7 |
| 愛知県 | 犬山市 | 99 | 81 | 81.8 |
| 愛知県 | 常滑市 | 106 | 60 | 56.6 |
| 愛知県 | 江南市 | 98 | 98 | 100.0 |
| 愛知県 | 小牧市 | 322 | 244 | 75.8 |
| 愛知県 | 稲沢市 | 179 | 140 | 78.2 |
| 愛知県 | 新城市 | 47 | 47 | 100.0 |
| 愛知県 | 東海市 | 187 | 159 | 85.0 |
| 愛知県 | 大府市 | 179 | 149 | 83.2 |
| 愛知県 | 知多市 | 86 | 61 | 70.9 |
| 愛知県 | 知立市 | 111 | 89 | 80.2 |
| 愛知県 | 尾張旭市 | 138 | 134 | 97.1 |
| 愛知県 | 高浜市 | 61 | 44 | 72.1 |
| 愛知県 | 岩倉市 | 72 | 20 | 27.8 |
| 愛知県 | 豊明市 | 110 | 88 | 80.0 |
| 愛知県 | 日進市 | 171 | 127 | 74.3 |
| 愛知県 | 田原市 | 72 | 62 | 86.1 |
| 愛知県 | 西海市 | 52 | 35 | 67.3 |
| 愛知県 | 清須市 | 58 | 58 | 100.0 |
| 愛知県 | 北名古屋 | 76 | 72 | 94.7 |
| 愛知県 | 知多市 | 71 | 41 | 57.7 |
| 愛知県 | 知多市 | 78 | 68 | 87.2 |
| 愛知県 | 知多市 | 62 | 59 | 95.2 |
| 愛知県 | 知多市 | 82 | 77 | 93.9 |
| 愛知県 | 知多市 | 260 | 78 | 30.0 |
| 三重県 | 重富市 | 67 | 31 | 46.3 |
| 三重県 | 重津市 | 488 | 259 | 53.1 |
| 三重県 | 重伊賀市 | 117 | 25 | 21.4 |
| 三重県 | 重熊野市 | 15 | 0 | 0.0 |
| 三重県 | 重阪市 | 171 | 134 | 78.4 |
| 三重県 | 重伊勢市 | 119 | 0 | 0.0 |
| 三重県 | 重いなべ市 | 27 | 0 | 0.0 |
| 三重県 | 重鈴鹿市 | 231 | 196 | 84.8 |
| 三重県 | 重尾鷲市 | 13 | 13 | 100.0 |
| 三重県 | 重亀山 | 0 | 0 | - |

| 都道府県 | 市名 | 検査対象施設数 | 検査実施施設数 | 受検率(%) |
|------|-------|---------|---------|--------|
| 三重県 | 名張市 | 85 | 43 | 50.6 |
| 三重県 | 志摩市 | 103 | 53 | 51.5 |
| 滋賀県 | 彦根市 | 201 | 161 | 80.1 |
| 滋賀県 | 長浜市 | 125 | 87 | 69.6 |
| 滋賀県 | 近江八幡市 | 168 | 83 | 49.4 |
| 滋賀県 | 草津市 | 469 | 315 | 67.2 |
| 滋賀県 | 守山市 | 129 | 112 | 86.8 |
| 滋賀県 | 栗東市 | 202 | 95 | 47.0 |
| 滋賀県 | 甲賀市 | 128 | 81 | 63.3 |
| 滋賀県 | 野洲市 | 101 | 78 | 77.2 |
| 滋賀県 | 湖南市 | 113 | 57 | 50.4 |
| 滋賀県 | 高島市 | 60 | 40 | 66.7 |
| 滋賀県 | 東近江市 | 122 | 96 | 78.7 |
| 滋賀県 | 米原市 | 52 | 31 | 59.6 |
| 京都府 | 福知山市 | 134 | 57 | 42.5 |
| 京都府 | 舞鶴市 | 166 | 89 | 53.6 |
| 京都府 | 綾部市 | 53 | 39 | 73.6 |
| 京都府 | 宇治市 | 418 | 286 | 68.4 |
| 京都府 | 宇宮市 | 45 | 41 | 91.1 |
| 京都府 | 福井市 | 118 | 76 | 64.4 |
| 京都府 | 向日市 | 82 | 75 | 91.5 |
| 京都府 | 向日市 | 105 | 58 | 55.2 |
| 京都府 | 八幡市 | 150 | 134 | 89.3 |
| 京都府 | 八幡市 | 76 | 57 | 75.0 |
| 京都府 | 田辺市 | 163 | 138 | 84.7 |
| 京都府 | 丹波市 | 64 | 43 | 67.2 |
| 京都府 | 丹波市 | 59 | 34 | 57.6 |
| 京都府 | 津川市 | 81 | 68 | 84.0 |
| 京都府 | 池田市 | 299 | 165 | 55.2 |
| 京都府 | 箕面市 | 225 | 163 | 72.4 |
| 大阪府 | 摂津市 | 134 | 111 | 82.8 |
| 大阪府 | 茨木市 | 669 | 371 | 55.5 |
| 大阪府 | 守口市 | 273 | 176 | 64.5 |
| 大阪府 | 門真市 | 299 | 143 | 47.8 |
| 大阪府 | 交野市 | 77 | 69 | 89.6 |
| 大阪府 | 四條畷市 | 79 | 49 | 62.0 |
| 大阪府 | 大東市 | 168 | 106 | 63.1 |
| 大阪府 | 柏原市 | 118 | 88 | 74.6 |
| 大阪府 | 藤井寺市 | 92 | 78 | 84.8 |
| 大阪府 | 松原市 | 149 | 120 | 80.5 |
| 大阪府 | 羽曳野市 | 120 | 99 | 82.5 |
| 大阪府 | 富田市 | 182 | 138 | 75.8 |
| 大阪府 | 河内長野市 | 162 | 128 | 79.0 |
| 大阪府 | 大狭山市 | 130 | 83 | 63.8 |
| 大阪府 | 高石市 | 117 | 105 | 89.7 |
| 大阪府 | 大津市 | 164 | 99 | 60.4 |
| 大阪府 | 大泉市 | 329 | 283 | 86.0 |
| 大阪府 | 岸和田市 | 307 | 249 | 81.1 |
| 大阪府 | 貝塚市 | 175 | 130 | 74.3 |
| 大阪府 | 泉佐野市 | 566 | 157 | 27.7 |
| 大阪府 | 泉南市 | 77 | 68 | 88.3 |
| 大阪府 | 阪南市 | 49 | 44 | 89.8 |
| 兵庫県 | 芦屋市 | 457 | 426 | 93.2 |
| 兵庫県 | 宝塚市 | 459 | 433 | 94.3 |
| 兵庫県 | 三田市 | 244 | 225 | 92.2 |
| 兵庫県 | 伊丹市 | 361 | 310 | 85.9 |
| 兵庫県 | 川西市 | 266 | 250 | 94.0 |
| 兵庫県 | 加古川市 | 385 | 294 | 76.4 |
| 兵庫県 | 高砂市 | 87 | 72 | 82.8 |
| 兵庫県 | 西脇市 | 53 | 49 | 92.5 |
| 兵庫県 | 三木市 | 96 | 96 | 100.0 |
| 兵庫県 | 小野市 | 80 | 78 | 97.5 |
| 兵庫県 | 加西市 | 77 | 56 | 72.7 |
| 兵庫県 | 加東市 | 96 | 64 | 66.7 |
| 兵庫県 | たつの市 | 86 | 77 | 89.5 |
| 兵庫県 | 宍粟市 | 15 | 15 | 100.0 |
| 兵庫県 | 相模市 | 58 | 54 | 93.1 |
| 兵庫県 | 赤穂市 | 76 | 76 | 100.0 |
| 兵庫県 | 豊岡市 | 130 | 71 | 54.6 |
| 兵庫県 | 養父市 | 29 | 19 | 65.5 |

| 都道府県 | 市名 | 検査対象施設数 | 検査実施施設数 | 受検率(%) |
|------|---------|---------|---------|--------|
| 兵庫県 | 朝来市 | 17 | 17 | 100.0 |
| 兵庫県 | 丹波篠山市 | 49 | 45 | 91.8 |
| 兵庫県 | 丹波波上市 | 54 | 54 | 100.0 |
| 兵庫県 | 洲本上市 | 61 | 49 | 80.3 |
| 兵庫県 | 淡路市 | 76 | 70 | 92.1 |
| 兵庫県 | 南あわじ市 | 52 | 49 | 94.2 |
| 兵庫県 | 良高郡高田山 | 109 | 76 | 69.7 |
| 兵庫県 | 良和郡山 | 153 | 132 | 86.3 |
| 兵庫県 | 良天理市 | 220 | 222 | 100.9 |
| 兵庫県 | 良檀原市 | 194 | 147 | 75.8 |
| 兵庫県 | 良桜井市 | 79 | 66 | 83.5 |
| 兵庫県 | 良五條市 | 31 | 18 | 58.1 |
| 兵庫県 | 良御所市 | 27 | 30 | 111.1 |
| 兵庫県 | 良生駒市 | 167 | 166 | 99.4 |
| 兵庫県 | 良香芝市 | 91 | 56 | 61.5 |
| 兵庫県 | 良葛城市 | 40 | 24 | 60.0 |
| 兵庫県 | 和歌山県宇陀市 | 27 | 21 | 77.8 |
| 和歌山県 | 和歌山県海南市 | 48 | 40 | 83.3 |
| 和歌山県 | 和歌山県橋本 | 64 | 42 | 65.6 |
| 和歌山県 | 和歌山県有田 | 15 | 14 | 93.3 |
| 和歌山県 | 和歌山県御坊 | 32 | 32 | 100.0 |
| 和歌山県 | 和歌山県田辺 | 74 | 0 | 0.0 |
| 和歌山県 | 和歌山県新宮 | 24 | 24 | 100.0 |
| 和歌山県 | 和歌山県紀の川 | 37 | 25 | 67.6 |
| 和歌山県 | 和歌山県岩出 | 68 | 68 | 100.0 |
| 鳥取県 | 米子市 | 288 | 266 | 92.4 |
| 鳥取県 | 倉吉市 | 68 | 67 | 98.5 |
| 鳥取県 | 境港市 | 0 | 0 | - |
| 鳥取県 | 根来市 | 32 | 26 | 81.3 |
| 鳥取県 | 根来市 | 28 | 23 | 82.1 |
| 鳥取県 | 根来市 | 212 | 202 | 95.3 |
| 鳥取県 | 根来市 | 41 | 28 | 68.3 |
| 鳥取県 | 根来市 | 99 | 93 | 93.9 |
| 鳥取県 | 根来市 | 25 | 23 | 92.0 |
| 鳥取県 | 根来市 | 62 | 54 | 87.1 |
| 岡山県 | 津山市 | 96 | 87 | 90.6 |
| 岡山県 | 玉野市 | 59 | 56 | 94.9 |
| 岡山県 | 笠岡市 | 55 | 47 | 85.5 |
| 岡山県 | 井原市 | 24 | 23 | 95.8 |
| 岡山県 | 井原市 | 46 | 46 | 100.0 |
| 岡山県 | 高梁市 | 33 | 29 | 87.9 |
| 岡山県 | 新見市 | 17 | 17 | 100.0 |
| 岡山県 | 備前市 | 39 | 38 | 97.4 |
| 岡山県 | 瀬戸内市 | 22 | 20 | 90.9 |
| 岡山県 | 赤磐市 | 15 | 15 | 100.0 |
| 岡山県 | 真庭市 | 26 | 15 | 57.7 |
| 岡山県 | 美作市 | 29 | 25 | 86.2 |
| 岡山県 | 浅口市 | 23 | 21 | 91.3 |
| 広島県 | 島原市 | 39 | 39 | 100.0 |
| 広島県 | 三原市 | 192 | 140 | 72.9 |
| 広島県 | 尾道市 | 210 | 179 | 85.2 |
| 広島県 | 府中市 | 39 | 31 | 79.5 |
| 広島県 | 三原市 | 71 | 65 | 91.5 |
| 広島県 | 庄原市 | 66 | 42 | 63.6 |
| 広島県 | 大原市 | 33 | 33 | 100.0 |
| 広島県 | 東広島市 | 329 | 240 | 72.9 |
| 広島県 | 廿日市 | 208 | 186 | 89.4 |
| 広島県 | 安芸高田市 | 28 | 21 | 75.0 |
| 広島県 | 江田島市 | 12 | 12 | 100.0 |
| 山口県 | 宇部市 | 143 | 103 | 72.0 |
| 山口県 | 山口市 | 239 | 168 | 70.3 |
| 山口県 | 萩市 | 38 | 32 | 84.2 |
| 山口県 | 防府市 | 97 | 70 | 72.2 |
| 山口県 | 下松市 | 49 | 45 | 91.8 |
| 山口県 | 岩国市 | 117 | 92 | 78.6 |
| 山口県 | 光市 | 0 | 0 | - |
| 山口県 | 長門市 | 24 | 23 | 95.8 |
| 山口県 | 柳井市 | 25 | 25 | 100.0 |
| 山口県 | 美祿市 | 36 | 16 | 44.4 |
| 山口県 | 周南市 | 0 | 0 | - |

| 都道府県 | 市名 | 検査対象施設数 | 検査実施施設数 | 受検率 (%) |
|------|--------|---------|---------|---------|
| 山口県 | 山陽小野田市 | 47 | 34 | 72.3 |
| 徳島県 | 徳島市 | 714 | 342 | 47.9 |
| 徳島県 | 鳴門市 | 93 | 42 | 45.2 |
| 徳島県 | 小松島市 | 45 | 18 | 40.0 |
| 徳島県 | 阿波野川市 | 23 | 19 | 82.6 |
| 徳島県 | 吉野川市 | 19 | 19 | 100.0 |
| 徳島県 | 阿南市 | 83 | 25 | 30.1 |
| 徳島県 | 美馬市 | 45 | 22 | 48.9 |
| 徳島県 | 三好市 | 44 | 23 | 52.3 |
| 香川県 | 丸亀市 | 187 | 137 | 73.3 |
| 香川県 | 坂出市 | 103 | 84 | 81.6 |
| 香川県 | 善通寺市 | 47 | 37 | 78.7 |
| 香川県 | 観音寺市 | 66 | 63 | 95.5 |
| 香川県 | さぬき市 | 70 | 46 | 65.7 |
| 香川県 | 東かがわ市 | 46 | 39 | 84.8 |
| 香川県 | 三豊市 | 50 | 37 | 74.0 |
| 愛媛県 | 今治市 | 214 | 161 | 75.2 |
| 愛媛県 | 宇和島市 | 110 | 71 | 64.5 |
| 愛媛県 | 八幡浜市 | 54 | 41 | 75.9 |
| 愛媛県 | 新居浜市 | 223 | 174 | 78.0 |
| 愛媛県 | 西条市 | 71 | 52 | 73.2 |
| 愛媛県 | 大洲市 | 95 | 32 | 33.7 |
| 愛媛県 | 伊予市 | 50 | 33 | 66.0 |
| 愛媛県 | 四国中央市 | 124 | 55 | 44.4 |
| 愛媛県 | 西予市 | 39 | 17 | 43.6 |
| 愛媛県 | 東温市 | 67 | 25 | 37.3 |
| 高知県 | 室戸市 | 8 | 8 | 100.0 |
| 高知県 | 安芸市 | 16 | 16 | 100.0 |
| 高知県 | 南国市 | 38 | 38 | 100.0 |
| 高知県 | 土佐市 | 38 | 25 | 65.8 |
| 高知県 | 須崎市 | 28 | 25 | 89.3 |
| 高知県 | 宿毛市 | 15 | 15 | 100.0 |
| 高知県 | 土佐清水市 | 26 | 18 | 69.2 |
| 高知県 | 四万十市 | 0 | 0 | - |
| 高知県 | 香美市 | 22 | 17 | 77.3 |
| 高知県 | 香方市 | 18 | 18 | 100.0 |
| 福岡県 | 直方市 | 53 | 41 | 77.4 |
| 福岡県 | 飯塚市 | 214 | 156 | 72.9 |
| 福岡県 | 柳井市 | 61 | 36 | 59.0 |
| 福岡県 | 嘉麻市 | 50 | 50 | 100.0 |
| 福岡県 | 朝倉市 | 27 | 22 | 81.5 |
| 福岡県 | 筑後川市 | 36 | 34 | 94.4 |
| 福岡県 | 大行市 | 66 | 40 | 60.6 |
| 福岡県 | 豊前市 | 126 | 62 | 49.2 |
| 福岡県 | 豊前市 | 22 | 21 | 95.5 |
| 福岡県 | 中間市 | 55 | 19 | 34.5 |
| 福岡県 | 筑紫野市 | 225 | 141 | 62.7 |
| 福岡県 | 大野城市 | 291 | 219 | 75.3 |
| 福岡県 | 太宰府市 | 62 | 53 | 85.5 |
| 福岡県 | 古賀市 | 104 | 68 | 65.4 |
| 福岡県 | 糸島市 | 129 | 91 | 70.5 |
| 福岡県 | みやま市 | 33 | 33 | 100.0 |
| 福岡県 | 宗像市 | 86 | 63 | 73.3 |
| 福岡県 | 福津市 | 81 | 69 | 85.2 |
| 福岡県 | 田川市 | 65 | 45 | 69.2 |
| 福岡県 | うきは市 | 2 | 1 | 50.0 |
| 福岡県 | 春日市 | 315 | 186 | 59.0 |
| 福岡県 | 小郡市 | 47 | 38 | 80.9 |
| 福岡県 | 八女市 | 28 | 18 | 64.3 |
| 福岡県 | 大牟田市 | 135 | 130 | 96.3 |
| 福岡県 | 若宮市 | 0 | 0 | - |
| 福岡県 | 那珂川市 | 54 | 50 | 92.6 |
| 佐賀県 | 佐賀市 | 537 | 361 | 67.2 |
| 佐賀県 | 唐津市 | 166 | 154 | 92.8 |
| 佐賀県 | 鳥栖市 | 128 | 128 | 100.0 |
| 佐賀県 | 多久市 | 24 | 23 | 95.8 |
| 佐賀県 | 伊万里市 | 70 | 62 | 88.6 |
| 佐賀県 | 武雄市 | 93 | 71 | 76.3 |
| 佐賀県 | 鹿島市 | 33 | 33 | 100.0 |
| 佐賀県 | 小城市 | 37 | 31 | 83.8 |

| 都道府県 | 市名 | 検査対象施設数 | 検査実施施設数 | 受検率 (%) |
|------|---------|---------|---------|---------|
| 佐賀県 | 嬉野市 | 33 | 21 | 63.6 |
| 佐賀県 | 神埼市 | 41 | 35 | 85.4 |
| 長崎県 | 島原市 | 30 | 28 | 93.3 |
| 長崎県 | 諫早市 | 176 | 124 | 70.5 |
| 長崎県 | 諫早市 | 122 | 118 | 96.7 |
| 長崎県 | 平戸市 | 40 | 28 | 70.0 |
| 長崎県 | 松浦市 | 33 | 33 | 100.0 |
| 長崎県 | 対馬市 | 41 | 41 | 100.0 |
| 長崎県 | 杵岐市 | 19 | 12 | 63.2 |
| 長崎県 | 五島市 | 32 | 32 | 100.0 |
| 長崎県 | 西海市 | 21 | 21 | 100.0 |
| 長崎県 | 雲仙市 | 31 | 26 | 83.9 |
| 長崎県 | 南島原市 | 12 | 12 | 100.0 |
| 熊本県 | 荒尾市 | 35 | 35 | 100.0 |
| 熊本県 | 本庄市 | 29 | 29 | 100.0 |
| 熊本県 | 山鹿市 | 15 | 15 | 100.0 |
| 熊本県 | 菊池市 | 29 | 20 | 69.0 |
| 熊本県 | 宇土市 | 0 | 0 | - |
| 熊本県 | 宇合市 | 30 | 29 | 96.7 |
| 熊本県 | 阿蘇市 | 15 | 15 | 100.0 |
| 熊本県 | 宇城市 | 24 | 1 | 4.2 |
| 熊本県 | 八代市 | 38 | 38 | 100.0 |
| 熊本県 | 水人市 | 20 | 20 | 100.0 |
| 熊本県 | 人吉市 | 73 | 6 | 8.2 |
| 熊本県 | 天草市 | 41 | 12 | 29.3 |
| 熊本県 | 上別府市 | 13 | 1 | 7.7 |
| 熊本県 | 津田市 | 374 | 203 | 54.3 |
| 熊本県 | 中津市 | 73 | 66 | 90.4 |
| 熊本県 | 日田市 | 55 | 49 | 89.1 |
| 熊本県 | 大分市 | 48 | 45 | 93.8 |
| 熊本県 | 白杵市 | 37 | 36 | 97.3 |
| 熊本県 | 津久見市 | 7 | 7 | 100.0 |
| 熊本県 | 豊後高田市 | 17 | 17 | 100.0 |
| 熊本県 | 豊後市 | 15 | 15 | 100.0 |
| 熊本県 | 杵築市 | 8 | 8 | 100.0 |
| 熊本県 | 宇佐市 | 34 | 32 | 94.1 |
| 熊本県 | 後志市 | 36 | 19 | 52.8 |
| 熊本県 | 豊後市 | 39 | 35 | 89.7 |
| 熊本県 | 国東市 | 25 | 23 | 92.0 |
| 宮崎県 | 都城市 | 94 | 65 | 69.1 |
| 宮崎県 | 延岡市 | 151 | 81 | 53.6 |
| 宮崎県 | 日向市 | 65 | 29 | 44.6 |
| 宮崎県 | 小日向市 | 18 | 15 | 83.3 |
| 宮崎県 | 日向市 | 74 | 46 | 62.2 |
| 宮崎県 | 串間市 | 8 | 8 | 100.0 |
| 宮崎県 | 西都賀市 | 14 | 9 | 64.3 |
| 宮崎県 | えびの市 | 10 | 7 | 70.0 |
| 鹿児島県 | 鹿屋市 | 72 | 63 | 87.5 |
| 鹿児島県 | 枕崎市 | 11 | 9 | 81.8 |
| 鹿児島県 | 阿久根市 | 22 | 22 | 100.0 |
| 鹿児島県 | 出水市 | 41 | 36 | 87.8 |
| 鹿児島県 | 指宿市 | 38 | 38 | 100.0 |
| 鹿児島県 | 西之表市 | 22 | 21 | 95.5 |
| 鹿児島県 | 垂水市 | 11 | 11 | 100.0 |
| 鹿児島県 | 薩摩川内市 | 116 | 92 | 79.3 |
| 鹿児島県 | 日置市 | 41 | 36 | 87.8 |
| 鹿児島県 | 曾於市 | 12 | 10 | 83.3 |
| 鹿児島県 | 霧島市 | 157 | 150 | 95.5 |
| 鹿児島県 | いちき串木野市 | 23 | 23 | 100.0 |
| 鹿児島県 | 南さつま市 | 39 | 38 | 97.4 |
| 鹿児島県 | 志布志市 | 23 | 20 | 87.0 |
| 鹿児島県 | 奄美市 | 71 | 69 | 97.2 |
| 鹿児島県 | 南九州市 | 11 | 11 | 100.0 |
| 鹿児島県 | 伊佐市 | 16 | 15 | 93.8 |
| 鹿児島県 | 伊佐市 | 43 | 42 | 97.7 |
| 沖縄県 | 縄名護市 | 150 | 123 | 82.0 |
| 沖縄県 | うるま市 | 154 | 142 | 92.2 |
| 沖縄県 | 豊見城市 | 104 | 102 | 98.1 |
| 沖縄県 | 石垣市 | 96 | 95 | 99.0 |
| 沖縄県 | 浦添市 | 286 | 263 | 92.0 |

| 都道府県 | 市名 | 検査対象 施設数 | 検査実施 施設数 | 受検率 (%) |
|------|------|-------------|-------------|------------|
| 沖縄県 | 南城市 | 61 | 52 | 85.2 |
| 沖縄県 | 沖繩市 | 238 | 192 | 80.7 |
| 沖縄県 | 宮古島市 | 113 | 99 | 87.6 |
| 沖縄県 | 宜野湾市 | 207 | 194 | 93.7 |
| 沖縄県 | 糸満市 | 106 | 96 | 90.6 |
| 合計 | | 75,830 | 56,880 | 75 |

(特別区)

| | 検査対象 施設数 | 検査実施 施設数 | 受検率 (%) |
|------|-------------|-------------|------------|
| 千代田区 | 843 | 348 | 41.3 |
| 中央区 | 1,345 | 849 | 63.1 |
| 港区 | 1,194 | 1,104 | 92.5 |
| 新宿区 | 1,534 | 617 | 40.2 |
| 文京区 | 501 | 394 | 78.6 |
| 台東区 | 530 | 475 | 89.6 |
| 墨田区 | 538 | 194 | 36.1 |
| 江東区 | 1,023 | 844 | 82.5 |
| 品川区 | 1,053 | 540 | 51.3 |
| 目黒区 | 338 | 265 | 78.4 |
| 大田区 | 784 | 750 | 95.7 |
| 世田谷区 | 780 | 737 | 94.5 |
| 渋谷区 | 812 | 759 | 93.5 |
| 中野区 | 356 | 216 | 60.7 |
| 杉並区 | 394 | 354 | 89.8 |
| 豊島区 | 678 | 375 | 55.3 |
| 北区 | 461 | 439 | 95.2 |
| 荒川区 | 269 | 238 | 88.5 |
| 板橋区 | 745 | 690 | 92.6 |
| 練馬区 | 741 | 616 | 83.1 |
| 足立区 | 788 | 710 | 90.1 |
| 葛飾区 | 612 | 460 | 75.2 |
| 江戸川区 | 661 | 544 | 82.3 |
| 合計 | 16,980 | 12,518 | 73.7 |

| | 検査対象 施設数 | 検査実施 施設数 | 受検率 |
|------------|-------------|-------------|------|
| 都道府県 | 14,642 | 11,511 | 78.6 |
| 保健所設置市 | 100,046 | 80,439 | 80.4 |
| 保健所設置市を除く市 | 75,830 | 56,880 | 75.0 |
| 特別区 | 16,980 | 12,518 | 73.7 |
| 合計 | 207,498 | 161,348 | 77.8 |
| 令和2年度 | 206,461 | 162,249 | 78.4 |

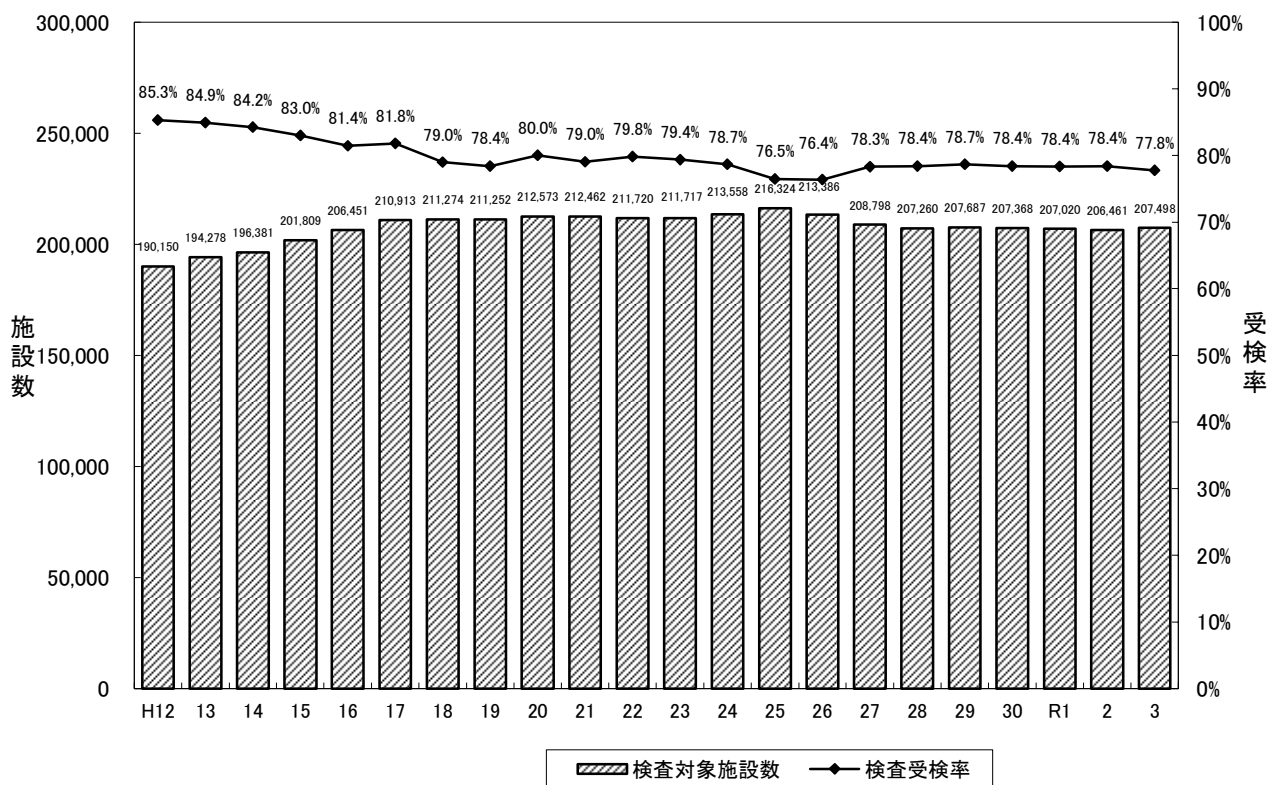


図1-1 簡易専用水道の検査対象施設数、検査受検率経年変化

注) 平成20年度までの検査対象施設数及び検査受検率については、都道府県等が把握している検査を実施した施設数及び簡易専用水道検査機関から収集した検査実績をもとに厚生労働省で集計した。平成21年度以降の検査対象施設数及び検査受検率については、都道府県等の取組を明確にするため、都道府県等が把握している検査を実施した施設数を集計している。

○ 衛生行政担当部局と水道事業者間の簡易専用水道設置情報に係る情報共有の調査結果

衛生行政担当部局と水道事業者間の簡易専用水道設置情報に係る情報共有について、保健所設置市、保健所設置市を除く市、特別区の状況を図1-2に示す。平成25年4月1日に都道府県から権限の移譲があった保健所設置市を除く市は、18%が未回答であり、31%が情報共有を未実施であった。衛生行政担当部局と水道事業者の間で、施設所在地情報の共有化を促進し、衛生行政担当部局において受験指導を効果的に行うことで法定検査受検率向上の推進をお願いしたい。また、各施設の状況を把握するために、登録検査機関の協力による代行報告を活用し、併せて、法定検査未受検施設に対する指導等を徹底することにより管理水準の向上の推進をお願いしたい。

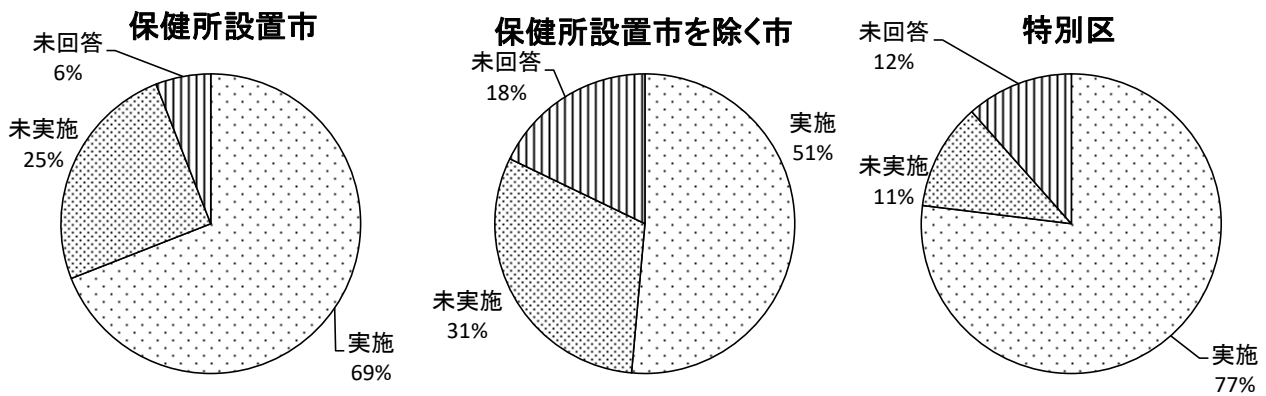
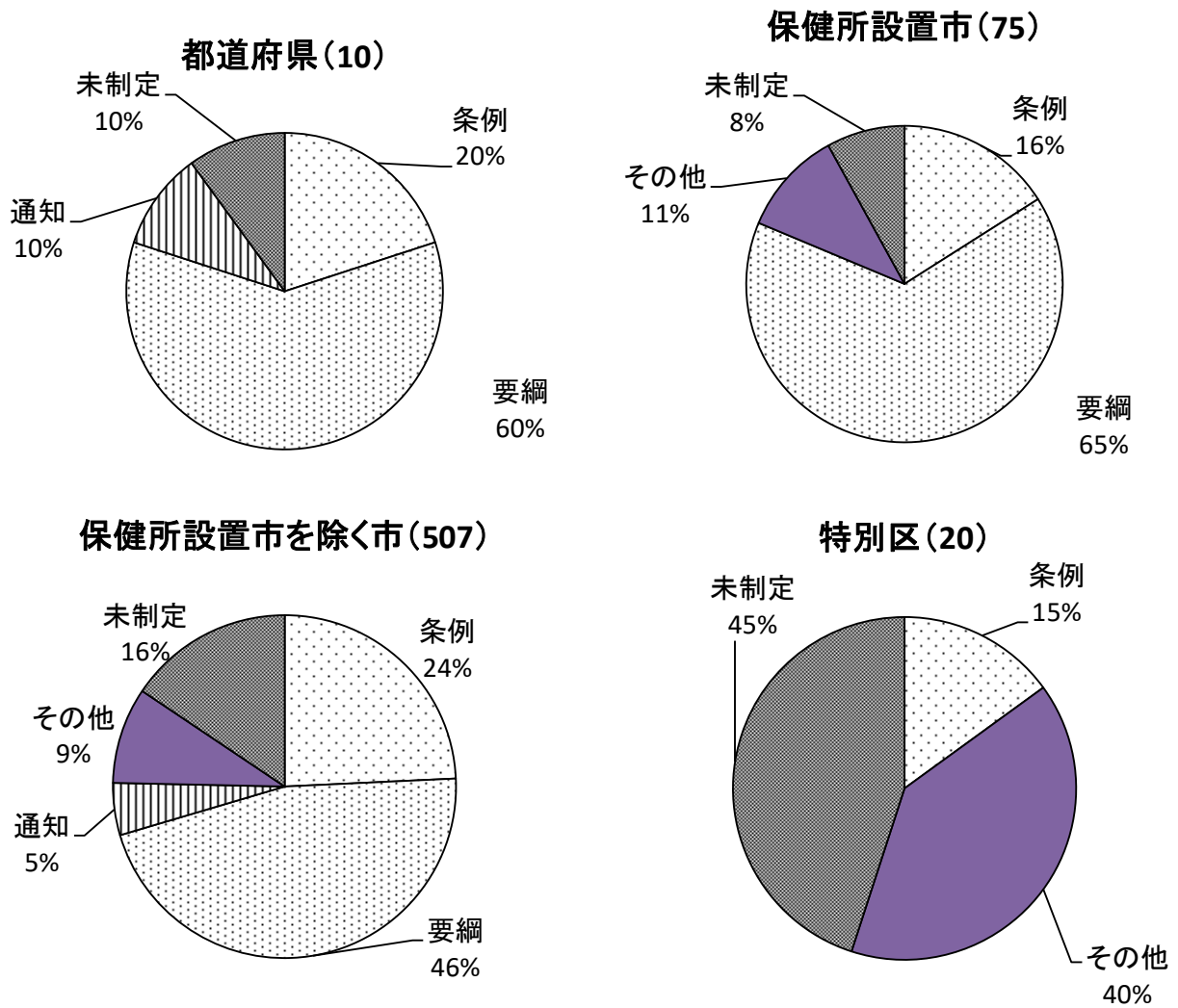


図1-2 衛生行政担当部局と水道事業者間の簡易専用水道設置情報共有状況

○簡易専用水道の指導監督に関する規定の策定状況

簡易専用水道の指導監督に関する規定の策定状況を図1－3に示す。



注) 未回答分は除く、() は回答自治体数を示す。

図1－3 簡易専用水道の指導監督に関する規定の策定状況

(2) 小規模貯水槽水道

小規模貯水槽水道については、都道府県等において条例、要綱等による受検指導等が実施されている。実施された検査の状況については、都道府県より報告のあったものを表2-1、2-2に示す。また、小規模貯水槽水道に係る条例、要綱等の制定状況は表2-3、図2-1のとおりである。

表2-1 小規模貯水槽水道の設置状況及び検査実施状況

| | 平成29 | 平成30 | 令和元 | 令和2 | 令和3 |
|---------|---------|---------|---------|---------|---------|
| 検査対象施設数 | 830,762 | 820,011 | 807,200 | 803,115 | 788,501 |
| 検査実施施設数 | 27,750 | 27,822 | 28,081 | 27,019 | 28,555 |
| 受検率 | 3.3% | 3.4% | 3.5% | 3.4% | 3.6% |

表2-2 小規模貯水槽水道の検査における不適合内容

| | | 平成29 | 平成30 | 令和元 | 令和2 | 令和3 | |
|-----------------------------|------------------|-------------|-------|-------|-------|-------|-------|
| 検査指摘施設数 | | 6,735 | 6,634 | 6,893 | 6,434 | 6,113 | |
| 検査指摘率 | | 24.3% | 23.8% | 24.5% | 23.8% | 21.4% | |
| 施設 の 外 観 検 査 | 受 水 槽 | 水槽の周囲の状態 | 9.7% | 9.6% | 8.8% | 10.0% | 10.2% |
| | | 受水槽本体の状態 | 9.2% | 8.9% | 9.3% | 10.4% | 10.8% |
| | | 受水槽上部の状態 | 3.8% | 4.6% | 3.8% | 4.8% | 4.9% |
| | | 受水槽内部の状態 | 16.0% | 17.3% | 17.6% | 11.0% | 17.9% |
| | | マンホールの状態 | 20.7% | 23.2% | 21.9% | 22.5% | 24.9% |
| | | オーバーフロー管の状態 | 10.9% | 11.4% | 10.9% | 9.8% | 10.0% |
| | | 通気管の状態 | 9.5% | 9.7% | 9.3% | 10.6% | 11.7% |
| | 高 置 水 槽 | 高置水槽本体の状態 | 4.0% | 5.0% | 4.6% | 5.2% | 5.1% |
| | | 高置水槽上部の状態 | 1.2% | 1.4% | 1.1% | 1.1% | 0.9% |
| | | 高置水槽内部の状態 | 5.4% | 5.2% | 4.9% | 5.1% | 5.6% |
| | | マンホールの状態 | 10.6% | 11.9% | 10.7% | 11.9% | 11.9% |
| | | オーバーフロー管の状態 | 4.0% | 4.4% | 3.9% | 4.1% | 4.2% |
| | | 通気管の状態 | 7.8% | 8.6% | 8.3% | 9.9% | 10.1% |
| | | 水抜き管の状態 | 1.0% | 1.2% | 1.0% | 1.2% | 1.0% |
| 他 | 給水管等の状態 | 0.9% | 0.9% | 1.1% | 1.2% | 1.6% | |
| 水 質 検 査 | 臭気 | 0.01% | 0.12% | 0.01% | 0.14% | 0.03% | |
| | 味 | 0.01% | 0.14% | 0.00% | 0.09% | 0.07% | |
| | 色 | 0.03% | 0.11% | 0.07% | 0.14% | 0.03% | |
| | 色度 | 0.4% | 0.5% | 0.1% | 0.2% | 0.1% | |
| | 濁度(濁りを含む) | 0.4% | 0.5% | 0.1% | 0.2% | 0.0% | |
| | 残留塩素 | 1.5% | 1.4% | 2.2% | 1.4% | 2.3% | |
| 書類の整備保存の状況 | | 32.6% | 36.3% | 35.9% | 35.5% | 36.9% | |

表2-3 小規模貯水槽水道に係る条例・要綱等制定状況

| 都道府県 | 種類 | 施行日 | 対象施設 |
|------|-----|-----------|-------------------------|
| 北海道 | 要領 | H1.5.1 | 全施設 |
| 青森県 | 要領 | H26.4.1 | 5m3超 |
| 岩手県 | 要領 | H15.3.31 | 全施設 |
| 宮城県 | 条例 | S50.7.1 | 5<V≦10 |
| 秋田県 | 要領 | S62.4.1 | 全施設 |
| 山形県 | 要領 | H3.12.1 | 全施設 |
| | 条例 | | 全施設 |
| 福島県 | 条例 | S54.10.1 | 5<V≦10 |
| | 要領 | H1.10.1 | 全施設 |
| 茨城県 | 条例 | S56.4.1 | 5m3超 |
| 栃木県 | 要領 | H1.6.5 | 全施設 |
| 群馬県 | 要領 | H23.2.25 | 10m3以下 |
| 埼玉県 | - | - | - |
| 千葉県 | 条例 | S55.3.29 | 50人以上 |
| | 条例 | S37.6.1 | 50人以上 |
| 東京都 | 条例 | H14.12.25 | 全施設(専ら一戸の住宅に供給するもの等を除く) |
| | 条例 | H7.7.1 | 全施設(専ら一戸の住宅に供給するもの等を除く) |
| 神奈川県 | 要綱 | H25.4.1 | 全施設 |
| | 要綱 | H14.10.18 | 全施設 |
| | 条例 | H7.7.1 | 10m3以下 |
| 新潟県 | 条例 | H15.4.1 | 全施設 |
| | 要領 | H21.4.1 | 全施設 |
| 富山県 | その他 | H21.4.1 | 全施設 |
| 石川県 | 要領 | R1.11.1 | 全施設 |
| | 要領 | S63.4.1 | 全施設 |
| 福井県 | 要領 | S63.4.1 | 全施設 |
| 山梨県 | 要綱 | S61.8.29 | 全施設 |
| 長野県 | - | - | - |
| 岐阜県 | 要綱 | | - |
| 静岡県 | 要領 | S55.4.16 | 全施設 |
| 愛知県 | 要領 | S62.4.1 | 全施設 |
| | 要領 | H3.4.1 | 全施設 |
| | 条例 | S41.7.5 | 50人以上 |
| 三重県 | 要領 | H17.4.1 | 全施設 |
| 滋賀県 | 要領 | H7.7.26 | 全施設 |
| 京都府 | 要領 | H3.6.1 | 全施設 |
| 大阪府 | 要領 | H3.6.1 | 全施設 |
| 兵庫県 | - | - | - |
| 奈良県 | 要領 | H19.7.20 | 全施設 |
| 和歌山県 | 条例 | | 全施設 |
| | 要領 | H26.4.1 | 全施設 |
| | その他 | H15.3.25 | 全施設 |
| 鳥取県 | 条例 | H17.3.31 | 全施設 |
| | 条例 | H10.12.16 | 全施設 |
| | 条例 | S45.7.1 | 全施設 |
| | 条例 | H9.4.1 | 全施設 |
| 島根県 | 要領 | H3.1.1 | 全施設 |
| 岡山県 | 要領 | H5.4.1 | 全施設 |
| 広島県 | 要領 | H24.4.1 | 全施設 |
| | 要領 | H5.12.1 | 10m3以下 |
| 山口県 | 条例 | | 全施設 |
| | 要綱 | | 全施設 |
| | 要領 | H21.4.1 | 全施設 |
| 徳島県 | 要領 | S63.4.1 | 全施設 |
| 香川県 | 要領 | S63.7.16 | 全施設 |
| 愛媛県 | 要領 | H26.4.1 | 全施設 |
| | 条例 | | 全施設 |
| 高知県 | 要領 | H9.4.1 | 10m3以下 |
| | 要領 | H3.1.1 | 10m3以下 |
| 福岡県 | 要領 | S63.4.1 | 全施設 |
| 佐賀県 | - | - | - |
| 長崎県 | - | - | - |
| 熊本県 | - | - | - |
| 大分県 | 要綱 | S60.1.10 | 全施設 |
| 宮崎県 | 要領 | H19.4.1 | 全施設 |
| 鹿児島県 | 要領 | H18.4.1 | 全施設 |
| 沖縄県 | 要領 | S60.7.15 | 10m3以下 |
| | 要領 | H29.4.1 | 10m3以下 |

| 保健所設置市 | 種類 | 施行日 | 対象施設 |
|--------|-----|-----------|------------------------|
| 札幌市 | 要綱 | H7.10.1 | 全施設 |
| 函館市 | 要領 | H1.5.1 | 全施設 |
| 小樽市 | 要領 | H1.1.20 | 全施設 |
| 旭川市 | 要領 | H18.4.1 | 全施設 |
| 青森市 | 要領 | H19.10.1 | 5m3超 |
| 八戸市 | 要領 | H25.4.1 | 5m3超 |
| 盛岡市 | 条例 | H15.4.1 | 全施設 |
| | その他 | H15.4.1 | 全施設 |
| 仙台市 | 要綱 | H12.4.1 | 5m3以下 |
| | 条例 | S50.7.1 | 5<V≦10 |
| 秋田市 | 要領 | H10.4.1 | 10m3以下 |
| | 要綱 | H15.4.1 | - |
| 山形市 | 条例 | H23.4.1 | 全施設 |
| | 要綱 | H20.4.1 | 10m3以下 |
| 福島市 | 条例 | H24.12.27 | 5m3未満 |
| | 要領 | H25.4.1 | 全施設 |
| 郡山市 | 条例 | H9.4.1 | 5<V≦10 |
| いわき市 | 条例 | H11.4.1 | 5m3超 |
| | 条例 | S44.10.17 | 5≦V≦10 |
| 水戸市 | 要綱 | H15.4.1 | 5m3未満 |
| 宇都宮市 | 要領 | H1.6.5 | 全施設 |
| | 要綱 | H20.5.20 | 全施設 |
| 前橋市 | 要領 | H24.10.29 | 全施設 |
| 高崎市 | 条例 | S36.4.1 | 全施設 |
| さいたま市 | 条例 | H13.5.1 | 全施設 |
| | 要領 | H21.5.1 | 全施設 |
| 川越市 | 条例 | H15.4.1 | 全施設 |
| | その他 | H16.3.31 | 全施設 |
| 川口市 | - | - | - |
| 越谷市 | - | - | - |
| 千葉市 | 要領 | H12.6.1 | 全施設 |
| | 条例 | H4.4.1 | 50人以上 |
| 船橋市 | 条例 | H15.4.1 | 50人以上 |
| 柏市 | 条例 | H20.4.1 | 50人以上 |
| 八王子市 | 条例 | H19.4.1 | 全施設 |
| | その他 | H19.4.1 | 全施設 |
| | その他 | H27.7.16 | 全施設 |
| 町田市 | 条例 | H23.4.1 | 全施設(専ら一戸の住宅に供給するものを除く) |
| 横浜市 | 条例 | H3.12.25 | 全施設(専ら一戸の住宅に供給するものを除く) |
| | 要綱 | H18.12.22 | 〃 |
| 川崎市 | 条例 | H7.10.1 | 10m3以下 |
| | 要綱 | S62.12.8 | 全施設 |
| 相模原市 | 条例 | H12.4.1 | 10m3以下 |
| | 要綱 | H19.4.1 | 全施設 |
| 横須賀市 | 条例 | H8.3.27 | 10m3以下 |
| 藤沢市 | 条例 | H18.4.1 | 全施設 |
| 茅ヶ崎市 | 条例 | H25.4.1 | 全施設 |
| 新潟市 | 要綱 | H15.4.1 | 全施設 |
| 富山市 | 条例 | H17.4.1 | 全施設 |
| 金沢市 | 要領 | H16.4.1 | 全施設 |
| | 条例 | H15.4.1 | 10m3以下 |
| 福井市 | - | - | - |
| 甲府市 | - | - | - |
| 長野市 | 要綱 | H11.4.1 | 全施設 |
| 松本市 | 要綱 | H25.4.1 | 全施設 |
| 岐阜市 | 要綱 | H6.3.9 | 全施設 |
| 静岡市 | 要綱 | H15.4.1 | 全施設 |
| 浜松市 | 要領 | H15.4.1 | 全施設 |
| 名古屋 | 要綱 | S52.1.1 | 全施設 |
| 豊橋市 | その他 | H14.12.19 | 10m3未満 |
| | 要領 | H24.4.1 | 全施設 |
| 岡崎市 | 要領 | H18.9.4 | 全施設 |
| 一宮市 | 要領 | H25.4.1 | 全施設 |
| 豊田市 | 条例 | H15.4.1 | 全施設 |
| | その他 | H16.2.12 | 全施設 |
| | 条例 | S34.4.1 | 全施設 |
| | 要領 | S34.4.1 | 全施設 |

| 保健所設置市 | 種類 | 施行日 | 対象施設 |
|--------|-----|-----------|--------|
| 四日市市 | 要領 | H16.4.1 | 10m3以下 |
| 大津市 | 条例 | H14.12.20 | 全施設 |
| | 要綱 | H21.4.1 | 全施設 |
| 京都市 | 要領 | H2.10.29 | 10m3以下 |
| 大阪市 | 要綱 | S60.4.1 | 全施設 |
| 堺市 | 要綱 | H6.4.1 | 全施設 |
| 豊中市 | 要領 | H24.4.1 | 全施設 |
| 吹田市 | 要領 | H25.4.1 | 10m3以下 |
| 高槻市 | 要領 | H15.4.1 | 全施設 |
| 枚方市 | 要綱 | 41183 | 全施設 |
| 八尾市 | 要領 | H25.11.1 | 全施設 |
| 寝屋川市 | - | - | - |
| 東大阪市 | 要領 | H3.6.1 | 全施設 |
| | 条例 | S42.2.1 | 全施設 |
| 神戸市 | 要綱 | H19.4.1 | 全施設 |
| | 要綱 | H11.4.1 | 10m3以下 |
| 姫路市 | 要綱 | H15.4.1 | 全施設 |
| 尼崎市 | 要綱 | S60.10.15 | 全施設 |
| 明石市 | - | - | - |
| 西宮市 | 要綱 | H14.11.22 | 全施設 |
| 奈良市 | 条例 | H15.4.1 | 全施設 |
| 和歌山市 | 条例 | H30.4.1 | 10m3以下 |
| | その他 | H30.4.1 | 10m3以下 |
| 鳥取市 | 要綱 | H15.4.1 | 全施設 |
| 松江市 | - | - | - |
| 岡山市 | 要領 | H15.4.1 | 全施設 |
| 倉敷市 | 要領 | H13.11.29 | 全施設 |
| 広島市 | 要領 | H3.9.1 | 10m3以下 |
| 呉市 | 要綱 | S62.4.1 | 全施設 |
| 福山市 | 要領 | H10.4.1 | 全施設 |
| 下関市 | 条例 | H17.2.13 | 全施設 |
| 高松市 | 要綱 | H11.12.1 | 全施設 |
| | 条例 | H14.12.24 | V ≤ 10 |
| | 条例 | H30.4.1 | 全施設 |
| | 要領 | R1.6.6 | V ≤ 10 |
| 松山市 | 要領 | S62.7.1 | 全施設 |
| 高知市 | 要綱 | H16.7.1 | 全施設 |
| | 要綱 | H10.4.1 | 10m3以下 |
| 北九州市 | 要領 | H15.4.1 | 全施設 |
| | 要領 | H19.4.1 | 全施設 |
| | 条例 | S39.1.1 | 全施設 |
| 福岡市 | 要領 | S64.1.1 | 全施設 |
| 久留米市 | 要綱 | H24.6.1 | 全施設 |
| | 条例 | S44.4.1 | 全施設 |
| | 要綱 | H15.4.1 | 全施設 |
| 長崎市 | 要綱 | H15.4.1 | 全施設 |
| 佐世保市 | 要領 | S59.7.1 | 全施設 |
| 熊本市 | 要綱 | H5.7.1 | 10m3以下 |
| 大分市 | 要綱 | H16.4.1 | 10m3以下 |
| 宮崎市 | 要領 | H17.4.1 | 全施設 |
| | 要領 | H15.4.1 | 10m3以下 |
| 鹿児島市 | 条例 | S43.11.29 | 全施設 |
| 那覇市 | 条例 | H9.12.26 | 全施設 |
| | 条例 | H10.3.31 | 10m3以下 |
| | 要綱 | H15.3.31 | 10m3以下 |

| 特別区 | 種類 | 施行日 | 対象施設 |
|------|-----|----------|-------------|
| 千代田区 | 要綱 | S59.6.1 | 全施設 |
| 中央区 | 要綱 | S59.6.29 | 全施設 |
| | 要領 | S59.7.13 | 全施設 |
| 港区 | 要綱 | H9.4.1 | 全施設 |
| 新宿区 | 要綱 | S59.4.16 | 全施設 |
| 文京区 | 要綱 | S59.3.31 | 全施設 |
| | 要領 | S59.3.31 | 全施設 |
| 台東区 | 要綱 | H16.7.1 | 全施設 |
| | 要領 | H16.7.1 | 全施設 |
| 墨田区 | 要綱 | S60.3.23 | 全施設 |
| 江東区 | 要綱 | S60.5.24 | 全施設 |
| | 要領 | S60.5.24 | 全施設 |
| 品川区 | 要綱 | H21.4.1 | 全施設 |
| | 要領 | H1.4.1 | 全施設 |
| 目黒区 | 要綱 | S59.5.1 | 全施設 |
| | 要綱 | H8.7.1 | 延べ面積500m2以上 |
| | 要領 | S59.5.1 | 全施設 |
| 大田区 | 要綱 | S52.4.1 | 全施設 |
| 世田谷区 | 要綱 | H10.2.1 | 全施設 |
| 渋谷区 | 要綱 | H5.6.1 | 全施設 |
| | 要領 | H5.6.1 | 全施設 |
| 中野区 | 要綱 | S61.11.1 | 全施設 |
| 杉並区 | 要綱 | S59.6.1 | 全施設 |
| | 要領 | S59.6.8 | 全施設 |
| 豊島区 | 要綱 | S59.4.1 | 全施設 |
| 北区 | 要綱 | S59.7.1 | 全施設 |
| 荒川区 | 要綱 | H26.3.1 | 全施設 |
| | 要領 | H26.3.1 | 全施設 |
| 板橋区 | 要綱 | S55.9.30 | 全施設 |
| 練馬区 | 要綱 | S59.6.1 | 全施設 |
| | 要綱 | S59.6.7 | 全施設 |
| | その他 | S59.6.7 | 全施設 |
| 足立区 | 要綱 | S59.5.1 | 全施設 |
| | 要領 | H10.11.4 | 全施設 |
| 葛飾区 | 要綱 | S59.9.1 | 全施設 |
| 江戸川区 | 要綱 | S52.5.23 | 全施設 |

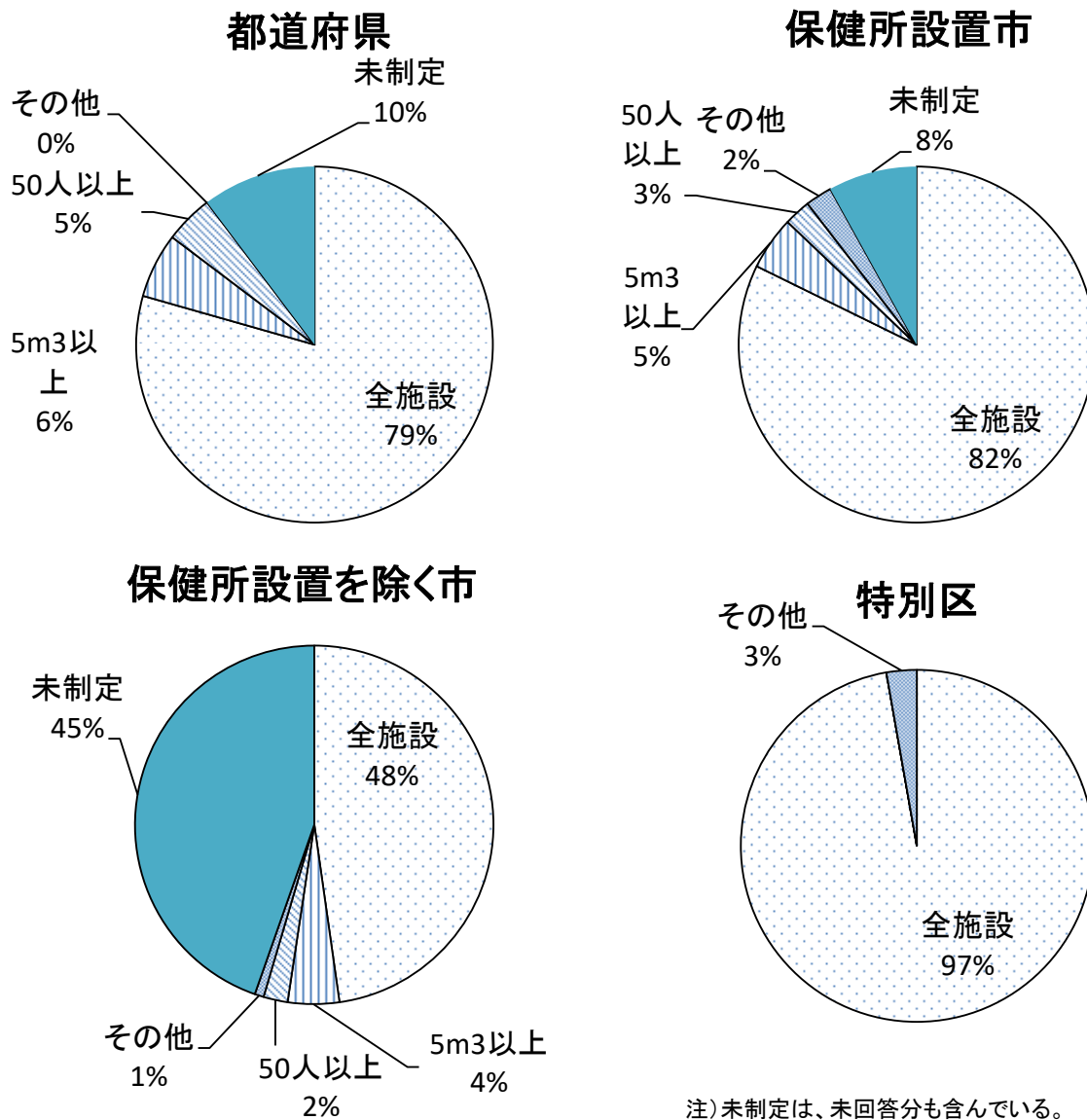


図 2 - 1 小規模貯水槽に係る条例・要綱等の制定状況

○その他貯水槽水道の管理に係る集計結果

簡易専用水道及び小規模貯水槽水道の検査において指摘された不適合の区分別割合を図2-2、2-3に示す。

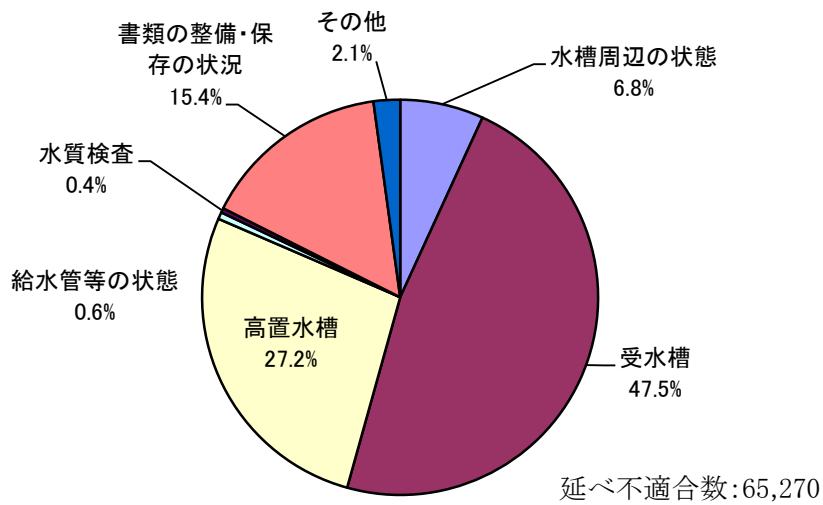


図2-2 簡易専用水道の不適合項目区分別割合

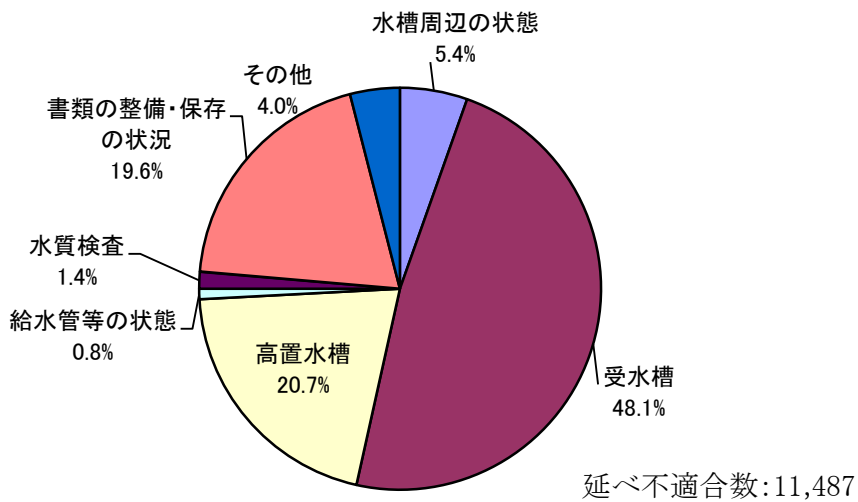


図2-3 小規模貯水槽水道の不適合項目区分別割合

○貯水槽水道の適正管理に係る取組み事例

①衛生行政担当部局と水道事業者との連携

衛生行政担当部局と水道事業者とで、定期的に協議会を開催し、簡易専用水道、小規模貯水槽の指導情報や施設数等の情報共有を行っている。また、貯水槽水道設置者からの届出と水道局からの情報提供に基づき、台帳を作成している。さらに水道局から、給水開始・停止、設備改造、廃止などの詳細なデータを入手して、台帳の更新を行っていた。

②水道事業者による小規模貯水槽の点検・指導の実施

給水区域内にある全ての小規模貯水槽水道を対象に、水道事業者による点検・指導の実施について設置者に案内し、同意を得た上で、立ち会いのもとで点検・指導を実施している。同一年度内に衛生行政担当部局の指導と重複しないように調整している。

③条例・要綱等の整備

貯水槽水道に関する条例・要綱等を制定し、貯水槽水道設置者に、簡易専用水道の管理について厚生労働大臣の登録を受けた者の検査を受けたときは、衛生行政担当部局に報告を求めたり、衛生上問題があるとして、その旨を報告するよう助言を受けたときは、直ちに報告するよう求めたりしている。

④施設設置者への啓発・指導

衛生行政担当部局が作成する貯水槽水道施設台帳と登録検査機関から受検報告を受けて、検査を実施していない施設を抽出し、電話・訪問による指導を実施している。また、貯水槽水道設置者への啓発の為、年複数回の講習会を実施している。

(3) 飲用井戸等に係る衛生管理状況

各水質基準項目の水質検査状況並びに水質基準超過井戸の対応状況は、表3-1から3-6、図3-1のとおりである。また、飲用井戸等に係る条例、要項等の制定状況は表3-7のとおりである。

表3-1 一般項目に係る水質検査状況

| | 平成29 | 平成30 | 令和元 | 令和02 | 令和03 |
|-------------------|--------------|---------------|---------------|---------------|--------------|
| 検査井戸数 | 25,368 | 24,996 | 30,462 | 27,952 | 30,719 |
| 基準超過井戸数(超過率) | ※4 | ※4 | ※4 | ※4 | ※4 |
| 一般細菌 | 2,165 (8.5%) | 3,229 (12.9%) | 3,450 (11.3%) | 2,604 (12.0%) | 3,005 (9.8%) |
| 大腸菌(群) | 138 (0.5%) | 1,284 (5.1%) | 1,127 (3.7%) | 881 (4.1%) | 864 (2.8%) |
| 硝酸態窒素及び 亜硝酸態窒素 | 386 (1.5%) | 693 (2.8%) | 808 (2.7%) | 513 (2.4%) | 649 (2.1%) |
| その他項目 | 2,617 ※8 | 2,028 (8.1%) | 1,932 (6.3%) | 1,748 (8.1%) | 1,967 (6.4%) |

表3-2 一般項目の水質基準井戸の対応状況

| 年度 | 対応状況 | | | | | | | | | |
|------|------|-----|----|-----|-----|------|----|----|-----|-----|
| | 専用井戸 | | | | | 併用井戸 | | | | |
| | 水道加入 | 煮沸 | 消毒 | その他 | 計 | 飲用中止 | 煮沸 | 消毒 | その他 | 計 |
| 平成28 | 12 | 180 | 32 | 330 | 554 | 283 | 79 | 14 | 50 | 426 |
| 平成29 | 35 | 212 | 26 | 163 | 436 | 213 | 60 | 14 | 29 | 316 |
| 平成30 | 43 | 193 | 53 | 109 | 398 | 214 | 69 | 2 | 36 | 321 |
| 令和元 | 16 | 184 | 46 | 75 | 321 | 180 | 74 | 9 | 15 | 278 |
| 令和02 | 21 | 166 | 56 | 104 | 347 | 148 | 46 | 10 | 13 | 217 |
| 令和03 | 26 | 96 | 39 | 112 | 273 | 124 | 52 | 9 | 19 | 204 |

※1：一般項目とは、水質基準に関する省令（平成15年厚生労働省令第101号）に規定する水道水質基準項目のうち、一般細菌、大腸菌、硝酸態窒素及び亜硝酸態窒素、その他項目（塩化物イオン、有機物等、pH値、味、臭気、色度及び濁度）をいう。

※2：検査井戸数とは、原則として一般項目のうち一項目以上を検査した井戸の総数であるが、自治体によっては一部延べ数として重複計上されている場合がある。また、検査実施項目は個々の井戸によって異なるため、必ずしも全ての項目を検査していない。

※3：超過率とは、項目毎の検査井戸数に対する基準超過井戸数の割合。同一年度内に複数回の検査が行われた井戸の場合、一度でも水質基準を超過すれば、超過井戸として計上している。

※4：調査項目を見直したため、集計は行っていない。各調査項目の左欄に基準超過数、右欄に検査実施井戸数を計上している。

※5：その他項目の数値については各項目の合計値を計上している。

※6：基準超過井戸に対して都道府県等の対応状況（飲用指導など）が確認された井戸の数を計上している。

※7：専用井戸とは、汚染の判明時点で当該井戸が飲料水を得る唯一の手段であったものをいい、併用井戸とは、その時点で水道がひかれている等、当該井戸の他に飲料水を得る手段を有しているものをいう。各年度の井戸数は当該年度において調査された数であり、同一の井戸についての結果が複数年度の数に計上されている場合もある。

※8：検査井戸数に重複があるため、集計は行っていない。

表3-3 トリクロロエチレン等に係る水質検査状況

| | 平成29 | 平成30 | 令和元 | 令和02 | 令和03 |
|-----------------------|-----------|-----------|-----------|-----------|-----------|
| 検査井戸数 | 3,937 | 3,708 | 3,054 | 4,062 | 3,880 |
| 基準超過井戸数(超過率) | ※4 | ※4 | ※4 | ※4 | ※4 |
| 四塩化炭素 | 1 (0.0%) | 1 (0.0%) | 4 (0.1%) | 3 (0.1%) | 3 (0.1%) |
| 1,4-ジオキサン | 0 (0.0%) | 0 (0.0%) | 0 (0.0%) | 0 (0.0%) | 0 (0.0%) |
| シス及びトランス-1,2-ジクロロエチレン | 6 (0.2%) | 9 (0.2%) | 7 (0.2%) | 23 (0.6%) | 1 (0.0%) |
| ジクロロメタン | 0 (0.0%) | 25 (0.7%) | 0 (0.0%) | 22 (0.6%) | 0 (0.0%) |
| テトラクロロエチレン | 60 (1.5%) | 48 (1.3%) | 28 (0.9%) | 22 (0.6%) | 23 (0.6%) |
| トリクロロエチレン | 17 (0.4%) | 39 (1.1%) | 23 (0.8%) | 21 (0.6%) | 22 (0.6%) |
| ベンゼン | 0 (0.0%) | 1 (0.0%) | 0 (0.0%) | 22 (0.6%) | 0 (0.0%) |

表3-4 トリクロロエチレン等の水質基準井戸の対応状況

| 年度 | 対 応 状 況 | | | | | | | |
|------|---------|----|-----|----|---------|----|-----|----|
| | 専 用 井 戸 | | | | 併 用 井 戸 | | | |
| | 水道加入 | 煮沸 | その他 | 計 | 飲用中止 | 煮沸 | その他 | 計 |
| 平成29 | 23 | 3 | 12 | 38 | 31 | 3 | 0 | 34 |
| 平成30 | 8 | 3 | 14 | 25 | 22 | 1 | 18 | 41 |
| 令和元 | 5 | 2 | 11 | 18 | 36 | 4 | 20 | 60 |
| 令和02 | 1 | 2 | 3 | 6 | 34 | 6 | 2 | 42 |
| 令和03 | 1 | 0 | 6 | 7 | 16 | 6 | 3 | 25 |

※1:トリクロロエチレン等とは、水質基準に関する省令(平成15年厚生労働省令第101号)に規定する水道水質基準項目等のうち、四塩化炭素をはじめとする有機溶剤系物質項目である。

※2:検査井戸数とは、原則としてトリクロロエチレン等のうち一項目以上を検査した井戸の総数であるが、自治体によっては一部延べ数として重複計上されている場合がある。また、検査実施項目は個々の井戸によって異なるため、必ずしも全ての項目を検査していない。

※3:超過率とは、項目毎の検査井戸数に対する基準超過井戸数の割合。同一年度内に複数回の検査が行われた井戸の場合、一度でも水質基準を超過すれば、超過井戸として計上している。

※4:調査項目を見直したため、集計は行っていない。各調査項目の左欄に基準超過数、右欄に検査実施井戸数を計上している。

※5:基準超過井戸に対して都道府県等の対応状況(飲用指導など)が確認された井戸の数を計上している。

※6:専用井戸とは、汚染の判明した時点で当該井戸が飲料水を得る唯一の手段であったものをいい、併用井戸とは、その時点で水道がひかれている等、当該井戸の他に飲料水を得る手段を有しているものをいう。各年度の井戸数は、当該年度において調査された数であり、同一の井戸についての結果が複数年度の数に計上されている場合もある。

表 3 - 5 その他項目に係る水質検査状況

| | 平成29 | 平成30 | 令和元 | 令和02 | 令和03 |
|--------------|------------|------------|------------|------------|------------|
| 検査井戸数 | 12,234 | 15,229 | 16,802 | 16,447 | 16,854 |
| 基準超過井戸数(超過率) | ※4 | ※4 | ※4 | ※4 | ※4 |
| ヒ素 | 109 (0.9%) | 106 (0.7%) | 123 (0.7%) | 83 (0.6%) | 110 (0.7%) |
| フッ素 | 231 (1.9%) | 57 (0.4%) | 246 (1.5%) | 59 (0.4%) | 240 (1.4%) |
| 水銀 | 7 (0.1%) | 7 (0.0%) | 3 (0.0%) | 9 (0.1%) | 7 (0.0%) |
| 六価クロム | 0 (0.0%) | 0 (0.0%) | 4 (0.0%) | 0 (0.0%) | 0 (0.0%) |
| その他水質基準項目 | 594 ※9 | 816 (5.4%) | 963 (5.7%) | 806 (6.0%) | 921 (5.5%) |

表 3 - 6 一般項目の水質基準井戸の対応状況

| 年度 | 対応状況 ^{※5} | | | | | |
|------|--------------------|-------------------|-----|--------------------|-------------------|-----|
| | 専用井戸 ^{※6} | | | 併用井戸 ^{※6} | | |
| | 水道加入 | その他 ^{※7} | 計 | 飲用中止 | その他 ^{※7} | 計 |
| 平成29 | 23 | 425 | 448 | 80 | 595 | 675 |
| 平成30 | 4 | 45 | 49 | 38 | 6 | 44 |
| 令和元 | 6 | 30 | 36 | 24 | 7 | 31 |
| 令和02 | 0 | 47 | 47 | 18 | 10 | 28 |
| 令和03 | 0 | 42 | 42 | 10 | 10 | 20 |

※1: その他項目とは、水質基準に関する省令(平成 15 年厚生労働省令第 101 号)に規定する水道水質基準項目の内、①一般項目、②トリクロロエチレン等で調査した項目以外のヒ素、フッ素等の項目である。

※2: 検査井戸数とは、原則としてその他項目のうち一項目以上を検査した井戸の総数であるが、自治体によっては一部延べ数として重複計上されている場合がある。また、検査実施項目は個々の井戸によって異なるため、必ずしも全ての項目を検査していない。

※3: 超過率とは、項目毎の検査井戸数に対する基準超過井戸数の割合。同一年度内に複数回の検査が行われた井戸の場合、一度でも水質基準を超過すれば、超過井戸として計上している。

※4: 調査項目を見直したため、集計は行っていない。各調査項目の左欄に基準超過数、右欄に検査実施井戸数を計上している。

※5: その他水質基準項目とは、その他項目のうち、ヒ素、フッ素、水銀及び六価クロム以外の項目(鉄、マンガン、硬度等)である。数値については各項目の合計値を計上している。

※6: 基準超過井戸に対して都道府県等の対応状況(飲用指導など)が確認された井戸の数を計上している。

※7: 専用井戸とは、汚染の判明した時点で当該井戸が飲料水を得る唯一の手段であったものをいい、併用井戸とは、その時点で水道がひかれている等、当該井戸の他に飲料水を得る手段を有しているものをいう。

※8: その他とは、浄水設備設置、水源変更、煮沸、飲用制限等の措置を指す。各年度の井戸数は、当該年度において調査された数であり、同一の井戸についての結果が複数年度の数に計上されている場合もある

※9: 検査井戸数に重複があるため、集計は行っていない。

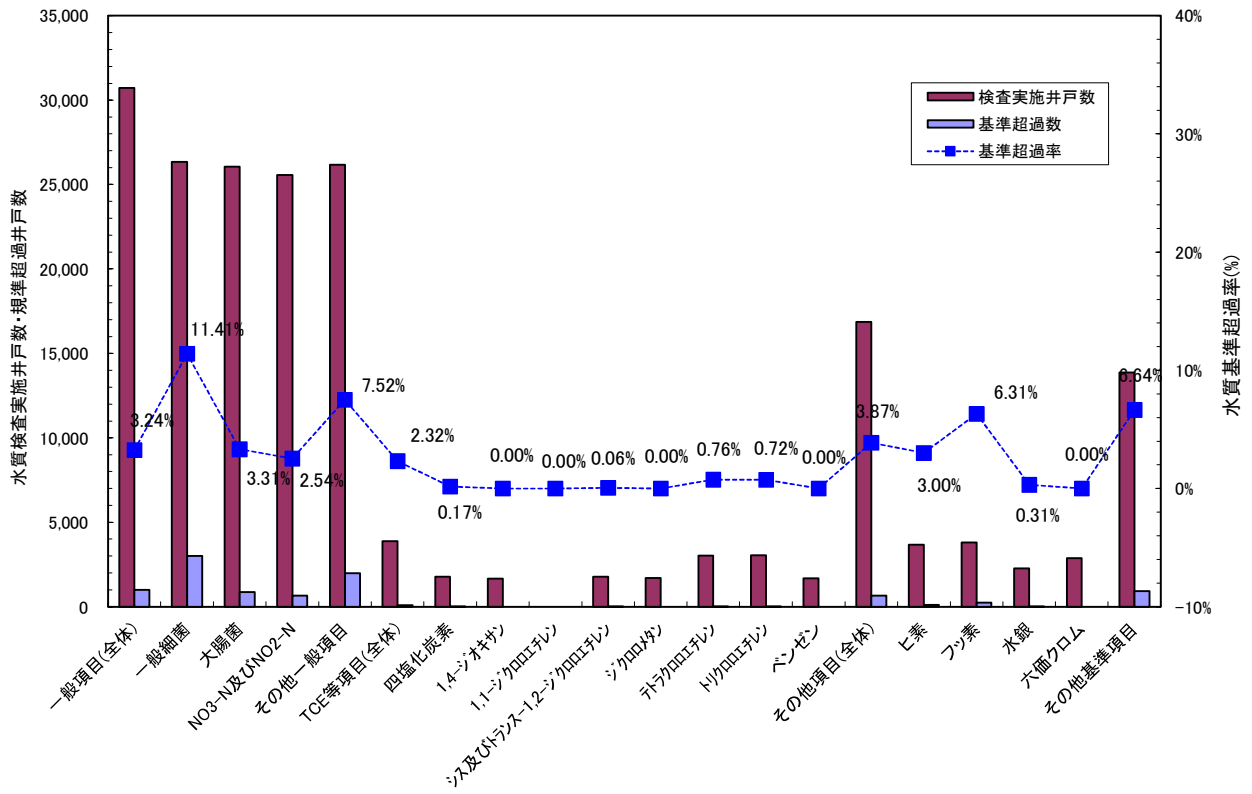


図 3 - 1 飲用井戸等における項目別水質検査状況 (令和 3 年度)

表3-7 飲用井戸等に係る要綱等制定状況（都道府県、特別区）

| 都道府県 | 種類 | 施行日 | 対象施設 |
|------|-----|-----------|----------------------------------|
| 北海道 | 要領 | H15.1 | 全施設 |
| 青森県 | 条例 | S47.12.23 | 一般需要で100人以下又は、一般需要以外で30人以上100人以下 |
| | 要領 | S62.8.21 | 全施設 |
| 岩手県 | 条例 | S33.7.10 | 100人超過 |
| | 要領 | H15.3.31 | |
| 宮城県 | 条例 | S50.7.1 | 100人以下30人以上 |
| 秋田県 | 条例 | S35.7.1 | 100人以下30人以上 |
| | 要領 | S62.4.1 | 全施設 |
| 山形県 | 条例 | S44.4.1 | 50人以上 |
| | 要領 | H3.11.20 | 50人以下 |
| 福島県 | 条例 | S54.7.16 | 50人超 |
| | 要領 | H1.10.1 | |
| 茨城県 | 条例 | S56.4.1 | 50人以上及び賃貸住宅 |
| 栃木県 | 条例 | S38.10.8 | 50人以上の施設、学校 |
| | 要領 | H1.6.15 | 50人未満 |
| 群馬県 | 条例 | H23.4.1 | |
| 埼玉県 | 条例 | S32.4.1 | 50人以上又は10世帯以上 |
| 千葉県 | 条例 | S37.6.1 | 50人以上 |
| 東京都 | 条例 | H15.4.1 | 全施設(専ら一戸の住宅に供給するもの等を除く) |
| | 要綱 | S62.10.1 | 全施設 |
| 神奈川県 | 条例 | H7.7.1 | 全施設(専ら一戸の住宅に供給するもの等を除く) |
| | 要綱 | H19.10.23 | 全施設 |
| 新潟県 | 条例 | S33.3.31 | 30人以上 |
| 富山県 | 要領 | H14.4.22 | 全施設 |
| 石川県 | 要領 | S63.4.1 | |
| 福井県 | 要領 | S63.4.1 | 全施設 |
| 山梨県 | 条例 | H16.11.1 | 全施設 |
| | 要領 | H14.12.4 | 全施設 |
| 長野県 | 要領 | H4.12.21 | 全施設(旅館等を除く) |
| 岐阜県 | 要綱 | H13.4.1 | 全施設 |
| 愛知県 | 要領 | S55.4.16 | 全施設 |
| 三重県 | 条例 | S41.7.5 | 50人以上 |
| 滋賀県 | 要領 | H17.4.1 | 全施設 |
| | 条例 | S24.3.22 | 業務用井戸及び10世帯以上 |
| 京都府 | その他 | H25.7.1 | 全施設 |
| | 条例 | S33.10.13 | 50人以上または1日最大給水量7.5m3以上のもの |
| 大阪府 | 要領 | S60.7.1 | 50人未満かつ1日最大給水量7.5m3未満のもの |
| | 条例 | S39.4.1 | 50人以上等 |
| 兵庫県 | 要領 | H25.4.1 | |
| 奈良県 | | | |
| 和歌山県 | | | |
| 鳥取県 | 要領 | H3.7.24 | |
| 島根県 | | | |
| 岡山県 | 要領 | H1.4.1 | |
| 広島県 | 要領 | H5.12.1 | 全施設 |
| | 要領 | H21.4.1 | 全施設 |
| 山口県 | 要領 | S63.4.1 | 全施設 |
| 徳島県 | 要領 | S63.4.1 | 全施設 |
| 香川県 | 要領 | S63.7.19 | 全施設 |
| 愛媛県 | 要領 | S62.7.1 | 50人以上 |
| 高知県 | | | |
| 福岡県 | | | |
| 佐賀県 | 条例 | S35.11.1 | 50人以上 |
| 長崎県 | | | |
| 熊本県 | 要領 | H26.9.1 | 飲用井戸等 |
| 大分県 | 条例 | S33.11.1 | 居住者50人以上100人以下 |
| | 要領 | H16.4.1 | 全施設 |
| 宮崎県 | 要領 | S62.4.1 | 全施設 |
| 鹿児島県 | 条例 | H17.4.1 | 全施設 |
| | 要領 | H27.4.1 | 全施設 |
| 沖縄県 | | | |

| 特別区 | 種類 | 施行日 | 対象施設 |
|-----|----|-----------|-------------|
| 新宿区 | 要綱 | S62.11.18 | - |
| 目黒区 | 要綱 | S63.4.1 | 飲用水を供給する井戸等 |
| 北区 | 要綱 | S63.6.1 | 全施設 |
| 足立区 | 要領 | H17.4.1 | 全施設 |

表3-7 飲用井戸等に係る要綱等制定状況（保健所設置市）

| 保健所設置市 | 種類 | 施行日 | 対象施設 | 保健所設置市 | 種類 | 施行日 | 対象施設 |
|--------|----|-----------|-------------------------|--------|-----|-----------|---------------|
| 札幌市 | 要綱 | H7.3.31 | 全施設(専ら一戸の住宅に供給するもの等を除く) | 大津市 | 要綱 | H21.4.1 | 全施設 |
| 函館市 | 要領 | H1.5.1 | 全施設 | 京都市 | 要領 | H2.10.29 | 全施設 |
| 小樽市 | 要領 | H11.1.20 | 全施設 | 大阪市 | 条例 | S33.10.13 | 50人以上 |
| 旭川市 | 要領 | H18.4.1 | 全施設 | | 要領 | S60.7.1 | 50人以上 |
| 青森市 | 要領 | H19.10.1 | 全施設 | 堺市 | 条例 | S33.10.13 | 50人以上 |
| 八戸市 | 要領 | H25.4.1 | 全施設 | | 要領 | S60.7.1 | 50人以上 |
| 盛岡市 | 条例 | S33.7.10 | 30人以上 | 豊中市 | 条例 | S33.10.13 | 50人以上 |
| | 要領 | H25.4.1 | 全施設 | | 要領 | H24.4.1 | 全施設 |
| 仙台市 | 条例 | S50.7.1 | 30人以上 | 吹田市 | 条例 | S33.10.13 | 50人以上 |
| | 要綱 | H12.4.1 | 30人未満 | 高槻市 | 条例 | S33.10.13 | 50人以上 |
| 秋田市 | 条例 | S35.3.30 | 30人以上 | | 要領 | H15.4.1 | 全施設 |
| | 要領 | H10.4.1 | 30人未満 | 枚方市 | 条例 | S33.10.13 | 50人以上 |
| 山形市 | 要領 | H31.4.1 | 全施設 | | 要領 | H26.4.1 | 全施設 |
| 福島市 | 条例 | H24.12.27 | 50人超 | 八尾市 | 条例 | S33.10.13 | 50人以上 |
| 郡山市 | 条例 | H9.4.1 | 50人超 | 寝屋川市 | 条例 | S33.10.13 | 50人以上 |
| いわき市 | 条例 | H11.4.1 | 50人超 | 東大阪市 | 条例 | S33.10.13 | 50人以上 |
| | 要領 | H12.4.1 | 50人以下 | | 要領 | S63.4.1 | 全施設 |
| 水戸市 | 条例 | H26.4.1 | 50人以上 | 神戸市 | 条例 | S39.4.1 | 50人以上 |
| 宇都宮市 | 条例 | S38.10.8 | 50人以上 | 姫路市 | 条例 | S39.4.1 | 50人以上 |
| 前橋市 | 条例 | H21.4.1 | 30人以上 | | その他 | H17.4.1 | 全施設 |
| 高崎市 | 条例 | H23.4.1 | 30人以上 | 尼崎市 | 条例 | S39.4.1 | 50人以上 |
| さいたま市 | 条例 | S32.4.1 | 50人以上又は10世帯以上 | | 要綱 | H20.2.1 | 全施設 |
| 川越市 | 条例 | S32.4.1 | 50人以上又は10世帯以上 | 明石市 | 条例 | S39.4.1 | 50人以上 |
| 越谷市 | 条例 | S32.4.1 | 50人以上又は10世帯以上 | 西宮市 | 条例 | S39.4.1 | 50人以上 |
| 川口市 | | | | | 要領 | H25.4.1 | 50人未満 |
| 千葉市 | 条例 | H4.4.4 | 50人以上 | 奈良市 | | | |
| 船橋市 | 条例 | H15.4.1 | 50人以上 | 和歌山市 | | | |
| 柏市 | 条例 | H20.4.1 | 50人以上 | 鳥取市 | | | |
| 八王子市 | 条例 | H19.4.1 | 全施設 | 松江市 | | | |
| | 要綱 | H19.4.1 | 全施設 | 岡山市 | 要領 | H6.4.1 | 全施設 |
| 町田市 | 条例 | H23.4.1 | 全施設(専ら一戸の住宅に供給するもの等を除く) | 倉敷市 | | | |
| | 要綱 | H23.4.1 | 全施設 | 広島市 | 要領 | S62.4.1 | 50人以上又は10世帯以上 |
| 横浜市 | 条例 | H3.12.25 | 全施設(専ら一戸の住宅に供給するもの等を除く) | 呉市 | | | |
| 川崎市 | 条例 | H7.10.1 | | 福山市 | | | |
| | 要綱 | S62.12.8 | 専ら一戸の住宅 | 下関市 | | | |
| 相模原市 | 条例 | H12.4.1 | 全施設(専ら一戸の住宅に供給するもの等を除く) | 高松市 | 要綱 | H11.12.1 | 全施設 |
| | 要綱 | H27.4.1 | 専ら一戸の住宅 | 松山市 | 条例 | S38.7.10 | 50人以上 |
| 横須賀市 | 条例 | H8.3.27 | 全施設 | | 要領 | S62.7.1 | 全施設 |
| | 要領 | H23.4.1 | 全施設 | 高知市 | 要綱 | H10.4.1 | 全施設 |
| 藤沢市 | 条例 | H18.4.1 | 全施設(専ら一戸の住宅に供給するものを除く) | 北九州市 | | | |
| 茅ヶ崎市 | 条例 | H25.4.1 | 水道水以外の水を利用する食品営業施設 | 福岡市 | 要領 | S64.1.1 | 全施設 |
| | 要綱 | H25.4.1 | 全施設 | 久留米市 | | | |
| 新潟市 | 条例 | H12.3.28 | 水道水以外の水を利用する食品営業施設 | 長崎市 | 要綱 | H15.4.1 | |
| 富山市 | 要領 | H26.8.22 | 飲用水の衛生に係る法令の適用外 | 佐世保市 | | | |
| 金沢市 | 要領 | H16.4.1 | 全施設 | 熊本市 | 要綱 | H5.7.1 | 全施設 |
| 福井市 | 要領 | H6.4.1 | 全施設 | 大分市 | 条例 | S33.11.1 | 50人以上 |
| 甲府市 | 条例 | H25.4.1 | 全施設 | | 要領 | H16.4.1 | 全施設 |
| 長野市 | 要綱 | H16.4.1 | 全施設 | 宮崎市 | 要領 | H10.4.1 | - |
| 松本市 | 要領 | H25.4.1 | 全施設 | 鹿児島市 | | | |
| 岐阜市 | 要綱 | H6.3.9 | 全施設 | 那覇市 | | | |
| 静岡市 | 要綱 | H15.4.1 | 全施設 | | | | |
| 浜松市 | 要領 | H15.4.1 | | | | | |
| 名古屋市 | 要綱 | S52.1.1 | 受水タンクを有する建築物 | | | | |
| 豊橋市 | 要領 | H12.4.1 | 簡易専用水道以外の貯水槽水道 | | | | |
| 岡崎市 | 要領 | H18.9.4 | 全施設 | | | | |
| 一宮市 | 要領 | H25.4.1 | 全施設 | | | | |
| 豊田市 | 要領 | H16.2.12 | 全施設 | | | | |
| 四日市市 | 条例 | S41.10.1 | 50人以上 | | | | |