

# 新たな図柄入りナンバープレートの導入に関する検討会（第1回）

## 議事次第

日時：令和2年3月26日（木）16時00分～18時00分

場所：第29興和ビル別館（4F）

1. 開会
2. 図柄入りナンバープレートの評価と課題について
3. 検討事項（案）について
4. 当面の進め方（案）について
5. 新たな全国版図柄入りナンバープレートの基本コンセプトについて
6. 閉会

（配付資料）

議事次第

委員名簿

配席図

資料1 新たな図柄入りナンバープレートの導入に関する検討会  
設置要領（案）

資料2 図柄入りナンバープレートの評価・課題

資料3 検討事項（案）

資料4 当面の進め方（案）

資料5 新たな全国版図柄入りナンバープレートの基本コンセプト

# 新たな図柄入りナンバープレートの導入に関する検討会

## 委員名簿

(敬称略、50音順)

### ○委員

(有識者) 石田 東生 筑波大学 名誉教授

北嶋 緒里恵 (株) リクルートライフスタイル

グループマネージャー

竹岡 圭 自動車ジャーナリスト

寺井 剛敏 金沢美術工芸大学 教授

吉田 樹 福島大学 経済経営学類准教授

(関係団体等) 岩田 剛和 軽自動車検査協会 理事

岡安 雅幸 (一社) 全国自動車標板協議会 専務理事

○国土交通省 一見 勝之 自動車局長

江坂 行弘 自動車局次長

田中 賢二 自動車局自動車情報課長

森原 紀代子 自動車局自動車情報課課長補佐

# 新たな図柄入りナンバープレートの導入に関する検討会

## 出席者名簿

(敬称略、50音順)

### ○委員

(有識者) 石田 東生 筑波大学 名誉教授

北嶋 緒里恵 (株) リクルートライフスタイル

グループマネージャー

竹岡 圭 自動車ジャーナリスト

寺井 剛敏 金沢美術工芸大学 教授

吉田 樹 福島大学 経済経営学類准教授

(関係団体等) 岩田 剛和 軽自動車検査協会 理事

岡安 雅幸 (一社) 全国自動車標板協議会 専務理事

○国土交通省 一見 勝之 自動車局長

江坂 行弘 自動車局次長

田中 賢二 自動車局自動車情報課長

森原 紀代子 自動車局自動車情報課課長補佐

## 新たな図柄入りナンバープレートの導入に関する検討会 設置要領（案）

### 1. 趣旨

国土交通省では、「走る広告塔」としてのナンバープレートの機能に着目し、開催機運の盛り上げ、地域活性化を図るため、ラグビーワールドカップ特別仕様ナンバープレート、東京 2020 オリンピック・パラリンピック競技大会特別仕様ナンバープレート、地方版図柄入りナンバープレートを導入し、その普及に努めてきたところである。

令和 2 年 1 月にはラグビーワールドカップ特別仕様ナンバープレートの交付が終了し、東京 2020 オリンピック・パラリンピック競技大会終了後には東京 2020 オリンピック・パラリンピック競技大会特別仕様ナンバープレートの交付が終了することとなっているほか、同年 5 月の第 2 弾地方版図柄入りナンバープレートの導入以降、導入が予定されているものはない。図柄入りナンバープレートは、各種政策課題への対応ツールとしての役割が引き続き期待されているとともに、図柄入りナンバープレートの導入がなされていない地域からも導入が求められていることから、新たな図柄入りナンバープレートの導入が重要な課題となっている。

今般、新たな図柄入りナンバープレートの導入にあたり、より多くの自動車ユーザーに選択され、その機能が更に発揮されることを目指し、既に導入している図柄入りナンバープレートの交付状況や、ユーザー等のニーズを踏まえ、新たな図柄入りナンバープレートに係る課題について慎重に検討していくため、当省において「新たな図柄入りナンバープレートの導入に関する検討会」を設置する。

### 2. 検討会の名称

「新たな図柄入りナンバープレートの導入に関する検討会」とする。

### 3. 検討会の運営

- (1) 本検討会には、座長を 1 名置く。
- (2) 座長は必要に応じて、検討事項に関係する者の出席を求めることができる。
- (3) 本検討会は、原則として冒頭のみ公開とし、自由闊達な意見交換の妨げとならないよう議論開始後は非公開とする。
- (4) 本検討会の資料及び議事概要は、検討会終了後、速やかに国土交通省ホームページにて公開する。
- (5) この設置要領に定めるもののほか、検討会の運営に必要な事項については、座長が定めることとする。

### 4. その他

本検討会の事務局を国土交通省自動車局自動車情報課に置く。

## 資料2

# 図柄入りナンバープレートの評価・課題

---

国土交通省 自動車局




自動車情報課

令和2年3月

# 我が国における これまでの図柄入りナンバープレート

# 図柄入りナンバープレートの種類について

- 国土交通省においては、“走る広告塔”としてのナンバープレートの機能に着目し、図柄入りナンバープレートの導入を開始。
- まずは、ラグビーW杯、東京2020オリパラの特別仕様ナンバープレートにより、大会の開催機運を醸成。
- さらに、地域振興・観光振興に貢献すべく、平成30年10月1日より、地域の魅力ある風景や観光資源を図柄にした地方版ナンバーの交付を開始。

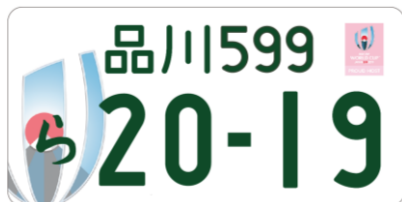
	交付地域の単位	図柄	交付時期	寄付金の使途
ラグビーワールドカップ特別仕様 (ラグビーナンバー)	全国		平成29年 4月3日 ~ 令和2年 1月31日	会場までの輸送力の 増強等 (全国12カ所)
東京2020オリンピック・パラリンピック競技大会特別仕様 (オリパラナンバー)	全国	 <small>オリンピックとパラリンピックのエンブレムをセットで交付</small>	平成29年 10月10日 ~ 令和2年 11月30日	開催地におけるノンス テップバス、UDタク シーの整備等
地方版	ナンバープレート の地域名表示単位	 <small>地域から提案があったデザイン</small>	【既存41地域】 平成30年10月1日 ~  【新たな17地域】 令和2年5月13日 ~	当該地域における自 動車交通サービスの 改善、観光振興等

# ラグビー、オリパラ特別仕様ナンバープレートデザイン

## ○ ラグビーワールドカップ特別仕様ナンバープレート

登録自動車(自家用)・軽自動車(自家用)

寄付あり図柄



寄付なし図柄



登録自動車(事業用)

寄付あり図柄



寄付なし図柄



## ○ 東京2020オリンピック・パラリンピック競技大会特別仕様

登録自動車(自家用)・軽自動車(自家用)

オリ: 寄付あり図柄



オリ: 寄付なし図柄



登録自動車(事業用)

寄付あり図柄



寄付なし図柄



パラ: 寄付あり図柄



パラ: 寄付なし図柄



※ オリンピックとパラリンピックのエンブレムを2枚1組で交付



# 既存41地域の地方版図柄入りナンバープレートデザイン



※41地域については、平成30年10月1日より交付開始している。

# 新たな17地域の地方版図柄入りナンバープレートデザイン



※17地域については、本年5月11日より交付開始となります。

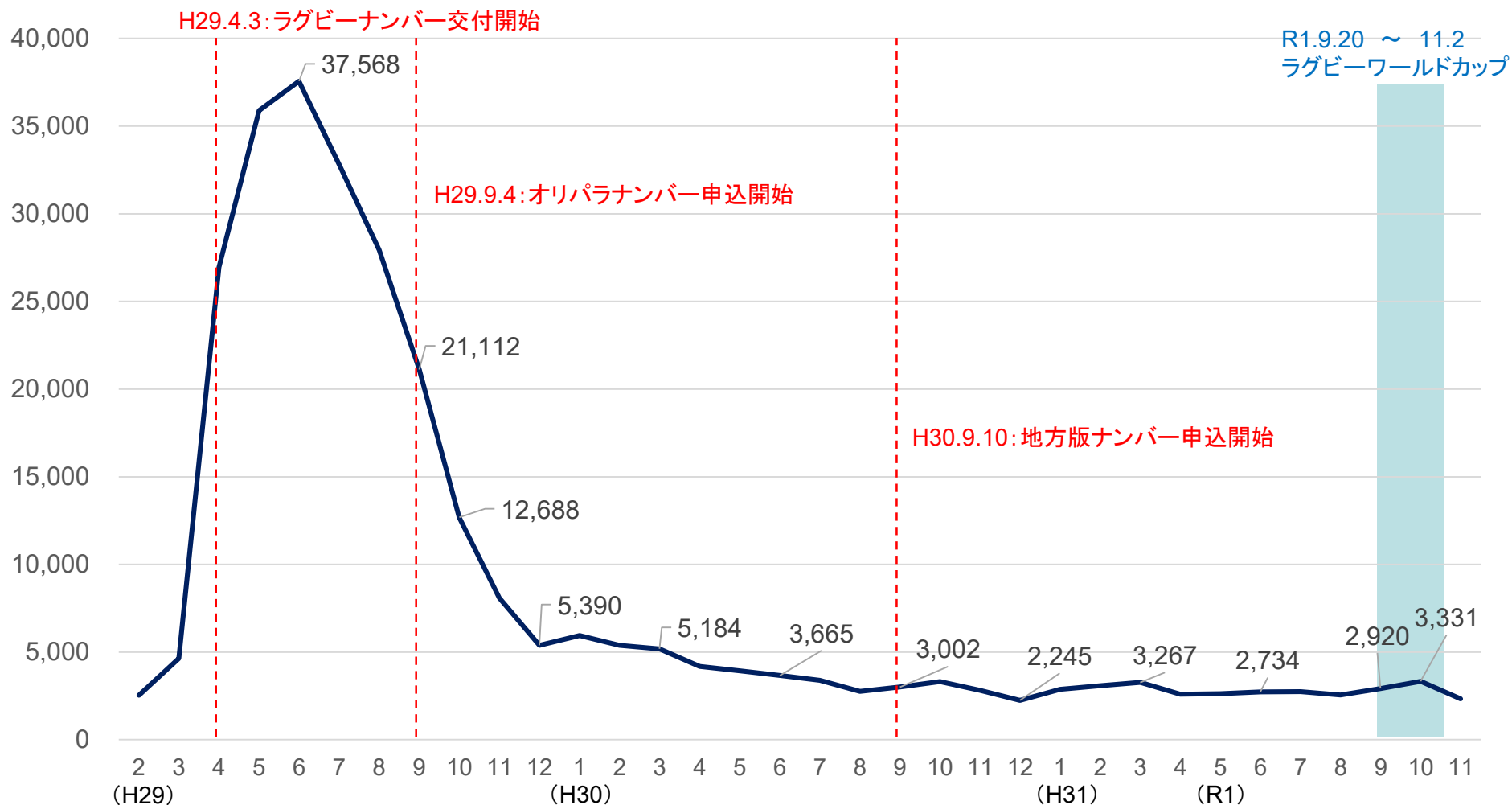
# 図柄入りナンバープレートの評価

令和元年11月29日時点

車種		自家用・事業用		寄付あり・なし	
登録車	37,540	自家用	34,609	寄付あり	31,018
				寄付なし	3,591
		事業用	2,931	寄付あり	1,871
				寄付なし	1,060
軽自動車	254,961	自家用	254,961	寄付あり	44,518
				寄付なし	210,443
合計	292,501	自家用	289,570	寄付あり	75,536
				寄付なし	214,034
		事業用	2,931	寄付あり	1,871
				寄付なし	1,060

※本件数は、申込件数であり、予約完了(入金完了)の件数でない。

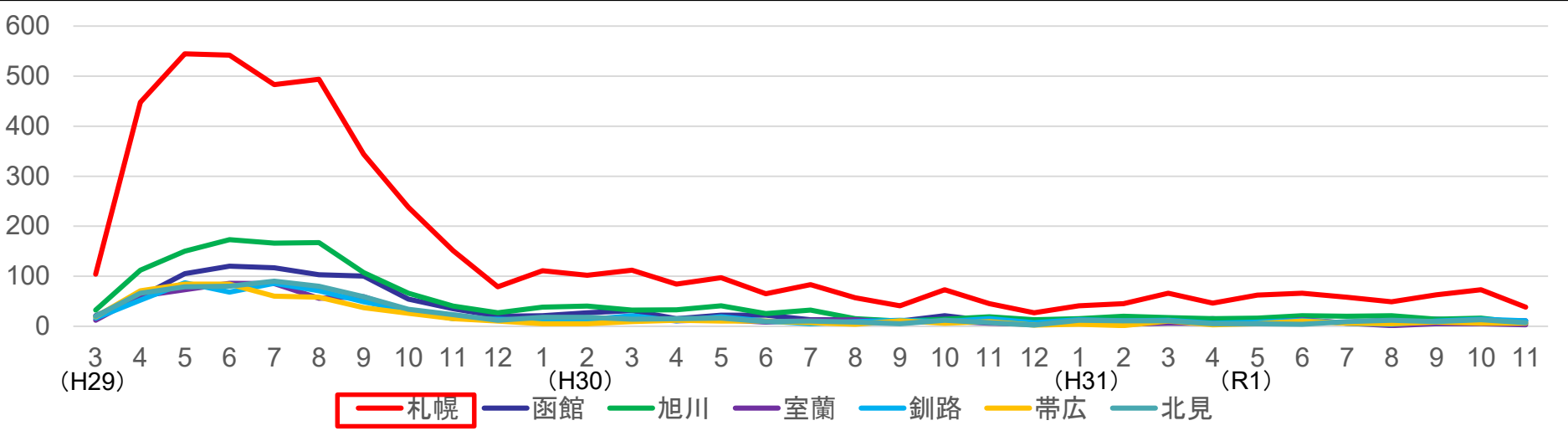
## ラグビーナンバーの申込件数の推移(全国)



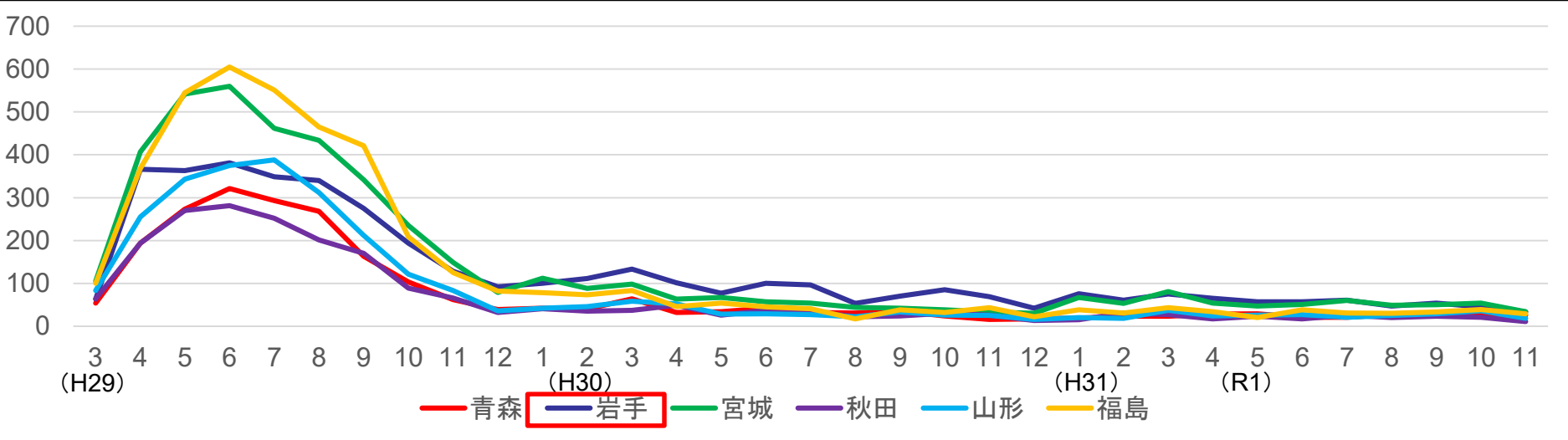
- 交付開始から2ヶ月で申込みのピークを迎え、オリパラナンバーの申込みが始まった平成29年9月頃からは、申込みが大きく減少した。
- 申込件数の7割以上が軽自動車における「寄付なし図柄」のナンバーであった。
- ラグビーワールドカップの大会期間中は、若干の増加がみられた。

# ラグビーナンバーの申込件数の推移(北海道・東北)

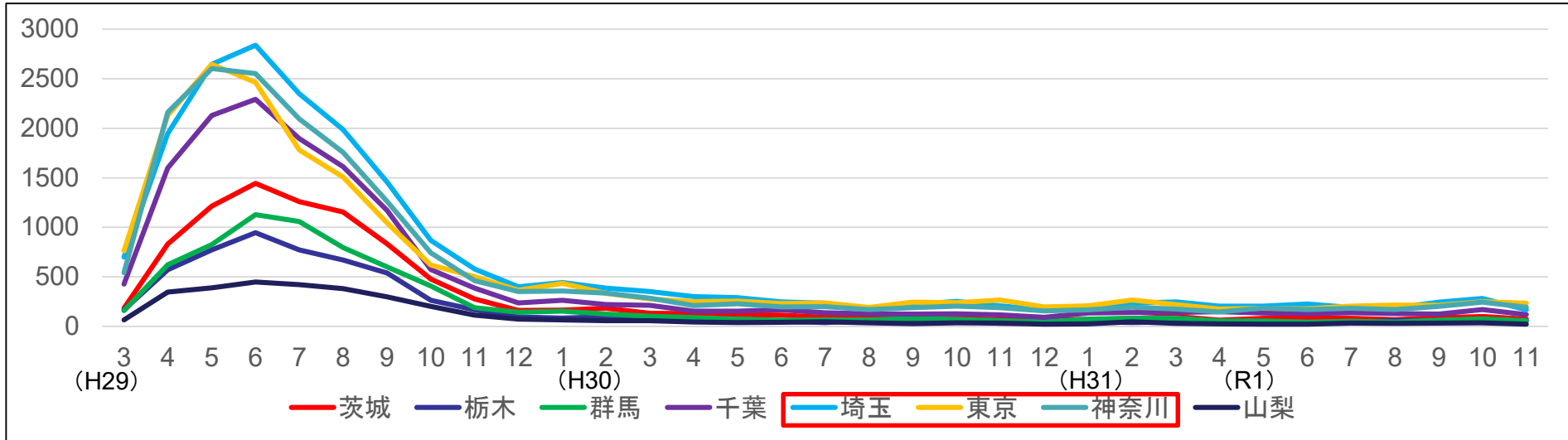
## ○北海道運輸局管内



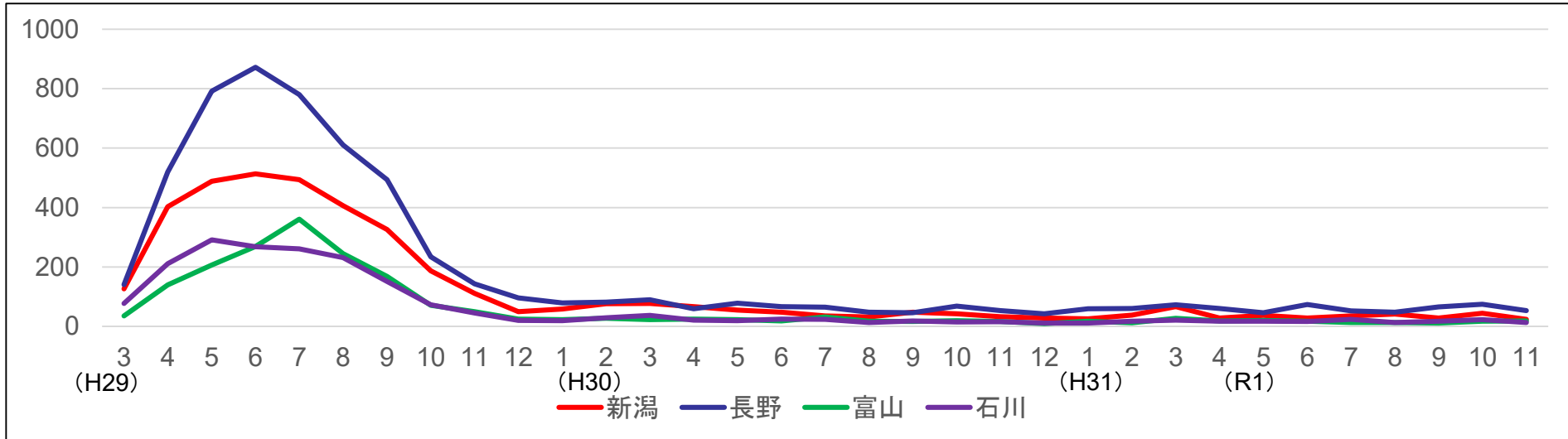
## ○東北運輸局管内



## ○関東運輸局管内

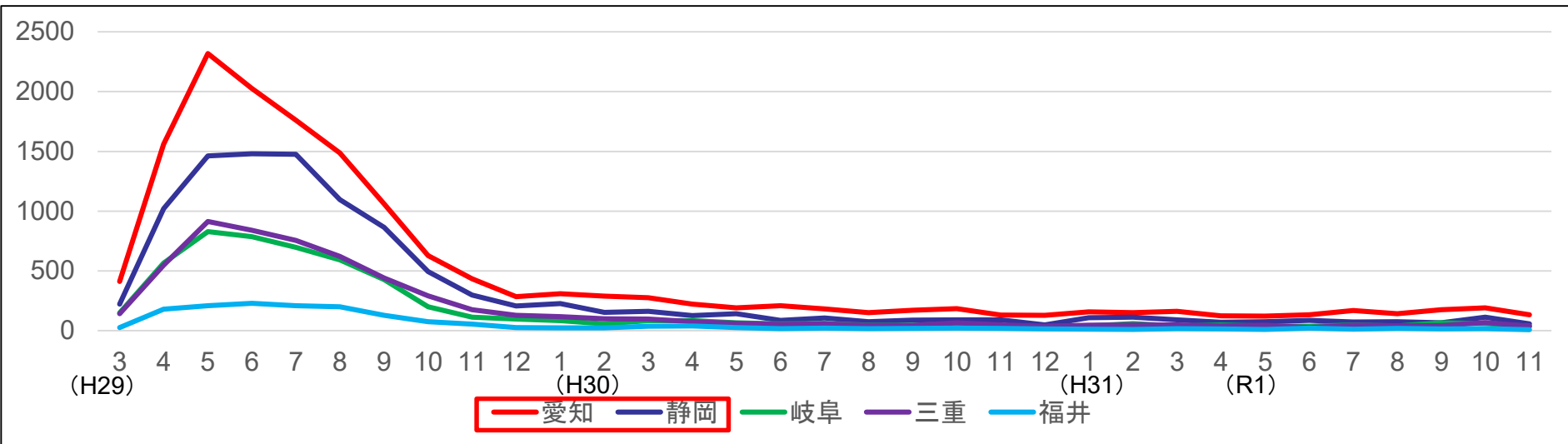


## ○北陸信越運輸局管内

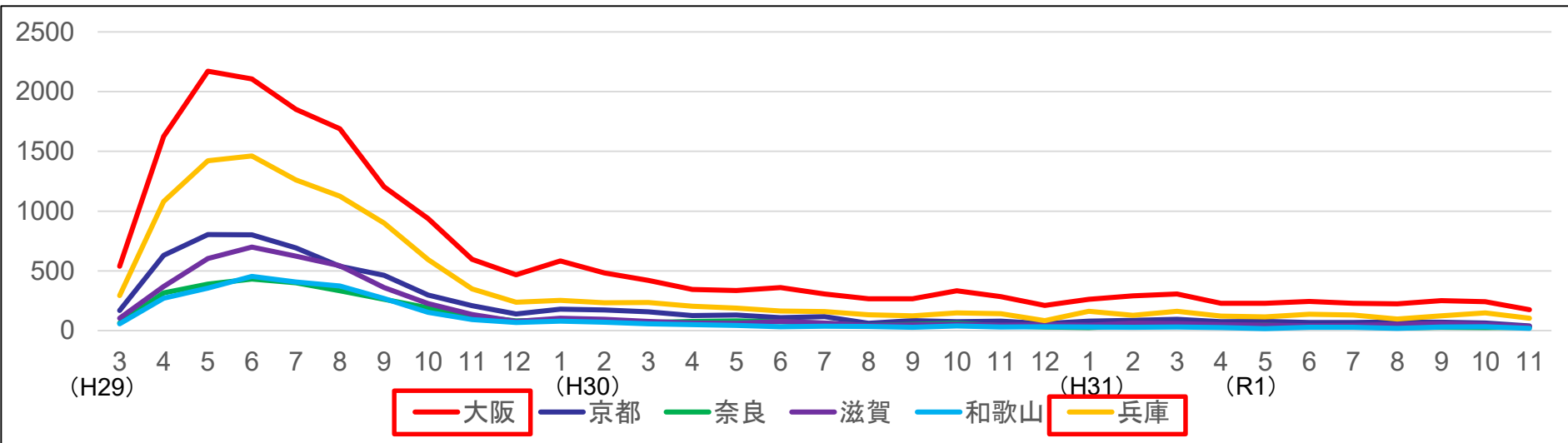


# ラグビーナンバーの申込件数の推移(中部・近畿)

## ○中部運輸局管内



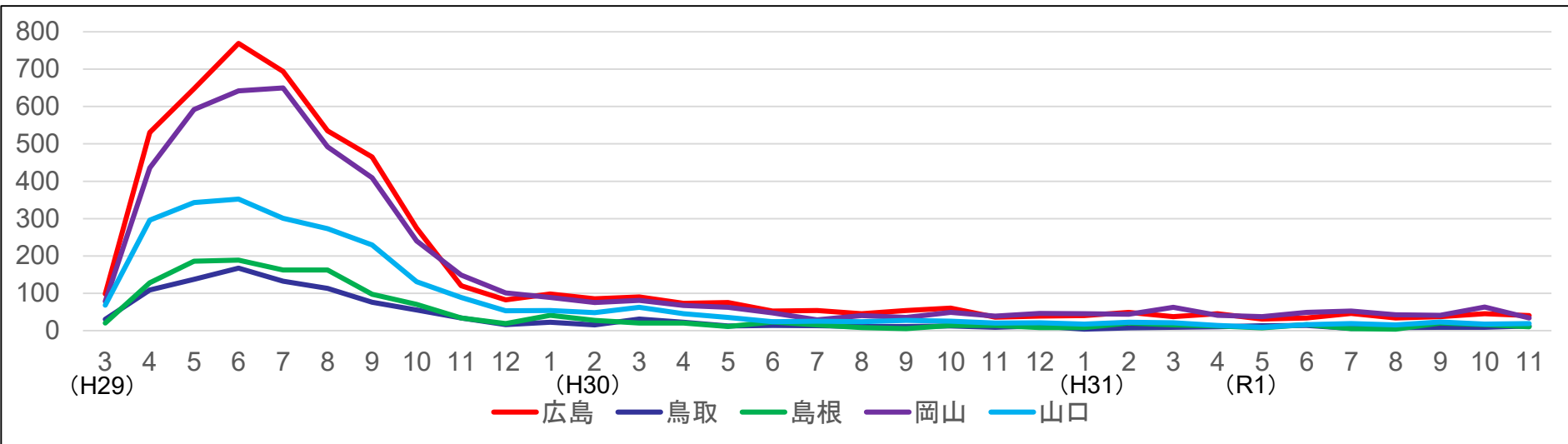
## ○近畿運輸局管内



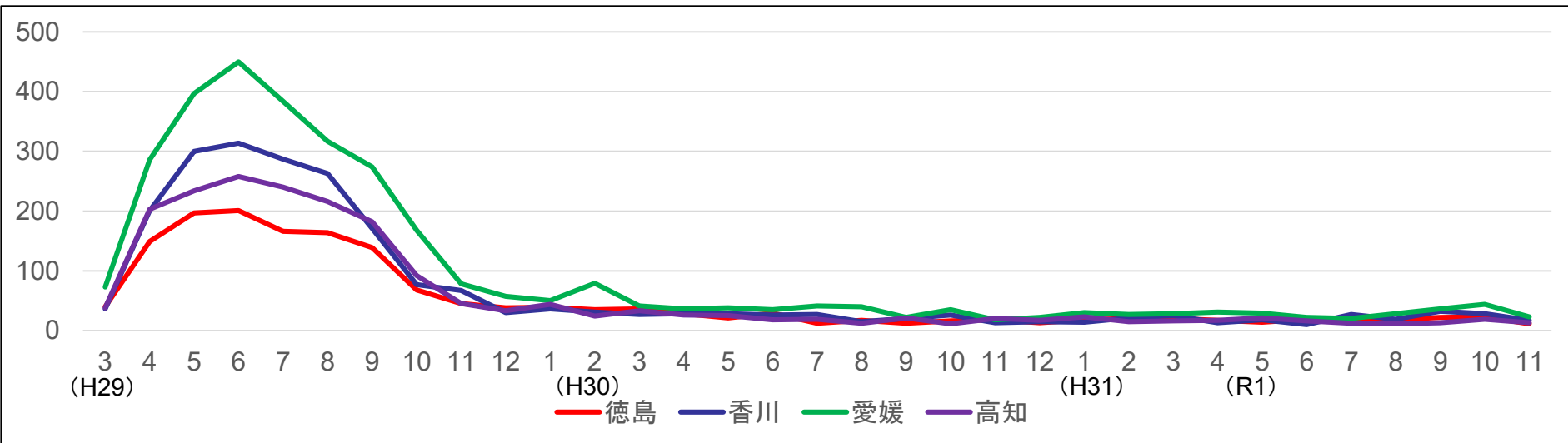


# ラグビーナンバーの申込件数の推移(中国・四国)

## ○中国運輸局管内

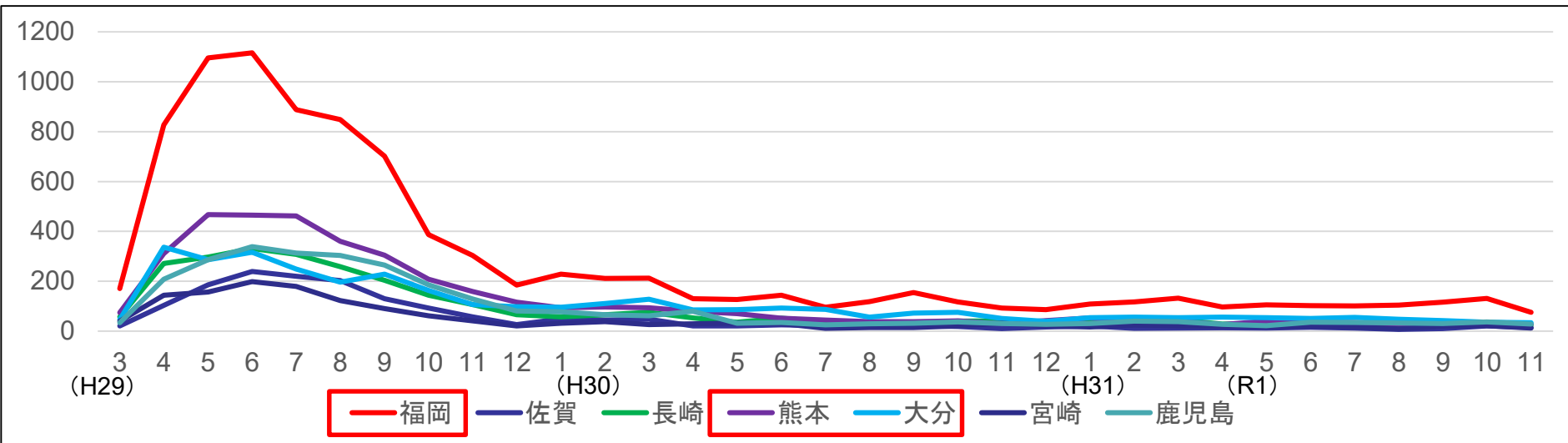


## ○四国運輸局管内

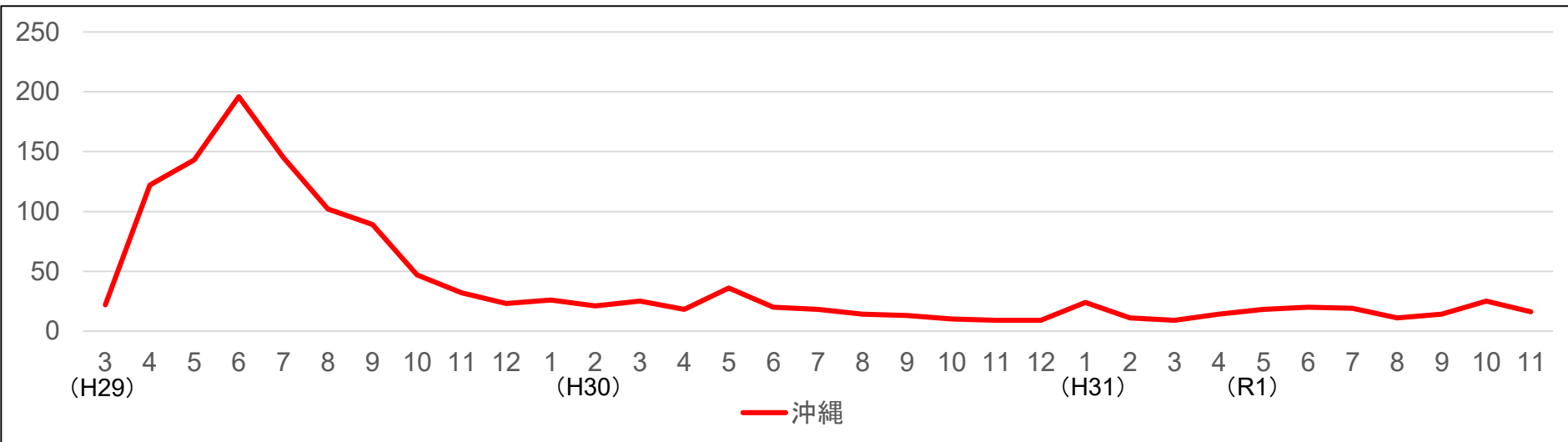


# ラグビーナンバーの申込件数の推移(九州・沖縄)

## ○九州運輸局管内



## ○沖縄総合事務局管内

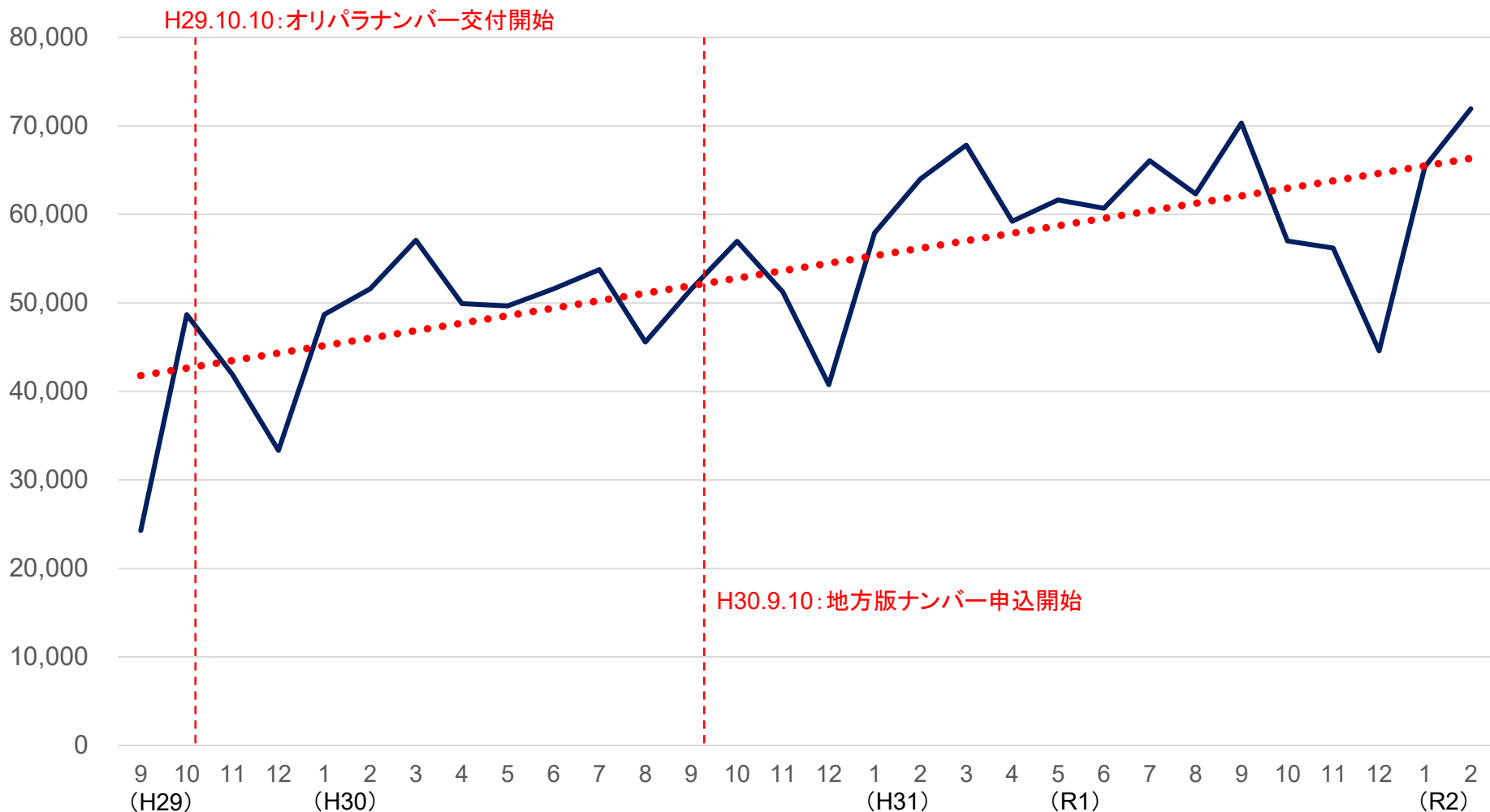


令和2年2月29日時点

車種		自家用・事業用		寄付あり・なし	
登録車	161,632	自家用	140,081	寄付あり	91,996
				寄付なし	48,085
		事業用	21,551	寄付あり	16,683
				寄付なし	4,868
軽自動車	1,460,233	自家用	1,460,233	寄付あり	111,179
				寄付なし	1,349,054
合計	1,621,865	自家用	1,600,314	寄付あり	203,175
				寄付なし	1,397,139
		事業用	21,551	寄付あり	16,683
				寄付なし	4,868

※本件数は、申込件数であり、予約完了(入金完了)の件数でない。

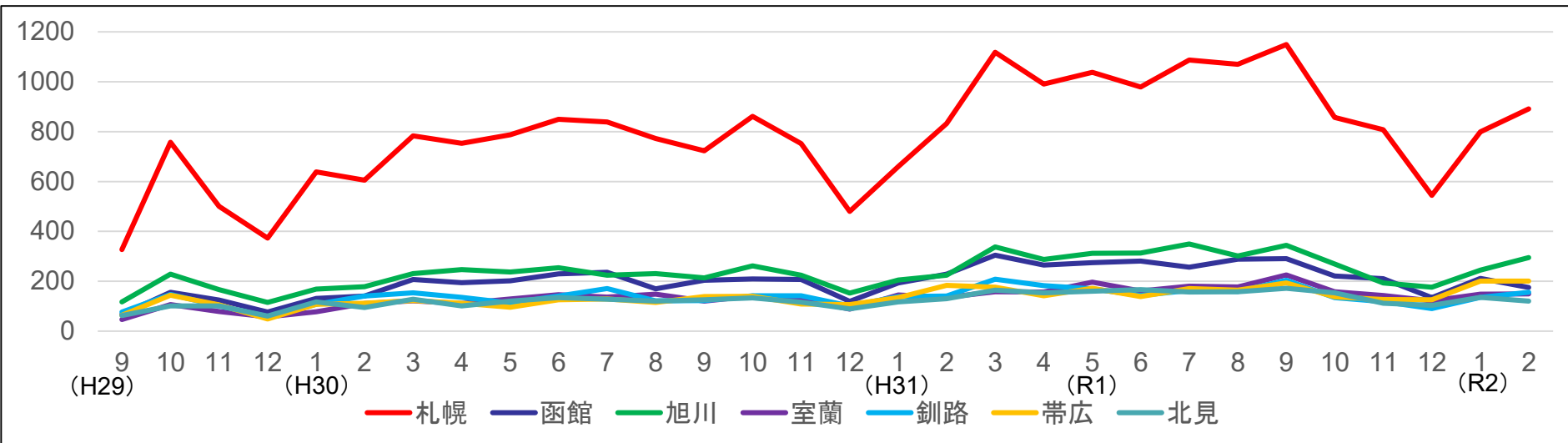
## オリパラナンバーの申込件数の推移(全国)



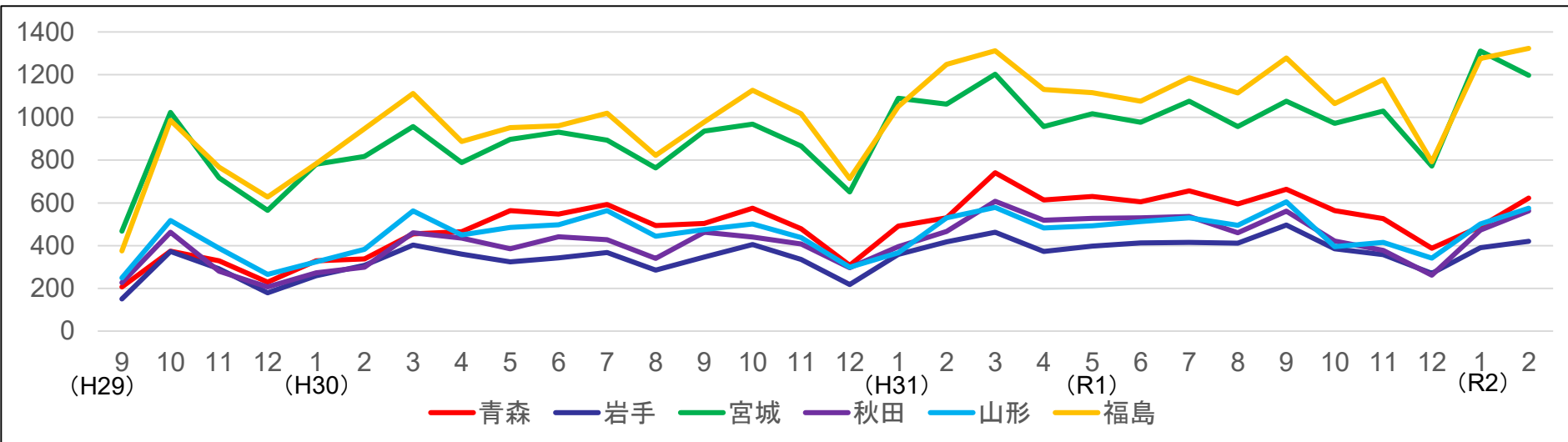
- 申込開始以降から増加傾向にあり、本年は大会開催年でもあることから、今後、更に増加することが予想される。
- 申込件数の8割以上が軽自動車における「寄付なし図柄」のナンバーである。

# オリパラナンバーの申込件数の推移(北海道・東北)

## ○北海道運輸局管内

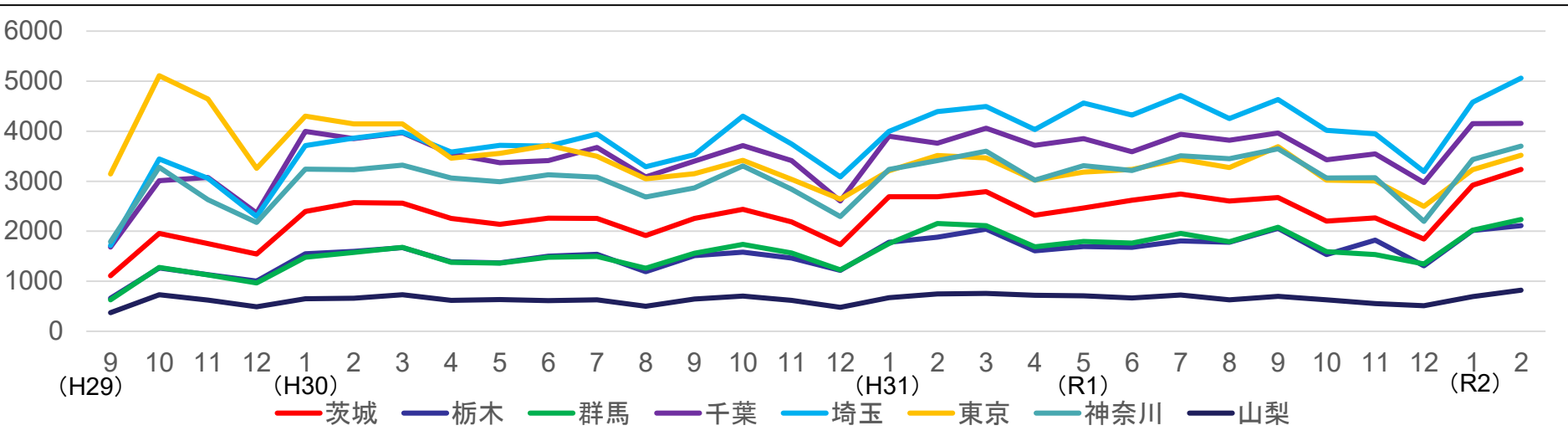


## ○東北運輸局管内

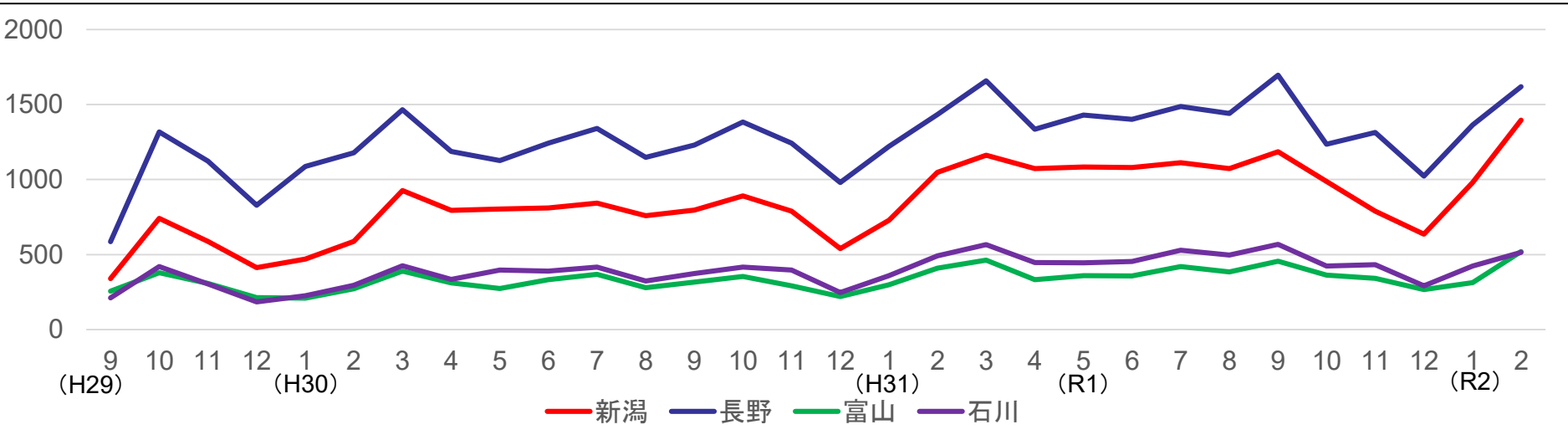


# オリパラナンバーの申込件数の推移(関東・北陸信越)

## ○関東運輸局管内

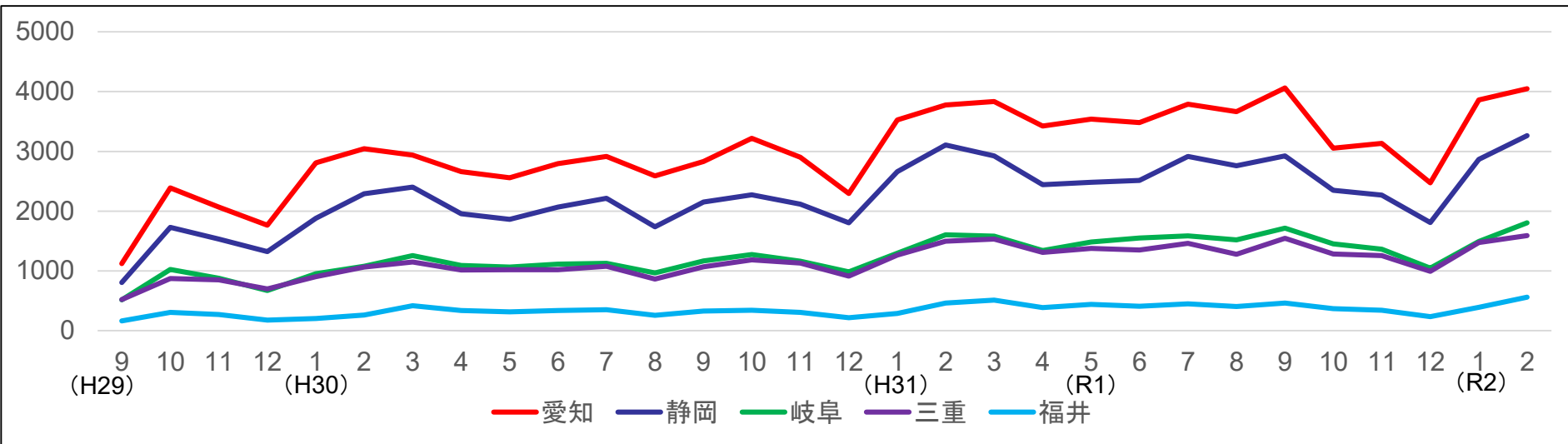


## ○北陸信越運輸局管内

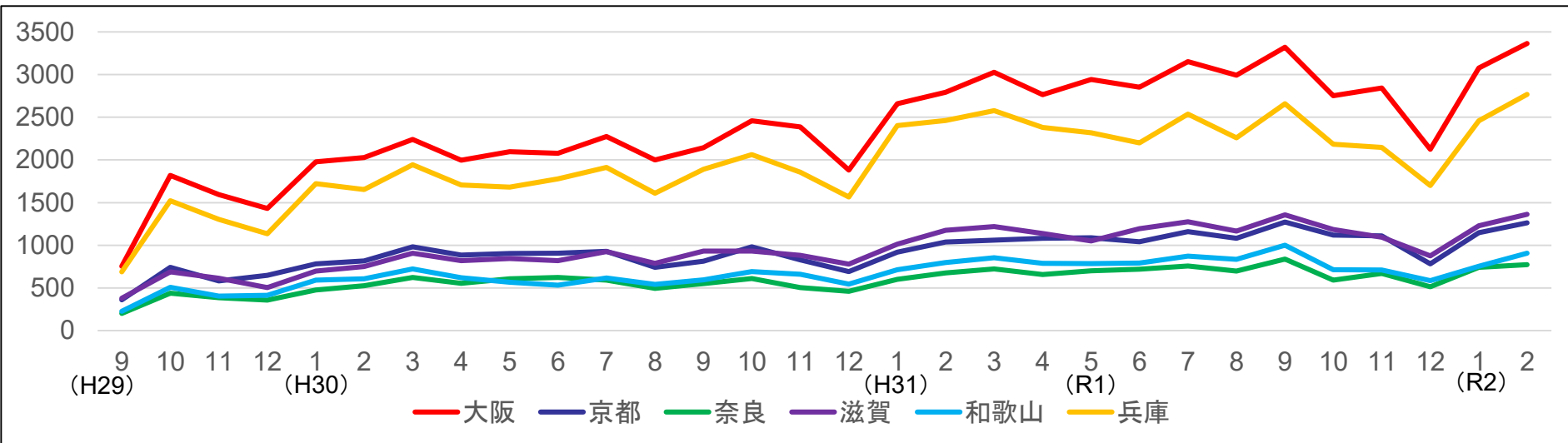


# オリパラナンバーの申込件数の推移(中部・近畿)

## ○中部運輸局管内

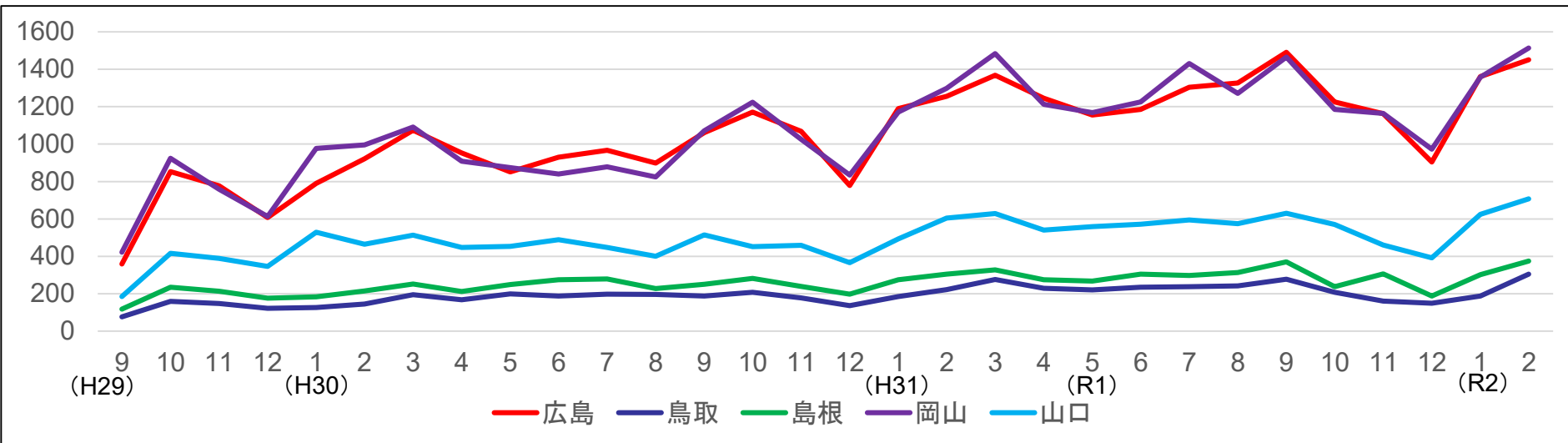


## ○近畿運輸局管内

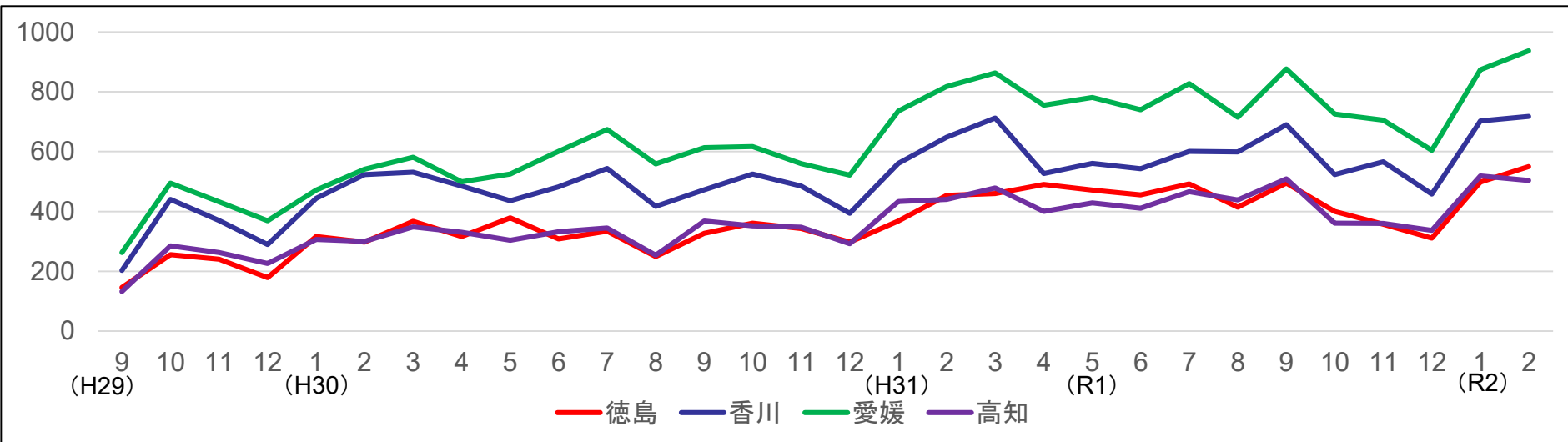


# オリパラナンバーの申込件数の推移(中国・四国)

## ○中国運輸局管内



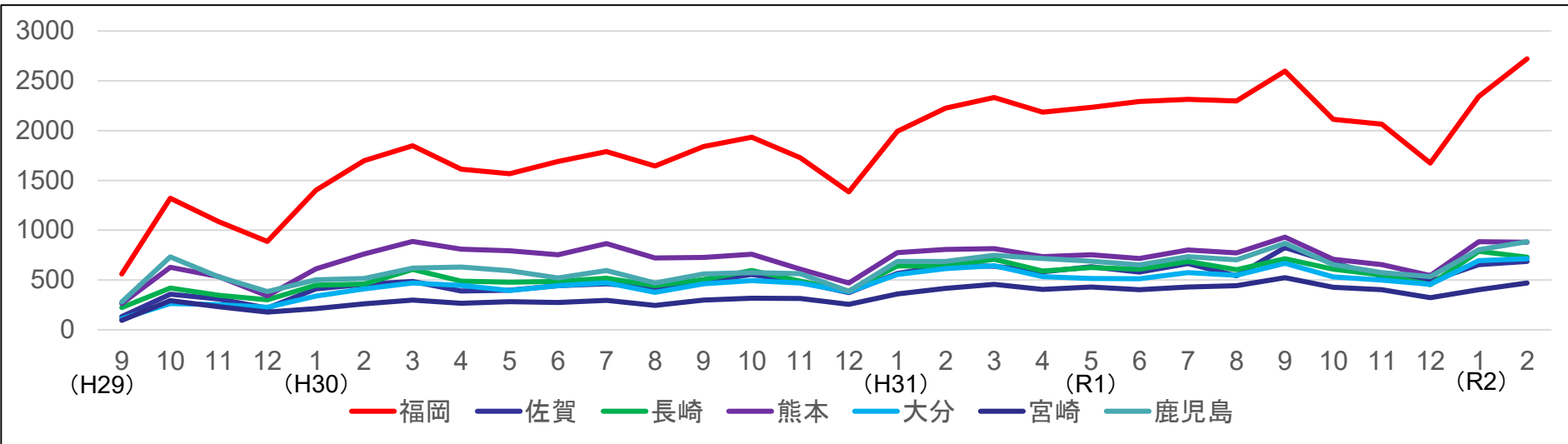
## ○四国運輸局管内



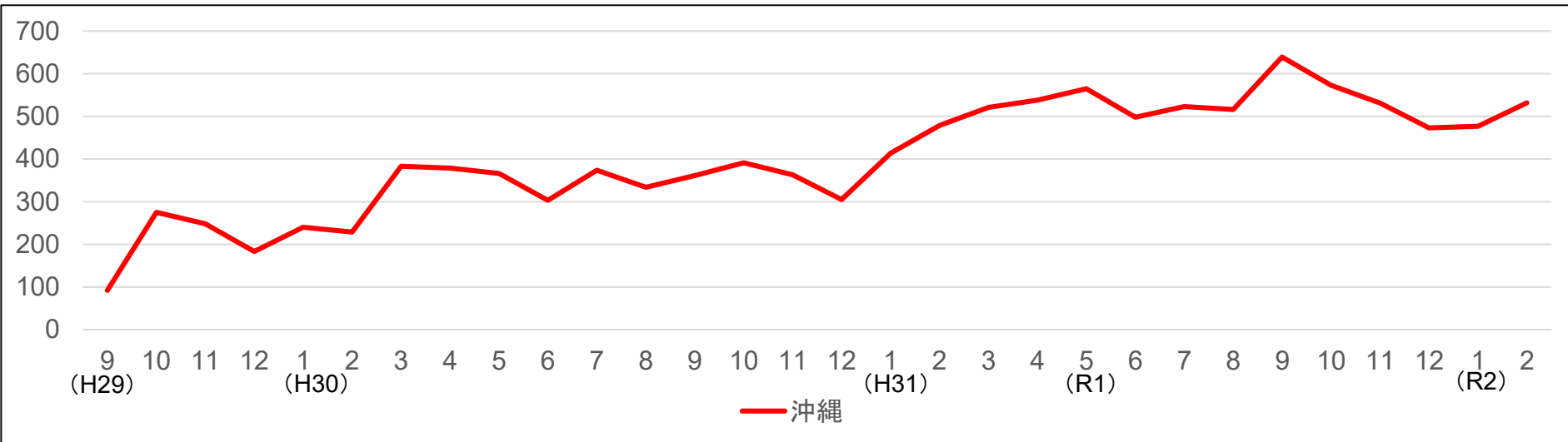


# オリパラナンバーの申込件数の推移(九州・沖縄)

## ○九州運輸局管内



## ○沖縄総合事務局管内



# 地方版ナンバーの申込件数

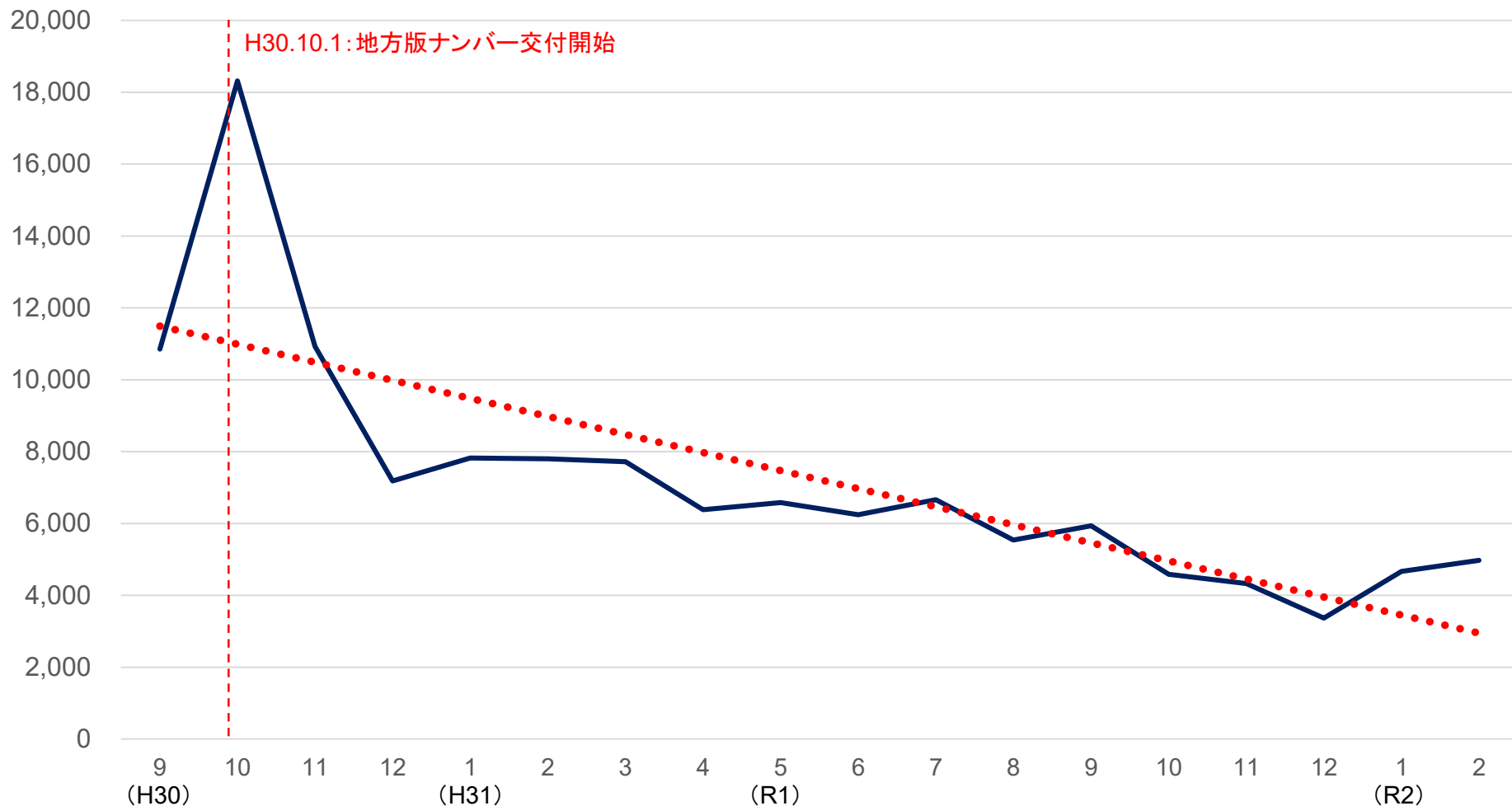
令和2年2月29日時点

項目	地方運輸局等 順位	総合計	東北運輸局						関東運輸局								北陸信越運輸局					
			30 盛岡	18 岩手	37 平泉	3 仙台	15 山形	34 庄内	16 土浦	6 つくば	31 前橋	40 越谷	20 成田	22 柏	41 世田谷	39 杉並	21 富士山	17 新潟	12 長岡	11 富山	26 金沢	36 石川
<b>登録車</b>		<b>64,449</b>	<b>634</b>	<b>1,142</b>	<b>478</b>	<b>4,649</b>	<b>1,863</b>	<b>423</b>	<b>1,969</b>	<b>3,362</b>	<b>611</b>	<b>268</b>	<b>1,045</b>	<b>975</b>	<b>232</b>	<b>361</b>	<b>1,208</b>	<b>1,484</b>	<b>2,235</b>	<b>2,736</b>	<b>719</b>	<b>432</b>
寄付あり		58,370	586	1,030	401	4,181	1,793	412	1,891	2,903	534	257	997	934	196	343	1,013	1,366	2,104	2,352	637	374
寄付なし		6,079	48	112	77	468	70	11	78	459	77	11	48	41	36	18	195	118	131	384	82	58
<b>軽自動車</b>		<b>65,474</b>	<b>480</b>	<b>1,184</b>	<b>249</b>	<b>2,279</b>	<b>1,900</b>	<b>464</b>	<b>1,424</b>	<b>2,208</b>	<b>495</b>	<b>189</b>	<b>880</b>	<b>818</b>	<b>80</b>	<b>134</b>	<b>645</b>	<b>1,248</b>	<b>2,016</b>	<b>1,807</b>	<b>540</b>	<b>375</b>
寄付あり		55,985	406	998	201	1,931	1,735	442	1,316	1,747	394	178	797	742	70	125	483	1,089	1,839	1,390	389	243
寄付なし		9,489	74	186	48	348	165	22	108	461	101	11	83	76	10	9	162	159	177	417	151	132
<b>合計</b>		<b>129,923</b>	<b>1,114</b>	<b>2,326</b>	<b>727</b>	<b>6,928</b>	<b>3,763</b>	<b>887</b>	<b>3,393</b>	<b>5,570</b>	<b>1,106</b>	<b>457</b>	<b>1,925</b>	<b>1,793</b>	<b>312</b>	<b>495</b>	<b>1,853</b>	<b>2,732</b>	<b>4,251</b>	<b>4,543</b>	<b>1,259</b>	<b>807</b>
寄付あり		114,355	992	2,028	602	6,112	3,528	854	3,207	4,650	928	435	1,794	1,676	266	468	1,496	2,455	3,943	3,742	1,026	617
寄付なし		15,568	122	298	125	816	235	33	186	920	178	22	131	117	46	27	357	277	308	801	233	190

項目	地方運輸局等 順位	中部運輸局				近畿運輸局			中国運輸局				四国運輸局				九州運輸局					
		13 福井	7 富士山	32 豊田	29 春日井	8 滋賀	10 京都	5 奈良	27 鳥取	2 福山	35 下関	24 山口	33 徳島	19 香川	4 愛媛	28 高知	25 長崎	37 佐世保	1 熊本	14 大分	23 宮崎	9 鹿児島
<b>登録車</b>		<b>2,423</b>	<b>2,879</b>	<b>685</b>	<b>664</b>	<b>2,193</b>	<b>2,380</b>	<b>3,697</b>	<b>626</b>	<b>5,520</b>	<b>483</b>	<b>782</b>	<b>450</b>	<b>847</b>	<b>2,461</b>	<b>457</b>	<b>690</b>	<b>309</b>	<b>5,775</b>	<b>1,580</b>	<b>832</b>	<b>1,890</b>
寄付あり		1,721	2,095	570	636	2,017	2,218	3,450	593	5,388	447	720	421	789	2,351	427	580	286	5,370	1,486	803	1,698
寄付なし		702	784	115	28	176	162	247	33	132	36	62	29	58	110	30	110	23	405	94	29	192
<b>軽自動車</b>		<b>1,805</b>	<b>2,683</b>	<b>372</b>	<b>480</b>	<b>2,692</b>	<b>2,193</b>	<b>2,901</b>	<b>612</b>	<b>6,570</b>	<b>401</b>	<b>842</b>	<b>477</b>	<b>1,243</b>	<b>4,275</b>	<b>745</b>	<b>858</b>	<b>418</b>	<b>10,484</b>	<b>2,431</b>	<b>830</b>	<b>2,747</b>
寄付あり		1,050	1,941	275	447	2,083	1,861	2,543	562	6,341	330	707	384	1,081	3,889	635	690	355	9,173	2,095	737	2,291
寄付なし		755	742	97	33	609	332	358	50	229	71	135	93	162	386	110	168	63	1,311	336	93	456
<b>合計</b>		<b>4,228</b>	<b>5,562</b>	<b>1,057</b>	<b>1,144</b>	<b>4,885</b>	<b>4,573</b>	<b>6,598</b>	<b>1,238</b>	<b>12,090</b>	<b>884</b>	<b>1,624</b>	<b>927</b>	<b>2,090</b>	<b>6,736</b>	<b>1,202</b>	<b>1,548</b>	<b>727</b>	<b>16,259</b>	<b>4,011</b>	<b>1,662</b>	<b>4,637</b>
寄付あり		2,771	4,036	845	1,083	4,100	4,079	5,993	1,155	11,729	777	1,427	805	1,870	6,240	1,062	1,270	641	14,543	3,581	1,540	3,989
寄付なし		1,457	1,526	212	61	785	494	605	83	361	107	197	122	220	496	140	278	86	1,716	430	122	648

※本件数は、申込件数であり、予約完了(入金完了)の件数でない。

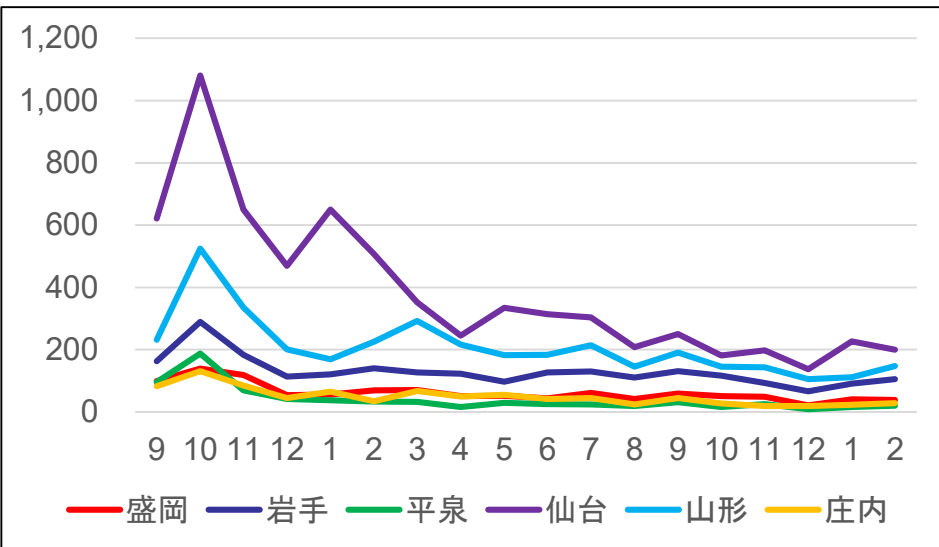
## 地方版ナンバーの申込件数の推移



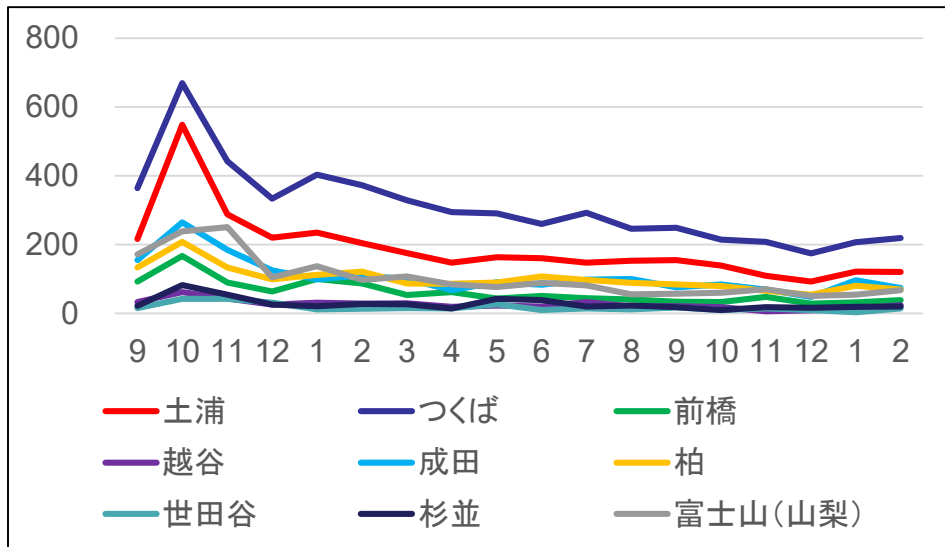
- 交付開始当初は、好調な滑り出しであったが、その後は減少傾向にある。
- 地域により申込件数に大きな差が生まれている。
- 申込件数の約9割が「寄付あり図柄」のナンバーである。

# 地方版ナンバーの申込状況の推移(地域別)①

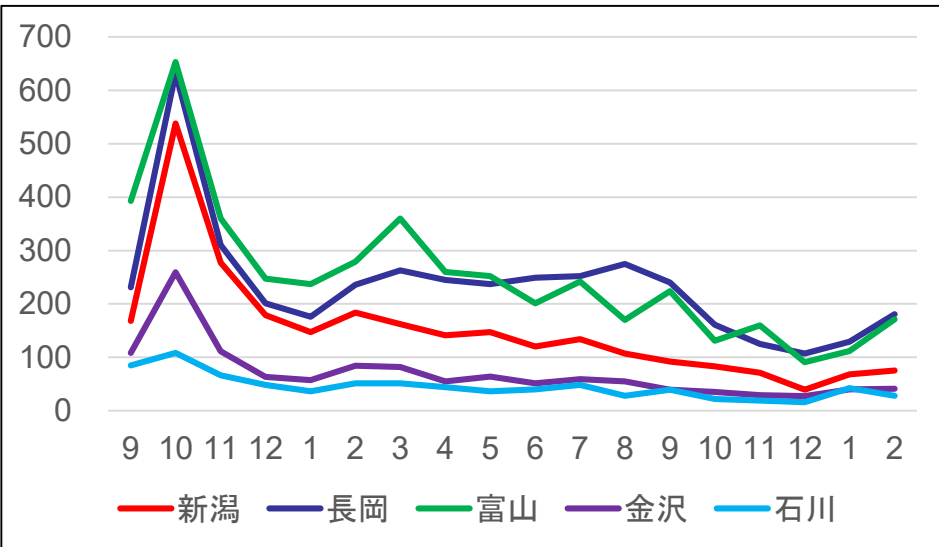
## ○東北運輸局管内



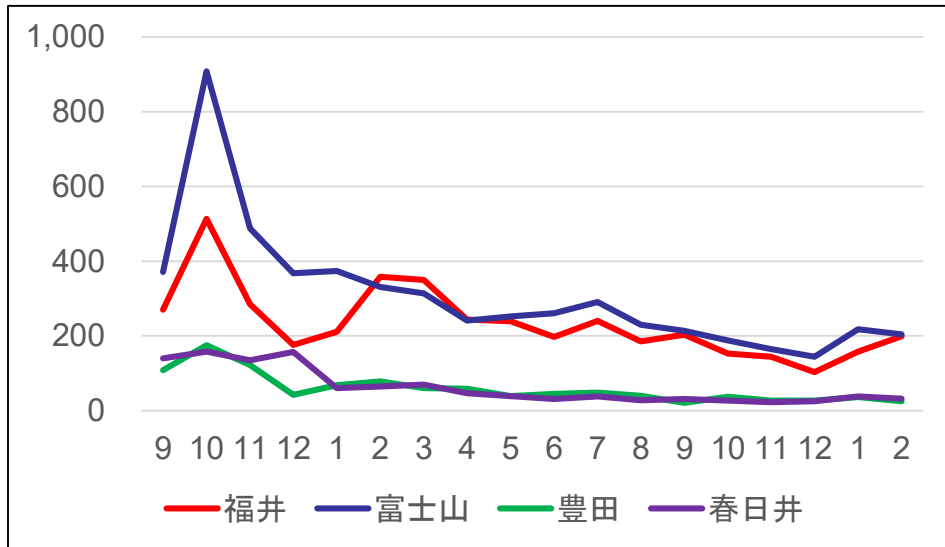
## ○関東運輸局管内



## ○北陸信越運輸局管内

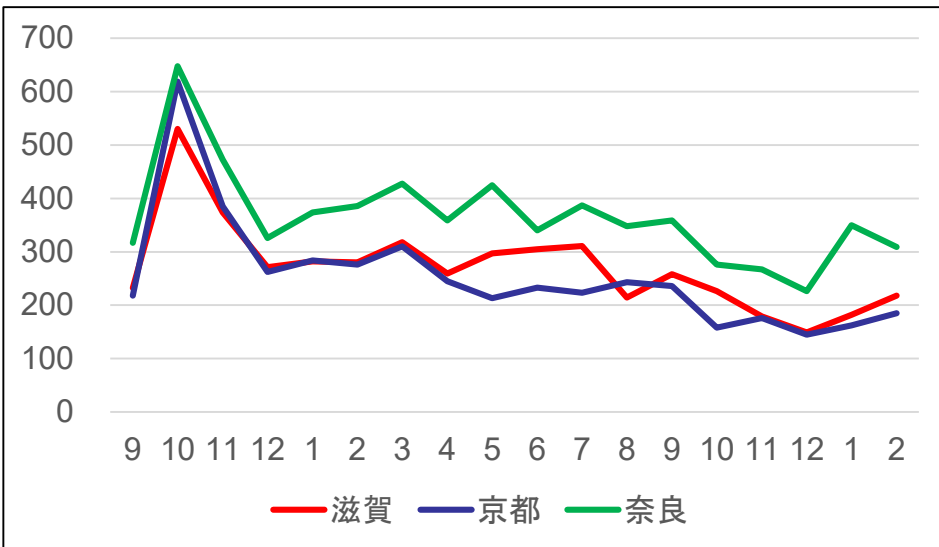


## ○中部運輸局管内

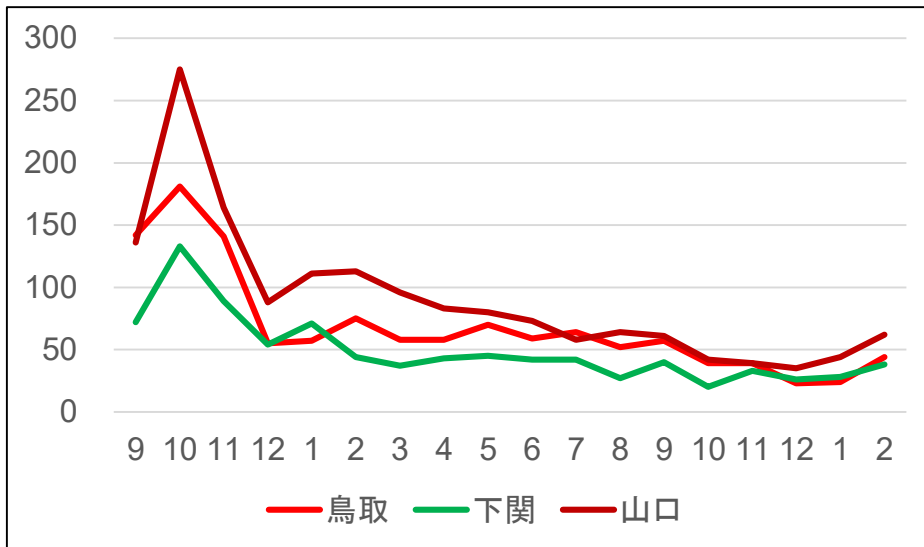


# 地方版ナンバーの申込状況の推移(地域別)②

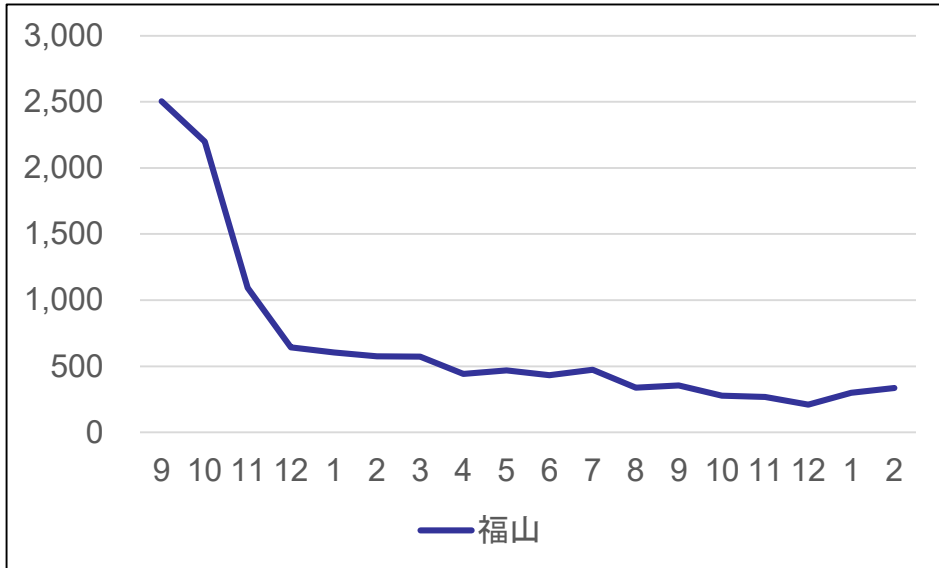
## ○近畿運輸局管内



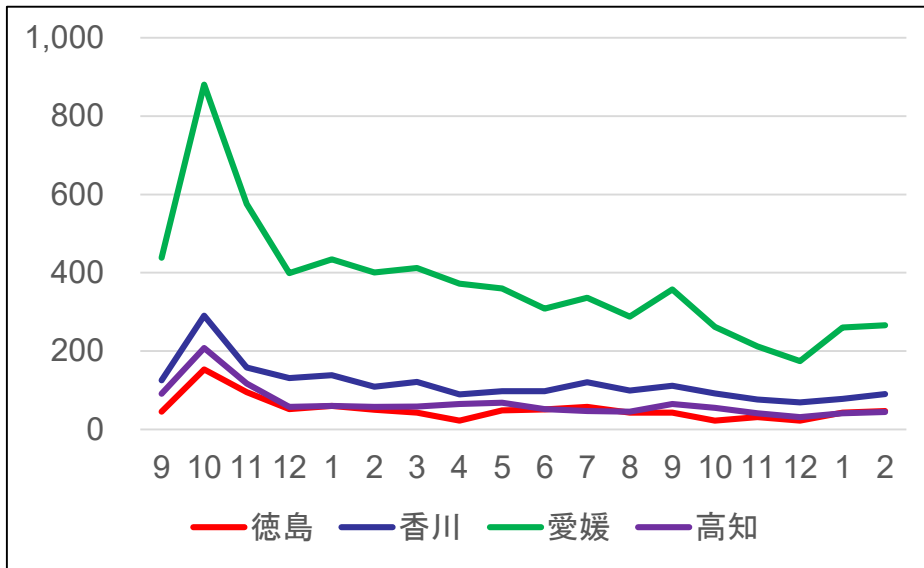
## ○中国運輸局管内(福山以外)



## ○中国運輸局管内(福山)

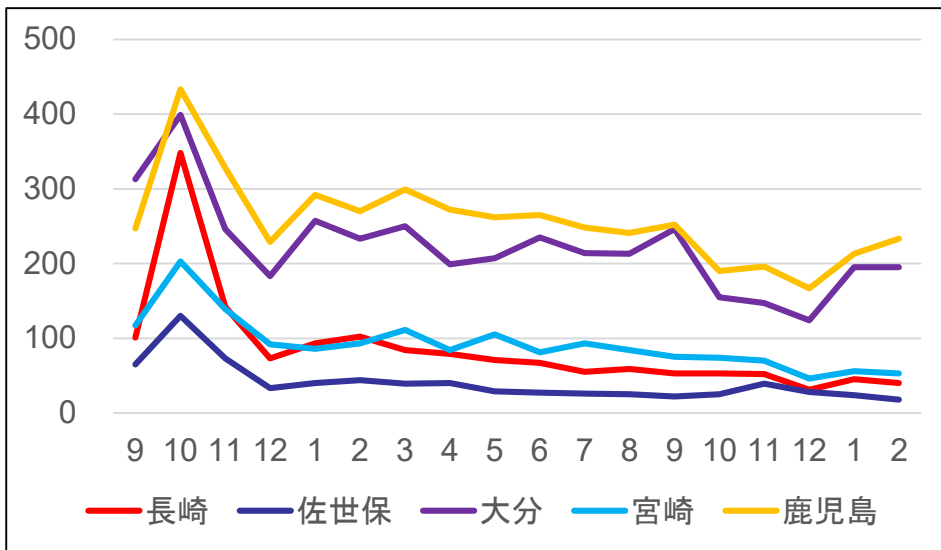


## ○四国運輸局管内

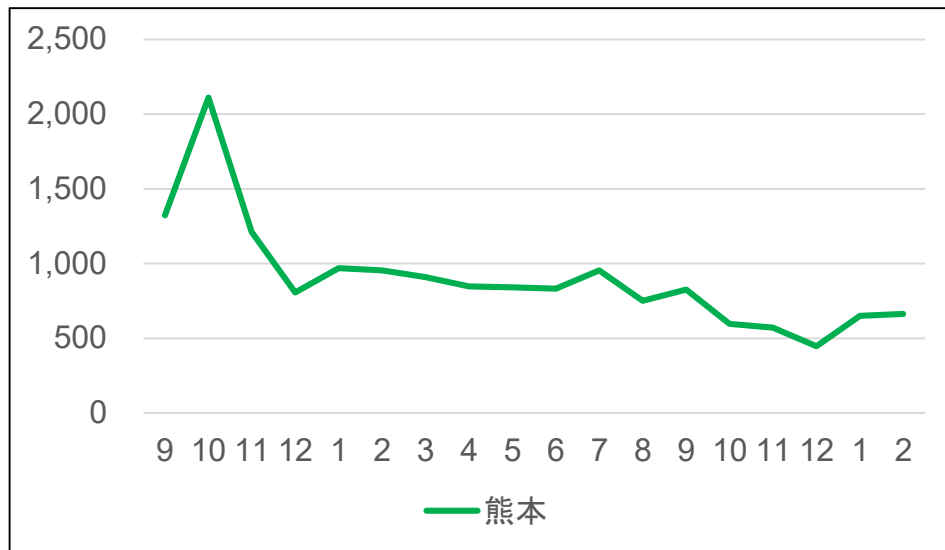


# 地方版ナンバーの申込状況の推移(地域別)③

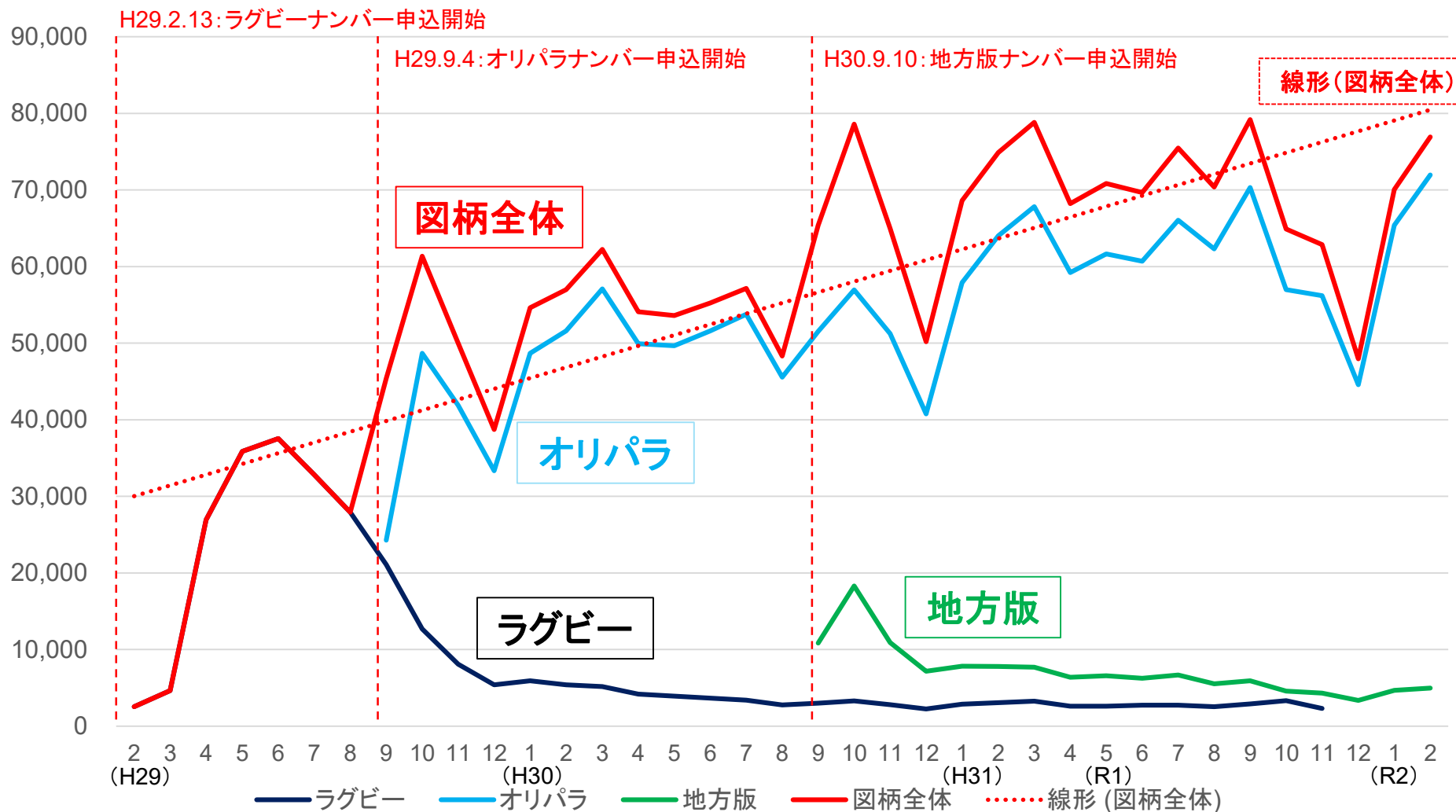
○九州運輸局管内(熊本以外)



○九州運輸局管内(熊本)

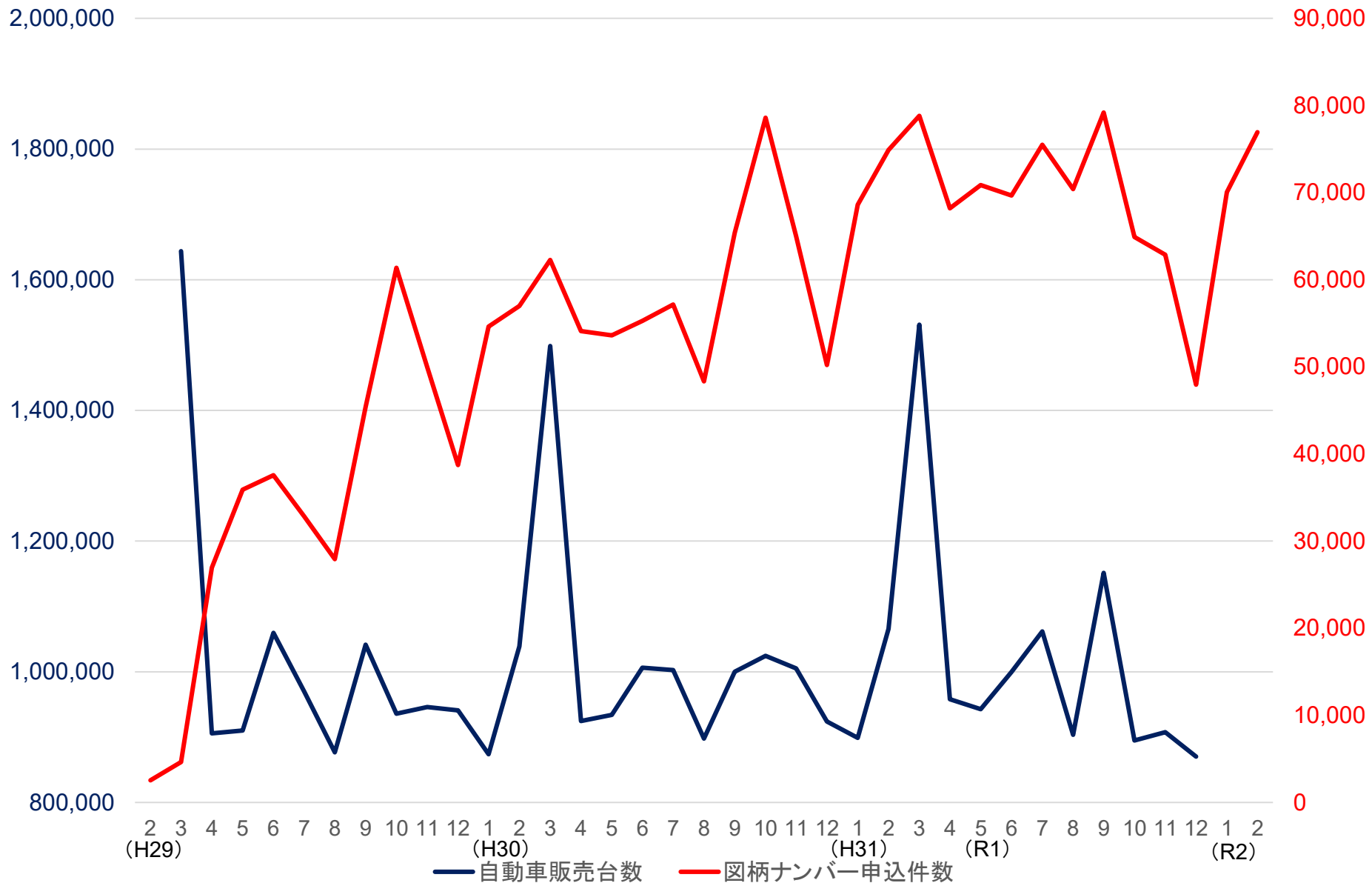


# 図柄入りナンバー毎の申込件数の比較



- オリパラナンバーは申込開始以降から増加傾向にあるものの、ラグビーナンバーと地方版ナンバーは申込開始直後にピークを迎え、その後は減少傾向にある。
- 図柄入りナンバー全体では、申込開始以降、徐々に増加している。

# 自動車販売台数との比較



※ 自動車販売台数は、自販連HP・全軽協HPを参照



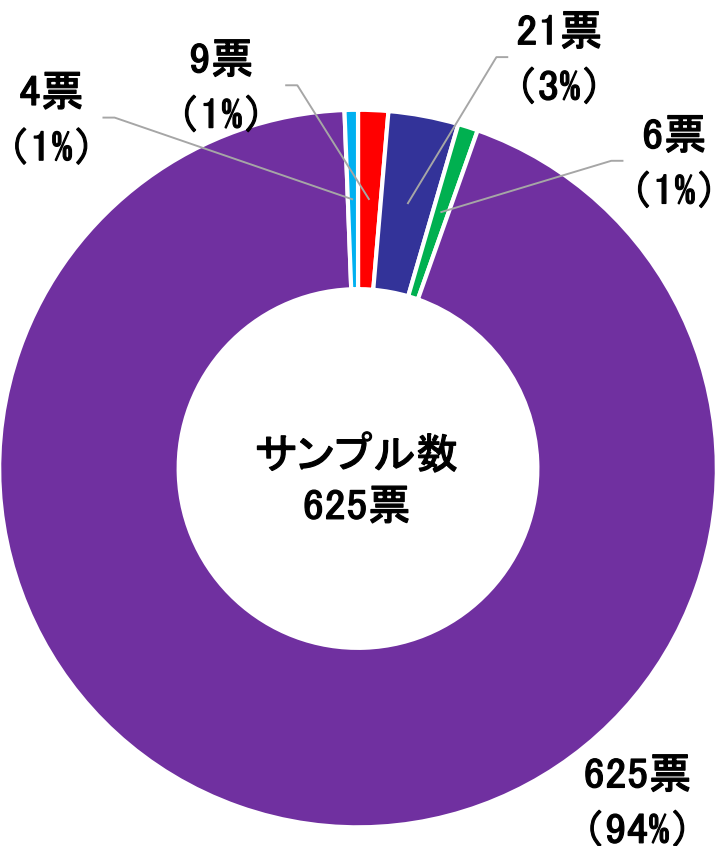
# 図柄入りナンバープレートに関するアンケート調査

## ○アンケート調査の概要

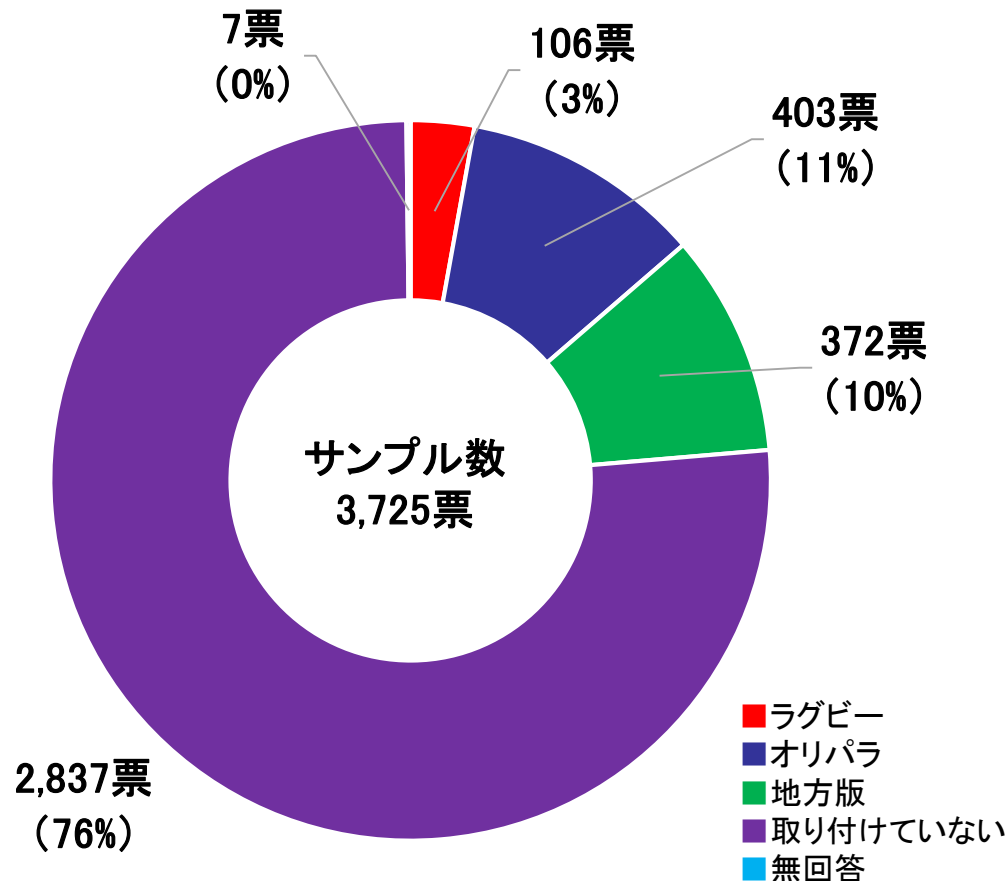
1. 国土交通行政インターネットモニターアンケート（以降「インターネットモニターアンケート」）
  - (1) 調査対象者  
2019年度国土交通行政インターネットモニター（国内在住の20歳以上の男女）
  - (2) 調査期間  
令和元年12月9日 ～ 令和元年12月23日
  - (3) 回答者  
914名
  
2. ナンバープレートに関するアンケート調査（（一社）全国自動車標板協議会実施）  
（以降「モーターショーアンケート」）
  - (1) 調査対象者  
第46回東京モーターショー（一社）全国自動車標板協議会の出展ブース来場者
  - (2) 調査期間  
第46回東京モーターショー会期（令和元年10月25日 ～ 令和元年11月4日）
  - (3) 回答者  
2,536名
  
3. 図柄入りナンバープレートに関するアンケート（（一社）全国自動車標板協議会実施）  
（以降「販売店アンケート」）
  - (1) 調査対象者  
地方版図柄入りナンバープレート導入41地域の自動車販売店来訪者
  - (2) 調査期間  
令和元年11月15日 ～ 令和2年1月10日
  - (3) 回答者  
3,725名

# 図柄入りナンバープレートの取り付け割合

インターネットモニター  
アンケート結果



販売店アンケート結果



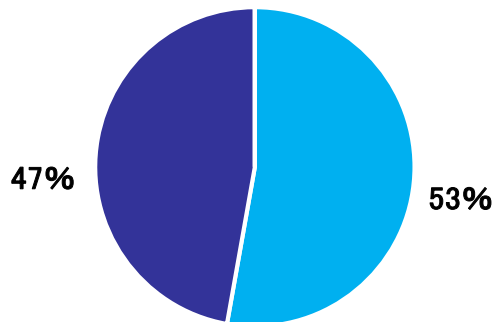
○ 図柄ナンバーの取り付け割合は、当初の想定を超える結果となっているが、取り付けしていない割合と相対的に見ると低い状況となっている。

○ 今後、より一層の国民全体への周知・普及促進が必要となってくる。

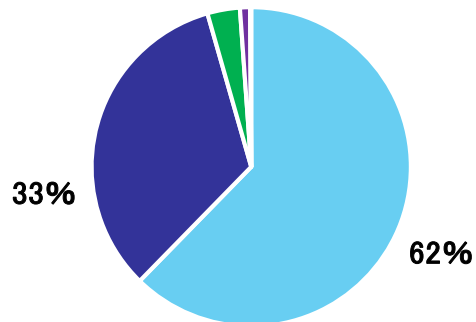
# 図柄入りナンバープレートの満足度

○取り付けた図柄ナンバーに満足しているか。

インターネットモニター  
アンケート結果



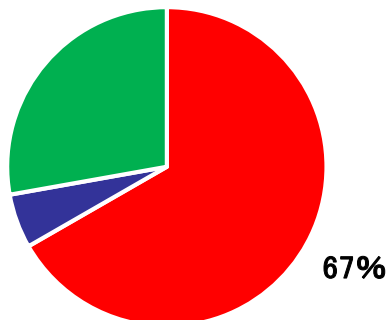
販売店アンケート結果



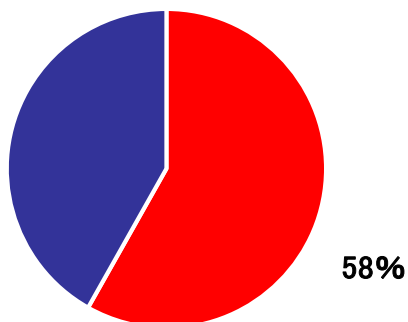
■ 満足  
■ やや満足  
■ やや不満  
■ 不満

○次も何かしらの図柄ナンバーを取り付けたいと思うか。

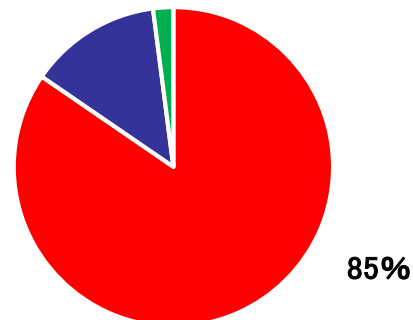
インターネットモニター  
アンケート結果



モーターショーアンケート結果



販売店アンケート結果



■ はい  
■ いいえ  
■ 無回答

○いずれのアンケート結果においても、図柄ナンバーを取り付けたユーザーの満足度は高水準となっている。

○「次も図柄ナンバーを取り付けたいか」という質問に対しても、「取り付けたい」が半数を超えている。

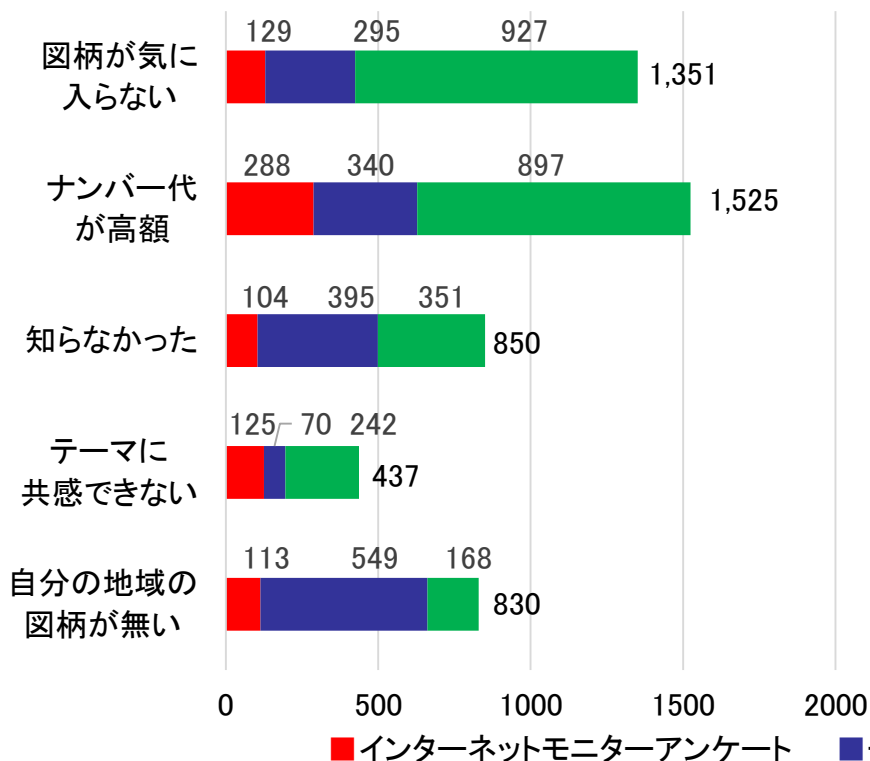
# 図柄入りナンバープレートを取り付けない理由

○前段の質問で図柄ナンバーを取り付けていない、取り付けたいと思わないと回答した理由(複数回答可)

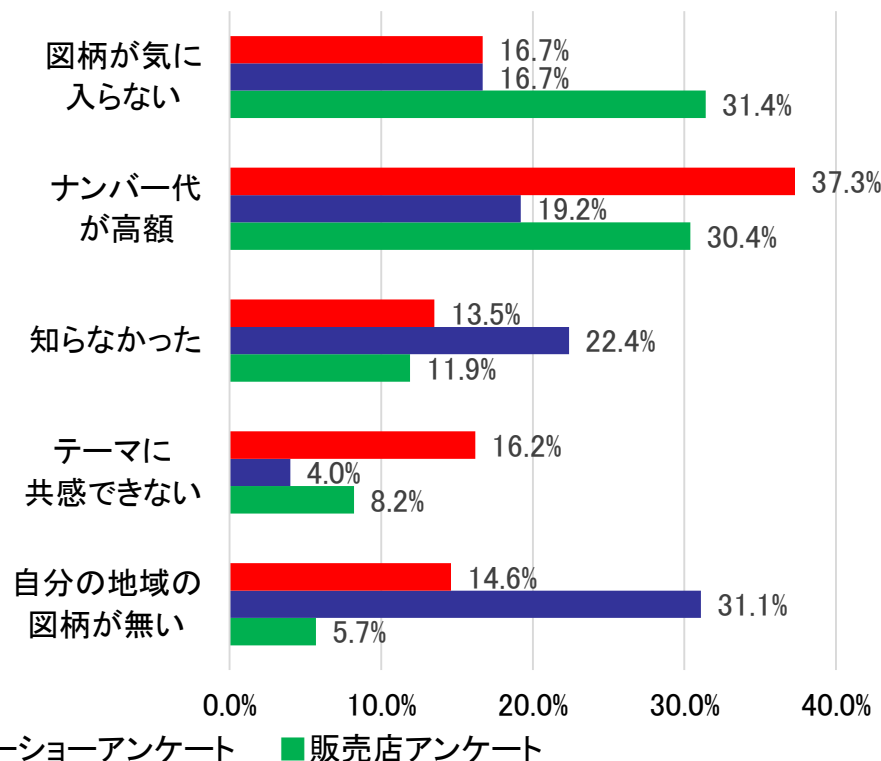
※取り付けていない、取り付けたいと思わないと回答した数

インターネットモニターアンケート:772名 モーターショーアンケート:1,767名 販売店アンケート:2,955名

理由毎の累積



回答数に占める割合

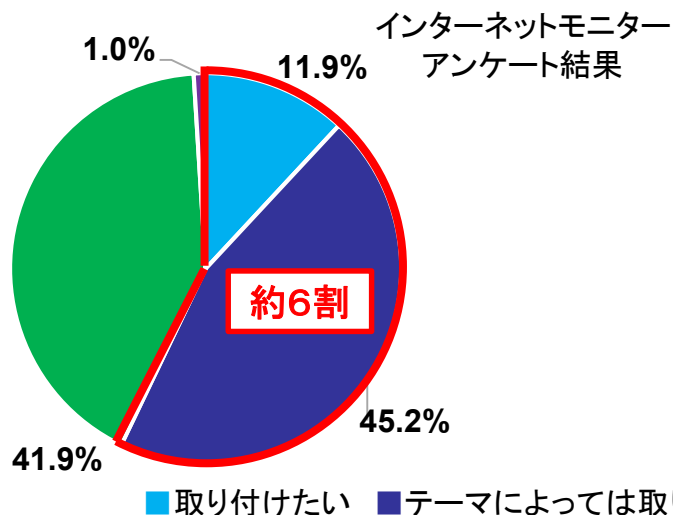


○ 図柄ナンバーを取り付けていない、もしくは取り付けたいと思わない理由としては、「ナンバー代が高額」の他、「図柄が気に入らない」が多くなっている。

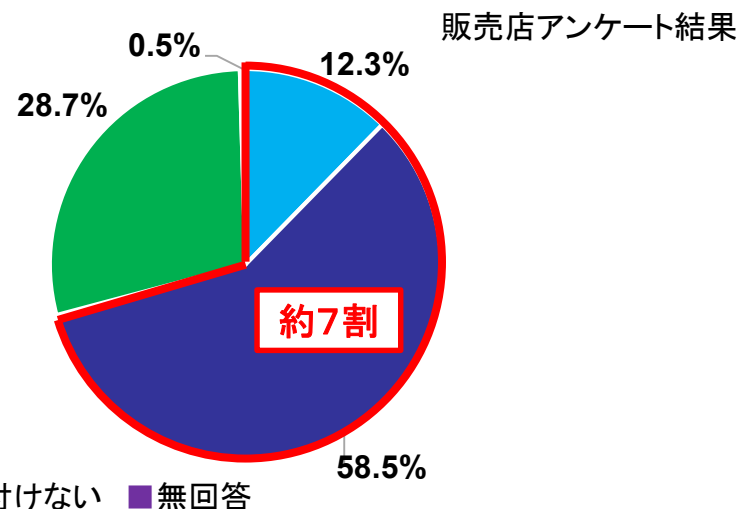
○ 図柄ナンバー自体を「知らなかった」とする回答も一定数ある。

# 求められている新たな図柄入りナンバープレート①

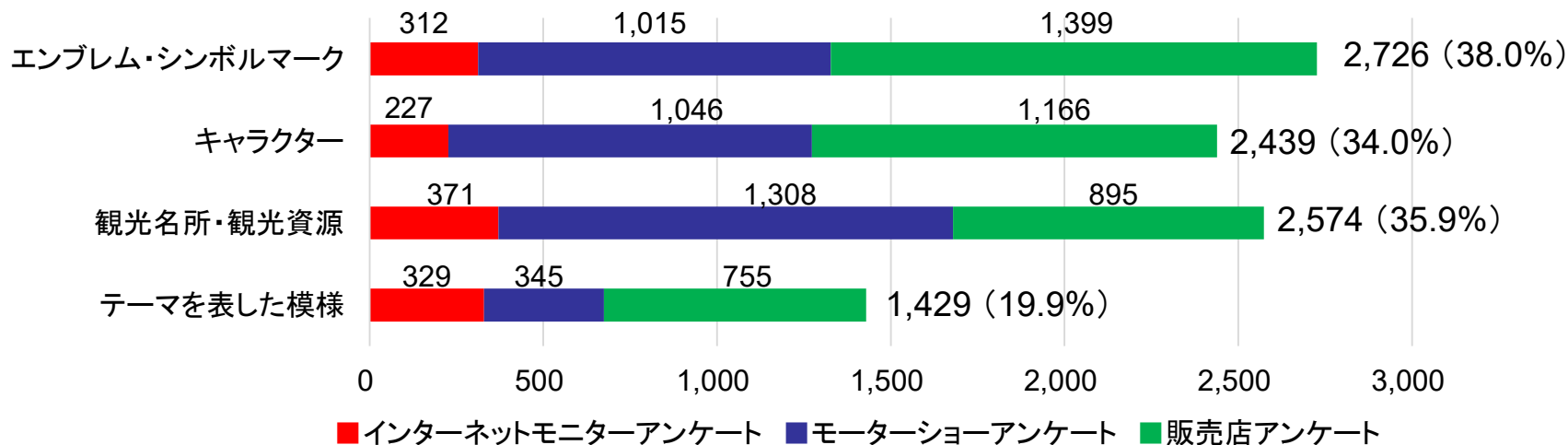
Q. 社会貢献目的のテーマの図柄入りナンバープレートが出るとしたら、取り付けたいと思うか。



Q. 恒久的なテーマの図柄入りナンバープレートが出るとしたら、取り付けたいと思うか。

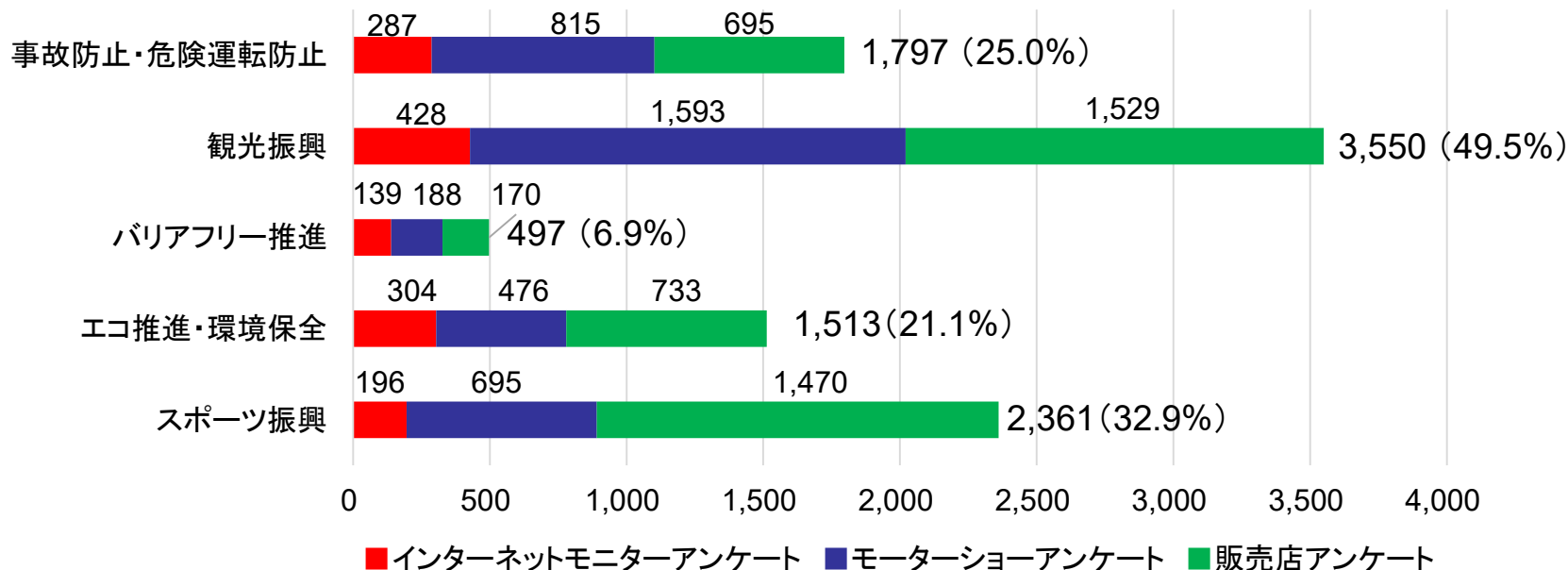


Q. どのようなものが描かれた図柄入りナンバープレートが良いか。



# 求められている新たな図柄入りナンバープレート②

Q.どのようなテーマのものが良いか。

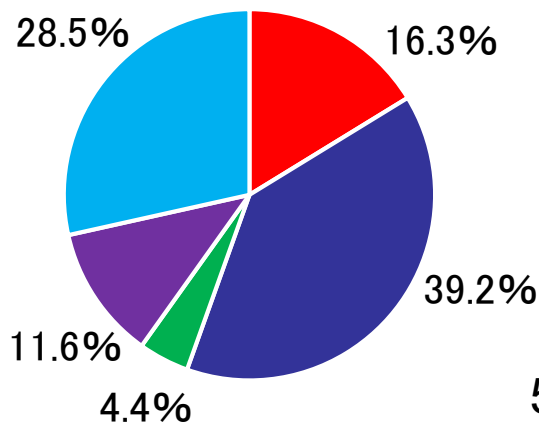


- 図柄ナンバーの取付け割合が低い一方で、テーマによっては、図柄ナンバーを取り付けたいというユーザーは半数を超えている。
- どのようなものが描かれた図柄が良いかについては、「エンブレム・シンボルマーク」「観光名所・観光資源」「キャラクター」が同程度となっている。また、「テーマを表した模様であれば良い」という回答も一定数ある。
- どのようなテーマのものが良いかに対する回答としては、「観光振興」が最も多く、「スポーツ振興」が次に続く。

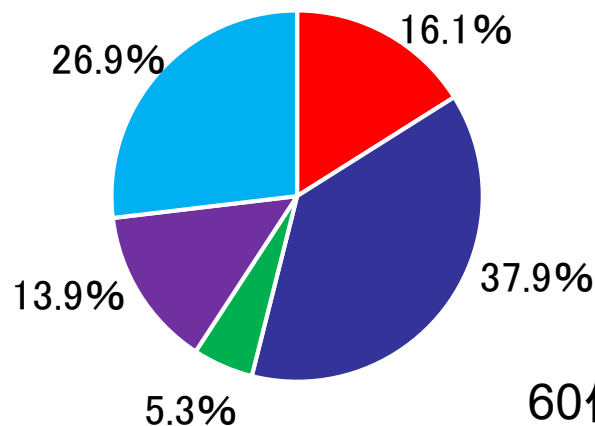
## 求められている新たな図柄入りナンバープレート③

Q.どのようなテーマのものが良いか。(年代別)

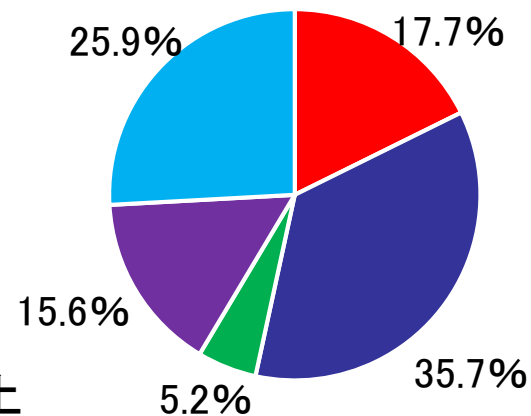
10代・20代



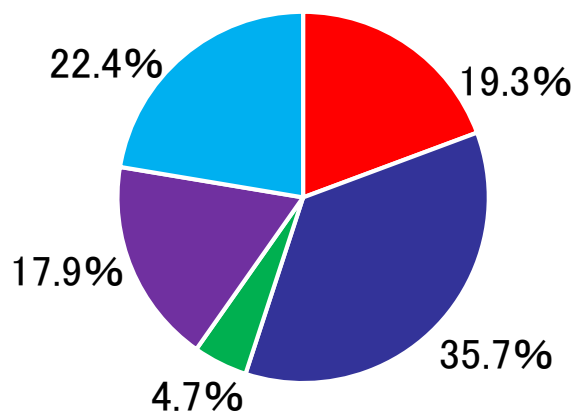
30代



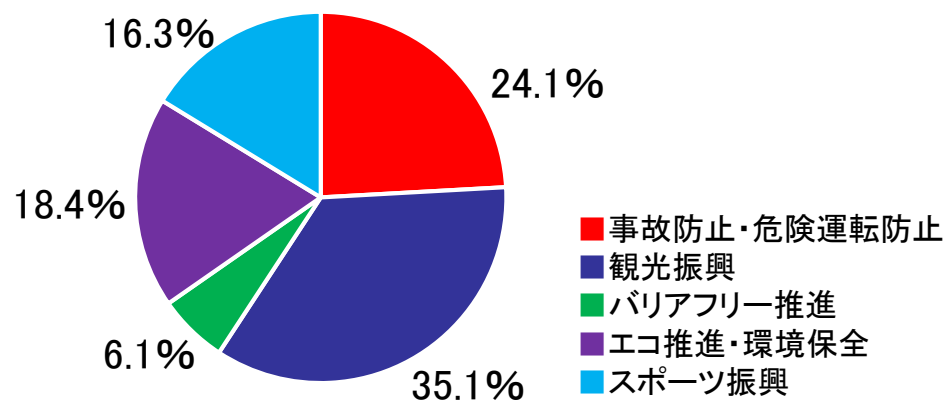
40代



50代



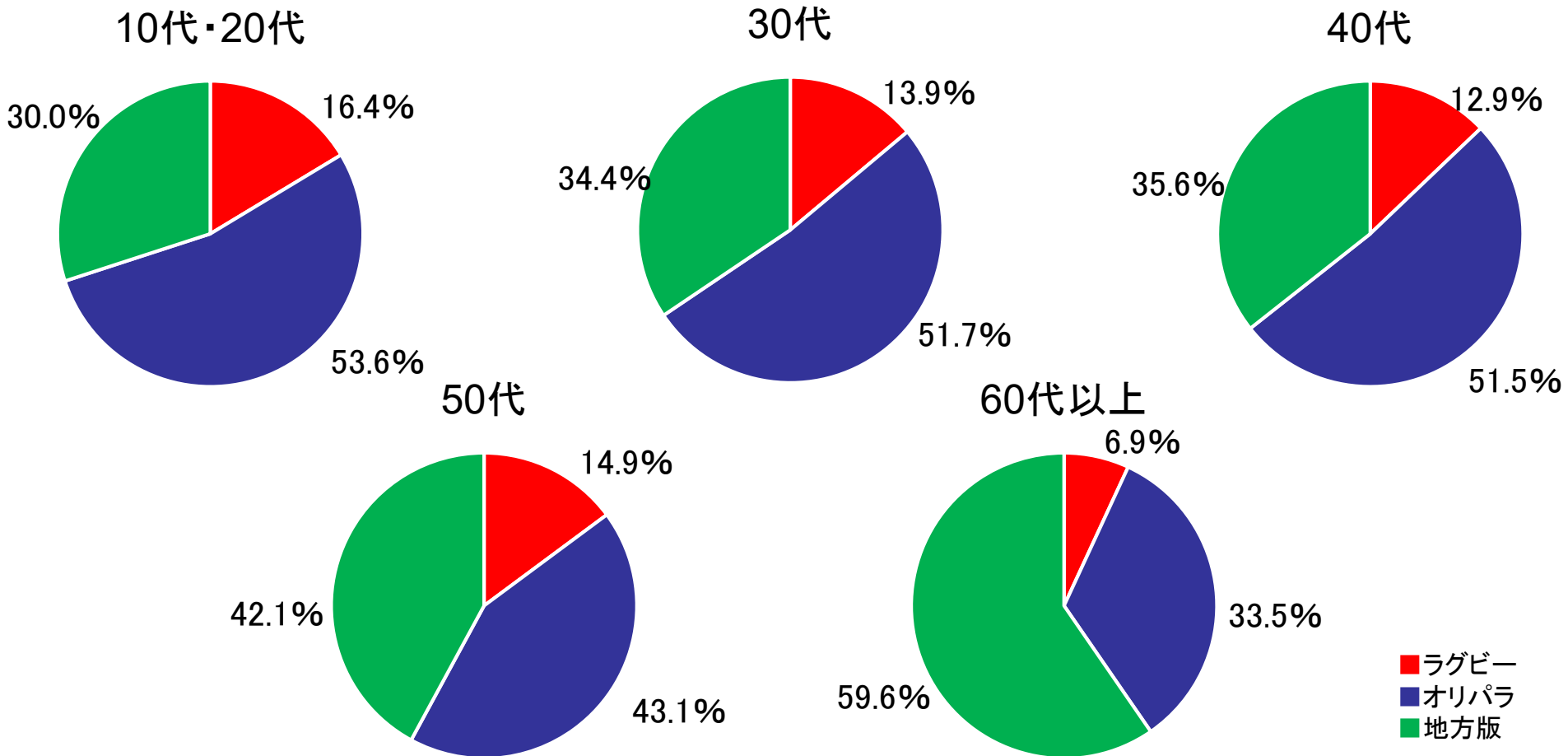
60代以上



○「観光振興」については全年代共通で人気が最も高い。

○「スポーツ振興」については、年代が高くなるにつれて低くなり、60代以上では「事故防止・危険運転防止」や「エコ推進・環境保全」を下回る結果となっている。

# 図柄入りナンバープレートの選択割合(年代別)



- オリパラナンバーについては、年代が下がるほど、その選択割合が増えており、40代以下の年代においては、半数を超えている。
- 地方版ナンバーについては、年代が上がるほど、その選択割合が増えており、60代以上の年代においては、半数を超えている。



# 図柄入りナンバープレートの課題

# 図柄入りナンバープレートの評価のまとめ

- ラグビーナンバー、地方版ナンバーについては、交付開始直後に申込のピークを迎え、その後申込みが大きく減少しており、一過性の人気に留まっている。
- ラグビーナンバーについては、オリパラナンバーの申込みが始まった平成29年9月頃から、申込みが大きく減少しており、テーマの近い2つのナンバーが需要を分け合った可能性がある。
- ラグビーナンバー、オリパラナンバーについては、軽自動車における「寄付なし図柄」のナンバーが多数を占めることから、軽自動車の「白ナンバー化」が申込枚数の増加を後押ししている。
- 地方版ナンバーについては、地域により申込件数に大きな差が生まれており、全体の申し込み件数の伸び悩みの原因の1つとなっている。
- 図柄ナンバー全体の申込件数は依然として低い状況ではあるものの、申込枚数自体は増加しており、国民に徐々に浸透してきているものと考えられ、今後の施策次第で広く普及させていくことが可能ではないかと考えられる。
- 図柄ナンバーを取り付けたユーザーの満足度は高水準であり、次回も取り付けたいという回答が半数を超えていることから、ユーザーから一定の評価を得ていると判断できる。
- 図柄ナンバーを取り付けない理由として、「ナンバー代が高額」「図柄が気に入らない」が上位であり、現時点においては、納得感のある価格で、多様化する国民ニーズを満たせていない可能性が高い。また、図柄ナンバー自体を「知らなかった」とする回答も一定数あり、国民への周知が不足している可能性がある。
- オリパラナンバーが若年層に、地方版ナンバーが高齢層に人気が高いことから、年齢層別に求めるナンバーの傾向が異なり、1つの図柄ナンバーで全世代のニーズを満たすことは困難である。

## 図柄入りナンバープレートの課題

- ラグビーナンバー、オリパラナンバーが終了した後も引き続き、全国規模の様々な施策をPRするツールとして、新たな全国版の図柄入りナンバーの活用が期待される。
- 図柄ナンバーを継続して普及させていくためには、下記の問題を解決していくことが必要である。
  - ・一過性の人気(申込直後にピークを迎え、その後申込が大きく減少する。)
  - ・テーマの近いナンバーが需要を分け合う
  - ・地方版図柄入りナンバーの地域による格差
  - ・図柄入りナンバーの割高感
  - ・デザインにおいて、自動車ユーザーのニーズを満たせていない
  - ・国民への周知不足

## 図柄入りナンバープレートに関する今後の取組

- 全国規模の新たな図柄入りナンバープレートの導入
- 新たな地方版図柄入りナンバープレートの導入を見据えた制度の検討

# 資料3

## 検討事項(案)

---

## フェーズⅠ（新たな全国版図柄入りナンバープレートの導入）

Step1: 新たな全国版図柄入りナンバープレート基本コンセプト

論点1: 新たな全国版図柄入りナンバープレートの導入時期

論点2: 新たな全国版図柄入りナンバープレートのテーマ

論点3: 新たな全国版図柄入りナンバープレートの図柄選定方法

Step2: 新たな全国版図柄入りナンバープレートの図柄決定

論点4: 新たな全国版図柄入りナンバープレートの図柄候補の選定

論点5: 新たな全国版図柄入りナンバープレートの図柄決定

## フェーズⅡ（新たな地方版図柄入りナンバープレートの導入等）

論点6: 地方版図柄入りナンバープレート制度のあり方

論点7: 新たな地方版図柄入りナンバープレートの募集時期

# 検討事項(案)の具体的内容①

## フェーズ I

### Step1:新たな全国版図柄入りナンバープレート基本コンセプト

#### 論点1:新たな全国版図柄入りナンバープレートの導入時期

- ・ラグビー、オリパラナンバーが終了した後、全国規模の様々な施策をPRするツールとして効果的に活用するため導入の是非、導入時期について検討する。

#### 論点2:新たな全国版図柄入りナンバープレートのテーマ

- ・全国規模でPRすべき、図柄入りナンバープレートのテーマについて検討する。

#### 論点3:新たな全国版図柄入りナンバープレートの図柄選定方法

- ・テーマに基づく図柄の選定方法について、より多くの方に選ばれる図柄ナンバーを採用するために、図柄案の作成から決定に至るまでの方法を検討する。

# 検討事項(案)の具体的内容①

## フェーズ I

### Step2:新たな全国版図柄入りナンバープレートの図柄決定

論点4:新たな全国版図柄入りナンバープレートの図柄候補の選定

- ・提案された図柄案の中から候補作品を選定する。

論点5:新たな全国版図柄入りナンバープレートの図柄決定

- ・選定された候補作品から新たな全国版図柄入りナンバープレートの図柄を決定する。

## フェーズ II

論点6:地方版図柄入りナンバープレート制度のあり方

- ・図柄の変更、使用地域の拡大、新たな地域名表示に係る基準等を検討する。

論点7:新たな地方版図柄入りナンバープレートの募集時期

- ・新たな地方版図柄入りナンバープレートの募集時期や導入時期を検討する。

# 資料4

## 当面の進め方(案)

---



# 当面の進め方(案)について

## 第一回検討会(令和2年3月26日)

- 既存の全国版及び地方版図柄入りナンバープレートの評価と課題
- 新たな全国版図柄入りナンバープレートのテーマ選定、導入時期の決定
- 新たな全国版図柄入りナンバープレートの図柄選定方法の決定

## 第二回検討会(令和2年夏頃)

- 新たな全国版図柄入りナンバープレートの図柄候補の選定
- 地方版図柄入りナンバープレート導入自治体等ヒアリング

## 第三回検討会(令和2年秋頃)

- 新たな全国版図柄入りナンバープレートの図柄決定
- 地方版図柄入りナンバープレートの導入基準や交付期間、追加募集の必要性等、地方版図柄入りナンバープレートのあり方を検討
- 新たな地方版図柄入りナンバープレートの募集時期や導入時期を検討

※地方版図柄入りナンバープレートについては引き続き検討予定

## 資料5

# 新たな全国版図柄入りナンバープレートの 基本コンセプト

---

# 新たな図柄入りナンバープレートの導入時期

年月	令和2年											令和3年							
	3	4	5	6	7	8	9	10	11	12	1	2	3	4	5	以降			
全国版の取組	第1回検討会(3月26日) 図柄案募集(4~6月) 第2回(夏頃) 候補作品国民投票 第3回(秋頃) 視認性試験等 デザイン発表 ・交付手数料手続き ・塗色告示の改正等 事前申込											交付開始(4月頃~)							
地方版の取組	地方版検討開始																		
その他	地方版事前申込(17地域)		地方版交付開始(17地域)		オリパラ受付終了					オリパラ交付終了									

## ○ テーマの候補

- ・ 観光振興
- ・ スポーツ振興
- ・ 大阪万博
- ・ 防災・減災
- ・ 事故防止・危険運転防止
- ・ バリアフリー推進

## ○ ニーズの多様性等を踏まえた、交付期間の限定やテーマの変更

情勢の変化に応じた施策とする観点やより効果的な普及を図る観点から、例えば3年程度でテーマの見直しやデザイン変更を行ってはどうか。

## ○ テーマ選定の観点の例

- ・ 緊急性
- ・ 国交省施策との親和性
- ・ 明確さ
- ・ 全国版としての適性 等

## ○ 図柄の提案方法について

図柄については、広く一般公募によって図柄案を募集して選定する方法、プロのデザイナーに作成を依頼する方法、既存のデザインを使用する方法等、様々な提案方法が考えられる。それぞれの方式に長所・短所があるものと考えられるが、テーマに沿ったデザインの質を確保しつつ、選考過程の透明性を確保する観点から、プロのデザイナー(デザイナー団体)に複数の図柄案の作成を依頼し、その中から決めていくことが適切ではないか。

## ○ 図柄候補の選定方法

作成いただいた図柄案の中から、国民投票等にかける候補を本検討会で選定する。

## ○ 図柄の決定方法

選定した図柄候補を対象に、国民投票等により自動車ユーザーの意見を聞いた上で、本検討会で図柄を決定する。