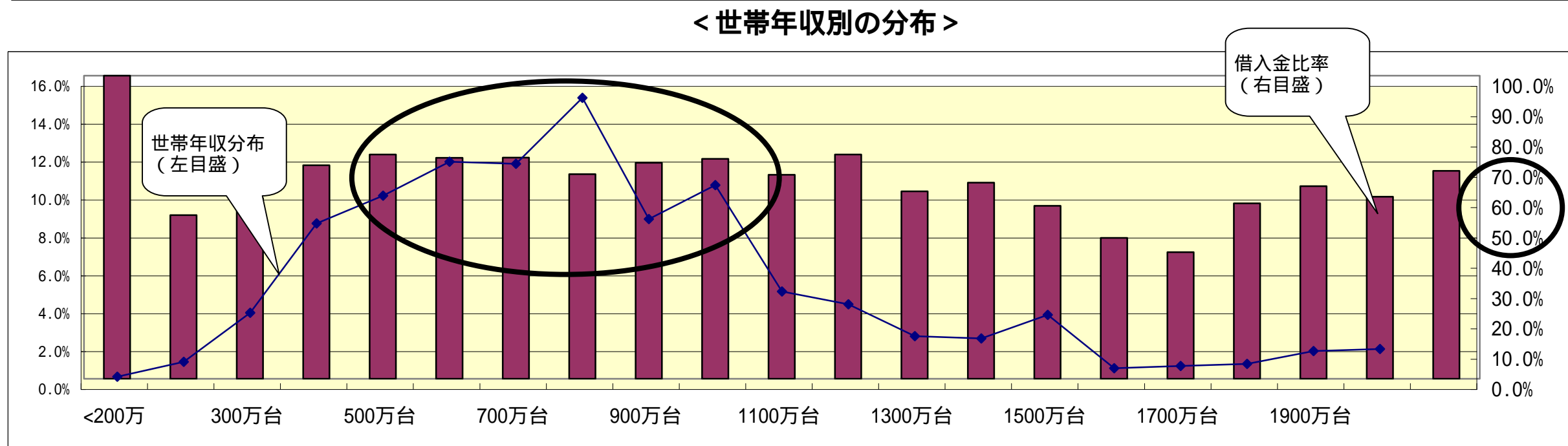
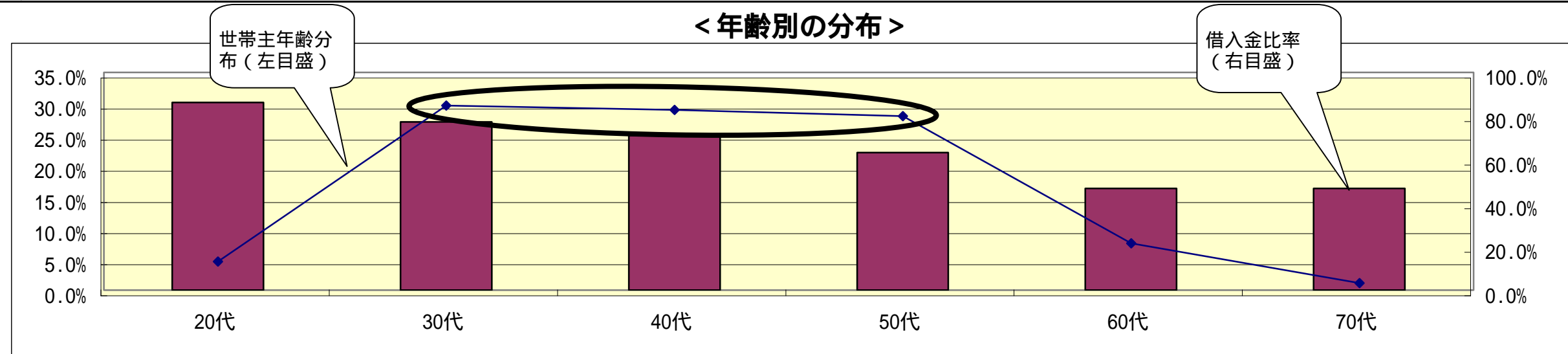


住宅ローンの利用者

住宅ローン利用者は、世帯主年齢別の分布では、30代～50代、世帯年収別の分布では、800万円台を中心に500万円～1000万円台に多い。
 住宅ローン利用者の借入金比率（建設費に占める借入金の割合）は、年齢の上昇に伴って減少しているが、年収別での分布をみると、どの年収でも、概ね5～7割である。



(注) 親族からの借入を含む。持家 = 注文住宅
 (資料) 国土交通省「民間資金実態調査」(平成11年度に持家を新築した人に対する調査)