

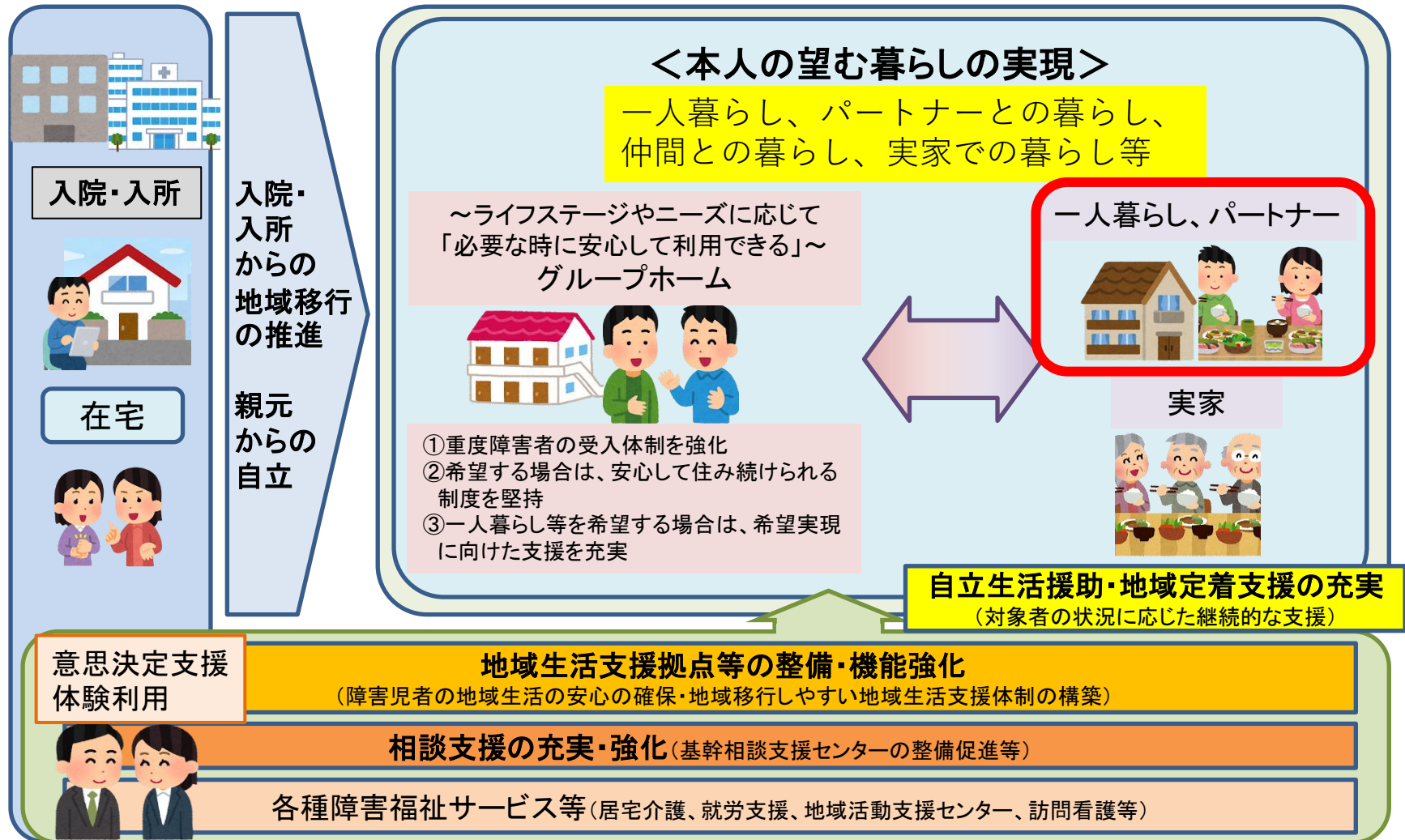
厚生労働省 社会・援護局障害保健福祉部 説明資料

第6回住まい支援の連携強化のための連絡協議会（令和8年6月24日）

厚生労働省 社会・援護局障害保健福祉部障害福祉課
地域生活・発達障害者支援室

障害者の地域生活支援施策の充実

障害者が希望する地域生活の実現及び継続を支援するため、**障害者の地域生活支援施策を充実・強化。**



相談支援の流れ（イメージ）

相談窓口（受付）



自治体や相談支援事業所はどこでも、相談をまずは受け止め、丁寧に話を聞き、相談の内容を整理します。
他機関等による支援が適切である場合には、その機関に丁寧につなぎます。

どこに相談してよいかわからない場合は、市町村が基幹相談支援センターにまずは相談します。

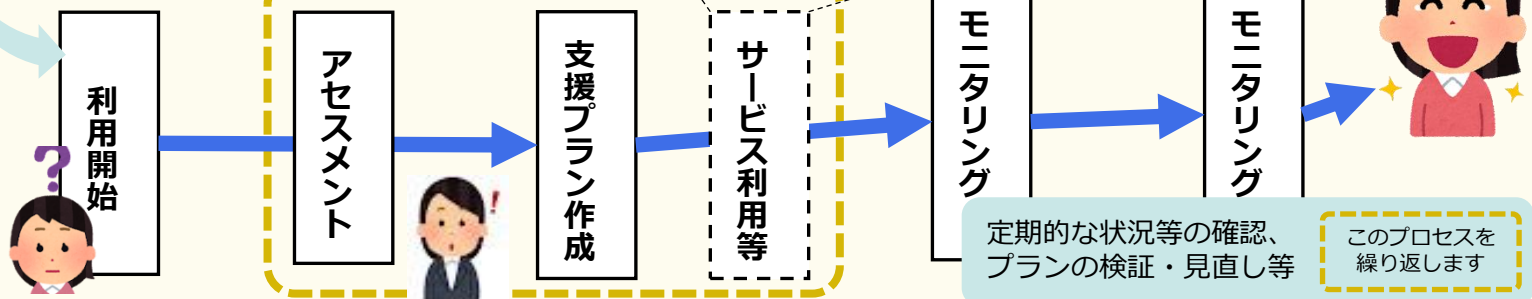
相談は本人のみならず、家族・親族や地域住民、関係機関等からの相談も受け付けます。

継続した相談支援

障害福祉サービス等を利用しない場合



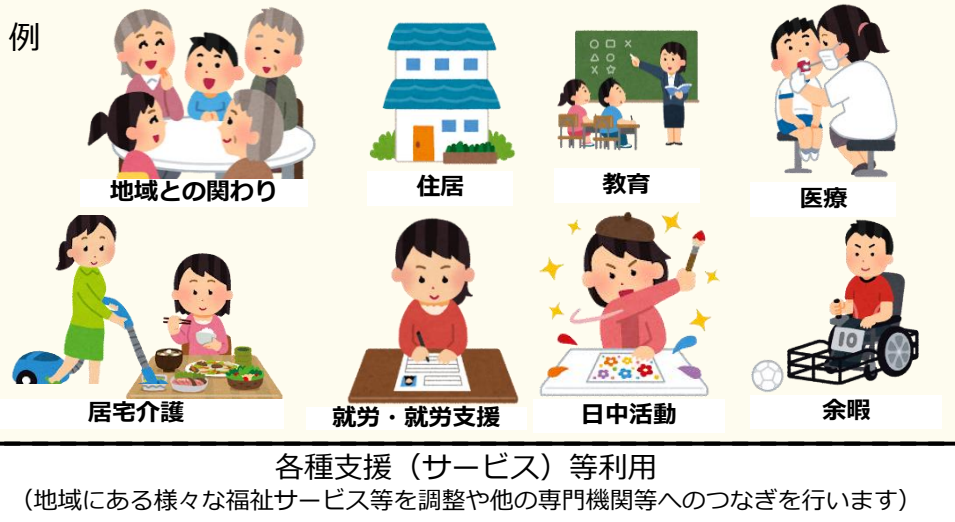
障害福祉サービス等を利用する場合



計画相談以外であっても相談支援専門員は原則としてケアマネジメントの技法を用いて支援を行います。

- ① ケアマネジメントを提供することを基本としながら、その過程で（並行して）、
 - ② 面談や同行等をしながら、不安の解消や本人が前向きになったり、主体的に取り組む方向に向けた働きかけ等を行うこと、本人の希望する暮らしのイメージを具体化するための取組等を行います。（エンパワメント・意思決定支援）
 - ③ 利用者が希望する日常生活を継続するために必要な支援を直接行うこともあります。
- このように支援を通じて、本人の希望する暮らしのイメージ形成や実現に伴走します。

例



基幹相談支援センターについて

基幹相談支援センターとは(障害者総合支援法第77条の2第1項)

令和4年度障害者総合支援法の一部改正について(令和6年4月1日施行)

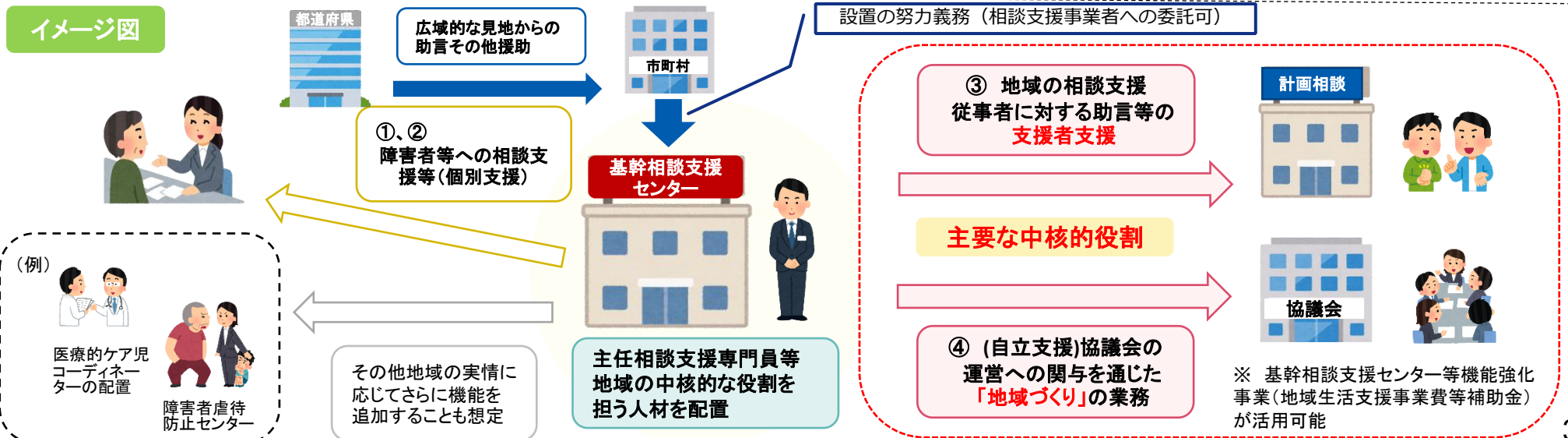
- 市町村は、基幹相談支援センターを**設置するよう努める**ものとする。(法第77条の2第2項) **新**
(一般相談支援事業、特定相談支援事業を行うものに対し、業務の実施を委託することができる(同条第3項))
- **地域における相談支援の中核的な役割を担う機関**として、次に掲げる事業及び業務を**総合的に行うこと**を目的とする**施設**。※施設は必ずしも建造物を意味するものではなく、業務を行うための場所のこと。
 - ① 障害者相談支援事業(77条1項3号)・成年後見制度利用支援事業(77条1項4号)
 - ② **他法**において市町村が行うとされる障害者等への相談支援の業務
(身体障害者福祉法9条5項2号及び3号、知的障害者福祉法9条5項2号及び3号、精神保健福祉法49条1項に規定する業務)
 - ③ **地域の相談支援従事者に対する助言等の支援者支援**
(地域における相談支援・障害児相談支援に従事する者に対し、一般相談支援事業・特定相談支援事業・障害児相談支援事業に関する運営について、相談に応じ、必要な助言、指導その他の援助を行う業務)
 - ④ **(自立支援)協議会の運営への関与を通じた「地域づくり」の業務**
(89条の3第1項に規定する関係機関等の連携の緊密化を**促進する**業務)

個別支援(特にその対応に豊富な経験や高度な技術・知識を要するもの)

③④が主要な「中核的な役割」

※ また、**都道府県**は、市町村に対し、基幹相談支援センターの設置の促進及び適切な運営の確保のため、**広域的な見地からの助言その他援助を行うよう努める**ものとされている。(同条第7項) **新**

イメージ図

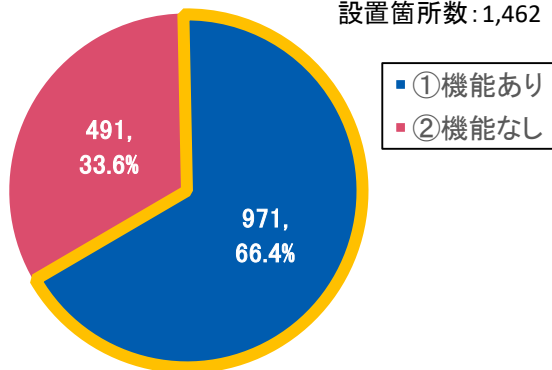


基幹相談支援センターの設置状況について (令和7年4月1日時点)

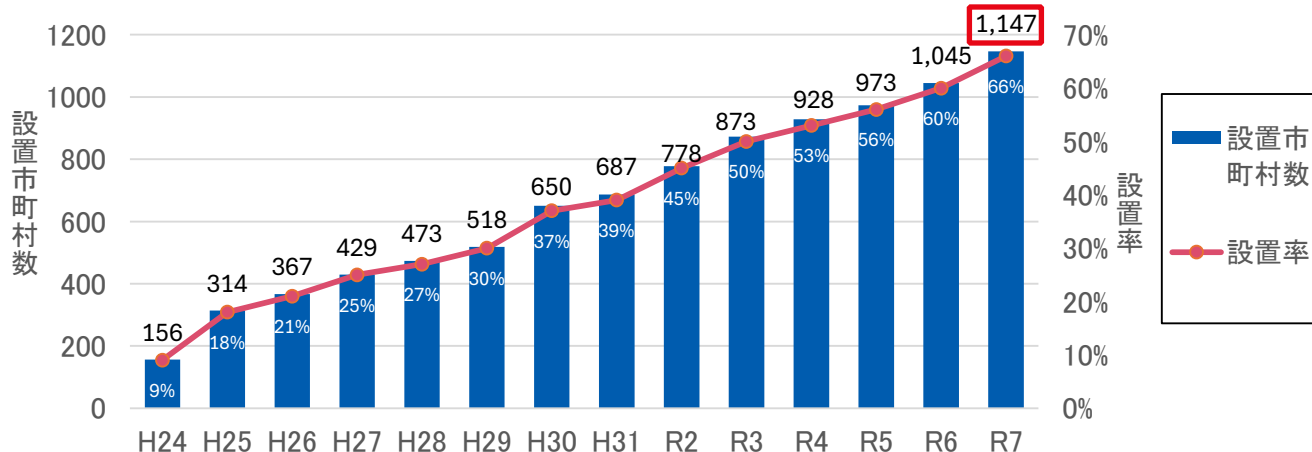
出典：障害者相談支援事業の実施状況等について

地域生活支援拠点等としての機能を有する基幹相談支援センター

設置箇所数：1,462



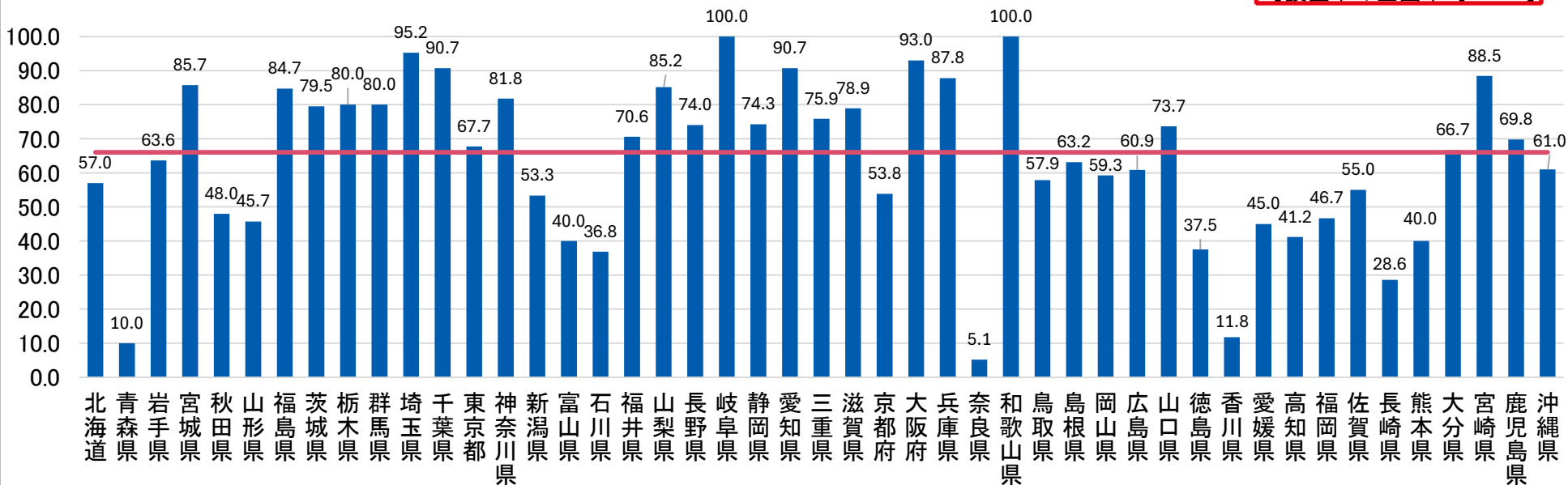
基幹相談支援センターの設置状況(経年比較)



単位：%

基幹相談支援センターの設置率(都道府県別)

【設置率の全国平均：66%】



※本資料に掲載されている数値 (R7.4) は速報値であり、最終的な確定値とは異なる可能性があります。

障害者の地域移行・地域生活を支えるサービス

地域生活を支援するため、地域移行支援・自立生活援助・地域定着支援の提供体制や地域生活支援拠点等の整備を推進

- 地域移行支援：障害者支援施設や病院等に入所又は入院している障害者を対象に、住居の確保その他の地域生活へ移行するための支援を行う。【支給決定期間：6ヶ月間】
- 自立生活援助：グループホームや障害者支援施設、病院等から退所・退院した障害者等を対象に、定期及び随時訪問、随時対応その他自立した日常生活の実現に必要な支援を行う。【標準利用期間：1年間】
- 地域定着支援：居宅において単身で生活している障害者等を対象に、常時の連絡体制を確保し、緊急時には必要な支援を行う。【支給決定期間：1年間】
- 地域生活支援拠点等：障害者の重度化・高齢化や親なき後を見据え、緊急時の対応や施設・病院等からの地域移行の推進を行う。

(参考) 地域生活への移行に向けた支援の流れ (イメージ)



グループホーム利用者が希望する地域生活の継続・実現の推進

令和4年障害者総合支援法等の一部改正による見直し

現状・課題

- グループホームでは、共同生活を営むべき住居において相談、入浴、排せつ、食事等の日常生活上の支援が行われている。
- 近年、グループホームの利用者は増加しており、その中には、グループホームでの生活の継続を希望する者がいる一方で、アパートなどでの一人暮らし等を希望し、生活上の支援があれば一人暮らし等ができる者がいる。

見直し内容

- グループホームにおいて、地域で生活する上での希望や課題を本人と確認しつつ、一人暮らし等に向けた支援を提供することが求められていることを踏まえ、**グループホームの支援内容として、一人暮らし等を希望する利用者に対する支援や退居後の一人暮らし等の定着のための相談等の支援が含まれる点について、障害者総合支援法において明確化する。**

※ ただし、グループホームにおける継続的な支援を希望する者については、これまでどおり、グループホームを利用することができる。

見直しのイメージ

現行の支援内容



- ☆ 主として夜間において、共同生活を営むべき住居における相談、入浴、排せつ又は食事の介護その他日常生活上の援助を実施
- ☆ 利用者の就労先又は日中活動サービス等との連絡調整や余暇活動等の社会生活上の援助を実施



一人暮らし等を希望する場合

居宅における自立した日常生活への移行を**希望する入居者**に対し、居宅生活への移行や移行後の定着に関する相談等の支援を実施。



支援(例)

GH入居中：一人暮らし等に向けた調理や掃除等の家事支援、買い物等の同行、金銭や服薬の管理支援、住宅確保支援

GH退居後：当該グループホームの事業者が相談等の支援を一定期間継続

地域生活支援拠点等の整備

令和4年障害者総合支援法等の一部改正による見直し

障害者の重度化・高齢化や親亡き後を見据え、緊急時の対応や施設や病院等からの地域移行の推進を担う地域生活支援拠点等については、令和6年度から障害者総合支援法に位置付けられるとともに、その整備に関する市町村の努力義務が設けられた。

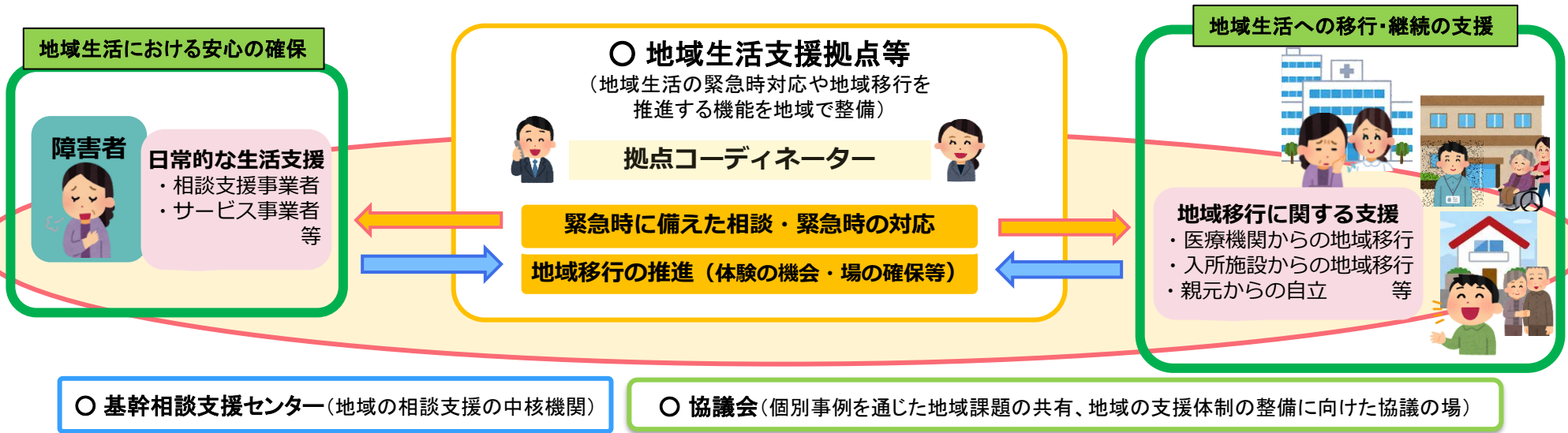
【地域生活支援拠点等が担うべき機能（障害者総合支援法第77条第3項）】

- ① 居宅で生活する障害者等の、障害の特性に起因して生じる緊急の事態における対処や緊急の事態に備えるための相談に応じること、支援体制の確保のための連携や調整。緊急時における宿泊場所の一時的な提供等の受入体制の確保
- ② 入所施設や病院、親元からの地域移行に向けた、一人暮らしやグループホーム等の体験利用の機会の提供や、その為の相談や情報提供、関係機関との連携・調整等
- ③ 障害者の地域生活を支える専門的人材の確保・育成等

- 市町村は、特に、既存のサービス・体制のみでは対応が難しく、市町村が中心となって有機的な連携体制の構築も含め対応が必要となる、地域における生活への移行及び継続を希望する障害者等に対して、上記の機能を整備する。
- 都道府県は、管内市町村における整備や機能の充実に向けた広域的な見地からの助言、その他の援助を行う。

本人・家族等の支援のネットワーク(イメージ)

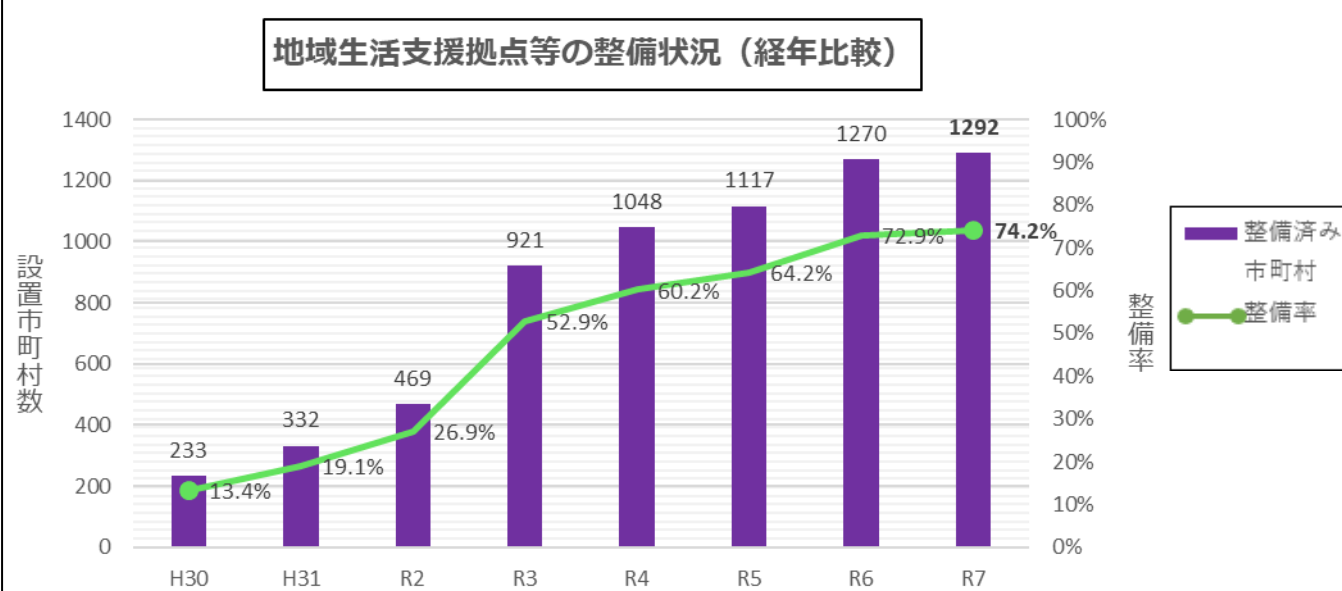
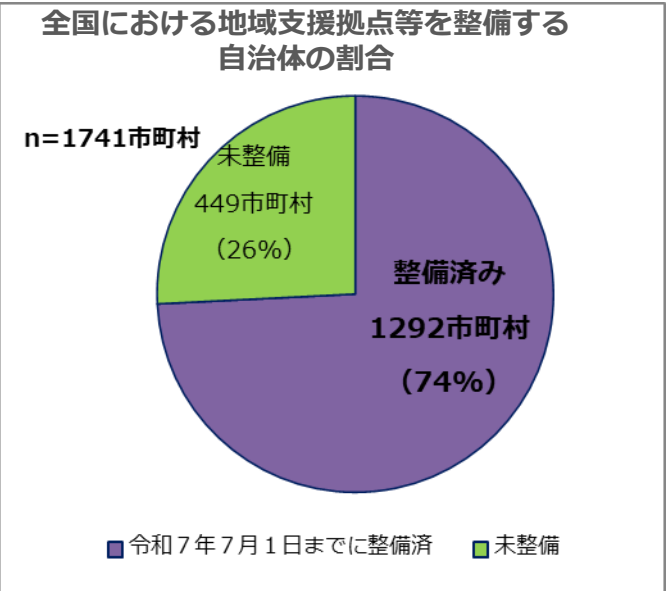
市町村(整備・設置主体) *複数の市町村で共同設置可



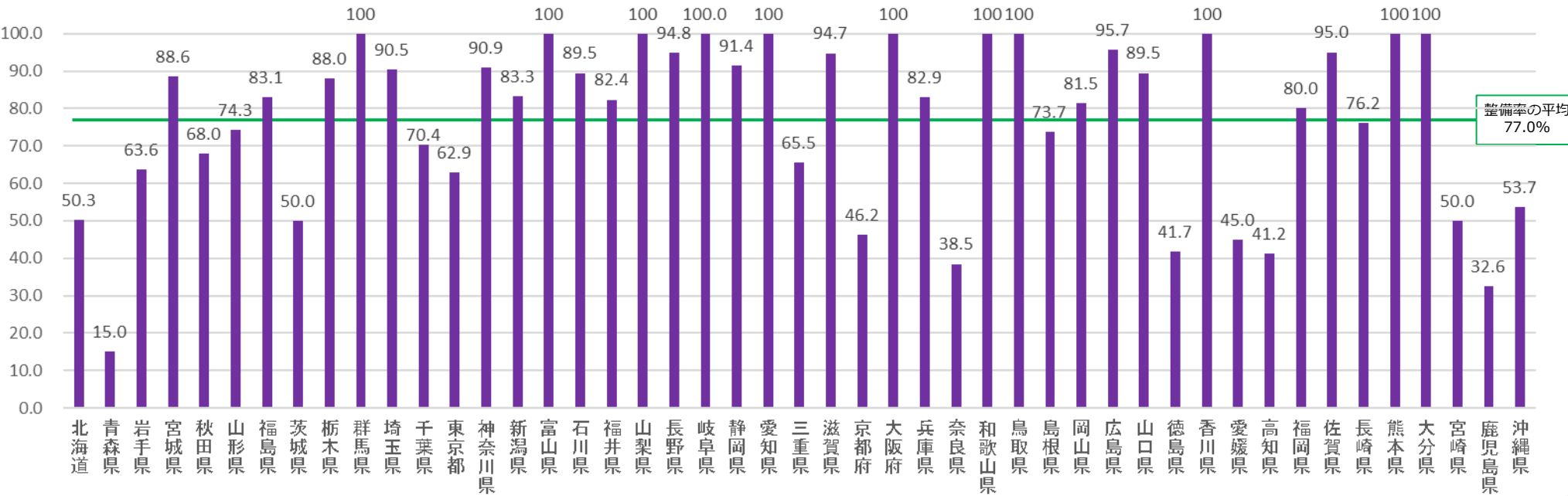
都道府県(管内市町村における整備や機能の充実に向けた広域的な支援)

地域生活支援拠点等の整備状況について

(調査時点：令和7年7月1日)



地域生活支援拠点等の都道府県ごとの整備状況（整備済みの市町村の割合）



住宅入居等支援事業（居住サポート事業）

【事業概要（地域生活支援事業）】

賃貸契約による一般住宅（※）への入居を希望しているが、保証人がいない等の理由により入居が困難な障害者等に対し、入居に必要な調整等に係る支援を行うとともに、家主等への相談・助言を通じて障害者等の地域生活を支援する。

※「一般住宅」とは、公営住宅及び民間の賃貸住宅（アパート、マンション、一戸建て）のことをいう。

【実施主体】

市町村（共同実施も可能）（指定相談支援事業者等へ委託することができる。）

【対象者】

障害者等であって、賃貸契約による住宅への入居を希望しているが、保証人がいない等の理由により入居が困難な者。

ただし、現に障害者支援施設等に入所している障害者又は精神科病院に入院している精神障害者は除く。

【事業の具体的内容】

賃貸契約による住宅への入居に当たって支援が必要な障害者について、不動産業者に対する住宅のあっせん依頼、障害者と家主等との入居契約手続きにかかる支援、保証人が必要となる場合における調整、家主等に対する相談・助言、入居後の緊急時における対応等を行う。

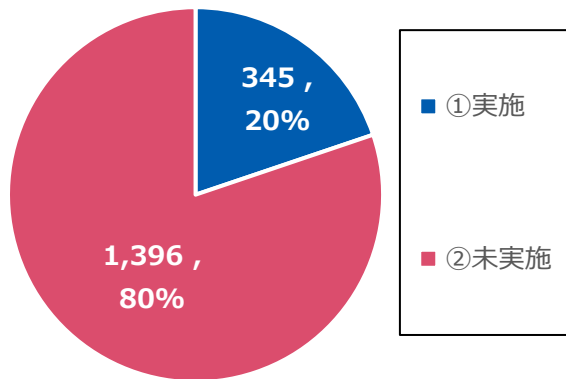
(1) 入居支援（不動産業者に対する物件あっせん依頼及び家主等との入居契約手続き支援。

※地域において公的保証人制度がある場合には、必要に応じその利用支援を行う。

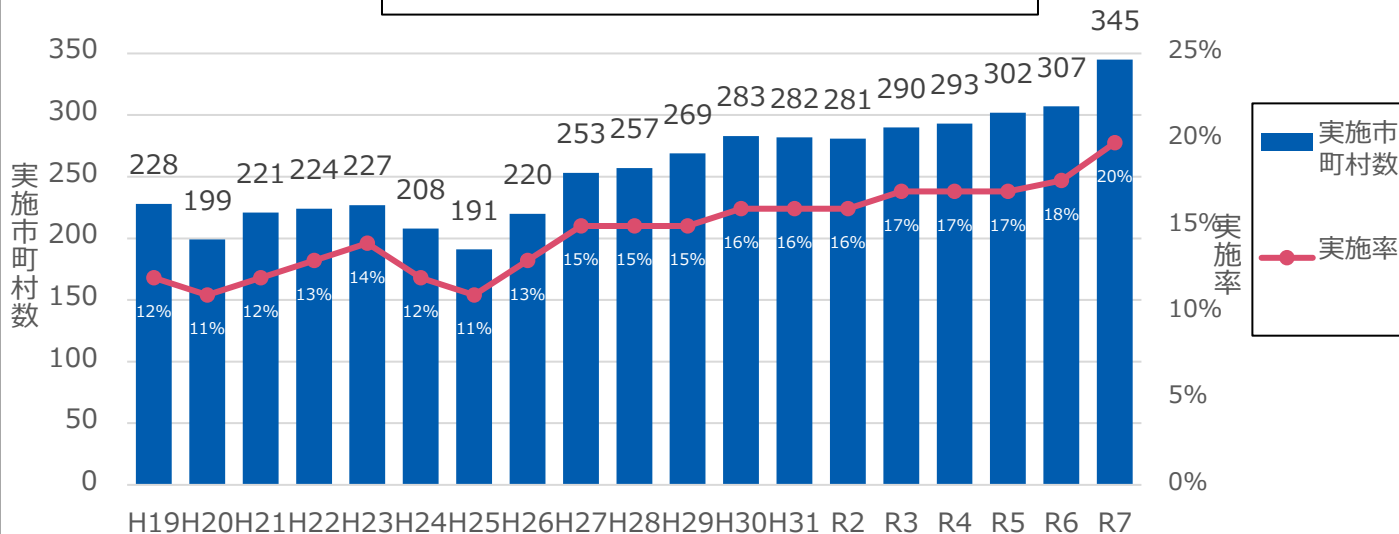
(2) 居住支援のための関係機関によるサポート体制の調整（利用者の生活上の課題に応じ、関係機関から必要な支援を受けることができるよう調整を行う。）

住宅入居等支援事業の実施状況

市町村数：1,741

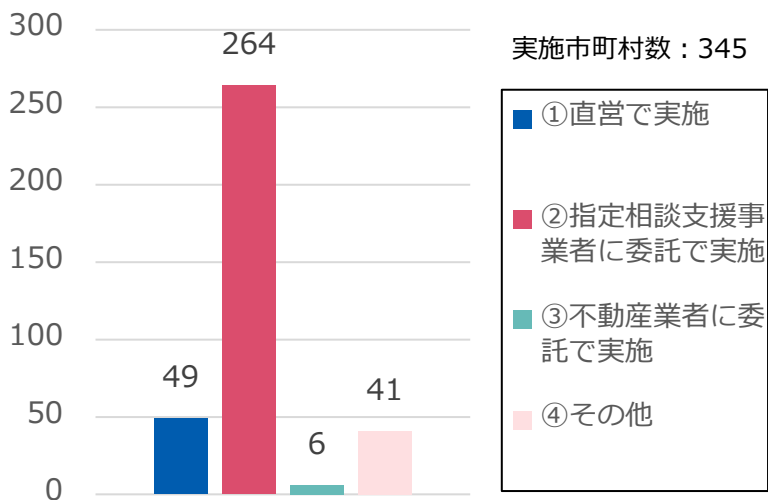


住宅入居等支援事業の実施状況（経年比較）



住宅入居等支援事業の実施方法

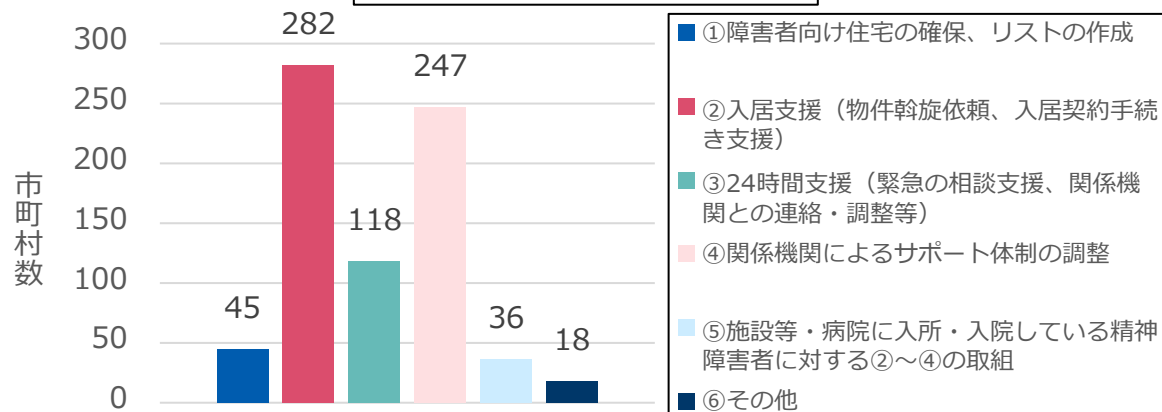
実施市町村数：345



※ 複数回答可であるため、合計数は実施市町村数と一致しない。

住宅入居等支援事業の実施内容

実施市町村数：345



※経過的取扱い

現に障害者支援施設等に入所している障害者又は精神科病院に入院している精神障害者に対する入居支援及び居住支援のための関係機関によるサポート体制の調整及び24時間支援については、地域移行支援・地域定着支援の実施体制が整備されるまでの間、経過的に実施できるもの。

※ 複数回答可であるため、合計数は実施市町村数と一致しない。