

造船調査結果(平成25年3月分)の概要

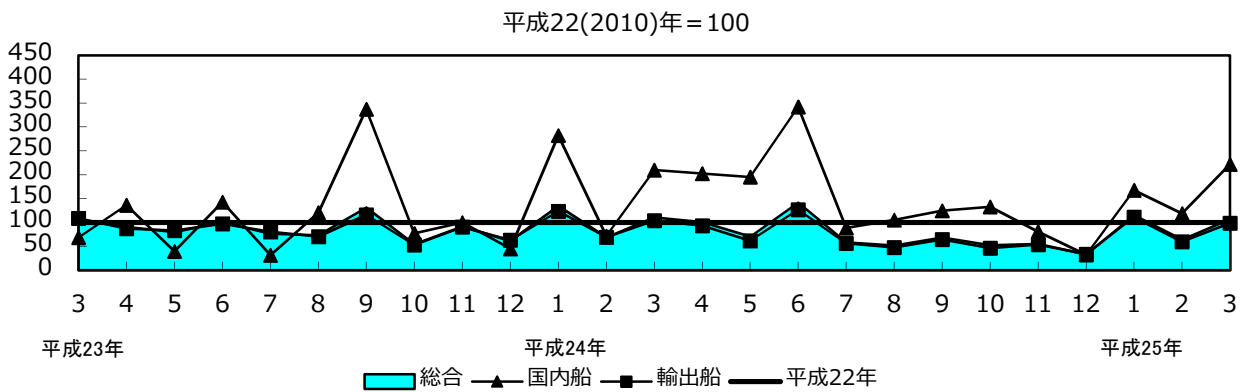
【誤】

平成25年3月分の鋼船建造実績は、起工52隻、117万3千G/T、進水56隻、162万5千G/T、しゅん工82隻、181万2千G/T、しゅん工船価2,200億円、生産指数※107.3であり、生産指数の前年同月比は、3.5%減であった。
このうち国内船は、しゅん工37隻、8万5千G/T、しゅん工船価322億円、生産指数221.8であり、生産指数の前年同月比は、5.9%増であった。また、輸出船は、しゅん工45隻、172万7千G/T、しゅん工船価1,879億円、生産指数98.5であり、生産指数の前年同月比は、4.9%減であった。

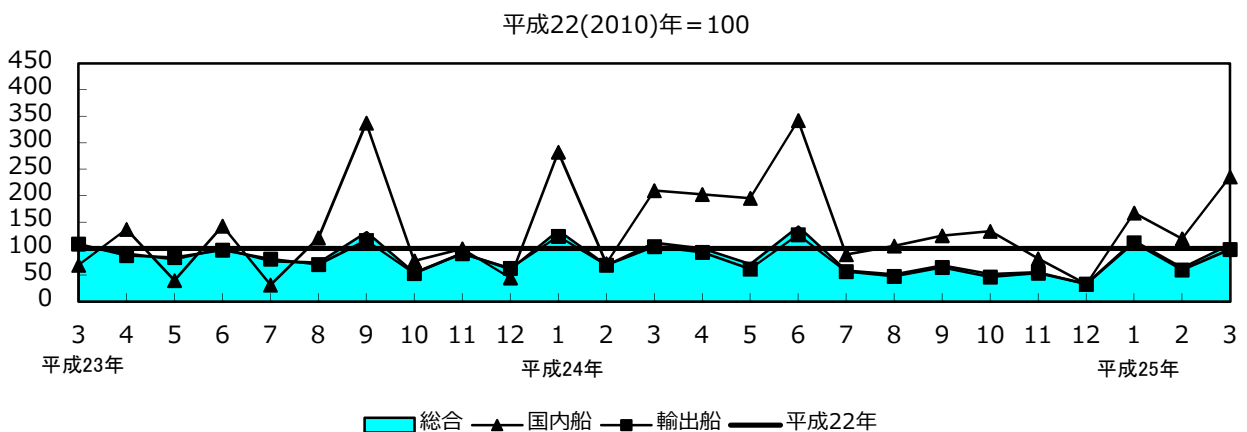
【正】

平成25年3月分の鋼船建造実績は、起工52隻、117万3千G/T、進水56隻、162万5千G/T、しゅん工84隻、181万2千G/T、しゅん工船価2,220億円、生産指数※108.2であり、生産指数の前年同月比は、2.6%減であった。
このうち国内船は、しゅん工39隻、8万5千G/T、しゅん工船価341億円、生産指数235.4であり、生産指数の前年同月比は、12.3%増であった。また、輸出船は、しゅん工45隻、172万7千G/T、しゅん工船価1,879億円、生産指数98.5であり、生産指数の前年同月比は、4.9%減であった。

【誤】



【正】



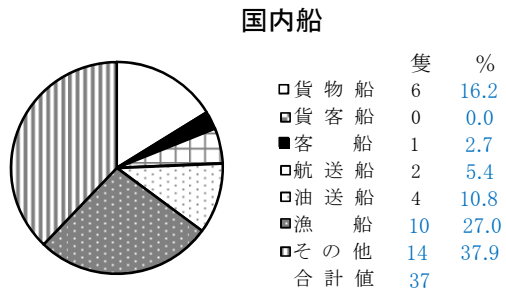
【誤】

しゅん工船のうち国内船は37隻、輸出船は45隻で、用途別(船種)では、次のとおりであった。

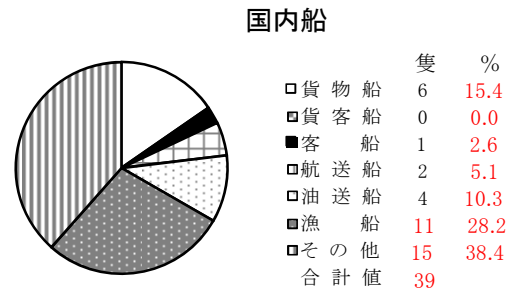
【正】

しゅん工船のうち国内船は39隻、輸出船は45隻で、用途別(船種)では、次のとおりであった。

【誤】



【正】



鋼船しゅん工実績の推移

【誤】

		平成25年		
		3月分		
合 計	隻数	82		
	G/T	1,811,915		
	生産 指数	107.3		
	指数 前年比	96.5		
国内船	小 計	隻数	37	
		G/T	84,658	
		生産 指数	221.8	
		指数 前年比	105.9	
	貨物船	隻数	6	
		G/T	77,547	
	貨客船	隻数	0	
		G/T	0	
	客 船	隻数	1	
		G/T	122	
	自動車航送船	隻数	2	
		G/T	2,236	
	油送船	隻数	4	
		G/T	2,014	
	漁 船	隻数	10	
		G/T	1,528	
	その他	隻数	14	
		G/T	1,211	
	輸出船	小 計	隻数	45
G/T			1,727,257	
生産 指数			98.5	
指数 前年比			95.1	
貨物船		隻数	38	
		G/T	1,486,765	
油送船		隻数	5	
		G/T	233,822	
その他		隻数	2	
		G/T	6,670	

【正】

		平成25年		
		3月分		
合 計	隻数	84		
	G/T	1,812,107		
	生産 指数	108.2		
	指数 前年比	97.4		
国内船	小 計	隻数	39	
		G/T	84,850	
		生産 指数	235.4	
		指数 前年比	112.3	
	貨物船	隻数	6	
		G/T	77,547	
	貨客船	隻数	0	
		G/T	0	
	客 船	隻数	1	
		G/T	122	
	自動車航送船	隻数	2	
		G/T	2,236	
	油送船	隻数	4	
		G/T	2,014	
	漁 船	隻数	11	
		G/T	1,591	
	その他	隻数	15	
		G/T	1,340	
	輸出船	小 計	隻数	45
G/T			1,727,257	
生産 指数			98.5	
指数 前年比			95.1	
貨物船		隻数	38	
		G/T	1,486,765	
油送船		隻数	5	
		G/T	233,822	
その他	隻数	2		
	G/T	6,670		

鋼船建造実績

(誤)

第1表 工場数 457工場

	用途別	起工		進水		しゅん工		しゅん工船 船価(千円)	G/T当たり船価 (千円)		
		隻数	G/T	隻数	G/T	隻数	G/T				
平成25年3月分	合計	52	1,173,391	56	1,625,309	82	1,811,915	220,049,919	121		
	国内船	計	25	26,451	22	55,257	37	84,658	32,152,453	380	
		貨物船	5	6,539	7	39,172	6	77,547	14,984,768	193	
		貨客船	0	0	0	0	0	0	0	0	
		自動車航送船	0	0	0	0	1	122	505,000	4,139	
		油送船	1	750	1	9,450	2	2,236	3,179,300	1,422	
		漁船	4	9,272	6	4,560	4	2,014	2,398,571	1,191	
		その他	5	877	6	1,880	10	1,528	5,228,395	3,422	
		輸出船	10	9,013	2	195	14	1,211	5,856,419	4,836	
		輸出船	計	27	1,146,940	34	1,570,052	45	1,727,257	187,897,466	109
			貨物送船	25	1,093,840	32	1,426,652	38	1,486,765	155,417,749	105
		貨油その他	2	53,100	2	143,400	5	233,822	24,138,467	103	
		0	0	0	0	2	6,670	8,341,250	1,251		
平成25年1月～ 平成25年3月	合計	127	3,092,770	150	3,936,660	188	5,108,514	587,264,821	115		
	国内船	計	50	52,059	58	71,964	68	206,549	73,591,192	356	
		貨物船	14	22,094	18	48,140	14	121,483	30,910,943	254	
		貨客船	0	0	0	0	0	0	0	0	
		自動車航送船	1	19	2	432	4	650	1,897,980	2,920	
		油送船	1	750	2	9,775	3	5,136	5,379,300	1,047	
		漁船	8	14,665	13	8,554	9	73,816	12,766,565	173	
		その他	9	4,814	11	2,837	13	2,471	8,280,095	3,351	
		輸出船	17	9,717	12	2,226	25	2,993	14,356,309	4,797	
		輸出船	計	77	3,040,711	92	3,864,696	120	4,901,965	513,673,629	105
			貨物送船	71	2,954,792	82	3,501,877	100	4,212,708	415,900,604	99
		貨油その他	5	82,449	8	321,349	16	649,228	76,865,819	118	
		1	3,470	2	41,470	4	40,029	20,907,206	522		

(正)

第1表 工場数 457工場

	用途別	起工		進水		しゅん工		しゅん工船 船価(千円)	G/T当たり船価 (千円)		
		隻数	G/T	隻数	G/T	隻数	G/T				
平成25年3月分	合計	52	1,173,391	56	1,625,309	84	1,812,107	222,023,419	123		
	国内船	計	25	26,451	22	55,257	39	84,850	34,125,953	402	
		貨物船	5	6,539	7	39,172	6	77,547	14,984,768	193	
		貨客船	0	0	0	0	0	0	0	0	
		自動車航送船	0	0	0	0	1	122	505,000	4,139	
		油送船	1	750	1	9,450	2	2,236	3,179,300	1,422	
		漁船	4	9,272	6	4,560	4	2,014	2,398,571	1,191	
		その他	5	877	6	1,880	11	1,591	5,889,895	3,702	
		輸出船	10	9,013	2	195	15	1,340	7,168,419	5,350	
		輸出船	計	27	1,146,940	34	1,570,052	45	1,727,257	187,897,466	109
			貨物送船	25	1,093,840	32	1,426,652	38	1,486,765	155,417,749	105
		貨油その他	2	53,100	2	143,400	5	233,822	24,138,467	103	
		0	0	0	0	2	6,670	8,341,250	1,251		
平成25年1月～ 平成25年3月	合計	127	3,092,770	150	3,936,660	190	5,108,706	589,238,321	115		
	国内船	計	50	52,059	58	71,964	70	206,741	75,564,692	366	
		貨物船	14	22,094	18	48,140	14	121,483	30,910,943	254	
		貨客船	0	0	0	0	0	0	0	0	
		自動車航送船	1	19	2	432	4	650	1,897,980	2,920	
		油送船	1	750	2	9,775	3	5,136	5,379,300	1,047	
		漁船	8	14,665	13	8,554	9	73,816	12,766,565	173	
		その他	9	4,814	11	2,837	14	2,534	8,941,595	3,529	
		輸出船	17	9,717	12	2,226	26	3,122	15,668,309	5,019	
		輸出船	計	77	3,040,711	92	3,864,696	120	4,901,965	513,673,629	105
			貨物送船	71	2,954,792	82	3,501,877	100	4,212,708	415,900,604	99
		貨油その他	5	82,449	8	321,349	16	649,228	76,865,819	118	
		1	3,470	2	41,470	4	40,029	20,907,206	522		

強化プラスチック(木)船しゅん工実績

(誤)

第2表 工場数 168工場

	用途別	しゅん工		しゅん工船 船価(千円)	G/T当り船価 (千円)
		隻数	G/T		
平成25年3月分	合計	9	642	4,131,075	6,435
	国内船	9	642	4,131,075	6,435
	計	0	0	0	0
	貨物船	1	19	121,275	6,383
	客漁船その他	4	114	922,400	8,091
輸出船	4	509	3,087,400	6,066	
	計	0	0	0	0

(注)工場数は、調査票を回収した工場の数である。

	用途別	しゅん工		しゅん工船 船価(千円)	G/T当り船価 (千円)
		隻数	G/T		
平成25年1月～ 平成25年3月	合計	12	699	4,589,025	6,565
	国内船	12	699	4,589,025	6,565
	計	0	0	0	0
	貨物船	2	38	239,075	6,291
	客漁船その他	6	152	1,262,550	8,306
輸出船	4	509	3,087,400	6,066	
	計	0	0	0	0

(正)

第2表 工場数 168工場

	用途別	しゅん工		しゅん工船 船価(千円)	G/T当り船価 (千円)
		隻数	G/T		
平成25年3月分	合計	7	450	2,157,575	4,795
	国内船	7	450	2,157,575	4,795
	計	0	0	0	0
	貨物船	1	19	121,275	6,383
	客漁船その他	3	51	260,900	5,116
輸出船	3	380	1,775,400	4,672	
	計	0	0	0	0

	用途別	しゅん工		しゅん工船 船価(千円)	G/T当り船価 (千円)
		隻数	G/T		
平成25年1月～ 平成25年3月	合計	10	507	2,615,525	5,159
	国内船	10	507	2,615,525	5,159
	計	0	0	0	0
	貨物船	2	38	239,075	6,291
	客漁船その他	5	89	601,050	6,753
輸出船	3	380	1,775,400	4,672	
	計	0	0	0	0

用途及びトン数階級別しゅん工強化プラスチック(木)船隻数、トン数並びに船価

(誤)

第6表

区分	用途	トン数階級	平成25年3月分				累計(平成25年1月～3月)			
			隻数	G/T	船価 (千円)	G/T当り 船価	隻数	G/T	船価 (千円)	G/T当り 船価
合 計	計	計	7	450	2,157,575	4,795	10	507	2,615,525	5,159
		20G/T未満	2	192	1,973,500	10,279	2	192	1,973,500	10,279
		20～100	6	100	517,575	5,176	9	157	975,525	6,214
		100～200	1	63	661,500	10,500	1	63	661,500	10,500
		200～	1	129	1,312,000	10,171	1	129	1,312,000	10,171
国内船	漁船	計	3	51	260,900	5,116	5	89	601,050	6,753
		20G/T未満	1	63	661,500	10,500	1	63	661,500	10,500
		20～100	3	51	260,900	5,116	5	89	601,050	6,753
		100～200	1	63	661,500	10,500	1	63	661,500	10,500
		200～	1	129	1,312,000	10,171	1	129	1,312,000	10,171
	その他	計	3	380	1,775,400	4,672	3	380	1,775,400	4,672
		20G/T未満	1	129	1,312,000	10,171	1	129	1,312,000	10,171
		20～100	2	30	135,400	4,513	2	30	135,400	4,513
		100～200	1	129	1,312,000	10,171	1	129	1,312,000	10,171
		200～	1	350	1,640,000	4,686	1	350	1,640,000	4,686

(注)上段はFRP船、下段は木船の値である。

(正)

区分	用途	トン数階級	平成25年3月分				累計(平成25年1月～3月)			
			隻数	G/T	船価 (千円)	G/T当り 船価	隻数	G/T	船価 (千円)	G/T当り 船価
合 計	計	計	7	450	2,157,575	4,795	10	507	2,615,525	5,159
		20G/T未満	6	100	517,575	5,176	9	157	975,525	6,214
		20～100								
		100～200								
		200～	1	350	1,640,000	4,686	1	350	1,640,000	4,686
国内船	漁船	計	3	51	260,900	5,116	5	89	601,050	6,753
		20G/T未満	3	51	260,900	5,116	5	89	601,050	6,753
		20～100								
		100～200								
		200～								
	その他	計	3	380	1,775,400	4,672	3	380	1,775,400	4,672
		20G/T未満	2	30	135,400	4,513	2	30	135,400	4,513
		20～100								
		100～200								
		200～	1	350	1,640,000	4,686	1	350	1,640,000	4,686

(注)上段はFRP船、下段は木船の値である。

地方運輸局管轄区域別建造実績及び船舶修繕実績

(誤)

第9表

運輸局名	鋼船建造実績							
	内外別	起工		進水		しゅん工		
		隻数	G/T	隻数	G/T	隻数	G/T	船価(千円)
関東運輸局	計	2	46,616			8	190,724	22,876,957
	国内船	1	16			3	251	1,787,575
	輸出船	1	46,600			5	190,473	21,089,382
九州運輸局	計	18	330,963	16	570,090	17	283,297	41,765,147
	国内船	11	12,913	6	7,790	9	14,463	9,008,168
	輸出船	7	318,050	10	562,300	8	268,834	32,756,979
全国計	計	52	1,173,391	56	1,625,309	82	1,811,915	220,049,919
	国内船	25	26,451	22	55,257	37	84,658	32,152,453
	輸出船	27	1,146,940	34	1,570,052	45	1,727,257	187,897,466

(正)

第9表

運輸局名	鋼船建造実績							
	内外別	起工		進水		しゅん工		
		隻数	G/T	隻数	G/T	隻数	G/T	船価(千円)
関東運輸局	計	2	46,616			9	190,853	24,188,957
	国内船	1	16			4	380	3,099,575
	輸出船	1	46,600			5	190,473	21,089,382
九州運輸局	計	18	330,963	16	570,090	18	283,360	42,426,647
	国内船	11	12,913	6	7,790	10	14,526	9,669,668
	輸出船	7	318,050	10	562,300	8	268,834	32,756,979
全国計	計	52	1,173,391	56	1,625,309	84	1,812,107	222,023,419
	国内船	25	26,451	22	55,257	39	84,850	34,125,953
	輸出船	27	1,146,940	34	1,570,052	45	1,727,257	187,897,466