



観光統計

宿泊旅行統計調査

令和4年2月28日
観光庁

(令和3年12月・第2次速報、令和4年1月・第1次速報)

1. 延べ宿泊者数

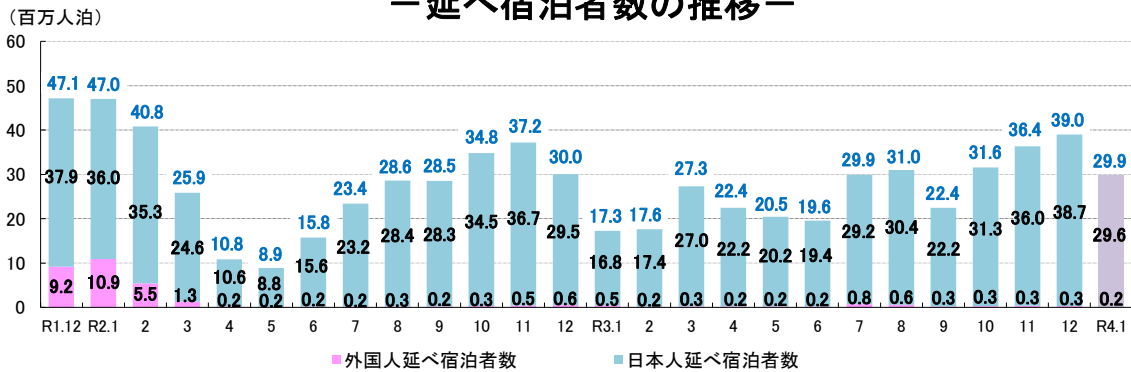
- 令和3年12月の延べ宿泊者数(全体)は、**3,900万人泊**、**2019年同月比-17.2%(前年同月比+29.8%)**であった。また、令和4年1月は、**2,986万人泊**、**2019年同月比-30.0%(前年同月比+72.7%)**であった。
- 日本人延べ宿泊者数は、12月は、**3,868万人泊**、**2019年同月比+1.9%(前年同月比+31.1%)**であった。また、1月は、**2,962万人泊**、**2019年同月比-11.5%(前年同月比+76.0%)**であった。
- 外国人延べ宿泊者数は、12月は、**32万人泊**、**2019年同月比-96.5%(前年同月比-41.8%)**であった。また、1月は、**25万人泊**、**2019年同月比-97.3%(前年同月比-46.4%)**であった。

(万人泊)

	全体	日本人	外国人
R3.12	3,900	3,868	32
(2019年同月比)	-17.2%	+1.9%	-96.5%
(前年同月比)	+29.8%	+31.1%	-41.8%
R4.1(※)	2,986	2,962	25
(2019年同月比)	-30.0%	-11.5%	-97.3%
(前年同月比)	+72.7%	+76.0%	-46.4%

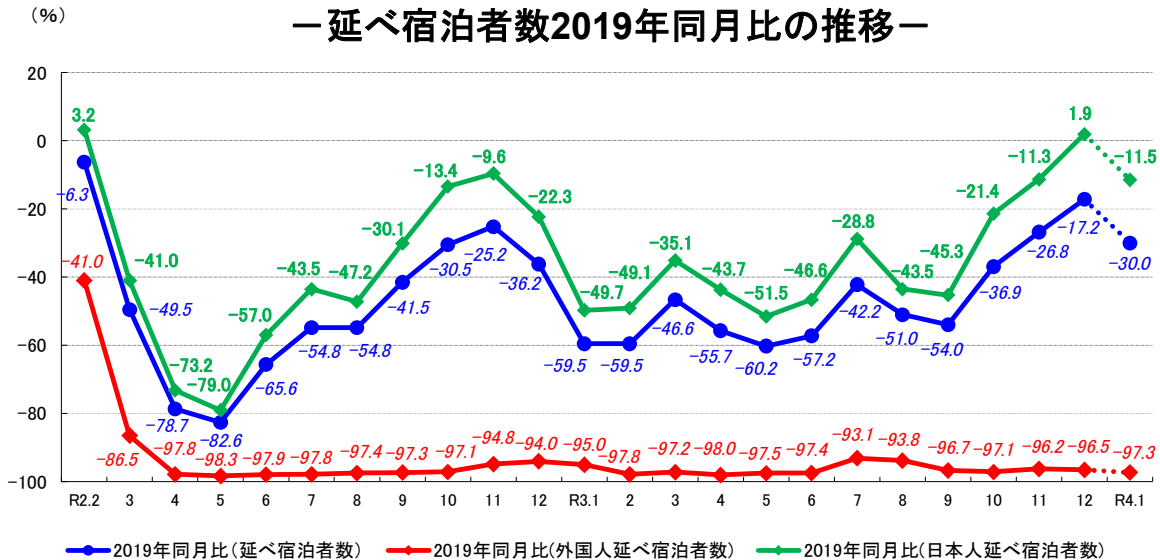
※令和4年1月の数値は第1次速報値であり、令和4年3月31日公表予定の第2次速報値で変更となる可能性がある。

延べ宿泊者数の推移



※上表の青字の数値は、日本人及び外国人の延べ宿泊者数を合計した全体の数値である。

延べ宿泊者数2019年同月比の推移



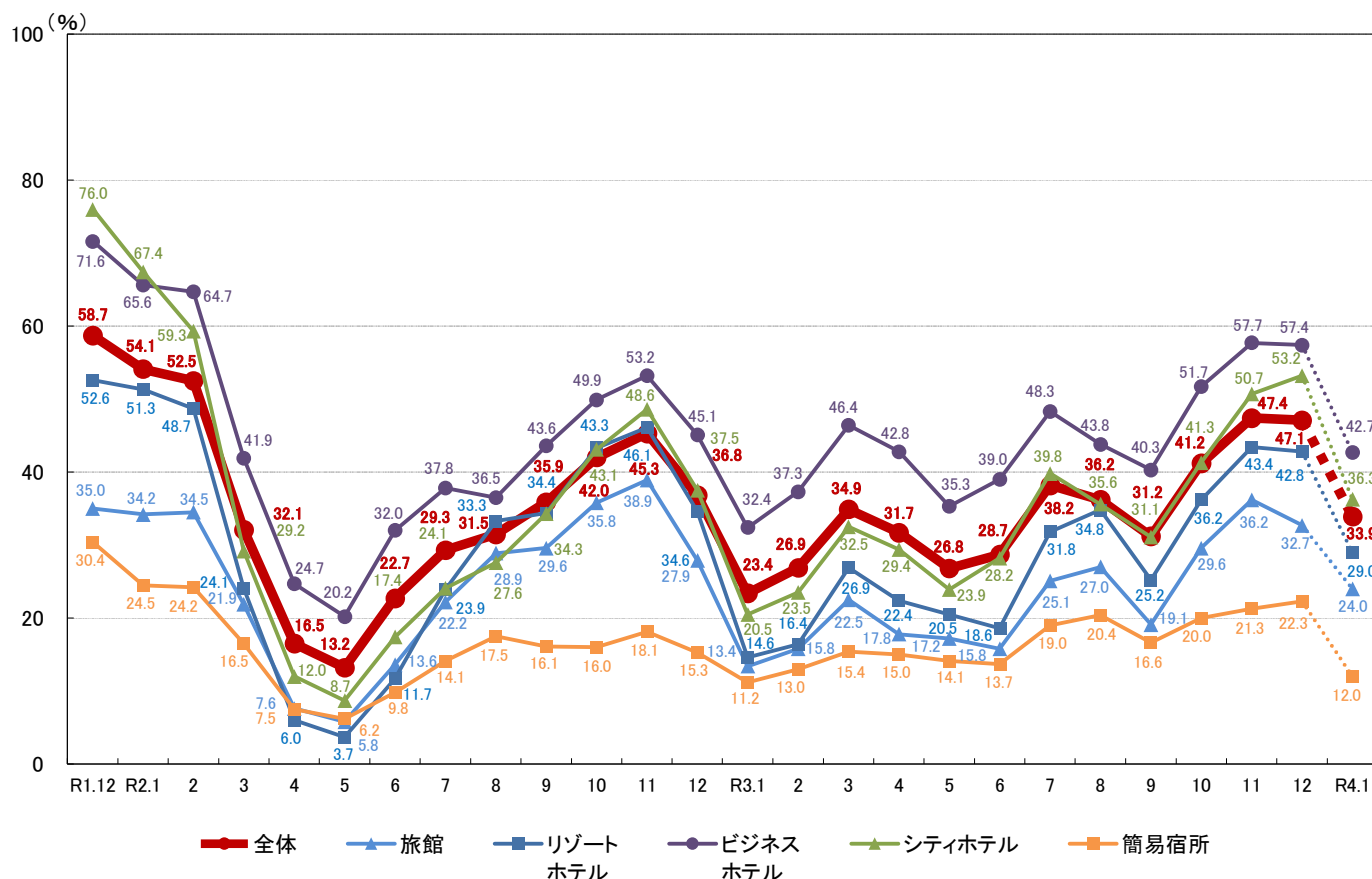
2. 客室稼働率

○令和3年12月の客室稼働率は全体で47.1%であった。また、令和4年1月は全体で33.9%であった。

	全体	旅館	リゾート ホテル	ビジネス ホテル	シティ ホテル	簡易宿所
R3.12	47.1	32.7	42.8	57.4	53.2	22.3
(2019年同月差)	-11.6	-2.3	-9.8	-14.2	-22.8	-8.1
(前年同月差)	+10.3	+4.8	+8.2	+12.3	+15.7	+7.0
R4.1(※)	33.9	24.0	29.0	42.7	36.3	12.0
(2019年同月差)	-20.1	-9.9	-22.6	-23.6	-32.8	-13.5
(前年同月差)	+10.5	+10.6	+14.4	+10.3	+15.8	+0.8

※令和4年1月の数値は第1次速報値であり、令和4年3月31日公表予定の第2次速報値で変更となる可能性がある。

－施設タイプ別客室稼働率の推移－



一都道府県別宿泊施設タイプ別客室稼働率(令和3年12月(第2次速報))一

(左、単位:%、右(「全体」は中央):宿泊施設タイプ別の都道府県順位)

	全体				旅館	リゾート ホテル	ビジネス ホテル	シティ ホテル	簡易宿所					
	2019年 同月差	前年 同月差												
全国	47.1	-	-11.6	+10.3	32.7	-	42.8	-	57.4	-	53.2	-	22.3	-
北海道	42.2	39	-16.8	+17.1	29.3	35	26.1	41	55.3	37	48.1	44	15.2	27
青森県	54.9	6	+7.7	+14.5	32.0	27	15.8	46	68.6	6	57.8	28	23.7	7
岩手県	49.6	17	+3.0	+7.1	36.2	18	37.9	29	59.8	23	70.1	6	21.6	10
宮城県	52.3	10	-2.5	+10.2	47.5	3	44.2	21	58.8	28	55.4	34	29.2	6
秋田県	45.3	32	+2.0	+14.2	28.3	36	37.6	31	64.2	13	49.9	41	13.7	32
山形県	40.4	42	-3.5	+4.1	29.8	34	25.6	42	52.3	41	55.8	33	13.9	30
福島県	43.4	37	-6.4	+2.3	26.4	40	36.0	34	62.5	18	73.3	3	14.9	28
茨城県	50.6	15	-8.2	+3.0	32.9	25	49.8	13	56.2	36	56.7	30	10.4	40
栃木県	46.7	28	-0.5	+8.1	41.6	11	41.4	27	59.3	25	54.6	35	10.0	42
群馬県	46.2	30	-7.9	+6.5	38.5	13	32.4	38	68.8	5	49.4	42	11.9	36
埼玉県	53.7	8	-17.1	+3.4	23.0	45	35.8	35	57.4	33	65.3	11	35.8	3
千葉県	50.6	15	-17.8	+3.1	32.0	27	67.5	2	52.5	40	50.2	39	20.8	12
東京都	52.0	11	-26.4	+15.0	30.2	32	25.0	43	58.1	30	47.5	45	43.2	2
神奈川県	55.9	4	-13.7	+5.9	35.4	23	55.5	6	66.7	8	64.8	14	47.6	1
新潟県	39.2	44	+1.6	+8.7	26.4	40	23.5	45	64.0	14	59.0	25	9.4	43
富山県	44.2	36	+0.3	+14.7	35.8	22	31.8	39	49.8	43	52.4	38	5.6	47
石川県	47.0	26	-2.3	+5.2	38.2	14	38.8	28	54.4	39	60.1	23	16.9	20
福井県	44.6	35	-4.0	+5.9	26.9	39	43.8	22	70.8	2	49.2	43	15.6	25
山梨県	30.6	46	-8.2	+8.2	22.4	46	34.7	37	48.9	44	56.4	31	13.8	31
長野県	28.3	47	-4.6	+5.3	19.8	47	23.7	44	57.7	31	63.4	18	8.5	45
岐阜県	40.7	41	-12.7	+4.6	24.4	44	35.4	36	63.2	17	54.6	35	17.3	18
静岡県	47.6	25	-7.2	+3.1	42.4	10	42.6	24	64.6	11	56.8	29	15.8	23
愛知県	54.0	7	-11.6	+13.7	28.3	36	48.6	15	60.6	21	53.0	37	22.4	9
三重県	47.0	26	-5.9	+2.4	37.6	15	41.8	26	57.5	32	61.8	19	12.2	34
滋賀県	45.2	33	-2.4	+4.9	28.0	38	50.3	12	60.2	22	60.6	22	8.9	44
京都府	41.0	40	-20.1	+7.6	34.5	24	36.4	33	50.7	42	46.8	47	21.4	11
大阪府	45.4	31	-29.5	+21.8	32.6	26	62.3	4	44.2	46	50.2	39	30.8	5
兵庫県	48.1	22	-5.6	+4.9	36.2	18	55.3	7	56.5	35	64.1	16	15.3	26
奈良県	32.5	45	-2.1	+3.3	25.7	42	69.0	1	30.3	47	56.3	32	16.8	21
和歌山県	44.7	34	+2.4	+8.1	36.2	18	52.0	10	63.5	15	78.9	1	20.1	13
鳥取県	49.3	18	-1.7	+1.6	42.8	8	29.8	40	59.3	25	69.4	8	13.6	33
島根県	58.8	3	+9.3	+11.4	49.8	1	46.4	17	69.3	4	68.8	9	17.7	17
岡山県	49.1	20	-5.8	+8.4	31.4	30	7.9	47	65.9	10	59.0	25	19.1	16
広島県	55.7	5	-5.0	+16.2	37.2	17	62.4	3	63.4	16	59.4	24	17.3	18
山口県	59.6	2	+9.0	+12.3	47.1	4	51.9	11	67.7	7	63.9	17	16.7	22
徳島県	51.3	13	+6.1	+7.8	36.2	18	46.8	16	69.6	3	61.6	20	20.0	15
香川県	48.0	23	-2.9	+9.2	44.5	5	49.2	14	58.8	28	65.3	11	10.6	38
愛媛県	47.9	24	-4.1	+7.4	39.8	12	53.3	8	59.8	23	60.8	21	12.1	35
高知県	42.7	38	-2.2	+9.3	31.8	29	37.8	30	61.4	20	58.9	27	10.4	40
福岡県	52.9	9	-15.1	+10.3	30.9	31	37.2	32	55.2	38	64.4	15	32.0	4
佐賀県	46.6	29	-4.7	+5.1	49.5	2	45.8	18	57.0	34	69.5	7	14.2	29
長崎県	51.9	12	+2.4	+7.9	30.0	33	57.1	5	66.4	9	65.0	13	10.6	38
熊本県	51.0	14	-5.7	+10.8	44.3	6	45.1	20	62.5	18	67.0	10	22.6	8
大分県	49.3	18	-2.4	+9.6	37.5	16	45.6	19	64.6	11	76.8	2	8.5	45
宮崎県	60.8	1	+8.9	+16.2	44.3	6	53.0	9	73.3	1	72.3	4	11.9	36
鹿児島県	48.7	21	-2.9	+5.8	42.5	9	42.1	25	58.9	27	71.3	5	15.7	24
沖縄県	39.7	43	-19.9	+5.7	25.6	43	43.7	23	47.2	45	47.2	46	20.1	13

※宿泊施設タイプ別に見たとき、客室稼働率が最も大きかった都道府県を朱書きにしている。

- 注1) 令和3年12月(第2次速報)は、令和3年12月分の宿泊旅行統計調査について、令和4年2月10日までに回収された有効な調査票(有効回収率:55.5%)を基に推計を行ったものである。したがって、当資料の数値は、令和4年1月31日公表の「宿泊旅行統計調査(令和3年12月・第1次速報)」と異なる。
- 注2) 令和4年1月(第1次速報)は、令和4年1月分の宿泊旅行統計調査について、令和4年2月10日までに回収された有効な調査票(有効回収率:14.1%)を基に推計を行ったものである。したがって、当資料の数値は、令和4年3月31日公表予定の「宿泊旅行統計調査(令和4年1月・第2次速報)」で変更となる可能性がある。
- 注3) 2019年同月差及び前年同月差は、確定値との差分である。(2019年同月比及び前年同月比ではない。)
- 注4) 本資料においては、平成19年~令和2年の数値は確定値、令和3年1月~令和3年12月の数値は第2次速報値、令和4年1月の数値は第1次速報値を使用している。

※参考: 令和3年12月・第1次速報公表時の有効回収率: 29.7%

問い合わせ先
 観光庁観光戦略課観光統計調査室 小野、迫下
 TEL 03-5253-8111(内線 27-214、27-217)
 03-5253-8325(直通)
 FAX 03-5253-1691

～調査結果概要～

○令和3年12月の延べ宿泊者数は、3,900万人泊(前年同月比+29.8%)で、うち外国人延べ宿泊者数は32万人泊(前年同月比-41.8%)。延べ宿泊者全体に占める外国人宿泊者の割合は0.8%。

1. 都道府県別延べ宿泊者数

都道府県別延べ宿泊者数(令和3年12月(第2次速報))と2019年同月比及び前年同月比

(単位:人泊)

施設所在地	延べ宿泊者数	2019年同月比	前年同月比
全国	39,002,060	-17.2%	+29.8%
北海道	2,220,740	-22.8%	+78.0%
青森県	376,790	23.8%	+33.2%
岩手県	473,220	2.8%	+31.2%
宮城県	761,480	-16.9%	+24.7%
秋田県	229,530	-1.2%	+0.7%
山形県	340,800	-16.5%	+15.7%
福島県	875,120	-9.2%	+9.4%
茨城県	482,290	-7.7%	+16.4%
栃木県	807,760	16.0%	+29.3%
群馬県	617,780	-7.7%	+19.9%
埼玉県	390,740	-15.5%	+13.7%
千葉県	1,809,530	-29.0%	+16.8%
東京都	4,890,120	-30.4%	+35.7%
神奈川県	1,838,220	-7.6%	+24.9%
新潟県	686,470	-13.3%	+22.0%
富山県	285,180	7.9%	+49.8%
石川県	641,660	-7.4%	+20.9%
福井県	262,390	-19.1%	+10.4%
山梨県	489,490	-14.7%	+32.3%
長野県	1,027,720	-12.6%	+18.8%
岐阜県	415,460	-25.7%	+10.8%
静岡県	1,694,560	-7.4%	+18.6%
愛知県	1,461,420	-9.7%	+45.1%
三重県	588,800	-10.1%	+11.1%
滋賀県	276,840	-22.6%	+12.7%
京都府	1,744,830	-26.9%	+26.9%
大阪府	2,729,400	-30.9%	+98.8%
兵庫県	1,103,800	-4.2%	+23.1%
奈良県	160,870	-16.3%	+18.2%
和歌山県	423,460	9.8%	+26.7%
鳥取県	237,470	5.0%	+10.4%
島根県	283,090	4.0%	+24.6%
岡山県	422,030	-3.9%	+25.7%
広島県	821,840	-3.7%	+46.5%
山口県	371,690	34.8%	+27.8%
徳島県	166,830	-10.0%	+3.3%
香川県	271,910	-19.9%	+20.4%
愛媛県	319,730	-4.8%	+15.7%
高知県	221,560	12.8%	+38.1%
福岡県	1,417,450	-13.6%	+38.2%
佐賀県	181,370	-10.6%	-6.6%
長崎県	627,710	15.2%	+24.4%
熊本県	596,520	-0.1%	+24.5%
大分県	553,820	-9.7%	+20.3%
宮崎県	370,340	11.1%	+18.1%
鹿児島県	637,270	1.1%	+19.2%
沖縄県	1,394,980	-43.2%	+9.4%

※ 2019年同月比及び前年同月比は、確定値との比較である。

2. 日本人延べ宿泊者数

都道府県別日本人延べ宿泊者数

○日本人延べ宿泊者数は、3,868万人泊であり、対前年同月比を都道府県別で見ると最高は大阪府、次いで北海道、富山県、広島県、愛知県となっている。

都道府県別日本人延べ宿泊者数(令和3年12月(第2次速報))と2019年同月比及び前年同月比

(単位:人泊)

施設所在地	延べ宿泊者数	2019年同月比	前年同月比
全国	38,682,080	1.9%	+31.1%
北海道	2,212,380	19.6%	+78.2%
青森県	375,760	33.0%	+33.7%
岩手県	471,270	10.6%	+31.3%
宮城県	757,530	-12.7%	+25.0%
秋田県	228,810	3.3%	+0.7%
山形県	339,640	-10.3%	+15.7%
福島県	873,590	-7.9%	+9.7%
茨城県	481,150	-5.5%	+17.3%
栃木県	806,360	20.9%	+29.7%
群馬県	616,650	-4.5%	+20.9%
埼玉県	389,580	-12.5%	+14.1%
千葉県	1,763,960	-18.9%	+22.4%
東京都	4,806,810	5.3%	+38.4%
神奈川県	1,822,220	5.1%	+25.8%
新潟県	683,440	-5.8%	+21.9%
富山県	284,430	16.0%	+50.3%
石川県	640,280	3.5%	+21.2%
福井県	261,690	-17.1%	+10.4%
山梨県	488,370	12.6%	+32.6%
長野県	1,014,160	-0.7%	+19.7%
岐阜県	413,100	-2.3%	+11.2%
静岡県	1,689,340	0.9%	+18.9%
愛知県	1,452,230	9.7%	+46.7%
三重県	588,230	-6.3%	+11.5%
滋賀県	275,900	-15.6%	+13.0%
京都府	1,734,330	9.1%	+27.5%
大阪府	2,700,210	6.1%	+112.7%
兵庫県	1,100,950	3.5%	+23.5%
奈良県	159,890	-1.2%	+18.0%
和歌山県	422,680	21.5%	+27.6%
鳥取県	237,020	12.1%	+10.7%
島根県	282,200	5.7%	+24.7%
岡山県	421,010	3.6%	+26.5%
広島県	815,700	4.7%	+46.8%
山口県	370,310	37.3%	+28.0%
徳島県	166,470	-4.9%	+3.3%
香川県	271,440	-8.6%	+21.1%
愛媛県	311,120	-3.0%	+14.3%
高知県	220,460	16.1%	+37.8%
福岡県	1,409,300	4.2%	+38.6%
佐賀県	180,820	0.9%	-6.6%
長崎県	619,380	23.1%	+24.7%
熊本県	588,590	12.5%	+23.9%
大分県	552,440	2.8%	+20.6%
宮崎県	369,850	21.2%	+18.1%
鹿児島県	634,430	13.4%	+19.0%
沖縄県	1,376,610	-28.1%	+10.1%

※ 2019年同月比及び前年同月比は、確定値との比較である。

3. 外国人延べ宿泊者数

(1)都道府県別外国人延べ宿泊者数

○外国人延べ宿泊者数は、32万人泊であった。

都道府県別外国人延べ宿泊者数(令和3年12月(第2次速報))と2019年同月比及び前年同月比

(単位:人泊)

施設所在地	延べ宿泊者数	2019年同月比	前年同月比
全国	319,980	-96.5%	-41.8%
北海道	8,360	-99.2%	+42.4%
青森県	1,030	-95.3%	-44.0%
岩手県	1,950	-94.2%	+18.9%
宮城県	3,950	-91.9%	-18.4%
秋田県	720	-93.3%	-1.4%
山形県	1,160	-96.0%	+41.5%
福島県	1,530	-90.1%	-56.2%
茨城県	1,140	-91.5%	-73.8%
栃木県	1,400	-95.3%	-47.0%
群馬県	1,130	-95.3%	-77.7%
埼玉県	1,160	-93.4%	-47.0%
千葉県	45,570	-87.8%	-57.4%
東京都	83,310	-96.6%	-36.9%
神奈川県	16,000	-93.7%	-32.1%
新潟県	3,030	-95.4%	+44.3%
富山県	750	-96.1%	-38.5%
石川県	1,380	-98.1%	-43.4%
福井県	700	-92.0%	-5.4%
山梨県	1,120	-99.2%	-21.1%
長野県	13,560	-91.3%	-24.2%
岐阜県	2,360	-98.3%	-28.3%
静岡県	5,220	-96.6%	-30.4%
愛知県	9,190	-96.9%	-45.7%
三重県	570	-97.9%	-76.9%
滋賀県	940	-97.0%	-37.3%
京都府	10,500	-98.7%	-30.6%
大阪府	29,190	-97.9%	-71.8%
兵庫県	2,850	-96.8%	-50.4%
奈良県	980	-96.8%	+63.3%
和歌山県	780	-97.9%	-75.1%
鳥取県	450	-96.9%	-54.5%
島根県	890	-82.9%	+3.5%
岡山県	1,020	-96.9%	-62.6%
広島県	6,140	-91.7%	+18.1%
山口県	1,380	-76.6%	-8.0%
徳島県	360	-96.5%	+0.0%
香川県	470	-98.9%	-71.7%
愛媛県	8,610	-43.0%	+112.6%
高知県	1,100	-83.1%	+115.7%
福岡県	8,150	-97.2%	-9.1%
佐賀県	550	-97.7%	-6.8%
長崎県	8,330	-80.1%	+5.4%
熊本県	7,930	-89.3%	+82.7%
大分県	1,380	-98.2%	-36.1%
宮崎県	490	-98.3%	+25.6%
鹿児島県	2,840	-96.0%	+69.0%
沖縄県	18,370	-96.6%	-25.4%

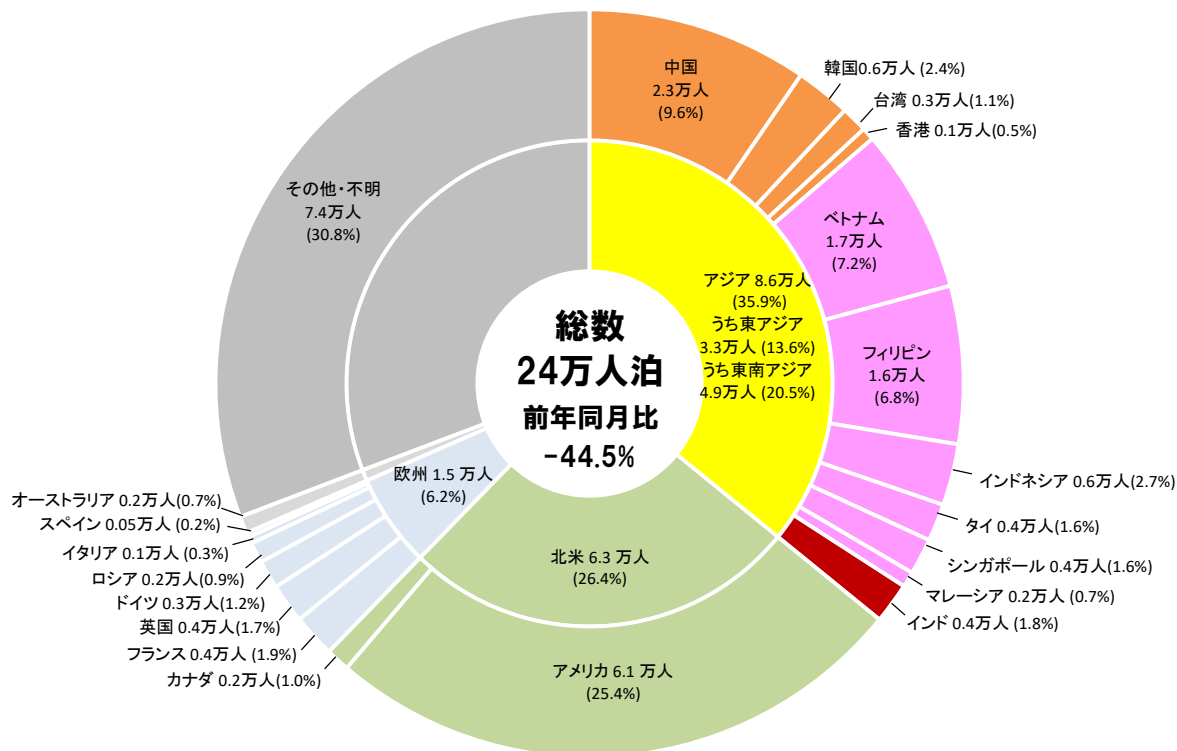
※ 2019年同月比及び前年同月比は、確定値との比較である。

(2) 国籍(出身地)別外国人延べ宿泊者数

○令和3年12月の国籍(出身地)別外国人延べ宿泊者数は、1位がアメリカ、第2位が中国、第3位がベトナム、第4位がフィリピン、第5位がインドネシアで、上位5カ国・地域で全体の51.5%を占める。

○2019年同月比では9割以上減少している国が多い。前年同月比でも減少している国が多いが、カナダ(+59.4%)、フランス(+23.0%)等においては増加している。

国籍(出身地)別外国人延べ宿泊者数(令和3年12月(第2次速報))



順位	国籍(出身地)	合計		2019年同月比	前年同月比
		(人泊)	シェア		
第1位	アメリカ	60,920	25.4%	-88.7%	+9.9%
第2位	中国	22,960	9.6%	-99.0%	-78.4%
第3位	ベトナム	17,180	7.2%	-68.1%	-73.5%
第4位	フィリピン	16,380	6.8%	-90.7%	-0.6%
第5位	インドネシア	6,370	2.7%	-97.2%	-56.8%
第6位	韓国	5,760	2.4%	-98.6%	-55.7%
第7位	フランス	4,490	1.9%	-93.2%	+23.0%
第8位	インド	4,210	1.8%	-90.5%	-26.8%
第9位	英国	4,080	1.7%	-95.9%	+6.8%
第10位	タイ	3,900	1.6%	-99.2%	-31.6%
第11位	シンガポール	3,770	1.6%	-99.3%	+16.0%
第12位	ドイツ	2,980	1.2%	-94.3%	-19.2%
第13位	台湾	2,720	1.1%	-99.7%	-54.1%
第14位	カナダ	2,470	1.0%	-97.1%	+59.4%
第15位	ロシア	2,130	0.9%	-92.9%	-23.1%
第16位	オーストラリア	1,750	0.7%	-99.4%	-38.2%
第17位	マレーシア	1,610	0.7%	-99.4%	-42.1%
第18位	香港	1,320	0.5%	-99.8%	-73.4%
第19位	イタリア	710	0.3%	-98.3%	-26.0%
第20位	スペイン	480	0.2%	-98.6%	-48.9%
	その他	67,700	28.2%	-90.2%	-34.6%
	合計	240,180	100.0%	-97.1%	-44.5%

- ※ 従業者数10人以上の施設に対する調査から作成。
- ※ 合計は国籍(出身地)不詳を含む。
- ※ 国籍(出身地)別外国人延べ宿泊者数の調査において、以下のとおり調査対象国を追加している。
 - ・平成25年第1四半期調査よりインドネシア
 - ・平成25年第2四半期調査よりベトナム、フィリピン
 - ・平成27年4月分調査よりイタリア、スペイン
- ※ 2019年同月比及び前年同月比は、確定値との比較である。

<参考> 延べ宿泊者数・客室稼働率推移表

○延べ宿泊者数推移表

(単位:人泊、%)

	延べ宿泊者数		うち日本人延べ宿泊者数		うち外国人延べ宿泊者数					
	前年比		前年比		前年比					
平成19年		309,381,780		286,727,440		22,654,340				
平成20年		309,698,710		287,450,410		22,248,300				
平成21年		301,303,940		283,006,170		18,297,770				
平成22年		413,048,930		385,539,960		27,508,970				
平成23年		417,234,450		398,818,760		18,415,690				
平成24年		439,495,120		413,180,780		26,314,340				
平成25年		465,893,370		432,397,640		33,495,730				
平成26年	1)	473,501,950		428,677,350		44,824,600				
平成27年		504,078,370		438,463,770		65,614,600				
平成28年		492,485,160		423,096,220		69,388,940				
平成29年		509,596,860		429,906,270		79,690,590				
平成30年		538,001,500		443,726,260		94,275,240				
平成31年・令和元年		595,921,480		480,265,130		115,656,350				
令和2年		331,654,060		311,308,880		20,345,180				
令和3年	2)	314,968,640		310,756,780		4,211,860				
			2019年同月比	前年同月比	2019年同月比	前年同月比				
平成31年	1月	42,684,710	—	+12.4%	33,475,930	—	+7.4%	9,208,780	—	+35.6%
	2月	43,539,370	—	+11.9%	34,263,100	—	+8.6%	9,276,270	—	+26.4%
	3月	51,147,600	—	+12.1%	41,632,530	—	+8.7%	9,515,070	—	+29.6%
	4月	50,718,730	—	+19.3%	39,434,250	—	+17.3%	11,284,480	—	+27.1%
令和元年	5月	51,402,690	—	+15.7%	41,675,120	—	+13.8%	9,727,570	—	+24.6%
	6月	45,810,390	—	+10.6%	36,223,400	—	+7.8%	9,586,990	—	+22.6%
	7月	51,780,530	—	+9.8%	40,979,120	—	+7.8%	10,801,410	—	+18.5%
	8月	63,234,040	—	+5.9%	53,747,580	—	+4.9%	9,486,460	—	+12.2%
	9月	48,761,240	—	+9.7%	40,500,840	—	+7.6%	8,260,400	—	+21.4%
	10月	50,052,850	—	+7.4%	39,790,830	—	+3.8%	10,262,020	—	+24.5%
	11月	49,659,370	—	+9.7%	40,595,300	—	+7.8%	9,064,070	—	+19.1%
	12月	47,129,960	—	+7.2%	37,947,140	—	+5.7%	9,182,820	—	+13.8%
令和2年	1)	46,961,910	—	+10.0%	36,024,590	—	+7.6%	10,937,320	—	+18.8%
	2月	40,816,470	—	-6.3%	35,346,030	—	+3.2%	5,470,440	—	-41.0%
	3月	25,851,730	—	-49.5%	24,564,870	—	-41.0%	1,286,860	—	-86.5%
	4月	10,807,930	—	-78.7%	10,560,250	—	-73.2%	247,680	—	-97.8%
	5月	8,926,180	—	-82.6%	8,756,230	—	-79.0%	169,950	—	-98.3%
	6月	15,779,670	—	-65.6%	15,579,220	—	-57.0%	200,450	—	-97.9%
	7月	23,387,620	—	-54.8%	23,155,080	—	-43.5%	232,540	—	-97.8%
	8月	28,603,720	—	-54.8%	28,352,460	—	-47.2%	251,260	—	-97.4%
	9月	28,547,880	—	-41.5%	28,322,140	—	-30.1%	225,740	—	-97.3%
	10月	34,769,160	—	-30.5%	34,467,230	—	-13.4%	301,930	—	-97.1%
	11月	37,154,530	—	-25.2%	36,683,710	—	-9.6%	470,820	—	-94.8%
	12月	30,047,270	—	-36.2%	29,497,070	—	-22.3%	550,200	—	-94.0%
令和3年	1)	17,289,120	-59.5%	-63.2%	16,831,540	-49.7%	-53.3%	457,580	-95.0%	-95.8%
	2月	17,634,050	-59.5%	-56.8%	17,427,150	-49.1%	-50.7%	206,900	-97.8%	-96.2%
	3月	27,292,910	-46.6%	+5.6%	27,028,560	-35.1%	+10.0%	264,350	-97.2%	-79.5%
	4月	22,444,480	-55.7%	+107.7%	22,219,800	-43.7%	+110.4%	224,680	-98.0%	-9.3%
	5月	20,474,110	-60.2%	+129.4%	20,231,940	-51.5%	+131.1%	242,170	-97.5%	+42.5%
	6月	19,596,640	-57.2%	+24.2%	19,351,720	-46.6%	+24.2%	244,920	-97.4%	+22.2%
	7月	29,907,380	-42.2%	+27.9%	29,156,990	-28.8%	+25.9%	750,390	-93.1%	+222.7%
	8月	30,975,520	-51.0%	+8.3%	30,388,030	-43.5%	+7.2%	587,490	-93.8%	+133.8%
	9月	22,427,250	-54.0%	-21.4%	22,153,150	-45.3%	-21.8%	274,100	-96.7%	+21.4%
	10月	31,567,150	-36.9%	-9.2%	31,268,400	-21.4%	-9.3%	298,750	-97.1%	-1.1%
	11月	36,357,970	-26.8%	-2.1%	36,017,420	-11.3%	-1.8%	340,550	-96.2%	-27.7%
	12月	39,002,060	-17.2%	+29.8%	38,682,080	+1.9%	+31.1%	319,980	-96.5%	-41.8%
令和4年	3)	29,861,810	-30.0%	+72.7%	29,616,550	-11.5%	+76.0%	245,260	-97.3%	-46.4%

※ 平成22年第2四半期（4月～6月調査）より、従業者数10人未満の宿泊施設を調査対象に加える拡充をしている。

この点を踏まえ、平成20年～平成23年における前年比は、従業者数10人以上の宿泊施設の実績をもとに算出している。

※ 1) 平成19年～令和2年の数値は確定値、2) 令和3年1月～令和3年12月の数値は第2次速報値、3) 令和4年1月の数値は第1次速報値である。

○宿泊施設タイプ別客室稼働率推移表

(単位:%)

		全体	旅館	リゾート ホテル	ビジネス ホテル	シティホテル	簡易宿所	
平成19年 平成20年 平成21年 平成22年 平成23年 平成24年 平成25年 平成26年 平成27年 平成28年 平成29年 平成30年 平成31年・令和元年	1)						—	
							—	
		59.7	49.4	53.3	67.2	71.1	—	
		64.0	52.9	52.6	68.3	75.7	—	
		51.8	34.7	46.8	62.3	67.1	—	
		54.8	35.5	48.0	67.3	72.5	—	
		55.2	33.4	52.3	69.5	75.7	—	
		57.4	35.2	54.0	72.1	77.3	—	
		60.3	37.0	56.0	74.2	79.2	27.1	
		59.7	37.1	56.9	74.4	78.7	25.0	
		60.5	37.5	57.5	75.3	79.5	28.0	
		61.2	38.8	58.3	75.5	80.2	30.2	
		62.7	39.6	58.5	75.8	79.5	33.4	
		令和2年 令和3年	2)	34.3 34.5	25.0 22.7	30.0 27.9	42.8 44.4	34.1 34.1
平成31年 令和元年	1)	1月	54.0	33.9	51.6	66.3	69.1	25.5
		2月	61.9	38.5	58.3	75.9	79.0	29.9
		3月	63.4	39.8	60.7	77.2	81.0	31.3
		4月	65.0	39.7	57.8	79.2	83.0	35.0
		5月	63.2	41.5	59.6	75.8	79.9	33.5
		6月	60.6	36.7	55.4	74.3	79.9	29.2
		7月	63.3	38.5	59.6	76.1	80.6	37.0
		8月	69.4	50.4	70.9	79.6	83.0	45.0
		9月	63.4	39.4	59.8	76.3	79.3	36.7
		10月	63.6	39.5	57.8	77.3	80.6	32.7
		11月	65.6	41.9	57.5	79.9	82.5	34.3
		12月	58.7	35.0	52.6	71.6	76.0	30.4
令和2年 令和3年	1)	1月	54.1	34.2	51.3	65.6	67.4	24.5
		2月	52.5	34.5	48.7	64.7	59.3	24.2
		3月	32.1	21.9	24.1	41.9	29.2	16.5
		4月	16.5	7.6	6.0	24.7	12.0	7.5
		5月	13.2	5.8	3.7	20.2	8.7	6.2
		6月	22.7	13.6	11.7	32.0	17.4	9.8
		7月	29.3	22.2	23.9	37.8	24.1	14.1
		8月	31.5	28.9	33.3	36.5	27.6	17.5
		9月	35.9	29.6	34.4	43.6	34.3	16.1
		10月	42.0	35.8	43.3	49.9	43.1	16.0
		11月	45.3	38.9	46.1	53.2	48.6	18.1
		12月	36.8	27.9	34.6	45.1	37.5	15.3
令和3年 令和4年	2)	1月	23.4	13.4	14.6	32.4	20.5	11.2
		2月	26.9	15.8	16.4	37.3	23.5	13.0
		3月	34.9	22.5	26.9	46.4	32.5	15.4
		4月	31.7	17.8	22.4	42.8	29.4	15.0
		5月	26.8	17.2	20.5	35.3	23.9	14.1
		6月	28.7	15.8	18.6	39.0	28.2	13.7
		7月	38.2	25.1	31.8	48.3	39.8	19.0
		8月	36.2	27.0	34.8	43.8	35.6	20.4
		9月	31.2	19.1	25.2	40.3	31.1	16.6
		10月	41.2	29.6	36.2	51.7	41.3	20.0
		11月	47.4	36.2	43.4	57.7	50.7	21.3
		12月	47.1	32.7	42.8	57.4	53.2	22.3
令和4年	3)	1月	33.9	24.0	29.0	42.7	36.3	12.0
		2月						
		3月						
		4月						
		5月						
		6月						
		7月						
		8月						
		9月						
		10月						
		11月						
		12月						

※ 平成22年第2四半期（4月～6月調査）より、従業者数10人未満の宿泊施設を調査対象に加える拡充をしている。

※ 1) 平成19年～令和2年の数値は確定値、2) 令和3年1月～令和3年12月の数値は第2次速報値、

3) 令和4年1月の数値は第1次速報値である。

宿泊旅行統計調査の概要

1. 調査対象期間	毎月(1ヶ月間)
2. 調査施設	全国のホテル、旅館、簡易宿所、会社・団体の宿泊所などの 全宿泊施設 : 62, 295施設
	調査施設数 :
	・令和3年12月(第2次速報) 21, 537施設
	従業者数10名以上 13, 001施設
	従業者数10名未満 8, 536施設
	・令和4年1月(第1次速報) 22, 633施設
	従業者数10名以上 13, 424施設
	従業者数10名未満 9, 209施設
	有効回収率:
	・令和3年12月(第2次速報) 55. 5%(全体)
	従業者数10名以上 63. 0%
	従業者数10名未満 44. 2%
	・令和4年1月(第1次速報) 14. 1%(全体)
	従業者数10名以上 16. 8%
	従業者数10名未満 10. 3%

宿泊旅行統計調査の活用における留意点

- 当資料の数値は速報値であるため、確定値において数値が変更します。
- 平成22年第2四半期(4～6月調査)から、従業者数10人未満の施設も調査対象となり、その際に母集団数に差異が生じております。調査結果をご活用の際は以下の点にご留意下さい。

調査対象拡充の概要

1. 平成22年第1四半期以前の調査

(1) 調査対象施設

平成16年度事業所・企業データベース(総務省)を基に、国土交通省観光庁で補正を加えた名簿から抽出した、全国の従業者数10人以上のホテル、旅館、簡易宿所の宿泊施設

(2) 集計結果

全国の従業者数10人以上の宿泊施設における延べ宿泊者数等の推計値

2. 平成22年第2四半期以降の調査 ※下線部は主な追加・変更点

(1) 調査対象施設

統計法第27条に規定する事業所母集団データベース(総務省)を基に、国土交通省観光庁で補正を加えた名簿から抽出した、全国のホテル、旅館、簡易宿所、会社・団体の宿泊所などの宿泊施設

調査施設については、従業者数に応じて以下のとおり

- 従業者数10人以上の事業所 : 全数(悉皆)調査
- 従業者数5人～9人の事業所 : 1/3を無作為に抽出してサンプル調査
- 従業者数0人～4人の事業所 : 1/9を無作為に抽出してサンプル調査

(2) 集計結果

全国のすべての宿泊施設における延べ宿泊者数等の推計値

● 宿泊旅行統計調査の詳細データについて

<宿泊旅行統計調査>の詳細データについては、下記ホームページに掲載しています。

国土交通省観光庁ホームページ
<https://www.mlit.go.jp/kankocho/>



(宿泊旅行統計調査ホームページ)