

# 観光統計

## 宿泊旅行統計調査

令和4年6月30日  
観光庁

(令和4年4月・第2次速報、令和4年5月・第1次速報)

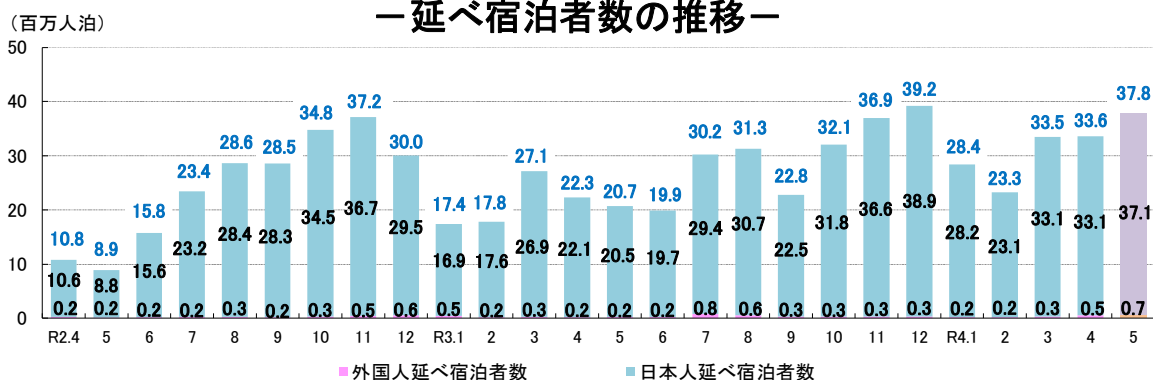
### 1. 延べ宿泊者数

- 令和4年4月の延べ宿泊者数(全体)は、**3,363万人泊**、**2019年同月比-33.7%(前年同月比+50.7%)**であった。  
また、令和4年5月は、**3,779万人泊**、**2019年同月比-26.5%(前年同月比+82.3%)**であった。
- 日本人延べ宿泊者数は、4月は、**3,310万人泊**、**2019年同月比-16.1%(前年同月比+49.8%)**であった。  
また、5月は、**3,709万人泊**、**2019年同月比-11.0%(前年同月比+81.0%)**であった。
- 外国人延べ宿泊者数は、4月は、**53万人泊**、**2019年同月比-95.3%(前年同月比+132.6%)**であった。  
また、5月は、**70万人泊**、**2019年同月比-92.8%(前年同月比+193.3%)**であった。

	(万人泊)		
	全体	日本人	外国人
R4.4	3,363	3,310	53
(2019年同月比)	-33.7%	-16.1%	-95.3%
(前年同月比)	+50.7%	+49.8%	+132.6%
R4.5(※)	3,779	3,709	70
(2019年同月比)	-26.5%	-11.0%	-92.8%
(前年同月比)	+82.3%	+81.0%	+193.3%

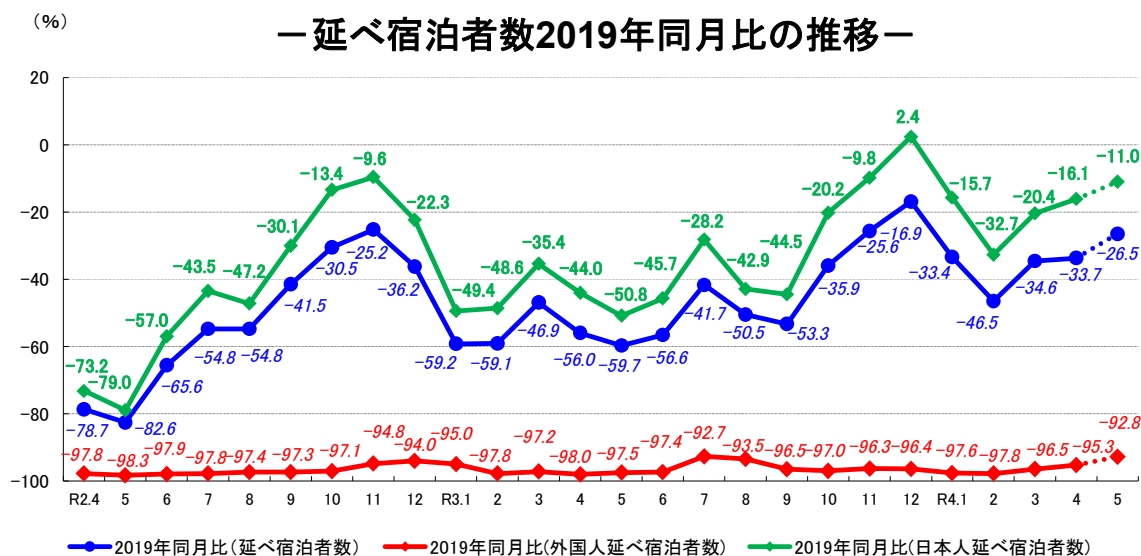
※令和4年5月の数値は第1次速報値であり、令和4年7月29日公表予定の第2次速報値で変更となる可能性がある。

### 延べ宿泊者数の推移



※上表の青字の数値は、日本人及び外国人の延べ宿泊者数を合計した全体の数値である。

### 延べ宿泊者数2019年同月比の推移



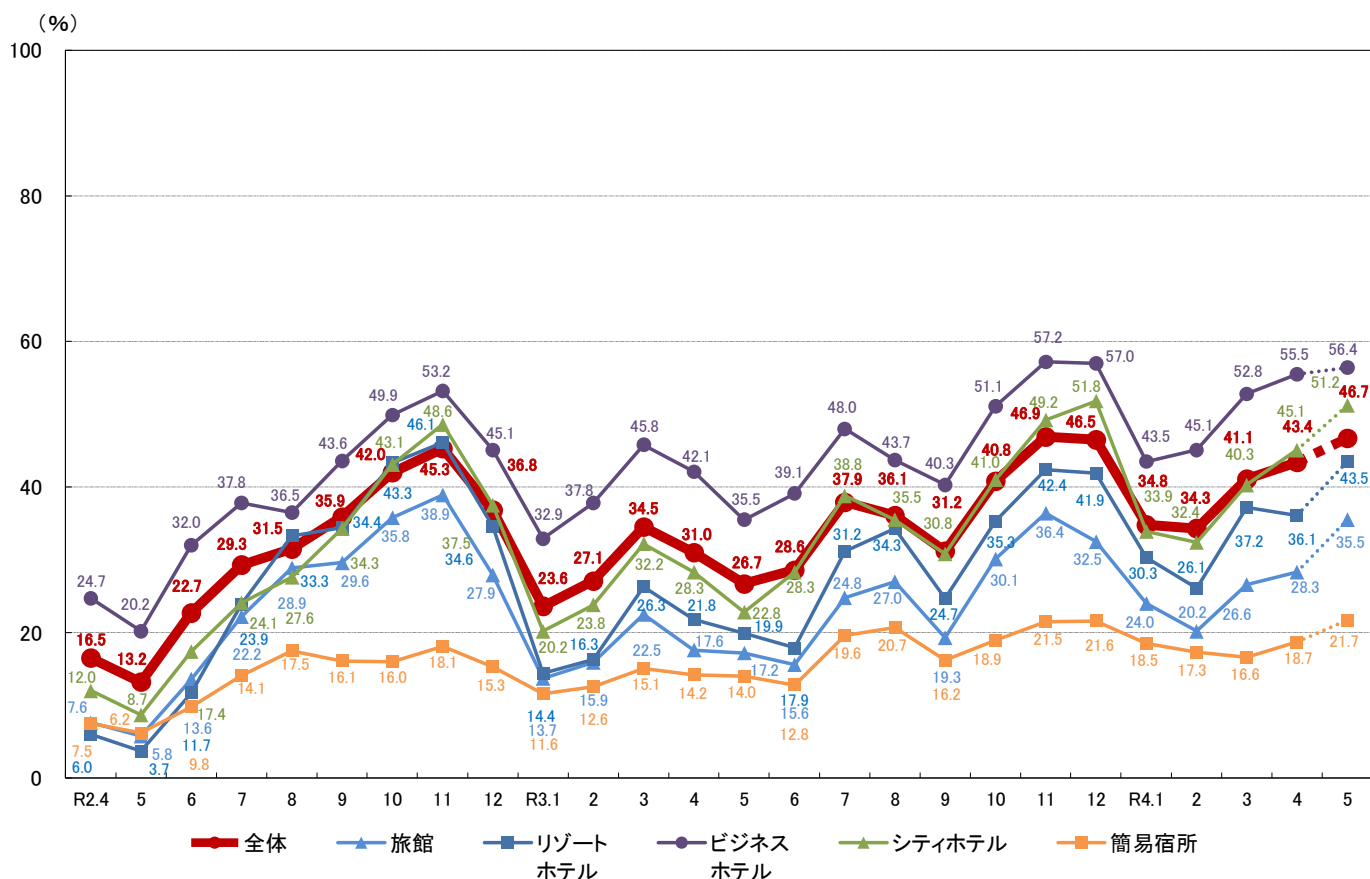
## 2. 客室稼働率

○令和4年4月の客室稼働率は全体で43.4%であった。また、令和4年5月は全体で46.7%であった。

	全体	旅館	リゾート ホテル	ビジネス ホテル	シティ ホテル	簡易宿所
R4.4	43.4	28.3	36.1	55.5	45.1	18.7
(2019年同月差)	-21.6	-11.4	-21.7	-23.7	-37.9	-16.3
(前年同月差)	+12.4	+10.7	+14.3	+13.4	+16.8	+4.5
R4.5	46.7	35.5	43.5	56.4	51.2	21.7
(2019年同月差)	-16.5	-6.0	-16.1	-19.4	-28.7	-11.8
(前年同月差)	+20.0	+18.3	+23.6	+20.9	+28.4	+7.7

※令和4年5月の数値は第1次速報値であり、令和4年7月29日公表予定の第2次速報値で変更となる可能性がある。

### ー施設タイプ別客室稼働率の推移ー



一都道府県別宿泊施設タイプ別客室稼働率(令和4年4月(第2次速報))一

(左:%、右:宿泊施設タイプ別の都道府県順位)

	全体				旅館	リゾート ホテル	ビジネス ホテル	シティ ホテル	簡易宿所					
	2019年 同月差	前年 同月差												
全国	43.4	-	-21.6	+12.4	28.3	-	36.1	-	55.5	-	45.1	-	18.7	-
北海道	37.3	37	-15.8	+9.6	27.6	26	17.3	46	51.4	37	41.6	40	9.6	38
青森県	48.1	12	-7.0	+10.7	24.9	34	21.2	44	63.6	5	51.1	25	13.8	28
岩手県	45.3	22	-10.7	+7.8	25.6	31	27.7	37	59.1	18	63.0	8	13.9	27
宮城県	53.4	2	-6.5	+22.2	33.8	12	28.7	34	65.3	3	56.2	15	37.9	2
秋田県	39.3	34	-12.5	+3.5	28.4	24	37.4	22	56.5	27	53.3	19	5.3	47
山形県	38.8	35	-11.9	+11.1	24.2	36	27.5	38	55.8	29	51.3	23	15.4	23
福島県	41.3	29	-12.3	+4.2	28.0	25	38.5	19	55.6	30	60.4	10	14.4	26
茨城県	49.1	10	-14.3	+8.5	22.8	39	38.3	21	56.8	26	56.1	16	13.5	31
栃木県	47.3	14	-4.2	+13.8	33.2	15	46.2	9	62.9	9	51.5	22	9.1	41
群馬県	45.5	21	-7.2	+12.9	38.1	3	25.8	41	64.3	4	44.2	35	15.9	22
埼玉県	53.2	4	-21.1	+9.9	20.4	42	50.5	4	56.9	25	73.5	1	32.8	4
千葉県	52.3	5	-21.8	+19.0	29.0	23	59.7	2	61.0	13	57.5	12	14.8	25
東京都	51.6	7	-33.7	+18.4	38.1	3	29.3	32	59.4	16	42.6	36	46.8	1
神奈川県	49.8	9	-23.1	+10.1	37.3	6	48.7	6	71.1	1	49.9	29	23.2	8
新潟県	35.8	43	-6.0	+6.9	25.6	31	15.5	47	54.4	33	48.5	32	12.6	34
富山県	47.8	13	-11.3	+14.8	33.9	11	26.8	39	56.2	28	63.9	7	13.6	29
石川県	38.3	36	-27.2	+8.6	26.6	30	41.7	14	45.7	45	48.7	30	16.6	21
福井県	36.0	41	-13.9	+4.7	23.6	37	44.7	11	58.7	20	41.0	41	10.3	36
山梨県	33.5	46	-20.1	+11.2	21.3	40	47.6	8	52.4	35	48.7	30	12.3	35
長野県	27.4	47	-10.0	+8.7	19.0	45	19.8	45	61.1	12	50.0	28	6.2	45
岐阜県	36.3	39	-26.0	+6.2	26.9	29	26.2	40	55.2	31	33.7	46	6.6	44
静岡県	43.1	26	-17.1	+9.6	36.3	7	32.2	29	59.7	14	50.8	26	18.3	19
愛知県	46.3	16	-28.6	+8.6	20.2	43	22.5	43	57.6	22	35.6	43	22.3	10
三重県	47.0	15	-10.2	+14.7	31.9	17	38.6	18	59.0	19	70.0	3	21.6	12
滋賀県	43.4	24	-19.3	+10.7	27.0	28	40.6	16	57.5	24	26.1	47	22.9	9
京都府	35.9	42	-41.8	+16.4	21.2	41	35.3	26	48.5	40	34.1	45	15.2	24
大阪府	41.3	29	-44.6	+19.8	8.0	47	36.0	25	43.1	46	41.8	39	34.6	3
兵庫県	45.6	20	-13.6	+15.9	30.3	19	49.4	5	57.6	22	58.9	11	10.0	37
奈良県	34.9	45	-19.1	+9.6	24.3	35	64.9	1	31.6	47	52.8	20	28.4	5
和歌山県	36.4	38	-11.0	+8.5	23.3	38	34.5	27	61.6	11	67.9	6	18.9	16
鳥取県	35.4	44	-15.4	-4.0	27.4	27	23.8	42	46.8	42	68.8	5	6.0	46
島根県	53.3	3	-3.1	+3.8	39.1	2	37.2	23	68.9	2	54.1	18	9.6	38
岡山県	49.9	8	-16.0	+13.0	25.4	33	38.5	19	63.1	8	41.9	38	19.6	15
広島県	51.7	6	-24.9	+14.8	33.7	13	45.5	10	59.2	17	51.7	21	18.7	17
山口県	55.6	1	-4.0	+10.0	32.7	16	37.0	24	63.2	7	60.9	9	17.8	20
徳島県	48.3	11	-7.3	+9.5	30.3	19	48.3	7	63.4	6	51.3	23	24.5	7
香川県	41.6	28	-18.6	+8.7	44.0	1	42.9	13	49.0	39	42.5	37	13.1	33
愛媛県	41.3	29	-17.0	+10.5	34.1	10	57.3	3	49.5	38	47.7	33	7.7	42
高知県	45.7	19	-9.2	+12.9	30.3	19	34.5	27	62.4	10	57.5	12	13.2	32
福岡県	41.3	29	-33.5	+7.2	18.1	46	28.1	36	46.7	43	54.6	17	13.6	29
佐賀県	46.2	17	-15.7	+12.7	37.6	5	31.3	30	53.2	34	68.9	4	26.0	6
長崎県	45.9	18	-10.2	+11.4	31.3	18	43.1	12	59.6	15	57.2	14	9.5	40
熊本県	45.1	23	-18.1	+6.4	33.4	14	28.7	34	58.1	21	46.7	34	22.3	10
大分県	41.7	27	-15.4	+10.8	35.2	9	41.0	15	48.2	41	73.3	2	18.5	18
宮崎県	43.2	25	-9.4	+2.4	35.6	8	29.1	33	54.6	32	50.8	26	7.0	43
鹿児島県	39.7	33	-16.5	+7.8	29.5	22	30.7	31	51.7	36	39.0	42	19.9	14
沖縄県	36.1	40	-28.6	+11.8	19.5	44	40.1	17	46.6	44	34.8	44	21.6	12

※宿泊施設タイプ別に見たとき、客室稼働率が最も大きかった都道府県を朱書きにしている。

- 注1) 令和4年4月(第2次速報)は、令和4年4月分の宿泊旅行統計調査について、令和4年6月15日までに回収された有効な調査票(有効回収率:52.2%)を基に推計を行ったものである。したがって、当資料の数値は、令和4年5月31日公表の「宿泊旅行統計調査(令和4年4月・第1次速報)」と異なる。
- 注2) 令和4年5月(第1次速報)は、令和4年5月分の宿泊旅行統計調査について、令和4年6月15日までに回収された有効な調査票(有効回収率:41.8%)を基に推計を行ったものである。したがって、当資料の数値は、令和4年7月29日公表予定の「宿泊旅行統計調査(令和4年5月・第2次速報)」で変更となる可能性がある。
- 注3) 2019年同月差および前年同月差は、確定値との差分である。(2019年同月比及び前年同月比ではない。)
- 注4) 本資料においては、平成19年~令和3年の数値は確定値、令和4年1月~令和4年4月の数値は第2次速報値、令和4年5月の数値は第1次速報値を使用している。

※参考: 令和4年4月・第1次速報公表時の有効回収率:37.4%

問い合わせ先  
 観光庁観光戦略課観光統計調査室 小野、迫下  
 TEL 03-5253-8111(内線 27-214、27-217)  
 03-5253-8325(直通)  
 FAX 03-5253-1691

## ～調査結果概要～

○令和4年4月の延べ宿泊者数は、3,363万人泊(前年同月比+50.7%)で、うち外国人延べ宿泊者数は53万人泊(前年同月比+132.6%)。延べ宿泊者全体に占める外国人宿泊者の割合は1.6%。

### 1. 都道府県別延べ宿泊者数

都道府県別延べ宿泊者数(令和4年4月(第2次速報))と2019年同月比及び前年同月比

(単位:人泊)

施設所在地	延べ宿泊者数	2019年同月比	前年同月比
全国	33,633,270	-33.7%	+50.7%
北海道	1,822,080	-24.6%	+49.1%
青森県	308,860	-16.9%	+26.7%
岩手県	373,460	-23.8%	+26.5%
宮城県	697,590	-22.5%	+82.0%
秋田県	202,910	-30.2%	+18.1%
山形県	284,910	-36.0%	+48.6%
福島県	770,150	-28.3%	+26.9%
茨城県	430,690	-21.1%	+27.6%
栃木県	714,950	-4.2%	+51.8%
群馬県	525,710	-23.0%	+35.0%
埼玉県	381,880	-20.6%	+37.8%
千葉県	1,621,050	-35.8%	+56.9%
東京都	4,496,690	-36.2%	+57.7%
神奈川県	1,755,610	-13.9%	+64.4%
新潟県	612,000	-24.0%	+47.4%
富山県	271,520	-22.2%	+53.1%
石川県	468,280	-39.6%	+45.7%
福井県	194,330	-39.6%	+33.1%
山梨県	515,140	-39.6%	+78.4%
長野県	872,090	-35.0%	+47.2%
岐阜県	404,020	-36.9%	+49.0%
静岡県	1,377,150	-29.5%	+32.9%
愛知県	1,204,520	-29.4%	+41.0%
三重県	542,700	-27.6%	+53.9%
滋賀県	261,250	-44.8%	+40.2%
京都府	1,507,400	-50.9%	+108.8%
大阪府	2,091,800	-49.3%	+84.3%
兵庫県	932,750	-23.8%	+66.1%
奈良県	175,820	-35.1%	+64.4%
和歌山県	288,580	-38.3%	+32.2%
鳥取県	140,800	-40.1%	-16.0%
島根県	237,450	-19.6%	+12.4%
岡山県	395,110	-25.2%	+49.8%
広島県	705,280	-35.1%	+62.4%
山口県	338,880	-2.2%	+38.9%
徳島県	139,780	-38.6%	+11.5%
香川県	219,660	-42.1%	+44.2%
愛媛県	281,340	-26.1%	+67.6%
高知県	205,570	-24.6%	+49.1%
福岡県	1,078,460	-37.5%	+42.5%
佐賀県	183,130	-28.8%	+69.7%
長崎県	529,840	-14.7%	+45.5%
熊本県	478,890	-27.6%	+18.2%
大分県	474,780	-30.6%	+47.7%
宮崎県	249,160	-25.7%	+3.6%
鹿児島県	474,550	-32.6%	+35.9%
沖縄県	1,394,710	-49.9%	+47.2%

※ 2019年同月比及び前年同月比は、確定値との比較である。

## 2. 日本人延べ宿泊者数

### 都道府県別日本人延べ宿泊者数

○日本人延べ宿泊者数は、3,310万人泊であった。

### 都道府県別日本人延べ宿泊者数(令和4年4月(第2次速報))と2019年同月比及び前年同月比

(単位:人泊)

施設所在地	延べ宿泊者数	2019年同月比	前年同月比
全国	33,101,960	-16.1%	+49.8%
北海道	1,816,810	-6.3%	+49.1%
青森県	307,360	-8.2%	+26.9%
岩手県	372,430	-19.0%	+26.6%
宮城県	693,420	-17.3%	+82.2%
秋田県	202,400	-26.7%	+18.2%
山形県	283,670	-33.6%	+48.5%
福島県	766,070	-26.3%	+26.7%
茨城県	427,460	-17.7%	+27.2%
栃木県	710,380	0.6%	+51.3%
群馬県	523,940	-19.0%	+35.0%
埼玉県	379,270	-16.4%	+37.6%
千葉県	1,544,350	-25.1%	+54.3%
東京都	4,288,050	5.2%	+53.3%
神奈川県	1,729,840	0.0%	+64.5%
新潟県	608,590	-21.3%	+46.9%
富山県	270,080	-8.2%	+52.8%
石川県	466,480	-28.6%	+45.4%
福井県	193,630	-37.6%	+33.2%
山梨県	513,600	-17.8%	+78.4%
長野県	869,680	-26.8%	+47.3%
岐阜県	402,170	-11.6%	+48.9%
静岡県	1,370,590	-20.9%	+32.9%
愛知県	1,189,100	-13.3%	+40.7%
三重県	539,930	-23.9%	+53.6%
滋賀県	259,660	-38.2%	+40.4%
京都府	1,491,550	-8.5%	+108.2%
大阪府	2,046,650	-16.4%	+83.2%
兵庫県	928,270	-15.2%	+66.4%
奈良県	173,060	-15.6%	+62.6%
和歌山県	287,890	-25.1%	+32.4%
鳥取県	140,370	-36.1%	-15.9%
島根県	236,240	-17.4%	+12.3%
岡山県	389,290	-17.9%	+48.2%
広島県	698,160	-23.0%	+62.1%
山口県	334,870	0.0%	+37.9%
徳島県	139,040	-35.1%	+11.2%
香川県	218,720	-30.9%	+44.3%
愛媛県	280,430	-21.6%	+68.8%
高知県	205,460	-22.4%	+49.5%
福岡県	1,063,290	-19.4%	+41.5%
佐賀県	182,450	-18.0%	+70.8%
長崎県	523,790	-2.0%	+51.6%
熊本県	476,350	-16.9%	+18.2%
大分県	470,270	-17.2%	+47.0%
宮崎県	248,560	-19.5%	+3.6%
鹿児島県	473,510	-24.6%	+35.9%
沖縄県	1,364,810	-35.1%	+46.4%

※ 2019年同月比及び前年同月比は、確定値との比較である。

### 3. 外国人延べ宿泊者数

#### (1)都道府県別外国人延べ宿泊者数

○外国人延べ宿泊者数は、53万人泊であった。

#### 都道府県別外国人延べ宿泊者数(令和4年4月(第2次速報))と2019年同月比及び前年同月比

(単位:人泊)

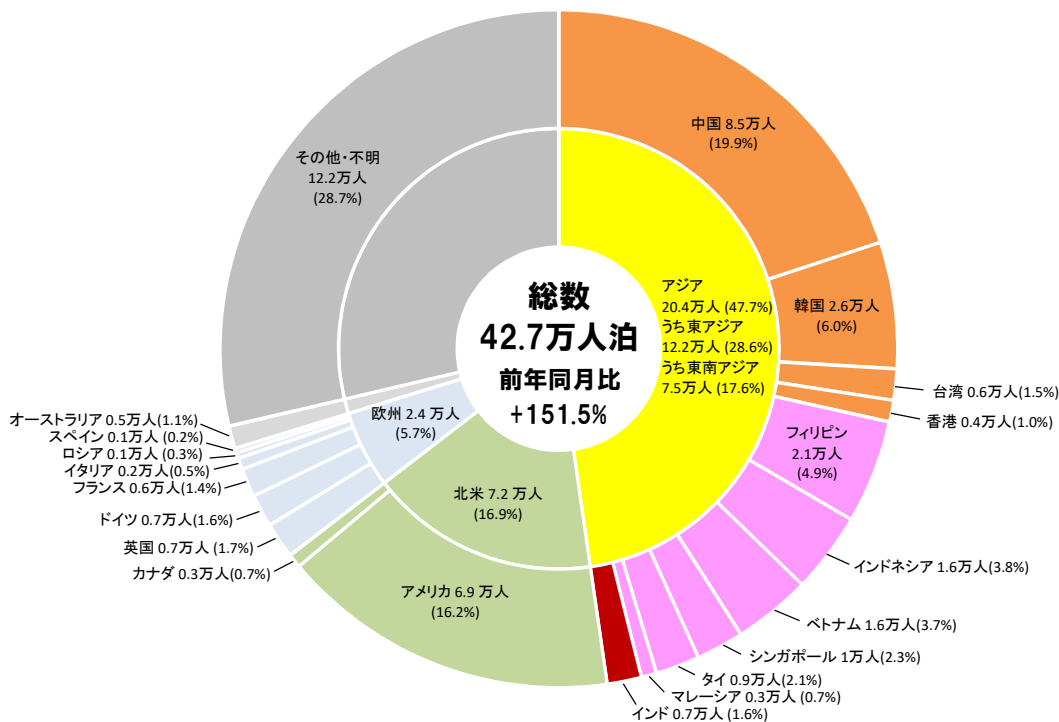
施設所在地	延べ宿泊者数	2019年同月比	前年同月比
全国	531,310	-95.3%	+132.6%
北海道	5,270	-98.9%	+81.7%
青森県	1,500	-96.0%	-10.7%
岩手県	1,030	-96.6%	+6.2%
宮城県	4,170	-93.2%	+56.8%
秋田県	510	-96.5%	+4.1%
山形県	1,240	-93.1%	+85.1%
福島県	4,080	-88.0%	+75.9%
茨城県	3,230	-87.7%	+105.7%
栃木県	4,570	-88.4%	+170.4%
群馬県	1,770	-95.0%	+59.5%
埼玉県	2,610	-90.5%	+81.3%
千葉県	76,700	-83.5%	+139.6%
東京都	208,640	-93.0%	+283.0%
神奈川県	25,770	-91.7%	+56.2%
新潟県	3,410	-89.5%	+262.8%
富山県	1,440	-97.4%	+140.0%
石川県	1,800	-98.5%	+200.0%
福井県	700	-93.8%	+18.6%
山梨県	1,540	-99.3%	+63.8%
長野県	2,410	-98.4%	+24.2%
岐阜県	1,850	-99.0%	+69.7%
静岡県	6,560	-97.0%	+32.5%
愛知県	15,420	-95.4%	+76.2%
三重県	2,770	-93.1%	+177.0%
滋賀県	1,590	-97.0%	+18.7%
京都府	15,850	-98.9%	+184.1%
大阪府	45,150	-97.3%	+147.3%
兵庫県	4,480	-96.5%	+20.1%
奈良県	2,760	-95.8%	+420.8%
和歌山県	690	-99.2%	-13.8%
鳥取県	430	-97.2%	-38.6%
島根県	1,210	-86.7%	+36.0%
岡山県	5,820	-89.3%	+410.5%
広島県	7,120	-96.1%	+105.8%
山口県	4,010	-64.8%	+254.9%
徳島県	740	-94.4%	+117.6%
香川県	940	-98.5%	+27.0%
愛媛県	910	-96.0%	-48.6%
高知県	110	-98.6%	-73.8%
福岡県	15,170	-96.3%	+171.4%
佐賀県	680	-98.0%	-37.6%
長崎県	6,050	-93.0%	-67.6%
熊本県	2,540	-97.1%	+18.1%
大分県	4,510	-96.1%	+162.2%
宮崎県	600	-97.7%	+27.7%
鹿児島県	1,040	-98.6%	+13.0%
沖縄県	29,900	-95.6%	+97.0%

※ 2019年同月比及び前年同月比は、確定値との比較である。

## (2) 国籍(出身地)別外国人延べ宿泊者数

- 令和4年4月の国籍(出身地)別外国人延べ宿泊者数は、第1位が中国、第2位がアメリカ、第3位が韓国、第4位がフィリピン、第5位がインドネシアで、上位5カ国・地域で全体の50.9%を占める。
- 2019年同月比では9割以上減少している国が多い。前年同月比は中国(+428.1%)、シンガポール(+418.1%)、韓国(+411.9%)においては大きく増加している。

国籍(出身地)別外国人延べ宿泊者数(令和4年4月(第2次速報))



順位	国籍(出身地)	合計		2019年同月比	前年同月比
		(人泊)	シェア		
第1位	中国	85,030	19.9%	-96.3%	+428.1%
第2位	アメリカ	69,140	16.2%	-91.6%	+59.1%
第3位	韓国	25,750	6.0%	-97.4%	+411.9%
第4位	フィリピン	21,110	4.9%	-84.4%	+42.2%
第5位	インドネシア	16,400	3.8%	-86.5%	+155.5%
第6位	ベトナム	15,840	3.7%	-84.5%	+98.7%
第7位	シンガポール	9,740	2.3%	-95.0%	+418.1%
第8位	タイ	8,940	2.1%	-98.2%	+241.2%
第9位	英国	7,300	1.7%	-97.0%	+89.1%
第10位	インド	7,010	1.6%	-91.7%	+210.2%
第11位	ドイツ	6,680	1.6%	-95.8%	+151.1%
第12位	台湾	6,360	1.5%	-99.5%	+143.7%
第13位	フランス	5,830	1.4%	-97.5%	+133.2%
第14位	オーストラリア	4,600	1.1%	-98.8%	+130.0%
第15位	香港	4,410	1.0%	-99.3%	+241.9%
第16位	マレーシア	3,150	0.7%	-97.7%	+162.5%
第17位	カナダ	2,840	0.7%	-97.9%	+42.0%
第18位	イタリア	2,340	0.5%	-98.4%	+207.9%
第19位	ロシア	1,100	0.3%	-98.0%	-43.0%
第20位	スペイン	1,000	0.2%	-99.0%	+156.4%
	その他	80,560	18.9%	-92.6%	+88.3%
	合計	426,980	100.0%	-95.7%	+151.5%

- ※ 合計は国籍(出身地)不詳を含む。
- ※ 従業者数10人以上の施設に対する調査から作成。
- ※ 国籍(出身地)別外国人延べ宿泊者数の調査において、以下のとおり調査対象国を追加している。
  - ・平成25年第1四半期調査よりインドネシア
  - ・平成25年第2四半期調査よりベトナム、フィリピン
  - ・平成27年4月分調査よりイタリア、スペイン
- ※ 2019年同月比及び前年同月比は、確定値との比較である。

# <参考>延べ宿泊者数・客室稼働率推移表

## ○延べ宿泊者数推移表

(単位:人泊、%)

	延べ宿泊者数		うち日本人延べ宿泊者数		うち外国人延べ宿泊者数				
		前年比		前年比		前年比			
平成19年	309,381,780	—	286,727,440	—	22,654,340	—			
平成20年	309,698,710	+0.1%	287,450,410	+0.3%	22,248,300	-1.8%			
平成21年	301,303,940	-2.7%	283,006,170	-1.5%	18,297,770	-17.8%			
平成22年	413,048,930	+15.8%	385,539,960	+14.1%	27,508,970	+42.2%			
平成23年	417,234,450	-2.7%	398,818,760	-0.1%	18,415,690	-34.6%			
平成24年	439,495,120	+5.3%	413,180,780	+3.6%	26,314,340	+42.9%			
平成25年	465,893,370	+6.0%	432,397,640	+4.7%	33,495,730	+27.3%			
平成26年	473,501,950	+1.6%	428,677,350	-0.9%	44,824,600	+33.8%			
平成27年	504,078,370	+6.5%	438,463,770	+2.3%	65,614,600	+46.4%			
平成28年	492,485,160	-2.3%	423,096,220	-3.5%	69,388,940	+5.8%			
平成29年	509,596,860	+3.5%	429,906,270	+1.6%	79,690,590	+14.8%			
平成30年	538,001,500	+5.6%	443,726,260	+3.2%	94,275,240	+18.3%			
平成31年・令和元年	595,921,480	+10.8%	480,265,130	+8.2%	115,656,350	+22.7%			
令和2年	331,654,060	-44.3%	311,308,880	-35.2%	20,345,180	-82.4%			
令和3年	317,773,850	-4.2%	313,456,710	+0.7%	4,317,140	-78.8%			
		2019年同月比	前年同月比	2019年同月比	前年同月比	2019年同月比	前年同月比		
平成31年	1月 42,684,710	—	+12.4%	33,475,930	—	+7.4%	9,208,780	—	+35.6%
	2月 43,539,370	—	+11.9%	34,263,100	—	+8.6%	9,276,270	—	+26.4%
	3月 51,147,600	—	+12.1%	41,632,530	—	+8.7%	9,515,070	—	+29.6%
	4月 50,718,730	—	+19.3%	39,434,250	—	+17.3%	11,284,480	—	+27.1%
令和元年	5月 51,402,690	—	+15.7%	41,675,120	—	+13.8%	9,727,570	—	+24.6%
	6月 45,810,390	—	+10.6%	36,223,400	—	+7.8%	9,586,990	—	+22.6%
	7月 51,780,530	—	+9.8%	40,979,120	—	+7.8%	10,801,410	—	+18.5%
	8月 63,234,040	—	+5.9%	53,747,580	—	+4.9%	9,486,460	—	+12.2%
	9月 48,761,240	—	+9.7%	40,500,840	—	+7.6%	8,260,400	—	+21.4%
	10月 50,052,850	—	+7.4%	39,790,830	—	+3.8%	10,262,020	—	+24.5%
	11月 49,659,370	—	+9.7%	40,595,300	—	+7.8%	9,064,070	—	+19.1%
	12月 47,129,960	—	+7.2%	37,947,140	—	+5.7%	9,182,820	—	+13.8%
令和2年	1月 46,961,910	—	+10.0%	36,024,590	—	+7.6%	10,937,320	—	+18.8%
	2月 40,816,470	—	-6.3%	35,346,030	—	+3.2%	5,470,440	—	-41.0%
	3月 25,851,730	—	-49.5%	24,564,870	—	-41.0%	1,286,860	—	-86.5%
	4月 10,807,930	—	-78.7%	10,560,250	—	-73.2%	247,680	—	-97.8%
	5月 8,926,180	—	-82.6%	8,756,230	—	-79.0%	169,950	—	-98.3%
	6月 15,779,670	—	-65.6%	15,579,220	—	-57.0%	200,450	—	-97.9%
	7月 23,387,620	—	-54.8%	23,155,080	—	-43.5%	232,540	—	-97.8%
	8月 28,603,720	—	-54.8%	28,352,460	—	-47.2%	251,260	—	-97.4%
	9月 28,547,880	—	-41.5%	28,322,140	—	-30.1%	225,740	—	-97.3%
	10月 34,769,160	—	-30.5%	34,467,230	—	-13.4%	301,930	—	-97.1%
	11月 37,154,530	—	-25.2%	36,683,710	—	-9.6%	470,820	—	-94.8%
	12月 30,047,270	—	-36.2%	29,497,070	—	-22.3%	550,200	—	-94.0%
令和3年	1月 17,397,720	-59.2%	-63.0%	16,935,430	-49.4%	-53.0%	462,290	-95.0%	-95.8%
	2月 17,824,850	-59.1%	-56.3%	17,616,160	-48.6%	-50.2%	208,690	-97.8%	-96.2%
	3月 27,143,980	-46.9%	+5.0%	26,876,210	-35.4%	+9.4%	267,770	-97.2%	-79.2%
	4月 22,324,460	-56.0%	+106.6%	22,095,990	-44.0%	+109.2%	228,470	-98.0%	-7.8%
	5月 20,725,720	-59.7%	+132.2%	20,486,750	-50.8%	+134.0%	238,970	-97.5%	+40.6%
	6月 19,903,350	-56.6%	+26.1%	19,657,920	-45.7%	+26.2%	245,430	-97.4%	+22.4%
	7月 30,198,750	-41.7%	+29.1%	29,414,030	-28.2%	+27.0%	784,720	-92.7%	+237.5%
	8月 31,291,820	-50.5%	+9.4%	30,679,120	-42.9%	+8.2%	612,700	-93.5%	+143.9%
	9月 22,764,400	-53.3%	-20.3%	22,472,040	-44.5%	-20.7%	292,360	-96.5%	+29.5%
	10月 32,072,260	-35.9%	-7.8%	31,760,630	-20.2%	-7.9%	311,630	-97.0%	+3.2%
	11月 36,940,520	-25.6%	-0.6%	36,606,460	-9.8%	-0.2%	334,060	-96.3%	-29.0%
	12月 39,186,030	-16.9%	+30.4%	38,855,960	+2.4%	+31.7%	330,070	-96.4%	-40.0%
令和4年	1月 28,435,800	-33.4%	+63.4%	28,216,020	-15.7%	+66.6%	219,780	-97.6%	-52.5%
	2月 23,276,980	-46.5%	+30.6%	23,071,590	-32.7%	+31.0%	205,390	-97.8%	-1.6%
	3月 33,455,760	-34.6%	+23.3%	33,125,200	-20.4%	+23.3%	330,560	-96.5%	+23.4%
	4月 33,633,270	-33.7%	+50.7%	33,101,960	-16.1%	+49.8%	531,310	-95.3%	+132.6%
	5月 37,787,330	-26.5%	+82.3%	37,086,340	-11.0%	+81.0%	700,990	-92.8%	+193.3%
	6月								
	7月								
	8月								
	9月								
	10月								
	11月								
	12月								

※ 平成22年第2四半期（4月～6月調査）より、従業者数10人未満の宿泊施設を調査対象に加える拡充をしている。

この点を踏まえ、平成20年～平成23年における前年比は、従業者数10人以上の宿泊施設の実績をもとに算出している。

※ 1) 平成19年～令和3年の数値は確定値、2) 令和4年1月～令和4年4月の数値は第2次速報値、3) 令和4年5月の数値は第1次速報値である。



# ○宿泊施設タイプ別客室稼働率推移表

(単位:%)

		全体	旅館	リゾート ホテル	ビジネス ホテル	シティホテル	簡易宿所	
平成19年	1)						—	
平成20年							—	
平成21年		59.7	49.4	53.3	67.2	71.1	—	
平成22年		64.0	52.9	52.6	68.3	75.7	—	
平成23年		51.8	34.7	46.8	62.3	67.1	—	
平成24年		54.8	35.5	48.0	67.3	72.5	—	
平成25年		55.2	33.4	52.3	69.5	75.7	—	
平成26年		57.4	35.2	54.0	72.1	77.3	—	
平成27年		60.3	37.0	56.0	74.2	79.2	27.1	
平成28年		59.7	37.1	56.9	74.4	78.7	25.0	
平成29年		60.5	37.5	57.5	75.3	79.5	28.0	
平成30年		61.2	38.8	58.3	75.5	80.2	30.2	
平成31年・令和元年		62.7	39.6	58.5	75.8	79.5	33.4	
令和2年	34.3	25.0	30.0	42.8	34.1	15.5		
令和3年	34.3	22.8	27.3	44.3	33.6	16.6		
平成31年	1)	1月	54.0	33.9	51.6	66.3	69.1	25.5
		2月	61.9	38.5	58.3	75.9	79.0	29.9
		3月	63.4	39.8	60.7	77.2	81.0	31.3
		4月	65.0	39.7	57.8	79.2	83.0	35.0
令和元年		5月	63.2	41.5	59.6	75.8	79.9	33.5
		6月	60.6	36.7	55.4	74.3	79.9	29.2
		7月	63.3	38.5	59.6	76.1	80.6	37.0
		8月	69.4	50.4	70.9	79.6	83.0	45.0
		9月	63.4	39.4	59.8	76.3	79.3	36.7
		10月	63.6	39.5	57.8	77.3	80.6	32.7
		11月	65.6	41.9	57.5	79.9	82.5	34.3
		12月	58.7	35.0	52.6	71.6	76.0	30.4
令和2年	1月	54.1	34.2	51.3	65.6	67.4	24.5	
	2月	52.5	34.5	48.7	64.7	59.3	24.2	
	3月	32.1	21.9	24.1	41.9	29.2	16.5	
	4月	16.5	7.6	6.0	24.7	12.0	7.5	
	5月	13.2	5.8	3.7	20.2	8.7	6.2	
	6月	22.7	13.6	11.7	32.0	17.4	9.8	
	7月	29.3	22.2	23.9	37.8	24.1	14.1	
	8月	31.5	28.9	33.3	36.5	27.6	17.5	
	9月	35.9	29.6	34.4	43.6	34.3	16.1	
	10月	42.0	35.8	43.3	49.9	43.1	16.0	
	11月	45.3	38.9	46.1	53.2	48.6	18.1	
	12月	36.8	27.9	34.6	45.1	37.5	15.3	
令和3年	1月	23.6	13.7	14.4	32.9	20.2	11.6	
	2月	27.1	15.9	16.3	37.8	23.8	12.6	
	3月	34.5	22.5	26.3	45.8	32.2	15.1	
	4月	31.0	17.6	21.8	42.1	28.3	14.2	
	5月	26.7	17.2	19.9	35.5	22.8	14.0	
	6月	28.6	15.6	17.9	39.1	28.3	12.8	
	7月	37.9	24.8	31.2	48.0	38.8	19.6	
	8月	36.1	27.0	34.3	43.7	35.5	20.7	
	9月	31.2	19.3	24.7	40.3	30.8	16.2	
	10月	40.8	30.1	35.3	51.1	41.0	18.9	
	11月	46.9	36.4	42.4	57.2	49.2	21.5	
	12月	46.5	32.5	41.9	57.0	51.8	21.6	
令和4年	1)	1月	34.8	24.0	30.3	43.5	33.9	18.5
	2)	2月	34.3	20.2	26.1	45.1	32.4	17.3
	3)	3月	41.1	26.6	37.2	52.8	40.3	16.6
		4月	43.4	28.3	36.1	55.5	45.1	18.7
		5月	46.7	35.5	43.5	56.4	51.2	21.7
		6月						
		7月						
		8月						
		9月						
		10月						
		11月						
		12月						

※ 平成22年第2四半期（4月～6月調査）より、従業者数10人未満の宿泊施設を調査対象に加える拡充をしている。

※ 1) 平成19年～令和3年の数値は確定値、2) 令和4年1月～令和4年4月の数値は第2次速報値、

3) 令和4年5月の数値は第1次速報値である。

## 宿泊旅行統計調査の概要

1. 調査対象期間	毎月(1ヶ月間)
2. 調査施設	全国のホテル、旅館、簡易宿所、会社・団体の宿泊所などの 全宿泊施設 : 62,989施設
	調査施設数 :
	・令和4年4月(第2次速報) 22,082施設
	従業者数10名以上 13,095施設
	従業者数10名未満 8,987施設
	・令和4年5月(第1次速報) 21,915施設
	従業者数10名以上 13,030施設
	従業者数10名未満 8,885施設
	有効回収率:
	・令和4年4月(第2次速報) 52.2%(全体)
	従業者数10名以上 60.3%
	従業者数10名未満 40.3%
	・令和4年5月(第1次速報) 41.8%(全体)
	従業者数10名以上 47.3%
	従業者数10名未満 33.8%

## 宿泊旅行統計調査の活用における留意点

- 当資料の数値は速報値であるため、確定値において数値が変更します。
- 平成22年第2四半期(4～6月調査)から、従業者数10人未満の施設も調査対象となり、その際に母集団数に差異が生じております。調査結果をご活用の際は以下の点にご留意下さい。

### 調査対象拡充の概要

#### 1. 平成22年第1四半期以前の調査

##### (1) 調査対象施設

平成16年度事業所・企業データベース(総務省)を基に、国土交通省観光庁で補正を加えた名簿から抽出した、全国の従業者数10人以上のホテル、旅館、簡易宿所の宿泊施設

##### (2) 集計結果

全国の従業者数10人以上の宿泊施設における延べ宿泊者数等の推計値

#### 2. 平成22年第2四半期以降の調査 ※下線部は主な追加・変更点

##### (1) 調査対象施設

統計法第27条に規定する事業所母集団データベース(総務省)を基に、国土交通省観光庁で補正を加えた名簿から抽出した、全国のホテル、旅館、簡易宿所、会社・団体の宿泊所などの宿泊施設

調査施設については、従業者数に応じて以下のとおり

- 従業者数10人以上の事業所 : 全数(悉皆)調査
- 従業者数5人～9人の事業所 : 1/3を無作為に抽出してサンプル調査
- 従業者数0人～4人の事業所 : 1/9を無作為に抽出してサンプル調査

##### (2) 集計結果

全国のすべての宿泊施設における延べ宿泊者数等の推計値

### ● 宿泊旅行統計調査の詳細データについて

<宿泊旅行統計調査>の詳細データについては、下記ホームページに掲載しています。

国土交通省観光庁ホームページ  
<https://www.mlit.go.jp/kankocho/>



(宿泊旅行統計調査ホームページ)