



観光統計

宿泊旅行統計調査

2023年11月30日
観光庁

(2023年9月・第2次速報、2023年10月・第1次速報)

1. 延べ宿泊者数

- 2023年9月の延べ宿泊者数(全体)は、**5,032万人泊**、**2019年同月比+3.2%(前年同月比+27.9%)**であった。
また、2023年10月は、**5,314万人泊**、**2019年同月比+6.2%(前年同月比+20.6%)**であった。
- 日本人延べ宿泊者数は、9月は、**4,050万人泊**、**2019年同月比0.0%(前年同月比+5.1%)**であった。
また、10月は、**4,133万人泊**、**2019年同月比+3.9%(前年同月比-1.5%)**であった。
- 外国人延べ宿泊者数は、9月は、**982万人泊**、**2019年同月比+18.9%(前年同月比+1089.1%)**であった。
また、10月は、**1,180万人泊**、**2019年同月比+15.0%(前年同月比+463.7%)**であった。

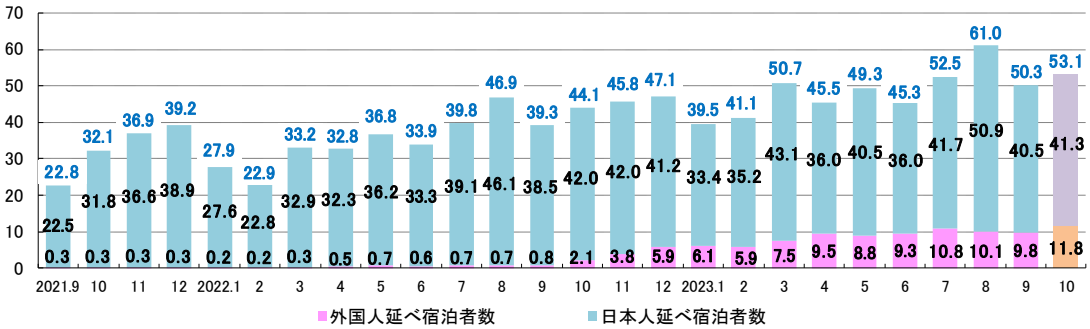
(万人泊)

| | 全体 | 日本人 | 外国人 |
|------------|--------|-------|----------|
| 2023.9 | 5,032 | 4,050 | 982 |
| (2019年同月比) | +3.2% | 0.0% | +18.9% |
| (前年同月比) | +27.9% | +5.1% | +1089.1% |
| 2023.10(※) | 5,314 | 4,133 | 1,180 |
| (2019年同月比) | +6.2% | +3.9% | +15.0% |
| (前年同月比) | +20.6% | -1.5% | +463.7% |

※2023年10月の数値は第1次速報値であり、2023年12月26日公表予定の第2次速報値で変更となる可能性がある。

一延べ宿泊者数の推移

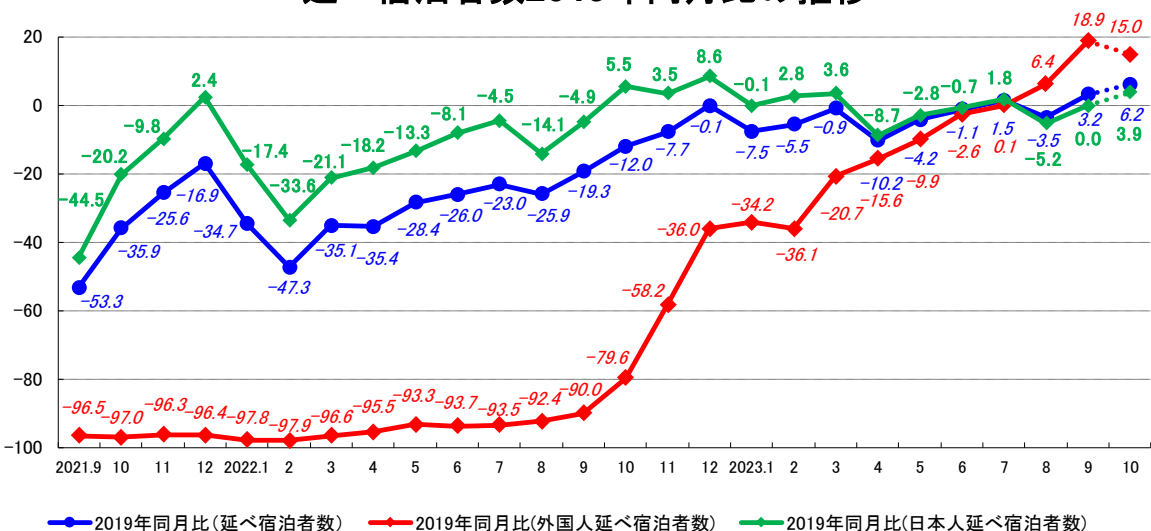
(百万人泊)



※上表の青字の数値は、日本人及び外国人の延べ宿泊者数を合計した全体の数値である。

一延べ宿泊者数2019年同月比の推移

(%)



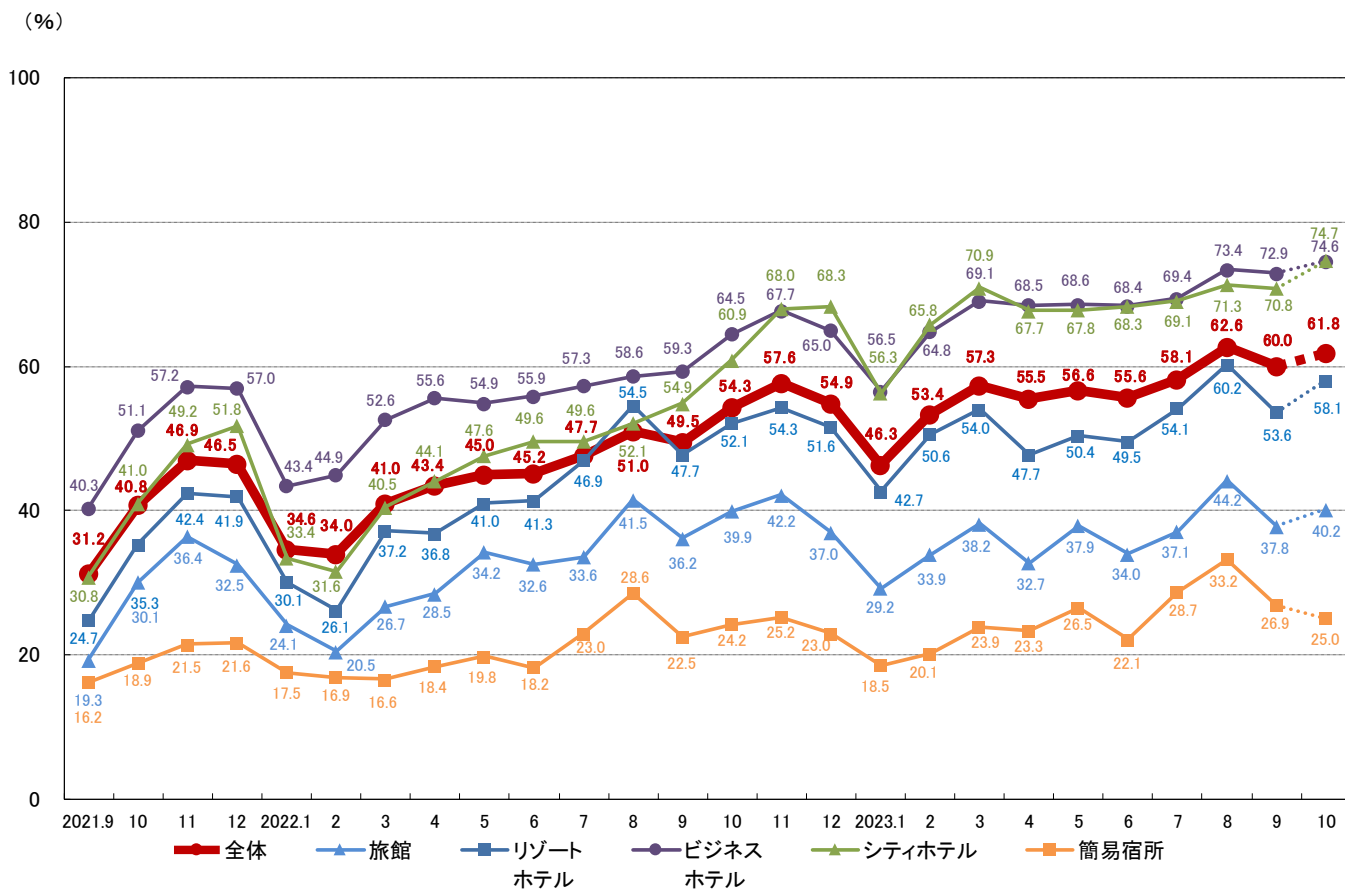
2. 客室稼働率

○2023年9月の客室稼働率は全体で60.0%であった。また、2023年10月は全体で61.8%であった。

| | 全体 | 旅館 | リゾート ホテル | ビジネス ホテル | シティ ホテル | 簡易宿所 |
|------------|-------|------|-------------|-------------|------------|------|
| 2023.9 | 60.0 | 37.8 | 53.6 | 72.9 | 70.8 | 26.9 |
| (2019年同月差) | -3.4 | -1.6 | -6.2 | -3.4 | -8.5 | -9.8 |
| (前年同月差) | +10.5 | +1.6 | +5.9 | +13.6 | +15.9 | +4.4 |
| 2023.10(※) | 61.8 | 40.2 | 58.1 | 74.6 | 74.7 | 25.0 |
| (2019年同月差) | -1.8 | +0.7 | +0.3 | -2.7 | -5.9 | -7.7 |
| (前年同月差) | +7.5 | +0.3 | +6.0 | +10.1 | +13.8 | +0.8 |

※2023年10月の数値は第1次速報値であり、2023年12月26日公表予定の第2次速報値で変更となる可能性がある。

—施設タイプ別客室稼働率の推移—



一都道府県別宿泊施設タイプ別客室稼働率(2023年9月(第2次速報))一

(左: %、右: 宿泊施設タイプ別の都道府県順位)

| | 全体 | | | | 旅館 | | リゾート ホテル | | ビジネス ホテル | | シティ ホテル | | 簡易宿所 | |
|------|--------------|-----------|-------|-------|------|----|-------------|----|-------------|----|------------|----|------|----|
| | 2019年 同月差 | 前年 同月差 | | | | | | | | | | | | |
| 全国 | 60.0 | - | -3.4 | +10.5 | 37.8 | - | 53.6 | - | 72.9 | - | 70.8 | - | 26.9 | - |
| 北海道 | 68.6 | 3 | -3.0 | +9.2 | 56.0 | 1 | 51.8 | 20 | 78.8 | 4 | 76.7 | 3 | 33.8 | 8 |
| 青森県 | 64.4 | 8 | +1.2 | +0.9 | 40.8 | 13 | 45.5 | 32 | 78.7 | 5 | 68.2 | 25 | 39.4 | 5 |
| 岩手県 | 59.0 | 14 | +0.7 | +2.8 | 40.3 | 14 | 40.6 | 38 | 76.4 | 8 | 76.6 | 4 | 20.4 | 28 |
| 宮城県 | 64.0 | 9 | +5.9 | +9.1 | 48.1 | 5 | 52.3 | 19 | 73.9 | 14 | 73.1 | 10 | 41.7 | 3 |
| 秋田県 | 55.8 | 26 | -3.8 | +4.3 | 46.8 | 8 | 56.9 | 11 | 74.8 | 11 | 56.7 | 42 | 19.6 | 29 |
| 山形県 | 50.8 | 34 | -5.2 | -1.2 | 36.1 | 23 | 35.5 | 42 | 70.6 | 26 | 68.8 | 22 | 9.3 | 46 |
| 福島県 | 44.9 | 44 | -8.7 | +2.7 | 31.9 | 33 | 55.8 | 13 | 58.7 | 45 | 59.5 | 39 | 10.3 | 45 |
| 茨城県 | 55.1 | 27 | -8.0 | +10.0 | 24.9 | 46 | 53.0 | 17 | 65.7 | 36 | 57.0 | 41 | 15.4 | 38 |
| 栃木県 | 56.3 | 25 | +1.6 | -3.5 | 50.0 | 2 | 59.7 | 7 | 74.5 | 12 | 56.1 | 43 | 11.9 | 44 |
| 群馬県 | 53.7 | 31 | -0.9 | +9.5 | 45.9 | 9 | 47.2 | 27 | 71.7 | 20 | 66.8 | 30 | 24.9 | 19 |
| 埼玉県 | 60.8 | 11 | -9.5 | +4.8 | 31.2 | 36 | 31.6 | 43 | 69.0 | 30 | 71.8 | 11 | 16.3 | 35 |
| 千葉県 | 60.7 | 12 | -10.5 | +5.9 | 30.7 | 37 | 78.0 | 2 | 65.8 | 35 | 68.8 | 22 | 24.4 | 20 |
| 東京都 | 74.7 | 1 | -4.5 | +22.9 | 32.3 | 31 | 42.9 | 35 | 80.9 | 3 | 73.9 | 7 | 44.5 | 2 |
| 神奈川県 | 58.9 | 15 | -13.4 | +7.5 | 47.7 | 6 | 65.8 | 3 | 77.8 | 7 | 70.1 | 16 | 25.3 | 17 |
| 新潟県 | 47.6 | 41 | +1.3 | +3.2 | 29.3 | 39 | 24.5 | 47 | 70.2 | 28 | 69.3 | 20 | 14.2 | 42 |
| 富山県 | 58.6 | 16 | -0.6 | +8.2 | 35.7 | 25 | 51.1 | 22 | 67.5 | 31 | 79.0 | 1 | 17.2 | 32 |
| 石川県 | 62.2 | 10 | -1.9 | +13.9 | 44.1 | 11 | 50.9 | 23 | 74.3 | 13 | 69.0 | 21 | 24.2 | 21 |
| 福井県 | 50.5 | 35 | -4.1 | +6.9 | 28.9 | 41 | 61.7 | 5 | 81.9 | 2 | 65.8 | 34 | 15.1 | 39 |
| 山梨県 | 43.2 | 45 | -6.7 | -0.1 | 34.5 | 30 | 58.3 | 9 | 66.7 | 33 | 37.6 | 47 | 29.1 | 11 |
| 長野県 | 41.8 | 46 | +0.7 | +2.9 | 28.6 | 42 | 39.5 | 40 | 78.6 | 6 | 71.6 | 12 | 16.1 | 36 |
| 岐阜県 | 49.5 | 40 | -9.5 | +3.6 | 39.8 | 15 | 43.7 | 34 | 65.3 | 38 | 51.1 | 45 | 37.1 | 6 |
| 静岡県 | 49.9 | 38 | -8.7 | +4.1 | 39.8 | 15 | 40.1 | 39 | 67.1 | 32 | 68.6 | 24 | 23.0 | 25 |
| 愛知県 | 65.3 | 6 | -2.1 | +15.1 | 20.5 | 47 | 42.5 | 36 | 75.2 | 10 | 67.9 | 26 | 34.9 | 7 |
| 三重県 | 49.8 | 39 | -0.9 | -0.4 | 35.4 | 27 | 47.2 | 27 | 63.5 | 40 | 67.9 | 26 | 22.2 | 26 |
| 滋賀県 | 57.6 | 18 | +5.4 | +4.7 | 36.3 | 22 | 56.1 | 12 | 69.3 | 29 | 67.3 | 29 | 25.3 | 17 |
| 京都府 | 58.5 | 17 | -8.1 | +13.3 | 47.6 | 7 | 46.8 | 30 | 73.1 | 17 | 69.4 | 19 | 24.2 | 21 |
| 大阪府 | 71.3 | 2 | -4.7 | +24.9 | 35.2 | 28 | 78.5 | 1 | 72.1 | 18 | 74.6 | 6 | 54.7 | 1 |
| 兵庫県 | 56.6 | 23 | +0.7 | +6.4 | 38.2 | 18 | 53.8 | 14 | 72.1 | 18 | 66.6 | 31 | 17.1 | 34 |
| 奈良県 | 45.6 | 43 | +1.6 | +11.3 | 32.1 | 32 | 53.7 | 15 | 57.7 | 47 | 59.6 | 38 | 27.6 | 15 |
| 和歌山県 | 39.5 | 47 | -5.1 | -3.4 | 28.5 | 43 | 47.0 | 29 | 58.4 | 46 | 64.9 | 35 | 27.8 | 14 |
| 鳥取県 | 47.1 | 42 | -6.7 | +8.6 | 34.7 | 29 | 49.2 | 26 | 70.9 | 23 | 70.7 | 14 | 14.4 | 41 |
| 島根県 | 56.7 | 22 | +0.9 | +2.4 | 44.6 | 10 | 28.5 | 44 | 71.7 | 20 | 78.1 | 2 | 18.5 | 30 |
| 岡山県 | 59.4 | 13 | -2.4 | +7.4 | 29.2 | 40 | 37.4 | 41 | 70.9 | 23 | 67.7 | 28 | 17.4 | 31 |
| 広島県 | 65.9 | 5 | -4.7 | +9.8 | 44.0 | 12 | 26.8 | 45 | 76.2 | 9 | 73.5 | 9 | 28.2 | 12 |
| 山口県 | 55.0 | 28 | +1.8 | -6.6 | 35.5 | 26 | 42.5 | 36 | 65.7 | 36 | 64.5 | 36 | 14.0 | 43 |
| 徳島県 | 56.6 | 23 | +5.3 | +14.6 | 31.5 | 35 | 59.6 | 8 | 70.4 | 27 | 55.0 | 44 | 23.7 | 24 |
| 香川県 | 57.1 | 20 | -4.4 | +13.7 | 48.7 | 3 | 62.0 | 4 | 60.6 | 44 | 73.7 | 8 | 31.9 | 10 |
| 愛媛県 | 57.2 | 19 | +3.2 | +9.6 | 36.0 | 24 | 46.3 | 31 | 70.8 | 25 | 66.5 | 32 | 14.7 | 40 |
| 高知県 | 54.0 | 30 | +4.4 | +8.0 | 37.7 | 20 | 51.7 | 21 | 66.0 | 34 | 69.9 | 17 | 15.7 | 37 |
| 福岡県 | 66.1 | 4 | -2.2 | +15.3 | 26.5 | 45 | 50.5 | 24 | 71.7 | 20 | 70.5 | 15 | 39.7 | 4 |
| 佐賀県 | 51.5 | 33 | -6.2 | +6.1 | 31.7 | 34 | 53.1 | 16 | 73.7 | 16 | 58.0 | 40 | 6.4 | 47 |
| 長崎県 | 57.1 | 20 | +4.9 | +5.8 | 36.8 | 21 | 50.5 | 24 | 73.9 | 14 | 66.4 | 33 | 20.5 | 27 |
| 熊本県 | 65.3 | 6 | +5.4 | +13.2 | 48.5 | 4 | 52.7 | 18 | 82.5 | 1 | 76.5 | 5 | 33.5 | 9 |
| 大分県 | 50.1 | 36 | +1.0 | +3.3 | 39.6 | 17 | 57.0 | 10 | 62.3 | 43 | 69.6 | 18 | 24.0 | 23 |
| 宮崎県 | 50.0 | 37 | -0.3 | -5.9 | 26.8 | 44 | 26.4 | 46 | 62.6 | 42 | 41.6 | 46 | 17.2 | 32 |
| 鹿児島県 | 52.7 | 32 | +0.6 | +9.2 | 37.8 | 19 | 43.8 | 33 | 63.3 | 41 | 71.3 | 13 | 28.2 | 12 |
| 沖縄県 | 54.8 | 29 | -12.7 | +11.6 | 29.7 | 38 | 60.3 | 6 | 63.7 | 39 | 59.9 | 37 | 26.6 | 16 |

※宿泊施設タイプ別に見たとき、客室稼働率が最も大きかった都道府県を朱書きにしている。

注1)2023年9月(第2次速報)は、2023年9月分の宿泊旅行統計調査について、2023年11月15日までに回収された有効な調査票(有効回収率:51.9%)を基に推計を行ったものである。したがって、当資料の数値は、2023年10月31日公表の「宿泊旅行統計調査(2023年9月・第1次速報)」と異なる。

注2)2023年10月(第1次速報)は、2023年10月分の宿泊旅行統計調査について、2023年11月15日までに回収された有効な調査票(有効回収率:36.9%)を基に推計を行ったものである。したがって、当資料の数値は、2023年12月26日公表予定の「宿泊旅行統計調査(2023年10月・第2次速報)」で変更となる可能性がある。

注3)2019年同月差及び前年同月差は、確定値との差分である。

注4)本資料においては、2007年~2022年の数値は確定値、2023年1月~2023年9月の数値は第2次速報値、2023年10月の数値は第1次速報値を使用している。

※参考:2023年9月・第1次速報公表時の有効回収率:42.2%

問い合わせ先
観光庁観光戦略課観光統計調査室 小野、深谷
TEL 03-5253-8111(内線 27-214、27-217)
03-5253-8325(直通)
Mail:hqt-kkctokey☆gxb.mlit.go.jp(送信時は☆を@に変更して下さい)

～調査結果概要～

○2023年9月の延べ宿泊者数は、5,032万人泊(前年同月比+27.9%)で、うち外国人延べ宿泊者数は982万人泊(前年同月比+1089.1%)。延べ宿泊者全体に占める外国人宿泊者の割合は19.5%。

1. 都道府県別延べ宿泊者数

都道府県別延べ宿泊者数(2023年9月(第2次速報))と2019年同月比及び前年同月比

(単位:人泊)

| 施設所在地 | 延べ宿泊者数 | 2019年同月比 | 前年同月比 |
|-------|------------|----------|--------|
| 全国 | 50,318,010 | +3.2% | +27.9% |
| 北海道 | 3,522,200 | +8.5% | +13.9% |
| 青森県 | 413,590 | -3.8% | +7.6% |
| 岩手県 | 500,810 | +0.9% | +12.1% |
| 宮城県 | 883,540 | -2.1% | +17.8% |
| 秋田県 | 292,260 | -17.6% | +13.9% |
| 山形県 | 382,710 | -19.2% | -4.4% |
| 福島県 | 813,870 | -20.7% | +5.3% |
| 茨城県 | 459,080 | -13.6% | +8.7% |
| 栃木県 | 902,990 | +4.1% | +6.3% |
| 群馬県 | 679,090 | -4.0% | +9.6% |
| 埼玉県 | 452,350 | +2.7% | +18.6% |
| 千葉県 | 2,206,380 | -7.3% | +10.9% |
| 東京都 | 8,208,220 | +24.4% | +71.1% |
| 神奈川県 | 2,033,930 | +1.8% | +3.5% |
| 新潟県 | 832,780 | -5.7% | +14.7% |
| 富山県 | 339,470 | -4.9% | +23.3% |
| 石川県 | 781,580 | -0.1% | +30.1% |
| 福井県 | 263,580 | -27.8% | +21.8% |
| 山梨県 | 698,570 | -10.3% | +4.3% |
| 長野県 | 1,440,270 | -5.4% | +11.5% |
| 岐阜県 | 535,720 | -11.8% | +5.8% |
| 静岡県 | 1,723,940 | -9.0% | +13.1% |
| 愛知県 | 1,579,680 | +3.9% | +19.3% |
| 三重県 | 598,380 | -3.9% | +7.0% |
| 滋賀県 | 368,770 | -10.1% | +12.3% |
| 京都府 | 2,710,490 | +10.4% | +43.9% |
| 大阪府 | 4,235,760 | +12.4% | +59.9% |
| 兵庫県 | 1,247,250 | +11.3% | +20.9% |
| 奈良県 | 212,700 | -2.8% | +27.4% |
| 和歌山県 | 353,600 | -15.1% | +1.5% |
| 鳥取県 | 188,850 | -17.6% | +12.9% |
| 島根県 | 276,270 | -7.6% | +16.5% |
| 岡山県 | 464,580 | +3.5% | +12.1% |
| 広島県 | 920,880 | -5.8% | +20.9% |
| 山口県 | 297,040 | +2.5% | -13.2% |
| 徳島県 | 196,330 | -5.0% | +49.8% |
| 香川県 | 393,370 | -3.0% | +54.0% |
| 愛媛県 | 366,140 | +6.5% | +28.1% |
| 高知県 | 297,230 | +32.9% | +48.2% |
| 福岡県 | 1,658,440 | +3.5% | +39.3% |
| 佐賀県 | 210,480 | -2.5% | +29.0% |
| 長崎県 | 632,970 | +19.9% | +14.3% |
| 熊本県 | 688,710 | +15.7% | +22.2% |
| 大分県 | 580,310 | +1.2% | +12.1% |
| 宮崎県 | 290,210 | -8.8% | -3.0% |
| 鹿児島県 | 622,210 | -0.2% | +28.6% |
| 沖縄県 | 2,560,420 | -5.4% | +65.4% |

※ 2019年同月比及び前年同月比は、確定値との比較である。

2. 日本人延べ宿泊者数

都道府県別日本人延べ宿泊者数

○日本人延べ宿泊者数は、4,050万人泊であり、対前年同月比を都道府県別で見ると最高は徳島県、次いで高知県、沖縄県、香川県、鹿児島県の順となっている。

都道府県別日本人延べ宿泊者数(2023年9月(第2次速報))と2019年同月比及び前年同月比

(単位:人泊)

| 施設所在地 | 延べ宿泊者数 | 2019年同月比 | 前年同月比 |
|-------|------------|----------|--------|
| 全国 | 40,498,540 | 0.0% | +5.1% |
| 北海道 | 3,112,420 | +10.3% | +1.4% |
| 青森県 | 395,800 | -3.0% | +3.4% |
| 岩手県 | 480,740 | 0.0% | +7.9% |
| 宮城県 | 843,460 | -1.6% | +13.1% |
| 秋田県 | 284,970 | -17.2% | +11.4% |
| 山形県 | 375,900 | -18.9% | -5.8% |
| 福島県 | 798,140 | -21.5% | +3.7% |
| 茨城県 | 438,160 | -14.7% | +6.0% |
| 栃木県 | 860,550 | +1.8% | +1.9% |
| 群馬県 | 666,100 | -3.3% | +7.9% |
| 埼玉県 | 438,540 | +3.7% | +16.6% |
| 千葉県 | 1,975,430 | -2.8% | +2.5% |
| 東京都 | 4,348,140 | +1.6% | -2.1% |
| 神奈川県 | 1,801,680 | +4.0% | -6.3% |
| 新潟県 | 814,220 | -6.0% | +12.8% |
| 富山県 | 324,750 | -2.9% | +18.9% |
| 石川県 | 693,540 | -3.1% | +16.3% |
| 福井県 | 258,580 | -27.8% | +20.4% |
| 山梨県 | 601,990 | -7.6% | -9.4% |
| 長野県 | 1,369,950 | -5.5% | +6.6% |
| 岐阜県 | 456,770 | -9.5% | -9.2% |
| 静岡県 | 1,637,400 | -2.3% | +8.5% |
| 愛知県 | 1,412,870 | +12.1% | +8.5% |
| 三重県 | 581,510 | -3.3% | +4.6% |
| 滋賀県 | 347,790 | -9.2% | +6.8% |
| 京都府 | 1,586,280 | +3.4% | -13.3% |
| 大阪府 | 2,620,050 | +5.8% | +2.3% |
| 兵庫県 | 1,161,660 | +13.2% | +13.3% |
| 奈良県 | 186,270 | +5.2% | +12.5% |
| 和歌山県 | 303,940 | -17.1% | -11.6% |
| 鳥取県 | 181,520 | -17.2% | +9.1% |
| 島根県 | 271,670 | -7.3% | +15.0% |
| 岡山県 | 436,050 | +5.1% | +6.2% |
| 広島県 | 799,410 | -9.5% | +6.4% |
| 山口県 | 290,280 | +2.3% | -14.2% |
| 徳島県 | 185,720 | -5.8% | +42.8% |
| 香川県 | 351,030 | +2.3% | +38.4% |
| 愛媛県 | 351,340 | +6.4% | +23.8% |
| 高知県 | 281,980 | +29.9% | +41.6% |
| 福岡県 | 1,265,790 | -7.3% | +7.6% |
| 佐賀県 | 199,260 | +0.5% | +22.7% |
| 長崎県 | 597,660 | +21.9% | +9.1% |
| 熊本県 | 613,310 | +13.9% | +9.4% |
| 大分県 | 485,540 | -6.8% | -5.3% |
| 宮崎県 | 281,840 | -5.0% | -5.2% |
| 鹿児島県 | 597,670 | +5.0% | +23.9% |
| 沖縄県 | 2,130,860 | +4.0% | +40.6% |

※ 2019年同月比及び前年同月比は、確定値との比較である。

3. 外国人延べ宿泊者数

(1)都道府県別外国人延べ宿泊者数

○外国人延べ宿泊者数は、982万人泊であった。

都道府県別外国人延べ宿泊者数(2023年9月(第2次速報))と2019年同月比及び前年同月比

(単位:人泊)

| 施設所在地 | 延べ宿泊者数 | 2019年同月比 | 前年同月比 |
|-------|-----------|----------|----------|
| 全国 | 9,819,470 | +18.9% | +1089.1% |
| 北海道 | 409,780 | -3.7% | +1766.9% |
| 青森県 | 17,790 | -19.0% | +971.7% |
| 岩手県 | 20,070 | +32.0% | +1741.3% |
| 宮城県 | 40,080 | -12.2% | +852.0% |
| 秋田県 | 7,290 | -30.9% | +822.8% |
| 山形県 | 6,810 | -32.4% | +477.1% |
| 福島県 | 15,730 | +73.0% | +463.8% |
| 茨城県 | 20,920 | +21.5% | +139.4% |
| 栃木県 | 42,440 | +90.3% | +787.9% |
| 群馬県 | 12,990 | -29.1% | +569.6% |
| 埼玉県 | 13,810 | -21.8% | +164.1% |
| 千葉県 | 230,950 | -33.5% | +270.4% |
| 東京都 | 3,860,080 | +66.7% | +990.0% |
| 神奈川県 | 232,250 | -12.5% | +467.0% |
| 新潟県 | 18,560 | +11.5% | +336.7% |
| 富山県 | 14,720 | -34.2% | +542.8% |
| 石川県 | 88,040 | +31.4% | +1847.8% |
| 福井県 | 5,000 | -23.0% | +231.1% |
| 山梨県 | 96,580 | -23.9% | +1681.9% |
| 長野県 | 70,320 | -4.6% | +1014.4% |
| 岐阜県 | 78,950 | -23.1% | +2033.8% |
| 静岡県 | 86,540 | -60.3% | +454.0% |
| 愛知県 | 166,810 | -35.7% | +644.7% |
| 三重県 | 16,870 | -20.0% | +466.1% |
| 滋賀県 | 20,980 | -22.2% | +652.0% |
| 京都府 | 1,124,210 | +22.0% | +2036.9% |
| 大阪府 | 1,615,710 | +25.1% | +1765.9% |
| 兵庫県 | 85,590 | -9.1% | +1192.9% |
| 奈良県 | 26,430 | -36.5% | +1829.2% |
| 和歌山県 | 49,660 | -0.9% | +996.2% |
| 鳥取県 | 7,330 | -26.6% | +696.7% |
| 島根県 | 4,600 | -24.1% | +411.1% |
| 岡山県 | 28,530 | -15.8% | +705.9% |
| 広島県 | 121,470 | +30.1% | +1080.5% |
| 山口県 | 6,760 | +9.9% | +67.7% |
| 徳島県 | 10,610 | +10.2% | +1028.7% |
| 香川県 | 42,340 | -31.9% | +2226.4% |
| 愛媛県 | 14,800 | +8.9% | +622.0% |
| 高知県 | 15,250 | +128.6% | +997.1% |
| 福岡県 | 392,650 | +65.7% | +2655.4% |
| 佐賀県 | 11,220 | -36.3% | +1285.2% |
| 長崎県 | 35,310 | -5.8% | +491.5% |
| 熊本県 | 75,400 | +32.5% | +2455.9% |
| 大分県 | 94,770 | +80.0% | +1955.7% |
| 宮崎県 | 8,370 | -61.0% | +378.3% |
| 鹿児島県 | 24,540 | -55.0% | +1473.1% |
| 沖縄県 | 429,560 | -34.7% | +1216.9% |

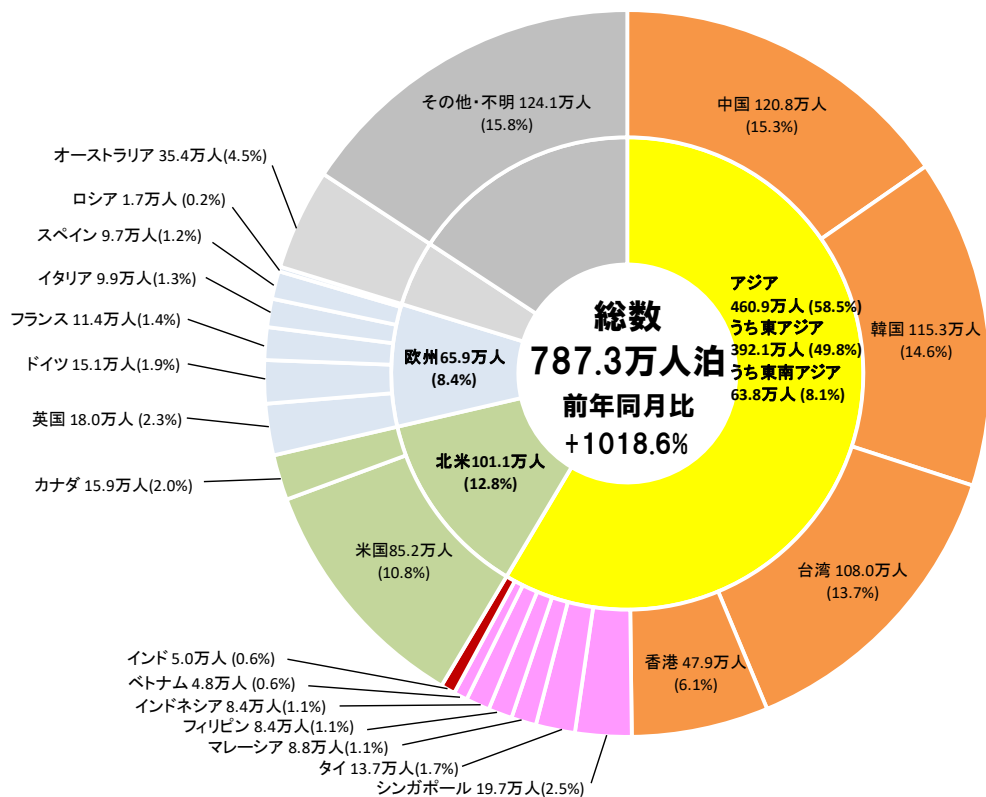
※ 2019年同月比及び前年同月比は、確定値との比較である。

なお、栃木県、岐阜県、和歌山県、鳥取県、高知県、宮崎県、沖縄県の標準誤差率は20%を超えており留意が必要。

(2) 国籍(出身地)別外国人延べ宿泊者数

○2023年9月の国籍(出身地)別外国人延べ宿泊者数は、第1位が中国、第2位が韓国、第3位が台湾、第4位が米国、第5位が香港で、上位5カ国・地域で全体の60.5%を占める。

国籍(出身地)別外国人延べ宿泊者数(2023年9月(第2次速報))



| 順位 | 国籍(出身地) | 合計 | | 2019年同月比 | 前年同月比 |
|------|---------|-----------|--------|----------|----------|
| | | (人泊) | シェア | | |
| 第1位 | 中国 | 1,208,390 | 15.3% | -48.3% | +2406.0% |
| 第2位 | 韓国 | 1,152,950 | 14.6% | +238.6% | +1775.9% |
| 第3位 | 台湾 | 1,080,210 | 13.7% | +11.0% | +6246.7% |
| 第4位 | 米国 | 851,730 | 10.8% | +43.3% | +518.6% |
| 第5位 | 香港 | 479,480 | 6.1% | +7.0% | +3120.1% |
| 第6位 | オーストラリア | 353,750 | 4.5% | +25.6% | +1779.6% |
| 第7位 | シンガポール | 197,400 | 2.5% | +49.9% | +904.1% |
| 第8位 | 英国 | 180,280 | 2.3% | -30.3% | +881.9% |
| 第9位 | カナダ | 158,840 | 2.0% | +73.4% | +1490.0% |
| 第10位 | ドイツ | 151,360 | 1.9% | +45.1% | +572.1% |
| 第11位 | タイ | 137,410 | 1.7% | -9.4% | +449.2% |
| 第12位 | フランス | 114,090 | 1.4% | +0.4% | +456.5% |
| 第13位 | イタリア | 99,280 | 1.3% | +24.2% | +999.4% |
| 第14位 | スペイン | 97,400 | 1.2% | +16.4% | +1179.9% |
| 第15位 | マレーシア | 87,530 | 1.1% | +31.4% | +932.2% |
| 第16位 | フィリピン | 84,040 | 1.1% | +27.4% | +425.3% |
| 第17位 | インドネシア | 83,530 | 1.1% | +24.1% | +486.2% |
| 第18位 | インド | 50,280 | 0.6% | +2.9% | +234.5% |
| 第19位 | ベトナム | 48,250 | 0.6% | -9.8% | +148.6% |
| 第20位 | ロシア | 16,630 | 0.2% | -53.8% | +410.1% |
| | その他 | 934,090 | 11.9% | +24.7% | +568.9% |
| | 合計 | 7,873,370 | 100.0% | +8.8% | +1018.6% |

- ※ 合計は国籍(出身地)不詳を含む。
- ※ 従業者数10人以上の施設に対する調査から作成。
- ※ 国籍(出身地)別外国人延べ宿泊者数の調査において、以下のとおり調査対象国を追加している。
 - ・2013年第1四半期調査よりインドネシア
 - ・2013年第2四半期調査よりベトナム、フィリピン
 - ・2015年4月分調査よりイタリア、スペイン
- ※ 2019年同月比及び前年同月比は、確定値との比較である。

<参考>延べ宿泊者数・客室稼働率推移表

○延べ宿泊者数推移表

(単位:人泊、%)

| | 延べ宿泊者数 | | うち日本人延べ宿泊者数 | | うち外国人延べ宿泊者数 | | | | | |
|-------|-------------|------------|-------------|---------|-------------|---------|---------|------------|--------|----------|
| | 前年比 | | 前年比 | | 前年比 | | | | | |
| | 2019年同月比 | 前年同月比 | 2019年同月比 | 前年同月比 | 2019年同月比 | 前年同月比 | | | | |
| 2007年 | 309,381,780 | — | 286,727,440 | — | 22,654,340 | — | | | | |
| 2008年 | 309,698,710 | +0.1% | 287,450,410 | +0.3% | 22,248,300 | -1.8% | | | | |
| 2009年 | 301,303,940 | -2.7% | 283,006,170 | -1.5% | 18,297,770 | -17.8% | | | | |
| 2010年 | 413,048,930 | +15.8% | 385,539,960 | +14.1% | 27,508,970 | +42.2% | | | | |
| 2011年 | 417,234,450 | -2.7% | 398,818,760 | -0.1% | 18,415,690 | -34.6% | | | | |
| 2012年 | 439,495,120 | +5.3% | 413,180,780 | +3.6% | 26,314,340 | +42.9% | | | | |
| 2013年 | 465,893,370 | +6.0% | 432,397,640 | +4.7% | 33,495,730 | +27.3% | | | | |
| 2014年 | 473,501,950 | +1.6% | 428,677,350 | -0.9% | 44,824,600 | +33.8% | | | | |
| 2015年 | 504,078,370 | +6.5% | 438,463,770 | +2.3% | 65,614,600 | +46.4% | | | | |
| 2016年 | 492,485,160 | -2.3% | 423,096,220 | -3.5% | 69,388,940 | +5.8% | | | | |
| 2017年 | 509,596,860 | +3.5% | 429,906,270 | +1.6% | 79,690,590 | +14.8% | | | | |
| 2018年 | 538,001,500 | +5.6% | 443,726,260 | +3.2% | 94,275,240 | +18.3% | | | | |
| 2019年 | 595,921,480 | +10.8% | 480,265,130 | +8.2% | 115,656,350 | +22.7% | | | | |
| 2020年 | 331,654,060 | -44.3% | 311,308,880 | -35.2% | 20,345,180 | -82.4% | | | | |
| 2021年 | 317,773,850 | -4.2% | 313,456,710 | +0.7% | 4,317,140 | -78.8% | | | | |
| 2022年 | 450,458,460 | +41.8% | 433,955,540 | +38.4% | 16,502,920 | +282.3% | | | | |
| 2019年 | 1月 | 42,684,710 | — | +12.4% | 33,475,930 | — | +7.4% | 9,208,780 | — | +35.6% |
| | 2月 | 43,539,370 | — | +11.9% | 34,263,100 | — | +8.6% | 9,276,270 | — | +26.4% |
| | 3月 | 51,147,600 | — | +12.1% | 41,632,530 | — | +8.7% | 9,515,070 | — | +29.6% |
| | 4月 | 50,718,730 | — | +19.3% | 39,434,250 | — | +17.3% | 11,284,480 | — | +27.1% |
| | 5月 | 51,402,690 | — | +15.7% | 41,675,120 | — | +13.8% | 9,727,570 | — | +24.6% |
| | 6月 | 45,810,390 | — | +10.6% | 36,223,400 | — | +7.8% | 9,586,990 | — | +22.6% |
| | 7月 | 51,780,530 | — | +9.8% | 40,979,120 | — | +7.8% | 10,801,410 | — | +18.5% |
| | 8月 | 63,234,040 | — | +5.9% | 53,747,580 | — | +4.9% | 9,486,460 | — | +12.2% |
| | 9月 | 48,761,240 | — | +9.7% | 40,500,840 | — | +7.6% | 8,260,400 | — | +21.4% |
| | 10月 | 50,052,850 | — | +7.4% | 39,790,830 | — | +3.8% | 10,262,020 | — | +24.5% |
| | 11月 | 49,659,370 | — | +9.7% | 40,595,300 | — | +7.8% | 9,064,070 | — | +19.1% |
| | 12月 | 47,129,960 | — | +7.2% | 37,947,140 | — | +5.7% | 9,182,820 | — | +13.8% |
| 2020年 | 1月 | 46,961,910 | — | +10.0% | 36,024,590 | — | +7.6% | 10,937,320 | — | +18.8% |
| | 2月 | 40,816,470 | — | -6.3% | 35,346,030 | — | +3.2% | 5,470,440 | — | -41.0% |
| | 3月 | 25,851,730 | — | -49.5% | 24,564,870 | — | -41.0% | 1,286,860 | — | -86.5% |
| | 4月 | 10,807,930 | — | -78.7% | 10,560,250 | — | -73.2% | 247,680 | — | -97.8% |
| | 5月 | 8,926,180 | — | -82.6% | 8,756,230 | — | -79.0% | 169,950 | — | -98.3% |
| | 6月 | 15,779,670 | — | -65.6% | 15,579,220 | — | -57.0% | 200,450 | — | -97.9% |
| | 7月 | 23,387,620 | — | -54.8% | 23,155,080 | — | -43.5% | 232,540 | — | -97.8% |
| | 8月 | 28,603,720 | — | -54.8% | 28,352,460 | — | -47.2% | 251,260 | — | -97.4% |
| | 9月 | 28,547,880 | — | -41.5% | 28,322,140 | — | -30.1% | 225,740 | — | -97.3% |
| | 10月 | 34,769,160 | — | -30.5% | 34,467,230 | — | -13.4% | 301,930 | — | -97.1% |
| | 11月 | 37,154,530 | — | -25.2% | 36,683,710 | — | -9.6% | 470,820 | — | -94.8% |
| | 12月 | 30,047,270 | — | -36.2% | 29,497,070 | — | -22.3% | 550,200 | — | -94.0% |
| 2021年 | 1月 | 17,397,720 | -59.2% | -63.0% | 16,935,430 | -49.4% | -53.0% | 462,290 | -95.0% | -95.8% |
| | 2月 | 17,824,850 | -59.1% | -56.3% | 17,616,160 | -48.6% | -50.2% | 208,690 | -97.8% | -96.2% |
| | 3月 | 27,143,980 | -46.9% | +5.0% | 26,876,210 | -35.4% | +9.4% | 267,770 | -97.2% | -79.2% |
| | 4月 | 22,324,460 | -56.0% | +106.6% | 22,095,990 | -44.0% | +109.2% | 228,470 | -98.0% | -7.8% |
| | 5月 | 20,725,720 | -59.7% | +132.2% | 20,486,750 | -50.8% | +134.0% | 238,970 | -97.5% | +40.6% |
| | 6月 | 19,903,350 | -56.6% | +26.1% | 19,657,920 | -45.7% | +26.2% | 245,430 | -97.4% | +22.4% |
| | 7月 | 30,198,750 | -41.7% | +29.1% | 29,414,030 | -28.2% | +27.0% | 784,720 | -92.7% | +237.5% |
| | 8月 | 31,291,820 | -50.5% | +9.4% | 30,679,120 | -42.9% | +8.2% | 612,700 | -93.5% | +143.9% |
| | 9月 | 22,764,400 | -53.3% | -20.3% | 22,472,040 | -44.5% | -20.7% | 292,360 | -96.5% | +29.5% |
| | 10月 | 32,072,260 | -35.9% | -7.8% | 31,760,630 | -20.2% | -7.9% | 311,630 | -97.0% | +3.2% |
| | 11月 | 36,940,520 | -25.6% | -0.6% | 36,606,460 | -9.8% | -0.2% | 334,060 | -96.3% | -29.0% |
| | 12月 | 39,186,030 | -16.9% | +30.4% | 38,855,960 | +2.4% | +31.7% | 330,070 | -96.4% | -40.0% |
| 2022年 | 1月 | 27,854,050 | -34.7% | +60.1% | 27,647,870 | -17.4% | +63.3% | 206,180 | -97.8% | -55.4% |
| | 2月 | 22,945,280 | -47.3% | +28.7% | 22,751,830 | -33.6% | +29.2% | 193,450 | -97.9% | -7.3% |
| | 3月 | 33,184,610 | -35.1% | +22.3% | 32,859,750 | -21.1% | +22.3% | 324,860 | -96.6% | +21.3% |
| | 4月 | 32,756,190 | -35.4% | +46.7% | 32,252,540 | -18.2% | +46.0% | 503,650 | -95.5% | +120.4% |
| | 5月 | 36,803,900 | -28.4% | +77.6% | 36,151,360 | -13.3% | +76.5% | 652,540 | -93.3% | +173.1% |
| | 6月 | 33,895,370 | -26.0% | +70.3% | 33,291,050 | -8.1% | +69.4% | 604,320 | -93.7% | +146.2% |
| | 7月 | 39,848,870 | -23.0% | +32.0% | 39,144,150 | -4.5% | +33.1% | 704,720 | -93.5% | -10.2% |
| | 8月 | 46,868,180 | -25.9% | +49.8% | 46,145,320 | -14.1% | +50.4% | 722,860 | -92.4% | +18.0% |
| | 9月 | 39,343,280 | -19.3% | +72.8% | 38,517,510 | -4.9% | +71.4% | 825,770 | -90.0% | +182.4% |
| | 10月 | 44,062,790 | -12.0% | +37.4% | 41,968,680 | +5.5% | +32.1% | 2,094,110 | -79.6% | +572.0% |
| | 11月 | 45,811,090 | -7.7% | +24.0% | 42,017,930 | +3.5% | +14.8% | 3,793,160 | -58.2% | +1035.5% |
| | 12月 | 47,084,840 | -0.1% | +20.2% | 41,207,540 | +8.6% | +6.1% | 5,877,300 | -36.0% | +1680.6% |

※ 2010年第2四半期(4月～6月調査)より、従業者数10人未満の宿泊施設を調査対象に加える拡充をしている。

この点を踏まえ、2008年～2011年における前年比は、従業者数10人以上の宿泊施設の実績をもとに算出している。

※ 1) 2007年～2022年の数値は確定値、2) 2023年1月～2023年9月の数値は第2次速報値、3) 2023年10月の数値は第1次速報値である。

<参考>延べ宿泊者数・客室稼働率推移表

○延べ宿泊者数推移表

(単位:人泊、%)

| | 延べ宿泊者数 | 2019年同月比 | | 前年同月比 | | うち日本人延べ宿泊者数 | | うち外国人延べ宿泊者数 | | |
|-------|--------|------------|--------|----------|------------|-------------|--------|-------------|--------|----------|
| | | 2019年同月比 | 前年同月比 | 2019年同月比 | 前年同月比 | 2019年同月比 | 前年同月比 | | | |
| 2023年 | 1月 | 39,494,940 | -7.5% | +41.8% | 33,436,810 | -0.1% | +20.9% | 6,058,130 | -34.2% | +2838.3% |
| | 2月 | 41,139,780 | -5.5% | +79.3% | 35,209,930 | +2.8% | +54.8% | 5,929,850 | -36.1% | +2965.3% |
| | 3月 | 50,678,060 | -0.9% | +52.7% | 43,130,940 | +3.6% | +31.3% | 7,547,120 | -20.7% | +2223.2% |
| | 4月 | 45,539,500 | -10.2% | +39.0% | 36,019,940 | -8.7% | +11.7% | 9,519,560 | -15.6% | +1790.1% |
| | 2) 5月 | 49,258,420 | -4.2% | +33.8% | 40,492,480 | -2.8% | +12.0% | 8,765,940 | -9.9% | +1243.4% |
| | 6月 | 45,325,030 | -1.1% | +33.7% | 35,985,360 | -0.7% | +8.1% | 9,339,670 | -2.6% | +1445.5% |
| | 7月 | 52,543,200 | +1.5% | +31.9% | 41,729,070 | +1.8% | +6.6% | 10,814,130 | +0.1% | +1434.5% |
| | 8月 | 61,023,920 | -3.5% | +30.2% | 50,928,870 | -5.2% | +10.4% | 10,095,050 | +6.4% | +1296.5% |
| | 9月 | 50,318,010 | +3.2% | +27.9% | 40,498,540 | 0.0% | +5.1% | 9,819,470 | +18.9% | +1089.1% |
| | 3) 10月 | 53,137,210 | +6.2% | +20.6% | 41,332,660 | +3.9% | -1.5% | 11,804,550 | +15.0% | +463.7% |
| | 11月 | | | | | | | | | |
| | 12月 | | | | | | | | | |

※ 2010年第2四半期(4月~6月調査)より、従業者数10人未満の宿泊施設を調査対象に加える拡充をしている。

この点を踏まえ、2008年~2011年における前年比は、従業者数10人以上の宿泊施設の実績をもとに算出している。

※ 1) 2007年~2022年の数値は確定値、2) 2023年1月~2023年9月の数値は第2次速報値、3) 2023年10月の数値は第1次速報値である。

○宿泊施設タイプ別客室稼働率推移表

(単位:%)

| | | 全体 | 旅館 | リゾート ホテル | ビジネス ホテル | シティホテル | 簡易宿所 |
|-------|------|------|------|-------------|-------------|--------|------|
| 2007年 | 1) | | | | | | — |
| 2008年 | | | | | | | — |
| 2009年 | | 59.7 | 49.4 | 53.3 | 67.2 | 71.1 | — |
| 2010年 | | 64.0 | 52.9 | 52.6 | 68.3 | 75.7 | — |
| 2011年 | | 51.8 | 34.7 | 46.8 | 62.3 | 67.1 | — |
| 2012年 | | 54.8 | 35.5 | 48.0 | 67.3 | 72.5 | — |
| 2013年 | | 55.2 | 33.4 | 52.3 | 69.5 | 75.7 | — |
| 2014年 | | 57.4 | 35.2 | 54.0 | 72.1 | 77.3 | — |
| 2015年 | | 60.3 | 37.0 | 56.0 | 74.2 | 79.2 | 27.1 |
| 2016年 | | 59.7 | 37.1 | 56.9 | 74.4 | 78.7 | 25.0 |
| 2017年 | | 60.5 | 37.5 | 57.5 | 75.3 | 79.5 | 28.0 |
| 2018年 | | 61.2 | 38.8 | 58.3 | 75.5 | 80.2 | 30.2 |
| 2019年 | | 62.7 | 39.6 | 58.5 | 75.8 | 79.5 | 33.4 |
| 2020年 | 34.3 | 25.0 | 30.0 | 42.8 | 34.1 | 15.5 | |
| 2021年 | 34.3 | 22.8 | 27.3 | 44.3 | 33.6 | 16.6 | |
| 2022年 | 46.6 | 33.1 | 43.4 | 56.7 | 50.1 | 21.2 | |
| 2019年 | 1月 | 54.0 | 33.9 | 51.6 | 66.3 | 69.1 | 25.5 |
| | 2月 | 61.9 | 38.5 | 58.3 | 75.9 | 79.0 | 29.9 |
| | 3月 | 63.4 | 39.8 | 60.7 | 77.2 | 81.0 | 31.3 |
| | 4月 | 65.0 | 39.7 | 57.8 | 79.2 | 83.0 | 35.0 |
| | 5月 | 63.2 | 41.5 | 59.6 | 75.8 | 79.9 | 33.5 |
| | 6月 | 60.6 | 36.7 | 55.4 | 74.3 | 79.9 | 29.2 |
| | 7月 | 63.3 | 38.5 | 59.6 | 76.1 | 80.6 | 37.0 |
| | 8月 | 69.4 | 50.4 | 70.9 | 79.6 | 83.0 | 45.0 |
| | 9月 | 63.4 | 39.4 | 59.8 | 76.3 | 79.3 | 36.7 |
| | 10月 | 63.6 | 39.5 | 57.8 | 77.3 | 80.6 | 32.7 |
| | 11月 | 65.6 | 41.9 | 57.5 | 79.9 | 82.5 | 34.3 |
| | 12月 | 58.7 | 35.0 | 52.6 | 71.6 | 76.0 | 30.4 |
| 2020年 | 1月 | 54.1 | 34.2 | 51.3 | 65.6 | 67.4 | 24.5 |
| | 2月 | 52.5 | 34.5 | 48.7 | 64.7 | 59.3 | 24.2 |
| | 3月 | 32.1 | 21.9 | 24.1 | 41.9 | 29.2 | 16.5 |
| | 4月 | 16.5 | 7.6 | 6.0 | 24.7 | 12.0 | 7.5 |
| | 5月 | 13.2 | 5.8 | 3.7 | 20.2 | 8.7 | 6.2 |
| | 6月 | 22.7 | 13.6 | 11.7 | 32.0 | 17.4 | 9.8 |
| | 7月 | 29.3 | 22.2 | 23.9 | 37.8 | 24.1 | 14.1 |
| | 8月 | 31.5 | 28.9 | 33.3 | 36.5 | 27.6 | 17.5 |
| | 9月 | 35.9 | 29.6 | 34.4 | 43.6 | 34.3 | 16.1 |
| | 10月 | 42.0 | 35.8 | 43.3 | 49.9 | 43.1 | 16.0 |
| | 11月 | 45.3 | 38.9 | 46.1 | 53.2 | 48.6 | 18.1 |
| | 12月 | 36.8 | 27.9 | 34.6 | 45.1 | 37.5 | 15.3 |
| 2021年 | 1月 | 23.6 | 13.7 | 14.4 | 32.9 | 20.2 | 11.6 |
| | 2月 | 27.1 | 15.9 | 16.3 | 37.8 | 23.8 | 12.6 |
| | 3月 | 34.5 | 22.5 | 26.3 | 45.8 | 32.2 | 15.1 |
| | 4月 | 31.0 | 17.6 | 21.8 | 42.1 | 28.3 | 14.2 |
| | 5月 | 26.7 | 17.2 | 19.9 | 35.5 | 22.8 | 14.0 |
| | 6月 | 28.6 | 15.6 | 17.9 | 39.1 | 28.3 | 12.8 |
| | 7月 | 37.9 | 24.8 | 31.2 | 48.0 | 38.8 | 19.6 |
| | 8月 | 36.1 | 27.0 | 34.3 | 43.7 | 35.5 | 20.7 |
| | 9月 | 31.2 | 19.3 | 24.7 | 40.3 | 30.8 | 16.2 |
| | 10月 | 40.8 | 30.1 | 35.3 | 51.1 | 41.0 | 18.9 |
| | 11月 | 46.9 | 36.4 | 42.4 | 57.2 | 49.2 | 21.5 |
| | 12月 | 46.5 | 32.5 | 41.9 | 57.0 | 51.8 | 21.6 |
| 2022年 | 1月 | 34.6 | 24.1 | 30.1 | 43.4 | 33.4 | 17.5 |
| | 2月 | 34.0 | 20.5 | 26.1 | 44.9 | 31.6 | 16.9 |
| | 3月 | 41.0 | 26.7 | 37.2 | 52.6 | 40.5 | 16.6 |
| | 4月 | 43.4 | 28.5 | 36.8 | 55.6 | 44.1 | 18.4 |
| | 5月 | 45.0 | 34.2 | 41.0 | 54.9 | 47.6 | 19.8 |
| | 6月 | 45.2 | 32.6 | 41.3 | 55.9 | 49.6 | 18.2 |
| | 7月 | 47.7 | 33.6 | 46.9 | 57.3 | 49.6 | 23.0 |
| | 8月 | 51.0 | 41.5 | 54.5 | 58.6 | 52.1 | 28.6 |
| | 9月 | 49.5 | 36.2 | 47.7 | 59.3 | 54.9 | 22.5 |
| | 10月 | 54.3 | 39.9 | 52.1 | 64.5 | 60.9 | 24.2 |
| | 11月 | 57.6 | 42.2 | 54.3 | 67.7 | 68.0 | 25.2 |
| | 12月 | 54.9 | 37.0 | 51.6 | 65.0 | 68.3 | 23.0 |

※ 2010年第2四半期(4月~6月調査)より、従業者数10人未満の宿泊施設を調査対象に加える拡充をしている。

※ 1) 2007年~2022年の数値は確定値、2) 2023年1月~2023年9月の数値は第2次速報値、

3) 2023年10月の数値は第1次速報値である。

○宿泊施設タイプ別客室稼働率推移表

(単位:%)

| | | 全体 | 旅館 | リゾート ホテル | ビジネス ホテル | シティホテル | 簡易宿所 |
|-------|--------|------|------|-------------|-------------|--------|------|
| 2023年 | 1月 | 46.3 | 29.2 | 42.7 | 56.5 | 56.3 | 18.5 |
| | 2月 | 53.4 | 33.9 | 50.6 | 64.8 | 65.8 | 20.1 |
| | 3月 | 57.3 | 38.2 | 54.0 | 69.1 | 70.9 | 23.9 |
| | 4月 | 55.5 | 32.7 | 47.7 | 68.5 | 67.7 | 23.3 |
| | 2) 5月 | 56.6 | 37.9 | 50.4 | 68.6 | 67.8 | 26.5 |
| | 6月 | 55.6 | 34.0 | 49.5 | 68.4 | 68.3 | 22.1 |
| | 7月 | 58.1 | 37.1 | 54.1 | 69.4 | 69.1 | 28.7 |
| | 8月 | 62.6 | 44.2 | 60.2 | 73.4 | 71.3 | 33.2 |
| | 9月 | 60.0 | 37.8 | 53.6 | 72.9 | 70.8 | 26.9 |
| | 3) 10月 | 61.8 | 40.2 | 58.1 | 74.6 | 74.7 | 25.0 |
| | 11月 | | | | | | |
| | 12月 | | | | | | |

※ 2010年第2四半期（4月～6月調査）より、従業者数10人未満の宿泊施設を調査対象に加える拡充をしている。

※ 1) 2007年～2022年の数値は確定値、2) 2023年1月～2023年9月の数値は第2次速報値、
3) 2023年10月の数値は第1次速報値である。

宿泊旅行統計調査の概要

| | |
|-----------|--|
| 1. 調査対象期間 | 毎月(1ヶ月間) |
| 2. 調査施設 | 全国のホテル、旅館、簡易宿所、会社・団体の宿泊所などの全宿泊施設 : 63, 532施設 |
| | 調査施設数 : |
| | ・2023年9月(第2次速報) 20, 752施設 |
| | 従業者数10名以上 12, 575施設 |
| | 従業者数10名未満 8, 177施設 |
| | ・2023年10月(第1次速報) 20, 554施設 |
| | 従業者数10名以上 12, 498施設 |
| | 従業者数10名未満 8, 056施設 |
| | 有効回収率: |
| | ・2023年9月(第2次速報) 51. 9%(全体) |
| | 従業者数10名以上 60. 5% |
| | 従業者数10名未満 38. 7% |
| | ・2023年10月(第1次速報) 36. 9%(全体) |
| | 従業者数10名以上 43. 1% |
| | 従業者数10名未満 27. 2% |

宿泊旅行統計調査の活用における留意点

○当資料の数値は速報値であるため、確定値において数値が変更します。

○2010年第2四半期(4～6月調査)から、従業者数10人未満の施設も調査対象となり、その際に母集団数に差異が生じております。調査結果をご活用の際は以下の点にご留意下さい。

調査対象拡充の概要

1. 2010年第1四半期以前の調査

(1) 調査対象施設

2004年度事業所・企業データベース(総務省)を基に、国土交通省観光庁で補正を加えた名簿から抽出した、全国の従業者数10人以上のホテル、旅館、簡易宿所の宿泊施設

(2) 集計結果

全国の従業者数10人以上の宿泊施設における延べ宿泊者数等の推計値

2. 2010年第2四半期以降の調査 ※下線部は主な追加・変更点

(1) 調査対象施設

統計法第27条に規定する事業所母集団データベース(総務省)を基に、国土交通省観光庁で補正を加えた名簿から抽出した、全国のホテル、旅館、簡易宿所、会社・団体の宿泊所などの宿泊施設

調査施設については、従業者数に応じて以下のとおり

- 従業者数10人以上の事業所 : 全数(悉皆)調査
- 従業者数5人～9人の事業所 : 1/3を無作為に抽出してサンプル調査
- 従業者数0人～4人の事業所 : 1/9を無作為に抽出してサンプル調査

(2) 集計結果

全国のすべての宿泊施設における延べ宿泊者数等の推計値

● 宿泊旅行統計調査の詳細データについて

<宿泊旅行統計調査>の詳細データについては、下記ホームページに掲載しています。

国土交通省観光庁ホームページ
<https://www.mlit.go.jp/kankocho/>



観光庁

統計情報・白書

統計情報

宿泊旅行統計調査

(宿泊旅行統計調査ホームページ)