



# 観光統計

## 宿泊旅行統計調査

2024年8月30日  
観光庁

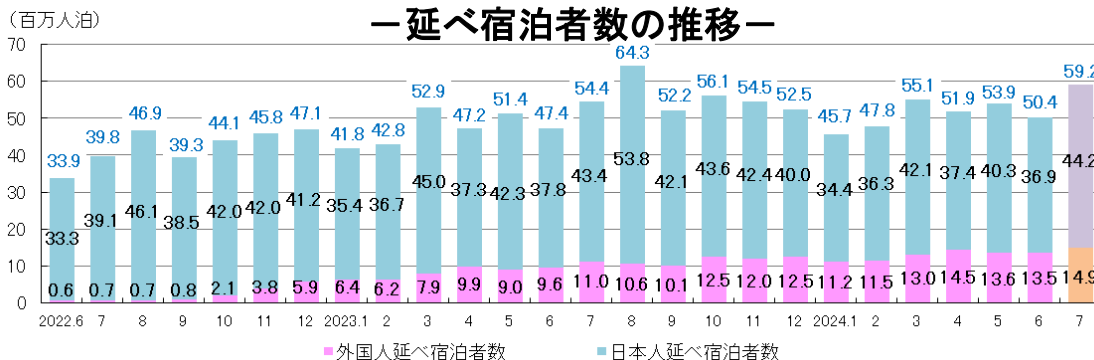
(2024年6月・第2次速報、2024年7月・第1次速報)

### 1. 延べ宿泊者数

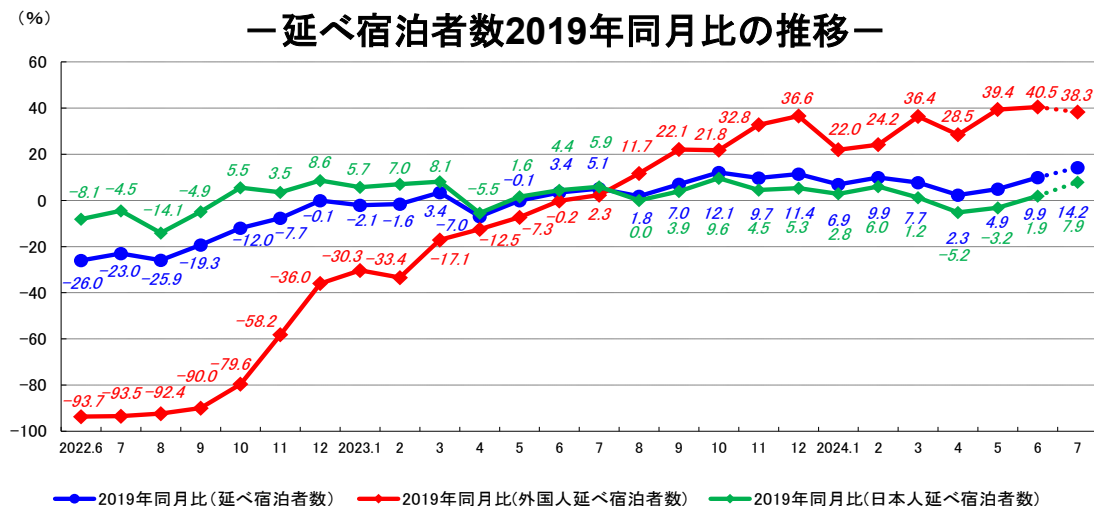
- 2024年6月の延べ宿泊者数(全体)は、**5,036万人泊**、**2019年同月比+9.9%(前年同月比+6.3%)**であった。  
また、2024年7月は、**5,915万人泊**、**2019年同月比+14.2%(前年同月比+8.6%)**であった。
- 日本人延べ宿泊者数は、6月は、**3,689万人泊**、**2019年同月比+1.9%(前年同月比-2.4%)**であった。  
また、7月は、**4,421万人泊**、**2019年同月比+7.9%(前年同月比+1.9%)**であった。
- 外国人延べ宿泊者数は、6月は、**1,347万人泊**、**2019年同月比+40.5%(前年同月比+40.7%)**であった。  
また、7月は、**1,494万人泊**、**2019年同月比+38.3%(前年同月比+35.2%)**であった。

|            | 全体     | 日本人   | 外国人    |
|------------|--------|-------|--------|
| 2024.6     | 5,036  | 3,689 | 1,347  |
| (2019年同月比) | +9.9%  | +1.9% | +40.5% |
| (前年同月比)    | +6.3%  | -2.4% | +40.7% |
| 2024.7(※)  | 5,915  | 4,421 | 1,494  |
| (2019年同月比) | +14.2% | +7.9% | +38.3% |
| (前年同月比)    | +8.6%  | +1.9% | +35.2% |

※石川県、福井県、富山県の数値には令和6年能登半島地震の二次避難者が含まれている可能性がある。  
 ※2024年1-7月調査においては、令和6年能登半島地震の影響により、石川県七尾市、輪島市、珠洲市、羽咋市、志賀町、宝達志水町、中能登町、穴水町及び能登町を調査対象から除いている。  
 ※2024年7月の数値は第1次速報値であり、2024年9月30日公表予定の第2次速報値で変更となる可能性がある。



※上表の青字の数値は、日本人及び外国人の延べ宿泊者数を合計した全体の数値である。



## 2. 客室稼働率

- 2024年6月の客室稼働率は全体で58.5%であった。また、2024年7月は全体で61.8%であった。
- 2024年6月に客室稼働率が80%を超えた都道府県は、リゾートホテル0箇所(前年同月:0箇所)、ビジネスホテル1箇所(前年同月:0箇所)、シティホテル0箇所(前年同月:0箇所)であった。
- 全体の稼働率では、東京都が76.7%と全国で最も高い値であった。

(%)

|            | 全体   | 旅館   | リゾートホテル | ビジネスホテル | シティホテル | 簡易宿所 |
|------------|------|------|---------|---------|--------|------|
| 2024.6     | 58.5 | 33.6 | 50.9    | 72.0    | 72.3   | 24.8 |
| (2019年同月差) | -2.1 | -3.1 | -4.5    | -2.3    | -7.6   | -4.4 |
| (前年同月差)    | +3.2 | -0.3 | +1.8    | +3.9    | +4.5   | +2.1 |
| 2024.7 (※) | 61.8 | 35.9 | 58.0    | 74.7    | 74.2   | 30.2 |
| (2019年同月差) | -1.5 | -2.6 | -1.6    | -1.4    | -6.4   | -6.8 |
| (前年同月差)    | +3.9 | -1.0 | +4.2    | +5.3    | +5.2   | +1.0 |

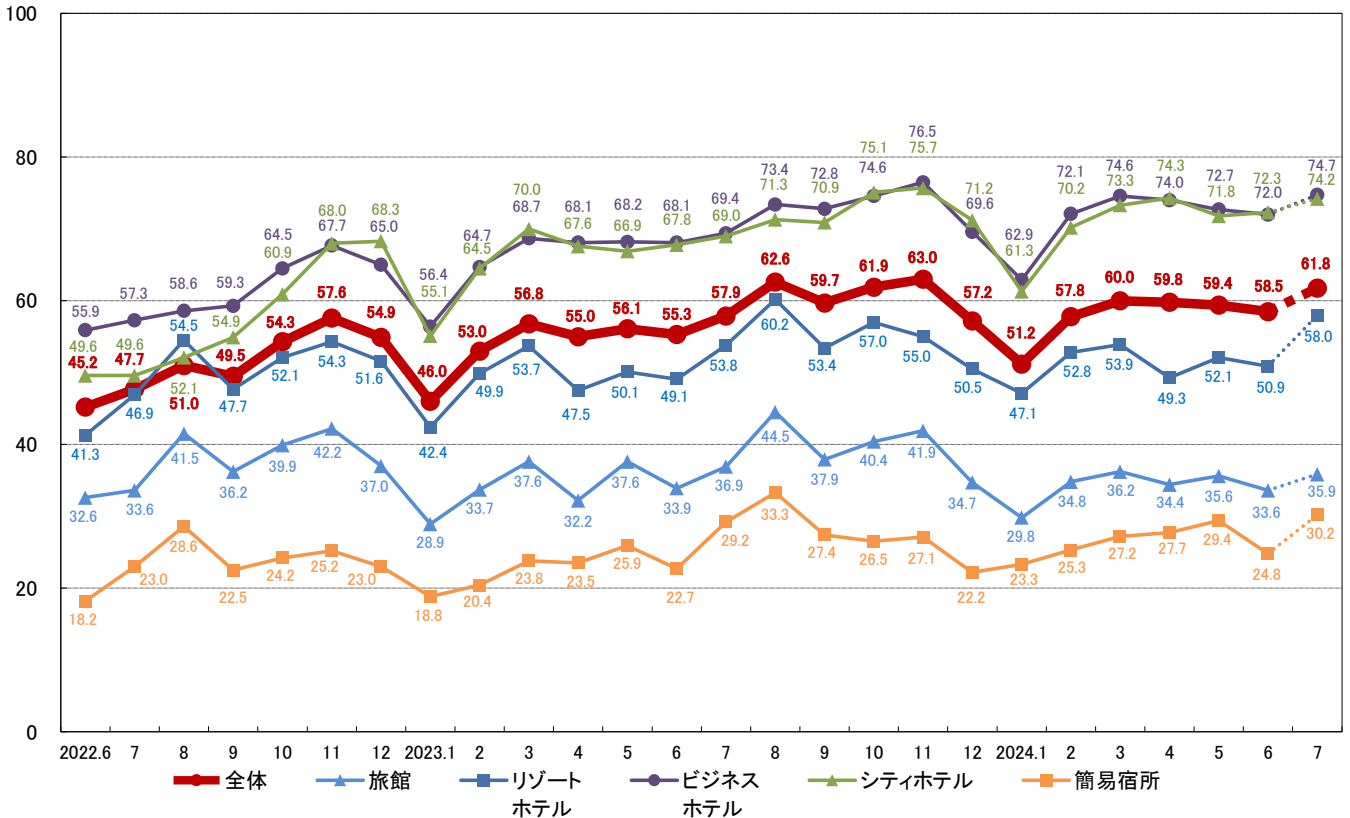
※石川県、福井県、富山県の数値には令和6年能登半島地震の二次避難者が含まれている可能性がある。

※2024年1-7月調査においては、令和6年能登半島地震の影響により、石川県七尾市、輪島市、珠洲市、羽咋市、志賀町、宝達志水町、中能登町、穴水町及び能登町を調査対象から除いている。

※2024年7月の数値は第1次速報値であり、2024年9月30日公表予定の第2次速報値で変更となる可能性がある。

### —施設タイプ別客室稼働率の推移—

(%)



一都道府県別宿泊施設タイプ別客室稼働率(2024年6月(第2次速報))一

(左:%、右:宿泊施設タイプ別の都道府県順位)

|      | 全体           |           |       |       | 旅館   | リゾート<br>ホテル | ビジネス<br>ホテル | シティ<br>ホテル | 簡易宿所 |    |      |    |      |    |
|------|--------------|-----------|-------|-------|------|-------------|-------------|------------|------|----|------|----|------|----|
|      | 2019年<br>同月差 | 前年<br>同月差 |       |       |      |             |             |            |      |    |      |    |      |    |
| 全国   | 58.5         | -         | -2.1  | +3.2  | 33.6 | -           | 50.9        | -          | 72.0 | -  | 72.3 | -  | 24.8 | -  |
| 北海道  | 66.6         | 4         | -4.0  | +2.0  | 49.4 | 1           | 55.2        | 9          | 78.8 | 2  | 76.3 | 3  | 30.0 | 9  |
| 青森県  | 62.9         | 6         | +2.9  | -1.6  | 40.8 | 9           | 51.9        | 14         | 76.6 | 5  | 62.5 | 29 | 40.9 | 2  |
| 岩手県  | 56.4         | 15        | +1.2  | -0.9  | 40.9 | 8           | 37.0        | 37         | 71.6 | 17 | 77.6 | 2  | 22.0 | 14 |
| 宮城県  | 58.3         | 13        | -3.4  | -3.2  | 40.8 | 9           | 45.5        | 23         | 67.8 | 25 | 65.5 | 22 | 37.1 | 4  |
| 秋田県  | 56.6         | 14        | +1.8  | +4.0  | 41.8 | 5           | 47.4        | 19         | 77.4 | 3  | 66.5 | 20 | 19.7 | 18 |
| 山形県  | 52.8         | 24        | -0.1  | +3.3  | 40.1 | 11          | 31.3        | 43         | 69.0 | 22 | 71.8 | 9  | 14.4 | 29 |
| 福島県  | 42.5         | 40        | -8.2  | +1.2  | 27.5 | 33          | 60.2        | 6          | 57.0 | 43 | 45.9 | 46 | 20.4 | 17 |
| 茨城県  | 54.9         | 17        | +1.3  | +4.0  | 30.7 | 28          | 54.3        | 11         | 68.1 | 24 | 57.6 | 35 | 7.1  | 43 |
| 栃木県  | 54.2         | 21        | +7.7  | +4.5  | 46.0 | 3           | 54.0        | 12         | 72.0 | 13 | 51.4 | 44 | 8.2  | 41 |
| 群馬県  | 40.9         | 43        | -8.7  | -3.7  | 37.8 | 16          | 31.7        | 40         | 64.8 | 30 | 49.1 | 45 | 10.1 | 33 |
| 埼玉県  | 59.2         | 11        | -8.4  | +4.9  | 26.6 | 37          | 30.3        | 44         | 68.2 | 23 | 70.0 | 10 | 5.8  | 45 |
| 千葉県  | 61.6         | 8         | -6.0  | +4.6  | 33.8 | 25          | 76.2        | 1          | 67.6 | 26 | 73.0 | 8  | 15.1 | 27 |
| 東京都  | 76.7         | 1         | -0.3  | +3.4  | 33.9 | 24          | 41.0        | 31         | 82.7 | 1  | 79.4 | 1  | 40.3 | 3  |
| 神奈川県 | 61.8         | 7         | -3.8  | +8.0  | 48.4 | 2           | 62.4        | 4          | 77.3 | 4  | 69.5 | 15 | 25.1 | 10 |
| 新潟県  | 41.8         | 42        | +0.9  | +2.4  | 20.5 | 46          | 20.3        | 46         | 71.9 | 14 | 66.0 | 21 | 9.4  | 39 |
| 富山県  | 47.4         | 33        | -3.2  | -5.2  | 26.8 | 36          | 32.1        | 39         | 56.0 | 45 | 70.0 | 10 | 10.1 | 33 |
| 石川県  | 58.9         | 12        | +3.3  | +10.8 | 41.5 | 6           | 45.9        | 21         | 69.4 | 21 | 56.7 | 37 | 23.5 | 12 |
| 福井県  | 42.4         | 41        | -5.1  | +3.2  | 21.5 | 45          | 40.6        | 34         | 71.6 | 17 | 54.8 | 39 | 17.0 | 21 |
| 山梨県  | 40.9         | 43        | -1.0  | +6.2  | 31.4 | 27          | 63.4        | 3          | 60.3 | 38 | 41.5 | 47 | 16.2 | 24 |
| 長野県  | 34.5         | 47        | -1.1  | -0.3  | 23.2 | 42          | 31.4        | 42         | 71.6 | 17 | 64.6 | 24 | 9.3  | 40 |
| 岐阜県  | 49.0         | 28        | -3.7  | +1.9  | 31.9 | 26          | 43.6        | 27         | 69.5 | 20 | 58.9 | 32 | 23.1 | 13 |
| 静岡県  | 47.7         | 31        | -6.2  | +2.7  | 36.0 | 19          | 47.5        | 18         | 61.2 | 37 | 64.6 | 24 | 18.8 | 19 |
| 愛知県  | 63.7         | 5         | -4.3  | +3.8  | 26.6 | 37          | 39.6        | 35         | 71.9 | 14 | 65.3 | 23 | 34.7 | 7  |
| 三重県  | 49.0         | 28        | -3.0  | +5.7  | 27.1 | 35          | 42.2        | 30         | 66.2 | 29 | 54.7 | 40 | 12.8 | 31 |
| 滋賀県  | 54.7         | 18        | +6.1  | +3.3  | 38.8 | 14          | 58.2        | 7          | 67.5 | 27 | 64.3 | 26 | 18.8 | 19 |
| 京都府  | 61.6         | 8         | -2.9  | +7.8  | 36.4 | 18          | 48.2        | 17         | 72.4 | 12 | 74.8 | 5  | 36.4 | 5  |
| 大阪府  | 74.0         | 2         | -5.8  | +8.2  | 43.2 | 4           | 65.3        | 2          | 76.0 | 6  | 74.8 | 5  | 57.4 | 1  |
| 兵庫県  | 54.6         | 19        | +1.4  | +2.6  | 29.8 | 29          | 50.6        | 15         | 73.6 | 9  | 67.2 | 19 | 17.0 | 21 |
| 奈良県  | 42.8         | 38        | -1.4  | +0.4  | 28.8 | 31          | 54.9        | 10         | 58.3 | 41 | 63.7 | 28 | 15.3 | 26 |
| 和歌山県 | 36.8         | 46        | -1.7  | -0.3  | 29.2 | 30          | 42.3        | 29         | 59.2 | 40 | 58.9 | 32 | 9.9  | 35 |
| 鳥取県  | 47.8         | 30        | -0.1  | +0.5  | 34.4 | 22          | 16.2        | 47         | 67.0 | 28 | 69.7 | 13 | 5.5  | 47 |
| 島根県  | 54.2         | 21        | +0.5  | +1.3  | 39.3 | 13          | 31.7        | 40         | 72.7 | 11 | 70.0 | 10 | 13.0 | 30 |
| 岡山県  | 51.2         | 25        | -8.4  | -4.9  | 21.6 | 44          | 41.0        | 31         | 62.8 | 36 | 56.7 | 37 | 10.3 | 32 |
| 広島県  | 61.5         | 10        | -5.2  | +1.5  | 38.6 | 15          | 50.5        | 16         | 71.9 | 14 | 68.2 | 17 | 15.0 | 28 |
| 山口県  | 53.6         | 23        | +3.2  | +2.1  | 37.7 | 17          | 45.6        | 22         | 64.7 | 32 | 57.1 | 36 | 5.8  | 45 |
| 徳島県  | 42.8         | 38        | -5.2  | -11.5 | 17.9 | 47          | 37.6        | 36         | 55.2 | 46 | 54.4 | 41 | 9.9  | 35 |
| 香川県  | 47.2         | 34        | -6.2  | -1.8  | 41.5 | 6           | 52.6        | 13         | 52.3 | 47 | 73.7 | 7  | 20.9 | 15 |
| 愛媛県  | 50.1         | 27        | -0.5  | -3.5  | 35.6 | 20          | 56.1        | 8          | 59.9 | 39 | 51.9 | 43 | 8.2  | 41 |
| 高知県  | 40.5         | 45        | -6.2  | -9.8  | 26.2 | 39          | 40.7        | 33         | 63.7 | 35 | 69.6 | 14 | 9.9  | 35 |
| 福岡県  | 68.9         | 3         | -3.1  | +6.7  | 22.1 | 43          | 44.5        | 24         | 74.9 | 7  | 75.5 | 4  | 36.3 | 6  |
| 佐賀県  | 45.8         | 35        | -8.4  | -6.7  | 27.6 | 32          | 47.3        | 20         | 74.6 | 8  | 53.3 | 42 | 6.8  | 44 |
| 長崎県  | 47.5         | 32        | -4.7  | -4.9  | 24.9 | 41          | 42.9        | 28         | 64.8 | 30 | 64.3 | 26 | 17.0 | 21 |
| 熊本県  | 51.2         | 25        | -4.6  | -4.0  | 35.2 | 21          | 43.7        | 26         | 64.3 | 33 | 68.9 | 16 | 20.5 | 16 |
| 大分県  | 54.5         | 20        | +3.1  | +7.4  | 39.4 | 12          | 44.3        | 25         | 73.6 | 9  | 68.0 | 18 | 9.9  | 35 |
| 宮崎県  | 44.3         | 37        | -1.9  | +2.8  | 25.6 | 40          | 26.7        | 45         | 56.8 | 44 | 60.7 | 30 | 15.8 | 25 |
| 鹿児島県 | 45.6         | 36        | -5.4  | -1.4  | 34.0 | 23          | 35.4        | 38         | 57.8 | 42 | 60.3 | 31 | 24.9 | 11 |
| 沖縄県  | 55.1         | 16        | -10.3 | +3.8  | 27.3 | 34          | 60.4        | 5          | 63.9 | 34 | 57.7 | 34 | 33.0 | 8  |

※宿泊施設タイプ別に見たとき、客室稼働率が最も大きかった都道府県を赤字にしている。

注1)2024年6月(第2次速報)は、2024年6月分の宿泊旅行統計調査について、2024年8月16日までに回収された有効な調査票(有効回収率:51.1%)を基に推計を行ったものである。したがって、当資料の数値は、2024年7月31日公表の「宿泊旅行統計調査(2024年6月・第1次速報)」と異なる。

注2)2024年7月(第1次速報)は、2024年7月分の宿泊旅行統計調査について、2024年8月16日までに回収された有効な調査票(有効回収率:31.1%)を基に推計を行ったものである。したがって、当資料の数値は、2024年9月30日公表予定の「宿泊旅行統計調査(2024年7月・第2次速報)」で変更となる可能性がある。

注3)2019年同月差及び前年同月差は、確定値との差分である。

注4)本資料においては、2007年~2023年の数値は確定値、2024年1月~2024年6月の数値は第2次速報値、2024年7月の数値は第1次速報値を使用している。

※参考:2024年6月・第1次速報公表時の有効回収率:41.5%

問い合わせ先  
観光庁観光戦略課観光統計調査室 伊藤、櫻井、鍋田  
TEL 03-5253-8111(内線 27-214、27-217)  
03-5253-8325(直通)

## ～調査結果概要～

○2024年6月の延べ宿泊者数は、5,036万人泊(前年同月比+6.3%)で、うち外国人延べ宿泊者数は1,347万人泊(前年同月比+40.7%)。延べ宿泊者全体に占める外国人宿泊者の割合は26.7%。

### 1. 都道府県別延べ宿泊者数

都道府県別延べ宿泊者数(2024年6月(第2次速報))と2019年同月比及び前年同月比

(単位:人泊)

| 施設所在地 | 延べ宿泊者数     | 2019年同月比 | 前年同月比  |
|-------|------------|----------|--------|
| 全国    | 50,360,010 | +9.9%    | +6.3%  |
| 北海道   | 3,665,980  | +18.8%   | +1.3%  |
| 青森県   | 394,780    | +1.3%    | -3.0%  |
| 岩手県   | 472,770    | -5.1%    | -4.9%  |
| 宮城県   | 822,680    | -11.6%   | +0.4%  |
| 秋田県   | 270,170    | -19.5%   | -2.3%  |
| 山形県   | 430,420    | -11.8%   | +16.7% |
| 福島県   | 793,030    | -19.6%   | +6.1%  |
| 茨城県   | 531,370    | +21.1%   | -3.3%  |
| 栃木県   | 914,630    | +24.9%   | +2.1%  |
| 群馬県   | 611,290    | -1.2%    | -14.6% |
| 埼玉県   | 444,330    | +1.7%    | +22.3% |
| 千葉県   | 2,217,390  | -2.8%    | +1.1%  |
| 東京都   | 9,132,650  | +48.8%   | +12.4% |
| 神奈川県  | 2,110,830  | +18.4%   | +1.5%  |
| 新潟県   | 694,710    | -8.3%    | +10.5% |
| 富山県   | 246,450    | -11.6%   | -22.7% |
| 石川県   | 835,020    | +25.7%   | +41.5% |
| 福井県   | 251,830    | -11.0%   | +21.1% |
| 山梨県   | 633,020    | +1.2%    | +9.1%  |
| 長野県   | 1,192,070  | -1.5%    | +1.2%  |
| 岐阜県   | 583,790    | +13.4%   | +14.1% |
| 静岡県   | 1,500,170  | -10.6%   | +4.5%  |
| 愛知県   | 1,647,390  | +6.0%    | +13.7% |
| 三重県   | 605,530    | -7.9%    | +26.3% |
| 滋賀県   | 351,070    | -4.7%    | +3.1%  |
| 京都府   | 2,693,230  | +9.9%    | +4.1%  |
| 大阪府   | 4,607,290  | +19.9%   | +18.9% |
| 兵庫県   | 1,192,720  | +14.5%   | +5.8%  |
| 奈良県   | 206,740    | -5.3%    | +2.9%  |
| 和歌山県  | 339,810    | -4.0%    | +5.4%  |
| 鳥取県   | 205,950    | -6.0%    | +8.3%  |
| 島根県   | 274,610    | -0.3%    | +5.3%  |
| 岡山県   | 366,470    | -10.7%   | -11.9% |
| 広島県   | 925,350    | +5.7%    | +7.3%  |
| 山口県   | 262,370    | -5.9%    | -6.9%  |
| 徳島県   | 174,160    | -5.8%    | -8.2%  |
| 香川県   | 323,490    | 0.0%     | +2.3%  |
| 愛媛県   | 308,910    | -0.6%    | -12.6% |
| 高知県   | 177,830    | -14.0%   | -30.6% |
| 福岡県   | 1,818,620  | +10.4%   | +12.8% |
| 佐賀県   | 158,500    | -26.4%   | -14.6% |
| 長崎県   | 504,420    | -5.2%    | -9.5%  |
| 熊本県   | 544,470    | +2.0%    | -8.0%  |
| 大分県   | 626,730    | +3.9%    | +22.9% |
| 宮崎県   | 232,810    | -14.4%   | -9.7%  |
| 鹿児島県  | 552,310    | -5.8%    | -2.3%  |
| 沖縄県   | 2,509,840  | -6.9%    | +1.0%  |

※ 2019年同月比及びは前年同月比は、確定値との比較である。

## 2. 日本人延べ宿泊者数

### 都道府県別日本人延べ宿泊者数

○日本人延べ宿泊者数は、3,689万人泊であり、対前年同月比を都道府県別で見ると最高は石川県、次いで三重県、大分県、埼玉県、福井県の順となっている。

### 都道府県別日本人延べ宿泊者数(2024年6月(第2次速報))と2019年同月比及び前年同月比

(単位:人泊)

| 施設所在地 | 延べ宿泊者数     | 2019年同月比 | 前年同月比  |
|-------|------------|----------|--------|
| 全国    | 36,894,180 | +1.9%    | -2.4%  |
| 北海道   | 3,010,530  | +23.5%   | -3.1%  |
| 青森県   | 369,160    | -0.2%    | -6.1%  |
| 岩手県   | 454,220    | -5.7%    | -5.3%  |
| 宮城県   | 771,750    | -13.1%   | -0.2%  |
| 秋田県   | 262,040    | -20.3%   | -2.8%  |
| 山形県   | 419,130    | -12.0%   | +15.5% |
| 福島県   | 769,350    | -21.2%   | +5.3%  |
| 茨城県   | 512,790    | +21.1%   | -3.3%  |
| 栃木県   | 885,520    | +24.2%   | +2.0%  |
| 群馬県   | 595,500    | -0.4%    | -14.8% |
| 埼玉県   | 424,030    | +1.3%    | +21.0% |
| 千葉県   | 1,781,680  | -1.9%    | -4.9%  |
| 東京都   | 4,247,400  | +14.3%   | -3.7%  |
| 神奈川県  | 1,672,880  | +8.7%    | -9.2%  |
| 新潟県   | 674,280    | -8.8%    | +9.9%  |
| 富山県   | 227,090    | -7.6%    | -22.9% |
| 石川県   | 689,800    | +15.9%   | +33.2% |
| 福井県   | 245,680    | -10.4%   | +20.2% |
| 山梨県   | 464,700    | +2.5%    | -2.5%  |
| 長野県   | 1,085,060  | -2.6%    | -2.0%  |
| 岐阜県   | 476,040    | +19.9%   | +8.6%  |
| 静岡県   | 1,340,920  | -8.1%    | -1.2%  |
| 愛知県   | 1,313,640  | +7.9%    | +2.2%  |
| 三重県   | 585,680    | -5.4%    | +25.9% |
| 滋賀県   | 322,710    | -3.9%    | -0.4%  |
| 京都府   | 1,348,250  | -7.9%    | -15.5% |
| 大阪府   | 2,343,680  | +3.3%    | +1.2%  |
| 兵庫県   | 1,076,560  | +17.0%   | +2.5%  |
| 奈良県   | 179,450    | +3.5%    | +0.5%  |
| 和歌山県  | 279,010    | -7.0%    | -2.3%  |
| 鳥取県   | 195,060    | -4.3%    | +5.3%  |
| 島根県   | 267,840    | +0.8%    | +4.4%  |
| 岡山県   | 328,510    | -10.9%   | -16.1% |
| 広島県   | 788,920    | +1.5%    | +3.8%  |
| 山口県   | 254,070    | -6.1%    | -7.7%  |
| 徳島県   | 163,020    | -6.9%    | -10.1% |
| 香川県   | 252,940    | -6.6%    | -9.9%  |
| 愛媛県   | 272,850    | -8.0%    | -19.5% |
| 高知県   | 167,050    | -16.4%   | -32.2% |
| 福岡県   | 1,227,120  | -2.0%    | +4.1%  |
| 佐賀県   | 139,730    | -24.0%   | -20.5% |
| 長崎県   | 461,680    | +0.3%    | -11.2% |
| 熊本県   | 441,870    | -3.9%    | -14.8% |
| 大分県   | 522,980    | +2.5%    | +25.6% |
| 宮崎県   | 219,790    | -12.2%   | -12.6% |
| 鹿児島県  | 509,050    | -3.2%    | -5.6%  |
| 沖縄県   | 1,853,140  | -6.9%    | -11.5% |

※ 2019年同月比及び前年同月比は、確定値との比較である。

### 3. 外国人延べ宿泊者数

#### (1)都道府県別外国人延べ宿泊者数

○外国人延べ宿泊者数は、1,347万人泊であった。

#### 都道府県別外国人延べ宿泊者数(2024年6月(第2次速報))と2019年同月比及び前年同月比

(単位:人泊)

| 施設所在地 | 延べ宿泊者数     | 2019年同月比 | 前年同月比   |
|-------|------------|----------|---------|
| 全国    | 13,465,830 | +40.5%   | +40.7%  |
| 北海道   | 655,450    | +0.9%    | +27.7%  |
| 青森県   | 25,620     | +31.1%   | +87.3%  |
| 岩手県   | 18,550     | +12.0%   | +7.5%   |
| 宮城県   | 50,930     | +21.1%   | +10.6%  |
| 秋田県   | 8,130      | +15.2%   | +19.0%  |
| 山形県   | 11,290     | -3.0%    | +87.2%  |
| 福島県   | 23,680     | +131.9%  | +40.1%  |
| 茨城県   | 18,580     | +19.1%   | -3.3%   |
| 栃木県   | 29,110     | +49.1%   | +4.4%   |
| 群馬県   | 15,790     | -22.6%   | -7.8%   |
| 埼玉県   | 20,300     | +10.6%   | +57.5%  |
| 千葉県   | 435,710    | -6.1%    | +36.2%  |
| 東京都   | 4,885,250  | +101.9%  | +31.5%  |
| 神奈川県  | 437,950    | +79.9%   | +84.0%  |
| 新潟県   | 20,430     | +12.8%   | +38.9%  |
| 富山県   | 19,360     | -41.2%   | -20.1%  |
| 石川県   | 145,220    | +109.9%  | +100.6% |
| 福井県   | 6,150      | -28.8%   | +71.8%  |
| 山梨県   | 168,320    | -1.9%    | +62.6%  |
| 長野県   | 107,010    | +10.7%   | +51.4%  |
| 岐阜県   | 107,750    | -8.3%    | +47.1%  |
| 静岡県   | 159,250    | -27.3%   | +104.8% |
| 愛知県   | 333,750    | -0.8%    | +104.8% |
| 三重県   | 19,850     | -48.6%   | +37.8%  |
| 滋賀県   | 28,360     | -12.6%   | +73.6%  |
| 京都府   | 1,344,980  | +36.5%   | +35.6%  |
| 大阪府   | 2,263,610  | +43.9%   | +45.2%  |
| 兵庫県   | 116,160    | -4.0%    | +49.0%  |
| 奈良県   | 27,290     | -39.2%   | +22.2%  |
| 和歌山県  | 60,800     | +12.7%   | +65.0%  |
| 鳥取県   | 10,890     | -29.7%   | +120.9% |
| 島根県   | 6,770      | -30.0%   | +54.9%  |
| 岡山県   | 37,960     | -8.8%    | +55.8%  |
| 広島県   | 136,430    | +38.7%   | +33.2%  |
| 山口県   | 8,300      | +1.0%    | +27.5%  |
| 徳島県   | 11,140     | +14.7%   | +33.3%  |
| 香川県   | 70,550     | +33.7%   | +98.7%  |
| 愛媛県   | 36,060     | +159.2%  | +150.1% |
| 高知県   | 10,780     | +54.2%   | +8.2%   |
| 福岡県   | 591,500    | +49.9%   | +36.4%  |
| 佐賀県   | 18,770     | -40.7%   | +92.3%  |
| 長崎県   | 42,740     | -40.5%   | +15.1%  |
| 熊本県   | 102,600    | +38.4%   | +39.4%  |
| 大分県   | 103,750    | +11.6%   | +11.0%  |
| 宮崎県   | 13,020     | -40.0%   | +100.3% |
| 鹿児島県  | 43,260     | -28.5%   | +66.6%  |
| 沖縄県   | 656,700    | -6.9%    | +67.9%  |

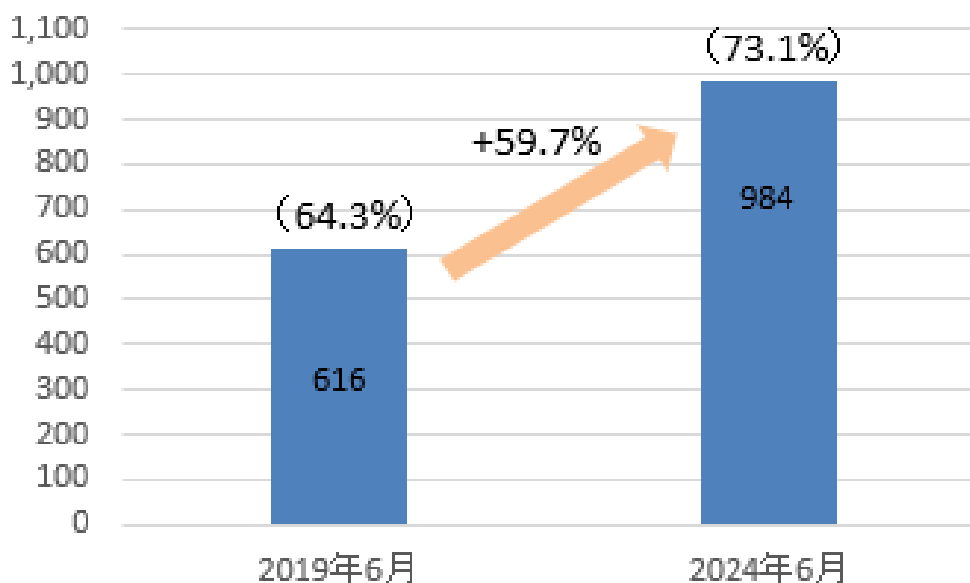
※ 2019年同月比及び前年同月比は、確定値との比較である。

なお、福島県、山梨県、滋賀県、和歌山県、鳥取県、宮崎県、沖縄県は標準誤差率が20%を超えており留意が必要。

## 三大都市圏及び地方部における外国人延べ宿泊者数比較

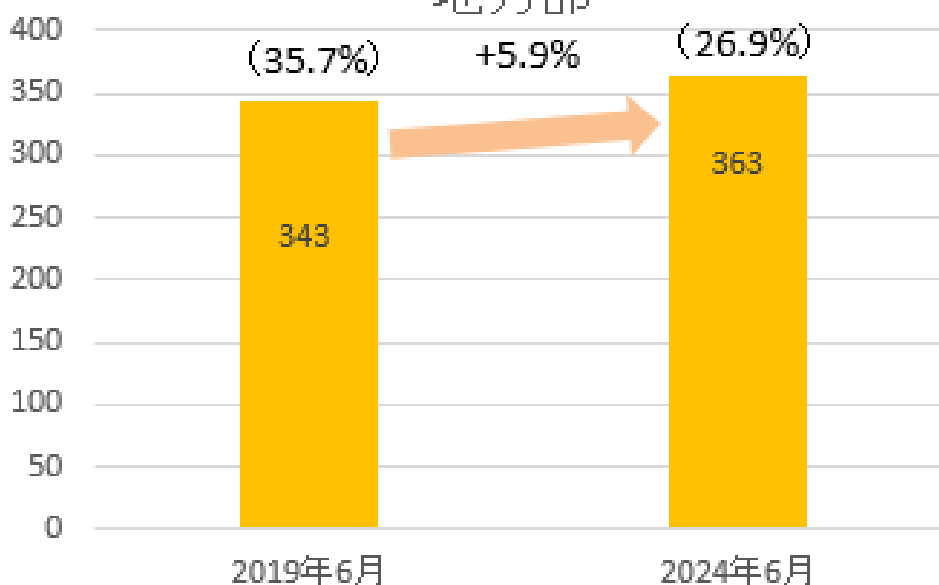
(単位:万人泊)

### 三大都市圏



(単位:万人泊)

### 地方部



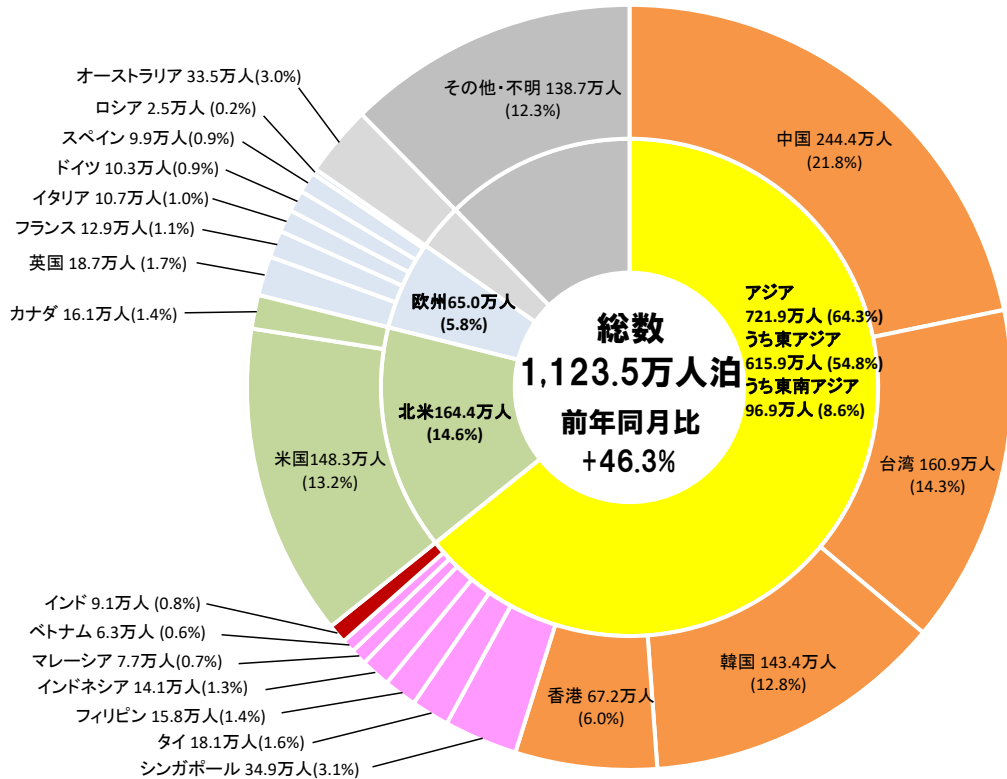
※ ( )内は構成比を表している。

## (2) 国籍(出身地)別外国人延べ宿泊者数

○2024年6月の国籍(出身地)別外国人延べ宿泊者数は、第1位が中国、第2位が台湾、第3位が米国、第4位が韓国、第5位が香港で、上位5カ国の地域で全体の68.0%を占める。

○2019年同月比では全体で31.5%増加している。前年同月比は中国(+167.8%)、ロシア(+108.3%)、インド(+66.2%)においては大きく増加している。

国籍(出身地)別外国人延べ宿泊者数(2024年6月(第2次速報))



| 順位   | 国籍(出身地) | 合計         |        | 2019年同月比 | 前年同月比   |
|------|---------|------------|--------|----------|---------|
|      |         | (人泊)       | シェア    |          |         |
| 第1位  | 中国      | 2,443,800  | 21.8%  | -7.0%    | +167.8% |
| 第2位  | 台湾      | 1,609,200  | 14.3%  | +36.0%   | +33.9%  |
| 第3位  | 米国      | 1,483,410  | 13.2%  | +115.3%  | +37.9%  |
| 第4位  | 韓国      | 1,434,080  | 12.8%  | +38.9%   | +33.8%  |
| 第5位  | 香港      | 672,400    | 6.0%   | +15.3%   | +22.2%  |
| 第6位  | シンガポール  | 349,030    | 3.1%   | +53.8%   | +8.3%   |
| 第7位  | オーストラリア | 335,260    | 3.0%   | +96.9%   | +51.7%  |
| 第8位  | 英国      | 186,820    | 1.7%   | +70.7%   | +56.9%  |
| 第9位  | タイ      | 181,230    | 1.6%   | +10.3%   | +11.7%  |
| 第10位 | カナダ     | 160,580    | 1.4%   | +132.4%  | +30.6%  |
| 第11位 | フィリピン   | 157,690    | 1.4%   | +74.5%   | +23.9%  |
| 第12位 | インドネシア  | 140,900    | 1.3%   | -32.8%   | +4.3%   |
| 第13位 | フランス    | 128,840    | 1.1%   | +27.2%   | +29.9%  |
| 第14位 | イタリア    | 107,390    | 1.0%   | +72.5%   | +54.4%  |
| 第15位 | ドイツ     | 102,630    | 0.9%   | +35.4%   | +8.8%   |
| 第16位 | スペイン    | 99,190     | 0.9%   | +62.7%   | +65.0%  |
| 第17位 | インド     | 91,440     | 0.8%   | +59.0%   | +66.2%  |
| 第18位 | マレーシア   | 77,000     | 0.7%   | -13.5%   | -11.5%  |
| 第19位 | ベトナム    | 62,660     | 0.6%   | -9.9%    | +20.7%  |
| 第20位 | ロシア     | 24,890     | 0.2%   | -22.0%   | +108.3% |
|      | その他     | 940,820    | 8.4%   | +44.7%   | +22.1%  |
|      | 合計      | 11,235,180 | 100.0% | +31.5%   | +46.3%  |

- ※ 合計は国籍(出身地)不詳を含む。
- ※ 従業者数10人以上の施設に対する調査から作成。
- ※ 国籍(出身地)別外国人延べ宿泊者数の調査において、以下のとおり調査対象国を追加している。
  - ・2013年第1四半期調査よりインドネシア
  - ・2013年第2四半期調査よりベトナム、フィリピン
  - ・2015年4月分調査よりイタリア、スペイン
- ※ 2019年同月比及び前年同月比は、確定値との比較である。



# <参考>延べ宿泊者数・客室稼働率推移表

## ○延べ宿泊者数推移表

(単位:人泊、%)

|       | 延べ宿泊者数      |            | うち日本人延べ宿泊者数 |          | うち外国人延べ宿泊者数 |          |         |            |        |          |
|-------|-------------|------------|-------------|----------|-------------|----------|---------|------------|--------|----------|
|       |             | 前年比        |             | 前年比      |             | 前年比      |         |            |        |          |
| 2007年 | 309,381,780 | —          | 286,727,440 | —        | 22,654,340  | —        |         |            |        |          |
| 2008年 | 309,698,710 | +0.1%      | 287,450,410 | +0.3%    | 22,248,300  | -1.8%    |         |            |        |          |
| 2009年 | 301,303,940 | -2.7%      | 283,006,170 | -1.5%    | 18,297,770  | -17.8%   |         |            |        |          |
| 2010年 | 413,048,930 | +15.8%     | 385,539,960 | +14.1%   | 27,508,970  | +42.2%   |         |            |        |          |
| 2011年 | 417,234,450 | -2.7%      | 398,818,760 | -0.1%    | 18,415,690  | -34.6%   |         |            |        |          |
| 2012年 | 439,495,120 | +5.3%      | 413,180,780 | +3.6%    | 26,314,340  | +42.9%   |         |            |        |          |
| 2013年 | 465,893,370 | +6.0%      | 432,397,640 | +4.7%    | 33,495,730  | +27.3%   |         |            |        |          |
| 2014年 | 473,501,950 | +1.6%      | 428,677,350 | -0.9%    | 44,824,600  | +33.8%   |         |            |        |          |
| 2015年 | 504,078,370 | +6.5%      | 438,463,770 | +2.3%    | 65,614,600  | +46.4%   |         |            |        |          |
| 2016年 | 492,485,160 | -2.3%      | 423,096,220 | -3.5%    | 69,388,940  | +5.8%    |         |            |        |          |
| 2017年 | 509,596,860 | +3.5%      | 429,906,270 | +1.6%    | 79,690,590  | +14.8%   |         |            |        |          |
| 2018年 | 538,001,500 | +5.6%      | 443,726,260 | +3.2%    | 94,275,240  | +18.3%   |         |            |        |          |
| 2019年 | 595,921,480 | +10.8%     | 480,265,130 | +8.2%    | 115,656,350 | +22.7%   |         |            |        |          |
| 2020年 | 331,654,060 | -44.3%     | 311,308,880 | -35.2%   | 20,345,180  | -82.4%   |         |            |        |          |
| 2021年 | 317,773,850 | -4.2%      | 313,456,710 | +0.7%    | 4,317,140   | -78.8%   |         |            |        |          |
| 2022年 | 450,458,460 | +41.8%     | 433,955,540 | +38.4%   | 16,502,920  | +282.3%  |         |            |        |          |
| 2023年 | 617,474,940 | +37.1%     | 499,723,490 | +15.2%   | 117,751,450 | +613.5%  |         |            |        |          |
|       |             | 2019年同月比   | 前年同月比       | 2019年同月比 | 前年同月比       | 2019年同月比 | 前年同月比   |            |        |          |
| 2019年 | 1月          | 42,684,710 | —           | +12.4%   | 33,475,930  | —        | +7.4%   | 9,208,780  | —      | +35.6%   |
|       | 2月          | 43,539,370 | —           | +11.9%   | 34,263,100  | —        | +8.6%   | 9,276,270  | —      | +26.4%   |
|       | 3月          | 51,147,600 | —           | +12.1%   | 41,632,530  | —        | +8.7%   | 9,515,070  | —      | +29.6%   |
|       | 4月          | 50,718,730 | —           | +19.3%   | 39,434,250  | —        | +17.3%  | 11,284,480 | —      | +27.1%   |
|       | 5月          | 51,402,690 | —           | +15.7%   | 41,675,120  | —        | +13.8%  | 9,727,570  | —      | +24.6%   |
|       | 6月          | 45,810,390 | —           | +10.6%   | 36,223,400  | —        | +7.8%   | 9,586,990  | —      | +22.6%   |
|       | 7月          | 51,780,530 | —           | +9.8%    | 40,979,120  | —        | +7.8%   | 10,801,410 | —      | +18.5%   |
|       | 8月          | 63,234,040 | —           | +5.9%    | 53,747,580  | —        | +4.9%   | 9,486,460  | —      | +12.2%   |
|       | 9月          | 48,761,240 | —           | +9.7%    | 40,500,840  | —        | +7.6%   | 8,260,400  | —      | +21.4%   |
|       | 10月         | 50,052,850 | —           | +7.4%    | 39,790,830  | —        | +3.8%   | 10,262,020 | —      | +24.5%   |
|       | 11月         | 49,659,370 | —           | +9.7%    | 40,595,300  | —        | +7.8%   | 9,064,070  | —      | +19.1%   |
|       | 12月         | 47,129,960 | —           | +7.2%    | 37,947,140  | —        | +5.7%   | 9,182,820  | —      | +13.8%   |
| 2020年 | 1月          | 46,961,910 | —           | +10.0%   | 36,024,590  | —        | +7.6%   | 10,937,320 | —      | +18.8%   |
|       | 2月          | 40,816,470 | —           | -6.3%    | 35,346,030  | —        | +3.2%   | 5,470,440  | —      | -41.0%   |
|       | 3月          | 25,851,730 | —           | -49.5%   | 24,564,870  | —        | -41.0%  | 1,286,860  | —      | -86.5%   |
|       | 4月          | 10,807,930 | —           | -78.7%   | 10,560,250  | —        | -73.2%  | 247,680    | —      | -97.8%   |
|       | 5月          | 8,926,180  | —           | -82.6%   | 8,756,230   | —        | -79.0%  | 169,950    | —      | -98.3%   |
|       | 6月          | 15,779,670 | —           | -65.6%   | 15,579,220  | —        | -57.0%  | 200,450    | —      | -97.9%   |
|       | 7月          | 23,387,620 | —           | -54.8%   | 23,155,080  | —        | -43.5%  | 232,540    | —      | -97.8%   |
|       | 8月          | 28,603,720 | —           | -54.8%   | 28,352,460  | —        | -47.2%  | 251,260    | —      | -97.4%   |
|       | 9月          | 28,547,880 | —           | -41.5%   | 28,322,140  | —        | -30.1%  | 225,740    | —      | -97.3%   |
|       | 10月         | 34,769,160 | —           | -30.5%   | 34,467,230  | —        | -13.4%  | 301,930    | —      | -97.1%   |
|       | 11月         | 37,154,530 | —           | -25.2%   | 36,683,710  | —        | -9.6%   | 470,820    | —      | -94.8%   |
|       | 12月         | 30,047,270 | —           | -36.2%   | 29,497,070  | —        | -22.3%  | 550,200    | —      | -94.0%   |
| 2021年 | 1月          | 17,397,720 | -59.2%      | -63.0%   | 16,935,430  | -49.4%   | -53.0%  | 462,290    | -95.0% | -95.8%   |
|       | 2月          | 17,824,850 | -59.1%      | -56.3%   | 17,616,160  | -48.6%   | -50.2%  | 208,690    | -97.8% | -96.2%   |
|       | 3月          | 27,143,980 | -46.9%      | +5.0%    | 26,876,210  | -35.4%   | +9.4%   | 267,770    | -97.2% | -79.2%   |
|       | 4月          | 22,324,460 | -56.0%      | +106.6%  | 22,095,990  | -44.0%   | +109.2% | 228,470    | -98.0% | -7.8%    |
|       | 5月          | 20,725,720 | -59.7%      | +132.2%  | 20,486,750  | -50.8%   | +134.0% | 238,970    | -97.5% | +40.6%   |
|       | 6月          | 19,903,350 | -56.6%      | +26.1%   | 19,657,920  | -45.7%   | +26.2%  | 245,430    | -97.4% | +22.4%   |
|       | 7月          | 30,198,750 | -41.7%      | +29.1%   | 29,414,030  | -28.2%   | +27.0%  | 784,720    | -92.7% | +237.5%  |
|       | 8月          | 31,291,820 | -50.5%      | +9.4%    | 30,679,120  | -42.9%   | +8.2%   | 612,700    | -93.5% | +143.9%  |
|       | 9月          | 22,764,400 | -53.3%      | -20.3%   | 22,472,040  | -44.5%   | -20.7%  | 292,360    | -96.5% | +29.5%   |
|       | 10月         | 32,072,260 | -35.9%      | -7.8%    | 31,760,630  | -20.2%   | -7.9%   | 311,630    | -97.0% | +3.2%    |
|       | 11月         | 36,940,520 | -25.6%      | -0.6%    | 36,606,460  | -9.8%    | -0.2%   | 334,060    | -96.3% | -29.0%   |
|       | 12月         | 39,186,030 | -16.9%      | +30.4%   | 38,855,960  | +2.4%    | +31.7%  | 330,070    | -96.4% | -40.0%   |
| 2022年 | 1月          | 27,854,050 | -34.7%      | +60.1%   | 27,647,870  | -17.4%   | +63.3%  | 206,180    | -97.8% | -55.4%   |
|       | 2月          | 22,945,280 | -47.3%      | +28.7%   | 22,751,830  | -33.6%   | +29.2%  | 193,450    | -97.9% | -7.3%    |
|       | 3月          | 33,184,610 | -35.1%      | +22.3%   | 32,859,750  | -21.1%   | +22.3%  | 324,860    | -96.6% | +21.3%   |
|       | 4月          | 32,756,190 | -35.4%      | +46.7%   | 32,252,540  | -18.2%   | +46.0%  | 503,650    | -95.5% | +120.4%  |
|       | 5月          | 36,803,900 | -28.4%      | +77.6%   | 36,151,360  | -13.3%   | +76.5%  | 652,540    | -93.3% | +173.1%  |
|       | 6月          | 33,895,370 | -26.0%      | +70.3%   | 33,291,050  | -8.1%    | +69.4%  | 604,320    | -93.7% | +146.2%  |
|       | 7月          | 39,848,870 | -23.0%      | +32.0%   | 39,144,150  | -4.5%    | +33.1%  | 704,720    | -93.5% | -10.2%   |
|       | 8月          | 46,868,180 | -25.9%      | +49.8%   | 46,145,320  | -14.1%   | +50.4%  | 722,860    | -92.4% | +18.0%   |
|       | 9月          | 39,343,280 | -19.3%      | +72.8%   | 38,517,510  | -4.9%    | +71.4%  | 825,770    | -90.0% | +182.4%  |
|       | 10月         | 44,062,790 | -12.0%      | +37.4%   | 41,968,680  | +5.5%    | +32.1%  | 2,094,110  | -79.6% | +572.0%  |
|       | 11月         | 45,811,090 | -7.7%       | +24.0%   | 42,017,930  | +3.5%    | +14.8%  | 3,793,160  | -58.2% | +1035.5% |
|       | 12月         | 47,084,840 | -0.1%       | +20.2%   | 41,207,540  | +8.6%    | +6.1%   | 5,877,300  | -36.0% | +1680.6% |

※ 2010年第2四半期(4月~6月調査)より、従業者数10人未満の宿泊施設を調査対象に加える拡充をしている。

この点を踏まえ、2008年~2011年における前年比は、従業者数10人以上の宿泊施設の実績をもとに算出している。

※ 1) 2007年~2023年の数値は確定値、2) 2024年1月~2024年6月の数値は第2次速報値、3) 2024年7月の数値は第1次速報値である。

# <参考>延べ宿泊者数・客室稼働率推移表

## ○延べ宿泊者数推移表

(単位:人泊、%)

|       | 延べ宿泊者数 | 2019年同月比   |        | 前年同月比    |            | うち日本人延べ宿泊者数 |        | うち外国人延べ宿泊者数 |        |          |
|-------|--------|------------|--------|----------|------------|-------------|--------|-------------|--------|----------|
|       |        | 2019年同月比   | 前年同月比  | 2019年同月比 | 前年同月比      | 2019年同月比    | 前年同月比  |             |        |          |
| 2023年 | 1月     | 41,802,020 | -2.1%  | +50.1%   | 35,384,490 | +5.7%       | +28.0% | 6,417,530   | -30.3% | +3012.6% |
|       | 2月     | 42,840,440 | -1.6%  | +86.7%   | 36,659,750 | +7.0%       | +61.1% | 6,180,690   | -33.4% | +3095.0% |
|       | 3月     | 52,881,790 | +3.4%  | +59.4%   | 44,996,770 | +8.1%       | +36.9% | 7,885,020   | -17.1% | +2327.2% |
|       | 4月     | 47,150,610 | -7.0%  | +43.9%   | 37,279,470 | -5.5%       | +15.6% | 9,871,140   | -12.5% | +1859.9% |
|       | 5月     | 51,350,350 | -0.1%  | +39.5%   | 42,329,650 | +1.6%       | +17.1% | 9,020,700   | -7.3%  | +1282.4% |
|       | 6月     | 47,381,070 | +3.4%  | +39.8%   | 37,809,340 | +4.4%       | +13.6% | 9,571,730   | -0.2%  | +1483.9% |
|       | 7月     | 54,444,080 | +5.1%  | +36.6%   | 43,395,760 | +5.9%       | +10.9% | 11,048,320  | +2.3%  | +1467.8% |
|       | 8月     | 64,347,060 | +1.8%  | +37.3%   | 53,750,010 | +0.0%       | +16.5% | 10,597,050  | +11.7% | +1366.0% |
|       | 9月     | 52,176,240 | +7.0%  | +32.6%   | 42,091,080 | +3.9%       | +9.3%  | 10,085,160  | +22.1% | +1121.3% |
|       | 10月    | 56,112,020 | +12.1% | +27.3%   | 43,614,210 | +9.6%       | +3.9%  | 12,497,810  | +21.8% | +496.8%  |
|       | 11月    | 54,475,640 | +9.7%  | +18.9%   | 42,440,280 | +4.5%       | +1.0%  | 12,035,360  | +32.8% | +217.3%  |
|       | 12月    | 52,513,630 | +11.4% | +11.5%   | 39,972,700 | +5.3%       | -3.0%  | 12,540,930  | +36.6% | +113.4%  |
| 2024年 | 1月     | 45,650,120 | +6.9%  | +9.2%    | 34,414,670 | +2.8%       | -2.7%  | 11,235,450  | +22.0% | +75.1%   |
|       | 2月     | 47,848,400 | +9.9%  | +11.7%   | 36,331,050 | +6.0%       | -0.9%  | 11,517,350  | +24.2% | +86.3%   |
|       | 3月     | 55,110,080 | +7.7%  | +4.2%    | 42,127,720 | +1.2%       | -6.4%  | 12,982,360  | +36.4% | +64.6%   |
|       | 4月     | 51,896,160 | +2.3%  | +10.1%   | 37,394,450 | -5.2%       | +0.3%  | 14,501,710  | +28.5% | +46.9%   |
|       | 5月     | 53,900,610 | +4.9%  | +5.0%    | 40,337,240 | -3.2%       | -4.7%  | 13,563,370  | +39.4% | +50.4%   |
|       | 6月     | 50,360,010 | +9.9%  | +6.3%    | 36,894,180 | +1.9%       | -2.4%  | 13,465,830  | +40.5% | +40.7%   |
|       | 7月     | 59,146,380 | +14.2% | +8.6%    | 44,210,950 | +7.9%       | +1.9%  | 14,935,430  | +38.3% | +35.2%   |
|       | 8月     |            |        |          |            |             |        |             |        |          |
|       | 9月     |            |        |          |            |             |        |             |        |          |
|       | 10月    |            |        |          |            |             |        |             |        |          |
|       | 11月    |            |        |          |            |             |        |             |        |          |
|       | 12月    |            |        |          |            |             |        |             |        |          |

※ 2010年第2四半期（4月～6月調査）より、従業者数10人未満の宿泊施設を調査対象に加える拡充をしている。

この点を踏まえ、2008年～2011年における前年比は、従業者数10人以上の宿泊施設の実績をもとに算出している。

※ 1) 2007年～2023年の数値は確定値、2) 2024年1月～2024年6月の数値は第2次速報値、3) 2024年7月の数値は第1次速報値である。

# ○宿泊施設タイプ別客室稼働率推移表

(単位:%)

|       |     | 全体   | 旅館   | リゾート<br>ホテル | ビジネス<br>ホテル | シティホテル | 簡易宿所 |      |
|-------|-----|------|------|-------------|-------------|--------|------|------|
| 2007年 |     |      |      |             |             |        | —    |      |
| 2008年 |     |      |      |             |             |        | —    |      |
| 2009年 |     | 59.7 | 49.4 | 53.3        | 67.2        | 71.1   | —    |      |
| 2010年 |     | 64.0 | 52.9 | 52.6        | 68.3        | 75.7   | —    |      |
| 2011年 |     | 51.8 | 34.7 | 46.8        | 62.3        | 67.1   | —    |      |
| 2012年 |     | 54.8 | 35.5 | 48.0        | 67.3        | 72.5   | —    |      |
| 2013年 |     | 55.2 | 33.4 | 52.3        | 69.5        | 75.7   | —    |      |
| 2014年 |     | 57.4 | 35.2 | 54.0        | 72.1        | 77.3   | —    |      |
| 2015年 | 1)  | 60.3 | 37.0 | 56.0        | 74.2        | 79.2   | 27.1 |      |
| 2016年 |     | 59.7 | 37.1 | 56.9        | 74.4        | 78.7   | 25.0 |      |
| 2017年 |     | 60.5 | 37.5 | 57.5        | 75.3        | 79.5   | 28.0 |      |
| 2018年 |     | 61.2 | 38.8 | 58.3        | 75.5        | 80.2   | 30.2 |      |
| 2019年 |     | 62.7 | 39.6 | 58.5        | 75.8        | 79.5   | 33.4 |      |
| 2020年 |     | 34.3 | 25.0 | 30.0        | 42.8        | 34.1   | 15.5 |      |
| 2021年 |     | 34.3 | 22.8 | 27.3        | 44.3        | 33.6   | 16.6 |      |
| 2022年 |     | 46.6 | 33.1 | 43.4        | 56.7        | 50.1   | 21.2 |      |
| 2023年 |     | 57.0 | 36.7 | 51.9        | 69.2        | 68.8   | 25.1 |      |
| 2019年 | 1月  | 54.0 | 33.9 | 51.6        | 66.3        | 69.1   | 25.5 |      |
|       | 2月  | 61.9 | 38.5 | 58.3        | 75.9        | 79.0   | 29.9 |      |
|       | 3月  | 63.4 | 39.8 | 60.7        | 77.2        | 81.0   | 31.3 |      |
|       | 4月  | 65.0 | 39.7 | 57.8        | 79.2        | 83.0   | 35.0 |      |
|       | 5月  | 63.2 | 41.5 | 59.6        | 75.8        | 79.9   | 33.5 |      |
|       | 6月  | 60.6 | 36.7 | 55.4        | 74.3        | 79.9   | 29.2 |      |
|       | 7月  | 63.3 | 38.5 | 59.6        | 76.1        | 80.6   | 37.0 |      |
|       | 8月  | 69.4 | 50.4 | 70.9        | 79.6        | 83.0   | 45.0 |      |
|       | 9月  | 63.4 | 39.4 | 59.8        | 76.3        | 79.3   | 36.7 |      |
|       | 10月 | 63.6 | 39.5 | 57.8        | 77.3        | 80.6   | 32.7 |      |
|       | 11月 | 65.6 | 41.9 | 57.5        | 79.9        | 82.5   | 34.3 |      |
|       | 12月 | 58.7 | 35.0 | 52.6        | 71.6        | 76.0   | 30.4 |      |
| 2020年 | 1月  | 54.1 | 34.2 | 51.3        | 65.6        | 67.4   | 24.5 |      |
|       | 2月  | 52.5 | 34.5 | 48.7        | 64.7        | 59.3   | 24.2 |      |
|       | 3月  | 32.1 | 21.9 | 24.1        | 41.9        | 29.2   | 16.5 |      |
|       | 4月  | 16.5 | 7.6  | 6.0         | 24.7        | 12.0   | 7.5  |      |
|       | 5月  | 13.2 | 5.8  | 3.7         | 20.2        | 8.7    | 6.2  |      |
|       | 6月  | 22.7 | 13.6 | 11.7        | 32.0        | 17.4   | 9.8  |      |
|       | 7月  | 29.3 | 22.2 | 23.9        | 37.8        | 24.1   | 14.1 |      |
|       | 8月  | 31.5 | 28.9 | 33.3        | 36.5        | 27.6   | 17.5 |      |
|       | 9月  | 35.9 | 29.6 | 34.4        | 43.6        | 34.3   | 16.1 |      |
|       | 10月 | 42.0 | 35.8 | 43.3        | 49.9        | 43.1   | 16.0 |      |
|       | 11月 | 45.3 | 38.9 | 46.1        | 53.2        | 48.6   | 18.1 |      |
|       | 12月 | 36.8 | 27.9 | 34.6        | 45.1        | 37.5   | 15.3 |      |
| 2021年 | 1)  | 1月   | 23.6 | 13.7        | 14.4        | 32.9   | 20.2 | 11.6 |
|       |     | 2月   | 27.1 | 15.9        | 16.3        | 37.8   | 23.8 | 12.6 |
|       |     | 3月   | 34.5 | 22.5        | 26.3        | 45.8   | 32.2 | 15.1 |
|       |     | 4月   | 31.0 | 17.6        | 21.8        | 42.1   | 28.3 | 14.2 |
|       |     | 5月   | 26.7 | 17.2        | 19.9        | 35.5   | 22.8 | 14.0 |
|       |     | 6月   | 28.6 | 15.6        | 17.9        | 39.1   | 28.3 | 12.8 |
|       |     | 7月   | 37.9 | 24.8        | 31.2        | 48.0   | 38.8 | 19.6 |
|       |     | 8月   | 36.1 | 27.0        | 34.3        | 43.7   | 35.5 | 20.7 |
|       |     | 9月   | 31.2 | 19.3        | 24.7        | 40.3   | 30.8 | 16.2 |
|       |     | 10月  | 40.8 | 30.1        | 35.3        | 51.1   | 41.0 | 18.9 |
|       |     | 11月  | 46.9 | 36.4        | 42.4        | 57.2   | 49.2 | 21.5 |
|       |     | 12月  | 46.5 | 32.5        | 41.9        | 57.0   | 51.8 | 21.6 |
| 2022年 |     | 1月   | 34.6 | 24.1        | 30.1        | 43.4   | 33.4 | 17.5 |
|       |     | 2月   | 34.0 | 20.5        | 26.1        | 44.9   | 31.6 | 16.9 |
|       |     | 3月   | 41.0 | 26.7        | 37.2        | 52.6   | 40.5 | 16.6 |
|       |     | 4月   | 43.4 | 28.5        | 36.8        | 55.6   | 44.1 | 18.4 |
|       |     | 5月   | 45.0 | 34.2        | 41.0        | 54.9   | 47.6 | 19.8 |
|       |     | 6月   | 45.2 | 32.6        | 41.3        | 55.9   | 49.6 | 18.2 |
|       |     | 7月   | 47.7 | 33.6        | 46.9        | 57.3   | 49.6 | 23.0 |
|       |     | 8月   | 51.0 | 41.5        | 54.5        | 58.6   | 52.1 | 28.6 |
|       |     | 9月   | 49.5 | 36.2        | 47.7        | 59.3   | 54.9 | 22.5 |
|       |     | 10月  | 54.3 | 39.9        | 52.1        | 64.5   | 60.9 | 24.2 |
|       |     | 11月  | 57.6 | 42.2        | 54.3        | 67.7   | 68.0 | 25.2 |
|       |     | 12月  | 54.9 | 37.0        | 51.6        | 65.0   | 68.3 | 23.0 |

※ 2010年第2四半期(4月~6月調査)より、従業者数10人未満の宿泊施設を調査対象に加える拡充をしている。

※ 1) 2007年~2023年の数値は確定値、2) 2024年1月~2024年6月の数値は第2次速報値、3) 2024年7月の数値は第1次速報値である。

# ○宿泊施設タイプ別客室稼働率推移表

(単位:%)

|       |       | 全体   | 旅館   | リゾート<br>ホテル | ビジネス<br>ホテル | シティホテル | 簡易宿所 |
|-------|-------|------|------|-------------|-------------|--------|------|
| 2023年 | 1月    | 46.0 | 28.9 | 42.4        | 56.4        | 55.1   | 18.8 |
|       | 2月    | 53.0 | 33.7 | 49.9        | 64.7        | 64.5   | 20.4 |
|       | 3月    | 56.8 | 37.6 | 53.7        | 68.7        | 70.0   | 23.8 |
|       | 4月    | 55.0 | 32.2 | 47.5        | 68.1        | 67.6   | 23.5 |
|       | 5月    | 56.1 | 37.6 | 50.1        | 68.2        | 66.9   | 25.9 |
|       | 6月    | 55.3 | 33.9 | 49.1        | 68.1        | 67.8   | 22.7 |
|       | 1) 7月 | 57.9 | 36.9 | 53.8        | 69.4        | 69.0   | 29.2 |
|       | 8月    | 62.6 | 44.5 | 60.2        | 73.4        | 71.3   | 33.3 |
|       | 9月    | 59.7 | 37.9 | 53.4        | 72.8        | 70.9   | 27.4 |
|       | 10月   | 61.9 | 40.4 | 57.0        | 74.6        | 75.1   | 26.5 |
|       | 11月   | 63.0 | 41.9 | 55.0        | 76.5        | 75.7   | 27.1 |
|       | 12月   | 57.2 | 34.7 | 50.5        | 69.6        | 71.2   | 22.2 |
| 2024年 | 1月    | 51.2 | 29.8 | 47.1        | 62.9        | 61.3   | 23.3 |
|       | 2月    | 57.8 | 34.8 | 52.8        | 72.1        | 70.2   | 25.3 |
|       | 2) 3月 | 60.0 | 36.2 | 53.9        | 74.6        | 73.3   | 27.2 |
|       | 4月    | 59.8 | 34.4 | 49.3        | 74.0        | 74.3   | 27.7 |
|       | 5月    | 59.4 | 35.6 | 52.1        | 72.7        | 71.8   | 29.4 |
|       | 6月    | 58.5 | 33.6 | 50.9        | 72.0        | 72.3   | 24.8 |
|       | 3) 7月 | 61.8 | 35.9 | 58.0        | 74.7        | 74.2   | 30.2 |
|       | 8月    |      |      |             |             |        |      |
|       | 9月    |      |      |             |             |        |      |
|       | 10月   |      |      |             |             |        |      |
|       | 11月   |      |      |             |             |        |      |
|       | 12月   |      |      |             |             |        |      |

※ 2010年第2四半期(4月~6月調査)より、従業者数10人未満の宿泊施設を調査対象に加える拡充をしている。

※ 1) 2007年~2023年の数値は確定値、2) 2024年1月~2024年6月の数値は第2次速報値、

3) 2024年7月の数値は第1次速報値である。

# 宿泊旅行統計調査の概要

|           |   |
|-----------|---|
| 1. 調査対象期間 | 毎月(1ヶ月間)                                    |
| 2. 調査施設   | 全国のホテル、旅館、簡易宿所、会社・団体の宿泊所などの全宿泊施設 : 66,763施設 |
|           | 調査施設数 :                                     |
|           | ・2024年6月(第2次速報) 20,920施設                    |
|           | 従業者数10名以上 12,659施設                          |
|           | 従業者数10名未満 8,261施設                           |
|           | ・2024年7月(第1次速報) 20,818施設                    |
|           | 従業者数10名以上 12,622施設                          |
|           | 従業者数10名未満 8,196施設                           |
|           | 有効回収率 :                                     |
|           | ・2024年6月(第2次速報) 51.1%(全体)                   |
|           | 従業者数10名以上 59.6%                             |
|           | 従業者数10名未満 38.1%                             |
|           | ・2024年7月(第1次速報) 31.1%(全体)                   |
|           | 従業者数10名以上 39.4%                             |
|           | 従業者数10名未満 18.4%                             |

# 宿泊旅行統計調査の活用における留意点

○当資料の数値は速報値であるため、確定値において数値が変更します。

○2010年第2四半期(4～6月調査)から、従業者数10人未満の施設も調査対象となり、その際に母集団数に差異が生じております。調査結果をご活用の際は以下の点にご留意下さい。

## 調査対象拡充の概要

### 1. 2010年第1四半期以前の調査

#### (1) 調査対象施設

2004年度事業所・企業データベース(総務省)を基に、国土交通省観光庁で補正を加えた名簿から抽出した、全国の従業者数10人以上のホテル、旅館、簡易宿所の宿泊施設

#### (2) 集計結果

全国の従業者数10人以上の宿泊施設における延べ宿泊者数等の推計値

### 2. 2010年第2四半期以降の調査 ※下線部は主な追加・変更点

#### (1) 調査対象施設

統計法第27条に規定する事業所母集団データベース(総務省)を基に、国土交通省観光庁で補正を加えた名簿から抽出した、全国のホテル、旅館、簡易宿所、会社・団体の宿泊所などの宿泊施設

調査施設については、従業者数に応じて以下のとおり

- 従業者数10人以上の事業所 : 全数(悉皆)調査
- 従業者数5人～9人の事業所 : 1/3を無作為に抽出してサンプル調査
- 従業者数0人～4人の事業所 : 1/9を無作為に抽出してサンプル調査

#### (2) 集計結果

全国のすべての宿泊施設における延べ宿泊者数等の推計値

## ● 宿泊旅行統計調査の詳細データについて

<宿泊旅行統計調査>の詳細データについては、下記ホームページに掲載しています。

国土交通省観光庁ホームページ  
<https://www.mlit.go.jp/kankocho/>



観光庁

統計情報・白書

統計情報

宿泊旅行統計調査

(宿泊旅行統計調査ホームページ)