



観光統計

宿泊旅行統計調査

2024年9月30日
観光庁

(2024年7月・第2次速報、2024年8月・第1次速報)

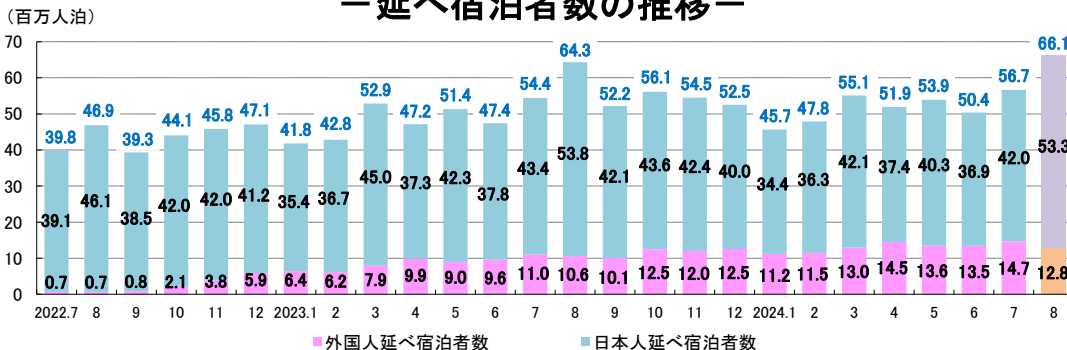
1. 延べ宿泊者数

- 2024年7月の延べ宿泊者数(全体)は、5,666万人泊、2019年同月比+9.4%(前年同月比+4.1%)であった。
また、2024年8月は、6,611万人泊、2019年同月比+4.5%(前年同月比+2.7%)であった。
- 日本人延べ宿泊者数は、7月は、4,196万人泊、2019年同月比+2.4%(前年同月比-3.3%)であった。
また、8月は、5,330万人泊、2019年同月比-0.8%(前年同月比-0.8%)であった。
- 外国人延べ宿泊者数は、7月は、1,470万人泊、2019年同月比+36.1%(前年同月比+33.0%)であった。
また、8月は、1,281万人泊、2019年同月比+35.1%(前年同月比+20.9%)であった。

	全体	日本人	外国人
2024.7	5,666	4,196	1,470
(2019年同月比)	+9.4%	+2.4%	+36.1%
(前年同月比)	+4.1%	-3.3%	+33.0%
2024.8 (※)	6,611	5,330	1,281
(2019年同月比)	+4.5%	-0.8%	+35.1%
(前年同月比)	+2.7%	-0.8%	+20.9%

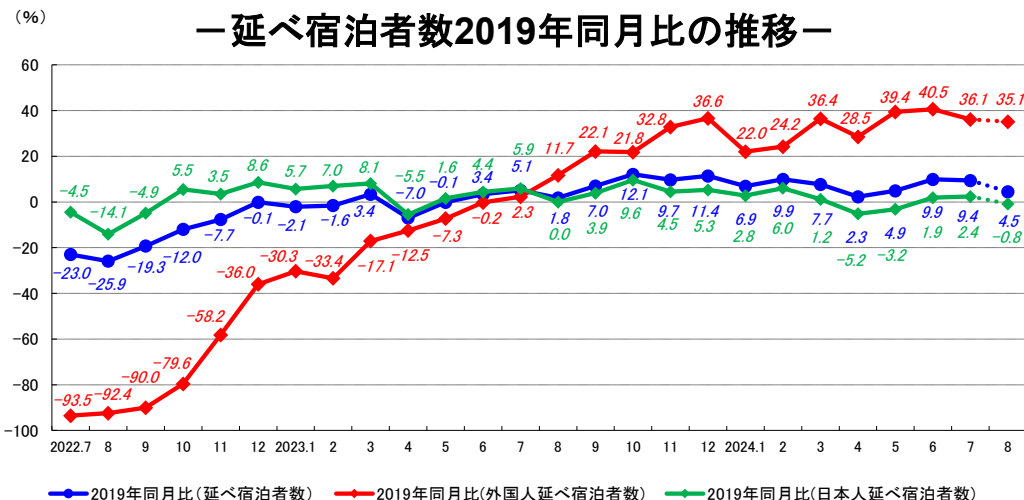
※石川県、福井県、富山県の数値には令和6年能登半島地震の二次避難者が含まれている可能性がある。
 ※2024年1-8月調査においては、令和6年能登半島地震の影響により、石川県七尾市、輪島市、珠洲市、羽咋市、志賀町、宝達志水町、中能登町、穴水町及び能登町を調査対象から除いている。
 ※2024年8月の数値は第1次速報値であり、2024年10月31日公表予定の第2次速報値で変更となる可能性がある。

延べ宿泊者数の推移



※上表の青字の数値は、日本人及び外国人の延べ宿泊者数を合計した全体の数値である。

延べ宿泊者数2019年同月比の推移



2. 客室稼働率

- 2024年7月の客室稼働率は全体で61.2%であった。また、2024年8月は全体で63.9%であった。
- 2024年7月に客室稼働率が80%を超えた都道府県は、リゾートホテル0箇所(前年同月:0箇所)、ビジネスホテル2箇所(前年同月:1箇所)、シティホテル1箇所(前年同月:1箇所)であった。
- 全体の稼働率では、大阪府が76.3%と全国で最も高い値であった。

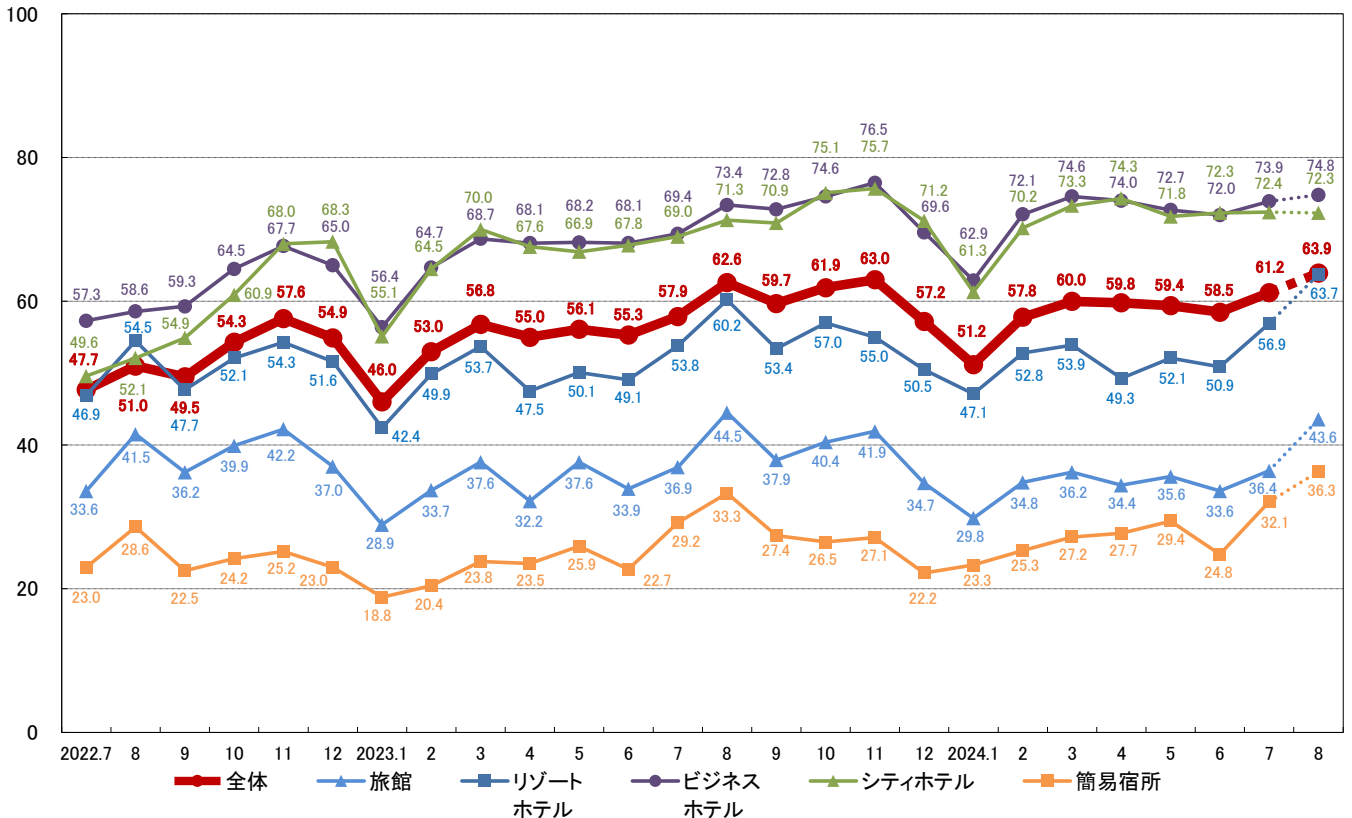
(%)

	全体	旅館	リゾートホテル	ビジネスホテル	シティホテル	簡易宿所
2024.7	61.2	36.4	56.9	73.9	72.4	32.1
(2019年同月差)	-2.1	-2.1	-2.7	-2.2	-8.2	-4.9
(前年同月差)	+3.3	-0.5	+3.1	+4.5	+3.4	+2.9
2024.8 (※)	63.9	43.6	63.7	74.8	72.3	36.3
(2019年同月差)	-5.5	-6.8	-7.2	-4.8	-10.7	-8.7
(前年同月差)	+1.3	-0.9	+3.5	+1.4	+1.0	+3.0

※石川県、福井県、富山県の数値には令和6年能登半島地震の二次避難者が含まれている可能性がある。
 ※2024年1-8月調査においては、令和6年能登半島地震の影響により、石川県七尾市、輪島市、珠洲市、羽咋市、志賀町、宝達志水町、中能登町、穴水町及び能登町を調査対象から除いている。
 ※2024年8月の数値は第1次速報値であり、2024年10月31日公表予定の第2次速報値で変更となる可能性がある。

—施設タイプ別客室稼働率の推移—

(%)



一都道府県別宿泊施設タイプ別客室稼働率(2024年7月(第2次速報))一

(左:%,右:宿泊施設タイプ別の都道府県順位)

	全体			旅館		リゾート ホテル		ビジネス ホテル		シティ ホテル		簡易宿所		
	2019年 同月差	前年 同月差												
全国	61.2	-	-2.1	+3.3	36.4	-	56.9	-	73.9	-	72.4	-	32.1	-
北海道	74.3	3	-0.6	+3.2	58.8	1	60.5	7	88.4	1	81.4	1	45.6	2
青森県	61.1	11	+1.2	-0.8	39.6	13	49.7	27	74.5	11	64.5	29	38.5	8
岩手県	55.4	20	-3.1	-1.2	40.7	8	35.7	40	70.7	24	74.7	8	24.2	23
宮城県	58.5	15	+1.1	-2.4	40.8	7	40.4	38	67.2	35	65.2	26	42.0	6
秋田県	53.6	26	-1.9	+5.8	37.6	17	42.8	33	77.6	5	53.9	42	20.0	31
山形県	48.8	37	-3.1	-0.2	32.7	30	36.2	39	68.1	31	68.9	17	18.1	37
福島県	46.5	40	-5.0	+3.9	26.9	38	53.7	14	64.2	39	48.0	46	28.5	13
茨城県	58.7	14	+3.2	+8.5	35.5	21	45.8	30	71.6	17	61.6	35	9.7	45
栃木県	55.3	21	+4.5	-0.8	47.0	2	57.4	10	71.4	19	53.3	44	13.1	41
群馬県	44.7	43	-8.8	-8.0	37.2	18	44.6	31	69.9	26	65.3	25	20.3	30
埼玉県	62.2	8	-4.6	+1.8	27.2	37	34.5	41	70.7	24	70.0	13	7.0	47
千葉県	62.8	6	-6.3	+5.1	43.1	4	79.6	1	65.4	37	74.5	9	24.4	22
東京都	76.1	2	-3.3	+2.3	23.6	45	52.8	17	82.6	2	77.6	2	43.0	5
神奈川県	61.0	12	-9.9	+2.1	46.3	3	67.0	4	74.8	10	69.5	14	37.0	9
新潟県	46.3	42	+1.7	+1.7	25.9	40	29.9	44	70.9	23	64.1	30	12.2	42
富山県	49.6	34	-3.3	-3.9	26.2	39	32.3	43	59.8	42	68.4	19	25.1	20
石川県	61.7	9	+4.5	+12.1	37.1	19	34.4	42	74.2	12	62.0	33	24.6	21
福井県	47.2	38	-6.3	+0.6	24.1	44	51.9	20	75.5	8	52.0	45	18.4	35
山梨県	49.0	36	-3.1	+4.7	39.7	12	66.3	5	67.3	34	43.0	47	22.7	25
長野県	42.8	45	+1.8	+0.4	29.5	35	42.6	35	77.9	4	74.8	7	18.3	36
岐阜県	55.0	22	±0.0	+9.9	35.2	24	42.8	33	75.4	9	68.2	20	29.2	12
静岡県	54.8	23	-6.0	+5.2	40.0	10	58.4	9	68.8	28	63.3	32	25.8	18
愛知県	65.7	5	-4.0	+5.7	31.0	33	51.7	22	72.8	13	69.2	16	30.3	11
三重県	54.7	24	+0.5	+9.4	35.3	23	51.7	22	68.2	30	64.9	28	26.7	17
滋賀県	56.4	17	+2.9	+3.5	40.0	10	60.5	7	71.4	19	63.7	31	19.1	33
京都府	61.0	12	-2.8	+11.9	38.2	16	43.8	32	71.4	19	68.6	18	40.4	7
大阪府	76.3	1	-1.9	+8.9	39.6	13	77.4	2	79.2	3	75.1	6	61.4	1
兵庫県	58.0	16	+1.4	+4.7	33.7	27	54.5	13	71.3	22	70.1	12	28.1	15
奈良県	43.0	44	-1.4	+1.3	25.4	41	55.1	12	56.4	47	61.4	36	20.0	31
和歌山県	41.2	47	-7.4	+0.7	32.4	31	57.0	11	58.6	45	67.1	22	20.4	29
鳥取県	51.8	32	-1.5	+8.6	34.7	25	17.3	47	71.9	16	69.5	14	11.3	44
島根県	55.5	19	+2.2	+2.8	42.5	5	26.6	45	72.1	15	70.2	11	26.8	16
岡山県	52.4	29	-7.5	-3.3	19.9	46	42.6	35	59.5	43	56.9	40	16.5	38
広島県	61.2	10	-6.0	+2.6	35.5	21	51.7	22	72.3	14	68.1	21	18.9	34
山口県	56.0	18	+5.4	+3.8	33.1	29	51.9	20	68.1	31	60.8	38	16.4	39
徳島県	46.5	40	-2.8	-2.6	19.9	46	52.2	19	58.8	44	53.5	43	23.1	24
香川県	52.1	31	-7.6	-1.2	41.5	6	62.3	6	56.5	46	77.0	3	28.3	14
愛媛県	52.3	30	-1.9	+2.6	33.7	27	53.4	16	63.5	40	55.0	41	9.7	45
高知県	49.3	35	+0.4	-4.6	36.7	20	48.6	28	67.5	33	76.0	5	22.6	26
福岡県	71.7	4	+0.8	+5.1	28.5	36	51.2	25	77.1	6	76.4	4	44.1	4
佐賀県	42.2	46	-16.0	-14.8	24.3	43	53.7	14	76.3	7	65.0	27	11.8	43
長崎県	53.2	28	+1.2	-2.6	30.9	34	50.6	26	69.2	27	66.9	23	21.7	28
熊本県	53.5	27	-6.5	-3.9	38.9	15	47.7	29	66.0	36	74.2	10	25.3	19
大分県	51.6	33	+3.6	+2.4	34.3	26	52.7	18	65.3	38	66.1	24	13.8	40
宮崎県	46.7	39	-9.5	+0.1	25.3	42	22.7	46	61.3	41	59.4	39	22.3	27
鹿児島県	54.3	25	-1.2	+2.1	40.2	9	42.3	37	68.5	29	62.0	33	33.4	10
沖縄県	62.8	6	-10.3	+3.3	32.4	31	67.6	3	71.5	18	61.0	37	45.6	2

※宿泊施設タイプ別に見たとき、客室稼働率が最も大きかった都道府県を赤字にしている。

注1)2024年7月(第2次速報)は、2024年7月分の宿泊旅行統計調査について、2024年9月17日までに回収された有効な調査票(有効回収率:51.5%)を基に推計を行ったものである。したがって、当資料の数値は、2024年8月30日公表の「宿泊旅行統計調査(2024年7月・第1次速報)」と異なる。

注2)2024年8月(第1次速報)は、2024年8月分の宿泊旅行統計調査について、2024年9月17日までに回収された有効な調査票(有効回収率:37.2%)を基に推計を行ったものである。したがって、当資料の数値は、2024年10月31日公表予定の「宿泊旅行統計調査(2024年8月・第2次速報)」で変更となる可能性がある。

注3)2019年同月差及び前年同月差は、確定値との差分である。

注4)本資料においては、2007年~2023年の数値は確定値、2024年1月~2024年7月の数値は第2次速報値、2024年8月の数値は第1次速報値を使用している。

※参考:2024年7月・第1次速報公表時の有効回収率:31.1%

問い合わせ先

観光庁観光戦略課観光統計調査室 伊藤、櫻井、鍋田
TEL 03-5253-8111(内線 27-214、27-217)
03-5253-8325(直通)

～調査結果概要～

○2024年7月の延べ宿泊者数は、5,666万人泊(前年同月比+4.1%)で、うち外国人延べ宿泊者数は1,470万人泊(前年同月比+33.0%)。延べ宿泊者全体に占める外国人宿泊者の割合は25.9%。

1. 都道府県別延べ宿泊者数

都道府県別延べ宿泊者数(2024年7月(第2次速報))と2019年同月比及び前年同月比

(単位:人泊)

施設所在地	延べ宿泊者数	2019年同月比	前年同月比
全国	56,662,380	+9.4%	+4.1%
北海道	4,447,290	+22.4%	+1.7%
青森県	416,900	+0.4%	+2.9%
岩手県	474,940	-13.1%	-7.3%
宮城県	854,310	-7.7%	-3.9%
秋田県	262,540	-18.3%	+0.9%
山形県	416,870	-11.6%	-0.1%
福島県	883,370	-16.6%	+9.8%
茨城県	629,210	+24.9%	+1.9%
栃木県	1,077,570	+30.1%	-3.0%
群馬県	789,650	+7.3%	-12.3%
埼玉県	474,930	+5.2%	-3.5%
千葉県	2,464,350	-3.4%	+4.7%
東京都	9,204,190	+35.8%	+6.6%
神奈川県	1,991,420	+0.1%	-17.0%
新潟県	902,980	-4.1%	+6.0%
富山県	283,600	-13.3%	-15.6%
石川県	900,380	+21.7%	+37.8%
福井県	324,640	-12.6%	-0.2%
山梨県	1,004,960	+13.7%	+17.4%
長野県	1,626,350	-2.6%	-1.7%
岐阜県	807,060	+37.9%	+40.2%
静岡県	2,048,790	-0.4%	+6.6%
愛知県	1,882,770	+11.7%	+20.0%
三重県	750,560	+0.3%	+36.5%
滋賀県	395,060	-9.0%	-5.9%
京都府	2,651,760	+7.6%	+3.9%
大阪府	4,972,550	+18.9%	+15.8%
兵庫県	1,396,540	+14.8%	+13.6%
奈良県	223,760	-4.1%	-1.6%
和歌山県	449,920	-8.2%	+4.1%
鳥取県	244,090	-1.8%	+34.5%
島根県	299,100	+4.5%	+11.7%
岡山県	484,470	+8.7%	+3.7%
広島県	962,530	+2.2%	+4.5%
山口県	292,830	+1.9%	+0.8%
徳島県	198,960	-5.1%	+9.8%
香川県	385,150	-2.0%	-0.3%
愛媛県	359,450	-1.3%	+2.4%
高知県	248,870	+4.4%	-19.1%
福岡県	1,964,920	+13.6%	+14.4%
佐賀県	152,810	-34.7%	-31.7%
長崎県	625,780	+8.1%	-1.4%
熊本県	628,280	+1.4%	-8.3%
大分県	693,600	+15.4%	+6.0%
宮崎県	272,550	-28.9%	+2.7%
鹿児島県	691,320	-1.9%	-2.8%
沖縄県	3,148,450	-3.7%	-11.9%

※ 2019年同月比及びは前年同月比は、確定値との比較である。

2. 日本人延べ宿泊者数

都道府県別日本人延べ宿泊者数

○日本人延べ宿泊者数は、4,196万人泊であり、対前年同月比を都道府県別で見ると最高は三重県、次いで鳥取県、石川県、岐阜県、島根県の順となっている。

都道府県別日本人延べ宿泊者数(2024年7月(第2次速報))と2019年同月比及び前年同月比

(単位:人泊)

施設所在地	延べ宿泊者数	2019年同月比	前年同月比
全国	41,962,960	+2.4%	-3.3%
北海道	3,508,800	+27.4%	-3.1%
青森県	378,270	-2.2%	-2.0%
岩手県	449,890	-14.4%	-8.5%
宮城県	794,170	-9.9%	-6.0%
秋田県	254,360	-18.4%	+0.7%
山形県	405,540	-11.8%	-1.0%
福島県	863,280	-17.4%	+9.4%
茨城県	604,590	+24.8%	+1.0%
栃木県	1,044,410	+29.4%	-3.1%
群馬県	764,820	+6.3%	-12.9%
埼玉県	453,310	+5.7%	-4.7%
千葉県	1,949,120	-3.3%	-2.6%
東京都	4,169,970	+0.6%	-6.5%
神奈川県	1,617,110	-4.3%	-21.8%
新潟県	882,130	-3.2%	+5.7%
富山県	268,040	-10.1%	-16.6%
石川県	738,500	+13.3%	+25.8%
福井県	319,180	-12.5%	-0.6%
山梨県	775,940	+13.5%	+5.8%
長野県	1,522,020	-3.7%	-3.7%
岐阜県	587,320	+26.8%	+20.9%
静岡県	1,842,790	+3.2%	+0.9%
愛知県	1,504,270	+11.2%	+7.9%
三重県	731,440	+3.5%	+36.6%
滋賀県	373,090	-6.6%	-6.3%
京都府	1,201,960	-14.0%	-16.3%
大阪府	2,484,290	+2.6%	-0.2%
兵庫県	1,266,650	+16.0%	+10.1%
奈良県	190,280	+9.3%	-1.3%
和歌山県	381,430	-11.1%	+1.0%
鳥取県	230,420	+0.2%	+32.3%
島根県	291,270	+4.8%	+10.5%
岡山県	442,210	+10.3%	+1.7%
広島県	805,600	-1.2%	+2.5%
山口県	283,960	+1.7%	+0.4%
徳島県	182,010	-9.1%	+7.1%
香川県	303,350	-5.2%	-12.7%
愛媛県	322,440	-6.8%	-4.4%
高知県	237,970	+3.3%	-19.5%
福岡県	1,395,060	+3.5%	+9.0%
佐賀県	141,450	-30.0%	-33.5%
長崎県	572,000	+11.3%	-3.6%
熊本県	518,700	-4.6%	-15.8%
大分県	555,690	+8.7%	-0.9%
宮崎県	256,900	-28.8%	-0.5%
鹿児島県	651,850	+1.8%	-4.2%
沖縄県	2,445,120	+2.2%	-20.7%

※ 2019年同月比及び前年同月比は、確定値との比較である。

3. 外国人延べ宿泊者数

(1)都道府県別外国人延べ宿泊者数

○外国人延べ宿泊者数は、1,470万人泊であった。

都道府県別外国人延べ宿泊者数(2024年7月(第2次速報))と2019年同月比及び前年同月比

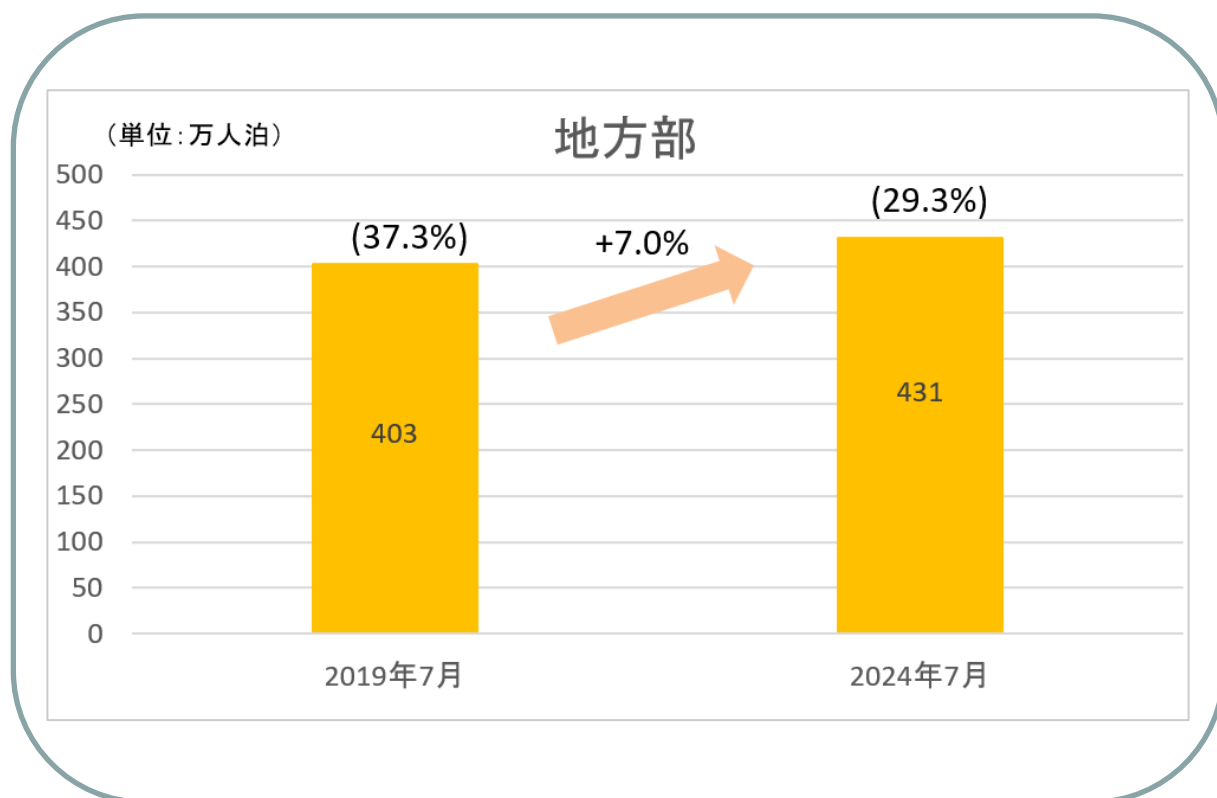
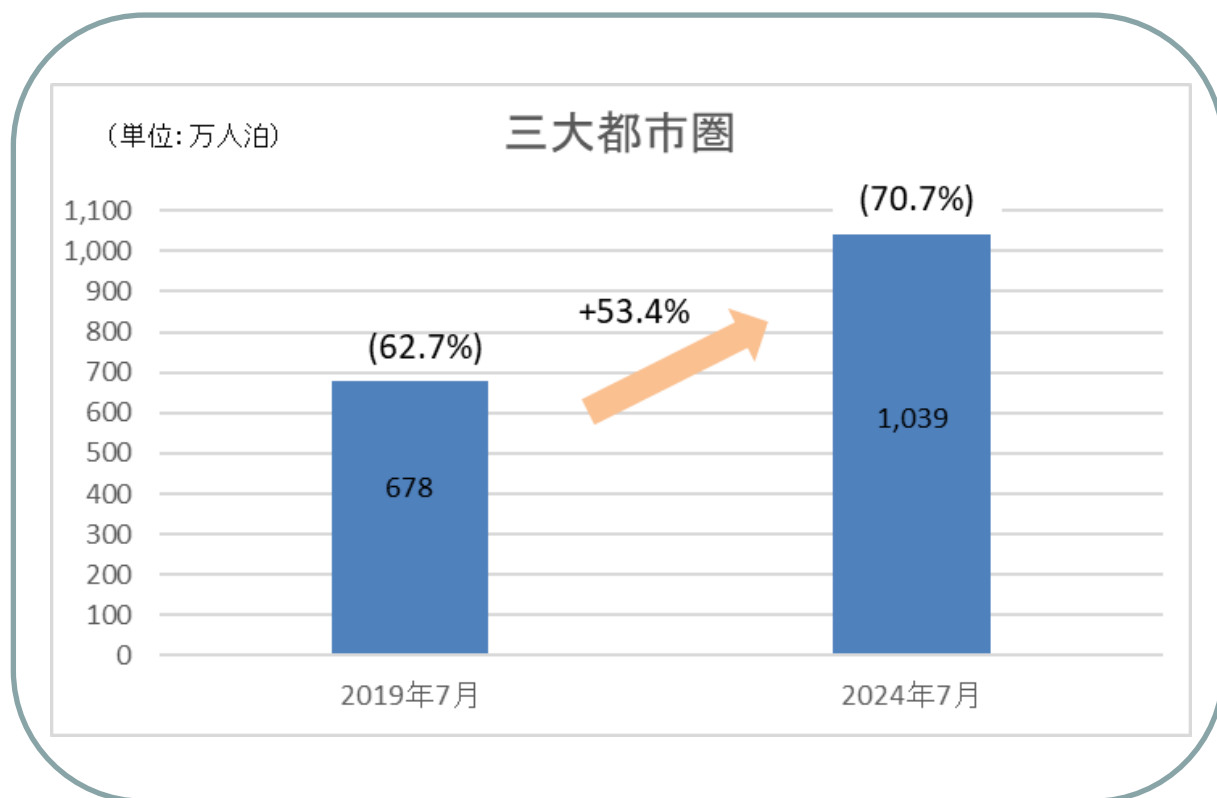
(単位:人泊)

施設所在地	延べ宿泊者数	2019年同月比	前年同月比
全国	14,699,420	+36.1%	+33.0%
北海道	938,490	+6.5%	+24.4%
青森県	38,630	+36.1%	+101.0%
岩手県	25,050	+20.0%	+20.8%
宮城県	60,140	+35.6%	+35.4%
秋田県	8,180	-15.3%	+7.3%
山形県	11,330	-5.3%	+50.1%
福島県	20,090	+51.4%	+29.9%
茨城県	24,620	+28.0%	+30.9%
栃木県	33,160	+56.0%	-1.3%
群馬県	24,830	+49.4%	+9.8%
埼玉県	21,620	-4.0%	+31.7%
千葉県	515,230	-3.7%	+46.2%
東京都	5,034,220	+91.0%	+20.6%
神奈川県	374,310	+24.7%	+13.7%
新潟県	20,850	-32.8%	+24.3%
富山県	15,560	-46.6%	+6.9%
石川県	161,880	+84.2%	+144.0%
福井県	5,460	-15.0%	+32.8%
山梨県	229,020	+14.6%	+86.9%
長野県	104,330	+16.4%	+41.6%
岐阜県	219,740	+80.2%	+144.5%
静岡県	206,000	-24.5%	+117.1%
愛知県	378,500	+14.0%	+116.5%
三重県	19,120	-53.9%	+32.5%
滋賀県	21,970	-35.9%	+0.5%
京都府	1,449,800	+35.9%	+29.8%
大阪府	2,488,260	+41.4%	+37.8%
兵庫県	129,890	+3.8%	+63.9%
奈良県	33,480	-43.5%	-3.2%
和歌山県	68,490	+12.5%	+25.1%
鳥取県	13,670	-26.1%	+89.1%
島根県	7,830	-7.1%	+92.4%
岡山県	42,260	-6.1%	+30.3%
広島県	156,930	+23.4%	+15.9%
山口県	8,870	+7.5%	+17.0%
徳島県	16,950	+77.7%	+52.2%
香川県	81,800	+11.8%	+109.6%
愛媛県	37,010	+103.4%	+169.8%
高知県	10,900	+36.6%	-8.7%
福岡県	569,860	+49.1%	+30.3%
佐賀県	11,360	-64.4%	+3.2%
長崎県	53,780	-16.8%	+30.6%
熊本県	109,580	+44.3%	+57.9%
大分県	137,910	+53.8%	+48.1%
宮崎県	15,650	-30.7%	+117.7%
鹿児島県	39,470	-38.6%	+28.9%
沖縄県	703,330	-19.7%	+42.6%

※ 2019年同月比及び前年同月比は、確定値との比較である。

なお、神奈川県、山梨県、岐阜県、滋賀県、鳥取県、宮崎県、沖縄県は標準誤差率が20%を超えており留意が必要。

三大都市圏及び地方部における外国人延べ宿泊者数比較



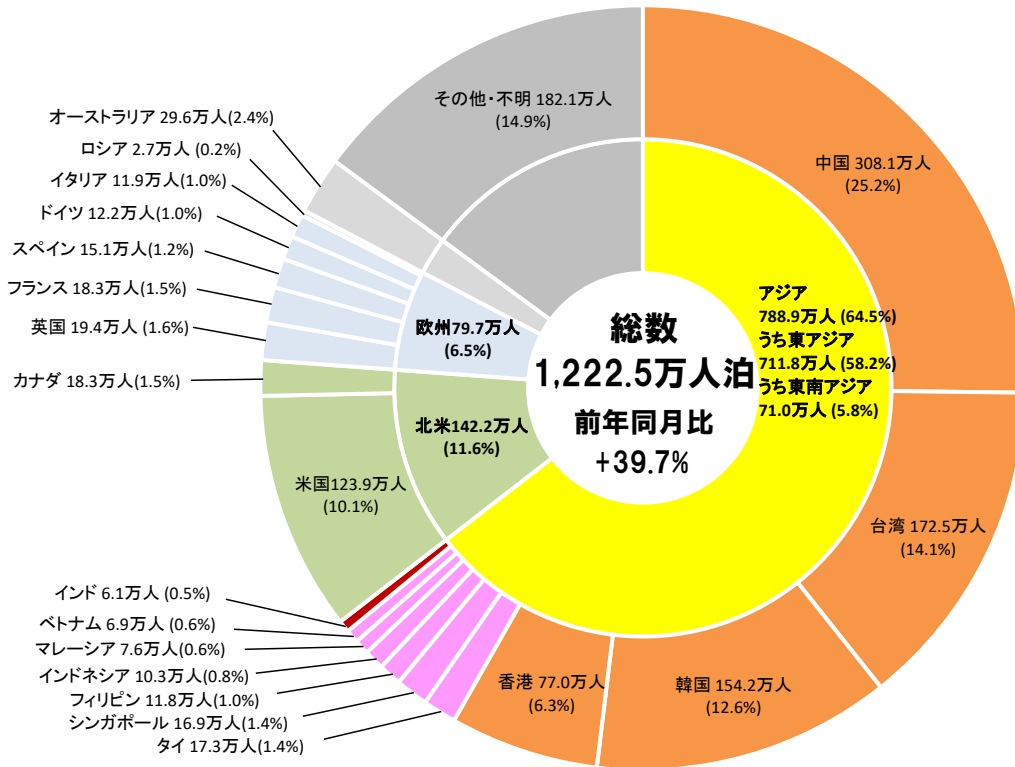
※ ()内は構成比を表している。

(2) 国籍(出身地)別外国人延べ宿泊者数

○2024年7月の国籍(出身地)別外国人延べ宿泊者数は、第1位が中国、第2位が台湾、第3位が韓国、第4位が米国、第5位が香港で、上位5カ国の地域で全体の68.4%を占める。

○2019年同月比では全体で29.2%増加している。前年同月比は中国(+120.1%)、ロシア(+118.9%)、スペイン(+48.6%)においては大きく増加している。

国籍(出身地)別外国人延べ宿泊者数(2024年7月(第2次速報))



順位	国籍(出身地)	合計		2019年同月比	前年同月比
		(人泊)	シェア		
第1位	中国	3,081,050	25.2%	-7.0%	+120.1%
第2位	台湾	1,724,710	14.1%	+31.8%	+28.6%
第3位	韓国	1,542,120	12.6%	+55.4%	+24.2%
第4位	米国	1,239,110	10.1%	+90.0%	+20.8%
第5位	香港	769,670	6.3%	+14.2%	+16.0%
第6位	オーストラリア	295,580	2.4%	+71.7%	+32.6%
第7位	英国	193,680	1.6%	+61.7%	+26.2%
第8位	カナダ	183,360	1.5%	+108.5%	+25.4%
第9位	フランス	183,150	1.5%	+35.2%	+20.3%
第10位	タイ	173,170	1.4%	-9.5%	+6.6%
第11位	シンガポール	169,460	1.4%	+48.6%	+8.0%
第12位	スペイン	151,180	1.2%	+43.2%	+48.6%
第13位	ドイツ	122,290	1.0%	+40.8%	+23.6%
第14位	イタリア	119,420	1.0%	+62.6%	+45.0%
第15位	フィリピン	118,380	1.0%	+64.0%	-1.1%
第16位	インドネシア	103,280	0.8%	+12.2%	-3.8%
第17位	マレーシア	76,430	0.6%	+19.0%	+21.0%
第18位	ベトナム	69,400	0.6%	-4.7%	+0.7%
第19位	インド	61,120	0.5%	+23.5%	+18.9%
第20位	ロシア	27,210	0.2%	-23.9%	+118.9%
	その他	1,285,610	10.5%	+50.1%	+28.9%
	合計	12,225,120	100.0%	+29.2%	+39.7%

- ※ 合計は国籍(出身地)不詳を含む。
- ※ 従業者数10人以上の施設に対する調査から作成。
- ※ 国籍(出身地)別外国人延べ宿泊者数の調査において、以下のとおり調査対象国を追加している。
 - ・2013年第1四半期調査よりインドネシア
 - ・2013年第2四半期調査よりベトナム、フィリピン
 - ・2015年4月分調査よりイタリア、スペイン
- ※ 2019年同月比及び前年同月比は、確定値との比較である。

<参考>延べ宿泊者数・客室稼働率推移表

○延べ宿泊者数推移表

(単位:人泊、%)

	延べ宿泊者数		うち日本人延べ宿泊者数		うち外国人延べ宿泊者数					
		前年比		前年比		前年比				
2007年	309,381,780	—	286,727,440	—	22,654,340	—				
2008年	309,698,710	+0.1%	287,450,410	+0.3%	22,248,300	-1.8%				
2009年	301,303,940	-2.7%	283,006,170	-1.5%	18,297,770	-17.8%				
2010年	413,048,930	+15.8%	385,539,960	+14.1%	27,508,970	+42.2%				
2011年	417,234,450	-2.7%	398,818,760	-0.1%	18,415,690	-34.6%				
2012年	439,495,120	+5.3%	413,180,780	+3.6%	26,314,340	+42.9%				
2013年	465,893,370	+6.0%	432,397,640	+4.7%	33,495,730	+27.3%				
2014年	473,501,950	+1.6%	428,677,350	-0.9%	44,824,600	+33.8%				
2015年	504,078,370	+6.5%	438,463,770	+2.3%	65,614,600	+46.4%				
2016年	492,485,160	-2.3%	423,096,220	-3.5%	69,388,940	+5.8%				
2017年	509,596,860	+3.5%	429,906,270	+1.6%	79,690,590	+14.8%				
2018年	538,001,500	+5.6%	443,726,260	+3.2%	94,275,240	+18.3%				
2019年	595,921,480	+10.8%	480,265,130	+8.2%	115,656,350	+22.7%				
2020年	331,654,060	-44.3%	311,308,880	-35.2%	20,345,180	-82.4%				
2021年	317,773,850	-4.2%	313,456,710	+0.7%	4,317,140	-78.8%				
2022年	450,458,460	+41.8%	433,955,540	+38.4%	16,502,920	+282.3%				
2023年	617,474,940	+37.1%	499,723,490	+15.2%	117,751,450	+613.5%				
		2019年同月比	前年同月比	2019年同月比	前年同月比	2019年同月比	前年同月比			
2019年	1月	42,684,710	—	+12.4%	33,475,930	—	+7.4%	9,208,780	—	+35.6%
	2月	43,539,370	—	+11.9%	34,263,100	—	+8.6%	9,276,270	—	+26.4%
	3月	51,147,600	—	+12.1%	41,632,530	—	+8.7%	9,515,070	—	+29.6%
	4月	50,718,730	—	+19.3%	39,434,250	—	+17.3%	11,284,480	—	+27.1%
	5月	51,402,690	—	+15.7%	41,675,120	—	+13.8%	9,727,570	—	+24.6%
	6月	45,810,390	—	+10.6%	36,223,400	—	+7.8%	9,586,990	—	+22.6%
	7月	51,780,530	—	+9.8%	40,979,120	—	+7.8%	10,801,410	—	+18.5%
	8月	63,234,040	—	+5.9%	53,747,580	—	+4.9%	9,486,460	—	+12.2%
	9月	48,761,240	—	+9.7%	40,500,840	—	+7.6%	8,260,400	—	+21.4%
	10月	50,052,850	—	+7.4%	39,790,830	—	+3.8%	10,262,020	—	+24.5%
	11月	49,659,370	—	+9.7%	40,595,300	—	+7.8%	9,064,070	—	+19.1%
	12月	47,129,960	—	+7.2%	37,947,140	—	+5.7%	9,182,820	—	+13.8%
2020年	1月	46,961,910	—	+10.0%	36,024,590	—	+7.6%	10,937,320	—	+18.8%
	2月	40,816,470	—	-6.3%	35,346,030	—	+3.2%	5,470,440	—	-41.0%
	3月	25,851,730	—	-49.5%	24,564,870	—	-41.0%	1,286,860	—	-86.5%
	4月	10,807,930	—	-78.7%	10,560,250	—	-73.2%	247,680	—	-97.8%
	5月	8,926,180	—	-82.6%	8,756,230	—	-79.0%	169,950	—	-98.3%
	6月	15,779,670	—	-65.6%	15,579,220	—	-57.0%	200,450	—	-97.9%
	7月	23,387,620	—	-54.8%	23,155,080	—	-43.5%	232,540	—	-97.8%
	8月	28,603,720	—	-54.8%	28,352,460	—	-47.2%	251,260	—	-97.4%
	9月	28,547,880	—	-41.5%	28,322,140	—	-30.1%	225,740	—	-97.3%
	10月	34,769,160	—	-30.5%	34,467,230	—	-13.4%	301,930	—	-97.1%
	11月	37,154,530	—	-25.2%	36,683,710	—	-9.6%	470,820	—	-94.8%
	12月	30,047,270	—	-36.2%	29,497,070	—	-22.3%	550,200	—	-94.0%
2021年	1月	17,397,720	-59.2%	-63.0%	16,935,430	-49.4%	-53.0%	462,290	-95.0%	-95.8%
	2月	17,824,850	-59.1%	-56.3%	17,616,160	-48.6%	-50.2%	208,690	-97.8%	-96.2%
	3月	27,143,980	-46.9%	+5.0%	26,876,210	-35.4%	+9.4%	267,770	-97.2%	-79.2%
	4月	22,324,460	-56.0%	+106.6%	22,095,990	-44.0%	+109.2%	228,470	-98.0%	-7.8%
	5月	20,725,720	-59.7%	+132.2%	20,486,750	-50.8%	+134.0%	238,970	-97.5%	+40.6%
	6月	19,903,350	-56.6%	+26.1%	19,657,920	-45.7%	+26.2%	245,430	-97.4%	+22.4%
	7月	30,198,750	-41.7%	+29.1%	29,414,030	-28.2%	+27.0%	784,720	-92.7%	+237.5%
	8月	31,291,820	-50.5%	+9.4%	30,679,120	-42.9%	+8.2%	612,700	-93.5%	+143.9%
	9月	22,764,400	-53.3%	-20.3%	22,472,040	-44.5%	-20.7%	292,360	-96.5%	+29.5%
	10月	32,072,260	-35.9%	-7.8%	31,760,630	-20.2%	-7.9%	311,630	-97.0%	+3.2%
	11月	36,940,520	-25.6%	-0.6%	36,606,460	-9.8%	-0.2%	334,060	-96.3%	-29.0%
	12月	39,186,030	-16.9%	+30.4%	38,855,960	+2.4%	+31.7%	330,070	-96.4%	-40.0%
2022年	1月	27,854,050	-34.7%	+60.1%	27,647,870	-17.4%	+63.3%	206,180	-97.8%	-55.4%
	2月	22,945,280	-47.3%	+28.7%	22,751,830	-33.6%	+29.2%	193,450	-97.9%	-7.3%
	3月	33,184,610	-35.1%	+22.3%	32,859,750	-21.1%	+22.3%	324,860	-96.6%	+21.3%
	4月	32,756,190	-35.4%	+46.7%	32,252,540	-18.2%	+46.0%	503,650	-95.5%	+120.4%
	5月	36,803,900	-28.4%	+77.6%	36,151,360	-13.3%	+76.5%	652,540	-93.3%	+173.1%
	6月	33,895,370	-26.0%	+70.3%	33,291,050	-8.1%	+69.4%	604,320	-93.7%	+146.2%
	7月	39,848,870	-23.0%	+32.0%	39,144,150	-4.5%	+33.1%	704,720	-93.5%	-10.2%
	8月	46,868,180	-25.9%	+49.8%	46,145,320	-14.1%	+50.4%	722,860	-92.4%	+18.0%
	9月	39,343,280	-19.3%	+72.8%	38,517,510	-4.9%	+71.4%	825,770	-90.0%	+182.4%
	10月	44,062,790	-12.0%	+37.4%	41,968,680	+5.5%	+32.1%	2,094,110	-79.6%	+572.0%
	11月	45,811,090	-7.7%	+24.0%	42,017,930	+3.5%	+14.8%	3,793,160	-58.2%	+1035.5%
	12月	47,084,840	-0.1%	+20.2%	41,207,540	+8.6%	+6.1%	5,877,300	-36.0%	+1680.6%

※ 2010年第2四半期(4月~6月調査)より、従業者数10人未満の宿泊施設を調査対象に加える拡充をしている。

この点を踏まえ、2008年~2011年における前年比は、従業者数10人以上の宿泊施設の実績をもとに算出している。

※ 1) 2007年~2023年の数値は確定値、2) 2024年1月~2024年7月の数値は第2次速報値、3) 2024年8月の数値は第1次速報値である。

<参考>延べ宿泊者数・客室稼働率推移表

○延べ宿泊者数推移表

(単位:人泊、%)

	延べ宿泊者数	2019年同月比		前年同月比		うち日本人延べ宿泊者数		うち外国人延べ宿泊者数		
		2019年同月比	前年同月比	2019年同月比	前年同月比	2019年同月比	前年同月比			
2023年	1月	41,802,020	-2.1%	+50.1%	35,384,490	+5.7%	+28.0%	6,417,530	-30.3%	+3012.6%
	2月	42,840,440	-1.6%	+86.7%	36,659,750	+7.0%	+61.1%	6,180,690	-33.4%	+3095.0%
	3月	52,881,790	+3.4%	+59.4%	44,996,770	+8.1%	+36.9%	7,885,020	-17.1%	+2327.2%
	4月	47,150,610	-7.0%	+43.9%	37,279,470	-5.5%	+15.6%	9,871,140	-12.5%	+1859.9%
	5月	51,350,350	-0.1%	+39.5%	42,329,650	+1.6%	+17.1%	9,020,700	-7.3%	+1282.4%
	6月	47,381,070	+3.4%	+39.8%	37,809,340	+4.4%	+13.6%	9,571,730	-0.2%	+1483.9%
	7月	54,444,080	+5.1%	+36.6%	43,395,760	+5.9%	+10.9%	11,048,320	+2.3%	+1467.8%
	8月	64,347,060	+1.8%	+37.3%	53,750,010	+0.0%	+16.5%	10,597,050	+11.7%	+1366.0%
	9月	52,176,240	+7.0%	+32.6%	42,091,080	+3.9%	+9.3%	10,085,160	+22.1%	+1121.3%
	10月	56,112,020	+12.1%	+27.3%	43,614,210	+9.6%	+3.9%	12,497,810	+21.8%	+496.8%
	11月	54,475,640	+9.7%	+18.9%	42,440,280	+4.5%	+1.0%	12,035,360	+32.8%	+217.3%
	12月	52,513,630	+11.4%	+11.5%	39,972,700	+5.3%	-3.0%	12,540,930	+36.6%	+113.4%
2024年	1月	45,650,120	+6.9%	+9.2%	34,414,670	+2.8%	-2.7%	11,235,450	+22.0%	+75.1%
	2月	47,848,400	+9.9%	+11.7%	36,331,050	+6.0%	-0.9%	11,517,350	+24.2%	+86.3%
	3月	55,110,080	+7.7%	+4.2%	42,127,720	+1.2%	-6.4%	12,982,360	+36.4%	+64.6%
	4月	51,896,160	+2.3%	+10.1%	37,394,450	-5.2%	+0.3%	14,501,710	+28.5%	+46.9%
	5月	53,900,610	+4.9%	+5.0%	40,337,240	-3.2%	-4.7%	13,563,370	+39.4%	+50.4%
	6月	50,360,010	+9.9%	+6.3%	36,894,180	+1.9%	-2.4%	13,465,830	+40.5%	+40.7%
	7月	56,662,380	+9.4%	+4.1%	41,962,960	+2.4%	-3.3%	14,699,420	+36.1%	+33.0%
	8月	66,110,210	+4.5%	+2.7%	53,296,320	-0.8%	-0.8%	12,813,890	+35.1%	+20.9%
	9月									
	10月									
	11月									
	12月									

※ 2010年第2四半期（4月～6月調査）より、従業者数10人未満の宿泊施設を調査対象に加える拡充をしている。

この点を踏まえ、2008年～2011年における前年比は、従業者数10人以上の宿泊施設の実績をもとに算出している。

※ 1) 2007年～2023年の数値は確定値、2) 2024年1月～2024年7月の数値は第2次速報値、3) 2024年8月の数値は第1次速報値である。

○宿泊施設タイプ別客室稼働率推移表

(単位:%)

		全体	旅館	リゾート ホテル	ビジネス ホテル	シティホテル	簡易宿所
2007年							—
2008年							—
2009年		59.7	49.4	53.3	67.2	71.1	—
2010年		64.0	52.9	52.6	68.3	75.7	—
2011年		51.8	34.7	46.8	62.3	67.1	—
2012年		54.8	35.5	48.0	67.3	72.5	—
2013年		55.2	33.4	52.3	69.5	75.7	—
2014年		57.4	35.2	54.0	72.1	77.3	—
2015年	1)	60.3	37.0	56.0	74.2	79.2	27.1
2016年		59.7	37.1	56.9	74.4	78.7	25.0
2017年		60.5	37.5	57.5	75.3	79.5	28.0
2018年		61.2	38.8	58.3	75.5	80.2	30.2
2019年		62.7	39.6	58.5	75.8	79.5	33.4
2020年		34.3	25.0	30.0	42.8	34.1	15.5
2021年		34.3	22.8	27.3	44.3	33.6	16.6
2022年		46.6	33.1	43.4	56.7	50.1	21.2
2023年		57.0	36.7	51.9	69.2	68.8	25.1
2019年	1月	54.0	33.9	51.6	66.3	69.1	25.5
	2月	61.9	38.5	58.3	75.9	79.0	29.9
	3月	63.4	39.8	60.7	77.2	81.0	31.3
	4月	65.0	39.7	57.8	79.2	83.0	35.0
	5月	63.2	41.5	59.6	75.8	79.9	33.5
	6月	60.6	36.7	55.4	74.3	79.9	29.2
	7月	63.3	38.5	59.6	76.1	80.6	37.0
	8月	69.4	50.4	70.9	79.6	83.0	45.0
	9月	63.4	39.4	59.8	76.3	79.3	36.7
	10月	63.6	39.5	57.8	77.3	80.6	32.7
	11月	65.6	41.9	57.5	79.9	82.5	34.3
	12月	58.7	35.0	52.6	71.6	76.0	30.4
2020年	1月	54.1	34.2	51.3	65.6	67.4	24.5
	2月	52.5	34.5	48.7	64.7	59.3	24.2
	3月	32.1	21.9	24.1	41.9	29.2	16.5
	4月	16.5	7.6	6.0	24.7	12.0	7.5
	5月	13.2	5.8	3.7	20.2	8.7	6.2
	6月	22.7	13.6	11.7	32.0	17.4	9.8
	7月	29.3	22.2	23.9	37.8	24.1	14.1
	8月	31.5	28.9	33.3	36.5	27.6	17.5
	9月	35.9	29.6	34.4	43.6	34.3	16.1
	10月	42.0	35.8	43.3	49.9	43.1	16.0
	11月	45.3	38.9	46.1	53.2	48.6	18.1
	12月	36.8	27.9	34.6	45.1	37.5	15.3
2021年	1月	23.6	13.7	14.4	32.9	20.2	11.6
	2月	27.1	15.9	16.3	37.8	23.8	12.6
	3月	34.5	22.5	26.3	45.8	32.2	15.1
	4月	31.0	17.6	21.8	42.1	28.3	14.2
	5月	26.7	17.2	19.9	35.5	22.8	14.0
	6月	28.6	15.6	17.9	39.1	28.3	12.8
	7月	37.9	24.8	31.2	48.0	38.8	19.6
	8月	36.1	27.0	34.3	43.7	35.5	20.7
	9月	31.2	19.3	24.7	40.3	30.8	16.2
	10月	40.8	30.1	35.3	51.1	41.0	18.9
	11月	46.9	36.4	42.4	57.2	49.2	21.5
	12月	46.5	32.5	41.9	57.0	51.8	21.6
2022年	1月	34.6	24.1	30.1	43.4	33.4	17.5
	2月	34.0	20.5	26.1	44.9	31.6	16.9
	3月	41.0	26.7	37.2	52.6	40.5	16.6
	4月	43.4	28.5	36.8	55.6	44.1	18.4
	5月	45.0	34.2	41.0	54.9	47.6	19.8
	6月	45.2	32.6	41.3	55.9	49.6	18.2
	7月	47.7	33.6	46.9	57.3	49.6	23.0
	8月	51.0	41.5	54.5	58.6	52.1	28.6
	9月	49.5	36.2	47.7	59.3	54.9	22.5
	10月	54.3	39.9	52.1	64.5	60.9	24.2
	11月	57.6	42.2	54.3	67.7	68.0	25.2
	12月	54.9	37.0	51.6	65.0	68.3	23.0

※ 2010年第2四半期(4月~6月調査)より、従業者数10人未満の宿泊施設を調査対象に加える拡充をしている。

※ 1) 2007年~2023年の数値は確定値、2) 2024年1月~2024年7月の数値は第2次速報値、

3) 2024年8月の数値は第1次速報値である。

○宿泊施設タイプ別客室稼働率推移表

(単位:%)

		全体	旅館	リゾート ホテル	ビジネス ホテル	シティホテル	簡易宿所
2023年	1月	46.0	28.9	42.4	56.4	55.1	18.8
	2月	53.0	33.7	49.9	64.7	64.5	20.4
	3月	56.8	37.6	53.7	68.7	70.0	23.8
	4月	55.0	32.2	47.5	68.1	67.6	23.5
	5月	56.1	37.6	50.1	68.2	66.9	25.9
	6月	55.3	33.9	49.1	68.1	67.8	22.7
	7月	57.9	36.9	53.8	69.4	69.0	29.2
	8月	62.6	44.5	60.2	73.4	71.3	33.3
	9月	59.7	37.9	53.4	72.8	70.9	27.4
	10月	61.9	40.4	57.0	74.6	75.1	26.5
	11月	63.0	41.9	55.0	76.5	75.7	27.1
	12月	57.2	34.7	50.5	69.6	71.2	22.2
2024年	1月	51.2	29.8	47.1	62.9	61.3	23.3
	2月	57.8	34.8	52.8	72.1	70.2	25.3
	3月	60.0	36.2	53.9	74.6	73.3	27.2
	4月	59.8	34.4	49.3	74.0	74.3	27.7
	5月	59.4	35.6	52.1	72.7	71.8	29.4
	6月	58.5	33.6	50.9	72.0	72.3	24.8
	7月	61.2	36.4	56.9	73.9	72.4	32.1
	8月	63.9	43.6	63.7	74.8	72.3	36.3
	9月						
	10月						
	11月						
	12月						

※ 2010年第2四半期（4月～6月調査）より、従業者数10人未満の宿泊施設を調査対象に加える拡充をしている。

※ 1) 2007年～2023年の数値は確定値、2) 2024年1月～2024年7月の数値は第2次速報値、

3) 2024年8月の数値は第1次速報値である。

宿泊旅行統計調査の概要

1. 調査対象期間	毎月(1ヶ月間)
2. 調査施設	全国のホテル、旅館、簡易宿所、会社・団体の宿泊所などの全宿泊施設 : 66,763施設
	調査施設数 :
	・2024年7月(第2次速報) 20,841施設
	従業者数10名以上 12,634施設
	従業者数10名未満 8,207施設
	・2024年8月(第1次速報) 20,822施設
	従業者数10名以上 12,623施設
	従業者数10名未満 8,199施設
	有効回収率 :
	・2024年7月(第2次速報) 51.5%(全体)
	従業者数10名以上 60.0%
	従業者数10名未満 38.5%
	・2024年8月(第1次速報) 37.2%(全体)
	従業者数10名以上 43.4%
	従業者数10名未満 27.6%

宿泊旅行統計調査の活用における留意点

○当資料の数値は速報値であるため、確定値において数値が変更します。

○2010年第2四半期(4～6月調査)から、従業者数10人未満の施設も調査対象となり、その際に母集団数に差異が生じております。調査結果をご活用の際は以下の点にご留意下さい。

調査対象拡充の概要

1. 2010年第1四半期以前の調査

(1) 調査対象施設

2004年度事業所・企業データベース(総務省)を基に、国土交通省観光庁で補正を加えた名簿から抽出した、全国の従業者数10人以上のホテル、旅館、簡易宿所の宿泊施設

(2) 集計結果

全国の従業者数10人以上の宿泊施設における延べ宿泊者数等の推計値

2. 2010年第2四半期以降の調査 ※下線部は主な追加・変更点

(1) 調査対象施設

統計法第27条に規定する事業所母集団データベース(総務省)を基に、国土交通省観光庁で補正を加えた名簿から抽出した、全国のホテル、旅館、簡易宿所、会社・団体の宿泊所などの宿泊施設

調査施設については、従業者数に応じて以下のとおり

- 従業者数10人以上の事業所 : 全数(悉皆)調査
- 従業者数5人～9人の事業所 : 1/3を無作為に抽出してサンプル調査
- 従業者数0人～4人の事業所 : 1/9を無作為に抽出してサンプル調査

(2) 集計結果

全国のすべての宿泊施設における延べ宿泊者数等の推計値

● 宿泊旅行統計調査の詳細データについて

<宿泊旅行統計調査>の詳細データについては、下記ホームページに掲載しています。

国土交通省観光庁ホームページ
<https://www.mlit.go.jp/kankocho/>



観光庁



観光統計・白書



宿泊旅行統計調査

(宿泊旅行統計調査ホームページ)