

観光統計

宿泊旅行統計調査

2025年2月28日
観光庁

(2024年12月・第2次速報、2025年1月・第1次速報)

1. 延べ宿泊者数

○2024年12月の延べ宿泊者数(全体)は、5,461万人泊(前年同月比+4.0%)であった。

また、2025年1月は、5,004万人泊(前年同月比+9.6%)であった。

○日本人延べ宿泊者数は、12月は、3,920万人泊(前年同月比-1.9%)であった。

また、1月は、3,486万人泊(前年同月比+1.3%)であった。

○外国人延べ宿泊者数は、12月は、1,541万人泊(前年同月比+22.9%)であった。

また、1月は、1,518万人泊(前年同月比+35.1%)であった。

(万人泊)

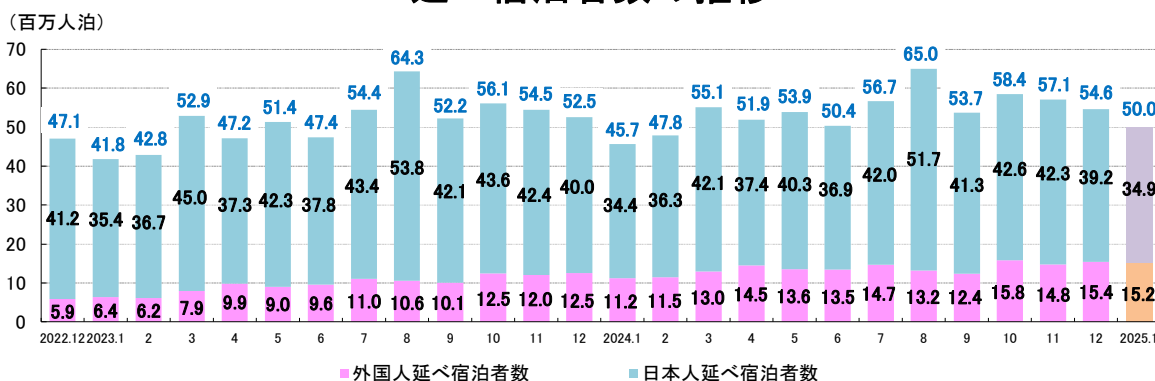
	全体	日本人	外国人
2024.12	5,461	3,920	1,541
(前年同月比)	+4.0%	-1.9%	+22.9%
2025.1 (※)	5,004	3,486	1,518
(前年同月比)	+9.6%	+1.3%	+35.1%

※2025年1月の数値は第1次速報値であり、2025年3月31日公表予定の第2次速報値で変更となる可能性がある。

※石川県、福井県、富山県の数値には令和6年能登半島地震の二次避難者が含まれている可能性がある。

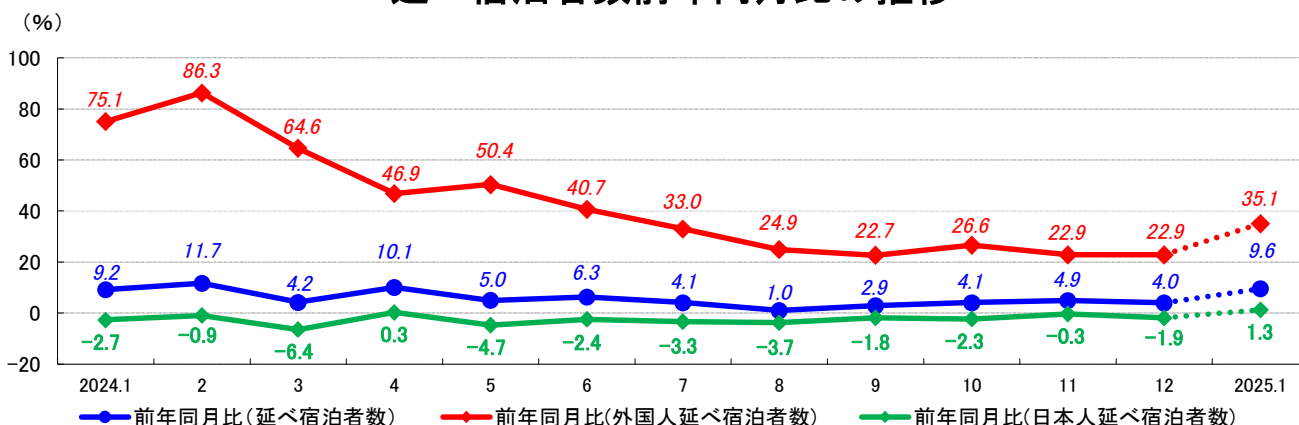
※2024年1-12月調査においては、令和6年能登半島地震の影響により、石川県七尾市、輪島市、珠洲市、羽咋市、志賀町、宝達志水町、中能登町、穴水町及び能登町を調査対象から除いている。

— 延べ宿泊者数の推移 —



※上表の青字の数値は、日本人及び外国人の延べ宿泊者数を合計した全体の数値である。

— 延べ宿泊者数前年同月比の推移 —



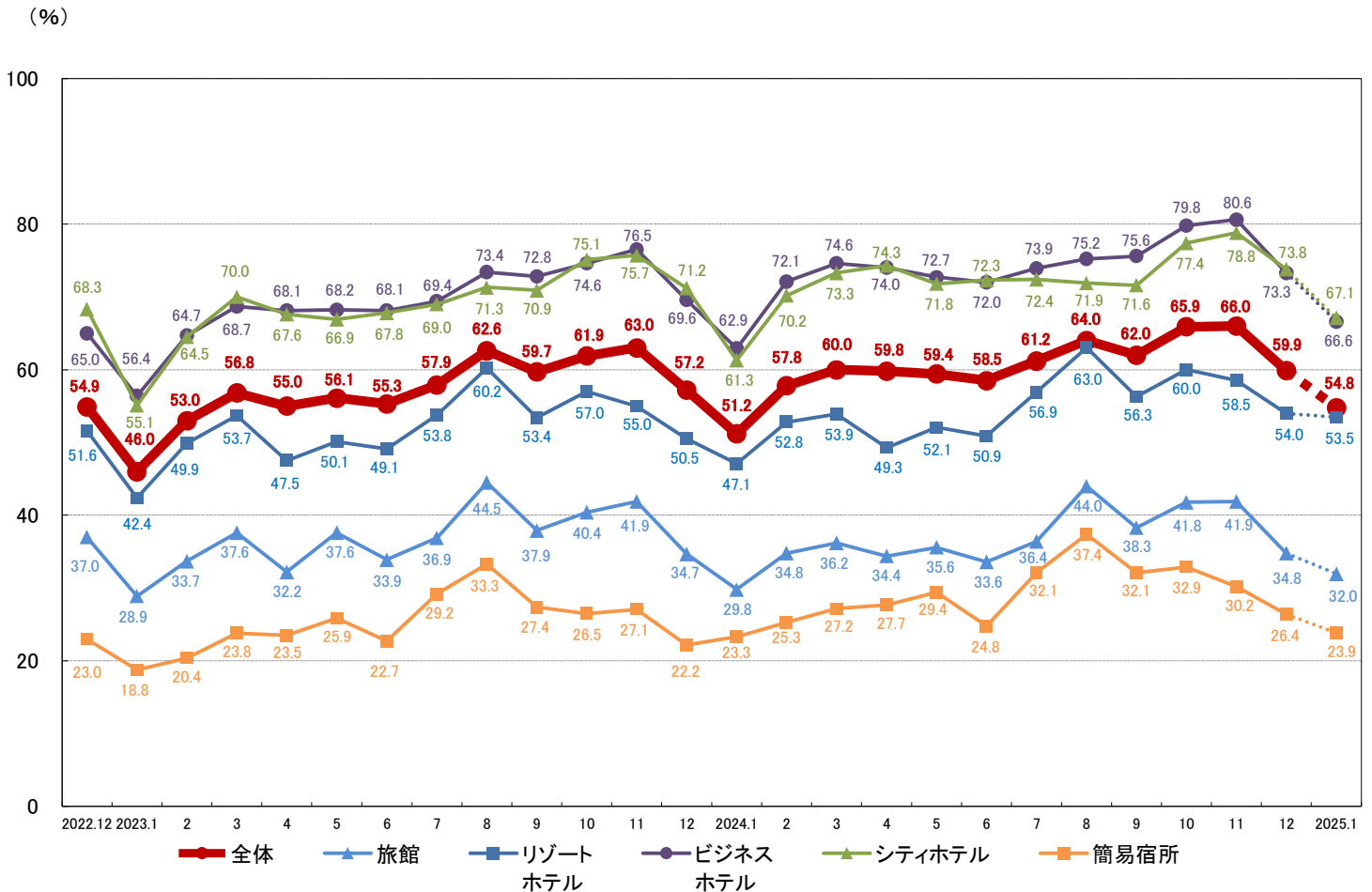
2. 客室稼働率

- 2024年12月の客室稼働率は全体で59.9%であった。また、2025年1月は全体で54.8%であった。
- 2024年12月に客室稼働率が80%を超えた都道府県は、リゾートホテル1箇所(前年同月:0箇所)、ビジネスホテル4箇所(前年同月:2箇所)、シティホテル1箇所(前年同月:0箇所)であった。
- 全体の稼働率では、**大阪府が80.0%**と全国で最も高い値であった。

	全体	旅館	リゾート ホテル	ビジネス ホテル	シティ ホテル	簡易宿所
2024.12	59.9	34.8	54.0	73.3	73.8	26.4
(前年同月差)	+2.7	+0.1	+3.5	+3.7	+2.6	+4.2
2025.1	54.8	32.0	53.5	66.6	67.1	23.9
(前年同月差)	+3.6	+2.2	+6.4	+3.7	+5.8	+0.6

※2025年1月の数値は第1次速報値であり、2025年3月31日公表予定の第2次速報値で変更となる可能性がある。
 ※石川県、福井県、富山県の数値には令和6年能登半島地震の二次避難者が含まれている可能性がある。
 ※2024年1-12月調査においては、令和6年能登半島地震の影響により、石川県七尾市、輪島市、珠洲市、羽咋市、志賀町、宝達志水町、中能登町、穴水町及び能登町を調査対象から除いている。

—施設タイプ別客室稼働率の推移—



一都道府県別宿泊施設タイプ別客室稼働率(2024年12月(第2次速報))一

(左、単位:%、右(「全体」は中央):宿泊施設タイプ別の都道府県順位)

	全体			旅館		リゾートホテル		ビジネスホテル		シティホテル		簡易宿所	
		前年同月差											
全国	59.9	-	+2.7	34.8	-	54.0	-	73.3	-	73.8	-	26.4	-
北海道	60.6	9	+6.4	36.1	23	57.2	11	72.4	15	74.6	11	13.1	27
青森県	47.0	35	-2.3	29.0	33	29.1	42	59.0	40	49.0	44	24.0	10
岩手県	50.0	31	+1.9	37.5	18	41.1	32	62.3	34	63.0	32	13.8	25
宮城県	50.7	29	-2.7	41.1	11	46.3	27	58.7	42	61.9	33	16.8	19
秋田県	40.4	43	+1.6	27.6	37	28.2	44	59.4	39	40.6	46	9.3	34
山形県	45.3	38	+3.4	35.6	25	31.6	40	58.6	44	65.0	30	16.2	21
福島県	43.3	41	+0.6	28.0	34	51.9	21	57.9	45	40.9	45	10.0	32
茨城県	54.7	19	-5.5	35.5	26	53.2	20	66.3	25	64.7	31	5.2	44
栃木県	54.5	20	+5.6	44.5	5	51.3	23	73.6	12	68.0	23	7.3	41
群馬県	45.6	36	-2.7	41.7	10	35.3	38	74.9	7	55.2	39	16.7	20
埼玉県	64.4	7	+1.4	27.9	35	35.5	37	74.5	8	75.4	7	5.2	44
千葉県	65.0	6	+3.2	39.4	16	83.5	1	70.4	19	77.4	5	17.2	18
東京都	78.0	2	+1.4	27.0	40	41.2	31	85.6	1	78.5	3	49.2	2
神奈川県	63.8	8	+3.7	51.7	1	64.3	4	78.9	5	74.9	9	34.4	7
新潟県	38.3	45	-1.0	24.6	45	29.5	41	55.9	46	54.9	40	6.5	43
富山県	44.5	39	-4.4	27.9	35	11.1	47	53.1	47	61.6	34	3.6	47
石川県	56.8	14	+2.3	36.4	21	44.0	29	62.1	35	68.0	23	36.9	5
福井県	43.4	40	-0.8	27.3	39	36.5	36	68.8	20	52.2	42	9.3	34
山梨県	39.9	44	+7.8	30.5	32	59.1	8	65.8	27	29.8	47	14.0	24
長野県	35.2	47	+1.2	24.8	43	28.8	43	66.7	22	66.1	28	9.1	36
岐阜県	51.8	25	+5.4	33.0	27	41.4	30	73.6	12	68.4	19	31.1	8
静岡県	55.3	17	+4.0	42.1	8	51.8	22	71.0	17	67.9	25	21.6	14
愛知県	72.5	4	+7.9	31.1	29	50.7	24	81.1	4	70.4	16	22.1	12
三重県	58.6	12	+8.0	37.4	19	53.5	18	73.4	14	75.7	6	21.8	13
滋賀県	56.8	14	+1.3	43.2	7	55.2	14	74.0	10	67.9	25	7.6	40
京都府	65.4	5	+3.9	46.6	4	55.0	15	74.5	8	74.9	9	46.5	4
大阪府	80.0	1	+6.3	43.7	6	70.3	2	83.2	2	80.6	1	57.7	1
兵庫県	59.9	11	+4.1	42.0	9	57.2	11	73.9	11	71.8	13	12.0	29
奈良県	47.1	34	+4.5	26.9	41	68.6	3	66.7	22	74.0	12	12.6	28
和歌山県	38.2	46	-0.6	30.9	30	49.0	25	59.0	40	65.3	29	10.1	31
鳥取県	51.5	26	+12.9	40.3	15	13.3	46	66.3	25	67.9	25	7.0	42
島根県	45.6	36	-4.1	35.7	24	37.3	35	58.7	42	68.2	22	8.7	37
岡山県	56.4	16	-1.2	24.0	46	26.9	45	67.7	21	54.5	41	13.6	26
広島県	60.3	10	+3.2	36.3	22	54.6	16	71.3	16	70.8	15	14.9	23
山口県	55.2	18	+1.1	40.9	12	53.3	19	65.7	29	59.3	35	8.6	38
徳島県	48.5	33	-1.0	21.9	47	53.6	17	61.2	37	51.9	43	19.2	16
香川県	51.9	23	+6.3	47.6	2	58.9	9	59.5	38	71.0	14	16.1	22
愛媛県	51.9	23	+0.2	37.2	20	34.7	39	65.2	32	57.5	37	7.8	39
高知県	41.0	42	-4.9	24.7	44	39.7	34	66.7	22	68.9	18	10.4	30
福岡県	75.2	3	+7.0	30.9	30	63.8	5	81.3	3	78.2	4	47.1	3
佐賀県	48.6	32	-6.4	31.5	28	60.9	7	78.0	6	69.3	17	4.9	46
長崎県	53.0	22	-0.9	27.4	38	62.1	6	65.8	27	68.3	21	19.1	17
熊本県	57.7	13	-0.4	40.6	14	47.8	26	71.0	17	78.8	2	34.7	6
大分県	53.9	21	-0.8	47.4	3	58.0	10	65.4	30	75.0	8	9.4	33
宮崎県	50.6	30	+2.3	25.9	42	44.4	28	63.4	33	56.2	38	19.8	15
鹿児島県	51.2	28	0.0	40.7	13	40.7	33	65.4	30	68.4	19	23.6	11
沖縄県	51.3	27	+3.1	38.0	17	57.1	13	61.6	36	58.9	36	28.9	9

※宿泊施設タイプ別に見たとき、客室稼働率が最も大きかった都道府県の値を生書きにしている。

注1)2024年12月(第2次速報)は、2024年12月分の宿泊旅行統計調査について、2025年2月14日までに回収された有効な調査票(有効回収率:50.8%)を基に推計を行ったものである。したがって、当資料の数値は、2025年1月31日公表の「宿泊旅行統計調査(2024年12月・第1次速報)」と異なる。

注2)2025年1月(第1次速報)は、2025年1月分の宿泊旅行統計調査について、2025年2月14日までに回収された有効な調査票(有効回収率:34.6%)を基に推計を行ったものである。したがって、当資料の数値は、2025年3月31日公表予定の「宿泊旅行統計調査(2025年1月・第2次速報)」で変更となる可能性がある。

注3)前年同月差は、確定値との差分である。

注4)本資料においては、2007年~2023年の数値は確定値、2024年1月~2024年12月の数値は第2次速報値、2025年1月の数値は第1次速報値を使用している。

※参考:2024年12月・第1次速報公表時の有効回収率:39.1%

問い合わせ先

観光庁観光戦略課観光統計調査室 伊藤、鍋田、櫻井

TEL 03-5253-8111(内線 27-214、27-217)

03-5253-8325(直通)

～調査結果概要～

○2024年12月の延べ宿泊者数は、5,461万人泊(前年同月比+4.0%)で、うち外国人延べ宿泊者数は1,541万人泊(前年同月比+22.9%)。延べ宿泊者全体に占める外国人宿泊者の割合は28.2%。

1. 都道府県別延べ宿泊者数

都道府県別延べ宿泊者数(2024年12月(第2次速報))と前年同月比

(単位:人泊)

施設所在地	延べ宿泊者数	前年同月比
全国	54,606,960	+4.0%
北海道	3,663,580	+16.1%
青森県	320,830	+4.4%
岩手県	428,680	+1.6%
宮城県	774,290	-3.8%
秋田県	201,950	+5.1%
山形県	340,070	-3.1%
福島県	788,450	+6.0%
茨城県	562,380	-17.0%
栃木県	956,660	+2.4%
群馬県	745,010	-7.4%
埼玉県	494,800	+6.6%
千葉県	2,446,660	-1.6%
東京都	9,954,260	+7.2%
神奈川県	2,189,300	-19.1%
新潟県	727,340	+0.9%
富山県	260,540	-4.6%
石川県	872,340	+15.9%
福井県	283,810	+6.3%
山梨県	663,310	+17.9%
長野県	1,361,400	+9.9%
岐阜県	708,140	+19.5%
静岡県	1,922,910	+3.4%
愛知県	1,916,480	+11.9%
三重県	797,270	+24.9%
滋賀県	388,700	+1.0%
京都府	2,887,400	-1.4%
大阪府	4,940,850	+0.1%
兵庫県	1,458,210	+12.4%
奈良県	223,860	+11.1%
和歌山県	382,580	+11.7%
鳥取県	241,090	+51.8%
島根県	241,990	-5.1%
岡山県	496,020	+1.5%
広島県	942,040	+4.2%
山口県	293,970	+3.2%
徳島県	226,630	+28.9%
香川県	359,550	+8.3%
愛媛県	332,190	-5.9%
高知県	191,250	-27.8%
福岡県	2,007,270	+0.7%
佐賀県	199,250	-1.7%
長崎県	618,780	-3.9%
熊本県	672,100	-4.3%
大分県	708,450	+2.9%
宮崎県	309,740	+23.5%
鹿児島県	650,860	-4.9%
沖縄県	2,453,710	+17.8%

※ 前年同月比は、確定値との比較である。

2. 日本人延べ宿泊者数

都道府県別日本人延べ宿泊者数

○日本人延べ宿泊者数は、3,920万人泊であり、対前年同月比を都道府県別で見ると最高は鳥取県、次いで徳島県、三重県、宮崎県、北海道の順となっている。

都道府県別日本人延べ宿泊者数(2024年12月(第2次速報))と前年同月比

(単位:人泊)

施設所在地	延べ宿泊者数	前年同月比
全国	39,199,130	-1.9%
北海道	2,227,170	+13.3%
青森県	286,090	+0.2%
岩手県	393,690	-1.3%
宮城県	701,580	-6.5%
秋田県	191,780	+3.5%
山形県	314,050	-1.5%
福島県	762,810	+5.5%
茨城県	543,790	-17.9%
栃木県	924,500	+2.1%
群馬県	706,130	-8.3%
埼玉県	470,730	+5.6%
千葉県	2,082,170	-3.2%
東京都	4,581,090	-7.6%
神奈川県	1,823,720	-24.0%
新潟県	659,120	-0.7%
富山県	243,120	-6.4%
石川県	687,800	+6.6%
福井県	277,260	+6.6%
山梨県	426,630	+5.2%
長野県	1,102,330	+3.9%
岐阜県	416,100	-9.4%
静岡県	1,765,450	+0.9%
愛知県	1,523,960	+4.1%
三重県	776,020	+26.0%
滋賀県	362,320	+0.7%
京都府	1,510,150	-17.9%
大阪府	2,730,930	0.0%
兵庫県	1,326,980	+11.2%
奈良県	194,920	+12.8%
和歌山県	327,610	+8.9%
鳥取県	226,010	+49.7%
島根県	236,670	-5.4%
岡山県	443,670	-2.0%
広島県	830,920	+3.7%
山口県	283,550	+2.5%
徳島県	211,040	+26.1%
香川県	276,520	-3.6%
愛媛県	290,940	-11.9%
高知県	181,740	-28.8%
福岡県	1,361,980	-4.3%
佐賀県	175,620	-3.3%
長崎県	566,190	-5.6%
熊本県	526,780	-10.0%
大分県	564,760	+8.0%
宮崎県	286,220	+19.2%
鹿児島県	590,000	-8.0%
沖縄県	1,806,540	+5.7%

※ 前年同月比は、確定値との比較である。

3. 外国人延べ宿泊者数

(1)都道府県別外国人延べ宿泊者数

○外国人延べ宿泊者数は、1,541万人泊であった。

都道府県別外国人延べ宿泊者数(2024年12月(第2次速報))と前年同月比

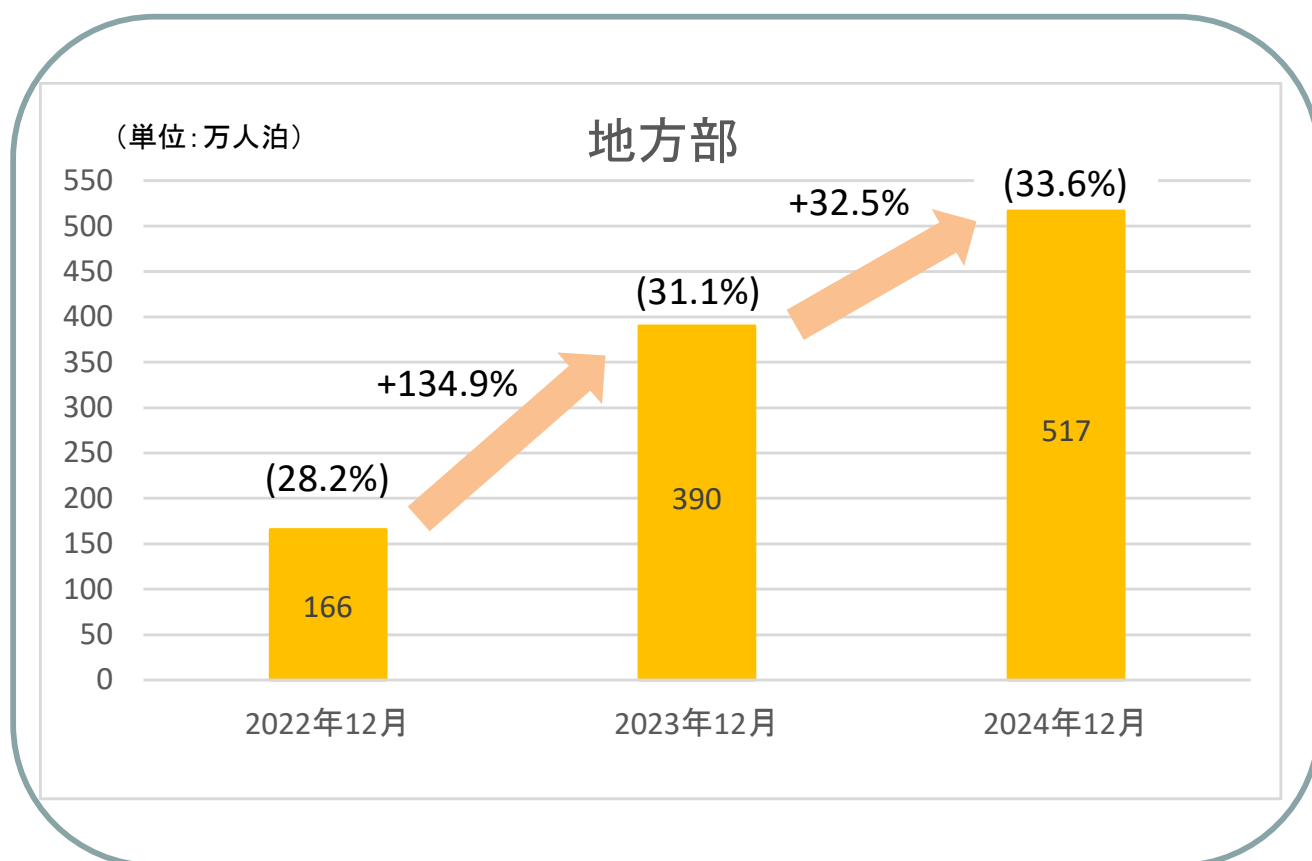
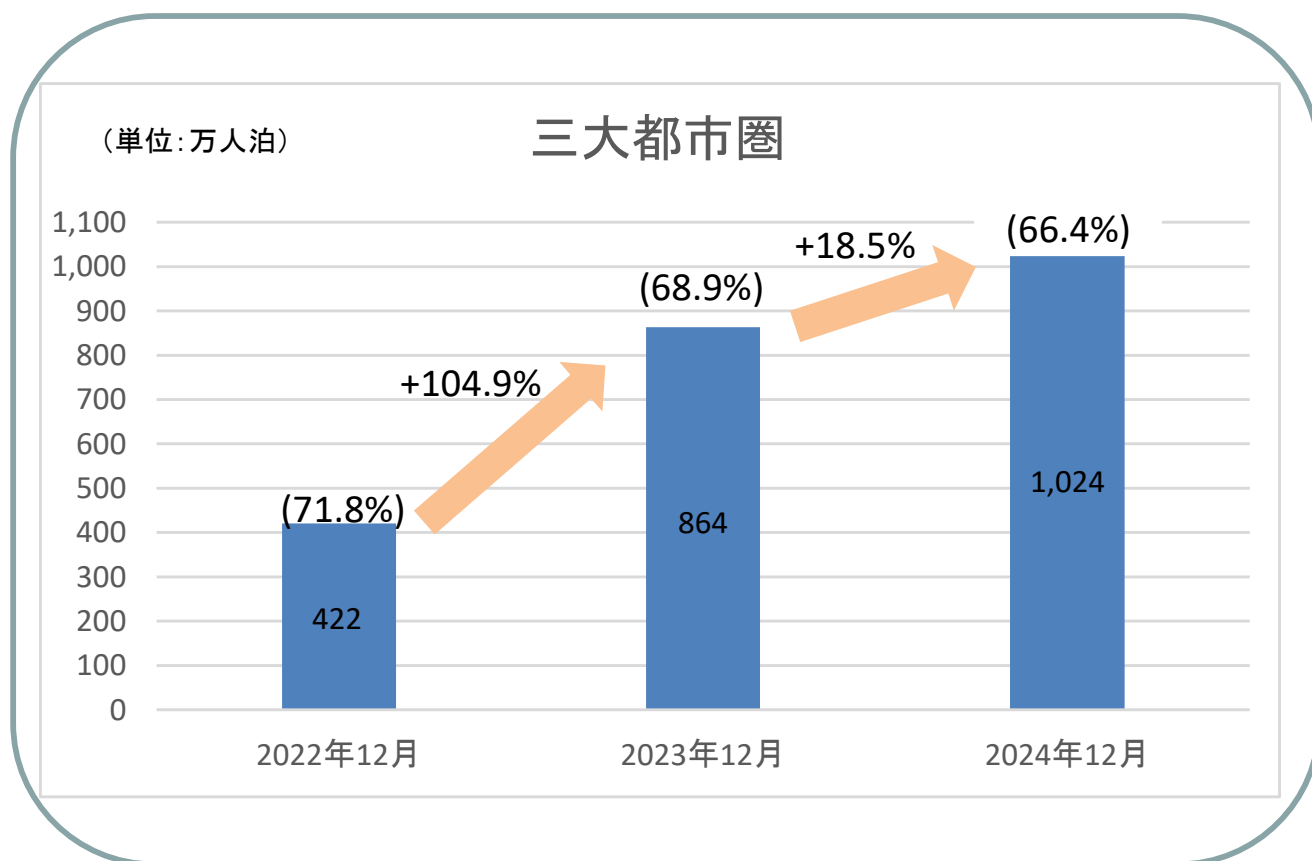
(単位:人泊)

施設所在地	延べ宿泊者数	前年同月比
全国	15,407,830	+22.9%
北海道	1,436,410	+20.7%
青森県	34,740	+58.8%
岩手県	34,990	+51.7%
宮城県	72,710	+34.6%
秋田県	10,170	+46.8%
山形県	26,020	-18.6%
福島県	25,640	+25.5%
茨城県	18,590	+24.2%
栃木県	32,160	+14.5%
群馬県	38,880	+10.8%
埼玉県	24,070	+31.4%
千葉県	364,490	+8.1%
東京都	5,373,170	+24.1%
神奈川県	365,580	+19.1%
新潟県	68,220	+20.4%
富山県	17,420	+29.4%
石川県	184,540	+71.2%
福井県	6,550	-7.7%
山梨県	236,680	+50.6%
長野県	259,070	+45.9%
岐阜県	292,040	+118.9%
静岡県	157,460	+43.7%
愛知県	392,520	+57.9%
三重県	21,250	-5.4%
滋賀県	26,380	+5.2%
京都府	1,377,250	+26.5%
大阪府	2,209,920	+0.2%
兵庫県	131,230	+25.2%
奈良県	28,940	+1.0%
和歌山県	54,970	+32.1%
鳥取県	15,080	+93.6%
島根県	5,320	+6.0%
岡山県	52,350	+46.3%
広島県	111,120	+8.1%
山口県	10,420	+26.9%
徳島県	15,590	+82.8%
香川県	83,030	+83.9%
愛媛県	41,250	+81.1%
高知県	9,510	-2.2%
福岡県	645,290	+13.1%
佐賀県	23,630	+11.6%
長崎県	52,590	+18.2%
熊本県	145,320	+23.9%
大分県	143,690	-13.1%
宮崎県	23,520	+118.6%
鹿児島県	60,860	+40.7%
沖縄県	647,170	+72.6%

※ 前年同月比は、確定値との比較である。

なお、神奈川県、岐阜県、鳥取県及び沖縄県は標準誤差率が20%を超えており留意が必要。

三大都市圏及び地方部における外国人延べ宿泊者数比較

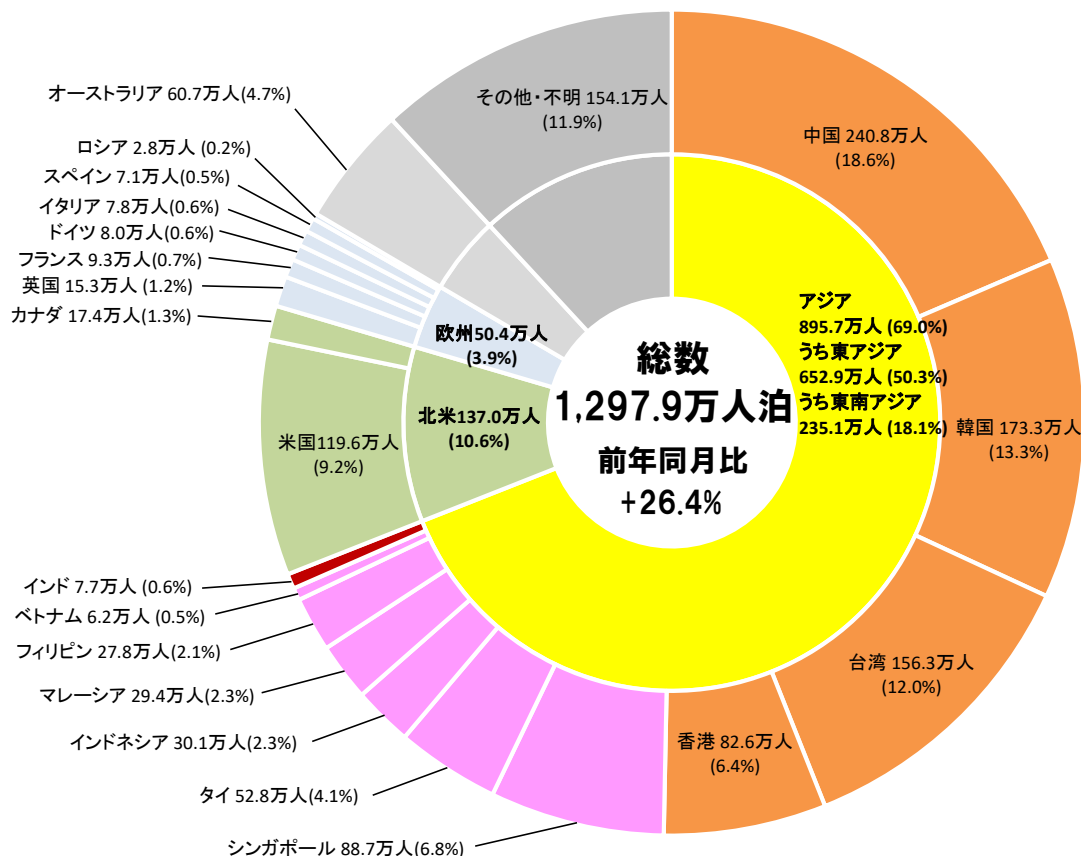


※ ()内は構成比を表している。

(2) 国籍(出身地)別外国人延べ宿泊者数

- 2024年12月の国籍(出身地)別外国人延べ宿泊者数は、第1位が中国、第2位が韓国、第3位が台湾、第4位が米国、第5位がシンガポールで、上位5カ国の地域で全体の59.9%を占める。
- 前年同月比では全体で26.4%増加している。前年同月比はロシア(+130.5%)、中国(+77.0%)、スペイン(+61.6%)においては大きく増加している。

国籍(出身地)別外国人延べ宿泊者数(2024年12月(第2次速報))



順位	国籍(出身地)	合計		前年同月比
		(人泊)	シェア	
第1位	中国	2,408,490	18.6%	+77.0%
第2位	韓国	1,732,620	13.3%	+6.0%
第3位	台湾	1,562,570	12.0%	+20.6%
第4位	米国	1,195,790	9.2%	+36.0%
第5位	シンガポール	887,330	6.8%	+13.6%
第6位	香港	825,770	6.4%	+5.9%
第7位	オーストラリア	607,440	4.7%	+37.1%
第8位	タイ	527,870	4.1%	+9.9%
第9位	インドネシア	301,160	2.3%	+15.7%
第10位	マレーシア	293,840	2.3%	+17.7%
第11位	フィリピン	278,230	2.1%	+23.2%
第12位	カナダ	174,360	1.3%	+46.4%
第13位	英国	153,210	1.2%	+29.8%
第14位	フランス	93,370	0.7%	+25.5%
第15位	ドイツ	79,930	0.6%	+39.3%
第16位	イタリア	78,200	0.6%	+56.3%
第17位	インド	77,030	0.6%	+36.6%
第18位	スペイン	70,780	0.5%	+61.6%
第19位	ベトナム	62,260	0.5%	+6.6%
第20位	ロシア	28,100	0.2%	+130.5%
	その他	1,105,980	8.5%	+31.7%
	合計	12,979,260	100.0%	+26.4%

- ※ 合計は国籍(出身地)不詳を含む。
- ※ 従業者数10人以上の施設に対する調査から作成。
- ※ 国籍(出身地)別外国人延べ宿泊者数の調査において、以下のとおり調査対象国を追加している。
 - ・2013年第1四半期調査よりインドネシア
 - ・2013年第2四半期調査よりベトナム、フィリピン
 - ・2015年4月分調査よりイタリア、スペイン
- ※ 前年同月比は、確定値との比較である。

<参考>延べ宿泊者数・客室稼働率推移表

○延べ宿泊者数推移表

(単位:人泊、%)

	延べ宿泊者数		うち日本人延べ宿泊者数		うち外国人延べ宿泊者数	
	前年(同月)比		前年(同月)比		前年(同月)比	
2007年		309,381,780		286,727,440		22,654,340
2008年		309,698,710	+0.1%	287,450,410	+0.3%	22,248,300
2009年		301,303,940	-2.7%	283,006,170	-1.5%	18,297,770
2010年		413,048,930	+15.8%	385,539,960	+14.1%	27,508,970
2011年		417,234,450	-2.7%	398,818,760	-0.1%	18,415,690
2012年		439,495,120	+5.3%	413,180,780	+3.6%	26,314,340
2013年		465,893,370	+6.0%	432,397,640	+4.7%	33,495,730
2014年		473,501,950	+1.6%	428,677,350	-0.9%	44,824,600
2015年	1)	504,078,370	+6.5%	438,463,770	+2.3%	65,614,600
2016年		492,485,160	-2.3%	423,096,220	-3.5%	69,388,940
2017年		509,596,860	+3.5%	429,906,270	+1.6%	79,690,590
2018年		538,001,500	+5.6%	443,726,260	+3.2%	94,275,240
2019年		595,921,480	+10.8%	480,265,130	+8.2%	115,656,350
2020年		331,654,060	-44.3%	311,308,880	-35.2%	20,345,180
2021年		317,773,850	-4.2%	313,456,710	+0.7%	4,317,140
2022年		450,458,460	+41.8%	433,955,540	+38.4%	16,502,920
2023年		617,474,940	+37.1%	499,723,490	+15.2%	117,751,450
2024年	2)	650,275,390	+5.3%	486,676,400	-2.6%	163,598,990
2019年	1月	42,684,710	+12.4%	33,475,930	+7.4%	9,208,780
	2月	43,539,370	+11.9%	34,263,100	+8.6%	9,276,270
	3月	51,147,600	+12.1%	41,632,530	+8.7%	9,515,070
	4月	50,718,730	+19.3%	39,434,250	+17.3%	11,284,480
	5月	51,402,690	+15.7%	41,675,120	+13.8%	9,727,570
	6月	45,810,390	+10.6%	36,223,400	+7.8%	9,586,990
	7月	51,780,530	+9.8%	40,979,120	+7.8%	10,801,410
	8月	63,234,040	+5.9%	53,747,580	+4.9%	9,486,460
	9月	48,761,240	+9.7%	40,500,840	+7.6%	8,260,400
	10月	50,052,850	+7.4%	39,790,830	+3.8%	10,262,020
	11月	49,659,370	+9.7%	40,595,300	+7.8%	9,064,070
	12月	47,129,960	+7.2%	37,947,140	+5.7%	9,182,820
2020年	1月	46,961,910	+10.0%	36,024,590	+7.6%	10,937,320
	2月	40,816,470	-6.3%	35,346,030	+3.2%	5,470,440
	3月	25,851,730	-49.5%	24,564,870	-41.0%	1,286,860
	4月	10,807,930	-78.7%	10,560,250	-73.2%	247,680
	5月	8,926,180	-82.6%	8,756,230	-79.0%	169,950
	6月	15,779,670	-65.6%	15,579,220	-57.0%	200,450
	7月	23,387,620	-54.8%	23,155,080	-43.5%	232,540
	8月	28,603,720	-54.8%	28,352,460	-47.2%	251,260
	9月	28,547,880	-41.5%	28,322,140	-30.1%	225,740
	10月	34,769,160	-30.5%	34,467,230	-13.4%	301,930
	11月	37,154,530	-25.2%	36,683,710	-9.6%	470,820
	12月	30,047,270	-36.2%	29,497,070	-22.3%	550,200
2021年	1)	17,397,720	-63.0%	16,935,430	-53.0%	462,290
	2月	17,824,850	-56.3%	17,616,160	-50.2%	208,690
	3月	27,143,980	+5.0%	26,876,210	+9.4%	267,770
	4月	22,324,460	+106.6%	22,095,990	+109.2%	228,470
	5月	20,725,720	+132.2%	20,486,750	+134.0%	238,970
	6月	19,903,350	+26.1%	19,657,920	+26.2%	245,430
	7月	30,198,750	+29.1%	29,414,030	+27.0%	784,720
	8月	31,291,820	+9.4%	30,679,120	+8.2%	612,700
	9月	22,764,400	-20.3%	22,472,040	-20.7%	292,360
	10月	32,072,260	-7.8%	31,760,630	-7.9%	311,630
	11月	36,940,520	-0.6%	36,606,460	-0.2%	334,060
	12月	39,186,030	+30.4%	38,855,960	+31.7%	330,070
2022年	1月	27,854,050	+60.1%	27,647,870	+63.3%	206,180
	2月	22,945,280	+28.7%	22,751,830	+29.2%	193,450
	3月	33,184,610	+22.3%	32,859,750	+22.3%	324,860
	4月	32,756,190	+46.7%	32,252,540	+46.0%	503,650
	5月	36,803,900	+77.6%	36,151,360	+76.5%	652,540
	6月	33,895,370	+70.3%	33,291,050	+69.4%	604,320
	7月	39,848,870	+32.0%	39,144,150	+33.1%	704,720
	8月	46,868,180	+49.8%	46,145,320	+50.4%	722,860
	9月	39,343,280	+72.8%	38,517,510	+71.4%	825,770
	10月	44,062,790	+37.4%	41,968,680	+32.1%	2,094,110
	11月	45,811,090	+24.0%	42,017,930	+14.8%	3,793,160
	12月	47,084,840	+20.2%	41,207,540	+6.1%	5,877,300

※ 2010年第2四半期(4月~6月調査)より、従業者数10人未満の宿泊施設を調査対象に加える拡充をしている。

この点を踏まえ、2008年~2011年における前年比は、従業者数10人以上の宿泊施設の実績をもとに算出している。

※ 1) 2007年~2023年の数値は確定値、2) 2024年1月~2024年12月の数値は第2次速報値、3) 2025年1月の数値は第1次速報値である。

<参考>延べ宿泊者数・客室稼働率推移表

○延べ宿泊者数推移表

(単位:人泊、%)

		延べ宿泊者数		うち日本人延べ宿泊者数		うち外国人延べ宿泊者数		
			前年(同月)比		前年(同月)比		前年(同月)比	
2023年	1)	1月	41,802,020	+50.1%	35,384,490	+28.0%	6,417,530	+3012.6%
		2月	42,840,440	+86.7%	36,659,750	+61.1%	6,180,690	+3095.0%
		3月	52,881,790	+59.4%	44,996,770	+36.9%	7,885,020	+2327.2%
		4月	47,150,610	+43.9%	37,279,470	+15.6%	9,871,140	+1859.9%
		5月	51,350,350	+39.5%	42,329,650	+17.1%	9,020,700	+1282.4%
		6月	47,381,070	+39.8%	37,809,340	+13.6%	9,571,730	+1483.9%
		7月	54,444,080	+36.6%	43,395,760	+10.9%	11,048,320	+1467.8%
		8月	64,347,060	+37.3%	53,750,010	+16.5%	10,597,050	+1366.0%
		9月	52,176,240	+32.6%	42,091,080	+9.3%	10,085,160	+1121.3%
		10月	56,112,020	+27.3%	43,614,210	+3.9%	12,497,810	+496.8%
		11月	54,475,640	+18.9%	42,440,280	+1.0%	12,035,360	+217.3%
		12月	52,513,630	+11.5%	39,972,700	-3.0%	12,540,930	+113.4%
2024年	2)	1月	45,650,120	+9.2%	34,414,670	-2.7%	11,235,450	+75.1%
		2月	47,848,400	+11.7%	36,331,050	-0.9%	11,517,350	+86.3%
		3月	55,110,080	+4.2%	42,127,720	-6.4%	12,982,360	+64.6%
		4月	51,896,160	+10.1%	37,394,450	+0.3%	14,501,710	+46.9%
		5月	53,900,610	+5.0%	40,337,240	-4.7%	13,563,370	+50.4%
		6月	50,360,010	+6.3%	36,894,180	-2.4%	13,465,830	+40.7%
		7月	56,662,380	+4.1%	41,962,960	-3.3%	14,699,420	+33.0%
		8月	64,977,430	+1.0%	51,741,980	-3.7%	13,235,450	+24.9%
		9月	53,705,740	+2.9%	41,329,940	-1.8%	12,375,800	+22.7%
		10月	58,439,780	+4.1%	42,616,650	-2.3%	15,823,130	+26.6%
		11月	57,117,730	+4.9%	42,326,450	-0.3%	14,791,280	+22.9%
		12月	54,606,960	+4.0%	39,199,130	-1.9%	15,407,830	+22.9%
2025年	3) ㄟ	1月	50,044,600	+9.6%	34,863,000	+1.3%	15,181,600	+35.1%
		2月						
		3月						
		4月						
		5月						
		6月						
		7月						
		8月						
		9月						
		10月						
		11月						
		12月						

※ 2010年第2四半期(4月~6月調査)より、従業者数10人未満の宿泊施設を調査対象に加える拡充をしている。

この点を踏まえ、2008年~2011年における前年比は、従業者数10人以上の宿泊施設の実績をもとに算出している。

※ 1) 2007年~2023年の数値は確定値、2) 2024年1月~2024年12月の数値は第2次速報値、

3) 2025年1月の数値は第1次速報値である。

○宿泊施設タイプ別客室稼働率推移表

(単位:%)

		全体	旅館	リゾート ホテル	ビジネス ホテル	シティホテル	簡易宿所	
2007年							—	
2008年							—	
2009年		59.7	49.4	53.3	67.2	71.1	—	
2010年		64.0	52.9	52.6	68.3	75.7	—	
2011年		51.8	34.7	46.8	62.3	67.1	—	
2012年		54.8	35.5	48.0	67.3	72.5	—	
2013年		55.2	33.4	52.3	69.5	75.7	—	
2014年		57.4	35.2	54.0	72.1	77.3	—	
2015年	1)	60.3	37.0	56.0	74.2	79.2	27.1	
2016年		59.7	37.1	56.9	74.4	78.7	25.0	
2017年		60.5	37.5	57.5	75.3	79.5	28.0	
2018年		61.2	38.8	58.3	75.5	80.2	30.2	
2019年		62.7	39.6	58.5	75.8	79.5	33.4	
2020年		34.3	25.0	30.0	42.8	34.1	15.5	
2021年		34.3	22.8	27.3	44.3	33.6	16.6	
2022年		46.6	33.1	43.4	56.7	50.1	21.2	
2023年		57.0	36.7	51.9	69.2	68.8	25.1	
2024年	2)	60.5	36.8	54.6	73.9	72.4	29.0	
2019年	1月	54.0	33.9	51.6	66.3	69.1	25.5	
	2月	61.9	38.5	58.3	75.9	79.0	29.9	
	3月	63.4	39.8	60.7	77.2	81.0	31.3	
	4月	65.0	39.7	57.8	79.2	83.0	35.0	
	5月	63.2	41.5	59.6	75.8	79.9	33.5	
	6月	60.6	36.7	55.4	74.3	79.9	29.2	
	7月	63.3	38.5	59.6	76.1	80.6	37.0	
	8月	69.4	50.4	70.9	79.6	83.0	45.0	
	9月	63.4	39.4	59.8	76.3	79.3	36.7	
	10月	63.6	39.5	57.8	77.3	80.6	32.7	
	11月	65.6	41.9	57.5	79.9	82.5	34.3	
	12月	58.7	35.0	52.6	71.6	76.0	30.4	
2020年	1月	54.1	34.2	51.3	65.6	67.4	24.5	
	2月	52.5	34.5	48.7	64.7	59.3	24.2	
	3月	32.1	21.9	24.1	41.9	29.2	16.5	
	4月	16.5	7.6	6.0	24.7	12.0	7.5	
	5月	13.2	5.8	3.7	20.2	8.7	6.2	
	6月	22.7	13.6	11.7	32.0	17.4	9.8	
	7月	29.3	22.2	23.9	37.8	24.1	14.1	
	8月	31.5	28.9	33.3	36.5	27.6	17.5	
	9月	35.9	29.6	34.4	43.6	34.3	16.1	
	10月	42.0	35.8	43.3	49.9	43.1	16.0	
	11月	45.3	38.9	46.1	53.2	48.6	18.1	
	12月	36.8	27.9	34.6	45.1	37.5	15.3	
2021年	1)	1月	23.6	13.7	14.4	32.9	20.2	11.6
		2月	27.1	15.9	16.3	37.8	23.8	12.6
		3月	34.5	22.5	26.3	45.8	32.2	15.1
		4月	31.0	17.6	21.8	42.1	28.3	14.2
		5月	26.7	17.2	19.9	35.5	22.8	14.0
		6月	28.6	15.6	17.9	39.1	28.3	12.8
		7月	37.9	24.8	31.2	48.0	38.8	19.6
		8月	36.1	27.0	34.3	43.7	35.5	20.7
		9月	31.2	19.3	24.7	40.3	30.8	16.2
		10月	40.8	30.1	35.3	51.1	41.0	18.9
		11月	46.9	36.4	42.4	57.2	49.2	21.5
		12月	46.5	32.5	41.9	57.0	51.8	21.6
2022年		1月	34.6	24.1	30.1	43.4	33.4	17.5
		2月	34.0	20.5	26.1	44.9	31.6	16.9
		3月	41.0	26.7	37.2	52.6	40.5	16.6
		4月	43.4	28.5	36.8	55.6	44.1	18.4
		5月	45.0	34.2	41.0	54.9	47.6	19.8
		6月	45.2	32.6	41.3	55.9	49.6	18.2
		7月	47.7	33.6	46.9	57.3	49.6	23.0
		8月	51.0	41.5	54.5	58.6	52.1	28.6
		9月	49.5	36.2	47.7	59.3	54.9	22.5
		10月	54.3	39.9	52.1	64.5	60.9	24.2
		11月	57.6	42.2	54.3	67.7	68.0	25.2
		12月	54.9	37.0	51.6	65.0	68.3	23.0

※ 2010年第2四半期（4月～6月調査）より、従業者数10人未満の宿泊施設を調査対象に加える拡充をしている。

※ 1) 2007年～2023年の数値は確定値、2) 2024年1月～2024年12月の数値は第2次速報値、3) 2025年1月の数値は第1次速報値である。

○宿泊施設タイプ別客室稼働率推移表

(単位:%)

		全体	旅館	リゾート ホテル	ビジネス ホテル	シティホテル	簡易宿所	
2023年	1)	1月	46.0	28.9	42.4	56.4	55.1	18.8
		2月	53.0	33.7	49.9	64.7	64.5	20.4
		3月	56.8	37.6	53.7	68.7	70.0	23.8
		4月	55.0	32.2	47.5	68.1	67.6	23.5
		5月	56.1	37.6	50.1	68.2	66.9	25.9
		6月	55.3	33.9	49.1	68.1	67.8	22.7
		7月	57.9	36.9	53.8	69.4	69.0	29.2
		8月	62.6	44.5	60.2	73.4	71.3	33.3
		9月	59.7	37.9	53.4	72.8	70.9	27.4
		10月	61.9	40.4	57.0	74.6	75.1	26.5
		11月	63.0	41.9	55.0	76.5	75.7	27.1
		12月	57.2	34.7	50.5	69.6	71.2	22.2
2024年	2)	1月	51.2	29.8	47.1	62.9	61.3	23.3
		2月	57.8	34.8	52.8	72.1	70.2	25.3
		3月	60.0	36.2	53.9	74.6	73.3	27.2
		4月	59.8	34.4	49.3	74.0	74.3	27.7
		5月	59.4	35.6	52.1	72.7	71.8	29.4
		6月	58.5	33.6	50.9	72.0	72.3	24.8
		7月	61.2	36.4	56.9	73.9	72.4	32.1
		8月	64.0	44.0	63.0	75.2	71.9	37.4
		9月	62.0	38.3	56.3	75.6	71.6	32.1
		10月	65.9	41.8	60.0	79.8	77.4	32.9
		11月	66.0	41.9	58.5	80.6	78.8	30.2
		12月	59.9	34.8	54.0	73.3	73.8	26.4
2025年	3)	1月	54.8	32.0	53.5	66.6	67.1	23.9
		2月						
		3月						
		4月						
		5月						
		6月						
		7月						
		8月						
		9月						
		10月						
		11月						
		12月						

※ 2010年第2四半期（4月～6月調査）より、従業者数10人未満の宿泊施設を調査対象に加える拡充をしている。

※ 1) 2007年～2023年の数値は確定値、2) 2024年1月～2024年12月の数値は第2次速報値、3) 2025年1月の数値は第1次速報値である。

宿泊旅行統計調査の概要

1. 調査対象期間	毎月(1ヶ月間)
2. 調査施設	全国のホテル、旅館、簡易宿所、会社・団体の宿泊所などの 全宿泊施設 : 66,763施設
	調査施設数 :
	・2024年12月(第2次速報) 20,562施設
	従業者数10名以上 12,521施設
	従業者数10名未満 8,041施設
	・2025年1月(第1次速報) 22,573施設
	従業者数10名以上 12,939施設
	従業者数10名未満 9,634施設
	有効回収率 :
	・2024年12月(第2次速報) 50.8%(全体)
	従業者数10名以上 59.4%
	従業者数10名未満 37.3%
	・2025年1月(第1次速報) 34.6%(全体)
	従業者数10名以上 43.9%
	従業者数10名未満 22.0%

宿泊旅行統計調査の活用における留意点

○当資料の数値は速報値であるため、確定値において数値が変更します。

○2010年第2四半期(4～6月調査)から、従業者数10人未満の施設も調査対象となり、その際に母集団数に差異が生じております。調査結果をご活用の際は以下の点にご留意下さい。

調査対象拡充の概要

1. 2010年第1四半期以前の調査

(1) 調査対象施設

2004年度事業所・企業データベース(総務省)を基に、国土交通省観光庁で補正を加えた名簿から抽出した、全国の従業者数10人以上のホテル、旅館、簡易宿所の宿泊施設

(2) 集計結果

全国の従業者数10人以上の宿泊施設における延べ宿泊者数等の推計値

2. 2010年第2四半期以降の調査 ※下線部は主な追加・変更点

(1) 調査対象施設

統計法第27条に規定する事業所母集団データベース(総務省)を基に、国土交通省観光庁で補正を加えた名簿から抽出した、全国のホテル、旅館、簡易宿所、会社・団体の宿泊所などの宿泊施設

調査施設については、従業者数に応じて以下のとおり

- 従業者数10人以上の事業所 : 全数(悉皆)調査
- 従業者数5人～9人の事業所 : 1/3を無作為に抽出してサンプル調査
- 従業者数0人～4人の事業所 : 1/9を無作為に抽出してサンプル調査

(2) 集計結果

全国のすべての宿泊施設における延べ宿泊者数等の推計値

● 宿泊旅行統計調査の詳細データについて

<宿泊旅行統計調査>の詳細データについては、下記ホームページに掲載しています。

国土交通省観光庁ホームページ
<https://www.mlit.go.jp/kankocho/>



観光庁



観光統計・白書



宿泊旅行統計調査

(宿泊旅行統計調査ホームページ)