



## 観光統計

### 宿泊旅行統計調査

2025年3月31日  
観光庁

(2025年1月・第2次速報、2025年2月・第1次速報)

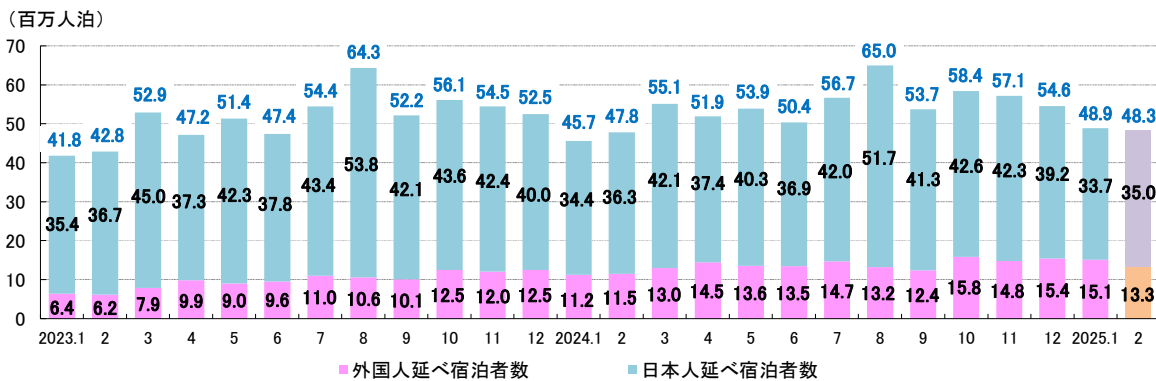
#### 1. 延べ宿泊者数

- 2025年1月の延べ宿泊者数(全体)は、**4,888万人泊(前年同月比+7.1%)**であった。  
また、2025年2月は、**4,833万人泊(前年同月比+1.0%)**であった。
- 日本人延べ宿泊者数は、1月は、**3,373万人泊(前年同月比-2.0%)**であった。  
また、2月は、**3,503万人泊(前年同月比-3.6%)**であった。
- 外国人延べ宿泊者数は、1月は、**1,515万人泊(前年同月比+34.8%)**であった。  
また、2月は、**1,330万人泊(前年同月比+15.5%)**であった。

|            | (万人泊) |       |        |
|------------|-------|-------|--------|
|            | 全体    | 日本人   | 外国人    |
| 2025.1     | 4,888 | 3,373 | 1,515  |
| (前年同月比)    | +7.1% | -2.0% | +34.8% |
| 2025.2 (※) | 4,833 | 3,503 | 1,330  |
| (前年同月比)    | +1.0% | -3.6% | +15.5% |

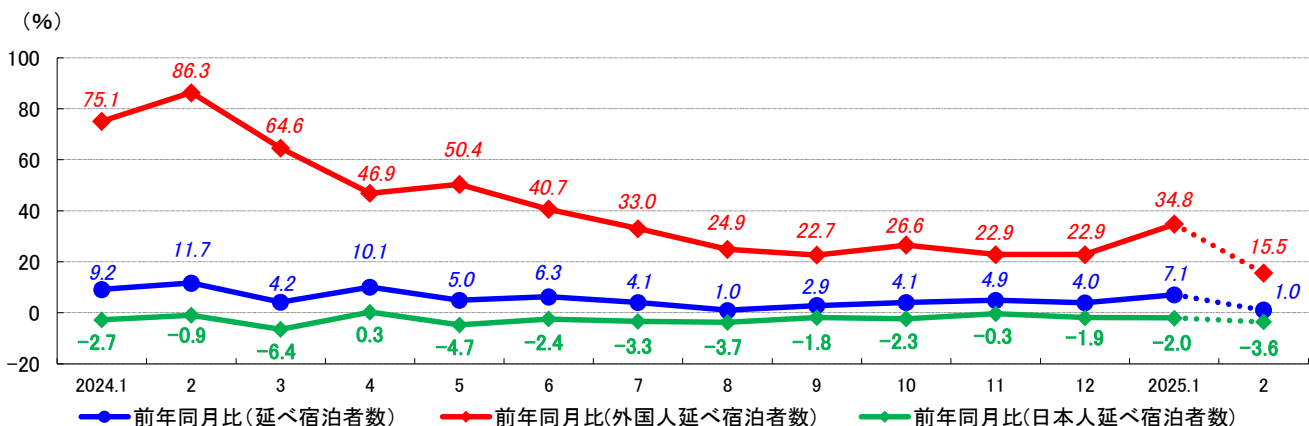
※2025年2月の数値は第1次速報値であり、2025年4月30日公表予定の第2次速報値で変更となる可能性がある。

#### — 延べ宿泊者数の推移 —



※上表の青字の数値は、日本人及び外国人の延べ宿泊者数を合計した全体の数値である。

#### — 延べ宿泊者数前年同月比の推移 —



## 2. 客室稼働率

- 2025年1月の客室稼働率は全体で54.6%であった。また、2025年2月は全体で60.3%であった。
- 2025年1月に客室稼働率が80%を超えた都道府県は、リゾートホテル0箇所(前年同月:0箇所)、ビジネスホテル0箇所(前年同月:0箇所)、シティホテル0箇所(前年同月:0箇所)であった。
- 全体の稼働率では、大阪府が71.7%と全国で最も高い値であった。

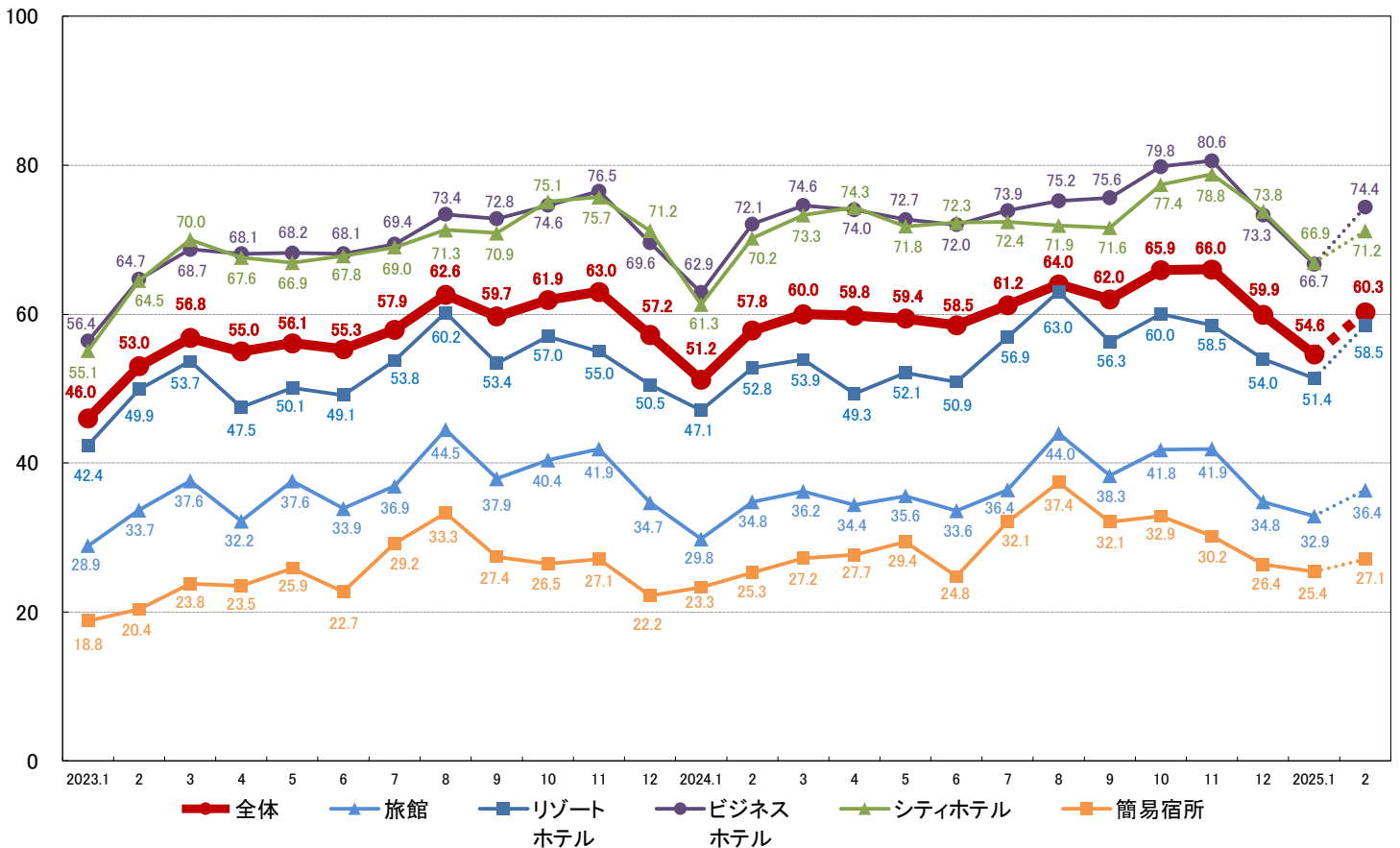
(%)

|         | 全体   | 旅館   | リゾートホテル | ビジネスホテル | シティホテル | 簡易宿所 |
|---------|------|------|---------|---------|--------|------|
| 2025.1  | 54.6 | 32.9 | 51.4    | 66.7    | 66.9   | 25.4 |
| (前年同月差) | +3.4 | +3.1 | +4.3    | +3.8    | +5.6   | +2.1 |
| 2025.2  | 60.3 | 36.4 | 58.5    | 74.4    | 71.2   | 27.1 |
| (前年同月差) | +2.5 | +1.6 | +5.7    | +2.3    | +1.0   | +1.8 |

※2025年2月の数値は第1次速報値であり、2025年4月30日公表予定の第2次速報値で変更となる可能性がある。

### －施設タイプ別客室稼働率の推移－

(%)



一都道府県別宿泊施設タイプ別客室稼働率(2025年1月(第2次速報))

(左、単位: %、右(「全体」は中央): 宿泊施設タイプ別の都道府県順位)

|      | 全体    |    |       | 旅館   |    | リゾートホテル |    | ビジネスホテル |    | シティホテル |    | 簡易宿所 |    |
|------|-------|----|-------|------|----|---------|----|---------|----|--------|----|------|----|
|      | 前年同月差 |    |       |      |    |         |    |         |    |        |    |      |    |
| 全国   | 54.6  | -  | +3.4  | 32.9 | -  | 51.4    | -  | 66.7    | -  | 66.9   | -  | 25.4 | -  |
| 北海道  | 62.4  | 4  | +8.4  | 41.9 | 6  | 66.2    | 3  | 73.7    | 4  | 78.5   | 1  | 34.2 | 5  |
| 青森県  | 45.2  | 29 | +2.7  | 26.4 | 37 | 63.3    | 5  | 55.6    | 37 | 42.2   | 41 | 11.1 | 30 |
| 岩手県  | 48.0  | 22 | +3.4  | 32.1 | 25 | 45.0    | 20 | 58.3    | 31 | 58.3   | 24 | 22.4 | 15 |
| 宮城県  | 45.8  | 27 | -1.9  | 35.9 | 18 | 43.6    | 25 | 53.3    | 41 | 54.5   | 29 | 14.2 | 25 |
| 秋田県  | 36.3  | 45 | +1.2  | 26.1 | 39 | 25.2    | 39 | 56.2    | 36 | 35.1   | 46 | 7.9  | 35 |
| 山形県  | 44.4  | 32 | +4.8  | 40.0 | 10 | 35.2    | 34 | 57.1    | 34 | 45.8   | 38 | 17.3 | 22 |
| 福島県  | 39.4  | 40 | +0.8  | 27.2 | 33 | 58.2    | 6  | 50.2    | 45 | 45.2   | 40 | 2.0  | 46 |
| 茨城県  | 48.7  | 19 | -0.2  | 26.9 | 36 | 53.4    | 10 | 63.3    | 18 | 57.5   | 26 | 7.4  | 38 |
| 栃木県  | 42.8  | 34 | +1.4  | 33.3 | 23 | 32.2    | 38 | 66.3    | 10 | 54.3   | 30 | 5.6  | 43 |
| 群馬県  | 41.0  | 35 | -1.6  | 43.8 | 2  | 41.6    | 29 | 61.0    | 26 | 41.5   | 43 | 9.8  | 32 |
| 埼玉県  | 56.2  | 8  | +0.8  | 14.9 | 47 | 24.2    | 41 | 64.9    | 13 | 68.9   | 5  | 22.0 | 16 |
| 千葉県  | 60.8  | 6  | +5.5  | 36.5 | 15 | 75.4    | 1  | 68.9    | 7  | 72.5   | 3  | 18.0 | 17 |
| 東京都  | 71.6  | 2  | +4.1  | 37.5 | 14 | 44.6    | 23 | 77.5    | 1  | 70.2   | 4  | 50.8 | 2  |
| 神奈川県 | 56.6  | 7  | +0.9  | 42.1 | 4  | 53.0    | 11 | 72.0    | 6  | 63.2   | 16 | 26.3 | 9  |
| 新潟県  | 40.9  | 36 | +1.8  | 27.2 | 33 | 64.9    | 4  | 46.5    | 47 | 48.8   | 36 | 23.8 | 13 |
| 富山県  | 38.7  | 41 | -2.9  | 21.8 | 43 | 18.2    | 45 | 47.4    | 46 | 42.2   | 41 | 2.4  | 45 |
| 石川県  | 44.7  | 31 | -19.0 | 30.2 | 28 | 6.2     | 47 | 53.8    | 40 | 55.6   | 28 | 14.2 | 25 |
| 福井県  | 34.3  | 46 | +3.6  | 17.2 | 45 | 39.7    | 30 | 57.8    | 33 | 36.0   | 45 | 6.8  | 41 |
| 山梨県  | 33.2  | 47 | +4.4  | 26.4 | 37 | 43.3    | 26 | 58.6    | 29 | 32.8   | 47 | 13.4 | 28 |
| 長野県  | 38.5  | 42 | +3.4  | 28.1 | 32 | 45.0    | 20 | 62.5    | 22 | 64.1   | 13 | 14.2 | 25 |
| 岐阜県  | 49.7  | 16 | +4.6  | 36.1 | 16 | 45.2    | 18 | 65.5    | 12 | 59.8   | 22 | 23.9 | 12 |
| 静岡県  | 49.3  | 17 | +3.8  | 40.6 | 9  | 47.2    | 16 | 63.1    | 21 | 62.5   | 18 | 15.5 | 23 |
| 愛知県  | 62.4  | 4  | +3.2  | 28.2 | 31 | 43.2    | 27 | 68.4    | 8  | 65.7   | 8  | 32.1 | 6  |
| 三重県  | 48.2  | 21 | -0.6  | 34.0 | 20 | 39.3    | 31 | 63.8    | 16 | 58.3   | 24 | 29.2 | 8  |
| 滋賀県  | 43.1  | 33 | -1.2  | 31.5 | 26 | 44.8    | 22 | 54.7    | 39 | 54.2   | 31 | 7.3  | 39 |
| 京都府  | 52.6  | 11 | +6.4  | 27.0 | 35 | 47.3    | 15 | 63.3    | 18 | 61.9   | 19 | 37.5 | 4  |
| 大阪府  | 71.7  | 1  | +6.8  | 39.7 | 11 | 67.7    | 2  | 74.0    | 3  | 74.7   | 2  | 72.6 | 1  |
| 兵庫県  | 53.2  | 10 | +6.3  | 38.0 | 13 | 46.8    | 17 | 68.0    | 9  | 63.7   | 15 | 10.0 | 31 |
| 奈良県  | 38.4  | 43 | +5.1  | 25.7 | 40 | 57.9    | 7  | 52.8    | 43 | 52.4   | 32 | 7.8  | 36 |
| 和歌山県 | 40.7  | 37 | +7.9  | 33.0 | 24 | 42.2    | 28 | 60.4    | 27 | 40.7   | 44 | 14.7 | 24 |
| 鳥取県  | 40.1  | 39 | +1.7  | 36.1 | 16 | 8.9     | 46 | 52.5    | 44 | 51.7   | 34 | 1.9  | 47 |
| 島根県  | 40.5  | 38 | -1.7  | 25.6 | 41 | 22.6    | 43 | 53.1    | 42 | 52.4   | 32 | 7.8  | 36 |
| 岡山県  | 47.7  | 23 | +0.8  | 15.9 | 46 | 24.5    | 40 | 61.5    | 23 | 48.8   | 36 | 25.0 | 11 |
| 広島県  | 52.2  | 12 | +4.3  | 22.6 | 42 | 38.4    | 33 | 63.7    | 17 | 60.8   | 21 | 11.8 | 29 |
| 山口県  | 47.3  | 25 | +1.0  | 33.6 | 22 | 48.0    | 14 | 55.4    | 38 | 49.1   | 35 | 9.8  | 32 |
| 徳島県  | 45.7  | 28 | +6.5  | 31.1 | 27 | 45.2    | 18 | 58.6    | 29 | 45.3   | 39 | 8.7  | 34 |
| 香川県  | 46.9  | 26 | +4.3  | 44.6 | 1  | 44.2    | 24 | 58.0    | 32 | 63.8   | 14 | 18.0 | 17 |
| 愛媛県  | 52.0  | 13 | +7.7  | 41.7 | 7  | 34.0    | 37 | 64.6    | 14 | 63.1   | 17 | 7.2  | 40 |
| 高知県  | 37.6  | 44 | +1.5  | 20.2 | 44 | 21.9    | 44 | 61.4    | 24 | 65.4   | 10 | 6.3  | 42 |
| 福岡県  | 67.8  | 3  | +3.6  | 29.0 | 30 | 50.7    | 13 | 73.2    | 5  | 65.6   | 9  | 38.6 | 3  |
| 佐賀県  | 55.1  | 9  | +7.3  | 42.2 | 3  | 51.4    | 12 | 75.2    | 2  | 64.5   | 12 | 4.6  | 44 |
| 長崎県  | 45.0  | 30 | +0.7  | 29.3 | 29 | 39.3    | 31 | 61.1    | 25 | 59.2   | 23 | 17.6 | 20 |
| 熊本県  | 50.0  | 15 | +1.2  | 33.9 | 21 | 34.1    | 36 | 65.8    | 11 | 68.9   | 5  | 17.8 | 19 |
| 大分県  | 49.2  | 18 | -0.8  | 42.0 | 5  | 54.7    | 9  | 56.5    | 35 | 61.4   | 20 | 17.6 | 20 |
| 宮崎県  | 48.7  | 19 | +2.8  | 41.5 | 8  | 23.4    | 42 | 60.4    | 27 | 56.1   | 27 | 22.6 | 14 |
| 鹿児島県 | 47.5  | 24 | +3.5  | 34.9 | 19 | 34.7    | 35 | 64.5    | 15 | 64.8   | 11 | 25.4 | 10 |
| 沖縄県  | 51.2  | 14 | +3.5  | 38.4 | 12 | 56.5    | 8  | 63.3    | 18 | 66.6   | 7  | 30.9 | 7  |

※宿泊施設タイプ別に見たとき、客室稼働率が最も大きかった都道府県の値を朱書きにしている。

注1) 2025年1月(第2次速報)は、2025年1月分の宿泊旅行統計調査について、2025年3月17日までに回収された有効な調査票(有効回収率: 50.1%)を基に推計を行ったものである。したがって、当資料の数値は、2025年2月28日公表の「宿泊旅行統計調査(2025年1月・第1次速報)」と異なる。

注2) 2025年2月(第1次速報)は、2025年2月分の宿泊旅行統計調査について、2025年3月17日までに回収された有効な調査票(有効回収率: 36.5%)を基に推計を行ったものである。したがって、当資料の数値は、2025年4月30日公表予定の「宿泊旅行統計調査(2025年2月・第2次速報)」で変更となる可能性がある。

注3) 前年同月差は、速報値との差分である。

注4) 本資料においては、2007年~2023年の数値は確定値、2024年1月~2025年1月の数値は第2次速報値、2025年2月の数値は第1次速報値を使用している。

※参考: 2025年1月・第1次速報公表時の有効回収率: 34.6%

問い合わせ先  
観光庁観光戦略課観光統計調査室 伊藤、鍋田、櫻井  
TEL 03-5253-8111(内線 27-214、27-217)  
03-5253-8325(直通)

## ～調査結果概要～

○2025年1月の延べ宿泊者数は、4,888万人泊(前年同月比+7.1%)で、うち外国人延べ宿泊者数は1,515万人泊(前年同月比+34.8%)。延べ宿泊者全体に占める外国人宿泊者の割合は31.0%。

### 1. 都道府県別延べ宿泊者数

都道府県別延べ宿泊者数(2025年1月(第2次速報))と前年同月比

(単位:人泊)

| 施設所在地 | 延べ宿泊者数     | 前年同月比  |
|-------|------------|--------|
| 全国    | 48,878,300 | +7.1%  |
| 北海道   | 4,167,480  | +34.9% |
| 青森県   | 314,800    | +18.0% |
| 岩手県   | 435,710    | +8.9%  |
| 宮城県   | 704,510    | +0.2%  |
| 秋田県   | 186,670    | +8.6%  |
| 山形県   | 342,850    | -3.2%  |
| 福島県   | 660,730    | -6.5%  |
| 茨城県   | 499,080    | +5.6%  |
| 栃木県   | 672,990    | -7.6%  |
| 群馬県   | 668,850    | -3.7%  |
| 埼玉県   | 396,470    | -6.3%  |
| 千葉県   | 2,259,030  | +9.3%  |
| 東京都   | 8,521,480  | +6.0%  |
| 神奈川県  | 1,887,380  | -6.4%  |
| 新潟県   | 882,440    | +7.0%  |
| 富山県   | 210,900    | 0.0%   |
| 石川県   | 617,630    | -26.6% |
| 福井県   | 229,390    | +25.4% |
| 山梨県   | 585,500    | +26.4% |
| 長野県   | 1,664,550  | +5.9%  |
| 岐阜県   | 609,930    | +4.7%  |
| 静岡県   | 1,636,240  | -1.4%  |
| 愛知県   | 1,750,750  | +15.7% |
| 三重県   | 679,790    | +11.1% |
| 滋賀県   | 300,170    | +2.5%  |
| 京都府   | 2,287,800  | +13.8% |
| 大阪府   | 4,618,740  | +13.9% |
| 兵庫県   | 1,193,770  | +8.4%  |
| 奈良県   | 177,470    | +12.4% |
| 和歌山県  | 314,790    | +4.4%  |
| 鳥取県   | 159,560    | -3.8%  |
| 島根県   | 182,720    | -11.6% |
| 岡山県   | 382,850    | +0.9%  |
| 広島県   | 708,480    | -5.0%  |
| 山口県   | 251,440    | +7.7%  |
| 徳島県   | 170,570    | +6.1%  |
| 香川県   | 308,620    | +10.4% |
| 愛媛県   | 332,190    | +16.3% |
| 高知県   | 171,000    | +7.3%  |
| 福岡県   | 1,886,680  | +10.6% |
| 佐賀県   | 202,800    | +8.5%  |
| 長崎県   | 466,830    | -2.8%  |
| 熊本県   | 573,120    | +2.9%  |
| 大分県   | 639,860    | -3.2%  |
| 宮崎県   | 283,870    | +17.0% |
| 鹿児島県  | 620,850    | +15.1% |
| 沖縄県   | 2,058,970  | -3.9%  |

※ 前年同月比は、速報値との比較である。

## 2. 日本人延べ宿泊者数

### 都道府県別日本人延べ宿泊者数

○日本人延べ宿泊者数は、3,373万人泊であり、対前年同月比を都道府県別で見ると最高は福井県、次いで宮崎県、青森県、三重県、愛媛県の順となっている。

### 都道府県別日本人延べ宿泊者数(2025年1月(第2次速報))と前年同月比

(単位:人泊)

| 施設所在地 | 延べ宿泊者数     | 前年同月比  |
|-------|------------|--------|
| 全国    | 33,728,900 | -2.0%  |
| 北海道   | 2,176,450  | +9.9%  |
| 青森県   | 267,790    | +10.8% |
| 岩手県   | 379,640    | +4.4%  |
| 宮城県   | 608,460    | -5.0%  |
| 秋田県   | 174,090    | +5.5%  |
| 山形県   | 286,790    | -8.0%  |
| 福島県   | 618,750    | -6.2%  |
| 茨城県   | 483,070    | +6.0%  |
| 栃木県   | 642,740    | -8.9%  |
| 群馬県   | 620,250    | -6.4%  |
| 埼玉県   | 376,880    | -7.9%  |
| 千葉県   | 1,870,140  | +7.1%  |
| 東京都   | 3,802,690  | -11.8% |
| 神奈川県  | 1,545,620  | -7.3%  |
| 新潟県   | 699,530    | -1.0%  |
| 富山県   | 188,970    | -6.0%  |
| 石川県   | 456,320    | -39.9% |
| 福井県   | 218,890    | +24.2% |
| 山梨県   | 363,450    | +6.7%  |
| 長野県   | 1,224,830  | -2.2%  |
| 岐阜県   | 421,880    | -8.8%  |
| 静岡県   | 1,495,210  | -3.5%  |
| 愛知県   | 1,315,610  | +3.0%  |
| 三重県   | 660,770    | +10.6% |
| 滋賀県   | 277,820    | +2.8%  |
| 京都府   | 1,122,840  | -2.0%  |
| 大阪府   | 2,453,900  | +6.7%  |
| 兵庫県   | 1,053,340  | +4.2%  |
| 奈良県   | 149,430    | +5.9%  |
| 和歌山県  | 275,070    | -1.0%  |
| 鳥取県   | 146,510    | -7.3%  |
| 島根県   | 177,670    | -12.4% |
| 岡山県   | 338,360    | -5.0%  |
| 広島県   | 615,690    | -8.5%  |
| 山口県   | 236,600    | +5.7%  |
| 徳島県   | 156,360    | +1.3%  |
| 香川県   | 233,860    | -5.6%  |
| 愛媛県   | 288,760    | +10.4% |
| 高知県   | 162,790    | +6.1%  |
| 福岡県   | 1,223,330  | +2.6%  |
| 佐賀県   | 172,940    | +4.4%  |
| 長崎県   | 405,290    | -8.7%  |
| 熊本県   | 448,440    | -1.6%  |
| 大分県   | 502,130    | -2.6%  |
| 宮崎県   | 265,080    | +17.1% |
| 鹿児島県  | 551,060    | +9.7%  |
| 沖縄県   | 1,572,850  | -7.3%  |

※ 前年同月比は、速報値との比較である。

### 3. 外国人延べ宿泊者数

#### (1)都道府県別外国人延べ宿泊者数

○外国人延べ宿泊者数は、1,515万人泊であった。

#### 都道府県別外国人延べ宿泊者数(2025年1月(第2次速報))と前年同月比

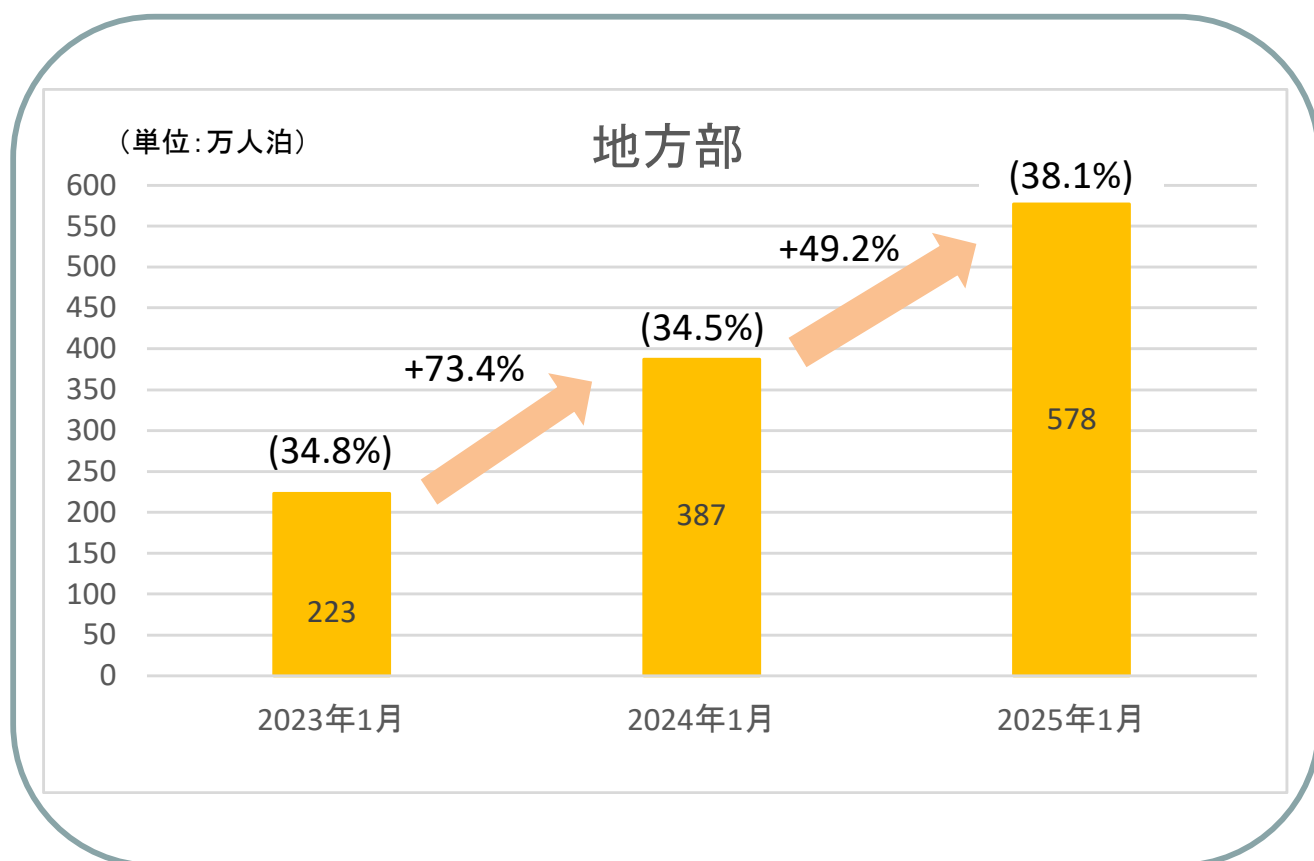
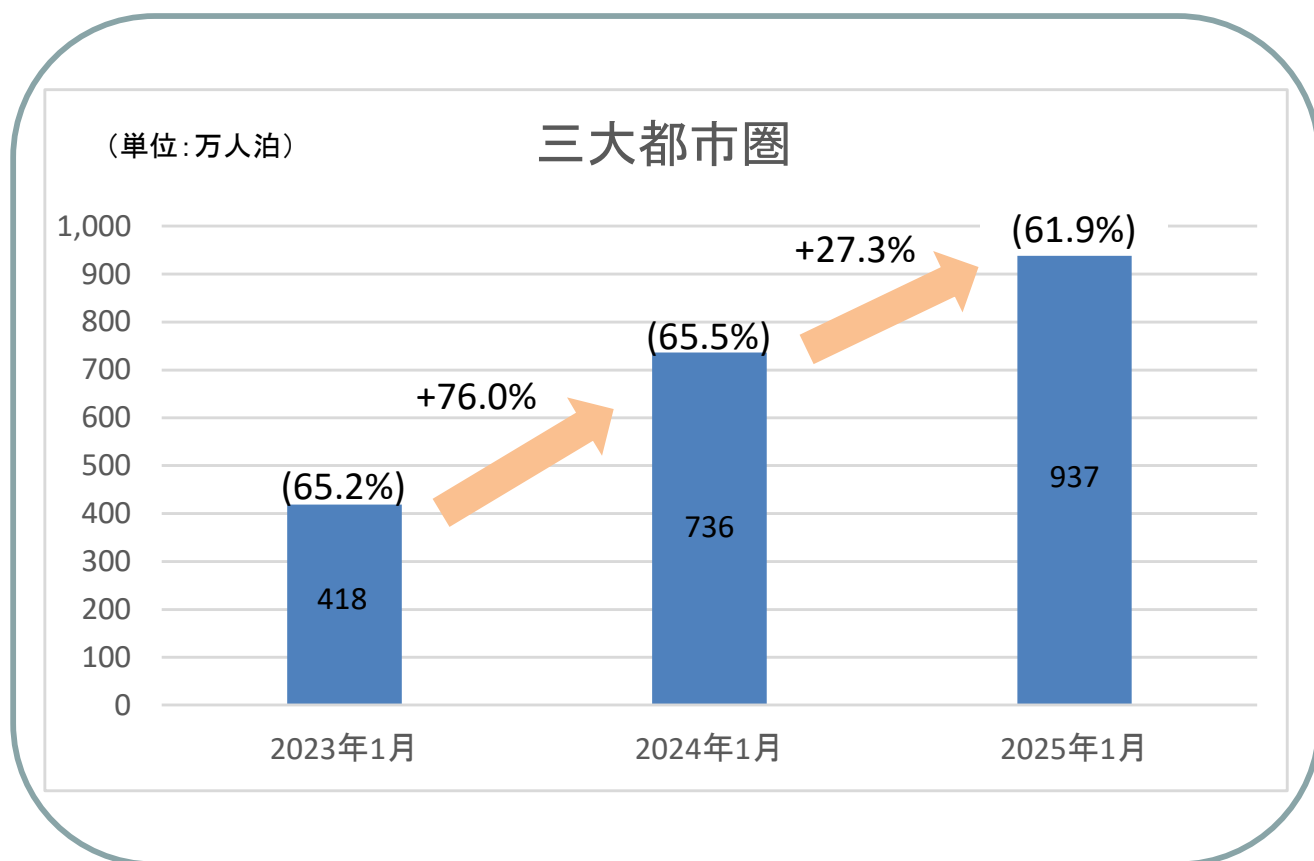
(単位:人泊)

| 施設所在地 | 延べ宿泊者数     | 前年同月比   |
|-------|------------|---------|
| 全国    | 15,149,400 | +34.8%  |
| 北海道   | 1,991,030  | +79.6%  |
| 青森県   | 47,010     | +87.6%  |
| 岩手県   | 56,070     | +53.1%  |
| 宮城県   | 96,050     | +52.7%  |
| 秋田県   | 12,580     | +83.9%  |
| 山形県   | 56,060     | +32.2%  |
| 福島県   | 41,980     | -10.7%  |
| 茨城県   | 16,010     | -3.6%   |
| 栃木県   | 30,250     | +30.7%  |
| 群馬県   | 48,600     | +54.2%  |
| 埼玉県   | 19,590     | +38.6%  |
| 千葉県   | 388,890    | +21.2%  |
| 東京都   | 4,718,790  | +26.4%  |
| 神奈川県  | 341,760    | -2.1%   |
| 新潟県   | 182,910    | +55.0%  |
| 富山県   | 21,930     | +123.3% |
| 石川県   | 161,310    | +98.1%  |
| 福井県   | 10,500     | +55.1%  |
| 山梨県   | 222,050    | +81.1%  |
| 長野県   | 439,720    | +37.1%  |
| 岐阜県   | 188,050    | +56.6%  |
| 静岡県   | 141,030    | +28.5%  |
| 愛知県   | 435,140    | +83.5%  |
| 三重県   | 19,020     | +31.8%  |
| 滋賀県   | 22,350     | -0.4%   |
| 京都府   | 1,164,960  | +34.8%  |
| 大阪府   | 2,164,840  | +23.3%  |
| 兵庫県   | 140,430    | +54.5%  |
| 奈良県   | 28,040     | +66.0%  |
| 和歌山県  | 39,720     | +68.2%  |
| 鳥取県   | 13,050     | +66.2%  |
| 島根県   | 5,050      | +25.0%  |
| 岡山県   | 44,490     | +88.4%  |
| 広島県   | 92,790     | +27.1%  |
| 山口県   | 14,840     | +56.0%  |
| 徳島県   | 14,210     | +123.4% |
| 香川県   | 74,760     | +135.4% |
| 愛媛県   | 43,430     | +80.3%  |
| 高知県   | 8,210      | +40.8%  |
| 福岡県   | 663,350    | +29.2%  |
| 佐賀県   | 29,860     | +40.6%  |
| 長崎県   | 61,540     | +69.0%  |
| 熊本県   | 124,680    | +23.1%  |
| 大分県   | 137,730    | -5.4%   |
| 宮崎県   | 18,790     | +15.2%  |
| 鹿児島県  | 69,790     | +87.6%  |
| 沖縄県   | 486,120    | +8.8%   |

※ 前年同月比は、速報値との比較である。

なお、標準誤差率が20%を超えている都道府県はありません。

## 三大都市圏及び地方部における外国人延べ宿泊者数比較



※ ( )内は構成比を表している。

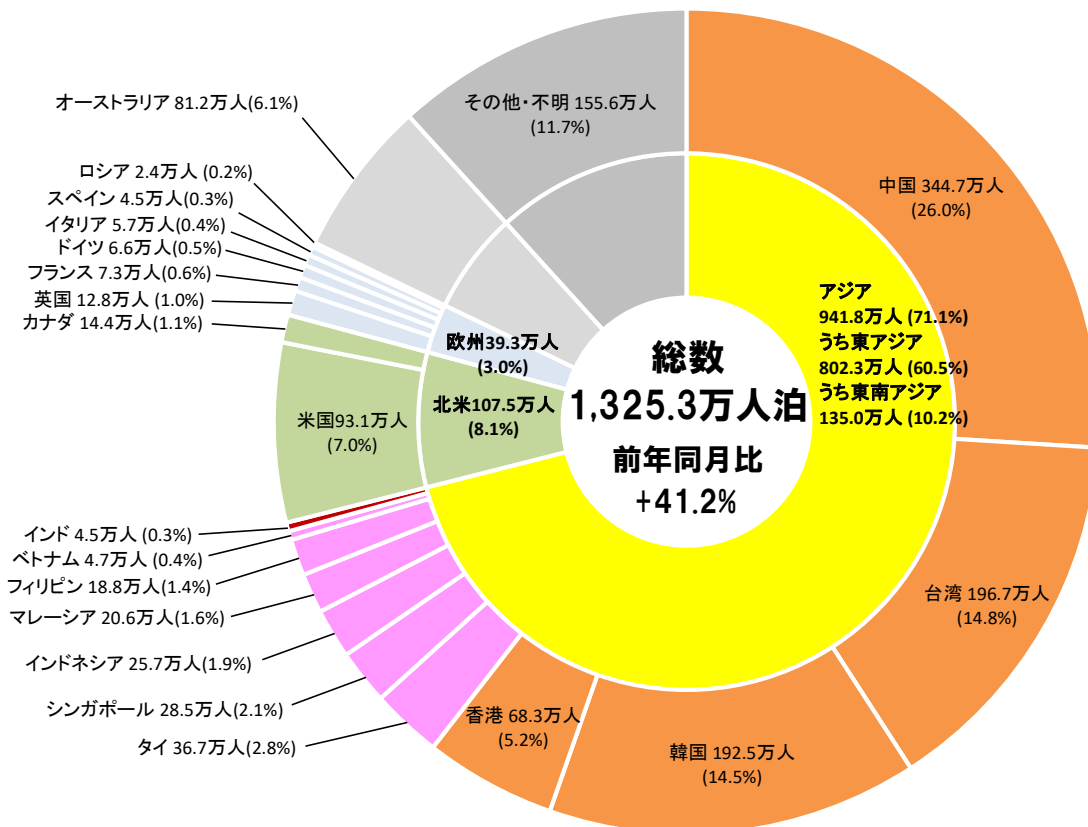


## (2) 国籍(出身地)別外国人延べ宿泊者数

○2025年1月の国籍(出身地)別外国人延べ宿泊者数は、第1位が中国、第2位が台湾、第3位が韓国、第4位が米国、第5位がオーストラリアで、上位5カ国の地域で全体の**68.5%**を占める。

○前年同月比では全体で**41.2%**増加している。前年同月比は中国(+137.5%)、ロシア(+70.8%)、マレーシア(+67.5%)においては大きく増加している。

国籍(出身地)別外国人延べ宿泊者数(2025年1月(第2次速報))



| 順位   | 国籍(出身地) | 合計         |        | 前年同月比   |
|------|---------|------------|--------|---------|
|      |         | (人泊)       | シェア    |         |
| 第1位  | 中国      | 3,447,490  | 26.0%  | +137.5% |
| 第2位  | 台湾      | 1,966,590  | 14.8%  | +26.0%  |
| 第3位  | 韓国      | 1,925,230  | 14.5%  | +6.1%   |
| 第4位  | 米国      | 930,790    | 7.0%   | +36.8%  |
| 第5位  | オーストラリア | 812,070    | 6.1%   | +35.1%  |
| 第6位  | 香港      | 683,330    | 5.2%   | +10.1%  |
| 第7位  | タイ      | 366,720    | 2.8%   | +9.8%   |
| 第8位  | シンガポール  | 284,710    | 2.1%   | +18.1%  |
| 第9位  | インドネシア  | 257,420    | 1.9%   | +27.0%  |
| 第10位 | マレーシア   | 206,360    | 1.6%   | +67.5%  |
| 第11位 | フィリピン   | 188,020    | 1.4%   | +28.9%  |
| 第12位 | カナダ     | 143,720    | 1.1%   | +42.5%  |
| 第13位 | 英国      | 128,200    | 1.0%   | +29.3%  |
| 第14位 | フランス    | 73,350     | 0.6%   | +17.0%  |
| 第15位 | ドイツ     | 66,200     | 0.5%   | +26.5%  |
| 第16位 | イタリア    | 56,500     | 0.4%   | +21.1%  |
| 第17位 | ベトナム    | 47,190     | 0.4%   | +27.6%  |
| 第18位 | インド     | 44,910     | 0.3%   | +33.7%  |
| 第19位 | スペイン    | 44,740     | 0.3%   | +61.9%  |
| 第20位 | ロシア     | 23,740     | 0.2%   | +70.8%  |
|      | その他     | 1,043,300  | 7.9%   | +31.9%  |
|      | 合計      | 13,252,890 | 100.0% | +41.2%  |

- ※ 合計は国籍(出身地)不詳を含む。
- ※ 従業者数10人以上の施設に対する調査から作成。
- ※ 国籍(出身地)別外国人延べ宿泊者数の調査において、以下のとおり調査対象国を追加している。
  - ・2013年第1四半期調査よりインドネシア
  - ・2013年第2四半期調査よりベトナム、フィリピン
  - ・2015年4月分調査よりイタリア、スペイン
- ※ 前年同月比は、速報値との比較である。



# <参考>延べ宿泊者数・客室稼働率推移表

## ○延べ宿泊者数推移表

(単位:人泊、%)

|       | 延べ宿泊者数  |             | うち日本人延べ宿泊者数 |             | うち外国人延べ宿泊者数 |             |
|-------|---------|-------------|-------------|-------------|-------------|-------------|
|       | 前年(同月)比 |             | 前年(同月)比     |             | 前年(同月)比     |             |
| 2007年 |         | 309,381,780 |             | 286,727,440 |             | 22,654,340  |
| 2008年 |         | 309,698,710 | +0.1%       | 287,450,410 | +0.3%       | 22,248,300  |
| 2009年 |         | 301,303,940 | -2.7%       | 283,006,170 | -1.5%       | 18,297,770  |
| 2010年 |         | 413,048,930 | +15.8%      | 385,539,960 | +14.1%      | 27,508,970  |
| 2011年 |         | 417,234,450 | -2.7%       | 398,818,760 | -0.1%       | 18,415,690  |
| 2012年 |         | 439,495,120 | +5.3%       | 413,180,780 | +3.6%       | 26,314,340  |
| 2013年 |         | 465,893,370 | +6.0%       | 432,397,640 | +4.7%       | 33,495,730  |
| 2014年 |         | 473,501,950 | +1.6%       | 428,677,350 | -0.9%       | 44,824,600  |
| 2015年 | 1)      | 504,078,370 | +6.5%       | 438,463,770 | +2.3%       | 65,614,600  |
| 2016年 |         | 492,485,160 | -2.3%       | 423,096,220 | -3.5%       | 69,388,940  |
| 2017年 |         | 509,596,860 | +3.5%       | 429,906,270 | +1.6%       | 79,690,590  |
| 2018年 |         | 538,001,500 | +5.6%       | 443,726,260 | +3.2%       | 94,275,240  |
| 2019年 |         | 595,921,480 | +10.8%      | 480,265,130 | +8.2%       | 115,656,350 |
| 2020年 |         | 331,654,060 | -44.3%      | 311,308,880 | -35.2%      | 20,345,180  |
| 2021年 |         | 317,773,850 | -4.2%       | 313,456,710 | +0.7%       | 4,317,140   |
| 2022年 |         | 450,458,460 | +41.8%      | 433,955,540 | +38.4%      | 16,502,920  |
| 2023年 |         | 617,474,940 | +37.1%      | 499,723,490 | +15.2%      | 117,751,450 |
| 2024年 | 2)      | 650,275,390 | +5.3%       | 486,676,400 | -2.6%       | 163,598,990 |
| 2019年 | 1月      | 42,684,710  | +12.4%      | 33,475,930  | +7.4%       | 9,208,780   |
|       | 2月      | 43,539,370  | +11.9%      | 34,263,100  | +8.6%       | 9,276,270   |
|       | 3月      | 51,147,600  | +12.1%      | 41,632,530  | +8.7%       | 9,515,070   |
|       | 4月      | 50,718,730  | +19.3%      | 39,434,250  | +17.3%      | 11,284,480  |
|       | 5月      | 51,402,690  | +15.7%      | 41,675,120  | +13.8%      | 9,727,570   |
|       | 6月      | 45,810,390  | +10.6%      | 36,223,400  | +7.8%       | 9,586,990   |
|       | 7月      | 51,780,530  | +9.8%       | 40,979,120  | +7.8%       | 10,801,410  |
|       | 8月      | 63,234,040  | +5.9%       | 53,747,580  | +4.9%       | 9,486,460   |
|       | 9月      | 48,761,240  | +9.7%       | 40,500,840  | +7.6%       | 8,260,400   |
|       | 10月     | 50,052,850  | +7.4%       | 39,790,830  | +3.8%       | 10,262,020  |
|       | 11月     | 49,659,370  | +9.7%       | 40,595,300  | +7.8%       | 9,064,070   |
|       | 12月     | 47,129,960  | +7.2%       | 37,947,140  | +5.7%       | 9,182,820   |
| 2020年 | 1月      | 46,961,910  | +10.0%      | 36,024,590  | +7.6%       | 10,937,320  |
|       | 2月      | 40,816,470  | -6.3%       | 35,346,030  | +3.2%       | 5,470,440   |
|       | 3月      | 25,851,730  | -49.5%      | 24,564,870  | -41.0%      | 1,286,860   |
|       | 4月      | 10,807,930  | -78.7%      | 10,560,250  | -73.2%      | 247,680     |
|       | 5月      | 8,926,180   | -82.6%      | 8,756,230   | -79.0%      | 169,950     |
|       | 6月      | 15,779,670  | -65.6%      | 15,579,220  | -57.0%      | 200,450     |
|       | 7月      | 23,387,620  | -54.8%      | 23,155,080  | -43.5%      | 232,540     |
|       | 8月      | 28,603,720  | -54.8%      | 28,352,460  | -47.2%      | 251,260     |
|       | 9月      | 28,547,880  | -41.5%      | 28,322,140  | -30.1%      | 225,740     |
|       | 10月     | 34,769,160  | -30.5%      | 34,467,230  | -13.4%      | 301,930     |
|       | 11月     | 37,154,530  | -25.2%      | 36,683,710  | -9.6%       | 470,820     |
|       | 12月     | 30,047,270  | -36.2%      | 29,497,070  | -22.3%      | 550,200     |
| 2021年 | 1)      | 17,397,720  | -63.0%      | 16,935,430  | -53.0%      | 462,290     |
|       | 2月      | 17,824,850  | -56.3%      | 17,616,160  | -50.2%      | 208,690     |
|       | 3月      | 27,143,980  | +5.0%       | 26,876,210  | +9.4%       | 267,770     |
|       | 4月      | 22,324,460  | +106.6%     | 22,095,990  | +109.2%     | 228,470     |
|       | 5月      | 20,725,720  | +132.2%     | 20,486,750  | +134.0%     | 238,970     |
|       | 6月      | 19,903,350  | +26.1%      | 19,657,920  | +26.2%      | 245,430     |
|       | 7月      | 30,198,750  | +29.1%      | 29,414,030  | +27.0%      | 784,720     |
|       | 8月      | 31,291,820  | +9.4%       | 30,679,120  | +8.2%       | 612,700     |
|       | 9月      | 22,764,400  | -20.3%      | 22,472,040  | -20.7%      | 292,360     |
|       | 10月     | 32,072,260  | -7.8%       | 31,760,630  | -7.9%       | 311,630     |
|       | 11月     | 36,940,520  | -0.6%       | 36,606,460  | -0.2%       | 334,060     |
|       | 12月     | 39,186,030  | +30.4%      | 38,855,960  | +31.7%      | 330,070     |
| 2022年 | 1月      | 27,854,050  | +60.1%      | 27,647,870  | +63.3%      | 206,180     |
|       | 2月      | 22,945,280  | +28.7%      | 22,751,830  | +29.2%      | 193,450     |
|       | 3月      | 33,184,610  | +22.3%      | 32,859,750  | +22.3%      | 324,860     |
|       | 4月      | 32,756,190  | +46.7%      | 32,252,540  | +46.0%      | 503,650     |
|       | 5月      | 36,803,900  | +77.6%      | 36,151,360  | +76.5%      | 652,540     |
|       | 6月      | 33,895,370  | +70.3%      | 33,291,050  | +69.4%      | 604,320     |
|       | 7月      | 39,848,870  | +32.0%      | 39,144,150  | +33.1%      | 704,720     |
|       | 8月      | 46,868,180  | +49.8%      | 46,145,320  | +50.4%      | 722,860     |
|       | 9月      | 39,343,280  | +72.8%      | 38,517,510  | +71.4%      | 825,770     |
|       | 10月     | 44,062,790  | +37.4%      | 41,968,680  | +32.1%      | 2,094,110   |
|       | 11月     | 45,811,090  | +24.0%      | 42,017,930  | +14.8%      | 3,793,160   |
|       | 12月     | 47,084,840  | +20.2%      | 41,207,540  | +6.1%       | 5,877,300   |

※ 2010年第2四半期(4月~6月調査)より、従業者数10人未満の宿泊施設を調査対象に加える拡充をしている。

この点を踏まえ、2008年~2011年における前年比は、従業者数10人以上の宿泊施設の実績をもとに算出している。

※ 1) 2007年~2023年の数値は確定値、2) 2024年1月~2025年1月の数値は第2次速報値、3) 2025年2月の数値は第1次速報値である。

# <参考>延べ宿泊者数・客室稼働率推移表

## ○延べ宿泊者数推移表

(単位:人泊、%)

|       |    | 延べ宿泊者数 |            | うち日本人延べ宿泊者数 |            | うち外国人延べ宿泊者数 |            |          |
|-------|----|--------|------------|-------------|------------|-------------|------------|----------|
|       |    |        | 前年(同月)比    |             | 前年(同月)比    |             | 前年(同月)比    |          |
| 2023年 | 1) | 1月     | 41,802,020 | +50.1%      | 35,384,490 | +28.0%      | 6,417,530  | +3012.6% |
|       |    | 2月     | 42,840,440 | +86.7%      | 36,659,750 | +61.1%      | 6,180,690  | +3095.0% |
|       |    | 3月     | 52,881,790 | +59.4%      | 44,996,770 | +36.9%      | 7,885,020  | +2327.2% |
|       |    | 4月     | 47,150,610 | +43.9%      | 37,279,470 | +15.6%      | 9,871,140  | +1859.9% |
|       |    | 5月     | 51,350,350 | +39.5%      | 42,329,650 | +17.1%      | 9,020,700  | +1282.4% |
|       |    | 6月     | 47,381,070 | +39.8%      | 37,809,340 | +13.6%      | 9,571,730  | +1483.9% |
|       |    | 7月     | 54,444,080 | +36.6%      | 43,395,760 | +10.9%      | 11,048,320 | +1467.8% |
|       |    | 8月     | 64,347,060 | +37.3%      | 53,750,010 | +16.5%      | 10,597,050 | +1366.0% |
|       |    | 9月     | 52,176,240 | +32.6%      | 42,091,080 | +9.3%       | 10,085,160 | +1121.3% |
|       |    | 10月    | 56,112,020 | +27.3%      | 43,614,210 | +3.9%       | 12,497,810 | +496.8%  |
|       |    | 11月    | 54,475,640 | +18.9%      | 42,440,280 | +1.0%       | 12,035,360 | +217.3%  |
|       |    | 12月    | 52,513,630 | +11.5%      | 39,972,700 | -3.0%       | 12,540,930 | +113.4%  |
| 2024年 | 2) | 1月     | 45,650,120 | +9.2%       | 34,414,670 | -2.7%       | 11,235,450 | +75.1%   |
|       |    | 2月     | 47,848,400 | +11.7%      | 36,331,050 | -0.9%       | 11,517,350 | +86.3%   |
|       |    | 3月     | 55,110,080 | +4.2%       | 42,127,720 | -6.4%       | 12,982,360 | +64.6%   |
|       |    | 4月     | 51,896,160 | +10.1%      | 37,394,450 | +0.3%       | 14,501,710 | +46.9%   |
|       |    | 5月     | 53,900,610 | +5.0%       | 40,337,240 | -4.7%       | 13,563,370 | +50.4%   |
|       |    | 6月     | 50,360,010 | +6.3%       | 36,894,180 | -2.4%       | 13,465,830 | +40.7%   |
|       |    | 7月     | 56,662,380 | +4.1%       | 41,962,960 | -3.3%       | 14,699,420 | +33.0%   |
|       |    | 8月     | 64,977,430 | +1.0%       | 51,741,980 | -3.7%       | 13,235,450 | +24.9%   |
|       |    | 9月     | 53,705,740 | +2.9%       | 41,329,940 | -1.8%       | 12,375,800 | +22.7%   |
|       |    | 10月    | 58,439,780 | +4.1%       | 42,616,650 | -2.3%       | 15,823,130 | +26.6%   |
|       |    | 11月    | 57,117,730 | +4.9%       | 42,326,450 | -0.3%       | 14,791,280 | +22.9%   |
|       |    | 12月    | 54,606,960 | +4.0%       | 39,199,130 | -1.9%       | 15,407,830 | +22.9%   |
| 2025年 | 3) | 1月     | 48,878,300 | +7.1%       | 33,728,900 | -2.0%       | 15,149,400 | +34.8%   |
|       |    | 2月     | 48,329,060 | +1.0%       | 35,030,110 | -3.6%       | 13,298,950 | +15.5%   |
|       |    | 3月     |            |             |            |             |            |          |
|       |    | 4月     |            |             |            |             |            |          |
|       |    | 5月     |            |             |            |             |            |          |
|       |    | 6月     |            |             |            |             |            |          |
|       |    | 7月     |            |             |            |             |            |          |
|       |    | 8月     |            |             |            |             |            |          |
|       |    | 9月     |            |             |            |             |            |          |
|       |    | 10月    |            |             |            |             |            |          |
|       |    | 11月    |            |             |            |             |            |          |
|       |    | 12月    |            |             |            |             |            |          |

※ 2010年第2四半期(4月~6月調査)より、従業者数10人未満の宿泊施設を調査対象に加える拡充をしている。

この点を踏まえ、2008年~2011年における前年比は、従業者数10人以上の宿泊施設の実績をもとに算出している。

※ 1) 2007年~2023年の数値は確定値、2) 2024年1月~2025年1月の数値は第2次速報値、

3) 2025年2月の数値は第1次速報値である。

# ○宿泊施設タイプ別客室稼働率推移表

(単位:%)

|       |     | 全体   | 旅館   | リゾート<br>ホテル | ビジネス<br>ホテル | シティホテル | 簡易宿所 |
|-------|-----|------|------|-------------|-------------|--------|------|
| 2007年 |     |      |      |             |             |        | —    |
| 2008年 |     |      |      |             |             |        | —    |
| 2009年 |     | 59.7 | 49.4 | 53.3        | 67.2        | 71.1   | —    |
| 2010年 |     | 64.0 | 52.9 | 52.6        | 68.3        | 75.7   | —    |
| 2011年 |     | 51.8 | 34.7 | 46.8        | 62.3        | 67.1   | —    |
| 2012年 |     | 54.8 | 35.5 | 48.0        | 67.3        | 72.5   | —    |
| 2013年 |     | 55.2 | 33.4 | 52.3        | 69.5        | 75.7   | —    |
| 2014年 |     | 57.4 | 35.2 | 54.0        | 72.1        | 77.3   | —    |
| 2015年 | 1)  | 60.3 | 37.0 | 56.0        | 74.2        | 79.2   | 27.1 |
| 2016年 |     | 59.7 | 37.1 | 56.9        | 74.4        | 78.7   | 25.0 |
| 2017年 |     | 60.5 | 37.5 | 57.5        | 75.3        | 79.5   | 28.0 |
| 2018年 |     | 61.2 | 38.8 | 58.3        | 75.5        | 80.2   | 30.2 |
| 2019年 |     | 62.7 | 39.6 | 58.5        | 75.8        | 79.5   | 33.4 |
| 2020年 |     | 34.3 | 25.0 | 30.0        | 42.8        | 34.1   | 15.5 |
| 2021年 |     | 34.3 | 22.8 | 27.3        | 44.3        | 33.6   | 16.6 |
| 2022年 |     | 46.6 | 33.1 | 43.4        | 56.7        | 50.1   | 21.2 |
| 2023年 |     | 57.0 | 36.7 | 51.9        | 69.2        | 68.8   | 25.1 |
| 2024年 | 2)  | 60.5 | 36.8 | 54.6        | 73.9        | 72.4   | 29.0 |
| 2019年 | 1月  | 54.0 | 33.9 | 51.6        | 66.3        | 69.1   | 25.5 |
|       | 2月  | 61.9 | 38.5 | 58.3        | 75.9        | 79.0   | 29.9 |
|       | 3月  | 63.4 | 39.8 | 60.7        | 77.2        | 81.0   | 31.3 |
|       | 4月  | 65.0 | 39.7 | 57.8        | 79.2        | 83.0   | 35.0 |
|       | 5月  | 63.2 | 41.5 | 59.6        | 75.8        | 79.9   | 33.5 |
|       | 6月  | 60.6 | 36.7 | 55.4        | 74.3        | 79.9   | 29.2 |
|       | 7月  | 63.3 | 38.5 | 59.6        | 76.1        | 80.6   | 37.0 |
|       | 8月  | 69.4 | 50.4 | 70.9        | 79.6        | 83.0   | 45.0 |
|       | 9月  | 63.4 | 39.4 | 59.8        | 76.3        | 79.3   | 36.7 |
|       | 10月 | 63.6 | 39.5 | 57.8        | 77.3        | 80.6   | 32.7 |
|       | 11月 | 65.6 | 41.9 | 57.5        | 79.9        | 82.5   | 34.3 |
|       | 12月 | 58.7 | 35.0 | 52.6        | 71.6        | 76.0   | 30.4 |
| 2020年 | 1月  | 54.1 | 34.2 | 51.3        | 65.6        | 67.4   | 24.5 |
|       | 2月  | 52.5 | 34.5 | 48.7        | 64.7        | 59.3   | 24.2 |
|       | 3月  | 32.1 | 21.9 | 24.1        | 41.9        | 29.2   | 16.5 |
|       | 4月  | 16.5 | 7.6  | 6.0         | 24.7        | 12.0   | 7.5  |
|       | 5月  | 13.2 | 5.8  | 3.7         | 20.2        | 8.7    | 6.2  |
|       | 6月  | 22.7 | 13.6 | 11.7        | 32.0        | 17.4   | 9.8  |
|       | 7月  | 29.3 | 22.2 | 23.9        | 37.8        | 24.1   | 14.1 |
|       | 8月  | 31.5 | 28.9 | 33.3        | 36.5        | 27.6   | 17.5 |
|       | 9月  | 35.9 | 29.6 | 34.4        | 43.6        | 34.3   | 16.1 |
|       | 10月 | 42.0 | 35.8 | 43.3        | 49.9        | 43.1   | 16.0 |
|       | 11月 | 45.3 | 38.9 | 46.1        | 53.2        | 48.6   | 18.1 |
|       | 12月 | 36.8 | 27.9 | 34.6        | 45.1        | 37.5   | 15.3 |
| 2021年 | 1)  | 1月   | 23.6 | 13.7        | 14.4        | 32.9   | 11.6 |
|       |     | 2月   | 27.1 | 15.9        | 16.3        | 37.8   | 12.6 |
|       |     | 3月   | 34.5 | 22.5        | 26.3        | 45.8   | 15.1 |
|       |     | 4月   | 31.0 | 17.6        | 21.8        | 42.1   | 14.2 |
|       |     | 5月   | 26.7 | 17.2        | 19.9        | 35.5   | 22.8 |
|       |     | 6月   | 28.6 | 15.6        | 17.9        | 39.1   | 28.3 |
|       |     | 7月   | 37.9 | 24.8        | 31.2        | 48.0   | 38.8 |
|       |     | 8月   | 36.1 | 27.0        | 34.3        | 43.7   | 35.5 |
|       |     | 9月   | 31.2 | 19.3        | 24.7        | 40.3   | 30.8 |
|       |     | 10月  | 40.8 | 30.1        | 35.3        | 51.1   | 41.0 |
|       |     | 11月  | 46.9 | 36.4        | 42.4        | 57.2   | 49.2 |
|       |     | 12月  | 46.5 | 32.5        | 41.9        | 57.0   | 51.8 |
| 2022年 |     | 1月   | 34.6 | 24.1        | 30.1        | 43.4   | 33.4 |
|       |     | 2月   | 34.0 | 20.5        | 26.1        | 44.9   | 31.6 |
|       |     | 3月   | 41.0 | 26.7        | 37.2        | 52.6   | 40.5 |
|       |     | 4月   | 43.4 | 28.5        | 36.8        | 55.6   | 44.1 |
|       |     | 5月   | 45.0 | 34.2        | 41.0        | 54.9   | 47.6 |
|       |     | 6月   | 45.2 | 32.6        | 41.3        | 55.9   | 49.6 |
|       |     | 7月   | 47.7 | 33.6        | 46.9        | 57.3   | 49.6 |
|       |     | 8月   | 51.0 | 41.5        | 54.5        | 58.6   | 52.1 |
|       |     | 9月   | 49.5 | 36.2        | 47.7        | 59.3   | 54.9 |
|       |     | 10月  | 54.3 | 39.9        | 52.1        | 64.5   | 60.9 |
|       |     | 11月  | 57.6 | 42.2        | 54.3        | 67.7   | 68.0 |
|       |     | 12月  | 54.9 | 37.0        | 51.6        | 65.0   | 68.3 |

※ 2010年第2四半期（4月～6月調査）より、従業者数10人未満の宿泊施設を調査対象に加える拡充をしている。

※ 1) 2007年～2023年の数値は確定値、2) 2024年1月～2025年1月の数値は第2次速報値、3) 2025年2月の数値は第1次速報値である。

# ○宿泊施設タイプ別客室稼働率推移表

(単位:%)

|       |    | 全体  | 旅館   | リゾート<br>ホテル | ビジネス<br>ホテル | シティホテル | 簡易宿所 |      |
|-------|----|-----|------|-------------|-------------|--------|------|------|
| 2023年 | 1) | 1月  | 46.0 | 28.9        | 42.4        | 56.4   | 55.1 | 18.8 |
|       |    | 2月  | 53.0 | 33.7        | 49.9        | 64.7   | 64.5 | 20.4 |
|       |    | 3月  | 56.8 | 37.6        | 53.7        | 68.7   | 70.0 | 23.8 |
|       |    | 4月  | 55.0 | 32.2        | 47.5        | 68.1   | 67.6 | 23.5 |
|       |    | 5月  | 56.1 | 37.6        | 50.1        | 68.2   | 66.9 | 25.9 |
|       |    | 6月  | 55.3 | 33.9        | 49.1        | 68.1   | 67.8 | 22.7 |
|       |    | 7月  | 57.9 | 36.9        | 53.8        | 69.4   | 69.0 | 29.2 |
|       |    | 8月  | 62.6 | 44.5        | 60.2        | 73.4   | 71.3 | 33.3 |
|       |    | 9月  | 59.7 | 37.9        | 53.4        | 72.8   | 70.9 | 27.4 |
|       |    | 10月 | 61.9 | 40.4        | 57.0        | 74.6   | 75.1 | 26.5 |
|       |    | 11月 | 63.0 | 41.9        | 55.0        | 76.5   | 75.7 | 27.1 |
|       |    | 12月 | 57.2 | 34.7        | 50.5        | 69.6   | 71.2 | 22.2 |
| 2024年 | 2) | 1月  | 51.2 | 29.8        | 47.1        | 62.9   | 61.3 | 23.3 |
|       |    | 2月  | 57.8 | 34.8        | 52.8        | 72.1   | 70.2 | 25.3 |
|       |    | 3月  | 60.0 | 36.2        | 53.9        | 74.6   | 73.3 | 27.2 |
|       |    | 4月  | 59.8 | 34.4        | 49.3        | 74.0   | 74.3 | 27.7 |
|       |    | 5月  | 59.4 | 35.6        | 52.1        | 72.7   | 71.8 | 29.4 |
|       |    | 6月  | 58.5 | 33.6        | 50.9        | 72.0   | 72.3 | 24.8 |
|       |    | 7月  | 61.2 | 36.4        | 56.9        | 73.9   | 72.4 | 32.1 |
|       |    | 8月  | 64.0 | 44.0        | 63.0        | 75.2   | 71.9 | 37.4 |
|       |    | 9月  | 62.0 | 38.3        | 56.3        | 75.6   | 71.6 | 32.1 |
|       |    | 10月 | 65.9 | 41.8        | 60.0        | 79.8   | 77.4 | 32.9 |
|       |    | 11月 | 66.0 | 41.9        | 58.5        | 80.6   | 78.8 | 30.2 |
|       |    | 12月 | 59.9 | 34.8        | 54.0        | 73.3   | 73.8 | 26.4 |
| 2025年 | 3) | 1月  | 54.6 | 32.9        | 51.4        | 66.7   | 66.9 | 25.4 |
|       |    | 2月  | 60.3 | 36.4        | 58.5        | 74.4   | 71.2 | 27.1 |
|       |    |     |      |             |             |        |      |      |
|       |    |     |      |             |             |        |      |      |
|       |    |     |      |             |             |        |      |      |
|       |    |     |      |             |             |        |      |      |
|       |    |     |      |             |             |        |      |      |
|       |    |     |      |             |             |        |      |      |
|       |    |     |      |             |             |        |      |      |
|       |    |     |      |             |             |        |      |      |
|       |    |     |      |             |             |        |      |      |
|       |    |     |      |             |             |        |      |      |

※ 2010年第2四半期（4月～6月調査）より、従業者数10人未満の宿泊施設を調査対象に加える拡充をしている。

※ 1) 2007年～2023年の数値は確定値、2) 2024年1月～2025年1月の数値は第2次速報値、

3) 2025年2月の数値は第1次速報値である。

# 宿泊旅行統計調査の概要

|           |   |
|-----------|---|
| 1. 調査対象期間 | 毎月(1ヶ月間)  |
| 2. 調査施設   | 全国のホテル、旅館、簡易宿所、会社・団体の宿泊所などの<br>全宿泊施設 : 70,273施設 |
|           | 調査施設数 :   |
|           | ・2025年1月(第2次速報) 22,347施設                        |
|           | 従業者数10名以上 12,894施設                              |
|           | 従業者数10名未満 9,453施設                               |
|           | ・2025年2月(第1次速報) 22,323施設                        |
|           | 従業者数10名以上 12,883施設                              |
|           | 従業者数10名未満 9,440施設                               |
|           | 有効回収率 :   |
|           | ・2025年1月(第2次速報) 50.1%(全体)                       |
|           | 従業者数10名以上 60.5%                                 |
|           | 従業者数10名未満 35.8%                                 |
|           | ・2025年2月(第1次速報) 36.5%(全体)                       |
|           | 従業者数10名以上 44.6%                                 |
|           | 従業者数10名未満 25.5%                                 |

# 宿泊旅行統計調査の活用における留意点

○当資料の数値は速報値であるため、確定値において数値が変更します。

○2010年第2四半期(4～6月調査)から、従業者数10人未満の施設も調査対象となり、その際に母集団数に差異が生じております。調査結果をご活用の際は以下の点にご留意下さい。

## 調査対象拡充の概要

### 1. 2010年第1四半期以前の調査

#### (1) 調査対象施設

2004年度事業所・企業データベース(総務省)を基に、国土交通省観光庁で補正を加えた名簿から抽出した、全国の従業者数10人以上のホテル、旅館、簡易宿所の宿泊施設

#### (2) 集計結果

全国の従業者数10人以上の宿泊施設における延べ宿泊者数等の推計値

### 2. 2010年第2四半期以降の調査 ※下線部は主な追加・変更点

#### (1) 調査対象施設

統計法第27条に規定する事業所母集団データベース(総務省)を基に、国土交通省観光庁で補正を加えた名簿から抽出した、全国のホテル、旅館、簡易宿所、会社・団体の宿泊所などの宿泊施設

調査施設については、従業者数に応じて以下のとおり

- 従業者数10人以上の事業所 : 全数(悉皆)調査
- 従業者数5人～9人の事業所 : 1/3を無作為に抽出してサンプル調査
- 従業者数0人～4人の事業所 : 1/9を無作為に抽出してサンプル調査

#### (2) 集計結果

全国のすべての宿泊施設における延べ宿泊者数等の推計値

## ● 宿泊旅行統計調査の詳細データについて

<宿泊旅行統計調査>の詳細データについては、下記ホームページに掲載しています。

国土交通省観光庁ホームページ  
<https://www.mlit.go.jp/kankocho/>



観光庁



観光情報・白書



宿泊旅行統計調査

(宿泊旅行統計調査ホームページ)