



2025年12月25日

観光庁

宿泊旅行統計調査

(2025年10月・第2次速報、2025年11月・第1次速報)

1. 延べ宿泊者数

○2025年10月の延べ宿泊者数(全体)は、**5,861万人泊(前年同月比-1.6%)**であった。

また、2025年11月は、**5,772万人泊(前年同月比-0.7%)**であった。

○日本人延べ宿泊者数は、10月は、**4,213万人泊(前年同月比-3.6%)**であった。

また、11月は、**4,251万人泊(前年同月比-1.2%)**であった。

○外国人延べ宿泊者数は、10月は、**1,648万人泊(前年同月比+3.7%)**であった。

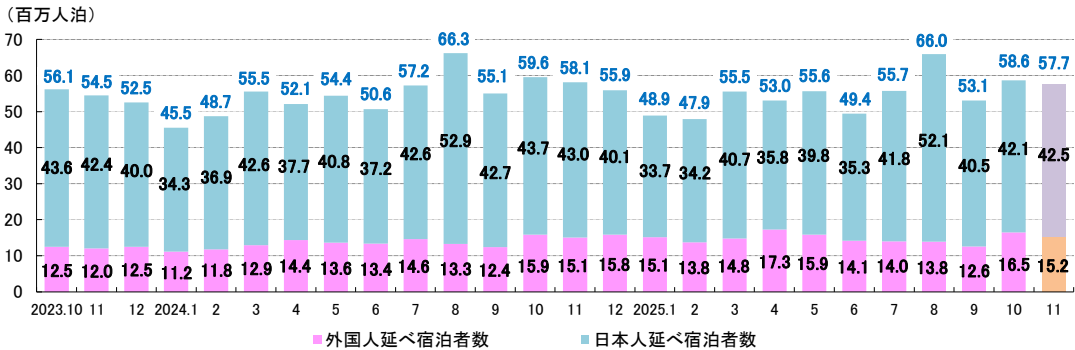
また、11月は、**1,520万人泊(前年同月比+0.7%)**であった。

(万人泊)

	全 体	日本人	外国人
2025.10	5,861	4,213	1,648
(前年同月比)	-1.6%	-3.6%	+3.7%
2025.11 (※)	5,772	4,251	1,520
(前年同月比)	-0.7%	-1.2%	+0.7%

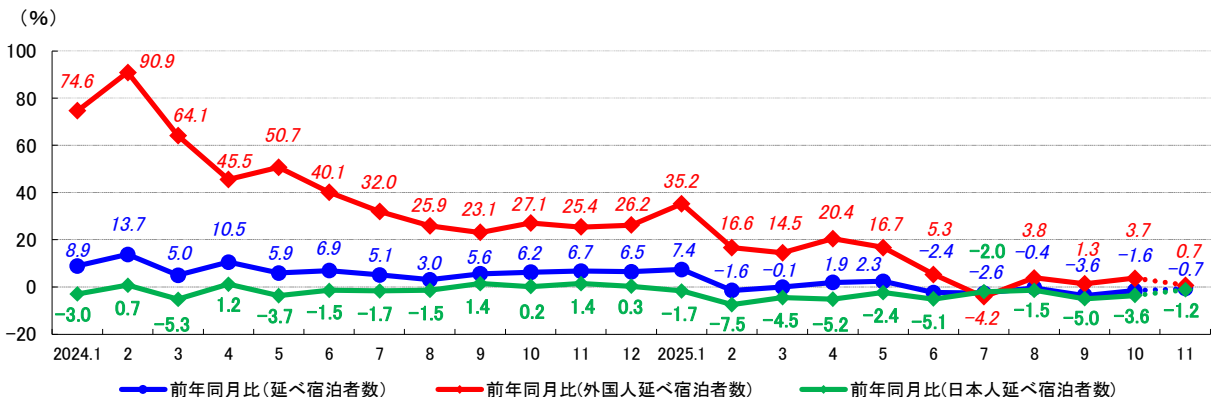
※2025年11月の数値は第1次速報値であり、2026年1月30日公表予定の第2次速報値で変更となる可能性がある。

ー延べ宿泊者数の推移ー



※上表の青字の数値は、日本人及び外国人の延べ宿泊者数を合計した全体の数値である。

ー延べ宿泊者数前年同月比の推移ー



2. 客室稼働率

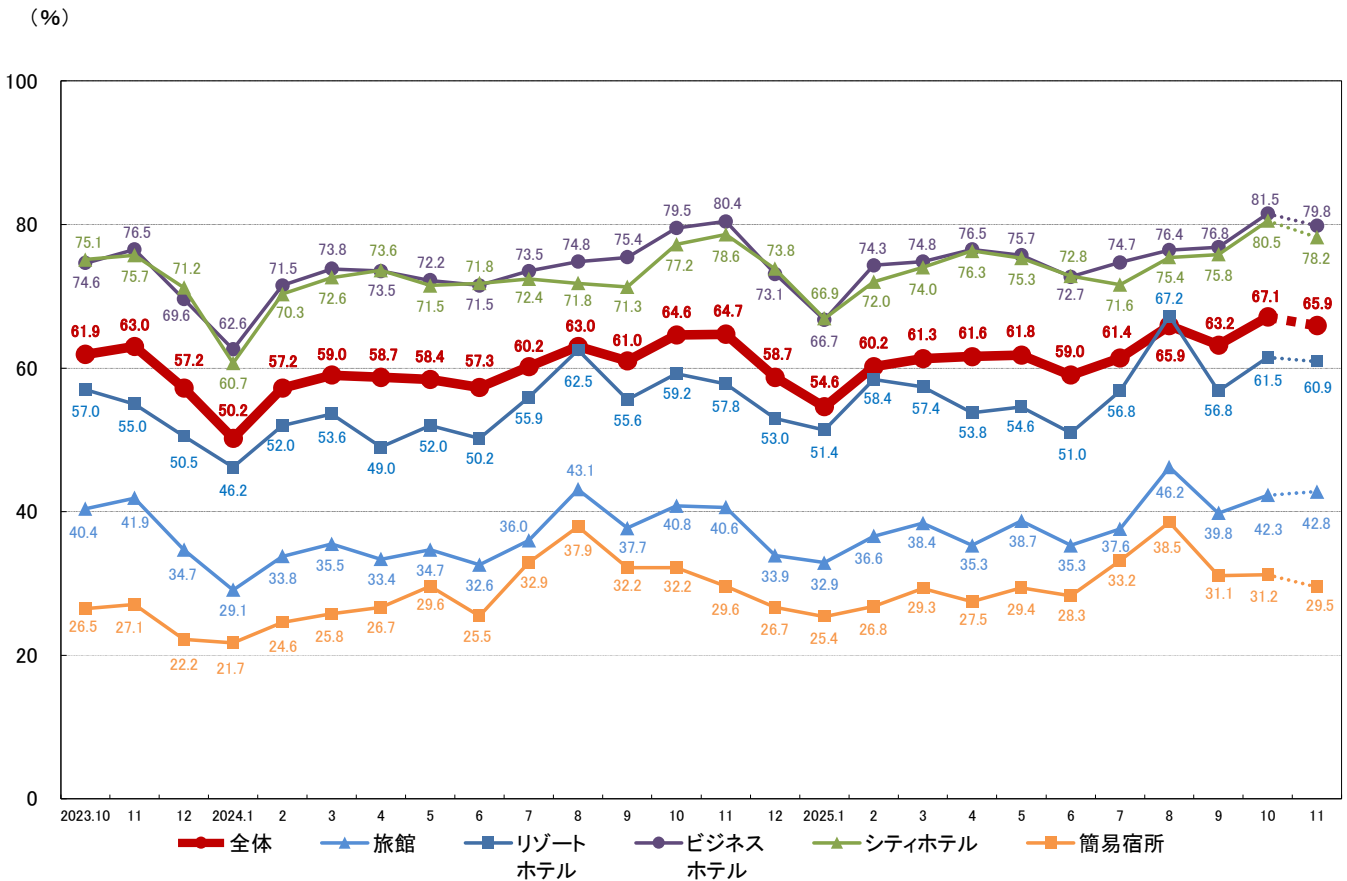
- 2025年10月の客室稼働率は全体で67.1%であった。また、2025年11月は全体で65.9%であった。
- 2025年10月に客室稼働率が80%を超えた都道府県は、リゾートホテル1箇所（前年同月：1箇所）、ビジネスホテル23箇所（前年同月：14箇所）、シティホテル15箇所（前年同月：10箇所）、簡易宿所1箇所（前年同月：0箇所）であった。
- 全体の稼働率では、大阪府が85.0%と全国で最も高い値であった。

(%)

	全体	旅館	リゾート ホテル	ビジネス ホテル	シティ ホテル	簡易宿所
2025.10	67.1	42.3	61.5	81.5	80.5	31.2
(前年同月差)	+2.5	+1.5	+2.3	+2.0	+3.3	-1.0
2025.11(※)	65.9	42.8	60.9	79.8	78.2	29.5
(前年同月差)	+1.2	+2.2	+3.1	-0.6	-0.4	-0.1

※2025年11月の数値は第1次速報値であり、2026年1月30日公表予定の第2次速報値で変更となる可能性がある。

ー施設タイプ別客室稼働率の推移ー



一都道府県別宿泊施設タイプ別客室稼働率(2025年10月(第2次速報))ー

(左、単位: %、右(「全体」は中央): 宿泊施設タイプ別の都道府県順位)

	全体			旅館		リゾート ホテル		ビジネス ホテル		シティ ホテル		簡易宿所	
		前年同月差											
全国	67.1	-	+2.5	42.3	-	61.5	-	81.5	-	80.5	-	31.2	-
北海道	63.4	23	-2.5	48.6	14	50.1	34	78.9	26	78.7	17	21.8	24
青森県	75.3	5	+5.3	57.1	4	67.4	12	86.1	4	76.5	26	11.5	40
岩手県	66.1	18	-0.2	46.4	19	69.8	9	80.0	23	75.2	28	16.0	36
宮城県	68.2	9	+3.9	58.1	3	54.5	27	77.1	30	77.5	20	26.4	15
秋田県	60.2	28	+3.2	52.1	8	50.3	33	78.3	27	61.2	43	9.7	42
山形県	59.6	30	+0.9	52.2	7	40.3	41	80.2	21	67.0	36	16.8	34
福島県	56.6	37	+3.5	45.6	21	68.3	10	67.7	46	58.5	46	12.7	38
茨城県	58.9	33	+0.3	33.6	38	56.9	25	77.1	30	77.5	20	12.4	39
栃木県	62.5	24	+1.5	55.4	5	61.7	17	80.2	21	76.9	24	22.6	22
群馬県	50.6	44	+2.4	48.3	15	49.5	36	75.6	38	60.8	44	26.9	11
埼玉県	68.1	10	+1.0	16.8	47	32.6	46	79.4	25	82.8	10	22.6	22
千葉県	66.8	15	+3.0	42.6	27	82.4	1	76.9	33	82.5	12	26.8	13
東京都	81.2	2	+2.9	33.5	39	56.8	26	85.8	6	83.2	7	47.0	3
神奈川県	71.3	8	+7.2	50.9	11	73.9	7	84.5	7	78.2	19	21.5	26
新潟県	52.3	42	+2.9	33.3	40	38.6	44	77.9	28	58.4	47	18.0	33
富山県	68.1	10	+4.3	39.9	33	59.0	22	83.7	10	83.2	7	9.7	42
石川県	68.1	10	-4.7	45.1	22	24.6	47	83.1	12	81.0	14	22.8	21
福井県	50.8	43	-1.5	26.2	45	48.9	37	82.0	16	65.5	39	9.4	44
山梨県	48.5	46	+1.8	34.2	37	68.3	10	83.5	11	68.1	35	19.6	29
長野県	43.6	47	-1.0	27.5	44	39.6	42	86.1	4	88.5	2	18.1	32
岐阜県	64.4	21	+5.0	47.9	16	53.6	28	80.7	19	73.1	29	26.4	15
静岡県	56.9	36	+1.5	41.6	28	53.3	30	76.5	35	69.5	33	23.1	20
愛知県	73.9	6	+6.6	29.5	43	53.6	28	80.6	20	80.4	15	32.3	7
三重県	59.1	32	+4.0	41.3	30	58.0	24	77.7	29	72.5	31	28.3	10
滋賀県	60.8	27	+2.3	43.3	24	70.5	8	83.9	8	88.2	3	6.2	47
京都府	76.2	4	+5.7	53.4	6	66.3	13	87.3	2	89.4	1	58.2	2
大阪府	85.0	1	+2.7	51.8	9	75.8	5	89.7	1	84.1	6	80.8	1
兵庫県	65.5	19	+4.1	41.4	29	58.3	23	87.0	3	78.4	18	11.0	41
奈良県	59.5	31	+6.0	46.7	18	79.1	2	80.8	18	79.2	16	21.3	27
和歌山県	53.7	40	+7.1	38.5	34	53.0	31	72.1	42	77.3	22	18.6	31
鳥取県	57.1	35	-1.7	49.1	13	49.7	35	77.1	30	72.4	32	8.0	46
島根県	67.6	13	+7.1	49.9	12	61.2	18	82.2	15	87.4	5	21.0	28
岡山県	66.6	16	-0.2	24.5	46	50.8	32	83.0	13	66.9	37	32.4	6
広島県	72.0	7	+0.6	43.2	26	76.0	4	83.9	8	82.7	11	23.2	19
山口県	62.5	24	-6.7	40.5	31	60.6	20	74.9	39	68.5	34	26.9	11
徳島県	55.7	38	-1.2	30.5	42	46.3	38	69.0	45	59.6	45	21.6	25
香川県	66.9	14	+8.2	64.7	1	77.1	3	76.7	34	88.0	4	26.6	14
愛媛県	64.2	22	+3.6	60.1	2	37.5	45	76.5	35	64.7	40	14.7	37
高知県	53.0	41	+5.1	40.0	32	39.5	43	73.4	41	66.5	38	18.7	30
福岡県	76.9	3	+0.3	37.0	36	61.2	18	81.8	17	77.3	22	46.1	4
佐賀県	49.7	45	-6.1	46.3	20	63.3	15	64.5	47	76.7	25	8.1	45
長崎県	61.9	26	+5.0	43.3	24	65.2	14	76.5	35	81.1	13	25.5	17
熊本県	65.1	20	+1.7	43.4	23	60.6	20	79.9	24	82.9	9	31.1	9
大分県	57.7	34	+5.0	47.1	17	62.0	16	69.2	44	75.7	27	16.5	35
宮崎県	59.9	29	+5.6	51.5	10	42.5	39	69.6	43	62.1	41	24.8	18
鹿児島県	54.9	39	-3.2	33.1	41	41.1	40	73.5	40	61.4	42	32.1	8
沖縄県	66.5	17	+7.5	38.2	35	74.7	6	83.0	13	72.7	30	39.7	5

※宿泊施設タイプ別に見たとき、客室稼働率が最も大きかった都道府県の値を朱書きにしている。

注1) 2025年10月(第2次速報)は、2025年10月分の宿泊旅行統計調査について、2025年12月15日までに回収された有効な調査票(有効回収率:48.2%)を基に推計を行ったものである。したがって、当資料の数値は、2025年11月28日公表の「宿泊旅行統計調査(2025年10月・第1次速報)」と異なる。

注2) 2025年11月(第1次速報)は、2025年11月分の宿泊旅行統計調査について、2025年12月15日までに回収された有効な調査票(有効回収率:38.9%)を基に推計を行ったものである。したがって、当資料の数値は、2026年1月30日公表予定の「宿泊旅行統計調査(2025年11月・第2次速報)」で変更となる可能性がある。

注3) 前年同月差は、確定値との差分である。

注4) 本資料においては、2007年～2024年の数値は確定値、2025年1月～2025年10月の数値は第2次速報値、2025年11月の数値は第1次速報値を使用している。

※参考: 2025年10月・第1次速報公表時の有効回収率:35.7%

問い合わせ先

観光庁観光戦略課観光統計調査室 伊藤、重松、櫻井、佐藤

代表 03-5253-8111(内線 27-214、27-217、27-223、27-230)

直通 03-5253-8325

～調査結果概要～

○2025年10月の延べ宿泊者数は、5,861万人泊（前年同月比-1.6%）で、うち外国人延べ宿泊者数は1,648万人泊（前年同月比+3.7%）。延べ宿泊者全体に占める外国人宿泊者の割合は28.1%。

1. 都道府県別延べ宿泊者数

都道府県別延べ宿泊者数（2025年10月（第2次速報））と前年同月比

（単位：人泊）

施設所在地	延べ宿泊者数	前年同月比
全国	58,610,530	-1.6%
北海道	3,848,960	-4.1%
青森県	533,850	+10.8%
岩手県	492,440	-18.1%
宮城県	992,390	+2.2%
秋田県	318,580	-6.0%
山形県	472,720	+1.8%
福島県	922,950	-1.8%
茨城県	612,340	-0.6%
栃木県	1,030,160	-8.1%
群馬県	748,160	-17.6%
埼玉県	467,830	-5.2%
千葉県	2,243,510	-7.2%
東京都	9,216,210	-6.6%
神奈川県	2,628,340	+18.9%
新潟県	899,060	-2.6%
富山県	369,140	-4.8%
石川県	930,390	-13.7%
福井県	333,200	-1.8%
山梨県	778,160	-2.2%
長野県	1,711,380	-7.6%
岐阜県	761,750	-5.4%
静岡県	1,877,130	-0.6%
愛知県	1,991,920	+12.5%
三重県	785,040	+11.2%
滋賀県	428,180	-1.1%
京都府	3,171,430	-1.0%
大阪府	5,042,470	-3.5%
兵庫県	1,466,110	-0.6%
奈良県	305,560	+8.2%
和歌山県	444,940	+0.7%
鳥取県	228,240	-9.2%
島根県	365,270	+16.7%
岡山県	553,950	+0.4%
広島県	1,110,040	-7.0%
山口県	340,570	-7.8%
徳島県	236,150	-0.7%
香川県	466,410	+7.0%
愛媛県	410,890	+1.9%
高知県	255,640	+3.3%
福岡県	2,155,060	-0.2%
佐賀県	191,470	-11.9%
長崎県	710,420	+1.1%
熊本県	813,110	+8.2%
大分県	729,520	+6.3%
宮崎県	345,800	+9.4%
鹿児島県	717,210	-7.2%
沖縄県	3,156,470	+8.3%

※ 前年同月比は、確定値との比較である。

2. 日本人延べ宿泊者数

都道府県別日本人延べ宿泊者数

○日本人延べ宿泊者数は、4,213万人泊であり、対前年同月比を都道府県別で見ると最高は島根県、次いで神奈川県、三重県、愛知県、青森県の順となっている。

都道府県別日本人延べ宿泊者数(2025年10月(第2次速報))と前年同月比

(単位:人泊)		
施設所在地	延べ宿泊者数	前年同月比
全国	42,131,720	-3.6%
北海道	2,955,800	-9.2%
青森県	453,910	+8.5%
岩手県	455,660	-16.8%
宮城県	891,830	+0.2%
秋田県	299,020	-6.9%
山形県	451,020	+0.8%
福島県	889,090	-1.9%
茨城県	568,310	-2.8%
栃木県	963,750	-8.4%
群馬県	720,360	-15.6%
埼玉県	437,010	-7.5%
千葉県	1,852,920	-8.8%
東京都	4,005,120	-7.7%
神奈川県	2,023,280	+11.8%
新潟県	851,170	-4.9%
富山県	334,380	-5.2%
石川県	669,960	-14.9%
福井県	324,840	-1.6%
山梨県	532,950	-3.8%
長野県	1,491,820	-9.2%
岐阜県	563,670	-2.3%
静岡県	1,670,170	-2.8%
愛知県	1,538,980	+8.6%
三重県	750,840	+9.7%
滋賀県	402,730	-1.0%
京都府	1,337,100	-6.2%
大阪府	2,885,170	+1.1%
兵庫県	1,234,280	-6.1%
奈良県	257,970	+8.4%
和歌山県	319,920	-4.2%
鳥取県	209,040	-13.3%
島根県	352,110	+15.3%
岡山県	474,100	-5.1%
広島県	883,410	-5.6%
山口県	324,640	-9.4%
徳島県	210,350	-3.6%
香川県	327,460	-2.3%
愛媛県	346,870	-1.9%
高知県	239,870	+2.5%
福岡県	1,464,300	-0.9%
佐賀県	168,810	-16.4%
長崎県	632,860	-2.2%
熊本県	622,670	+1.0%
大分県	569,860	+3.8%
宮崎県	319,970	+8.0%
鹿児島県	645,370	-9.1%
沖縄県	2,206,980	-2.2%

※ 前年同月比は、確定値との比較である。

3. 外国人延べ宿泊者数

(1)都道府県別外国人延べ宿泊者数

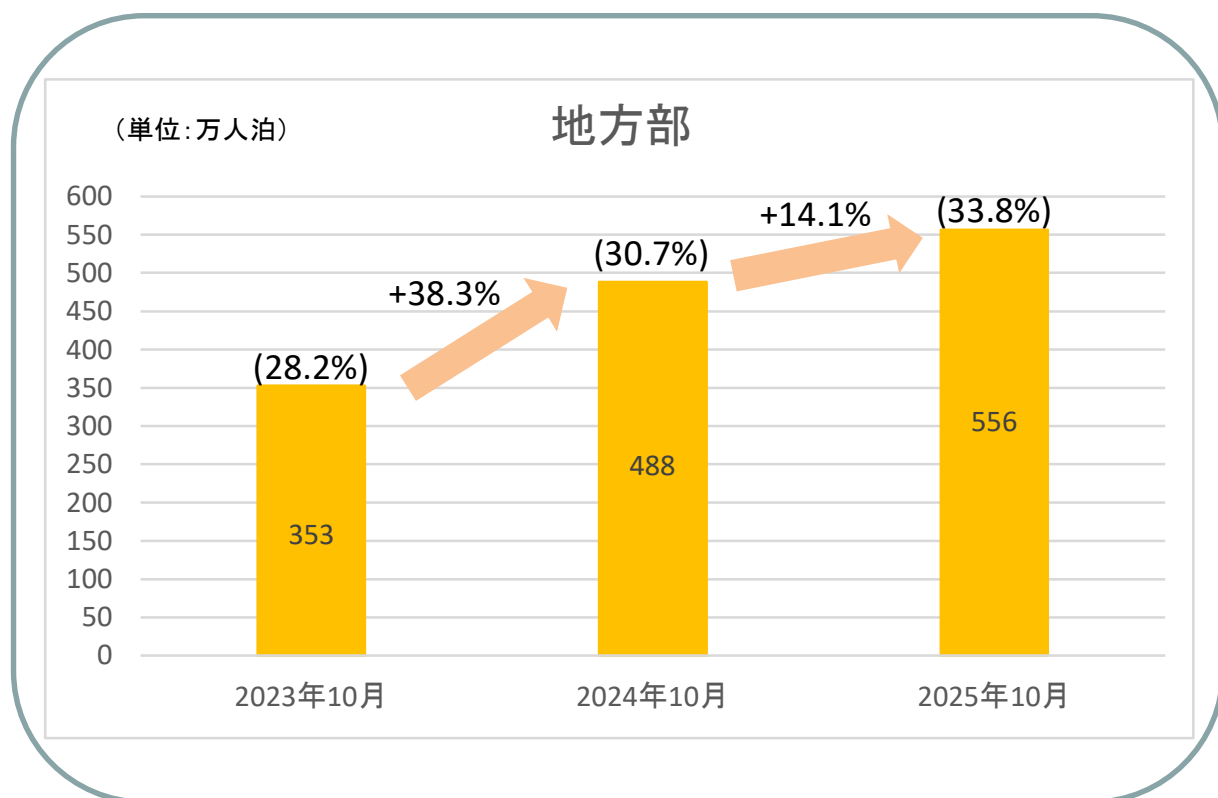
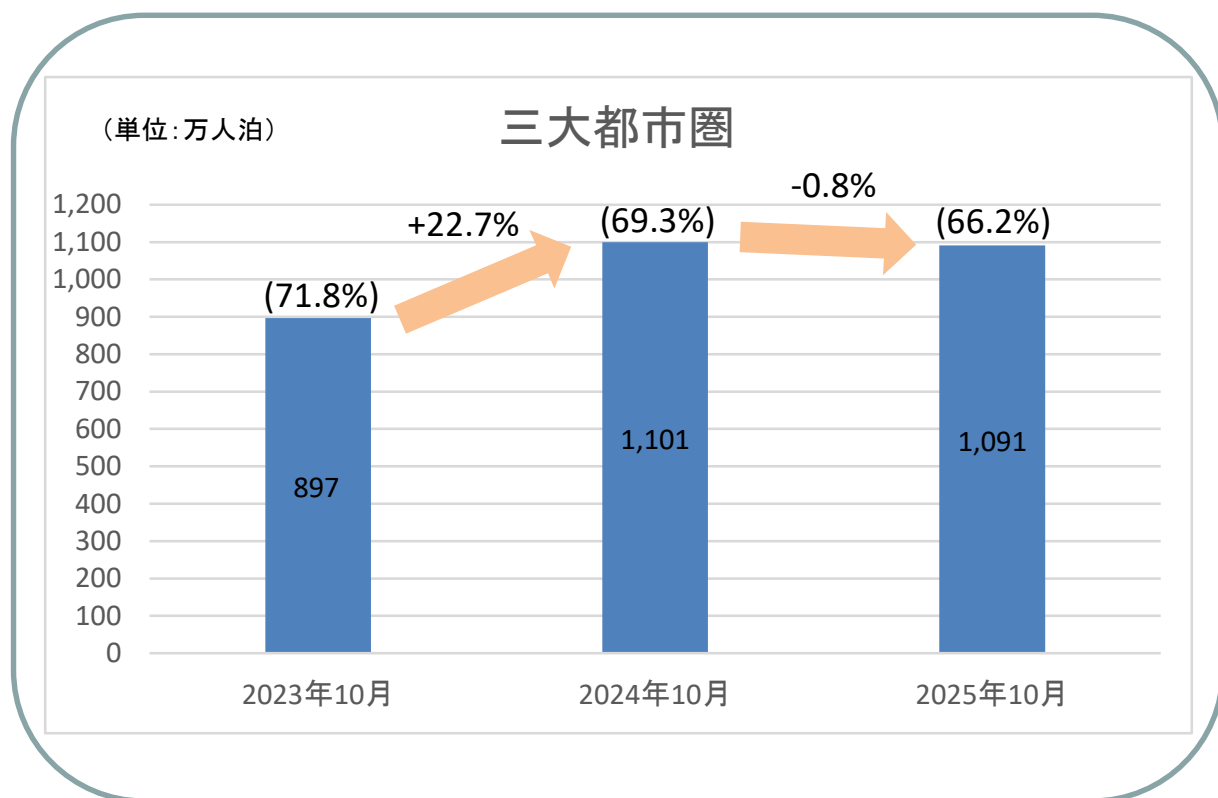
○外国人延べ宿泊者数は、1,648万人泊であった。
○三大都市圏と地方部(※1)で外国人延べ宿泊者数の対前年同月比を比較すると、三大都市圏で-0.8%、地方部で+14.1%であった。
※1) 三大都市圏とは、「埼玉、千葉、東京、神奈川、愛知、京都、大阪、兵庫」の8都府県をいう。地方部とは、三大都市圏以外の道県をいう。

都道府県別外国人延べ宿泊者数(2025年10月(第2次速報))と前年同月比

(単位:人泊)		
施設所在地	延べ宿泊者数	前年同月比
全国	16,478,810	+3.7%
北海道	893,160	+17.8%
青森県	79,940	+25.4%
岩手県	36,780	-31.5%
宮城県	100,560	+24.2%
秋田県	19,560	+10.1%
山形県	21,700	+28.4%
福島県	33,860	+0.4%
茨城県	44,030	+41.3%
栃木県	66,410	-4.3%
群馬県	27,800	-49.2%
埼玉県	30,820	+45.9%
千葉県	390,590	+1.1%
東京都	5,211,090	-5.8%
神奈川県	605,060	+50.9%
新潟県	47,890	+71.0%
富山県	34,760	-0.9%
石川県	260,430	-10.6%
福井県	8,360	-10.0%
山梨県	245,210	+1.5%
長野県	219,560	+5.1%
岐阜県	198,080	-13.2%
静岡県	206,960	+21.5%
愛知県	452,940	+27.9%
三重県	34,200	+62.7%
滋賀県	25,450	-3.8%
京都府	1,834,330	+3.2%
大阪府	2,157,300	-9.1%
兵庫県	231,830	+43.7%
奈良県	47,590	+7.3%
和歌山県	125,020	+15.7%
鳥取県	19,200	+86.6%
島根県	13,160	+71.1%
岡山県	79,850	+52.9%
広島県	226,630	-11.9%
山口県	15,930	+42.6%
徳島県	25,800	+32.4%
香川県	138,950	+38.0%
愛媛県	64,020	+29.4%
高知県	15,770	+18.4%
福岡県	690,760	+1.4%
佐賀県	22,660	+46.4%
長崎県	77,560	+38.6%
熊本県	190,440	+41.5%
大分県	159,660	+15.9%
宮崎県	25,830	+30.1%
鹿児島県	71,840	+13.1%
沖縄県	949,490	+44.7%

※ 前年同月比は、確定値との比較である。
なお、新潟県、沖縄県は標準誤差率が20%を超えており留意が必要。

三大都市圏及び地方部における外国人延べ宿泊者数比較

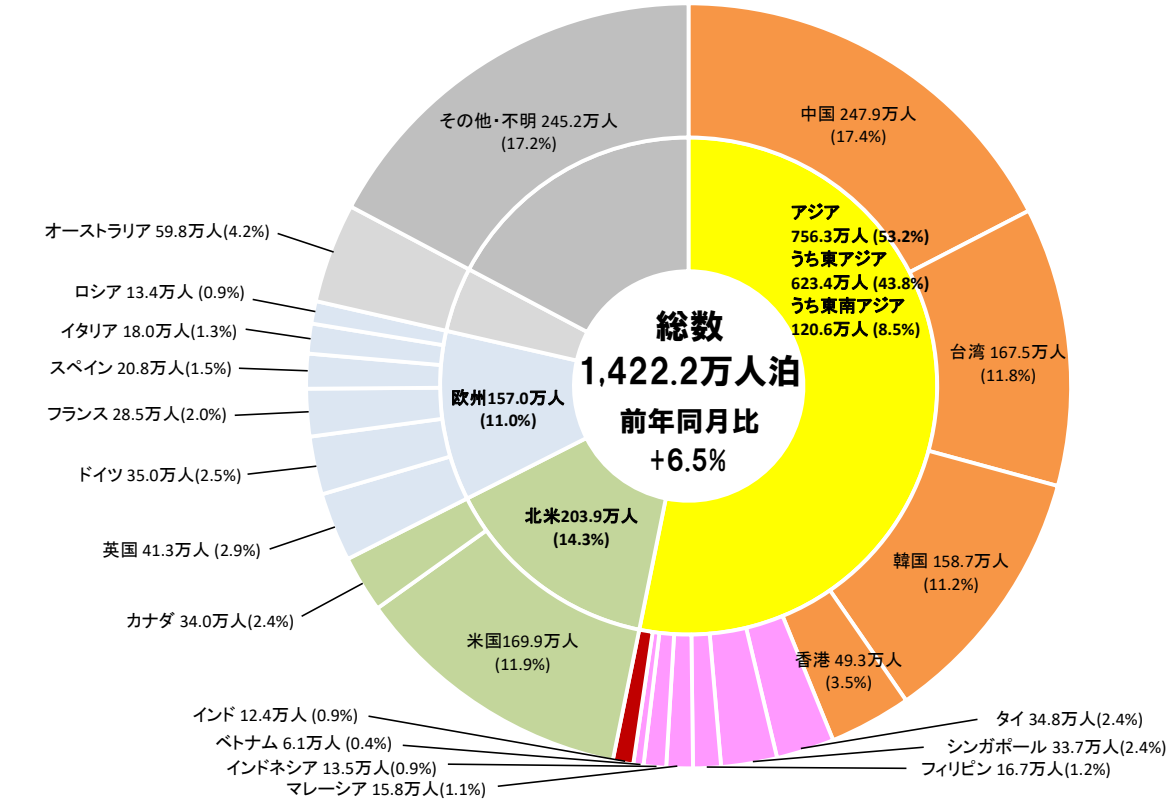


※ ()内は構成比を表している。

(2) 国籍(出身地)別外国人延べ宿泊者数

- 2025年10月の国籍(出身地)別外国人延べ宿泊者数は、第1位が中国、第2位が米国、第3位が台湾、第4位が韓国、第5位がオーストラリアで、上位5カ国の地域で全体の56.5%を占める。
- 前年同月比では全体で6.5%増加している。前年同月比はロシア(+93.8%)、インド(+35.7%)、ドイツ(+17.2%)においては大きく増加している。

国籍(出身地)別外国人延べ宿泊者数(2025年10月(第2次速報))



順位	国籍（出身地）	合計		前年同月比
		(人泊)	シェア	
第1位	中国	2,478,800	17.4%	+15.8%
第2位	米国	1,699,250	11.9%	+3.2%
第3位	台湾	1,675,310	11.8%	+12.7%
第4位	韓国	1,586,910	11.2%	+7.0%
第5位	オーストラリア	598,110	4.2%	-6.6%
第6位	香港	492,650	3.5%	-13.8%
第7位	英国	412,580	2.9%	+13.7%
第8位	ドイツ	350,330	2.5%	+17.2%
第9位	タイ	348,390	2.4%	-15.6%
第10位	カナダ	340,190	2.4%	+6.3%
第11位	シンガポール	336,900	2.4%	-13.5%
第12位	フランス	285,250	2.0%	-4.3%
第13位	スペイン	207,640	1.5%	+7.9%
第14位	イタリア	179,950	1.3%	+2.6%
第15位	フィリピン	166,960	1.2%	-3.1%
第16位	マレーシア	158,270	1.1%	-12.6%
第17位	インドネシア	134,720	0.9%	-0.6%
第18位	ロシア	134,230	0.9%	+93.8%
第19位	インド	123,730	0.9%	+35.7%
第20位	ベトナム	60,770	0.4%	-1.0%
	その他	1,901,470	13.4%	+20.1%
	合計	14,222,490	100.0%	+6.5%

※ 合計は国籍(出身地)不詳を含む。

※ 従業者数10人以上の施設に対する調査から作成。

※ 国籍(出身地)別外国人延べ宿泊者数の調査において、以下のとおり調査対象国を追加している。

- ・2013年第1四半期調査よりインドネシア
- ・2013年第2四半期調査よりベトナム、フィリピン
- ・2015年4月分調査よりイタリア、スペイン

※ 前年同月比は、確定値との比較である。

<参考>延べ宿泊者数・客室稼働率推移表

○延べ宿泊者数推移表

(単位:人泊、%)

		延べ宿泊者数		うち日本人延べ宿泊者数		うち外国人延べ宿泊者数		
			前年（同月）比		前年（同月）比		前年（同月）比	
2007年	1)	309,381,780	—	286,727,440	—	22,654,340	—	
2008年		309,698,710	+0.1%	287,450,410	+0.3%	22,248,300	-1.8%	
2009年		301,303,940	-2.7%	283,006,170	-1.5%	18,297,770	-17.8%	
2010年		413,048,930	+15.8%	385,539,960	+14.1%	27,508,970	+42.2%	
2011年		417,234,450	-2.7%	398,818,760	-0.1%	18,415,690	-34.6%	
2012年		439,495,120	+5.3%	413,180,780	+3.6%	26,314,340	+42.9%	
2013年		465,893,370	+6.0%	432,397,640	+4.7%	33,495,730	+27.3%	
2014年		473,501,950	+1.6%	428,677,350	-0.9%	44,824,600	+33.8%	
2015年		504,078,370	+6.5%	438,463,770	+2.3%	65,614,600	+46.4%	
2016年		492,485,160	-2.3%	423,096,220	-3.5%	69,388,940	+5.8%	
2017年		509,596,860	+3.5%	429,906,270	+1.6%	79,690,590	+14.8%	
2018年		538,001,500	+5.6%	443,726,260	+3.2%	94,275,240	+18.3%	
2019年		595,921,480	+10.8%	480,265,130	+8.2%	115,656,350	+22.7%	
2020年		331,654,060	-44.3%	311,308,880	-35.2%	20,345,180	-82.4%	
2021年		317,773,850	-4.2%	313,456,710	+0.7%	4,317,140	-78.8%	
2022年		450,458,460	+41.8%	433,955,540	+38.4%	16,502,920	+282.3%	
2023年	617,474,940	+37.1%	499,723,490	+15.2%	117,751,450	+613.5%		
2024年	659,064,530	+6.7%	494,601,930	-1.0%	164,462,600	+39.7%		
		延べ宿泊者数		うち日本人延べ宿泊者数		うち外国人延べ宿泊者数		
			前年（同月）比		前年（同月）比		前年（同月）比	
2023年	1)	1月	41,802,020	+50.1%	35,384,490	+28.0%	6,417,530	+3012.6%
2月		42,840,440	+86.7%	36,659,750	+61.1%	6,180,690	+3095.0%	
3月		52,881,790	+59.4%	44,996,770	+36.9%	7,885,020	+2327.2%	
4月		47,150,610	+43.9%	37,279,470	+15.6%	9,871,140	+1859.9%	
5月		51,350,350	+39.5%	42,329,650	+17.1%	9,020,700	+1282.4%	
6月		47,381,070	+39.8%	37,809,340	+13.6%	9,571,730	+1483.9%	
7月		54,444,080	+36.6%	43,395,760	+10.9%	11,048,320	+1467.8%	
8月		64,347,060	+37.3%	53,750,010	+16.5%	10,597,050	+1366.0%	
9月		52,176,240	+32.6%	42,091,080	+9.3%	10,085,160	+1121.3%	
10月		56,112,020	+27.3%	43,614,210	+3.9%	12,497,810	+496.8%	
11月		54,475,640	+18.9%	42,440,280	+1.0%	12,035,360	+217.3%	
12月		52,513,630	+11.5%	39,972,700	-3.0%	12,540,930	+113.4%	
2024年	2)	1月	45,513,610	+8.9%	34,309,770	-3.0%	11,203,840	+74.6%
2月		48,726,270	+13.7%	36,926,240	+0.7%	11,800,030	+90.9%	
3月		55,537,490	+5.0%	42,595,140	-5.3%	12,942,350	+64.1%	
4月		52,081,020	+10.5%	37,721,200	+1.2%	14,359,820	+45.5%	
5月		54,367,450	+5.9%	40,771,970	-3.7%	13,595,480	+50.7%	
6月		50,647,130	+6.9%	37,236,100	-1.5%	13,411,030	+40.1%	
7月		57,225,870	+5.1%	42,638,790	-1.7%	14,587,080	+32.0%	
8月		66,262,560	+3.0%	52,920,760	-1.5%	13,341,800	+25.9%	
9月		55,085,110	+5.6%	42,673,740	+1.4%	12,411,370	+23.1%	
10月		59,578,980	+6.2%	43,694,000	+0.2%	15,884,980	+27.1%	
11月		58,122,250	+6.7%	43,030,330	+1.4%	15,091,920	+25.4%	
12月		55,916,780	+6.5%	40,083,880	+0.3%	15,832,900	+26.2%	
2025年	3)	1月	48,878,300	+7.4%	33,728,900	-1.7%	15,149,400	+35.2%
2月		47,933,890	-1.6%	34,173,790	-7.5%	13,760,100	+16.6%	
3月		55,507,260	-0.1%	40,692,220	-4.5%	14,815,040	+14.5%	
4月		53,045,240	+1.9%	35,757,270	-5.2%	17,287,970	+20.4%	
5月		55,635,350	+2.3%	39,775,810	-2.4%	15,859,540	+16.7%	
6月		49,445,780	-2.4%	35,325,810	-5.1%	14,119,970	+5.3%	
7月		55,746,910	-2.6%	41,767,660	-2.0%	13,979,250	-4.2%	
8月		65,984,780	-0.4%	52,137,520	-1.5%	13,847,260	+3.8%	
9月		53,104,940	-3.6%	40,534,520	-5.0%	12,570,420	+1.3%	
10月		58,610,530	-1.6%	42,131,720	-3.6%	16,478,810	+3.7%	
11月		57,715,310	-0.7%	42,513,400	-1.2%	15,201,910	+0.7%	
12月								

※ 2010年第2四半期(4月～6月調査)より、従業者数10人未満の宿泊施設を調査対象に加える拡充をしている。

この点を踏まえ、2008年～2011年における前年比は、従業者数10人以上の宿泊施設の実績をもとに算出している。

※ 1) 2007年～2024年の数値は確定値、2) 2025年1月～2025年10月の数値は第2次速報値、

3) 2025年11月の数値は第1次速報値である。

○宿泊施設タイプ別客室稼働率推移表

(単位:%)

		全体	旅館	リゾート ホテル	ビジネス ホテル	シティホテル	簡易宿所
2007年	1)						—
2008年							—
2009年		59.7	49.4	53.3	67.2	71.1	—
2010年		64.0	52.9	52.6	68.3	75.7	—
2011年		51.8	34.7	46.8	62.3	67.1	—
2012年		54.8	35.5	48.0	67.3	72.5	—
2013年		55.2	33.4	52.3	69.5	75.7	—
2014年		57.4	35.2	54.0	72.1	77.3	—
2015年		60.3	37.0	56.0	74.2	79.2	27.1
2016年		59.7	37.1	56.9	74.4	78.7	25.0
2017年		60.5	37.5	57.5	75.3	79.5	28.0
2018年		61.2	38.8	58.3	75.5	80.2	30.2
2019年		62.7	39.6	58.5	75.8	79.5	33.4
2020年		34.3	25.0	30.0	42.8	34.1	15.5
2021年		34.3	22.8	27.3	44.3	33.6	16.6
2022年		46.6	33.1	43.4	56.7	50.1	21.2
2023年		57.0	36.7	51.9	69.2	68.8	25.1
2024年		59.6	36.1	54.1	73.7	72.3	29.0
		全体	旅館	リゾート ホテル	ビジネス ホテル	シティホテル	簡易宿所
2023年	1月	46.0	28.9	42.4	56.4	55.1	18.8
	2月	53.0	33.7	49.9	64.7	64.5	20.4
	3月	56.8	37.6	53.7	68.7	70.0	23.8
	4月	55.0	32.2	47.5	68.1	67.6	23.5
	5月	56.1	37.6	50.1	68.2	66.9	25.9
	6月	55.3	33.9	49.1	68.1	67.8	22.7
	7月	57.9	36.9	53.8	69.4	69.0	29.2
	8月	62.6	44.5	60.2	73.4	71.3	33.3
	9月	59.7	37.9	53.4	72.8	70.9	27.4
	10月	61.9	40.4	57.0	74.6	75.1	26.5
	11月	63.0	41.9	55.0	76.5	75.7	27.1
	12月	57.2	34.7	50.5	69.6	71.2	22.2
2024年	1月	50.2	29.1	46.2	62.6	60.7	21.7
	2月	57.2	33.8	52.0	71.5	70.3	24.6
	3月	59.0	35.5	53.6	73.8	72.6	25.8
	4月	58.7	33.4	49.0	73.5	73.6	26.7
	5月	58.4	34.7	52.0	72.2	71.5	29.6
	6月	57.3	32.6	50.2	71.5	71.8	25.5
	7月	60.2	36.0	55.9	73.5	72.4	32.9
	8月	63.0	43.1	62.5	74.8	71.8	37.9
	9月	61.0	37.7	55.6	75.4	71.3	32.2
	10月	64.6	40.8	59.2	79.5	77.2	32.2
	11月	64.7	40.6	57.8	80.4	78.6	29.6
	12月	58.7	33.9	53.0	73.1	73.8	26.7
2025年	1月	54.6	32.9	51.4	66.7	66.9	25.4
	2月	60.2	36.6	58.4	74.3	72.0	26.8
	3月	61.3	38.4	57.4	74.8	74.0	29.3
	4月	61.6	35.3	53.8	76.5	76.3	27.5
	5月	61.8	38.7	54.6	75.7	75.3	29.4
	6月	59.0	35.3	51.0	72.7	72.8	28.3
	7月	61.4	37.6	56.8	74.7	71.6	33.2
	8月	65.9	46.2	67.2	76.4	75.4	38.5
	9月	63.2	39.8	56.8	76.8	75.8	31.1
	10月	67.1	42.3	61.5	81.5	80.5	31.2
	11月	65.9	42.8	60.9	79.8	78.2	29.5
	12月						

※ 2010年第2四半期（4月～6月調査）より、従業者数10人未満の宿泊施設を調査対象に加える拡充をしている。

※ 1) 2007年～2024年の数値は確定値、2) 2025年1月～2025年10月の数値は第2次速報値、

3) 2025年11月の数値は第1次速報値である。

宿泊旅行統計調査の概要

1. 調査対象期間

毎月(1ヶ月間)

2. 調査施設

全国のホテル、旅館、簡易宿所、会社・団体の宿泊所などの
全宿泊施設 : 70, 273施設

調査施設数 :

・2025年10月(第2次速報)	20, 635施設
従業者数10名以上	12, 559施設
従業者数10名未満	8, 076施設
・2025年11月(第1次速報)	20, 616施設
従業者数10名以上	12, 549施設
従業者数10名未満	8, 067施設

有効回収率 :

・2025年10月(第2次速報)	48. 2%(全体)
従業者数10名以上	57. 0%
従業者数10名未満	34. 6%
・2025年11月(第1次速報)	38. 9%(全体)
従業者数10名以上	46. 3%
従業者数10名未満	27. 3%

宿泊旅行統計調査の活用における留意点

○当資料の数値は速報値であるため、確定値において数値が変更します。

○2010年第2四半期(4～6月調査)から、従業者数10人未満の施設も調査対象となり、その際に母集団数に差異が生じております。調査結果をご活用の際は以下の点にご留意下さい。

調査対象拡充の概要

1. 2010年第1四半期以前の調査

(1) 調査対象施設

2004年度事業所・企業データベース(総務省)を基に、国土交通省観光庁で補正を加えた名簿から抽出した、全国の従業者数10人以上のホテル、旅館、簡易宿所の宿泊施設

(2) 集計結果

全国の従業者数10人以上の宿泊施設における延べ宿泊者数等の推計値

2. 2010年第2四半期以降の調査 ※下線部は主な追加・変更点

(1) 調査対象施設

統計法第27条に規定する事業所母集団データベース(総務省)を基に、国土交通省観光庁で補正を加えた名簿から抽出した、全国のホテル、旅館、簡易宿所、会社・団体の宿泊所などの宿泊施設

調査施設については、従業者数に応じて以下のとおり

- 従業者数10人以上の事業所 : 全数(悉皆)調査
- 従業者数5人～9人の事業所 : 1/3を無作為に抽出してサンプル調査
- 従業者数0人～4人の事業所 : 1/9を無作為に抽出してサンプル調査

(2) 集計結果

全国のすべての宿泊施設における延べ宿泊者数等の推計値

● 宿泊旅行統計調査の詳細データについて

<宿泊旅行統計調査>の詳細データについては、下記ホームページに掲載しています。

国土交通省観光庁ホームページ

<https://www.mlit.go.jp/kankocho/>

観光庁

観光統計・白書

宿泊旅行統計調査

(宿泊旅行統計調査ホームページ)