



2026年1月30日

観光庁

宿泊旅行統計調査

(2025年11月・第2次速報、2025年12月・第1次速報)

1. 延べ宿泊者数

○2025年11月の延べ宿泊者数(全体)は、5,599万人泊(前年同月比-3.7%)であった。

また、2025年12月は、5,342万人泊(前年同月比-4.5%)であった。

○日本人延べ宿泊者数は、11月は、4,146万人泊(前年同月比-3.6%)であった。

また、12月は、3,853万人泊(前年同月比-3.9%)であった。

○外国人延べ宿泊者数は、11月は、1,453万人泊(前年同月比-3.7%)であった。

また、12月は、1,490万人泊(前年同月比-5.9%)であった。

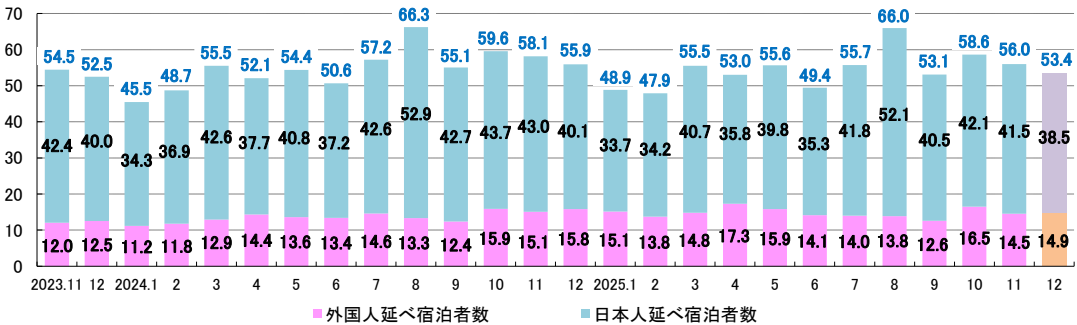
(万人泊)

| | 全 体 | 日本人 | 外国人 |
|-------------|-------|-------|-------|
| 2025.11 | 5,599 | 4,146 | 1,453 |
| (前年同月比) | -3.7% | -3.6% | -3.7% |
| 2025.12 (※) | 5,342 | 3,853 | 1,490 |
| (前年同月比) | -4.5% | -3.9% | -5.9% |

※2025年12月の数値は第1次速報値であり、2026年2月27日公表予定の第2次速報値で変更となる可能性がある。

ー延べ宿泊者数の推移ー

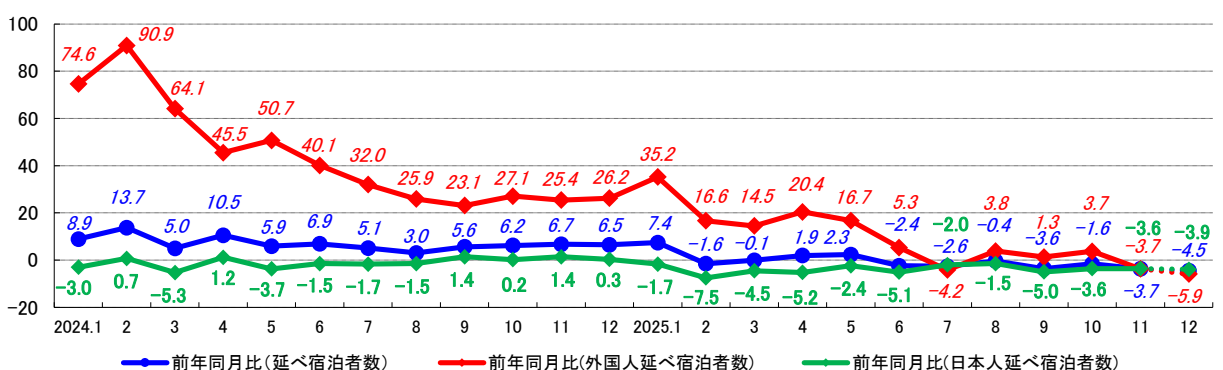
(百万人泊)



※上表の青字の数値は、日本人及び外国人の延べ宿泊者数を合計した全体の数値である。

ー延べ宿泊者数前年同月比の推移ー

(%)



2. 客室稼働率

- 2025年11月の客室稼働率は全体で65.7%であった。また、2025年12月は全体で59.1%であった。
- 2025年11月に客室稼働率が80%を超えた都道府県は、リゾートホテル1箇所（前年同月：1箇所）、ビジネスホテル19箇所（前年同月：20箇所）、シティホテル14箇所（前年同月：17箇所）であった。
- 全体の稼働率では、東京都が80.5%と全国で最も高い値であった。

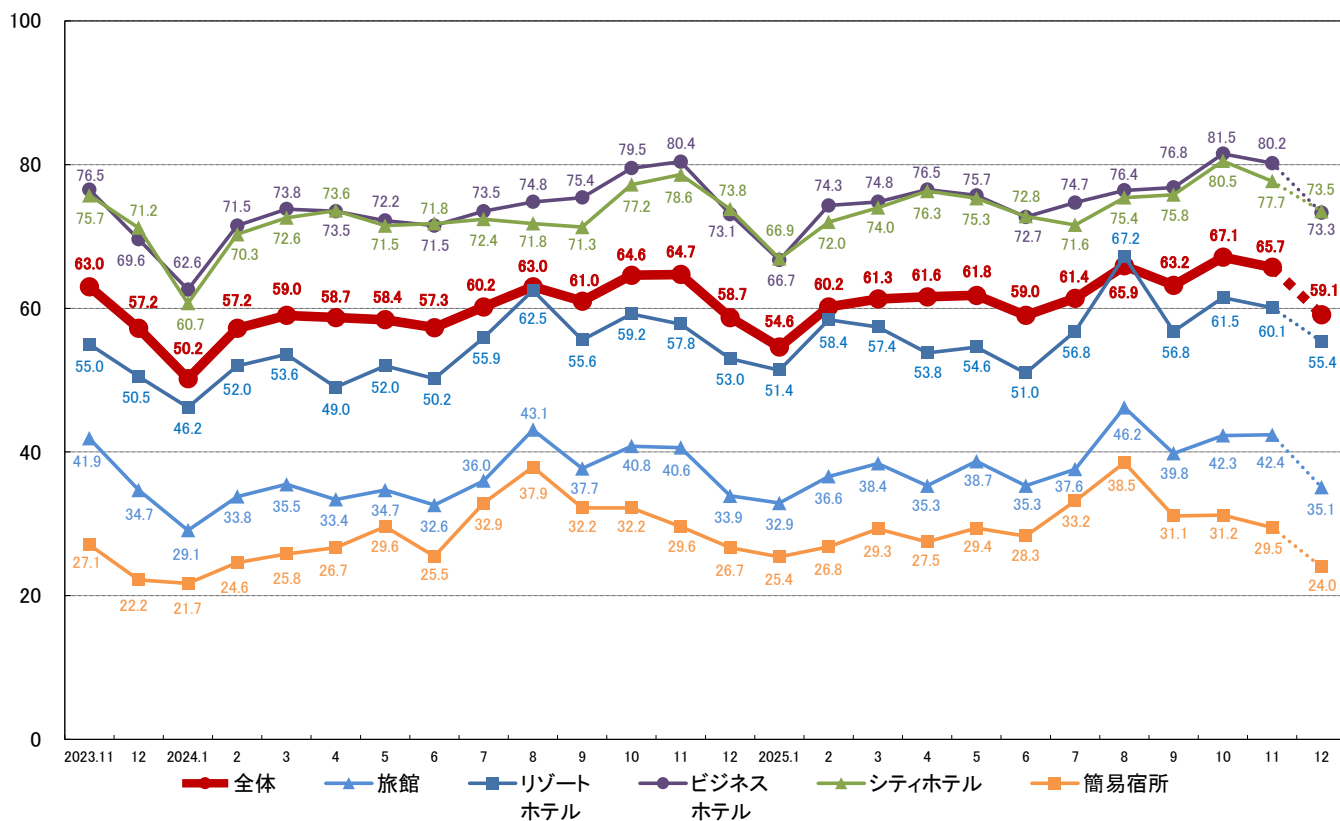
(%)

| | 全体 | 旅館 | リゾート ホテル | ビジネス ホテル | シティ ホテル | 簡易宿所 |
|------------|------|------|-------------|-------------|------------|------|
| 2025.11 | 65.7 | 42.4 | 60.1 | 80.2 | 77.7 | 29.5 |
| (前年同月差) | +1.0 | +1.8 | +2.3 | -0.2 | -0.9 | -0.1 |
| 2025.12(※) | 59.1 | 35.1 | 55.4 | 73.3 | 73.5 | 24.0 |
| (前年同月差) | +0.4 | +1.2 | +2.4 | +0.2 | -0.3 | -2.7 |

※2025年12月の数値は第1次速報値であり、2026年2月27日公表予定の第2次速報値で変更となる可能性がある。

ー施設タイプ別客室稼働率の推移ー

(%)



一都道府県別宿泊施設タイプ別客室稼働率(2025年11月(第2次速報))ー

(左、単位: %、右(「全体」は中央): 宿泊施設タイプ別の都道府県順位)

| | 全体 | | | 旅館 | | リゾート ホテル | | ビジネス ホテル | | シティ ホテル | | 簡易宿所 | |
|------|------|-------|------|------|----|-------------|----|-------------|----|------------|----|------|----|
| | | 前年同月差 | | | | | | | | | | | |
| 全国 | 65.7 | - | +1.0 | 42.4 | - | 60.1 | - | 80.2 | - | 77.7 | - | 29.5 | - |
| 北海道 | 54.2 | 37 | -1.5 | 36.7 | 36 | 27.3 | 47 | 72.3 | 40 | 70.5 | 35 | 11.4 | 38 |
| 青森県 | 66.0 | 17 | +6.2 | 47.5 | 19 | 38.8 | 40 | 77.4 | 29 | 62.5 | 42 | 16.7 | 30 |
| 岩手県 | 56.5 | 35 | -2.6 | 39.8 | 34 | 33.2 | 43 | 73.3 | 38 | 68.8 | 38 | 14.2 | 33 |
| 宮城県 | 65.2 | 19 | +3.0 | 56.0 | 6 | 55.1 | 28 | 75.3 | 34 | 76.2 | 28 | 21.5 | 19 |
| 秋田県 | 51.2 | 43 | -0.9 | 40.0 | 33 | 39.5 | 39 | 70.1 | 43 | 53.9 | 45 | 8.6 | 43 |
| 山形県 | 52.4 | 42 | +0.4 | 48.4 | 15 | 31.3 | 45 | 72.8 | 39 | 52.9 | 46 | 12.7 | 34 |
| 福島県 | 52.6 | 41 | +4.9 | 44.5 | 26 | 66.7 | 16 | 62.4 | 47 | 61.8 | 43 | 11.2 | 40 |
| 茨城県 | 58.1 | 33 | -1.2 | 35.2 | 38 | 61.3 | 25 | 78.8 | 25 | 81.2 | 11 | 12.5 | 36 |
| 栃木県 | 63.4 | 23 | +0.1 | 57.1 | 3 | 62.4 | 21 | 81.0 | 12 | 79.0 | 20 | 18.9 | 27 |
| 群馬県 | 46.7 | 45 | -0.5 | 47.4 | 20 | 51.5 | 31 | 75.8 | 32 | 66.6 | 41 | 6.5 | 46 |
| 埼玉県 | 73.0 | 6 | +5.4 | 18.1 | 47 | 36.5 | 42 | 84.6 | 5 | 84.1 | 7 | 22.1 | 18 |
| 千葉県 | 67.6 | 12 | +1.2 | 46.6 | 21 | 86.7 | 1 | 77.8 | 28 | 77.1 | 26 | 23.8 | 17 |
| 東京都 | 80.5 | 1 | +1.8 | 44.9 | 24 | 61.8 | 23 | 86.1 | 1 | 79.9 | 15 | 55.7 | 3 |
| 神奈川県 | 72.4 | 8 | +6.0 | 56.5 | 5 | 77.8 | 4 | 85.9 | 2 | 80.0 | 13 | 18.6 | 29 |
| 新潟県 | 49.6 | 44 | +5.5 | 29.4 | 44 | 32.5 | 44 | 69.9 | 44 | 72.7 | 31 | 10.5 | 42 |
| 富山県 | 63.4 | 23 | +4.5 | 32.7 | 41 | 36.8 | 41 | 78.9 | 24 | 79.9 | 15 | 3.0 | 47 |
| 石川県 | 69.3 | 9 | -6.7 | 43.3 | 28 | 40.8 | 38 | 84.8 | 4 | 84.8 | 5 | 16.4 | 31 |
| 福井県 | 53.3 | 40 | -5.8 | 31.7 | 42 | 50.8 | 33 | 82.1 | 10 | 70.9 | 34 | 11.4 | 38 |
| 山梨県 | 46.7 | 45 | -1.9 | 36.7 | 36 | 71.0 | 11 | 80.9 | 13 | 30.8 | 47 | 19.1 | 26 |
| 長野県 | 38.2 | 47 | -1.5 | 23.9 | 46 | 29.7 | 46 | 80.4 | 16 | 82.0 | 10 | 7.0 | 45 |
| 岐阜県 | 60.3 | 30 | +5.1 | 43.3 | 28 | 51.1 | 32 | 79.8 | 20 | 73.9 | 30 | 20.5 | 23 |
| 静岡県 | 60.9 | 27 | +0.4 | 46.0 | 22 | 60.9 | 27 | 79.3 | 23 | 69.7 | 36 | 25.5 | 14 |
| 愛知県 | 74.2 | 5 | +1.1 | 34.6 | 40 | 61.8 | 23 | 80.3 | 18 | 79.5 | 17 | 25.0 | 15 |
| 三重県 | 66.6 | 15 | +6.6 | 51.9 | 11 | 71.3 | 9 | 80.7 | 15 | 82.5 | 9 | 41.1 | 5 |
| 滋賀県 | 60.4 | 28 | -3.6 | 39.0 | 35 | 72.5 | 7 | 79.7 | 21 | 86.0 | 2 | 8.0 | 44 |
| 京都府 | 74.3 | 4 | +0.8 | 52.2 | 10 | 63.9 | 20 | 84.2 | 6 | 85.6 | 4 | 62.3 | 2 |
| 大阪府 | 79.1 | 2 | -3.4 | 44.3 | 27 | 73.6 | 6 | 83.1 | 8 | 77.7 | 23 | 77.4 | 1 |
| 兵庫県 | 67.1 | 14 | +1.9 | 51.2 | 12 | 62.2 | 22 | 85.1 | 3 | 76.3 | 27 | 10.9 | 41 |
| 奈良県 | 60.4 | 28 | +3.4 | 50.1 | 13 | 77.1 | 5 | 74.7 | 36 | 78.6 | 21 | 21.3 | 20 |
| 和歌山県 | 54.0 | 39 | +4.4 | 40.2 | 32 | 61.1 | 26 | 66.4 | 46 | 77.8 | 22 | 20.5 | 23 |
| 鳥取県 | 59.4 | 32 | -3.6 | 54.0 | 8 | 49.2 | 35 | 77.0 | 30 | 80.0 | 13 | 12.7 | 34 |
| 島根県 | 65.5 | 18 | ±0.0 | 55.9 | 7 | 65.1 | 19 | 80.1 | 19 | 87.2 | 1 | 20.8 | 22 |
| 岡山県 | 66.1 | 16 | -1.7 | 26.2 | 45 | 53.4 | 29 | 82.0 | 11 | 72.3 | 33 | 35.0 | 7 |
| 広島県 | 72.6 | 7 | -0.1 | 44.9 | 24 | 78.7 | 3 | 82.9 | 9 | 84.8 | 5 | 20.4 | 25 |
| 山口県 | 63.8 | 21 | -3.4 | 48.9 | 14 | 71.3 | 9 | 73.7 | 37 | 69.1 | 37 | 24.2 | 16 |
| 徳島県 | 58.1 | 33 | -2.6 | 31.4 | 43 | 65.4 | 18 | 71.9 | 41 | 54.3 | 44 | 33.9 | 8 |
| 香川県 | 68.9 | 10 | +6.9 | 71.6 | 1 | 78.9 | 2 | 77.9 | 27 | 86.0 | 2 | 27.5 | 12 |
| 愛媛県 | 64.7 | 20 | -2.0 | 56.7 | 4 | 52.8 | 30 | 76.0 | 31 | 74.9 | 29 | 14.9 | 32 |
| 高知県 | 56.5 | 35 | +3.5 | 48.1 | 17 | 47.4 | 37 | 75.4 | 33 | 77.2 | 25 | 18.8 | 28 |
| 福岡県 | 78.6 | 3 | ±0.0 | 35.2 | 38 | 71.0 | 11 | 84.1 | 7 | 77.4 | 24 | 47.6 | 4 |
| 佐賀県 | 54.1 | 38 | -1.9 | 40.8 | 31 | 71.7 | 8 | 68.1 | 45 | 79.5 | 17 | 12.0 | 37 |
| 長崎県 | 67.3 | 13 | +7.1 | 48.2 | 16 | 70.9 | 13 | 80.4 | 16 | 80.8 | 12 | 30.0 | 10 |
| 熊本県 | 68.3 | 11 | +1.3 | 48.1 | 17 | 69.2 | 15 | 80.9 | 13 | 82.8 | 8 | 30.3 | 9 |
| 大分県 | 63.5 | 22 | +1.7 | 52.7 | 9 | 69.4 | 14 | 75.2 | 35 | 79.5 | 17 | 26.1 | 13 |
| 宮崎県 | 62.8 | 25 | +5.4 | 60.6 | 2 | 49.2 | 35 | 71.9 | 41 | 72.5 | 32 | 21.3 | 20 |
| 鹿児島県 | 59.8 | 31 | -2.1 | 41.4 | 30 | 50.8 | 33 | 79.4 | 22 | 66.8 | 40 | 28.6 | 11 |
| 沖縄県 | 61.5 | 26 | +4.6 | 45.2 | 23 | 65.8 | 17 | 78.7 | 26 | 67.4 | 39 | 38.7 | 6 |

※宿泊施設タイプ別に見たとき、客室稼働率が最も大きかった都道府県の値を生書きにしている。

注1) 2025年11月(第2次速報)は、2025年11月分の宿泊旅行統計調査について、2026年1月16日までに回収された有効な調査票(有効回収率:47.9%)を基に推計を行ったものである。したがって、当資料の数値は、2025年12月25日公表の「宿泊旅行統計調査(2025年11月・第1次速報)」と異なる。

注2) 2025年12月(第1次速報)は、2025年12月分の宿泊旅行統計調査について、2026年1月16日までに回収された有効な調査票(有効回収率:38.7%)を基に推計を行ったものである。したがって、当資料の数値は、2026年2月27日公表予定の「宿泊旅行統計調査(2025年12月・第2次速報)」で変更となる可能性がある。

注3) 前年同月差は、確定値との差分である。

注4) 本資料においては、2007年～2024年の数値は確定値、2025年1月～2025年11月の数値は第2次速報値、2025年12月の数値は第1次速報値を使用している。

※参考: 2025年11月・第1次速報公表時の有効回収率:38.9%

問い合わせ先

観光庁観光戦略課観光統計調査室 伊藤、重松、櫻井、佐藤

代表 03-5253-8111(内線 27-214、27-217、27-223、27-230)

直通 03-5253-8325

～調査結果概要～

○2025年11月の延べ宿泊者数は、5,599万人泊（前年同月比-3.7%）で、うち外国人延べ宿泊者数は1,453万人泊（前年同月比-3.7%）。延べ宿泊者全体に占める外国人宿泊者の割合は25.9%。

1. 都道府県別延べ宿泊者数

都道府県別延べ宿泊者数（2025年11月（第2次速報））と前年同月比

（単位：人泊）

| 施設所在地 | 延べ宿泊者数 | 前年同月比 |
|-------|------------|--------|
| 全国 | 55,990,380 | -3.7% |
| 北海道 | 3,082,450 | -3.9% |
| 青森県 | 449,030 | +18.8% |
| 岩手県 | 423,810 | -18.5% |
| 宮城県 | 966,950 | +5.6% |
| 秋田県 | 250,730 | -9.3% |
| 山形県 | 396,630 | -0.4% |
| 福島県 | 857,360 | +6.2% |
| 茨城県 | 608,290 | -3.2% |
| 栃木県 | 1,017,190 | -14.7% |
| 群馬県 | 717,680 | -18.0% |
| 埼玉県 | 494,890 | +4.0% |
| 千葉県 | 2,387,230 | -0.9% |
| 東京都 | 8,909,540 | -8.2% |
| 神奈川県 | 2,617,830 | +16.0% |
| 新潟県 | 815,180 | +2.9% |
| 富山県 | 332,050 | 0.0% |
| 石川県 | 975,530 | -13.8% |
| 福井県 | 385,990 | -7.9% |
| 山梨県 | 736,010 | -11.0% |
| 長野県 | 1,343,320 | -12.2% |
| 岐阜県 | 702,000 | +6.3% |
| 静岡県 | 2,011,470 | -1.1% |
| 愛知県 | 2,024,550 | +13.4% |
| 三重県 | 918,900 | +16.7% |
| 滋賀県 | 424,680 | -8.0% |
| 京都府 | 3,034,110 | -5.9% |
| 大阪府 | 4,625,030 | -10.8% |
| 兵庫県 | 1,485,080 | -2.4% |
| 奈良県 | 291,920 | -0.2% |
| 和歌山県 | 454,850 | -4.6% |
| 鳥取県 | 239,330 | -9.6% |
| 島根県 | 322,780 | -5.9% |
| 岡山県 | 528,270 | -5.2% |
| 広島県 | 1,132,920 | -3.1% |
| 山口県 | 353,550 | -3.6% |
| 徳島県 | 245,300 | -4.0% |
| 香川県 | 461,890 | +2.1% |
| 愛媛県 | 412,040 | -7.5% |
| 高知県 | 255,810 | -4.9% |
| 福岡県 | 2,104,760 | -3.9% |
| 佐賀県 | 209,600 | -2.9% |
| 長崎県 | 749,660 | +6.1% |
| 熊本県 | 805,920 | +2.6% |
| 大分県 | 770,260 | +0.8% |
| 宮崎県 | 370,970 | +13.9% |
| 鹿児島県 | 799,370 | +0.6% |
| 沖縄県 | 2,487,640 | -8.2% |

※ 前年同月比は、確定値との比較である。

2. 日本人延べ宿泊者数

都道府県別日本人延べ宿泊者数

○日本人延べ宿泊者数は、4,146万人泊であり、対前年同月比を都道府県別で見ると最高は青森県、次いで宮崎県、三重県、神奈川県、愛知県の順となっている。

都道府県別日本人延べ宿泊者数(2025年11月(第2次速報))と前年同月比

| (単位:人泊) | | |
|---------|------------|--------|
| 施設所在地 | 延べ宿泊者数 | 前年同月比 |
| 全国 | 41,461,160 | -3.6% |
| 北海道 | 2,402,740 | -6.5% |
| 青森県 | 390,710 | +20.2% |
| 岩手県 | 395,250 | -15.5% |
| 宮城県 | 860,330 | +2.6% |
| 秋田県 | 234,200 | -10.2% |
| 山形県 | 376,210 | -1.7% |
| 福島県 | 814,820 | +5.0% |
| 茨城県 | 570,570 | -5.3% |
| 栃木県 | 950,010 | -14.9% |
| 群馬県 | 683,970 | -17.5% |
| 埼玉県 | 466,160 | +3.2% |
| 千葉県 | 2,121,010 | +1.6% |
| 東京都 | 4,064,930 | -10.7% |
| 神奈川県 | 2,105,070 | +12.6% |
| 新潟県 | 768,750 | +0.5% |
| 富山県 | 306,770 | -1.3% |
| 石川県 | 721,430 | -14.8% |
| 福井県 | 373,550 | -8.4% |
| 山梨県 | 518,600 | -6.5% |
| 長野県 | 1,185,260 | -11.9% |
| 岐阜県 | 523,560 | +6.6% |
| 静岡県 | 1,829,470 | -0.6% |
| 愛知県 | 1,612,180 | +12.1% |
| 三重県 | 880,180 | +15.7% |
| 滋賀県 | 391,270 | -8.7% |
| 京都府 | 1,392,940 | -11.9% |
| 大阪府 | 2,617,670 | -7.1% |
| 兵庫県 | 1,295,360 | -5.2% |
| 奈良県 | 248,260 | -0.6% |
| 和歌山県 | 353,010 | -4.7% |
| 鳥取県 | 222,910 | -9.6% |
| 島根県 | 311,290 | -6.1% |
| 岡山県 | 455,480 | -8.1% |
| 広島県 | 905,670 | -5.2% |
| 山口県 | 337,740 | -4.3% |
| 徳島県 | 222,610 | -4.9% |
| 香川県 | 336,240 | -1.9% |
| 愛媛県 | 352,420 | -8.0% |
| 高知県 | 241,160 | -4.8% |
| 福岡県 | 1,487,180 | -4.2% |
| 佐賀県 | 186,840 | -0.7% |
| 長崎県 | 671,160 | +4.8% |
| 熊本県 | 621,450 | -2.6% |
| 大分県 | 624,180 | +1.7% |
| 宮崎県 | 344,910 | +15.9% |
| 鹿児島県 | 725,520 | +0.2% |
| 沖縄県 | 1,960,130 | -5.8% |

※ 前年同月比は、確定値との比較である。

3. 外国人延べ宿泊者数

(1)都道府県別外国人延べ宿泊者数

○外国人延べ宿泊者数は、1,453万人泊であった。
○三大都市圏と地方部(※1)で外国人延べ宿泊者数の対前年同月比を比較すると、三大都市圏で-4.8%、地方部で-1.3%であった。
※1)三大都市圏とは、「埼玉、千葉、東京、神奈川、愛知、京都、大阪、兵庫」の8都府県をいう。地方部とは、三大都市圏以外の道県をいう。

都道府県別外国人延べ宿泊者数(2025年11月(第2次速報))と前年同月比

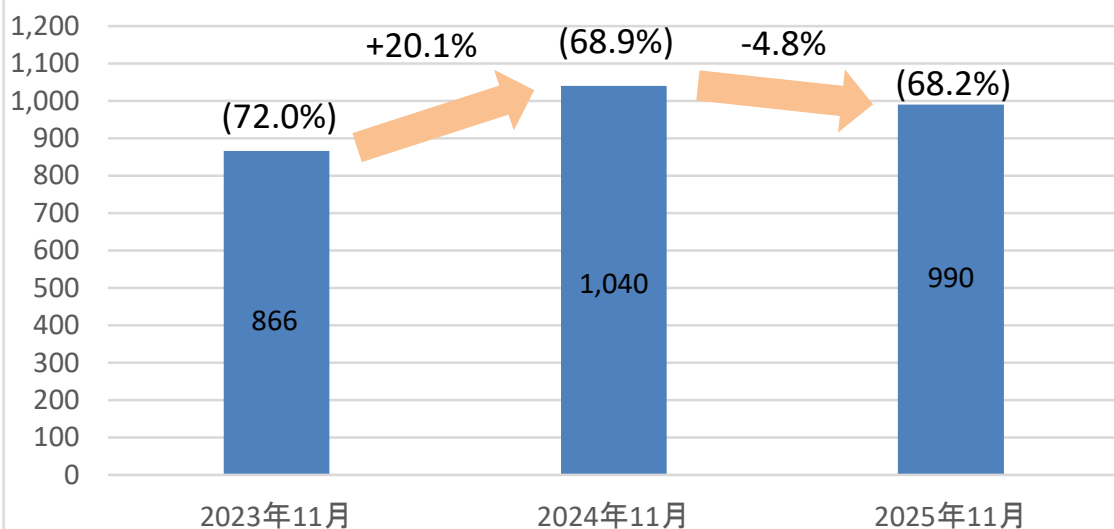
| (単位:人泊) | | |
|---------|------------|--------|
| 施設所在地 | 延べ宿泊者数 | 前年同月比 |
| 全国 | 14,529,220 | -3.7% |
| 北海道 | 679,710 | +6.7% |
| 青森県 | 58,320 | +10.4% |
| 岩手県 | 28,560 | -45.4% |
| 宮城県 | 106,620 | +37.3% |
| 秋田県 | 16,530 | +5.1% |
| 山形県 | 20,420 | +29.2% |
| 福島県 | 42,540 | +35.0% |
| 茨城県 | 37,720 | +44.9% |
| 栃木県 | 67,180 | -11.5% |
| 群馬県 | 33,710 | -26.3% |
| 埼玉県 | 28,730 | +18.1% |
| 千葉県 | 266,220 | -17.2% |
| 東京都 | 4,844,610 | -6.1% |
| 神奈川県 | 512,760 | +32.5% |
| 新潟県 | 46,430 | +68.9% |
| 富山県 | 25,280 | +18.2% |
| 石川県 | 254,100 | -10.8% |
| 福井県 | 12,440 | +8.9% |
| 山梨県 | 217,410 | -20.2% |
| 長野県 | 158,060 | -14.7% |
| 岐阜県 | 178,440 | +5.7% |
| 静岡県 | 182,000 | -6.2% |
| 愛知県 | 412,370 | +18.6% |
| 三重県 | 38,720 | +45.2% |
| 滋賀県 | 33,410 | -0.2% |
| 京都府 | 1,641,170 | -0.1% |
| 大阪府 | 2,007,360 | -15.2% |
| 兵庫県 | 189,720 | +23.0% |
| 奈良県 | 43,660 | +2.3% |
| 和歌山県 | 101,840 | -4.2% |
| 鳥取県 | 16,420 | -8.8% |
| 島根県 | 11,490 | +1.0% |
| 岡山県 | 72,790 | +17.9% |
| 広島県 | 227,250 | +6.1% |
| 山口県 | 15,810 | +16.3% |
| 徳島県 | 22,690 | +6.0% |
| 香川県 | 125,650 | +14.6% |
| 愛媛県 | 59,620 | -4.3% |
| 高知県 | 14,650 | -7.3% |
| 福岡県 | 617,580 | -3.2% |
| 佐賀県 | 22,760 | -18.0% |
| 長崎県 | 78,500 | +18.5% |
| 熊本県 | 184,470 | +25.3% |
| 大分県 | 146,080 | -3.1% |
| 宮崎県 | 26,060 | -7.1% |
| 鹿児島県 | 73,850 | +5.1% |
| 沖縄県 | 527,510 | -16.0% |

※ 前年同月比は、確定値との比較である。
なお、神奈川県、新潟県は標準誤差率が20%を超えており留意が必要。

三大都市圏及び地方部における外国人延べ宿泊者数比較

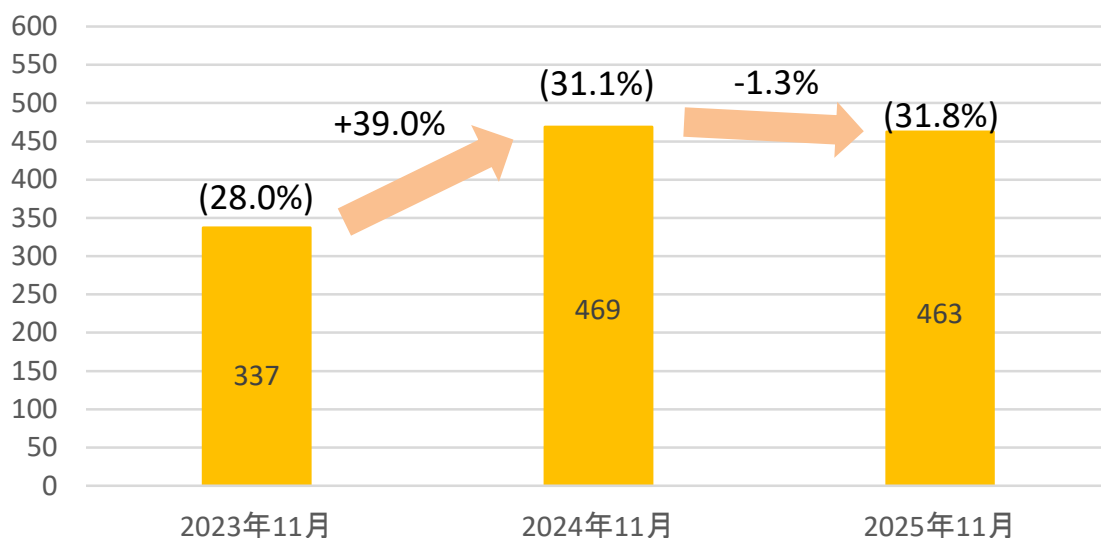
(単位:万人泊)

三大都市圏



(単位:万人泊)

地方部



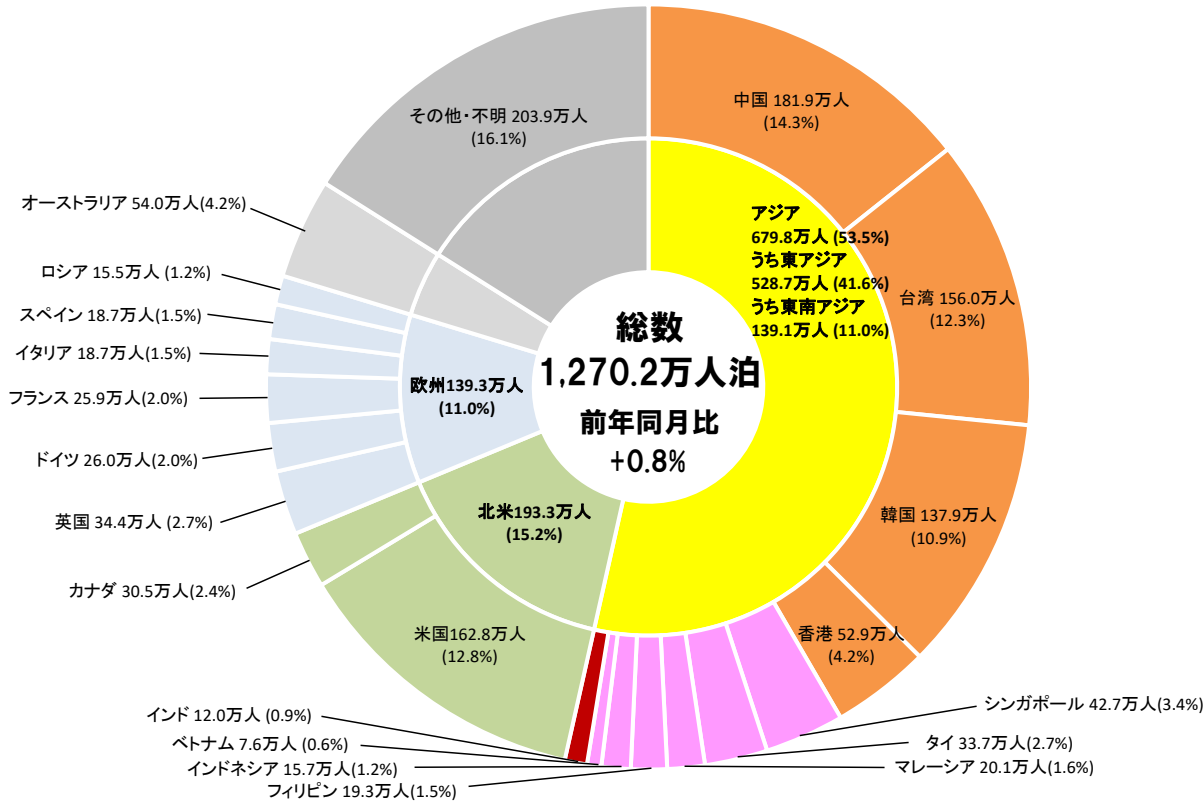
※ ()内は構成比を表している。

(2) 国籍(出身地)別外国人延べ宿泊者数

○2025年11月の国籍(出身地)別外国人延べ宿泊者数は、第1位が中国、第2位が米国、第3位が台湾、第4位が韓国、第5位がオーストラリアで、上位5ヵ国の地域で全体の54.5%を占める。

○前年同月比では全体で0.8%増加している。前年同月比はロシア(+117.1%)、カナダ(+28.1%)、ドイツ(+25.4%)においては大きく増加している。

国籍(出身地)別外国人延べ宿泊者数(2025年11月(第2次速報))



| 順位 | 国籍（出身地） | 合計 | | 前年同月比 |
|------|---------|------------|--------|---------|
| | | （人泊） | シェア | |
| 第1位 | 中国 | 1,818,810 | 14.3% | -6.6% |
| 第2位 | 米国 | 1,628,330 | 12.8% | +10.4% |
| 第3位 | 台湾 | 1,559,910 | 12.3% | +1.1% |
| 第4位 | 韓国 | 1,378,770 | 10.9% | -3.4% |
| 第5位 | オーストラリア | 539,510 | 4.2% | +0.0% |
| 第6位 | 香港 | 529,310 | 4.2% | -17.9% |
| 第7位 | シンガポール | 426,860 | 3.4% | -19.4% |
| 第8位 | 英国 | 344,040 | 2.7% | +21.8% |
| 第9位 | タイ | 337,210 | 2.7% | -13.0% |
| 第10位 | カナダ | 304,750 | 2.4% | +28.1% |
| 第11位 | ドイツ | 260,100 | 2.0% | +25.4% |
| 第12位 | フランス | 258,780 | 2.0% | +17.6% |
| 第13位 | マレーシア | 201,270 | 1.6% | -8.0% |
| 第14位 | フィリピン | 193,060 | 1.5% | -7.8% |
| 第15位 | イタリア | 187,380 | 1.5% | +16.7% |
| 第16位 | スペイン | 187,070 | 1.5% | +18.0% |
| 第17位 | インドネシア | 156,530 | 1.2% | -5.5% |
| 第18位 | ロシア | 155,190 | 1.2% | +117.1% |
| 第19位 | インド | 119,720 | 0.9% | +25.4% |
| 第20位 | ベトナム | 76,460 | 0.6% | +10.7% |
| | その他 | 1,597,700 | 12.6% | +17.6% |
| | 合計 | 12,702,120 | 100.0% | +0.8% |

※ 合計は国籍(出身地)不詳を含む。

※ 従業者数10人以上の施設に対する調査から作成。

※ 国籍(出身地)別外国人延べ宿泊者数の調査において、以下のとおり調査対象国を追加している。

- ・2013年第1四半期調査よりインドネシア
- ・2013年第2四半期調査よりベトナム、フィリピン
- ・2015年4月分調査よりイタリア、スペイン

※ 前年同月比は、確定値との比較である。

<参考>延べ宿泊者数・客室稼働率推移表

○延べ宿泊者数推移表

(単位:人泊、%)

| | | 延べ宿泊者数 | | うち日本人延べ宿泊者数 | | うち外国人延べ宿泊者数 | | |
|-------|-------------|-------------|-------------|-------------|-------------|-------------|------------|----------|
| | | | 前年（同月）比 | | 前年（同月）比 | | 前年（同月）比 | |
| 2007年 | 1) | 309,381,780 | — | 286,727,440 | — | 22,654,340 | — | |
| 2008年 | | 309,698,710 | +0.1% | 287,450,410 | +0.3% | 22,248,300 | -1.8% | |
| 2009年 | | 301,303,940 | -2.7% | 283,006,170 | -1.5% | 18,297,770 | -17.8% | |
| 2010年 | | 413,048,930 | +15.8% | 385,539,960 | +14.1% | 27,508,970 | +42.2% | |
| 2011年 | | 417,234,450 | -2.7% | 398,818,760 | -0.1% | 18,415,690 | -34.6% | |
| 2012年 | | 439,495,120 | +5.3% | 413,180,780 | +3.6% | 26,314,340 | +42.9% | |
| 2013年 | | 465,893,370 | +6.0% | 432,397,640 | +4.7% | 33,495,730 | +27.3% | |
| 2014年 | | 473,501,950 | +1.6% | 428,677,350 | -0.9% | 44,824,600 | +33.8% | |
| 2015年 | | 504,078,370 | +6.5% | 438,463,770 | +2.3% | 65,614,600 | +46.4% | |
| 2016年 | | 492,485,160 | -2.3% | 423,096,220 | -3.5% | 69,388,940 | +5.8% | |
| 2017年 | | 509,596,860 | +3.5% | 429,906,270 | +1.6% | 79,690,590 | +14.8% | |
| 2018年 | | 538,001,500 | +5.6% | 443,726,260 | +3.2% | 94,275,240 | +18.3% | |
| 2019年 | | 595,921,480 | +10.8% | 480,265,130 | +8.2% | 115,656,350 | +22.7% | |
| 2020年 | | 331,654,060 | -44.3% | 311,308,880 | -35.2% | 20,345,180 | -82.4% | |
| 2021年 | | 317,773,850 | -4.2% | 313,456,710 | +0.7% | 4,317,140 | -78.8% | |
| 2022年 | | 450,458,460 | +41.8% | 433,955,540 | +38.4% | 16,502,920 | +282.3% | |
| 2023年 | 617,474,940 | +37.1% | 499,723,490 | +15.2% | 117,751,450 | +613.5% | | |
| 2024年 | 659,064,530 | +6.7% | 494,601,930 | -1.0% | 164,462,600 | +39.7% | | |
| | | | | | | | | |
| | | 延べ宿泊者数 | | うち日本人延べ宿泊者数 | | うち外国人延べ宿泊者数 | | |
| | | | 前年（同月）比 | | 前年（同月）比 | | 前年（同月）比 | |
| 2023年 | 1) | 1月 | 41,802,020 | +50.1% | 35,384,490 | +28.0% | 6,417,530 | +3012.6% |
| | | 2月 | 42,840,440 | +86.7% | 36,659,750 | +61.1% | 6,180,690 | +3095.0% |
| | | 3月 | 52,881,790 | +59.4% | 44,996,770 | +36.9% | 7,885,020 | +2327.2% |
| | | 4月 | 47,150,610 | +43.9% | 37,279,470 | +15.6% | 9,871,140 | +1859.9% |
| | | 5月 | 51,350,350 | +39.5% | 42,329,650 | +17.1% | 9,020,700 | +1282.4% |
| | | 6月 | 47,381,070 | +39.8% | 37,809,340 | +13.6% | 9,571,730 | +1483.9% |
| | | 7月 | 54,444,080 | +36.6% | 43,395,760 | +10.9% | 11,048,320 | +1467.8% |
| | | 8月 | 64,347,060 | +37.3% | 53,750,010 | +16.5% | 10,597,050 | +1366.0% |
| | | 9月 | 52,176,240 | +32.6% | 42,091,080 | +9.3% | 10,085,160 | +1121.3% |
| | | 10月 | 56,112,020 | +27.3% | 43,614,210 | +3.9% | 12,497,810 | +496.8% |
| | | 11月 | 54,475,640 | +18.9% | 42,440,280 | +1.0% | 12,035,360 | +217.3% |
| | | 12月 | 52,513,630 | +11.5% | 39,972,700 | -3.0% | 12,540,930 | +113.4% |
| 2024年 | 1) | 1月 | 45,513,610 | +8.9% | 34,309,770 | -3.0% | 11,203,840 | +74.6% |
| | | 2月 | 48,726,270 | +13.7% | 36,926,240 | +0.7% | 11,800,030 | +90.9% |
| | | 3月 | 55,537,490 | +5.0% | 42,595,140 | -5.3% | 12,942,350 | +64.1% |
| | | 4月 | 52,081,020 | +10.5% | 37,721,200 | +1.2% | 14,359,820 | +45.5% |
| | | 5月 | 54,367,450 | +5.9% | 40,771,970 | -3.7% | 13,595,480 | +50.7% |
| | | 6月 | 50,647,130 | +6.9% | 37,236,100 | -1.5% | 13,411,030 | +40.1% |
| | | 7月 | 57,225,870 | +5.1% | 42,638,790 | -1.7% | 14,587,080 | +32.0% |
| | | 8月 | 66,262,560 | +3.0% | 52,920,760 | -1.5% | 13,341,800 | +25.9% |
| | | 9月 | 55,085,110 | +5.6% | 42,673,740 | +1.4% | 12,411,370 | +23.1% |
| | | 10月 | 59,578,980 | +6.2% | 43,694,000 | +0.2% | 15,884,980 | +27.1% |
| | | 11月 | 58,122,250 | +6.7% | 43,030,330 | +1.4% | 15,091,920 | +25.4% |
| | | 12月 | 55,916,780 | +6.5% | 40,083,880 | +0.3% | 15,832,900 | +26.2% |
| 2025年 | 2) | 1月 | 48,878,300 | +7.4% | 33,728,900 | -1.7% | 15,149,400 | +35.2% |
| | | 2月 | 47,933,890 | -1.6% | 34,173,790 | -7.5% | 13,760,100 | +16.6% |
| | | 3月 | 55,507,260 | -0.1% | 40,692,220 | -4.5% | 14,815,040 | +14.5% |
| | | 4月 | 53,045,240 | +1.9% | 35,757,270 | -5.2% | 17,287,970 | +20.4% |
| | | 5月 | 55,635,350 | +2.3% | 39,775,810 | -2.4% | 15,859,540 | +16.7% |
| | | 6月 | 49,445,780 | -2.4% | 35,325,810 | -5.1% | 14,119,970 | +5.3% |
| | | 7月 | 55,746,910 | -2.6% | 41,767,660 | -2.0% | 13,979,250 | -4.2% |
| | | 8月 | 65,984,780 | -0.4% | 52,137,520 | -1.5% | 13,847,260 | +3.8% |
| | | 9月 | 53,104,940 | -3.6% | 40,534,520 | -5.0% | 12,570,420 | +1.3% |
| | | 10月 | 58,610,530 | -1.6% | 42,131,720 | -3.6% | 16,478,810 | +3.7% |
| | | 11月 | 55,990,380 | -3.7% | 41,461,160 | -3.6% | 14,529,220 | -3.7% |
| | | 12月 | 53,421,600 | -4.5% | 38,525,690 | -3.9% | 14,895,910 | -5.9% |
| | 3) | | | | | | | |

※ 2010年第2四半期(4月～6月調査)より、従業者数10人未満の宿泊施設を調査対象に加える拡充をしている。

この点を踏まえ、2008年～2011年における前年比は、従業者数10人以上の宿泊施設の実績をもとに算出している。

※ 1) 2007年～2024年の数値は確定値、2) 2025年1月～2025年11月の数値は第2次速報値、

3) 2025年12月の数値は第1次速報値である。

○宿泊施設タイプ別客室稼働率推移表

(単位:%)

| | | 全体 | 旅館 | リゾート ホテル | ビジネス ホテル | シティホテル | 簡易宿所 |
|-------|----|------|------|-------------|-------------|--------|------|
| 2007年 | 1) | | | | | | — |
| 2008年 | | | | | | | — |
| 2009年 | | 59.7 | 49.4 | 53.3 | 67.2 | 71.1 | — |
| 2010年 | | 64.0 | 52.9 | 52.6 | 68.3 | 75.7 | — |
| 2011年 | | 51.8 | 34.7 | 46.8 | 62.3 | 67.1 | — |
| 2012年 | | 54.8 | 35.5 | 48.0 | 67.3 | 72.5 | — |
| 2013年 | | 55.2 | 33.4 | 52.3 | 69.5 | 75.7 | — |
| 2014年 | | 57.4 | 35.2 | 54.0 | 72.1 | 77.3 | — |
| 2015年 | | 60.3 | 37.0 | 56.0 | 74.2 | 79.2 | 27.1 |
| 2016年 | | 59.7 | 37.1 | 56.9 | 74.4 | 78.7 | 25.0 |
| 2017年 | | 60.5 | 37.5 | 57.5 | 75.3 | 79.5 | 28.0 |
| 2018年 | | 61.2 | 38.8 | 58.3 | 75.5 | 80.2 | 30.2 |
| 2019年 | | 62.7 | 39.6 | 58.5 | 75.8 | 79.5 | 33.4 |
| 2020年 | | 34.3 | 25.0 | 30.0 | 42.8 | 34.1 | 15.5 |
| 2021年 | | 34.3 | 22.8 | 27.3 | 44.3 | 33.6 | 16.6 |
| 2022年 | | 46.6 | 33.1 | 43.4 | 56.7 | 50.1 | 21.2 |
| 2023年 | | 57.0 | 36.7 | 51.9 | 69.2 | 68.8 | 25.1 |
| 2024年 | | 59.6 | 36.1 | 54.1 | 73.7 | 72.3 | 29.0 |
| | | 全体 | 旅館 | リゾート ホテル | ビジネス ホテル | シティホテル | 簡易宿所 |
| 2023年 | 1) | 1月 | 46.0 | 28.9 | 42.4 | 56.4 | 18.8 |
| | | 2月 | 53.0 | 33.7 | 49.9 | 64.7 | 20.4 |
| | | 3月 | 56.8 | 37.6 | 53.7 | 68.7 | 23.8 |
| | | 4月 | 55.0 | 32.2 | 47.5 | 68.1 | 23.5 |
| | | 5月 | 56.1 | 37.6 | 50.1 | 68.2 | 25.9 |
| | | 6月 | 55.3 | 33.9 | 49.1 | 68.1 | 22.7 |
| | | 7月 | 57.9 | 36.9 | 53.8 | 69.4 | 29.2 |
| | | 8月 | 62.6 | 44.5 | 60.2 | 73.4 | 33.3 |
| | | 9月 | 59.7 | 37.9 | 53.4 | 72.8 | 27.4 |
| | | 10月 | 61.9 | 40.4 | 57.0 | 74.6 | 26.5 |
| | | 11月 | 63.0 | 41.9 | 55.0 | 76.5 | 27.1 |
| | | 12月 | 57.2 | 34.7 | 50.5 | 69.6 | 22.2 |
| 2024年 | 1) | 1月 | 50.2 | 29.1 | 46.2 | 62.6 | 21.7 |
| | | 2月 | 57.2 | 33.8 | 52.0 | 71.5 | 24.6 |
| | | 3月 | 59.0 | 35.5 | 53.6 | 73.8 | 25.8 |
| | | 4月 | 58.7 | 33.4 | 49.0 | 73.5 | 26.7 |
| | | 5月 | 58.4 | 34.7 | 52.0 | 72.2 | 29.6 |
| | | 6月 | 57.3 | 32.6 | 50.2 | 71.5 | 25.5 |
| | | 7月 | 60.2 | 36.0 | 55.9 | 73.5 | 32.9 |
| | | 8月 | 63.0 | 43.1 | 62.5 | 74.8 | 37.9 |
| | | 9月 | 61.0 | 37.7 | 55.6 | 75.4 | 32.2 |
| | | 10月 | 64.6 | 40.8 | 59.2 | 79.5 | 32.2 |
| | | 11月 | 64.7 | 40.6 | 57.8 | 80.4 | 29.6 |
| | | 12月 | 58.7 | 33.9 | 53.0 | 73.1 | 26.7 |
| 2025年 | 2) | 1月 | 54.6 | 32.9 | 51.4 | 66.7 | 25.4 |
| | | 2月 | 60.2 | 36.6 | 58.4 | 74.3 | 26.8 |
| | | 3月 | 61.3 | 38.4 | 57.4 | 74.8 | 29.3 |
| | | 4月 | 61.6 | 35.3 | 53.8 | 76.5 | 27.5 |
| | | 5月 | 61.8 | 38.7 | 54.6 | 75.7 | 29.4 |
| | | 6月 | 59.0 | 35.3 | 51.0 | 72.7 | 28.3 |
| | | 7月 | 61.4 | 37.6 | 56.8 | 74.7 | 33.2 |
| | | 8月 | 65.9 | 46.2 | 67.2 | 76.4 | 38.5 |
| | | 9月 | 63.2 | 39.8 | 56.8 | 76.8 | 31.1 |
| | | 10月 | 67.1 | 42.3 | 61.5 | 81.5 | 31.2 |
| | | 11月 | 65.7 | 42.4 | 60.1 | 80.2 | 29.5 |
| | | 12月 | 59.1 | 35.1 | 55.4 | 73.3 | 24.0 |

※ 2010年第2四半期（4月～6月調査）より、従業者数10人未満の宿泊施設を調査対象に加える拡充をしている。

※ 1) 2007年～2024年の数値は確定値、2) 2025年1月～2025年11月の数値は第2次速報値、3) 2025年12月の数値は第1次速報値である。

宿泊旅行統計調査の概要

1. 調査対象期間

毎月(1ヶ月間)

2. 調査施設

全国のホテル、旅館、簡易宿所、会社・団体の宿泊所などの
全宿泊施設 : 70, 273施設

調査施設数 :

| | |
|------------------|-----------|
| ・2025年11月(第2次速報) | 20, 621施設 |
| 従業者数10名以上 | 12, 552施設 |
| 従業者数10名未満 | 8, 069施設 |
| ・2025年12月(第1次速報) | 20, 384施設 |
| 従業者数10名以上 | 12, 446施設 |
| 従業者数10名未満 | 7, 938施設 |

有効回収率 :

| | |
|------------------|------------|
| ・2025年11月(第2次速報) | 47. 9%(全体) |
| 従業者数10名以上 | 56. 4% |
| 従業者数10名未満 | 34. 8% |
| ・2025年12月(第1次速報) | 38. 7%(全体) |
| 従業者数10名以上 | 46. 3% |
| 従業者数10名未満 | 26. 8% |

宿泊旅行統計調査の活用における留意点

○当資料の数値は速報値であるため、確定値において数値が変更します。

○2010年第2四半期(4～6月調査)から、従業者数10人未満の施設も調査対象となり、その際に母集団数に差異が生じております。調査結果をご活用の際は以下の点にご留意下さい。

調査対象拡充の概要

1. 2010年第1四半期以前の調査

(1) 調査対象施設

2004年度事業所・企業データベース(総務省)を基に、国土交通省観光庁で補正を加えた名簿から抽出した、全国の従業者数10人以上のホテル、旅館、簡易宿所の宿泊施設

(2) 集計結果

全国の従業者数10人以上の宿泊施設における延べ宿泊者数等の推計値

2. 2010年第2四半期以降の調査 ※下線部は主な追加・変更点

(1) 調査対象施設

統計法第27条に規定する事業所母集団データベース(総務省)を基に、国土交通省観光庁で補正を加えた名簿から抽出した、全国のホテル、旅館、簡易宿所、会社・団体の宿泊所などの宿泊施設

調査施設については、従業者数に応じて以下のとおり

- 従業者数10人以上の事業所 : 全数(悉皆)調査
- 従業者数5人～9人の事業所 : 1/3を無作為に抽出してサンプル調査
- 従業者数0人～4人の事業所 : 1/9を無作為に抽出してサンプル調査

(2) 集計結果

全国のすべての宿泊施設における延べ宿泊者数等の推計値

●宿泊旅行統計調査の詳細データについて

＜宿泊旅行統計調査＞の詳細データについては、下記ホームページに掲載しています。

国土交通省観光庁ホームページ

<https://www.mlit.go.jp/kankocho/>



観光庁



観光統計・白書



宿泊旅行統計調査

(宿泊旅行統計調査ホームページ)