



宿泊旅行統計調査

2026年5月29日
観光庁

(2026年3月・第2次速報、2026年4月・第1次速報)

○宿泊旅行統計調査において、統計精度の更なる向上を図るために見直しを行い、令和8年1月分調査から、層化基準を「従業者数」から「客室数」へと変更。
○そのため、対前年(同月)比、対前年(同月)差については、見直しの影響が含まれている可能性がある点に留意。

1. 延べ宿泊者数

○2026年3月の延べ宿泊者数(全体)は、**5,441万人泊(前年同月比-2.0%)**であった。
また、2026年4月は、**5,063万人泊(前年同月比-4.6%)**であった。
○日本人延べ宿泊者数は、3月は、**4,013万人泊(前年同月比-1.4%)**であった。
また、4月は、**3,490万人泊(前年同月比-2.4%)**であった。
○外国人延べ宿泊者数は、3月は、**1,428万人泊(前年同月比-3.6%)**であった。
また、4月は、**1,573万人泊(前年同月比-9.0%)**であった。

(万人泊)

	全体	日本人	外国人
2026.3	5,441	4,013	1,428
(前年同月比)	-2.0%	-1.4%	-3.6%
2026.4 (※)	5,063	3,490	1,573
(前年同月比)	-4.6%	-2.4%	-9.0%

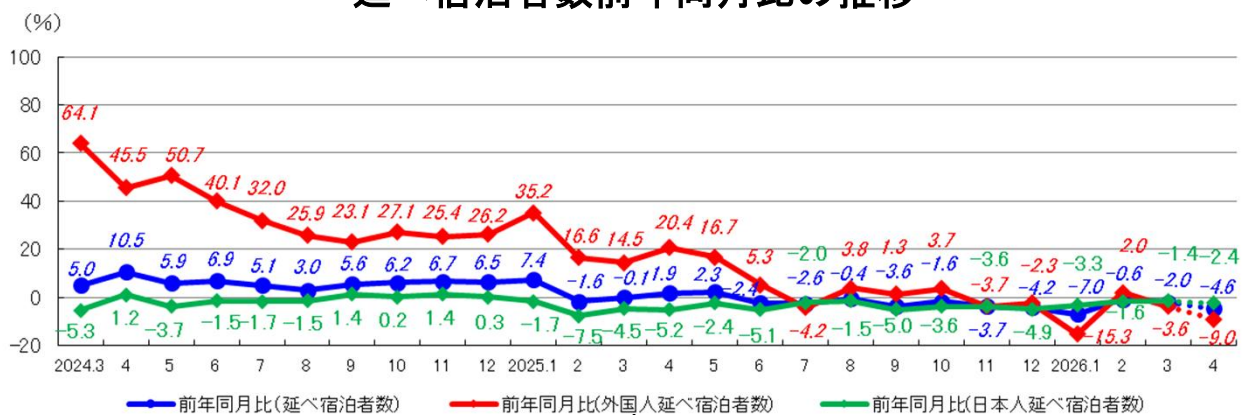
※2026年4月の数値は第1次速報値であり、2026年6月30日公表予定の第2次速報値で変更となる可能性がある。

－延べ宿泊者数の推移－



※上表の青字の数値は、日本人及び外国人の延べ宿泊者数を合計した全体の数値である。

－延べ宿泊者数前年同月比の推移－



2. 客室稼働率

- 2026年3月の客室稼働率は全体で59.4%であった。また、2026年4月は全体で59.7%であった。
- 2026年3月に客室稼働率が80%を超えた都道府県は、リゾートホテル2箇所(前年同月:1箇所)、ビジネスホテル2箇所(前年同月:5箇所)、シティホテル3箇所(前年同月:4箇所)であった。
- 全体の稼働率では、東京都が73.6%と全国で最も高い値であった。

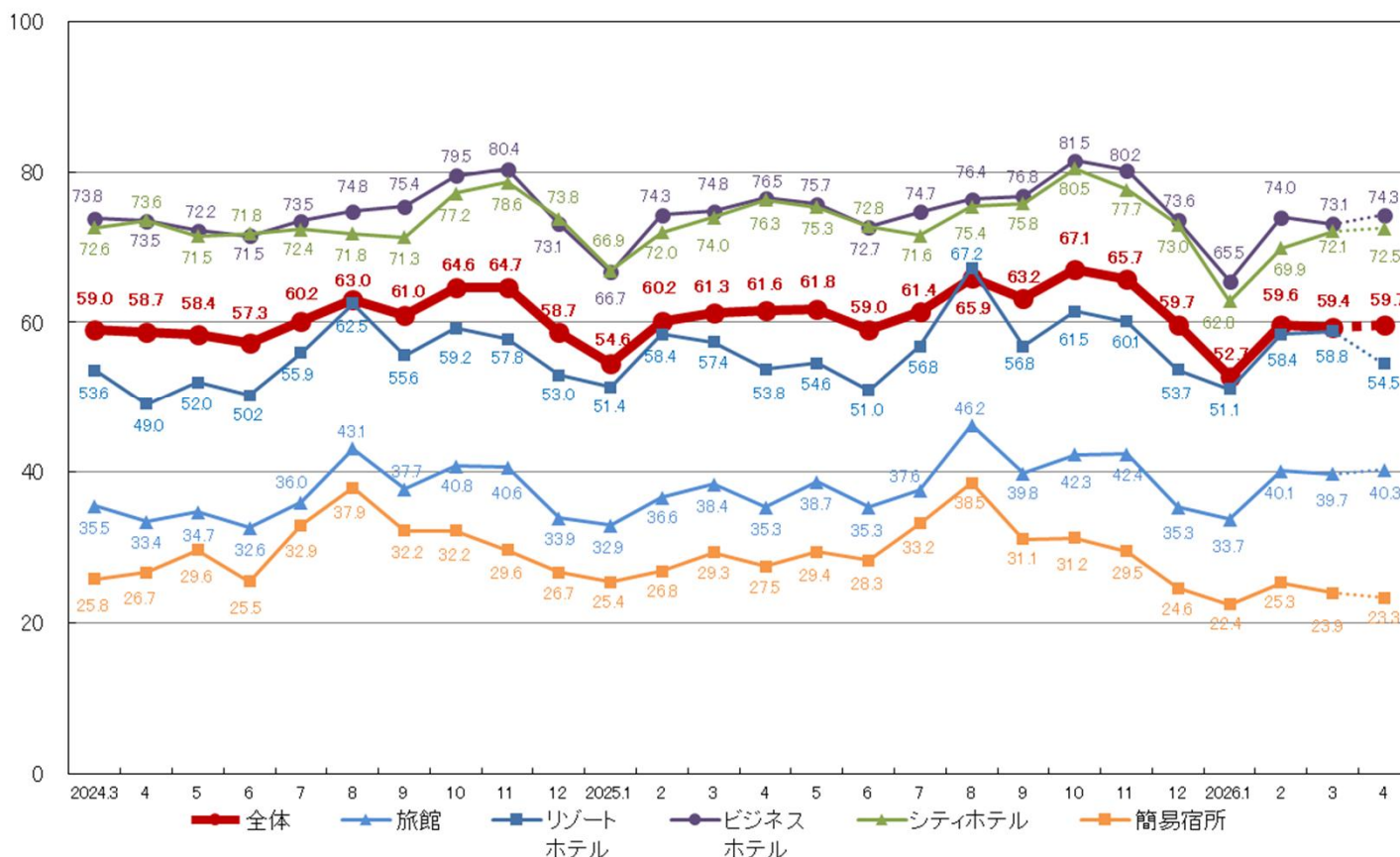
(%)

	全体	旅館	リゾートホテル	ビジネスホテル	シティホテル	簡易宿所
2026.3	59.4	39.7	58.8	73.1	72.1	23.9
(前年同月差)	-1.9	+1.3	+1.4	-1.7	-1.9	-5.4
2026.4 (※)	59.7	40.3	54.5	74.3	72.5	23.3
(前年同月差)	-1.9	+5.0	+0.7	-2.2	-3.8	-4.2

※2026年4月の数値は第1次速報値であり、2026年6月30日公表予定の第2次速報値で変更となる可能性がある。

一施設タイプ別客室稼働率の推移

(%)



一都道府県別宿泊施設タイプ別客室稼働率(2026年3月(第2次速報))一

(左、単位:%、右(「全体」は中央):宿泊施設タイプ別の都道府県順位)

	全体		旅館		リゾートホテル		ビジネスホテル		シティホテル		簡易宿所		
	前年同月差												
全国	59.4	-	-1.9	39.7	-	58.8	-	73.1	-	72.1	-	23.9	-
北海道	53.3	31	-1.6	37.7	30	54.1	23	66.4	36	68.8	28	17.5	23
青森県	47.6	40	-2.8	32.0	37	26.8	44	64.5	41	53.5	44	15.2	30
岩手県	50.9	37	+0.5	33.0	33	42.1	38	66.4	36	62.9	33	18.5	22
宮城県	58.0	19	+1.0	46.9	12	47.0	31	66.6	35	70.1	25	19.0	20
秋田県	46.2	41	+7.1	30.1	40	36.9	42	61.5	45	46.4	46	7.7	44
山形県	42.8	44	-6.3	29.3	41	37.6	39	60.3	46	61.9	36	7.5	45
福島県	47.9	39	-1.1	32.6	34	57.6	17	65.4	40	40.0	47	15.0	33
茨城県	58.0	19	+0.8	38.4	28	43.5	36	72.8	20	69.9	26	15.1	32
栃木県	54.1	30	-0.5	43.0	22	56.4	18	69.2	29	68.4	29	21.8	15
群馬県	45.3	43	±0.0	44.1	20	46.1	34	68.6	30	61.6	37	15.2	30
埼玉県	67.2	5	-1.2	30.5	39	37.1	41	72.4	21	77.9	7	29.3	5
千葉県	69.5	4	+1.5	52.0	6	85.7	1	76.8	5	76.4	10	24.7	9
東京都	73.6	1	-2.9	53.6	4	46.8	33	79.1	3	76.8	9	47.8	3
神奈川県	66.7	7	+0.5	54.9	2	68.2	5	80.6	1	74.7	15	12.7	37
新潟県	42.3	45	-2.8	31.7	38	47.0	31	59.6	47	54.0	42	12.9	36
富山県	51.2	36	+4.6	27.0	46	11.8	47	63.1	43	64.7	32	8.4	43
石川県	61.8	12	+4.7	48.2	8	67.1	7	76.0	10	67.6	31	22.3	12
福井県	45.4	42	-2.0	32.1	35	54.1	23	67.7	34	47.8	45	16.7	26
山梨県	42.2	46	-0.4	33.2	32	60.2	16	71.4	23	76.3	11	12.7	37
長野県	36.6	47	+2.9	28.2	44	37.3	40	68.6	30	70.4	24	12.6	40
岐阜県	51.4	35	-1.6	46.3	15	49.0	30	64.5	41	62.4	34	17.0	25
静岡県	57.5	22	-0.4	48.2	8	60.8	15	73.7	15	74.0	16	21.2	16
愛知県	65.8	8	-2.4	29.2	42	52.8	25	73.4	19	73.1	20	21.9	14
三重県	57.4	23	-3.6	44.5	19	62.6	13	73.8	14	82.9	2	12.7	37
滋賀県	58.9	16	+3.7	48.6	7	55.8	19	72.4	21	82.2	3	21.1	17
京都府	64.4	9	-2.4	45.2	17	55.3	21	76.5	7	73.5	18	44.5	4
大阪府	70.5	2	-7.5	35.2	31	73.0	3	76.3	9	68.1	30	57.8	1
兵庫県	60.2	13	-2.1	47.9	10	55.7	20	76.7	6	72.9	21	16.0	28
奈良県	52.6	32	-1.6	32.1	35	51.6	27	71.4	23	73.4	19	17.1	24
和歌山県	49.9	38	-3.2	41.1	24	54.7	22	66.3	38	74.9	14	28.7	6
鳥取県	51.7	33	-0.3	46.4	14	20.1	46	65.5	39	55.6	40	11.4	41
島根県	57.4	23	+2.9	44.8	18	43.2	37	71.4	23	75.2	13	16.0	28
岡山県	54.9	29	-7.4	18.7	47	30.2	43	70.6	27	69.6	27	23.3	11
広島県	66.9	6	+2.4	53.1	5	66.0	9	78.2	4	77.6	8	16.1	27
山口県	59.1	15	+0.9	45.6	16	69.6	4	67.9	33	57.9	39	15.0	33
徳島県	51.5	34	-3.3	28.1	45	82.3	2	63.0	44	61.0	38	20.9	19
香川県	62.1	11	+1.5	61.7	1	67.7	6	75.6	11	84.6	1	23.9	10
愛媛県	62.4	10	+0.5	53.9	3	65.4	10	73.6	16	62.2	35	11.4	41
高知県	58.5	17	+10.1	38.2	29	52.3	26	73.5	18	78.7	5	22.2	13
福岡県	70.0	3	-2.6	38.7	25	51.6	27	75.2	12	75.7	12	55.0	2
佐賀県	60.0	14	+2.2	47.6	11	66.6	8	76.5	7	53.6	43	13.8	35
長崎県	55.2	27	-2.6	42.2	23	63.2	12	68.1	32	72.1	22	5.9	47
熊本県	55.2	27	-8.1	38.6	27	51.6	27	71.2	26	79.5	4	28.7	6
大分県	57.8	21	-0.2	43.3	21	61.6	14	74.3	13	78.6	6	19.0	20
宮崎県	55.7	25	-0.4	28.5	43	24.2	45	73.6	16	55.3	41	7.3	46
鹿児島県	55.7	25	-1.2	46.7	13	45.2	35	70.2	28	70.9	23	25.7	8
沖縄県	58.3	18	-1.0	38.7	25	63.5	11	80.5	2	74.0	16	21.1	17

※宿泊施設タイプ別に見たとき、客室稼働率が最も大きかった都道府県の値を朱書きにしている。

注1)2026年3月(第2次速報)は、2026年3月分の宿泊旅行統計調査について、2026年5月15日までに回収された有効な調査票(有効回収率:45.6%)を基に推計を行ったものである。したがって、当資料の数値は、2026年4月30日公表の「宿泊旅行統計調査(2026年3月・第1次速報)」と異なる。

注2)2026年4月(第1次速報)は、2026年4月分の宿泊旅行統計調査について、2026年5月10日までに回収された有効な調査票(有効回収率:24.2%)を基に推計を行ったものである。したがって、当資料の数値は、2026年6月30日公表予定の「宿泊旅行統計調査(2026年4月・第2次速報)」で変更となる可能性がある。

注3)前年同月差は、速報値との差分である。

注4)本資料においては、2007年~2024年の数値は確定値、2025年1月~2026年3月の数値は第2次速報値、2026年4月の数値は第1次速報値を使用している。

※参考:2026年3月・第1次速報公表時の有効回収率:28.3%

問合せ先

観光庁観光戦略課観光統計調査室 當麻、川口、重松

代表 03-5253-8111(内線 27-230、27-223)

直通 03-5253-8325

～調査結果概要～

○2026年3月の延べ宿泊者数は、5,441万人泊(前年同月比-2.0%)で、うち外国人延べ宿泊者数は1,428万人泊(前年同月比-3.6%)。延べ宿泊者全体に占める外国人宿泊者の割合は26.2%。

1. 都道府県別延べ宿泊者数

都道府県別延べ宿泊者数(2026年3月(第2次速報))と前年同月比

(単位:人泊)

施設所在地	延べ宿泊者数	前年同月比
全国	54,414,700	-2.0%
北海道	3,368,710	-2.1%
青森県	390,620	+18.8%
岩手県	424,400	-2.1%
宮城県	854,980	+0.4%
秋田県	266,980	+38.7%
山形県	369,480	-2.3%
福島県	845,180	+8.4%
茨城県	796,800	+32.0%
栃木県	1,009,410	+12.7%
群馬県	760,240	+5.8%
埼玉県	509,190	+8.4%
千葉県	2,744,080	+6.6%
東京都	7,935,300	-11.9%
神奈川県	2,225,410	-0.9%
新潟県	919,230	+2.2%
富山県	348,440	+27.6%
石川県	849,090	+3.9%
福井県	298,280	-10.4%
山梨県	813,790	+9.8%
長野県	1,494,490	+8.3%
岐阜県	652,670	-5.2%
静岡県	2,077,500	+2.9%
愛知県	1,803,840	-6.3%
三重県	865,600	+1.4%
滋賀県	454,460	+9.5%
京都府	2,602,210	-9.2%
大阪府	4,377,790	-12.5%
兵庫県	1,487,280	+2.2%
奈良県	286,750	+1.9%
和歌山県	482,100	+0.9%
鳥取県	278,910	+34.1%
島根県	306,890	+14.1%
岡山県	487,740	-3.7%
広島県	994,840	+0.2%
山口県	400,570	+21.7%
徳島県	233,740	+0.2%
香川県	468,550	+7.0%
愛媛県	486,660	+21.7%
高知県	304,360	+31.9%
福岡県	1,988,850	-8.2%
佐賀県	233,490	+16.1%
長崎県	684,630	+6.2%
熊本県	741,820	-1.7%
大分県	703,610	-12.1%
宮崎県	332,540	+6.8%
鹿児島県	781,410	+2.6%
沖縄県	2,671,790	-8.3%

※ 前年同月比は、速報値との比較である。

2. 日本人延べ宿泊者数

都道府県別日本人延べ宿泊者数

○日本人延べ宿泊者数は、4,013万人泊であり、対前年同月比を都道府県別で見ると最高は秋田県、次いで鳥取県、茨城県、高知県、富山県の順となっている。

都道府県別日本人延べ宿泊者数(2026年3月(第2次速報))と前年同月比

(単位:人泊)

施設所在地	延べ宿泊者数	前年同月比
全国	40,133,960	-1.4%
北海道	2,334,630	-7.0%
青森県	358,990	+17.4%
岩手県	395,890	-1.3%
宮城県	759,520	-3.0%
秋田県	257,460	+41.0%
山形県	332,690	-4.3%
福島県	802,510	+6.8%
茨城県	760,090	+31.0%
栃木県	965,720	+12.7%
群馬県	729,360	+6.6%
埼玉県	478,440	+7.6%
千葉県	2,395,230	+9.4%
東京都	3,274,490	-15.4%
神奈川県	1,783,850	-3.8%
新潟県	815,710	+1.8%
富山県	335,310	+30.6%
石川県	672,720	+2.6%
福井県	288,770	-10.8%
山梨県	599,590	+17.4%
長野県	1,258,430	+6.1%
岐阜県	479,260	-7.5%
静岡県	1,923,570	+5.2%
愛知県	1,431,390	-6.0%
三重県	826,620	+0.2%
滋賀県	420,510	+8.8%
京都府	1,243,010	-4.3%
大阪府	2,454,820	-18.3%
兵庫県	1,280,990	-3.3%
奈良県	243,760	+2.6%
和歌山県	405,150	+0.3%
鳥取県	256,720	+31.3%
島根県	297,290	+14.0%
岡山県	430,400	-4.5%
広島県	789,520	-2.2%
山口県	382,360	+21.8%
徳島県	209,970	+1.0%
香川県	380,040	+11.7%
愛媛県	425,970	+22.9%
高知県	281,320	+30.8%
福岡県	1,296,650	-10.6%
佐賀県	200,990	+14.6%
長崎県	590,430	+1.1%
熊本県	574,650	-1.3%
大分県	569,870	-15.2%
宮崎県	311,250	+8.3%
鹿児島県	708,480	+2.4%
沖縄県	2,119,560	-6.3%

※ 前年同月比は、速報値との比較である。

3. 外国人延べ宿泊者数

(1)都道府県別外国人延べ宿泊者数

○外国人延べ宿泊者数は、1,428万人泊であった。
 ○三大都市圏と地方部(※)で外国人延べ宿泊者数の対前年同月比を比較すると、三大都市圏で-6.8%、地方部で+3.2%であった。

※)三大都市圏とは、「埼玉、千葉、東京、神奈川、愛知、京都、大阪、兵庫」の8都府県をいう。地方部とは、三大都市圏以外の道県をいう。

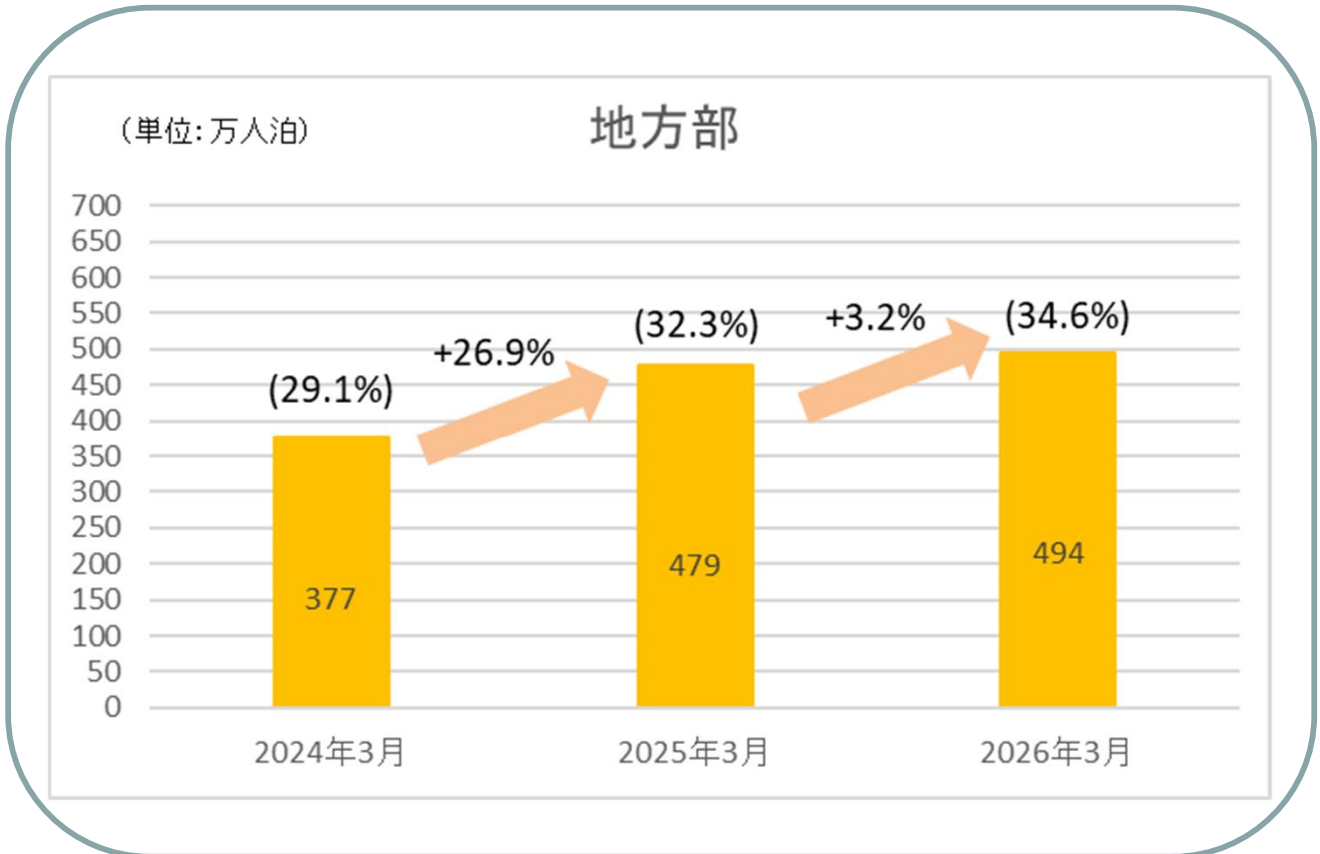
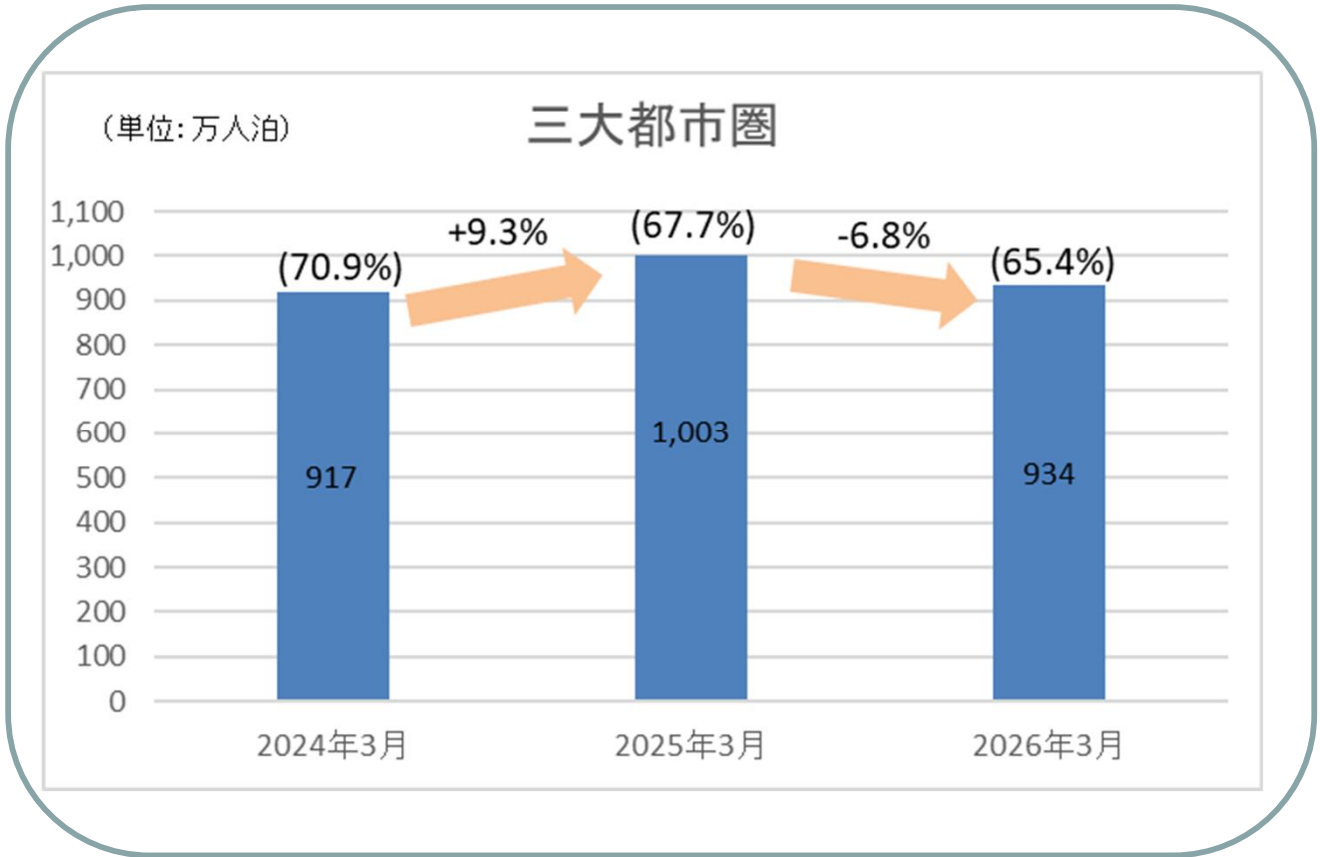
都道府県別外国人延べ宿泊者数(2026年3月(第2次速報))と前年同月比

(単位:人泊)

施設所在地	延べ宿泊者数	前年同月比
全国	14,280,740	-3.6%
北海道	1,034,080	+11.0%
青森県	31,630	+37.2%
岩手県	28,510	-12.1%
宮城県	95,460	+40.4%
秋田県	9,520	-3.2%
山形県	36,790	+20.5%
福島県	42,670	+51.2%
茨城県	36,710	+57.4%
栃木県	43,690	+13.2%
群馬県	30,880	-10.2%
埼玉県	30,750	+22.3%
千葉県	348,850	-8.8%
東京都	4,660,810	-9.3%
神奈川県	441,560	+13.1%
新潟県	103,520	+5.3%
富山県	13,130	-19.7%
石川県	176,370	+9.0%
福井県	9,510	+3.6%
山梨県	214,200	-7.2%
長野県	236,060	+21.6%
岐阜県	173,410	+2.0%
静岡県	153,930	-19.2%
愛知県	372,450	-7.3%
三重県	38,980	+34.9%
滋賀県	33,950	+18.2%
京都府	1,359,200	-13.3%
大阪府	1,922,970	-3.6%
兵庫県	206,290	+56.7%
奈良県	42,990	-2.3%
和歌山県	76,950	+4.0%
鳥取県	22,190	+78.5%
島根県	9,600	+15.8%
岡山県	57,340	+2.9%
広島県	205,320	+10.8%
山口県	18,210	+18.4%
徳島県	23,770	-6.6%
香川県	88,510	-9.4%
愛媛県	60,690	+13.9%
高知県	23,040	+45.8%
福岡県	692,200	-3.3%
佐賀県	32,500	+25.8%
長崎県	94,200	+54.4%
熊本県	167,170	-3.0%
大分県	133,740	+3.5%
宮崎県	21,290	-10.5%
鹿児島県	72,930	+4.5%
沖縄県	552,230	-15.2%

※ 前年同月比は、速報値との比較である。
 なお、栃木県、富山県、長崎県は標準誤差率が20%を超えており留意が必要。

三大都市圏及び地方部における外国人延べ宿泊者数比較

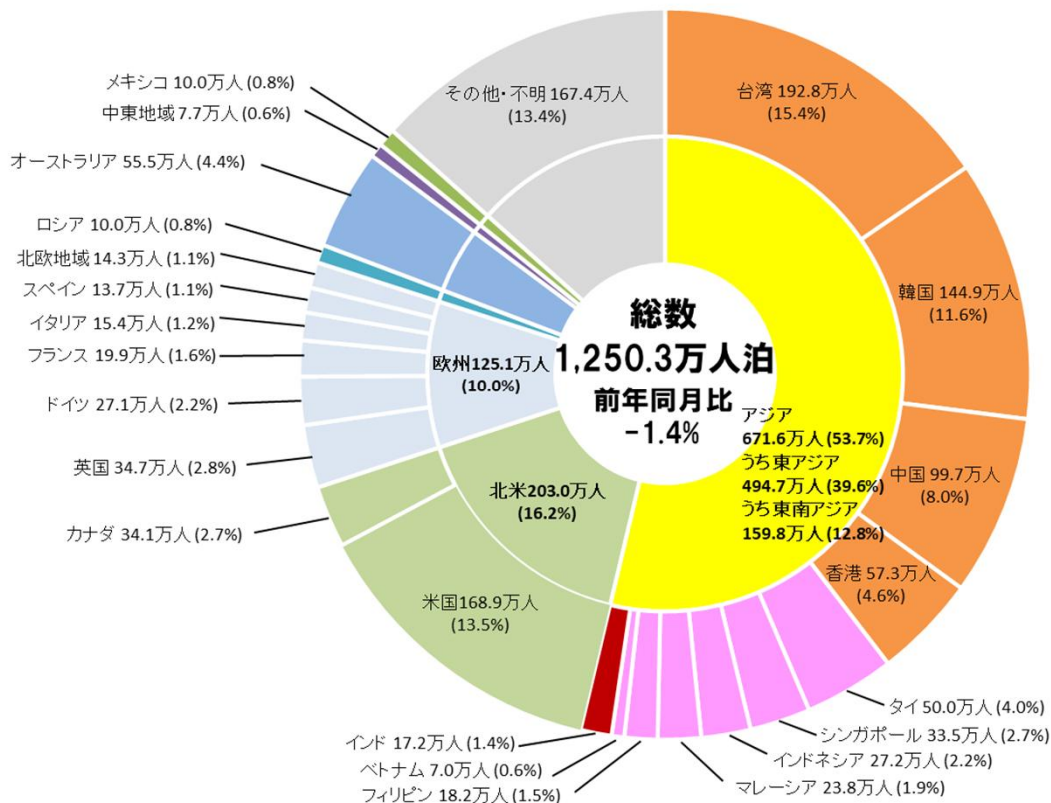


※ ()内は構成比を表している。

(2) 国籍(出身地)別外国人延べ宿泊者数

- 2026年3月の国籍(出身地)別外国人延べ宿泊者数は、第1位が台湾、第2位が米国、第3位が韓国、第4位が中国、第5位が香港で、上位5カ国の地域で全体の53.1%を占める。
- 前年同月比では全体で1.4%減少している。前年同月比はインドネシア(+52.5%)、マレーシア(+36.5%)、ロシア(+35.3%)においては大きく増加している。

国籍(出身地)別外国人延べ宿泊者数(2026年3月(第2次速報))



順位	国籍(出身地)	合計		前年同月比
		(人泊)	シェア	
第1位	台湾	1,928,190	15.4%	+27.2%
第2位	米国	1,689,280	13.5%	-5.4%
第3位	韓国	1,448,570	11.6%	+8.6%
第4位	中国	997,320	8.0%	-52.6%
第5位	香港	572,660	4.6%	+2.1%
第6位	オーストラリア	555,370	4.4%	+1.0%
第7位	タイ	499,890	4.0%	+3.9%
第8位	英国	346,650	2.8%	+5.5%
第9位	カナダ	340,860	2.7%	+15.1%
第10位	シンガポール	334,980	2.7%	-2.3%
第11位	インドネシア	272,220	2.2%	+52.5%
第12位	ドイツ	271,220	2.2%	+15.2%
第13位	マレーシア	238,490	1.9%	+36.5%
第14位	フランス	199,150	1.6%	+1.0%
第15位	フィリピン	182,210	1.5%	+14.2%
第16位	インド	171,660	1.4%	+21.1%
第17位	イタリア	153,950	1.2%	+4.0%
第18位	北欧地域	142,530	1.1%	-
第19位	スペイン	137,140	1.1%	+9.3%
第20位	ロシア	100,030	0.8%	+35.3%
第21位	メキシコ	99,530	0.8%	-
第22位	中東地域	77,180	0.6%	-
第23位	ベトナム	69,990	0.6%	+9.8%
	その他	1,136,410	9.1%	-19.5%
	合計	12,503,450	100.0%	-1.4%

- ※ 合計は国籍(出身地)不詳を含む。
- ※ 客室数20室以上の施設に対する調査から作成。
- ※ 国籍(出身地)別外国人延べ宿泊者数の調査において、以下のとおり調査対象国を追加している。
- ・2013年第1四半期調査よりインドネシア
 - ・2013年第2四半期調査よりベトナム、フィリピン
 - ・2015年4月分調査よりイタリア、スペイン
 - ・2026年1月分調査より北欧地域、中東地域、メキシコ
- ※ 前年同月比は、速報値との比較である。

<参考>延べ宿泊者数・客室稼働率推移表

○延べ宿泊者数推移表

(単位:人泊、%)

	延べ宿泊者数		うち日本人延べ宿泊者数		うち外国人延べ宿泊者数	
	前年(同月)比		前年(同月)比		前年(同月)比	
2007年		309,381,780	-	286,727,440	-	22,654,340
2008年		309,698,710	+0.1%	287,450,410	+0.3%	22,248,300
2009年		301,303,940	-2.7%	283,006,170	-1.5%	18,297,770
2010年		413,048,930	+15.8%	385,539,960	+14.1%	27,508,970
2011年		417,234,450	-2.7%	398,818,760	-0.1%	18,415,690
2012年		439,495,120	+5.3%	413,180,780	+3.6%	26,314,340
2013年		465,893,370	+6.0%	432,397,640	+4.7%	33,495,730
2014年		473,501,950	+1.6%	428,677,350	-0.9%	44,824,600
2015年	1)	504,078,370	+6.5%	438,463,770	+2.3%	65,614,600
2016年		492,485,160	-2.3%	423,096,220	-3.5%	69,388,940
2017年		509,596,860	+3.5%	429,906,270	+1.6%	79,690,590
2018年		538,001,500	+5.6%	443,726,260	+3.2%	94,275,240
2019年		595,921,480	+10.8%	480,265,130	+8.2%	115,656,350
2020年		331,654,060	-44.3%	311,308,880	-35.2%	20,345,180
2021年		317,773,850	-4.2%	313,456,710	+0.7%	4,317,140
2022年		450,458,460	+41.8%	433,955,540	+38.4%	16,502,920
2023年		617,474,940	+37.1%	499,723,490	+15.2%	117,751,450
2024年		659,064,530	+6.7%	494,601,930	-1.0%	164,462,600
2025年	2)	653,476,960	-0.8%	475,608,960	-3.8%	177,868,000
	延べ宿泊者数		うち日本人延べ宿泊者数		うち外国人延べ宿泊者数	
	前年(同月)比		前年(同月)比		前年(同月)比	
2023年						
1月		41,802,020	+50.1%	35,384,490	+28.0%	6,417,530
2月		42,840,440	+86.7%	36,659,750	+61.1%	6,180,690
3月		52,881,790	+59.4%	44,996,770	+36.9%	7,885,020
4月		47,150,610	+43.9%	37,279,470	+15.6%	9,871,140
5月		51,350,350	+39.5%	42,329,650	+17.1%	9,020,700
6月		47,381,070	+39.8%	37,809,340	+13.6%	9,571,730
7月		54,444,080	+36.6%	43,395,760	+10.9%	11,048,320
8月		64,347,060	+37.3%	53,750,010	+16.5%	10,597,050
9月		52,176,240	+32.6%	42,091,080	+9.3%	10,085,160
10月		56,112,020	+27.3%	43,614,210	+3.9%	12,497,810
11月		54,475,640	+18.9%	42,440,280	+1.0%	12,035,360
12月		52,513,630	+11.5%	39,972,700	-3.0%	12,540,930
2024年	1)					
1月		45,513,610	+8.9%	34,309,770	-3.0%	11,203,840
2月		48,726,270	+13.7%	36,926,240	+0.7%	11,800,030
3月		55,537,490	+5.0%	42,595,140	-5.3%	12,942,350
4月		52,081,020	+10.5%	37,721,200	+1.2%	14,359,820
5月		54,367,450	+5.9%	40,771,970	-3.7%	13,595,480
6月		50,647,130	+6.9%	37,236,100	-1.5%	13,411,030
7月		57,225,870	+5.1%	42,638,790	-1.7%	14,587,080
8月		66,262,560	+3.0%	52,920,760	-1.5%	13,341,800
9月		55,085,110	+5.6%	42,673,740	+1.4%	12,411,370
10月		59,578,980	+6.2%	43,694,000	+0.2%	15,884,980
11月		58,122,250	+6.7%	43,030,330	+1.4%	15,091,920
12月		55,916,780	+6.5%	40,083,880	+0.3%	15,832,900
2025年						
1月		48,878,300	+7.4%	33,728,900	-1.7%	15,149,400
2月		47,933,890	-1.6%	34,173,790	-7.5%	13,760,100
3月		55,507,260	-0.1%	40,692,220	-4.5%	14,815,040
4月		53,045,240	+1.9%	35,757,270	-5.2%	17,287,970
5月		55,635,350	+2.3%	39,775,810	-2.4%	15,859,540
6月		49,445,780	-2.4%	35,325,810	-5.1%	14,119,970
7月		55,746,910	-2.6%	41,767,660	-2.0%	13,979,250
8月		65,984,780	-0.4%	52,137,520	-1.5%	13,847,260
9月		53,104,940	-3.6%	40,534,520	-5.0%	12,570,420
10月		58,610,530	-1.6%	42,131,720	-3.6%	16,478,810
11月		55,990,380	-3.7%	41,461,160	-3.6%	14,529,220
12月		53,593,590	-4.2%	38,122,580	-4.9%	15,471,010
2026年						
1月		45,462,800	-7.0%	32,628,920	-3.3%	12,833,880
2月		47,653,070	-0.6%	33,615,300	-1.6%	14,037,770
3月		54,414,700	-2.0%	40,133,960	-1.4%	14,280,740
4月	3)	50,627,010	-4.6%	34,896,070	-2.4%	15,730,940
5月						
6月						
7月						
8月						
9月						
10月						
11月						
12月						

※ 2010年第2四半期(4月~6月調査)より、従業者数10人未満の宿泊施設を調査対象に加える拡充をしている。

この点を踏まえ、2008年~2011年における前年比は、従業者数10人以上の宿泊施設の実績をもとに算出している。

※ 1) 2007年~2024年の数値は確定値、2) 2025年1月~2026年3月の数値は第2次速報値、3) 2026年4月の数値は第1次速報値である。

○宿泊施設タイプ別客室稼働率推移表

(単位:%)

		全体	旅館	リゾート ホテル	ビジネス ホテル	シティホテル	簡易宿所
2007年							—
2008年							—
2009年		59.7	49.4	53.3	67.2	71.1	—
2010年		64.0	52.9	52.6	68.3	75.7	—
2011年		51.8	34.7	46.8	62.3	67.1	—
2012年		54.8	35.5	48.0	67.3	72.5	—
2013年		55.2	33.4	52.3	69.5	75.7	—
2014年		57.4	35.2	54.0	72.1	77.3	—
2015年	1)	60.3	37.0	56.0	74.2	79.2	27.1
2016年		59.7	37.1	56.9	74.4	78.7	25.0
2017年		60.5	37.5	57.5	75.3	79.5	28.0
2018年		61.2	38.8	58.3	75.5	80.2	30.2
2019年		62.7	39.6	58.5	75.8	79.5	33.4
2020年		34.3	25.0	30.0	42.8	34.1	15.5
2021年		34.3	22.8	27.3	44.3	33.6	16.6
2022年		46.6	33.1	43.4	56.7	50.1	21.2
2023年		57.0	36.7	51.9	69.2	68.8	25.1
2024年		59.6	36.1	54.1	73.7	72.3	29.0
2025年	2)	61.8	38.4	56.9	75.3	74.2	29.6
2023年	1月	46.0	28.9	42.4	56.4	55.1	18.8
	2月	53.0	33.7	49.9	64.7	64.5	20.4
	3月	56.8	37.6	53.7	68.7	70.0	23.8
	4月	55.0	32.2	47.5	68.1	67.6	23.5
	5月	56.1	37.6	50.1	68.2	66.9	25.9
	6月	55.3	33.9	49.1	68.1	67.8	22.7
	7月	57.9	36.9	53.8	69.4	69.0	29.2
	8月	62.6	44.5	60.2	73.4	71.3	33.3
	9月	59.7	37.9	53.4	72.8	70.9	27.4
	10月	61.9	40.4	57.0	74.6	75.1	26.5
	11月	63.0	41.9	55.0	76.5	75.7	27.1
	12月	57.2	34.7	50.5	69.6	71.2	22.2
2024年	1) 1月	50.2	29.1	46.2	62.6	60.7	21.7
	2月	57.2	33.8	52.0	71.5	70.3	24.6
	3月	59.0	35.5	53.6	73.8	72.6	25.8
	4月	58.7	33.4	49.0	73.5	73.6	26.7
	5月	58.4	34.7	52.0	72.2	71.5	29.6
	6月	57.3	32.6	50.2	71.5	71.8	25.5
	7月	60.2	36.0	55.9	73.5	72.4	32.9
	8月	63.0	43.1	62.5	74.8	71.8	37.9
	9月	61.0	37.7	55.6	75.4	71.3	32.2
	10月	64.6	40.8	59.2	79.5	77.2	32.2
	11月	64.7	40.6	57.8	80.4	78.6	29.6
	12月	58.7	33.9	53.0	73.1	73.8	26.7
2025年	1) 1月	54.6	32.9	51.4	66.7	66.9	25.4
	2月	60.2	36.6	58.4	74.3	72.0	26.8
	3月	61.3	38.4	57.4	74.8	74.0	29.3
	4月	61.6	35.3	53.8	76.5	76.3	27.5
	5月	61.8	38.7	54.6	75.7	75.3	29.4
	6月	59.0	35.3	51.0	72.7	72.8	28.3
	7月	61.4	37.6	56.8	74.7	71.6	33.2
	2) 8月	65.9	46.2	67.2	76.4	75.4	38.5
	9月	63.2	39.8	56.8	76.8	75.8	31.1
	10月	67.1	42.3	61.5	81.5	80.5	31.2
	11月	65.7	42.4	60.1	80.2	77.7	29.5
	12月	59.7	35.3	53.7	73.6	73.0	24.6
2026年	1) 1月	52.7	33.7	51.1	65.5	62.8	22.4
	2月	59.6	40.1	58.4	74.0	69.9	25.3
	3月	59.4	39.7	58.8	73.1	72.1	23.9
	3) 4月	59.7	40.3	54.5	74.3	72.5	23.3
	5月						
	6月						
	7月						
	8月						
	9月						
	10月						
	11月						
	12月						

※ 2010年第2四半期（4月～6月調査）より、従業者数10人未満の宿泊施設を調査対象に加える拡充をしている。

※ 1) 2007年～2024年の数値は確定値、2) 2025年1月～2026年3月の数値は第2次速報値、3) 2026年4月の数値は第1次速報値である。

宿泊旅行統計調査の概要

1. 調査対象期間	毎月(1ヶ月間)
2. 調査施設	全国のホテル、旅館、簡易宿所、会社・団体の宿泊所などの 全宿泊施設 : 75,665施設
	調査施設数 :
	・2026年3月(第2次速報) 21,677施設
	客室数20室以上 13,736施設
	客室数20室未満 7,941施設
	・2026年4月(第1次速報) 21,006施設
	客室数20室以上 13,316施設
	客室数20室未満 7,690施設
	有効回収率 :
	・2026年3月(第2次速報) 45.6%(全体)
	客室数20室以上 52.4%
	客室数20室未満 33.7%
	・2026年4月(第1次速報) 24.2%(全体)
	客室数20室以上 29.7%
	客室数20室未満 14.9%

宿泊旅行統計調査の活用における留意点

○当資料の数値は速報値であるため、確定値において数値が変更します。

○2010年第2四半期(4～6月調査)から、従業者数10人未満の施設も調査対象となり、その際に母集団数に差異が生じております。

○2026年(令和8年)1月調査から調査設計を見直し、層化基準を「従業者数」から「客室数」に変更しました。調査結果をご活用の際は以下の点にご留意下さい。

調査対象拡充の概要

1. 2010年第1四半期以前の調査

(1) 調査対象施設

2004年度事業所・企業データベース(総務省)を基に、国土交通省観光庁で補正を加えた名簿から抽出した、全国の従業者数10人以上のホテル、旅館、簡易宿所の宿泊施設

(2) 集計結果

全国の従業者数10人以上の宿泊施設における延べ宿泊者数等の推計値

2. 2010年第2四半期以降の調査 ※下線部は主な追加・変更点

(1) 調査対象施設

統計法第27条に規定する事業所母集団データベース(総務省)を基に、国土交通省観光庁で補正を加えた名簿から抽出した、全国のホテル、旅館、簡易宿所、会社・団体の宿泊所などの宿泊施設

調査施設については、従業者数に応じて以下のとおり

- 従業者数10人以上の事業所 : 全数(悉皆)調査
- 従業者数5人～9人の事業所 : 1/3を無作為に抽出してサンプル調査
- 従業者数0人～4人の事業所 : 1/9を無作為に抽出してサンプル調査

(2) 集計結果

全国のすべての宿泊施設における延べ宿泊者数等の推計値

層化基準変更の概要

1. 2026年1月以降の調査 ※下線部は主な追加・変更点

層化基準を従業者数から客室数へ変更し、客室規模に応じた層化に基づいて調査施設を抽出する方法にて実施。調査施設については、客室数に応じて以下のとおり

- 客室数20室以上の事業所 : 全数(悉皆)調査
- 客室数1室～19室の事業所 : サンプル調査(都道府県毎に標本抽出率を設定)

● 宿泊旅行統計調査の詳細データについて

<宿泊旅行統計調査>の詳細データについては、下記ホームページに掲載しています。

国土交通省観光庁ホームページ

<https://www.mlit.go.jp/kankocho/>

観光庁

観光統計・白書

宿泊旅行統計調査

(宿泊旅行統計調査ホームページ)