

山梨県における富士登山の適正化について

令和8年6月8日

山梨県
観光文化・スポーツ部
富士山観光振興グループ
富士山観光振興監 三枝 徹





- 登山規制の実施まで**
- 令和6年度（規制1年目）実施結果と対応**
- 令和7年度（規制2年目）実施結果**
- アンケート結果**

登山規制の実施まで

富士山吉田ルート概要

- ◆ 開山期間は例年**7月1日～9月10日** (72日間)
- ◆ 令和7年度は142,814人が登山
※6合目数値

お鉢巡り (富士山の頂上一周) は約90分

標高 3,715m

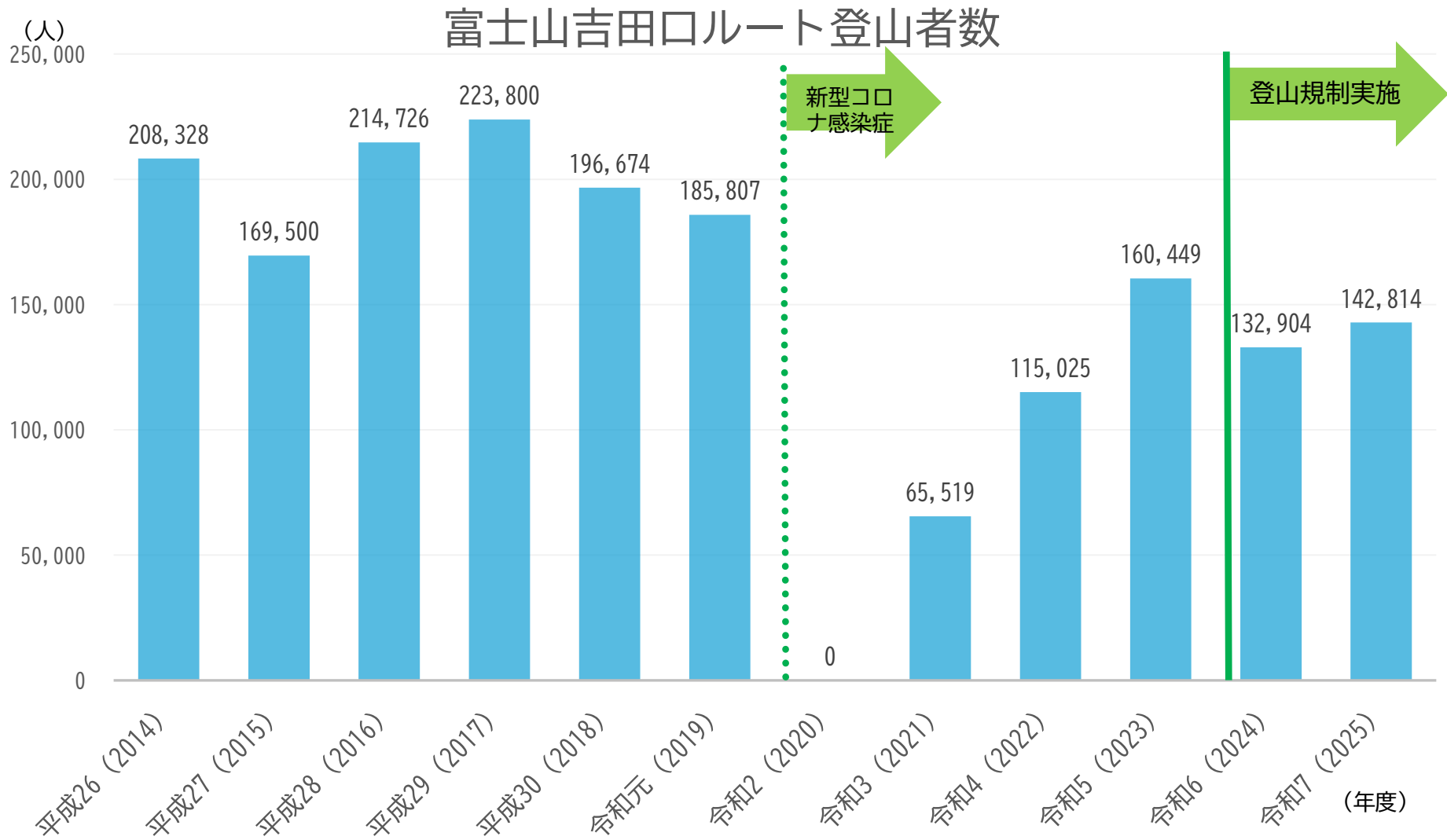


登り歩行時間目安 6時間10分・約6.8km

下り歩行時間目安 4時間5分・約7.0km

富士スバルライン五合目
標高 2,305m
(バス等でアクセス可)

登山規制の実施まで



資料) 6合目数値 (富士吉田市調べ)

登山規制の実施まで



背景

- 山頂付近の過度な混雑。夜間に休憩を取らずに一気に山頂を目指す弾丸登山
- 登山道における仮眠道はずれなどなど安全を脅かす行為やマナーの悪化
- 富士山のオーバーツーリズム対策は、平成25年度の世界文化遺産登録時の課題の一つ（ex.上方の登山道の来訪者管理）
- 地元市町村や関係団体から登山規制についての要望（令和5年5月・6月）
- 登山の環境保全・安全対策費用（平成25年度から「富士山保全協力金」として寄附制度実施。金額・徴収率に課題）



解決すべき課題

○危険等の是正

- ◆明け方の山頂などの過度な混雑
 - ※特定の日・時間帯・箇所に著しい混雑が発生
- ◆夜間に休憩を取らずに一気に山頂を目指す弾丸登山
- ◆登山道における仮眠や道はずれなど安全を脅かす行為やマナーの悪化



○県負担の軽減

- ◆富士山の安全対策費用を主に県が負担
- ◆富士山を安全・快適に登山できることは登山者の利益
安全対策の費用を受益者が負担することはあるべき姿

登山規制の実施まで



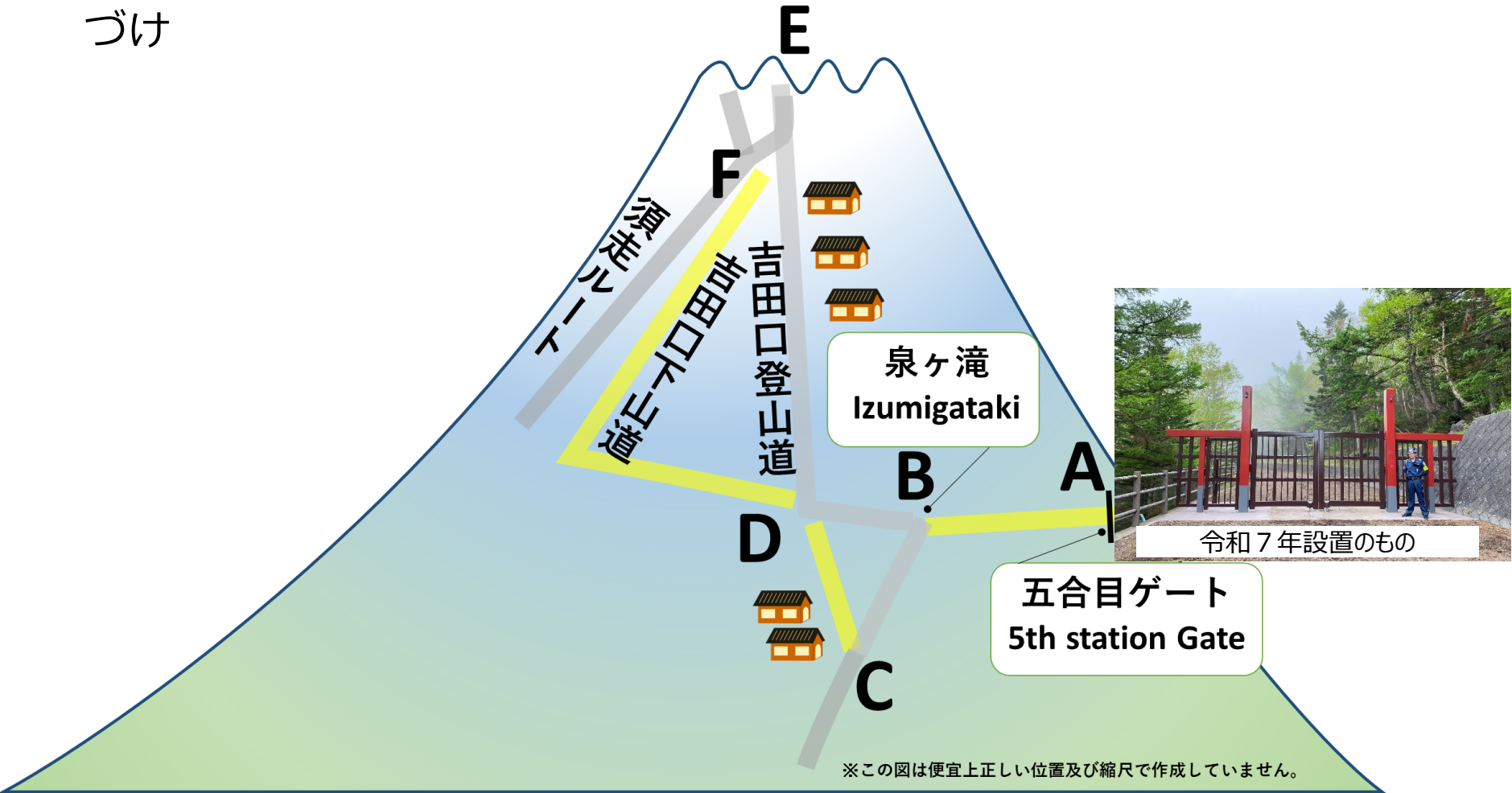
方策

- 令和5年8月から本格準備、並行して地元関係団体等に説明
 - 令和6年3月に次の条例を制定、施行
 - ◆山梨県富士山における登山の適正化に関する条例
 - ◆山梨県富士山吉田口登下山道設置及び管理条例
-
- 県・登山者等の責務、富士登山適正化の措置を規定
 - 登下山道を県の公の施設として位置付け
 - 富士山五合目の登山口に登山者を規制するゲートを設置し、通行人数・時間の規制、使用料徴収を実施

登山規制の実施まで



- A-B、C-D、F-Dを富士山吉田口県有登下山道を公の施設として位置づけ



馬返し
Umagaeshi



具体的措置

- 一日当たりの上限の数を超える場合における通行の禁止
(人数規制：原則4,000人を上限)
- 規則で定める時間帯における通行の禁止 (時間規制：午後4時～翌日3時まで通行禁止)
 - 登山者の過度の集中及びこれにより生ずる危険を防止
- 登山道及びその周辺における巡視・監視・指導の強化
(富士登山適正化指導員)
 - 登山者の生命・身体に危険な行為を防止
- 施設の維持・管理等経費として約3億円と見込み、登山者数を15万人と想定して、通行料を一人2,000円と設定 (料金は1種類のみ)

令和6年度（規制1年目）実施結果と対応



規制内容

○登山道入り口仮設ゲートの設置・通行規制

【時間規制】午後4時から午前3時までゲート閉鎖

【人数制限】1日の登山者数4,000人まで

※上記については、いずれも山小屋宿泊者は除く

【通行料の徴収】2,000円/人

※この他に、富士山保全協力金1,000円/人（任意）



(五合目ゲート)



(料金所)

令和6年度（規制1年目）実施結果と対応



成果

■ 登山者・弾丸登山者数

	R 5	R 6
登山者数	160,449人	132,904人
夜間登山者数 (19時-24時)	14,469人	708人

▲17.2%



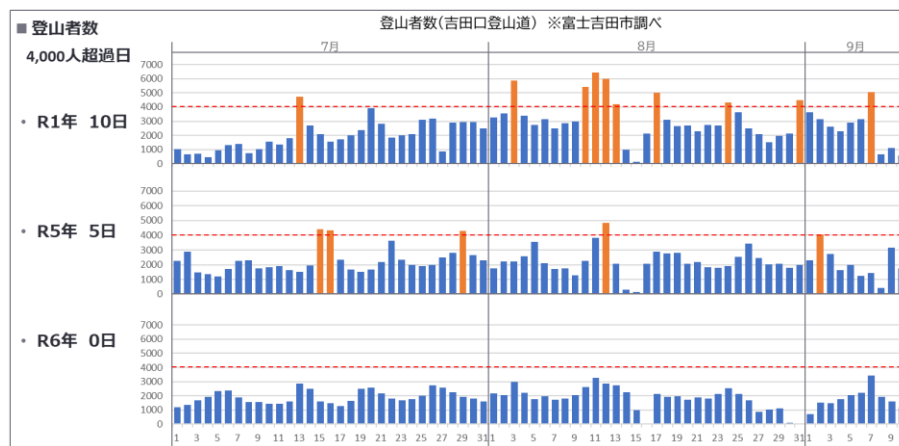
▲95.1%

資料) 6合目数値 (富士吉田市調べ)

※夜間登山者数は安全指導センター前数値

■ 混雑の偏り

1日4,000人を超えた日：0日 (R5:5日)



令和6年度（規制1年目）実施結果と対応



結果

令和6年度【山梨県富士山吉田口県有登下山道】

許可者数 149,701人（免除者を除く許可者数 148,913人）

使用料徴収額 297,826,000円

※許可者数とは、県有登下山道を使用した者の総数。一合目からの登山者及び静岡県側からの下山者を含む。

※免除者とは、障害者など条例により使用料を免除される者。

【山梨県富士山保全協力金】

協力者数 60,957人

（令和5年度 103,809人）

協力金受入額 60,920,790円

（令和5年度 103,672,726円）

協力率 53.1%

（令和5年度 75.6%）

許可者数合計（人）		149,701
通行予約システムによる事前許可者	山小屋宿泊者	30,405
	日帰り登山者	34,038
当日許可者		72,143
	山小屋宿泊者	58,511
	日帰り登山者	13,632
一合目からの登山者及び静岡県側からの下山者		12,327
減免対象者		788

※60,957人（協力者数）÷114,857人（登山者数：環境省）×100=53.1%

令和6年度（規制1年目）実施結果と対応



結果

令和6年度 富士登山対策関係経費決算額

※決算は関係者に報告しHPで公開

収入		
使用料（利子含む）		297,938,194 円
協力金（利子含む）		60,946,766 円
その他財源（地方債・国補助金 ・組織内の内部補助）		71,464,841 円
	合計	430,349,801 円
支出		
施設の維持管理・安全対策 ・規制実施の費用		430,349,801 円

- 使用料だけでは維持管理等の費用に不足
- 初年度を踏まえた対策強化費用、将来の災害復旧対応に向けた積立金など追加の経費も必要
- 必要な支出を賄うに足る収入確保に向け使用料引上げを検討



料金に関する検討

- 災害復旧積立金を含め施設の維持管理等に必要な経費を積算

➤ 例：必要経費500,000千円



- アンケートから一定の仮説のもと、金額と金額に応じた想定来訪者を推計

➤ 例：3,000円 → 150,000人 (450,000千円)
4,000円 → 125,000人 (500,000千円)
5,000円 → 110,000人 (550,000千円)



- 必要経費を過不足なく賄える単価として、令和7年度の使用料を4,000円と設定（料金は1種類のみ）

令和7年度（規制2年目）実施結果



結果

令和7年度【山梨県富士山吉田口県有登下山道】

許可者数 **149,713人**〔対前年比：100.0%〕

使用料収納額 **591,384,000円**（令和6年・297,826,000円の98.5%増）

	R7	R6	R7/R6
許可者数合計	149,713	149,701	100.0%
通行予約システム事前許可者	67,655	64,443	105.0%
山小屋宿泊者	31,193	30,405	102.6%
日帰り登山者	36,462	34,038	107.1%
当日許可者	79,446	72,143	110.1%
山小屋宿泊者	57,785	58,511	98.8%
日帰り登山者	21,661	13,632	158.9%
一合目からの登山者及び静岡県側からの下山者	745	12,327	6.0%
免除者	1,867	788	236.9%

令和7年度（規制2年目）実施結果



■ 登山者・弾丸登山者数

	R5	R6	R7
登山者数	160,449人	132,904人	<u>142,814人</u>
夜間登山者数 (19時-24時)	14,469人	708人	<u>542人</u>

資料) 6合目数値 (富士吉田市調べ)
※夜間登山者数は安全指導センター前数値

▲17.2% (R5 to R6)
▲95.1% (R6 to R7)
7.5% (R6 to R7)
▲23.4% (R5 to R7)

■ 利用者の意向把握

登山者に対し登山規制や使用料についてのアンケートを実施し、来訪者の意向を把握（令和6年度より）

令和7年度（規制2年目）実施結果



結 果

令和7年度 富士登山対策関係経費決算額

※決算は関係者に報告しHPで公開

収入		
使用料（利子含む）		592,216,000 円
その他財源（地方債等）		76,476,254 円
	合計	668,692,254 円
支出		
施設の維持管理・安全対策 ・規制実施の費用 +災害復旧積立金等		668,692,254 円

- 使用料で災害復旧積立金等を含め必要な支出を賄うことができた
- 令和8年度予算については、五合目救護所への医師の配置など、安全対策をさらに強化の予定

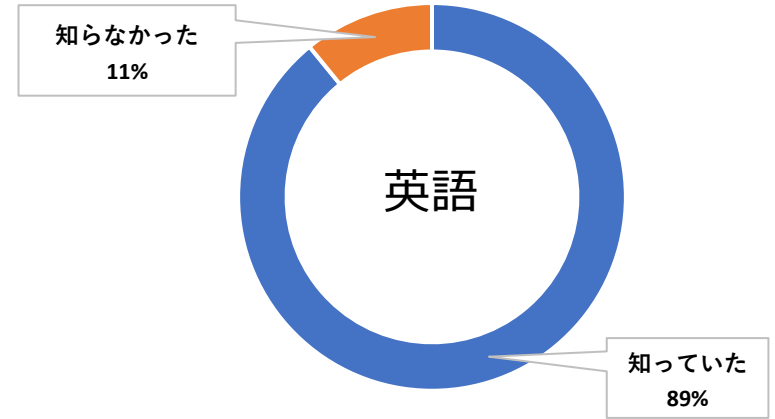
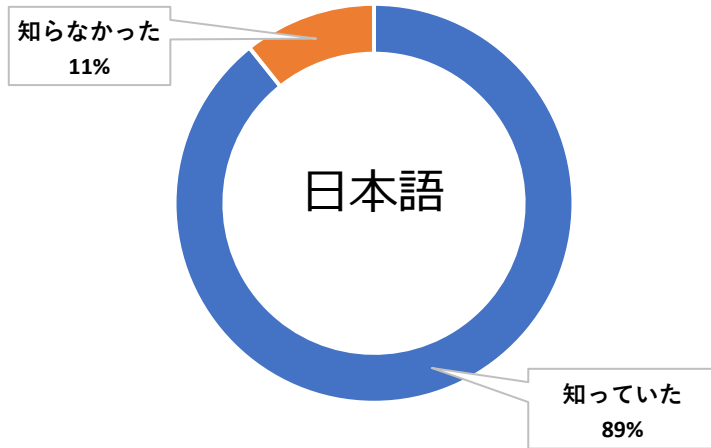
アンケート結果

令和7年度開山期間中登山者に対して五合目で実施したアンケート

日本語：6,508 英語：3,066



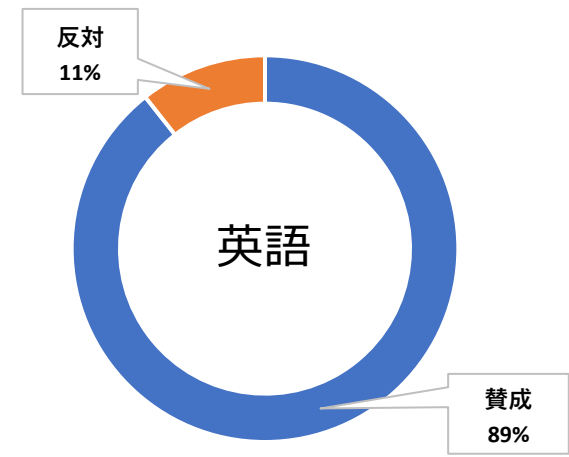
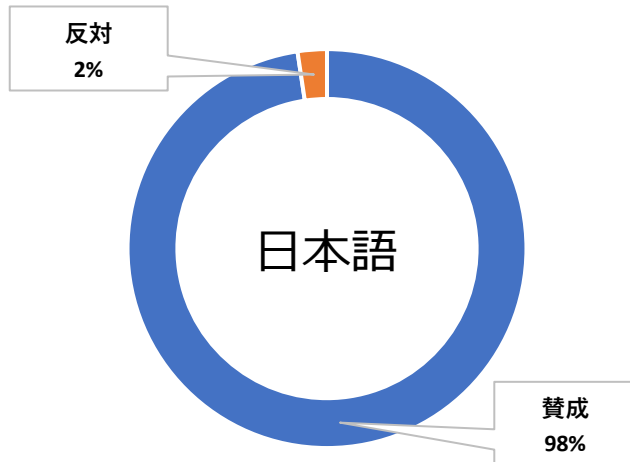
○富士登山の規制（人数規制、時間規制）の事を知っていましたか？



■ 知っていた ■ 知らなかった

■ 知っていた ■ 知らなかった

○富士登山の規制について賛成ですか？反対ですか？



■ 賛成 ■ 反対

■ 賛成 ■ 反対

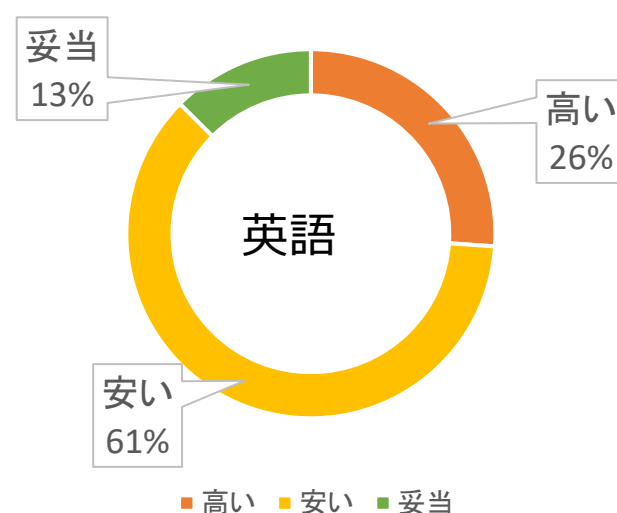
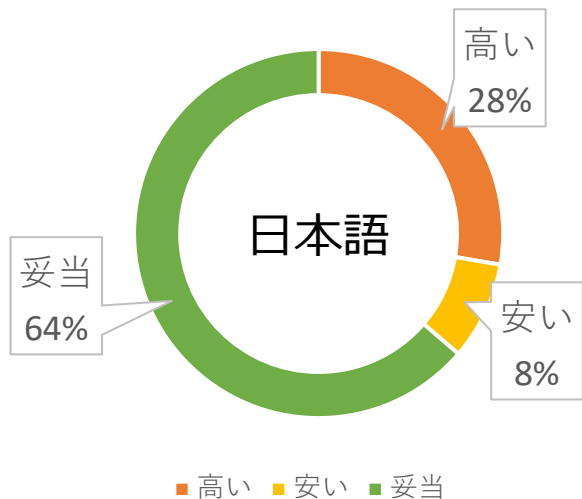
アンケート結果

令和7年度開山期間中登山者に対して五合目で実施したアンケート

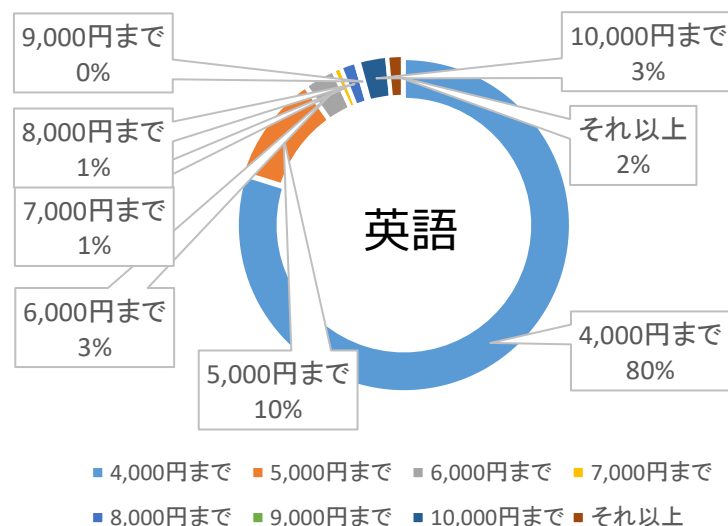
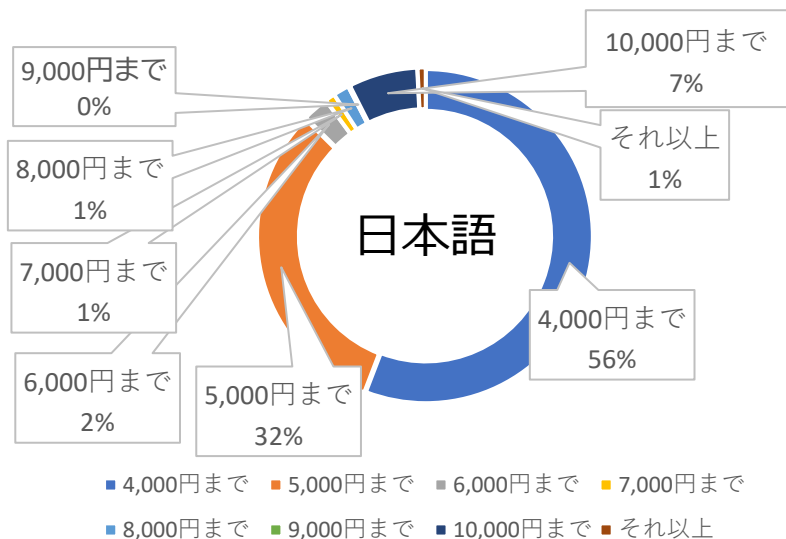
日本語：6,508 英語：3,066



○通行料の金額（4千円）は高いと思いますか、安いと思いますか。



○通行料をいくらまでなら払おうと思いますか。？



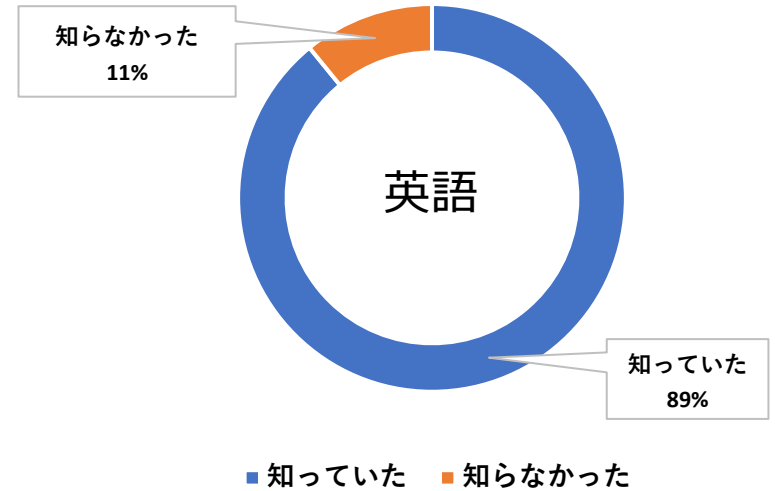
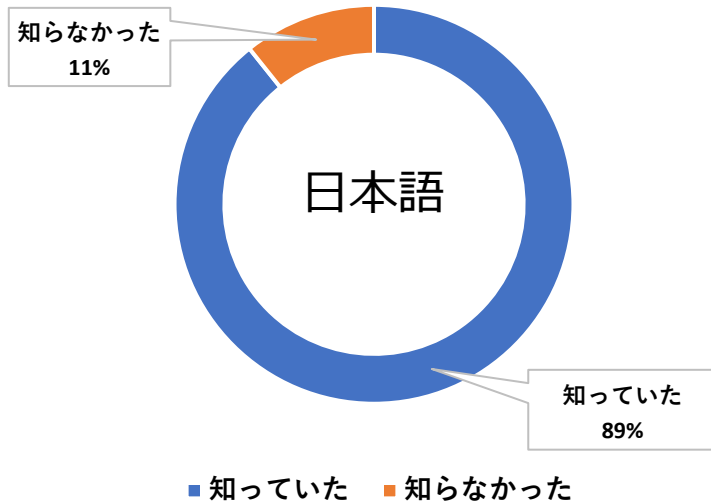
アンケート結果

令和7年度開山期間中登山者に対して五合目で実施したアンケート

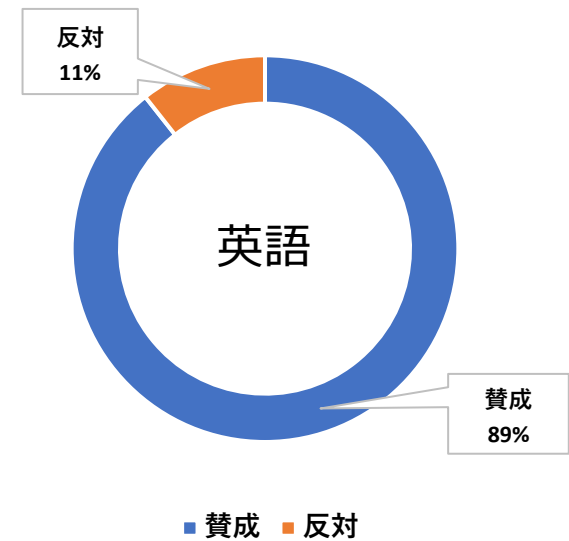
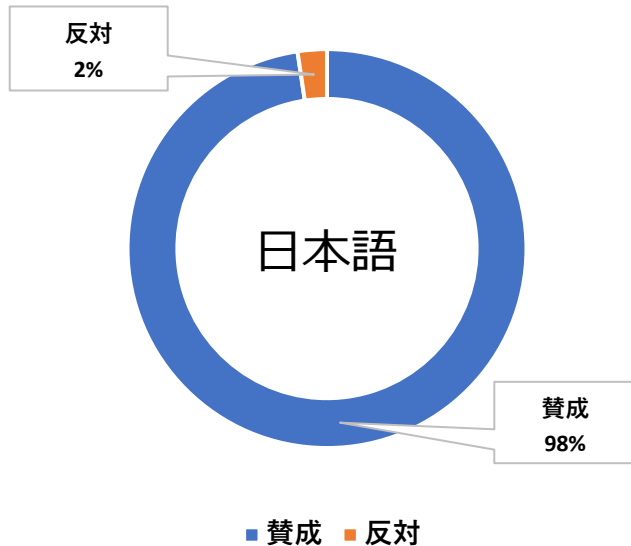
日本語：6,508 英語：3,066



○富士登山の規制（人数規制、時間規制）の事を知っていましたか？



○富士登山の規制について賛成ですか？反対ですか？



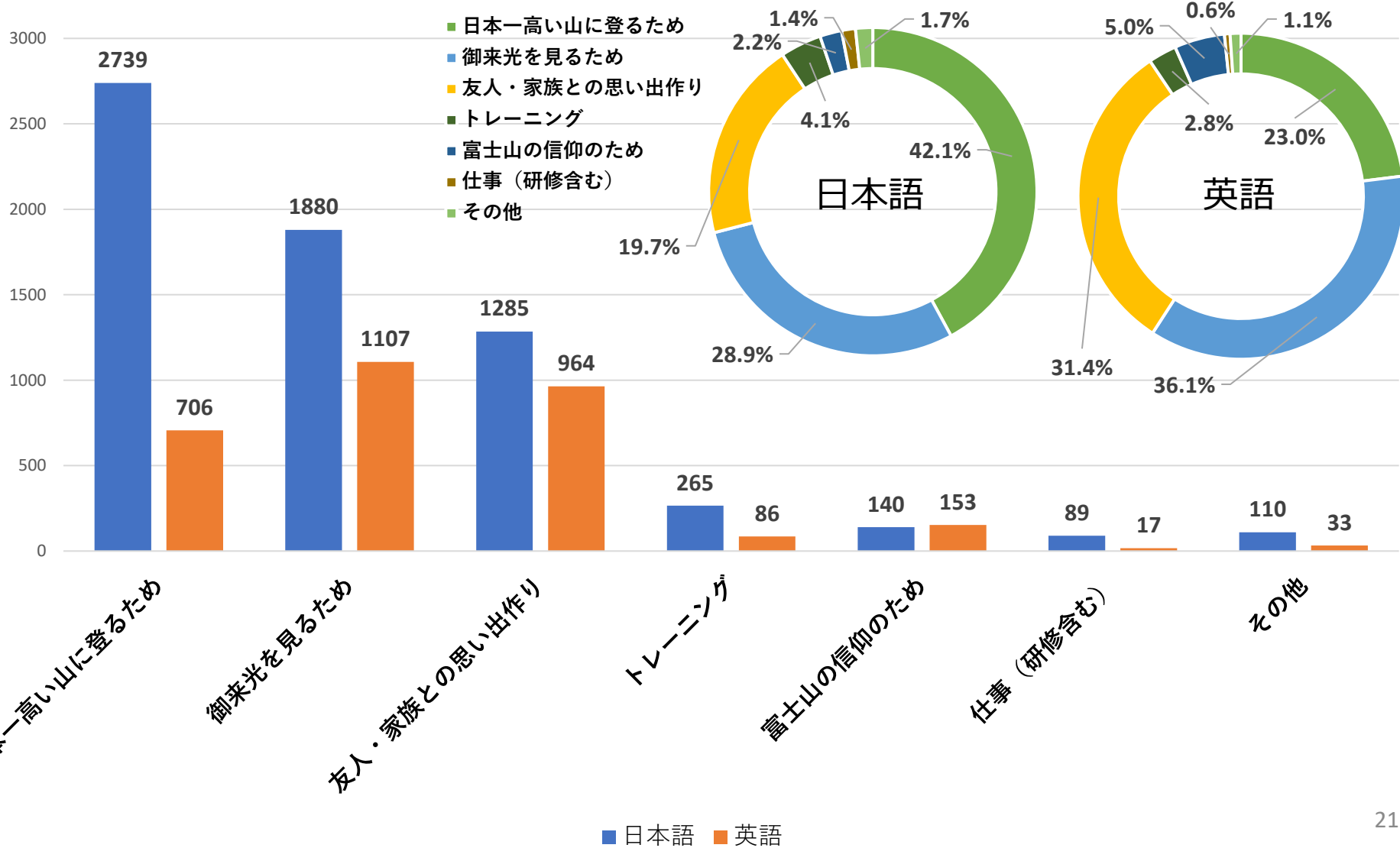
アンケート結果

令和7年度開山期間中登山者に対して五合目で実施したアンケート

日本語：6,508 英語：3,066



○富士山に登る一番の目的を教えてください。



アンケート結果

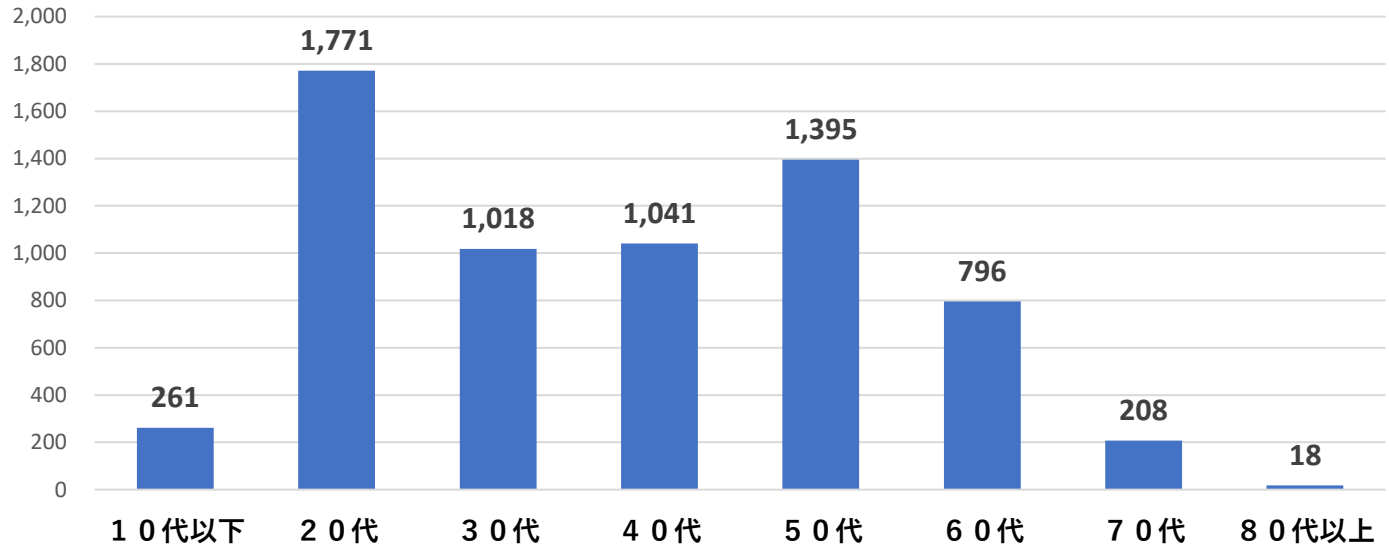
令和7年度開山期間中登山者に対して五合目で実施したアンケート

日本語：6,508 英語：3,066



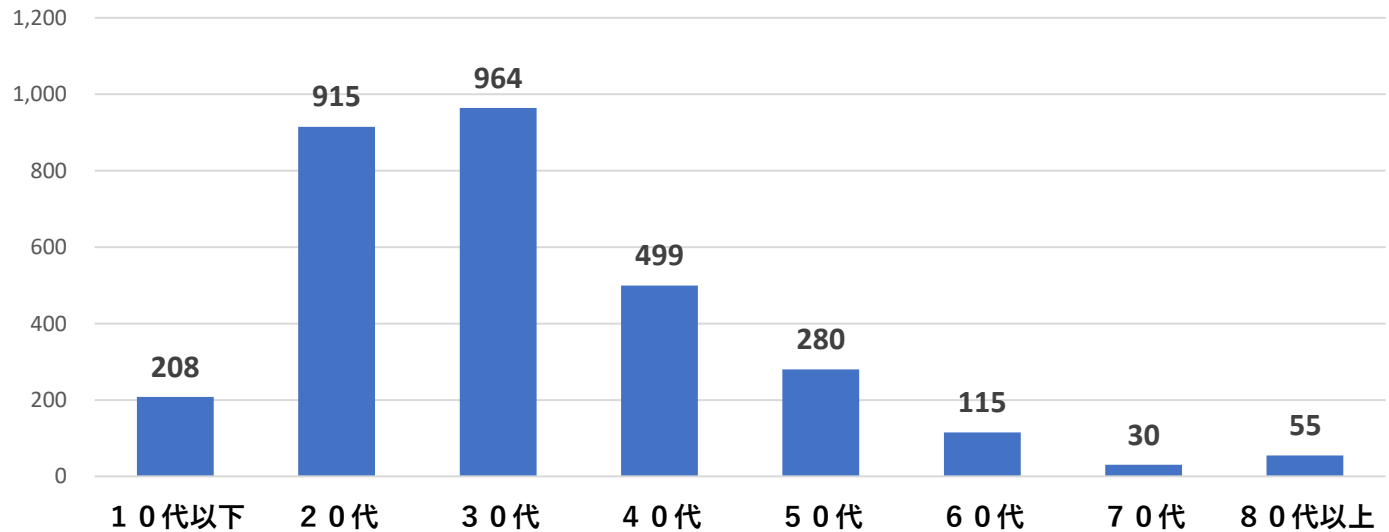
○年代（日本語）

10代以下	4.0%
20代	27.2%
30代	15.6%
40代	16.0%
50代	21.4%
60代	12.2%
70代	3.2%
80代以上	0.3%



○年代（英語）

10代以下	6.8%
20代	29.8%
30代	31.4%
40代	16.3%
50代	9.1%
60代	3.8%
70代	1.0%
80代以上	1.8%



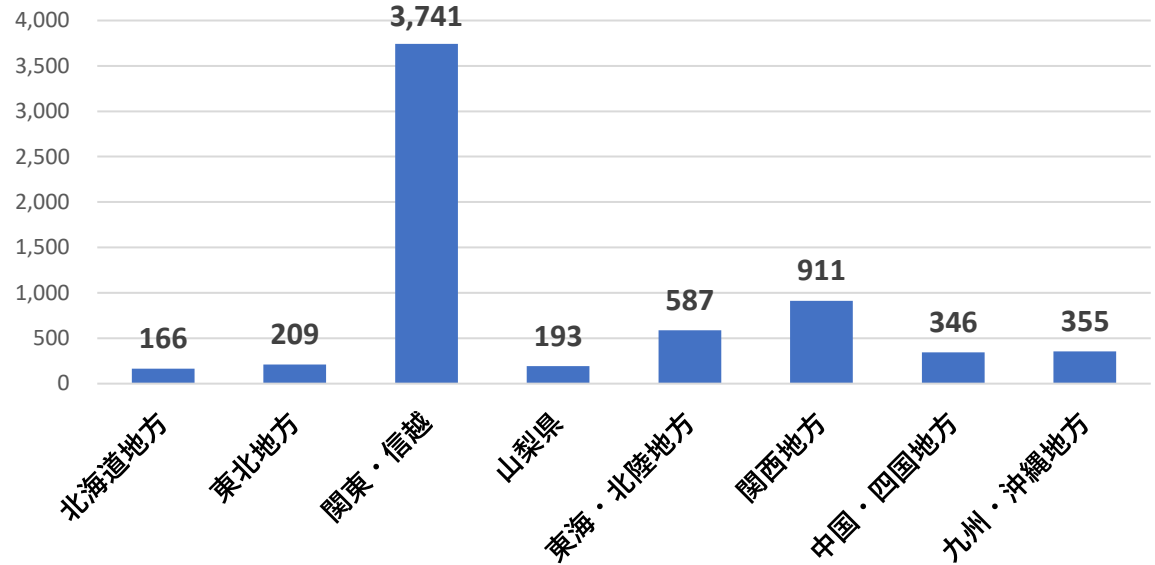
アンケート結果

令和7年度開山期間中登山者に対して五合目で実施したアンケート 日本語：6,508 英語：3,066



○どこから来たか（日本語）

北海道地方	2.6%
東北地方	3.2%
関東・信越	57.5%
山梨県	3.0%
東海・北陸地方	9.0%
関西地方	14.0%
中国・四国地方	5.3%
九州・沖縄地方	5.5%



○どこから来たか（英語）

※10位まで

台湾	29.2%
中国	18.9%
アメリカ	10.2%
日本	6.0%
フランス	3.1%
シンガポール	2.6%
マレーシア	2.4%
ドイツ	2.1%
タイ	2.0%
カナダ	1.9%

