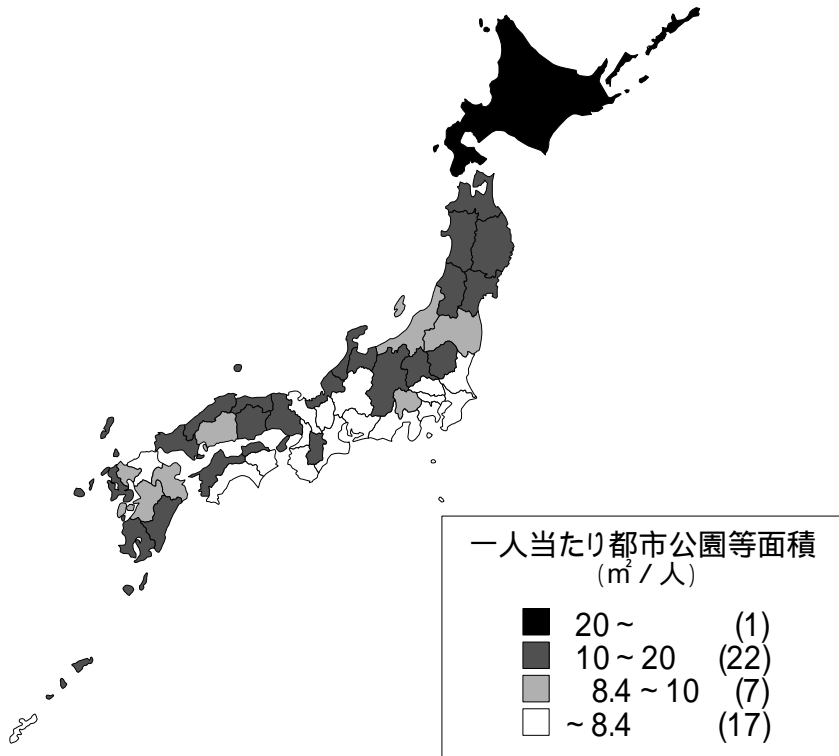


都道府県別一人当たり都市公園等面積現況

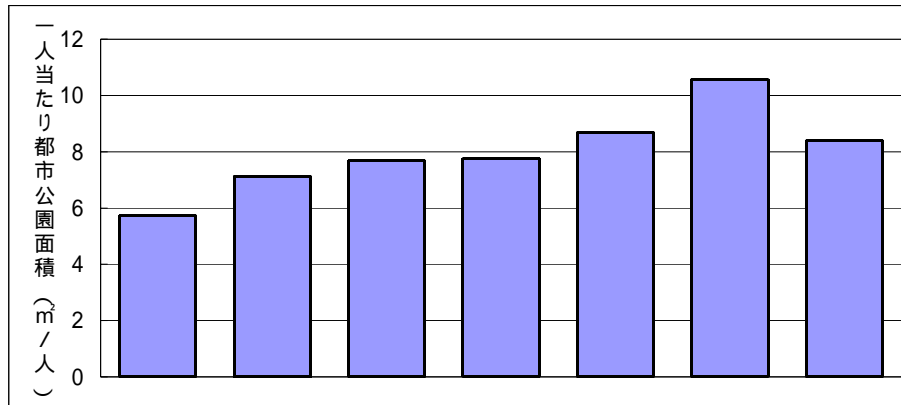


()内は該当都道府県数

(単位: m²/人)
H14.3.31現在

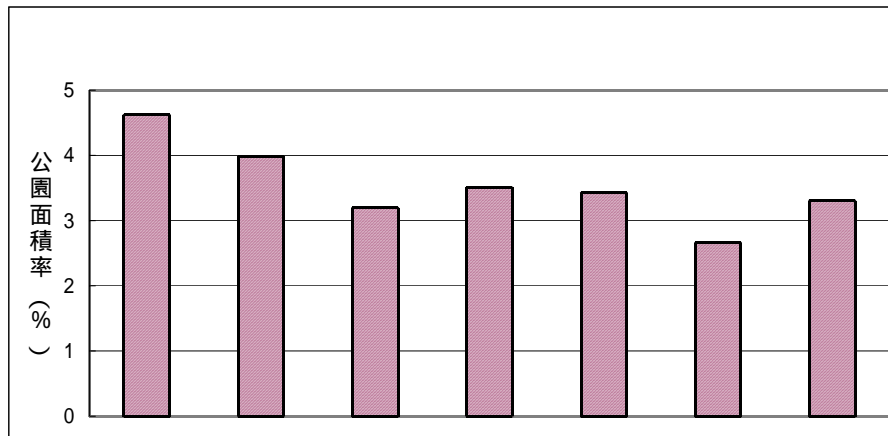
都道府県名	公園面積	都道府県名	公園面積	政令指定都市名	公園面積
北海道	28.6	福井県	13.6	札幌市	10.4
青森県	12.6	滋賀県	7.3	仙台市	10.6
岩手県	11.3	京都府	8.3	千葉市	8.7
宮城県	15.3	大阪府	5.5	東京特別区	3.1
秋田県	15.9	兵庫県	7.8	横浜市	4.4
山形県	15.2	奈良県	10.5	川崎市	3.6
福島県	9.9	和歌山県	6.3	名古屋市	6.7
茨城県	7.5	鳥取県	12.1	京都市	4.0
栃木県	11.7	島根県	15.9	大阪市	3.5
群馬県	11.6	岡山県	10.2	神戸市	16.5
埼玉県	5.5	広島県	10.4	広島市	7.9
千葉県	5.3	山口県	11.1	北九州市	10.5
東京都	6.8	徳島県	6.9	福岡市	8.5
神奈川県	4.5	香川県	10.5		
山梨県	8.5	愛媛県	10.4		
新潟県	9.3	高知県	7.5		
富山県	12.9	福岡県	7.1		
石川県	11.0	佐賀県	8.8		
長野県	10.1	長崎県	10.7		
岐阜県	7.5	熊本県	8.5		
静岡県	7.1	大分県	9.2		
愛知県	6.3	宮崎県	17.2		
三重県	7.7	鹿児島県	11.2		
		沖縄県	7.3		
				政令指定都市計	6.0
		都道府県計 (政令市含まず)	9.1	全国計	8.4

都市規模別一人当たり都市公園面積



都市規模	100万人以上	100～50万人	50～30万人	30～20万人	20～10万人	10万人未満	計
一人当たり都市公園面積 (㎡/人)	5.7	7.1	7.7	7.8	8.7	10.6	8.4

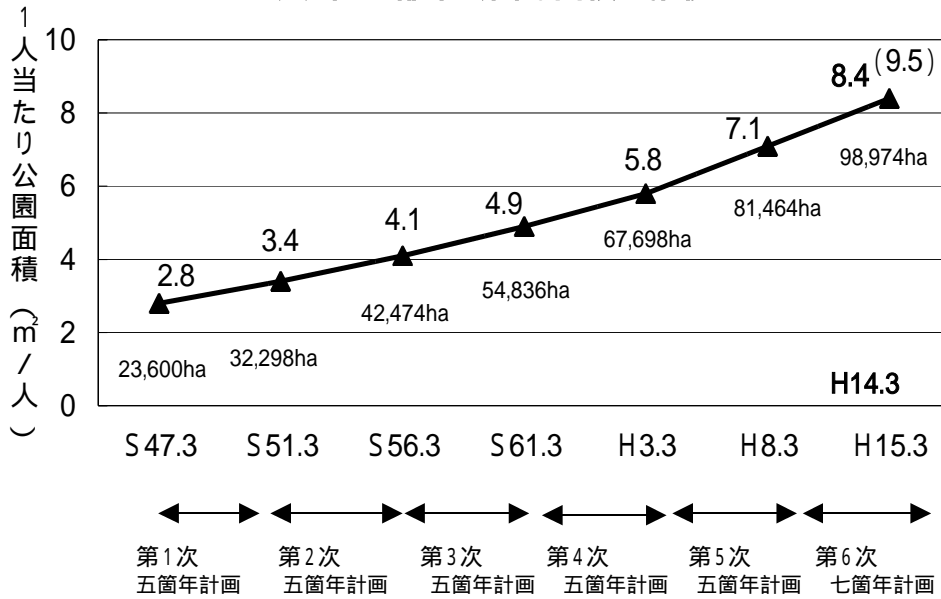
都市規模別都市公園面積率



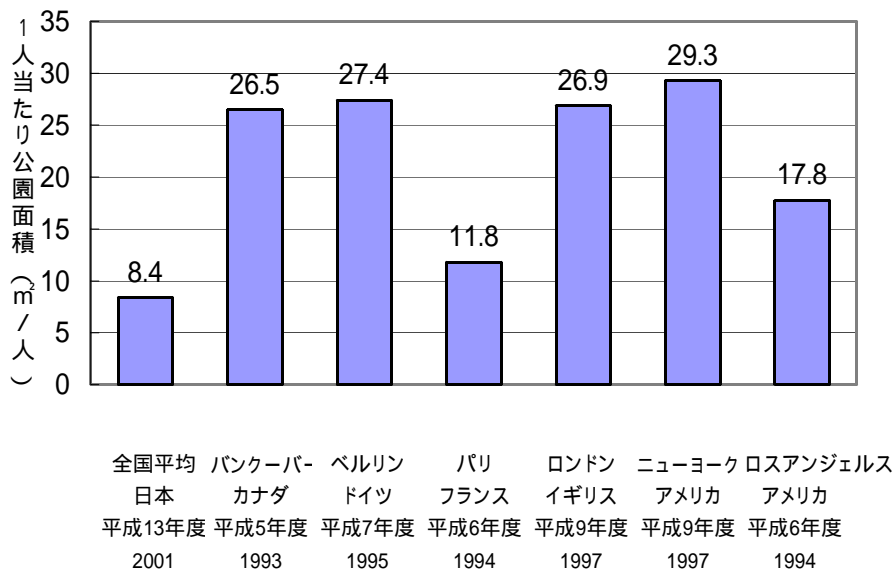
都市規模	100万人以上	100～50万人	50～30万人	30～20万人	20～10万人	10万人未満	計
市街化区域等における公園面積率 (%)	4.6	4.0	3.2	3.5	3.4	2.7	3.3

- ・市街化区域等とは、市街化区域 + 未線引きの都市計画区域における用途地域面積
- ・公園面積率とは、各区域面積に対する公園面積の割合

一人当たり都市公園等面積の推移



外国の各都市における一人当たり公園面積



平成13年度末 種別別都市公園等現況

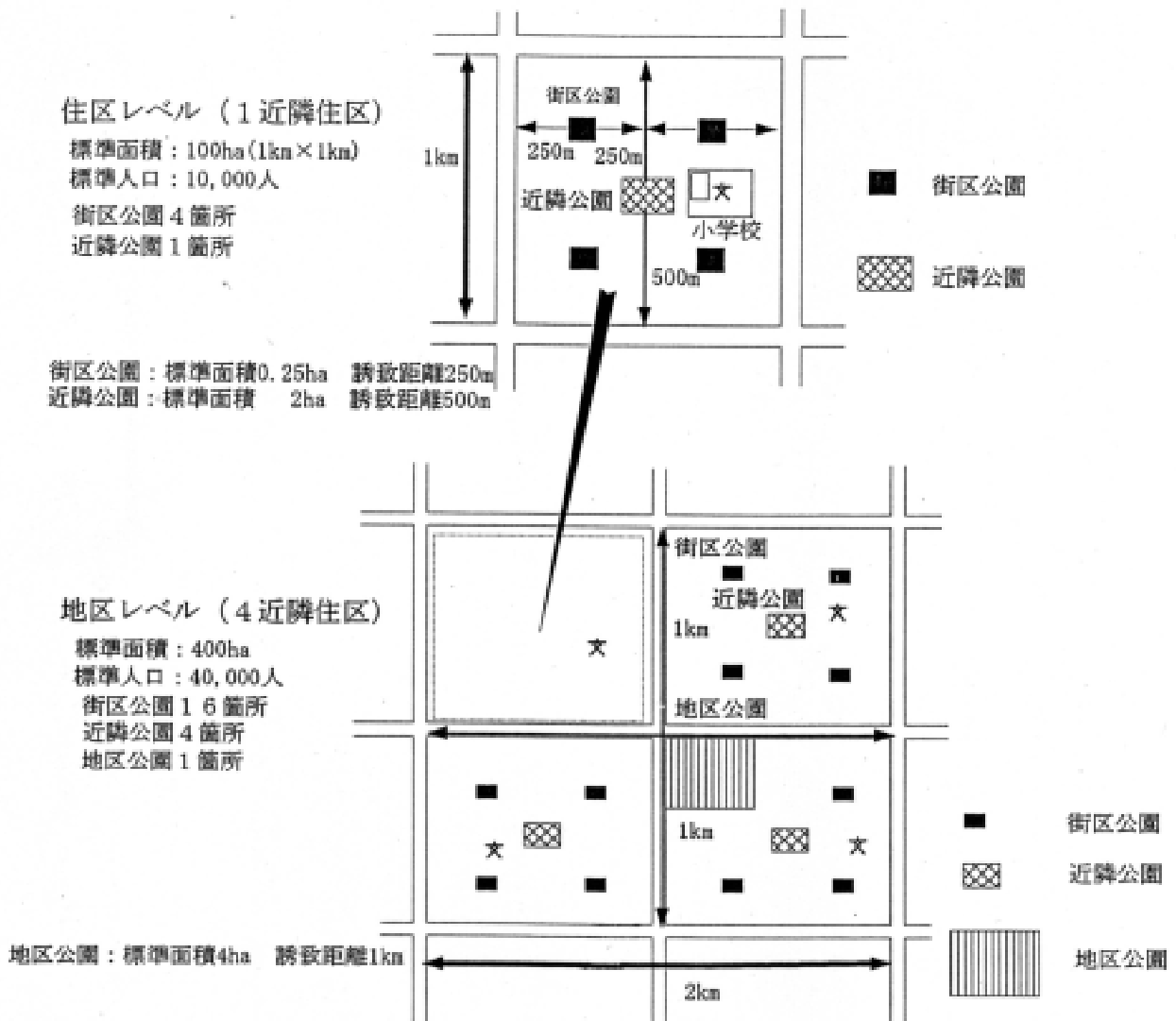
H14.3.31現在

	面積(ha)	備 考
住区基幹公園	27,639	カントリーパーク1,100haを含む
街区公園	11,434	
近隣公園	8,385	
地区公園	7,820	
都市基幹公園	32,218	
総合公園	21,339	
運動公園	10,879	
大規模公園	11,451	
広域公園	10,933	
レクリエーション都市	518	
緩衝緑地等	25,792	
特殊公園	12,966	
緩衝緑地	1,541	
都市緑地	10,221	
広場公園	90	
都市林	212	
緑道	762	
国営公園	1,873	
合 計	98,974	整備水準 8.4m ² /人

(参考)

歩いていける範囲の公園の整備率

都市住民の徒歩生活圏内に近隣住区（概ね小学校区に相当）を単位として計画的に配置される住区基幹公園（1近隣住区当たり、街区公園は4箇所、標準面積0.25ha、近隣公園は1箇所、標準面積2ha、地区公園は0.25箇所、標準面積4ha）が整備されている割合をいう。



災害時における広域避難地となる都市公園の整備された市街地の割合

- ・「市街地」とは、以下の広域避難地となる防災公園の対象都市をいう。
 三大都市圏の既成市街地等及びこれに隣接する区域に含まれる都市
 大規模地震対策特別措置法に基づく地震防災対策強化地域に含まれる都市
 地震予知連絡会による観測強化地域又は特定観測地域に含まれる都市
 県庁所在都市、政令指定都市又は人口10万人以上の都市
- ・「広域避難地となる都市公園の整備された市街地」とは、～において、歩行距離2km以内に、避難人口当たり $2\text{m}^2/\text{人}$ 以上確保された広域避難地となる都市公園が整備されている市街地をいう。

