

## 今回調査（2003年3月～9月期）結果のポイント

### 事業所数の減少が続くソフト系 IT 産業：依然として活発な開廃業

#### (1) 事業所数：続く事業所数の減少 開業率：13.4%、廃業率：13.7%（1 ページ）

ソフト系 IT 産業全体の事業所数は、前回調査（2002年9月～2003年3月期）に続き微減となった。ただし減少幅は、前回調査時点の-1.2%に対し、今回時点では-0.3%に縮小した。

なお、開廃業率ともに13%を超える高い数値を示し、ソフト系 IT 産業全体では依然として活発な参入・撤退が行われていることがうかがえる。

#### (2) 業種別動向：依然活発な参入が続くインターネット関連サービス（3 ページ）

##### ・インターネット関連サービス：開業率 24.2%、廃業率 18.9%

前回調査に比べ伸び率も増加し（3.7% 5.3%）、3業種の中で唯一、依然活発な参入が行われている様子がうかがえる。

##### ・ソフトウェア業：開業率 10.6%、廃業率 11.7%

開業率が持ち直したものの、廃業率は1999年9月の調査開始以来、最も高い値を示した。

##### ・情報処理サービス：開業率 7.7%、廃業率 11.5%

前回調査とほぼ同率で事業所数が減少した。

### 地域別動向：秋葉原・神田・九段下を中心に増加が続く千代田区

#### (1) 都道府県別動向（4 ページ）

・都道府県別開業率上位5位：宮城県、大分県、埼玉県、兵庫県、茨城県

都道府県別廃業率上位5位：佐賀県、鳥取県、沖縄県、福岡県、北海道

・ソフト系 IT 産業の事業所数の大きく増加した県では、インターネット関連サービスの事業所数の増加が顕著であった。特に埼玉県のインターネット関連サービスの事業所数は年率で49%の増加（167事業所から208事業所へ）を示すなど、大きく事業所数が伸びており、埼玉県のソフト系 IT 産業全体の事業所数を押し上げることとなった。

#### (2) 東京都区部の動向：渋谷区は“ビットバレー”から“ネットバレー”へ（6～10 ページ）

・千代田区は、事業所数上位5区のうち唯一事業所数が増加した。

・渋谷区、港区は、ソフト系 IT 産業全体では事業所数が減少したものの、インターネット関連サービスに関しては、事業所数はほぼ横這いであり都内最大の集積を維持している。ネットバブル後も、“ビットバレー”はネット関連企業に関して健在であることがうかがえる。

・東京山手線沿線の新規立地動向は、秋葉原・神田・九段下を中心とした地域で依然活発である。同地域では事業所数も大きく伸びており、この地域への集積が顕著となっている。

### 東京都区部の存続率：2002年3月～9月期開業の事業所の低い存続率

#### (1) 2002年3月～9月期に開業の事業所の低い存続率（12～13 ページ）

・2002年3月～9月期は全国規模でも東京区部規模でも事業所数が大きく増加した時期である。しかしながら、千代田区、渋谷区、港区ではいずれも、この時期に開業した事業所の開業後1年後の存続率が大きく落ち込んでいることが明らかとなった。

#### (2) 2000年9月～2001年3月期以降は開業率と存続率に関連性（12～16 ページ）

・開業後1年後の存続率における2000年9月～2001年3月期以降の傾向として、開業率が低下した時期に開業した事業所は存続率が高く、反対に開業率が増加した時期に開業した事業所は存続率が低いことが指摘できる。

## 【本調査の概要】

### § 調査の方法

NTT タウンページのデータにより全国のソフト系 IT 産業の動向を把握

- ・ NTT タウンページのデータ中から、「ソフトウェア業」、「情報処理サービス」、「インターネット関連サービス」の3業種いずれかに登録している事業所をソフト系 IT 産業として抽出し、立地動向調査を行った。なお、最新のデータは2003年9月時点のものである。
- ・ 業種分類の選択は各事業者が行うため、実際の事業内容は多様なものが想定される。例えば、「インターネット関連サービス」では、インターネットサービスプロバイダー、ホームページ作成代行業等が考えられる。
- ・ なお、「インターネット関連サービス」(2002年3月までは「インターネット」)は1999年9月にタウンページに新設された業種分類であり、1999年9月以前のデータを扱う際には注意を要する。

事業所を電話番号、住所、名称情報を利用して半年毎に接続

- ・ 半年毎のタウンページデータから電話番号、住所、名称情報を利用して特定の事業所の開業、廃業、移動(名称等から同一と判断される事業所が所在地を変更した場合)について調査を行った。

1 事業所が複数の電話回線登録を行っている場合は重複を削除

- ・ 1つの事業所がタウンページに複数の電話番号を登録している場合、または複数の業種に対して電話番号を登録している場合があるため、住所、事業所名等から同一と思われる事業所については重複を削除し1事業所として数えている。
- ・ なお、同一の事業所が複数の業種に登録している場合があるため、各業種の事業所数の単純合計とソフト系 IT 産業全体の事業所数は異なっている。

### § 調査結果についての注意

開業率・廃業率の年率

- ・ 本調査は、半年毎の NTT タウンページのデータを基に実施しており、開業率・廃業率は半年間の事業所の増減をもとに計算している。このため、  
開業率 =  $[(2003年3月 \sim 9月の開業事業所数) \div 2003年3月事業所数] \times 2 \times 100(\%)$   
廃業率 =  $[(2003年3月 \sim 9月の廃業事業所数) \div 2003年3月事業所数] \times 2 \times 100(\%)$   
としている。このため、他の統計との比較の際には注意が必要である。
- ・ なお、本調査では明示しない限り開業率、廃業率及び事業所数伸び率に年率を用いている。

### § 調査結果の公表

国土交通省の HP にて調査結果を公表

- ・ これまでの調査結果のうち市区町村単位の事業所数など、より詳細な調査結果については財務省印刷局から「平成14年ソフト系 IT 産業の実態調査報告書」として公表。各政府刊行物取扱所にて販売。

### § 調査データの提供

地域毎の分析を行うことが可能であり、求めに応じて自治体等に対し、より詳細なデータを提供することが可能。(例:ある県の市区町村単位の事業所数や開業時期別の事業所数)

### § 調査の実施について

本調査は、国土交通省国土計画局が調査手法や調査方針、調査対象等について検討、決定し、作業を日本アプライドリサーチ研究所(株)に委託し実施した。

# 1. 事業所数と開廃業率の動向

## (1) 全国の動向

2003年3月～9月のソフト系IT産業の事業所数は、

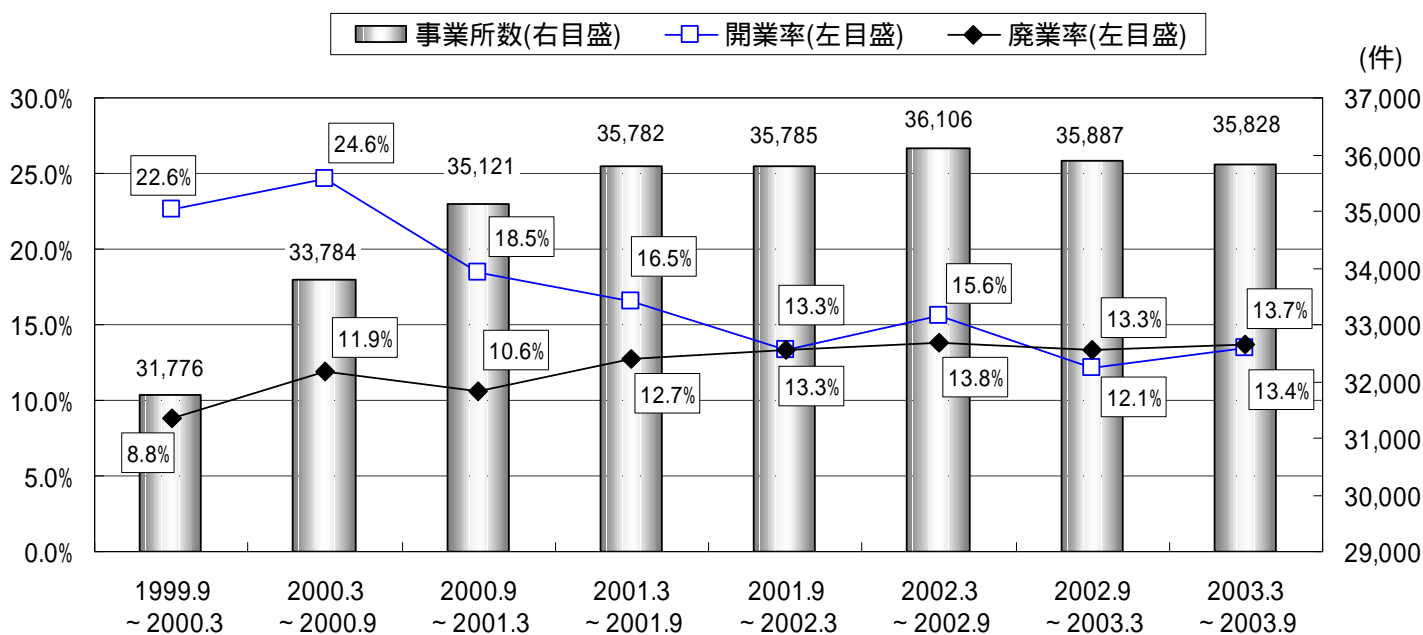
- ・ 開業率：13.4%
- ・ 廃業率：13.7%

となり、全体として0.3%の微減となった。

前期（2002年9月～2003年3月期）と比べると、開業率が回復が上昇したものの、廃業率もわずかながら上昇したため、事業所数は2期続けての減少となった。

一方で、開業率・廃業率ともに13%を超える高い値を示しており、ソフト系IT産業では、依然活発な参入と撤退が行われていることがうかがえる。

図表1：ソフト系IT産業の事業所数と開廃業率推移（年率）



	1999年9月	1999年9月～2000年3月	2000年3月～2000年9月	2000年9月～2001年3月	2001年3月～2001年9月	2001年9月～2002年3月	2002年3月～2002年9月	2002年9月～2003年3月	2003年3月～2003年9月
総数(件)	29,721	31,776	33,784	35,121	35,782	35,785	36,106	35,887	35,828
開業数(件)		3,356	3,902	3,124	2,892	2,376	2,784	2,176	2,396
開業率		22.6%	24.6%	18.5%	16.5%	13.3%	15.6%	12.1%	13.4%
廃業数(件)		1,301	1,894	1,787	2,231	2,373	2,463	2,395	2,455
廃業率		8.8%	11.9%	10.6%	12.7%	13.3%	13.8%	13.3%	13.7%

注) 総数は表頭の後者時点のもの

開廃業率は年率に換算

## (2) 業種別動向

今回 2003 年 3 月～9 月期には、3 業種すべてで開業率が上昇した。しかしながら、インターネット関連サービスを除けば、依然として開業率が廃業率を下回る傾向が続いており、全体的な事業所数は減少している。ソフト系 IT 産業を取り巻く環境は依然として厳しいことがうかがえる。

また、各業種とも、開業率は 3 月～9 月の年度前期に増加しており、ソフト系 IT 産業が年度前半に比較的多く開業しているという前回調査で指摘した傾向は変わっていないものと考えられる。

### 業種別の動向

- ・インターネット関連サービス：開業率 24.2%、廃業率 18.9%

開業率が増加し、廃業率もわずかながら減少した。3 業種のなかでは最も新規参入が活発に行われている。また、廃業率も継続的に低下してきており、ネットビジネスの好調さをうかがわせる結果となった。

- ・ソフトウェア業：開業率 10.6%、廃業率 11.7%

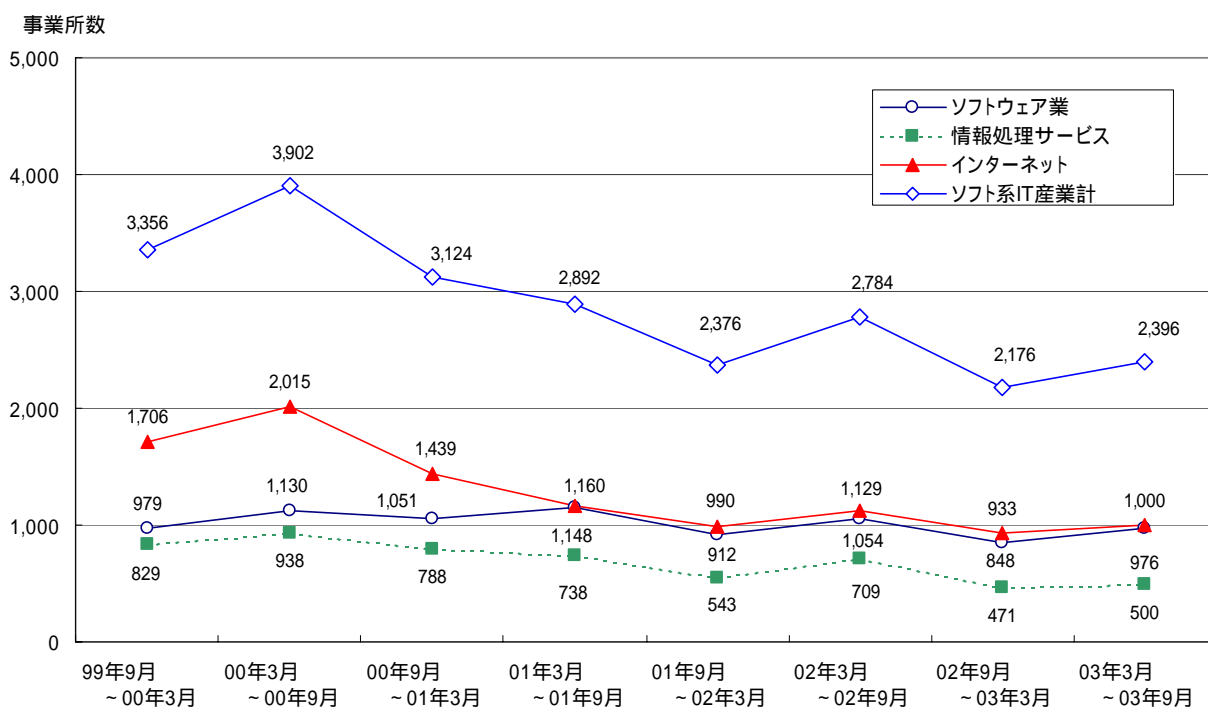
開業率は、前回調査において大きく落ち込みをみせたが、今回は大きく回復した。

ただし、廃業率も上昇している。

- ・情報処理サービス：開業率 7.7%、廃業率 11.5%

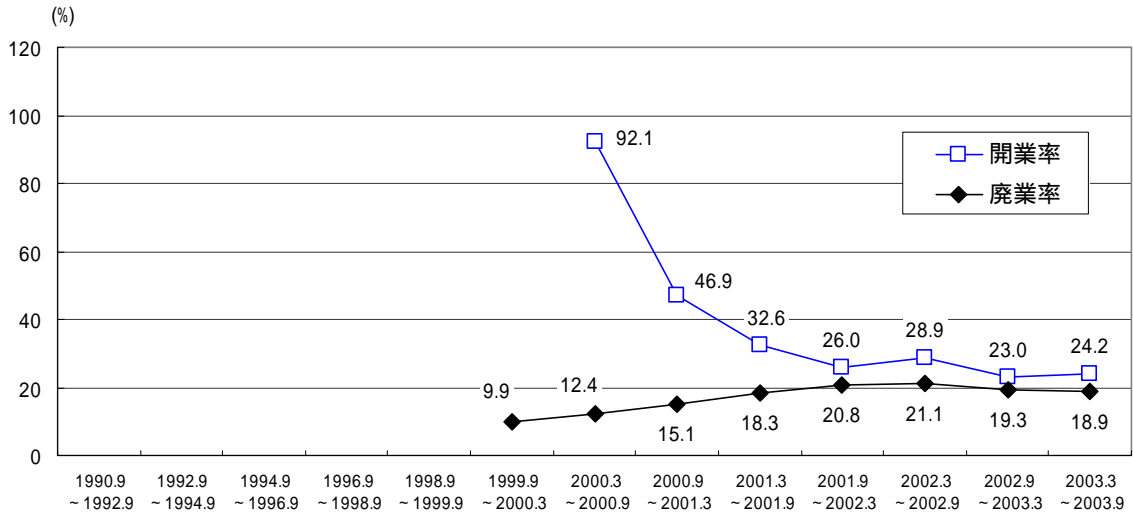
開業率、廃業率ともに上昇した。

図表 2：業種別にみたソフト系 IT 産業の開業事業所数

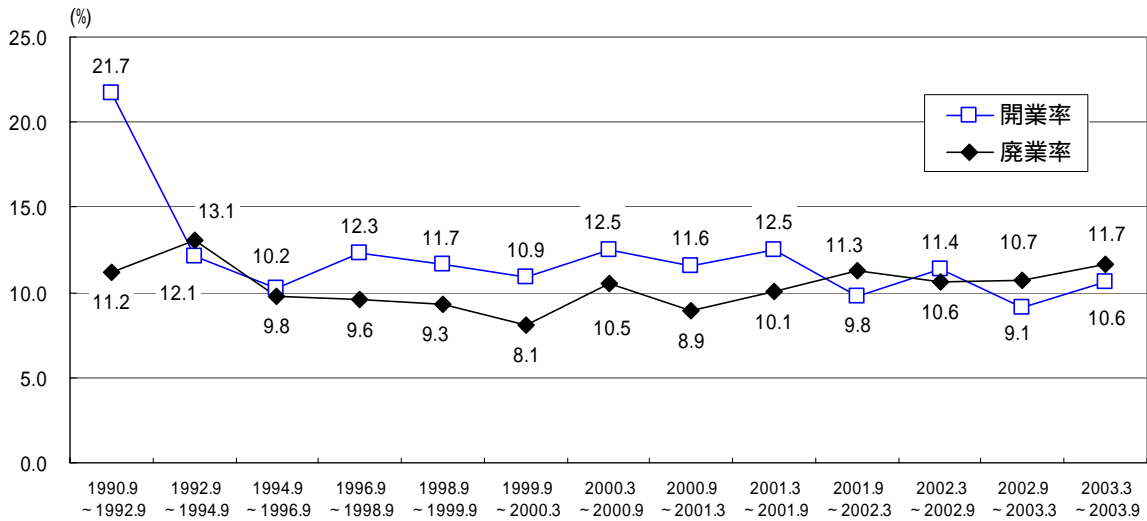


NTT分類名	99年9月～00年3月	00年3月～00年9月	00年9月～01年3月	01年3月～01年9月	01年9月～02年3月	02年3月～02年9月	02年9月～03年3月	03年3月～03年9月
ソフトウェア業	979	1,130	1,051	1,148	912	1,054	848	976
情報処理サービス	829	938	788	738	543	709	471	500
インターネット	1,706	2,015	1,439	1,160	990	1,129	933	1,000
ソフト系IT産業計	3,356	3,902	3,124	2,892	2,376	2,784	2,176	2,396

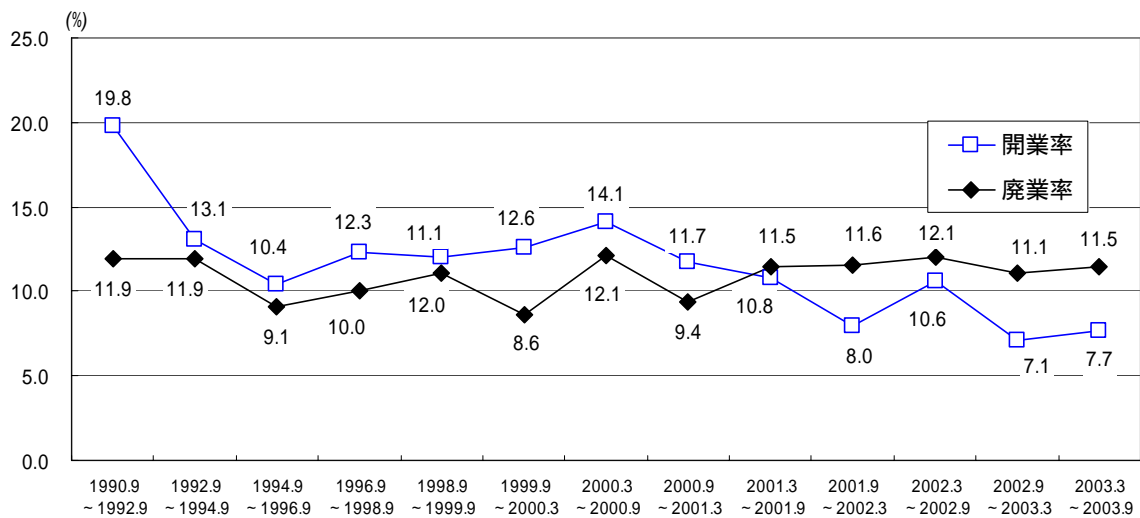
図表 3 - 1 : 「インターネット関連サービス」の開廃業率推移



図表 3 - 2 : 「ソフトウェア業」の開廃業率推移



図表 3 - 3 : 「情報処理サービス」の開廃業率推移



### (3) 都道府県別の動向

今回調査における都道府県別開業率の上位5県は、宮城県、大分県、埼玉県、兵庫県、茨城県となった。とくに宮城県、大分県では年率20%を超える高い開業率を示した。

開業率が高い自治体は毎回大きく入れ替わるが、沖縄県は2002年3月～9月期以来、常に高い開業率を示している。これは2002年に成立した沖縄振興特別措置法や自治体のIT産業の誘致施策などが奏功しコールセンターや関連事業所の開業が増えていることが考えられる。ただし、沖縄県は廃業率も常に高い値を示している。

今回、事業所数の伸び率では、宮城県(11.3%)、大分県(10.3%)、島根県(9.6%)の順に高い値を示している。またインターネット関連サービスの事業所数の伸び率は、埼玉県(49.1%)、茨城県(41.8%)、宮城県(40.0%)等で極めて高くなっており、こうした県はソフト系IT産業の事業所数の伸びでも高い値を示している。各県における事業所数の伸びがインターネット関連サービスにより支えられていることがうかがえる。

地域別にみると、北海道と、中国地方から沖縄にかけての地域で事業所数が減少した。東北地方が年率3.5%と大きく事業所数を増加させたが、これは図表4および5で示すように、宮城県の開業率の高さが一因している。一方、年率23.0%の開業率を示した大分県を含む九州地方では、佐賀県、福岡県が高い廃業率を示したため、むしろ事業所数は減少した。

図表4：最近3時点における開廃業率上位10県

2002年3月～2002年9月				2002年9月～2003年3月				2003年3月～2003年9月			
順位	都道府県名	開業率(%)	廃業率(%)	順位	都道府県名	開業率(%)	廃業率(%)	順位	都道府県名	開業率(%)	廃業率(%)
1	三重県	27.7	20.8	1	千葉県	19.8	20.7	1	宮城県	24.1	22.4
2	宮崎県	27.3	19.6	2	沖縄県	19.3	20.1	2	大分県	23.0	21.7
3	佐賀県	27.1	19.5	3	滋賀県	18.0	18.8	3	埼玉県	19.6	20.1
4	沖縄県	25.1	18.7	4	鹿児島県	17.1	18.6	4	兵庫県	18.5	19.0
5	徳島県	24.1	17.6	5	山口県	16.8	18.2	5	茨城県	18.3	18.4
6	青森県	22.7	17.2	6	大分県	16.0	18.0	6	長崎県	17.9	18.2
7	大分県	22.1	17.1	7	鳥取県	15.7	17.1	7	沖縄県	17.2	17.7
8	鳥取県	21.2	16.9	8	奈良県	15.3	16.1	8	京都府	17.1	16.9
9	熊本県	21.1	16.7	9	京都府	15.1	16.0	9	愛知県	16.2	16.3
10	鹿児島県	18.7	16.5	10	山梨県	14.8	16.0	10	栃木県	15.9	16.2

注) 開廃業率は年率に換算

図表5：2003年3月～9月におけるソフト系IT産業事業所数の伸び率上位10県

順位	都道府県名	2003年3月事業所数	2003年3月～9月開業数	2003年3月～9月廃業数	2003年9月事業所数	開業率	廃業率(%)	伸び率(%)
1	宮城県	582	70	37	615	24.1	12.7	11.3
2	大分県	174	20	11	183	23.0	12.6	10.3
3	島根県	104	8	3	109	15.4	5.8	9.6
4	長崎県	223	20	10	233	17.9	9.0	9.0
5	茨城県	569	52	31	590	18.3	10.9	7.4
6	埼玉県	889	87	56	920	19.6	12.6	7.0
7	栃木県	314	25	15	324	15.9	9.6	6.4
8	愛知県	1,864	151	96	1,919	16.2	10.3	5.9
9	山梨県	175	10	5	180	11.4	5.7	5.7
10	兵庫県	866	80	57	889	18.5	13.2	5.3

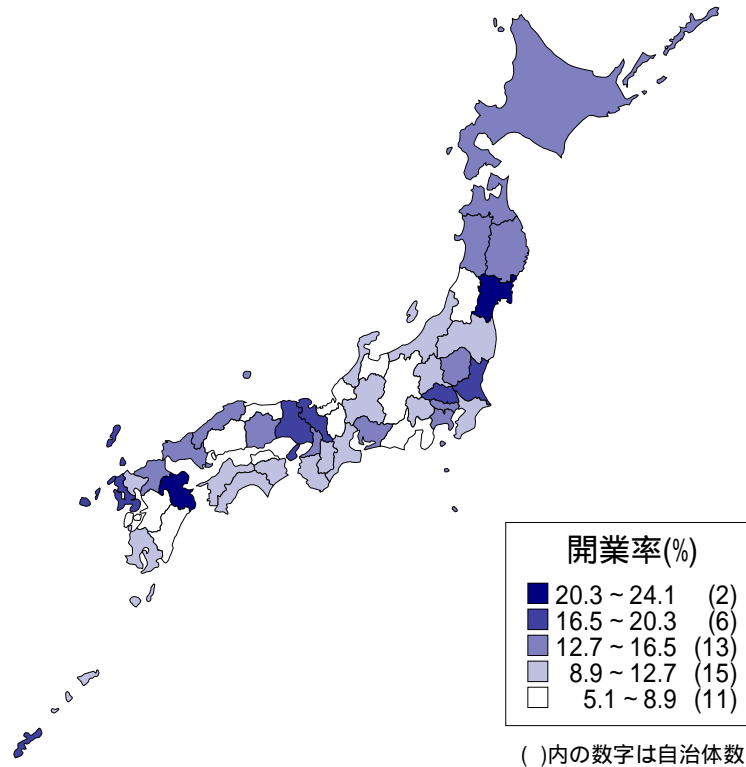
注) 開廃業率と伸び率は年率に換算

図表6：2003年3月～9月におけるインターネット関連サービス事業所数の伸び率上位10県

順位	都道府県名	2003年3月事業所数	2003年3月～9月開業数	2003年3月～9月廃業数	2003年9月事業所数	開業率	廃業率(%)	伸び率(%)
1	埼玉県	167	59	18	208	70.7	21.6	49.1
2	茨城県	110	32	9	133	58.2	16.4	41.8
3	宮城県	125	35	10	150	56.0	16.0	40.0
4	大分県	43	10	2	51	46.5	9.3	37.2
5	神奈川県	372	85	25	432	45.7	13.4	32.3
6	島根県	32	4	0	36	25.0	0.0	25.0
7	和歌山県	38	5	1	42	26.3	5.3	21.1
8	愛知県	403	67	28	442	33.3	13.9	19.4
9	福島県	81	11	5	87	27.2	12.3	14.8
10	兵庫県	226	38	22	242	33.6	19.5	14.2

注) 開廃業率と伸び率は年率に換算

図表 7：都道府県別の開業率分布



注) (2003年3月~9月に開業) / 2003年3月事業所数で開業率を算出  
開業率の最小値~最大値を5段階に区分して表示

図表 8：地域別の開廃業率分布

	全国	北海道	東北地方	関東地方	北陸地方	中部地方	近畿地方	中国地方	四国地方	九州地方	沖縄
開業率	13.4%	14.2%	15.5%	14.0%	9.1%	11.9%	14.1%	10.6%	10.1%	13.5%	17.2%
廃業率	13.7%	18.4%	12.0%	13.8%	10.6%	11.0%	13.0%	14.7%	15.8%	17.0%	20.1%
伸び率	-0.3%	-4.2%	3.5%	0.2%	-1.5%	0.9%	1.1%	-4.1%	-5.7%	-3.5%	-3.0%

注) 東北地方：青森県、岩手県、宮城県、秋田県、山形県、福島県  
 関東地方：茨城県、栃木県、群馬県、埼玉県、千葉県、東京都、神奈川県  
 北陸地方：新潟県、富山県、石川県、福井県  
 中部地方：山梨県、長野県、岐阜県、静岡県、愛知県、三重県  
 近畿地方：滋賀県、京都府、大阪府、兵庫県、奈良県、和歌山県  
 中国地方：鳥取県、島根県、岡山県、広島県、山口県  
 四国地方：徳島県、香川県、愛媛県、高知県  
 九州地方：福岡県、佐賀県、長崎県、熊本県、大分県、宮崎県、鹿児島県  
 (2003年3月~9月に開業) / 2003年3月事業所数で開業率を算出

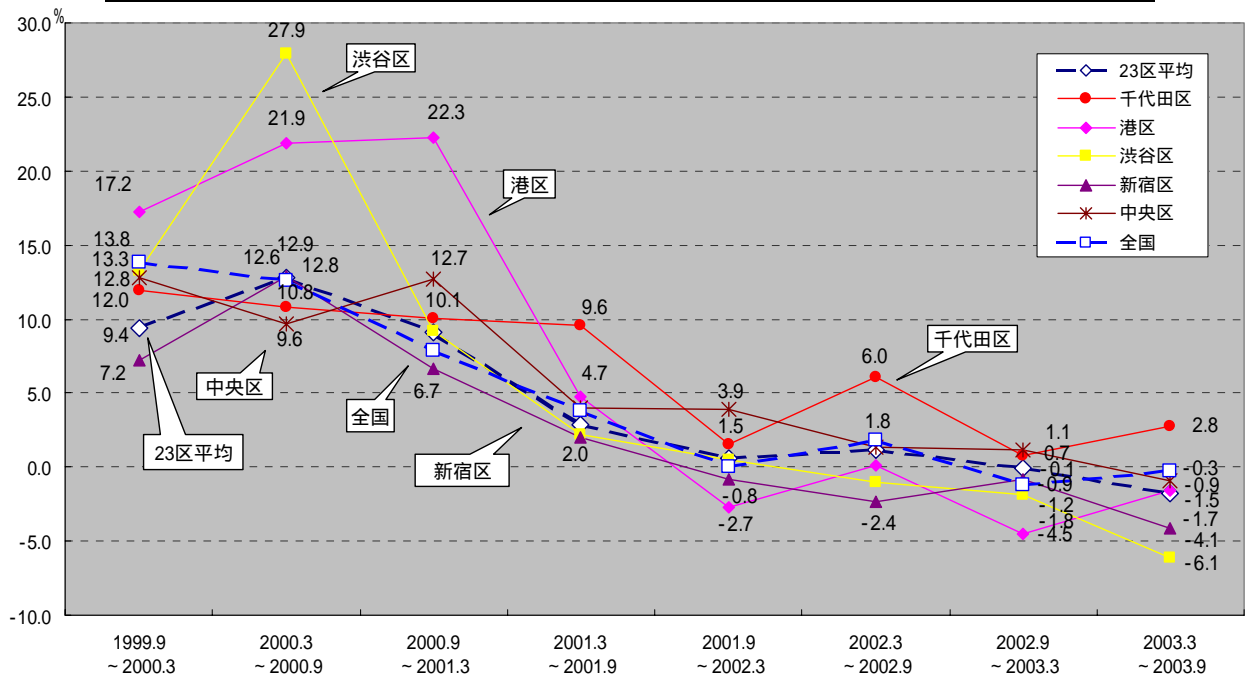
#### (4) 東京 23 区の動向

全国でのソフト系 IT 産業の事業所数は前回調査から減少が続いているものの、減少率は小さくなっている。一方、日本のソフト系 IT 産業事業所数の 3 割が集積する東京都 23 区では、減少率が大きくなり、年率にして 1.7% の減少となった。

区毎の動向としては、千代田区の事業所数が引き続き増加した反面、渋谷区、新宿区の事業所数の下落が目立つ（図表 9）。また、こうした傾向は、ターミナル駅を中心とした事業所の集積数の動向でも見られる。秋葉原駅周辺と渋谷駅周辺は、東京のソフト系 IT 産業の 2 大集積地であるが、両駅から 1 km 圏内の過去 1 年間の事業所数の推移をみると、秋葉原駅周辺で事業所数が大きく伸びている反面、渋谷駅周辺では引き続き減少が続いている（図表 10）。

各区の動向を業種別に見ると、千代田区で事業所数を大きく伸ばしているのはソフトウェア業である。渋谷区、港区は、情報処理サービスとソフトウェア業の事業所数減少が続いているが、インターネット関連サービスの事業所数はネットバブルと言われた 2000 年前後を過ぎても増加を続けていることが分かる。現在でも渋谷区はソフト系 IT 産業事業所に占めるインターネット関連サービスの事業所数の割合が大きい。また、インターネット関連サービスの事業所数は、東京都区部でも渋谷区の事業所数が最も多く、次いで港区となっており、渋谷区から港区にかけての「ビットバレー」と呼ばれた地区で、現在もネット関連企業の活動が活発に行われていることがうかがえる。（図表 11）

図表 9：東京都事業所数上位 5 区における事業所数の伸び率の推移（年率換算）



東京23区	1999.9 ~ 2000.3	2000.3 ~ 2000.9	2000.9 ~ 2001.3	2001.3 ~ 2001.9	2001.9 ~ 2002.3	2002.3 ~ 2002.9	2002.9 ~ 2003.3	2003.3 ~ 2003.9
23区平均	9.4	12.8	9.1	2.9	0.6	1.2	-0.1	-1.7
千代田区	12.0	10.8	10.1	9.6	1.5	6.0	0.7	2.8
港区	17.2	21.9	22.3	4.7	-2.7	0.2	-4.5	-1.5
渋谷区	13.3	27.9	9.2	2.2	0.5	-1.0	-1.8	-6.1
新宿区	7.2	12.9	6.7	2.0	-0.8	-2.4	-0.9	-4.1
中央区	12.8	9.6	12.7	4.0	3.9	1.3	1.1	-0.9
全国	13.8	12.6	7.9	3.8	0.0	1.8	-1.2	-0.3



図表 10：東京 23 区のソフト系 IT 産業の事業所数推移

	1999年9月	2000年3月	2000年9月	2001年3月	2001年9月	2002年3月	2002年9月	2003年3月	2003年9月
23区総計	8,341	8,734	9,291	9,713	9,852	9,881	9,938	9,933	9,847
千代田区	1,068	1,132	1,193	1,253	1,313	1,323	1,363	1,368	1,387
新宿区	1,032	1,069	1,138	1,176	1,188	1,183	1,169	1,164	1,140
港区	977	1,061	1,177	1,308	1,339	1,321	1,322	1,292	1,282
渋谷区	933	995	1,134	1,186	1,199	1,202	1,196	1,185	1,149
中央区	721	767	804	855	872	889	895	900	896
豊島区	530	545	568	589	598	593	595	592	586
品川区	467	476	501	518	527	526	529	533	525
台東区	412	426	434	444	446	455	458	469	472
文京区	322	334	341	354	367	358	359	359	359
世田谷区	279	293	312	318	312	301	299	297	298
大田区	239	251	260	254	250	261	266	271	269
江東区	193	199	199	212	214	216	221	217	214
中野区	183	185	180	175	168	179	187	192	187
杉並区	159	159	164	169	168	166	162	163	154
目黒区	149	155	174	180	175	176	177	178	180
北区	101	103	107	107	108	111	113	110	108
練馬区	101	104	107	106	107	105	98	100	99
江戸川区	96	101	109	114	108	109	112	113	109
板橋区	96	93	91	97	98	98	94	104	100
墨田区	90	94	101	102	97	108	118	120	119
足立区	77	77	76	74	72	72	75	76	82
荒川区	63	65	70	72	73	79	82	80	82
葛飾区	53	50	51	50	53	50	48	50	50
全国	29,721	31,776	33,784	35,121	35,782	35,785	36,106	35,887	35,828

図表 11：事業所集積上位 5 区の業種毎の事業所数の推移

市区郡町村名	0103	0109	0203	0209	0303	0309	業種別事業所数割合
千代田区	1,253	1,313	1,323	1,363	1,368	1,387	
インターネット関連サービス	191	212	224	225	230	230	16.6%
ソフトウェア業	747	779	776	804	803	816	58.8%
情報処理サービス	446	456	443	451	448	452	32.6%
港区	1,308	1,339	1,321	1,322	1,292	1,282	
インターネット関連サービス	285	307	302	297	298	291	22.7%
ソフトウェア業	722	738	711	721	702	707	55.1%
情報処理サービス	417	410	406	397	386	374	29.2%
渋谷区	1,186	1,199	1,202	1,196	1,185	1,149	
インターネット関連サービス	266	288	287	310	311	301	26.2%
ソフトウェア業	692	692	697	682	679	661	57.5%
情報処理サービス	339	327	319	302	289	280	24.4%
新宿区	1,176	1,188	1,183	1,169	1,164	1,140	
インターネット関連サービス	181	190	202	206	212	202	17.7%
ソフトウェア業	712	725	711	699	689	684	60.0%
情報処理サービス	418	406	392	386	386	375	32.9%
中央区	855	872	889	895	900	896	
インターネット関連サービス	117	123	123	128	131	140	15.6%
ソフトウェア業	489	504	516	520	529	518	57.8%
情報処理サービス	331	325	327	325	317	311	34.7%

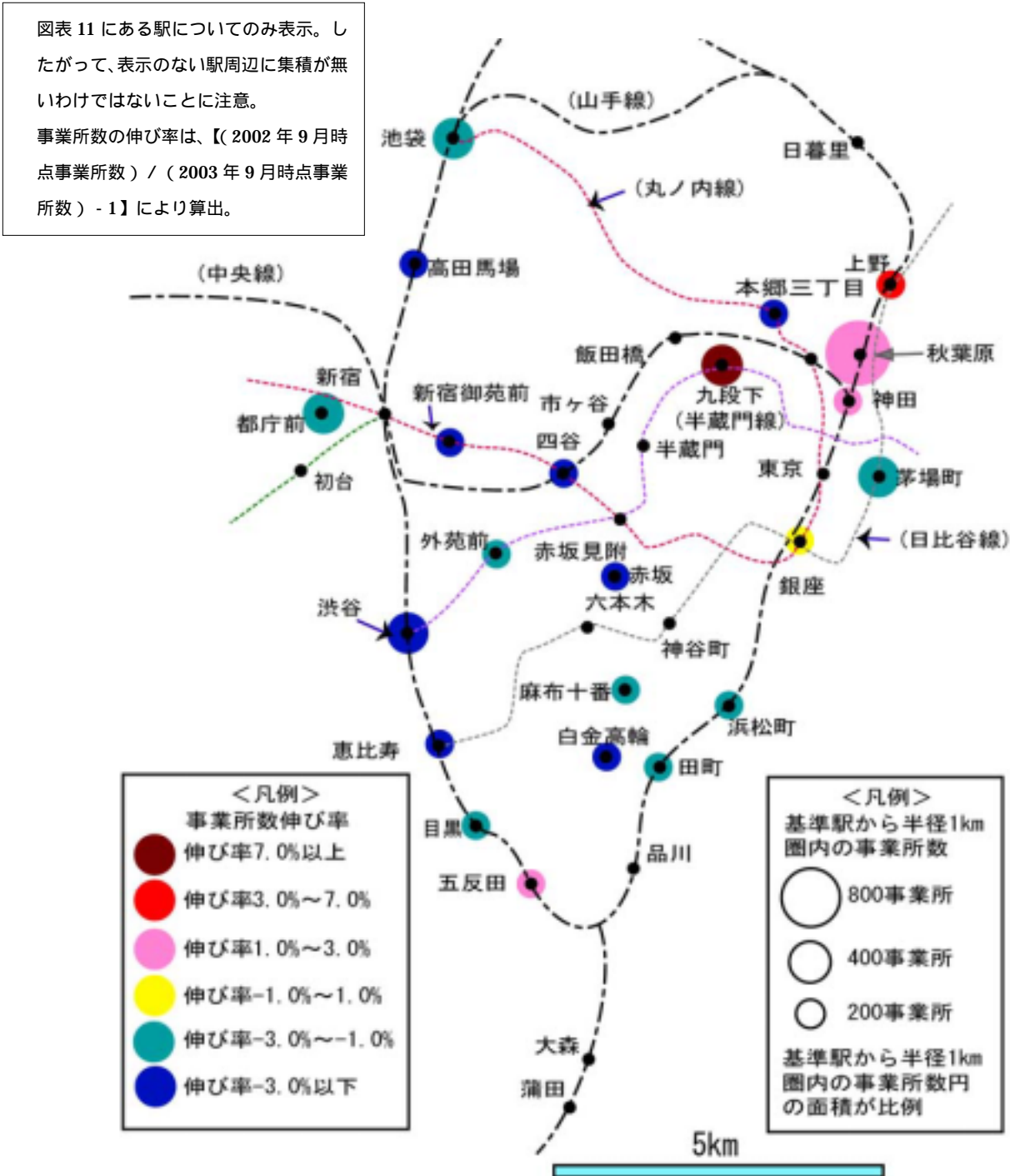
事業所数割合は各区における 2003 年 9 月時点の割合。兼業している事業所があるため、3 業種の数値の和は 100%を超える。

東京都区部の主要なターミナル駅（基準駅）から半径 1km 圏内におけるソフト系 IT 産業の事業所数と最近 1 年間（2002 年 9 月～2003 年 9 月）のその伸び率を図表 12 に示す。

最も事業所が増加している地域は、九段下から秋葉原、神田にかけての千代田区北西部の地域である。この地域は既にソフト系 IT 産業の事業所数が多く存在し、更に集積の傾向が強まっていることが分かる。また、千代田区では、全国的に事業所数が減少傾向にあるソフトウェア業や情報処理サービスも事業所数が継続して増加しており、この地域の特長となっている。

山手線西部沿線及び山手線内の南部においてはほぼ全ての駅周辺において事業所数が減少している。

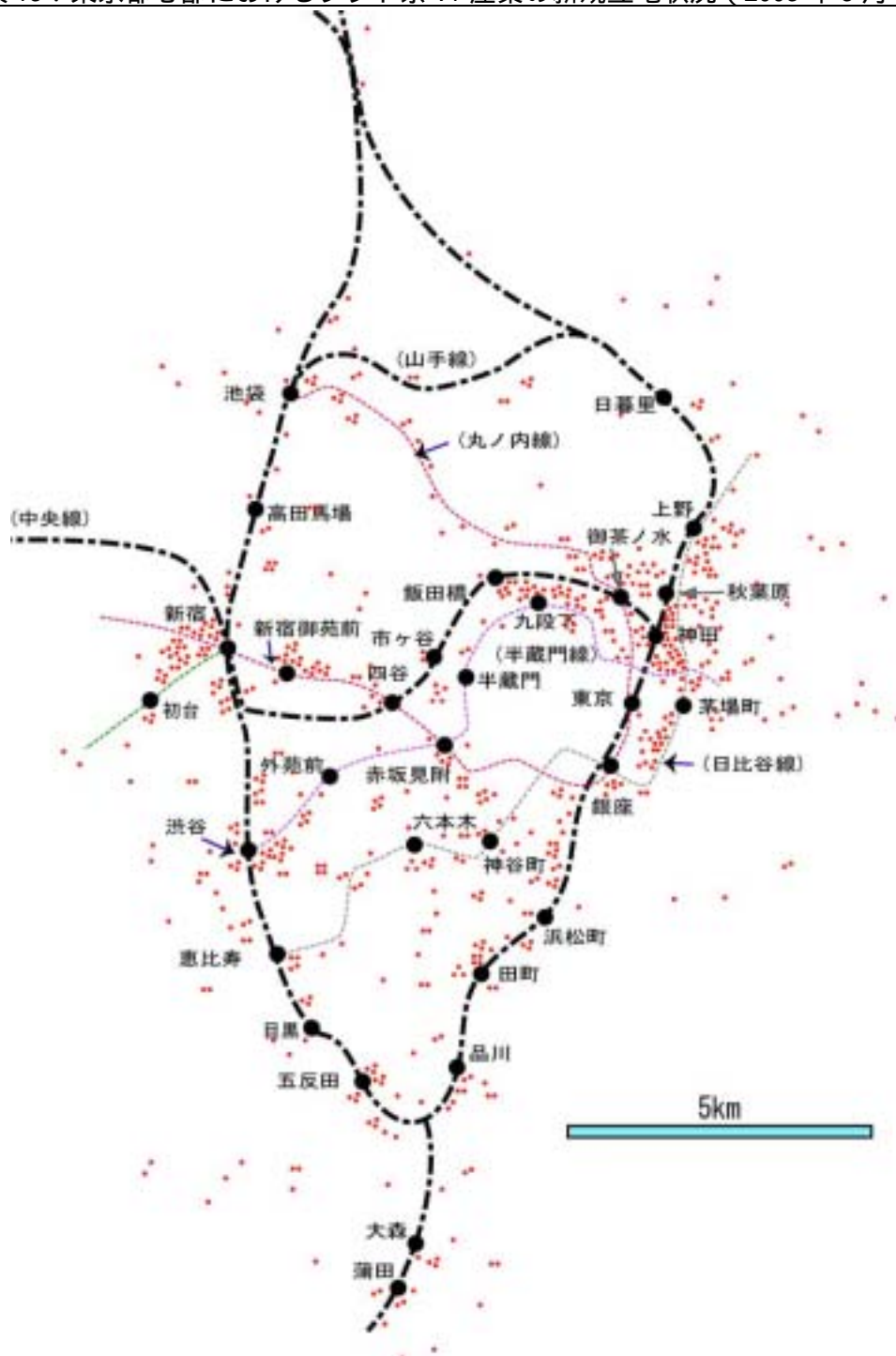
図表 12 基準駅から半径 1km 圏内の事業所数とその伸び率～山手線沿線～



図表 13 では、東京都心部において 2003 年 3 月～9 月期に新規開業したソフト系 IT 産業の事業所をプロットした。今回調査では、以下のような特徴が見受けられる。

- ・神田駅、秋葉原駅、九段下駅等を中心とした地域において活発な新規立地が行われている様子がうかがえる。
- ・新宿駅周辺では、前回調査に比べ、まとまった新規立地がみられる。
- ・浜松町駅から品川駅、五反田駅を中心とした南部地域にも新規立地がみられる。
- ・新橋から浜松町にかけても多くの新規開業事業所が存在している。

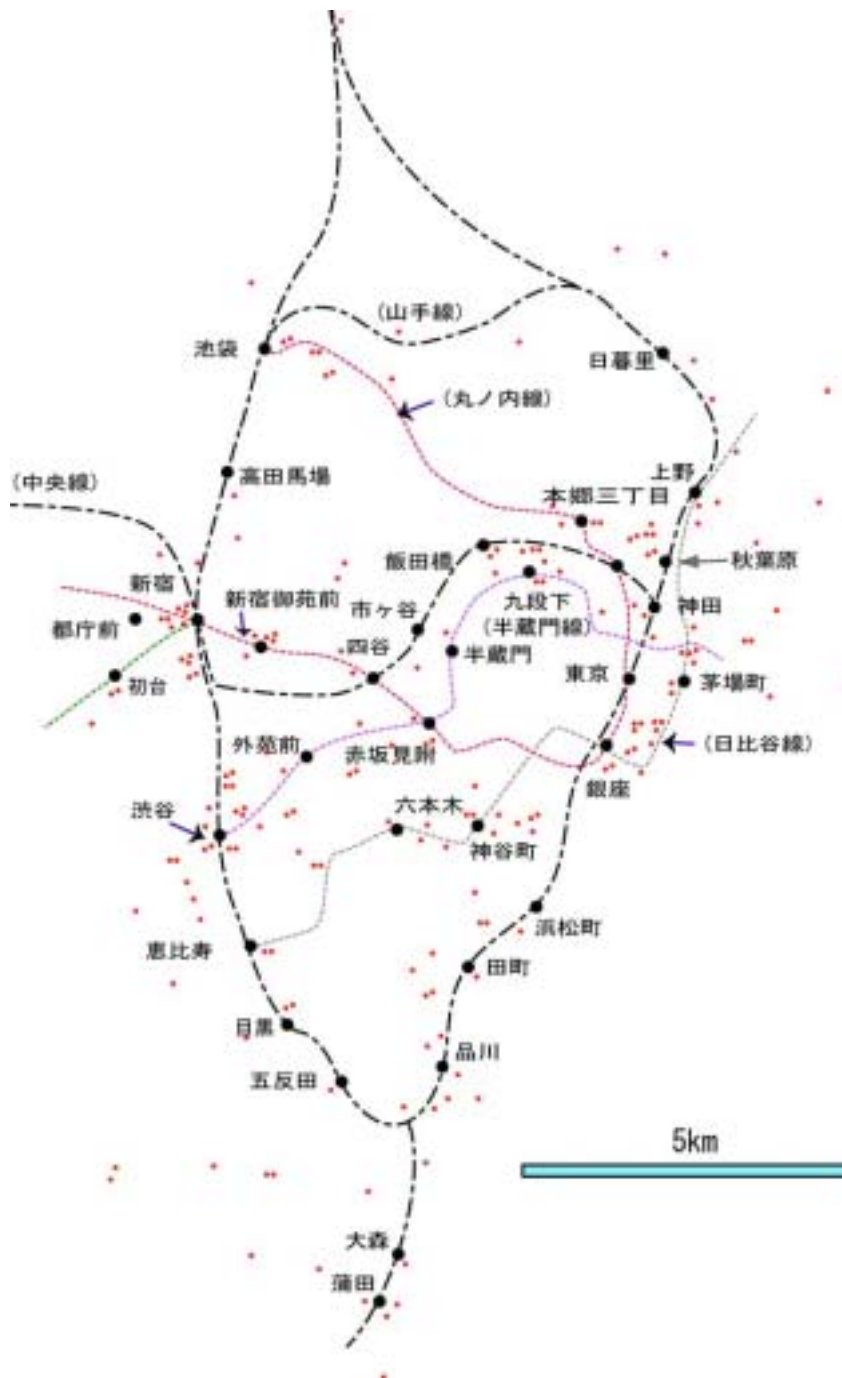
図表 13：東京都心部におけるソフト系 IT 産業の新規立地状況（2003 年 3 月～9 月）



インターネット関連サービスの事業所の新規開業位置をプロットしたものを図表 14 に示す。

ソフト系 IT 産業全体に比べて、インターネット関連サービスの新規開業が渋谷駅周辺に分布する割合が多いことが分かる。対照的にソフト系 IT 産業全体では、新規開業事業所のうち、多くの割合の事業者が立地した秋葉原駅や神田駅周辺の新規開業数はまばらになっている。更に、神谷町駅から六本木駅の周辺の地域にも多くの事業者が新規に開業しており、渋谷から赤坂にかけての地域 IT 関連事業者が多く存在する「ビットバレー」は、ネットバブル後も、IT 関連業者の中でもネット関連業者については活発な活動が続いており、「ネットバレー」の様相を呈してきていることがうかがえる。ただ、前述の通り渋谷区や港区は、これまで存在した情報処理サービスやソフトウェア業等の事業者の減少が大きく、ソフト系 IT 産業の集積地毎に事業に特徴があることがうかがえる。

図表 14：東京都心部におけるインターネット関連サービスの新規立地状況（2003 年 3 月～9 月）



ターミナル駅周辺のソフト系IT産業の事業所の推移を以下に示す。

(東京都)

- ・秋葉原駅周辺の事業所数が微増にとどまった一方、九段下駅周辺における事業所数の増加が目立つ。
- ・渋谷駅周辺の事業所数の落ち込みが目立つ。

(政令市および全国主要都市)

- ・大阪市の心斎橋駅周辺が順調に事業所数を伸ばしている。

図表 15：ターミナル駅から1km圏内のソフト系IT産業事業所の推移

< 東京都のターミナル駅 >

基準地名			半径1km圏内の事業所数								
			1999年9月	2000年3月	2000年9月	2001年3月	2001年9月	2002年3月	2002年9月	2003年3月	2003年9月
東京都	千代田区	秋葉原駅	611	642	649	660	702	716	726	742	746
	渋谷区	渋谷駅	356	374	457	480	500	487	484	483	465
	新宿区	都庁前駅	361	389	407	430	430	412	420	413	415
	中央区	茅場町駅	340	360	380	400	420	416	418	416	409
	豊島区	池袋駅	332	346	351	360	370	361	366	364	358
	千代田区	九段下駅	240	256	280	310	310	308	320	324	346
	港区	田町駅	270	284	294	310	320	308	298	296	290
	品川区	五反田駅	239	241	256	270	280	280	283	283	286
	新宿区	新宿御苑前駅	259	279	297	310	320	317	295	296	284
	港区	浜松町駅(田町駅分を除く)	170	183	169	230	230	231	233	221	230
	渋谷区	恵比寿駅(渋谷駅分を除く)	170	184	199	210	220	226	206	200	194
	千代田区	四ッ谷駅	153	163	138	190	190	207	205	206	194
	港区	赤坂駅	133	150	183	210	210	201	199	199	187
	文京区	本郷三丁目駅	145	149	151	160	170	167	166	157	161
	千代田区	神田駅(秋葉原駅分を除く)	105	115	116	120	130	133	154	149	158
	中央区	銀座駅	118	128	133	140	140	155	156	156	156
	台東区	上野駅	130	134	122	150	150	145	147	150	154
	目黒区	目黒駅	108	114	134	135	144	144	148	146	145
	新宿区	高田馬場駅	142	132	140	150	150	139	149	149	143
	港区	麻布十番駅	91	100	110	123	125	132	145	146	141
港区	外苑前駅	96	108	128	130	140	145	142	140	140	
港区	白金高輪駅	104	104	103	107	114	120	123	120	118	

注) 2003年9月の事業所数順に並べている

< 政令市および全国主要都市のターミナル駅 >

基準地名			半径1km圏内の事業所数								
			1999年9月	2000年3月	2000年9月	2001年3月	2001年9月	2002年3月	2002年9月	2003年3月	2003年9月
大阪府	大阪市中央区	心斎橋駅	363	376	416	420	420	417	434	431	440
福岡県	福岡市博多区	博多駅	351	375	374	400	410	409	415	418	403
大阪府	大阪市淀川区	新大阪駅	324	347	366	380	370	374	380	378	375
大阪府	大阪市北区	南森町駅	272	302	330	340	360	356	354	352	353
愛知県	名古屋市中区	栄・錦付近	241	255	258	273	273	273	257	258	260
宮城県	仙台市青葉区	仙台駅	215	227	233	240	240	232	231	224	226
神奈川県	横浜市西区	横浜駅	209	212	215	220	220	212	214	204	210
北海道	札幌市北区	札幌駅	178	176	198	200	200	203	207	211	205
大阪府	大阪市北区	梅田駅(南森町駅分を除く)	163	167	179	190	200	208	202	200	196
福岡県	福岡市中央区	天神駅	128	153	168	170	180	193	198	191	181
広島県	広島市中区	八丁堀駅	139	145	165	170	170	158	168	163	160
神奈川県	横浜市中区	関内駅	120	135	143	150	150	152	144	140	143
大阪府	大阪市中央区	なんば駅	115	112	130	132	129	130	129	126	120
新潟県	新潟市	新潟駅	103	105	106	100	100	99	100	107	108
静岡県	静岡市	静岡駅	90	102	96	100	100	105	108	106	105
神奈川県	横浜市港北区	新横浜駅	102	110	106	120	120	116	111	105	104
岡山県	岡山市	JR山陽本線「岡山駅」	55	63	69	76	78	78	84	82	82
静岡県	浜松市	JR東海道本線「浜松駅」	54	59	63	63	64	64	63	65	67
兵庫県	神戸市	JR山陽本線「神戸駅」	55	62	70	73	73	68	68	62	61
愛媛県	松山市	伊予鉄道「松山市駅」	54	57	57	62	63	61	56	54	54
石川県	金沢市	JR北陸本線「金沢駅」	40	41	44	49	43	44	45	44	47
熊本県	熊本市	JR豊肥本線「新水前寺駅」	28	27	32	32	30	27	25	26	25

注) 2003年9月の事業所数順に並べている

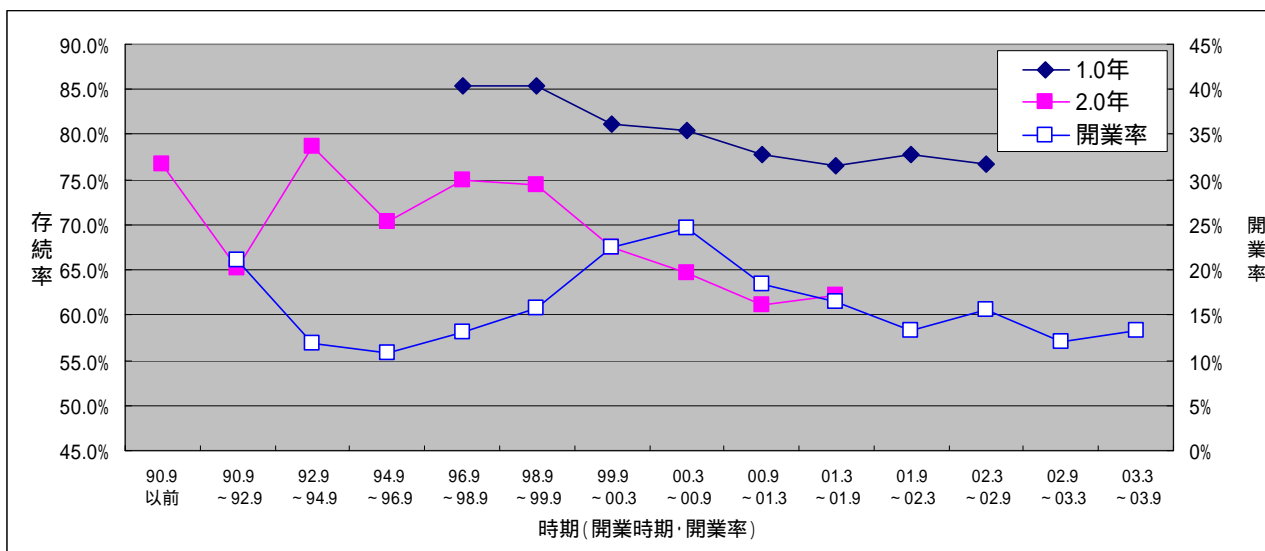
ソフト系 IT 産業事業所の開業時期別開業率推移と、開業時期別の開業後 1 年後、2 年後の存続率推移を、全国、千代田区、渋谷区、港区の各地域について図表 16 に示す(調査方法や全国の動向の詳細については次節「事業所の存続期間に関する調査」参照)。

今回調査では、2002 年 3 月～9 月期に開業した事業所の開業後 1 年後の事業所の存続率が、3 区ともに大きく落ち込んでいることが明らかになった。2002 年 3 月～9 月期は、全国でも東京 23 区規模でも、開業率が大きく回復をみせた時期である( ( 1 ) 全国の動向参照 )。

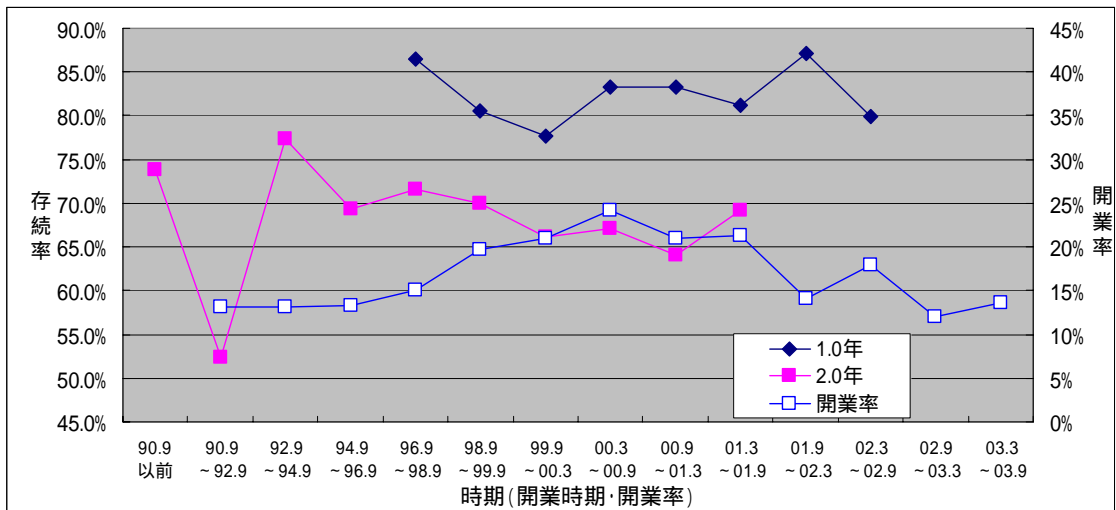
2000 年 9 月～2001 年 3 月期以降の傾向として、開業率が低下した時期に開業した事業所の存続率の高さと、開業率が上昇した時期に開業した事業所の存続率の低さが指摘できる。

また、千代田区、渋谷区、港区を比較した場合、開業後 1 年後の存続率はほぼ一貫して千代田区が港区を上回り続けている。また、開業後 1 年後の存続率は、渋谷区で大きな変化があるのに比べ、千代田区は比較的变化が緩やかであり、港区はその中間程度の変化となっており、ソフト系 IT 事業者の立地による特徴の違いを表しているものと思われる。

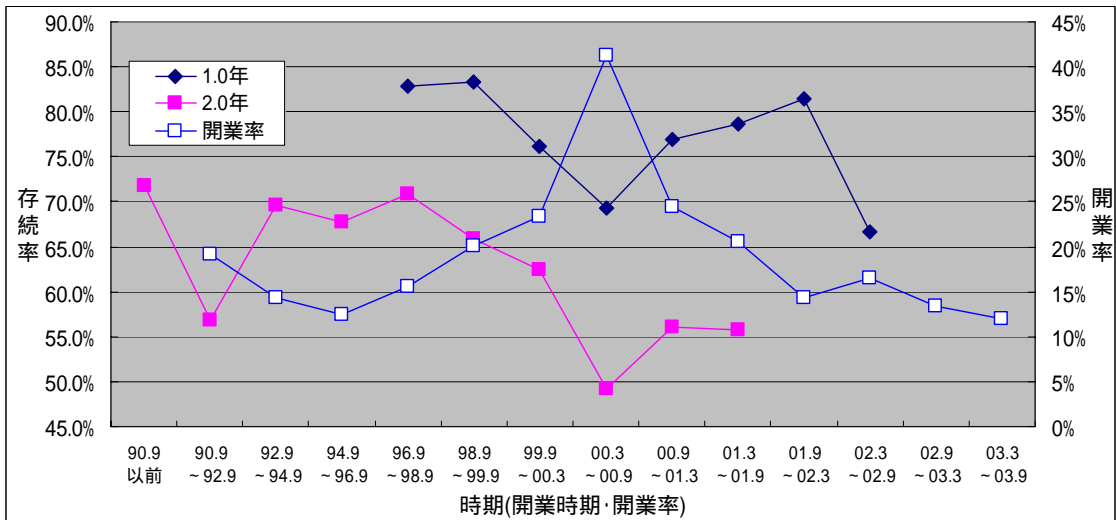
図表 16：全国と千代田区、渋谷区、港区の期間別開業率と開業後 1 年後、2 年後の存続率  
全国



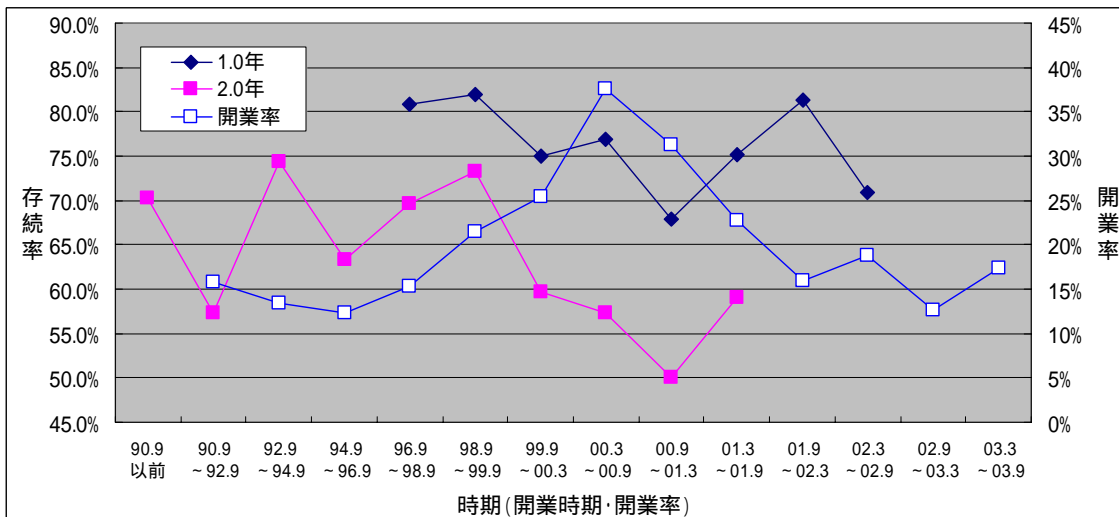
千代田区



渋谷区



港区



## 2. 事業所の存続期間に関する調査

### (1) 調査方法

個々のソフト系 IT 産業事業所が、初めてタウンページに掲載されてから掲載が削除されるまでの期間をもとに、事業所の存続期間に関する調査を行った。調査時点(事業所の存続を確認した時点)は、1990年9月、1992年9月、1994年9月、1996年9月、1998年9月、1999年9月以降については2003年9月まで3月と9月の半年毎である。

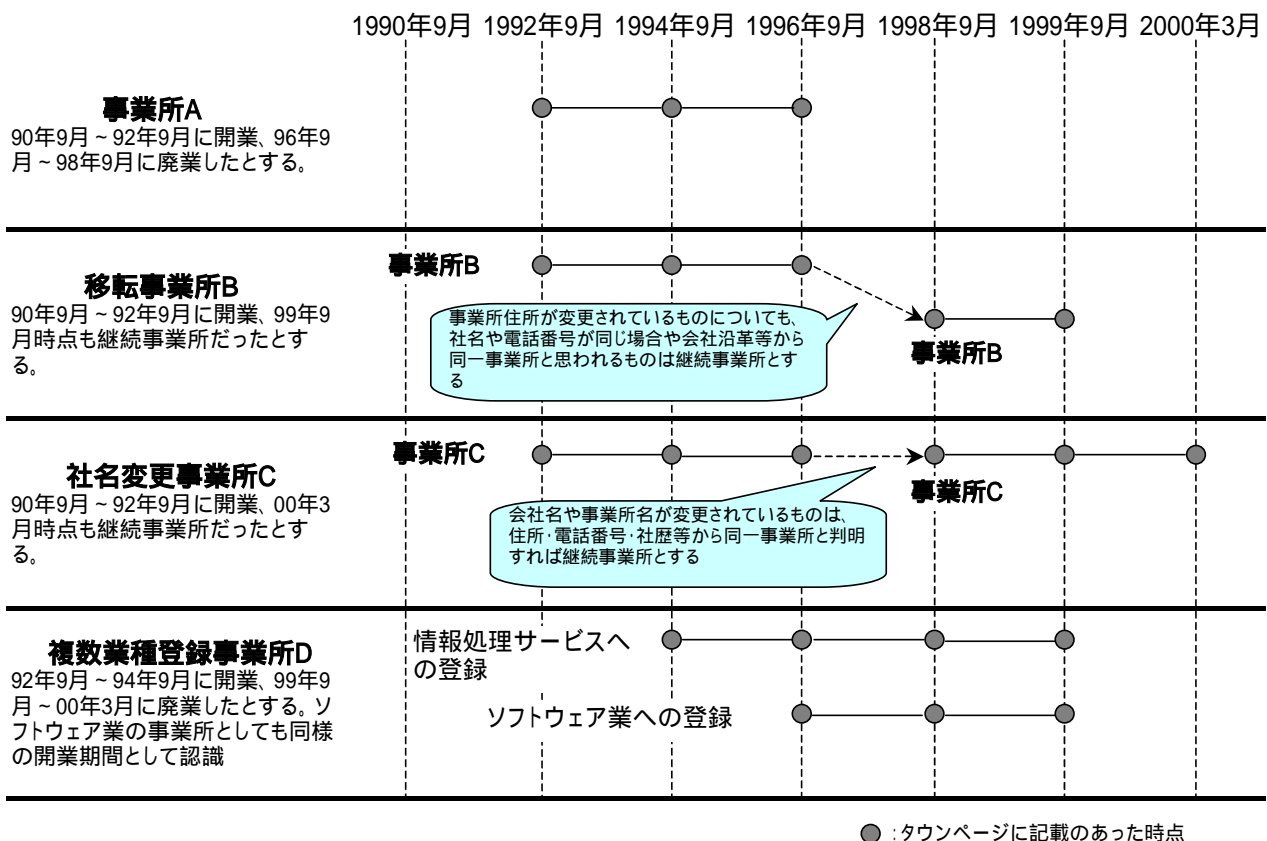
以降の事業所存続期間調査の結果は、基本的に上記の調査時点間に開業した事業所を追跡している。このため、開業期間は0.5年、1年、2年と3種類があり、結果についてはこれを考慮する必要がある(開業期間を2年毎に集計する等)。

事業所名の変更や事業所の移転については廃業に含めていない。タウンページのデータや個々の事業所のホームページ等から、可能な限り、これらの事業所の移転や社名変更等について追跡を行っている。

調査には万全を期しているが、調査時点がより古いものはデータや社歴を追跡することがより困難になるため、近年の調査時点より廃業率を高く見積もっている可能性がある。

事業所の存続期間の調査では、「ソフトウェア業」と「情報処理サービス」が各開業時期について、ほぼ同様の存続率を示した。また、「インターネット関連サービス」は、1999年9月に新設された比較的新しい業種分類であり、事業所の継続年数を調査するには不向きな業種である。このことから、以下では「情報処理サービス」に関する調査結果を中心として紹介し、「インターネット関連サービス」に関しては、参考や補足として紹介する。

図表1：継続事業所の判断基準について



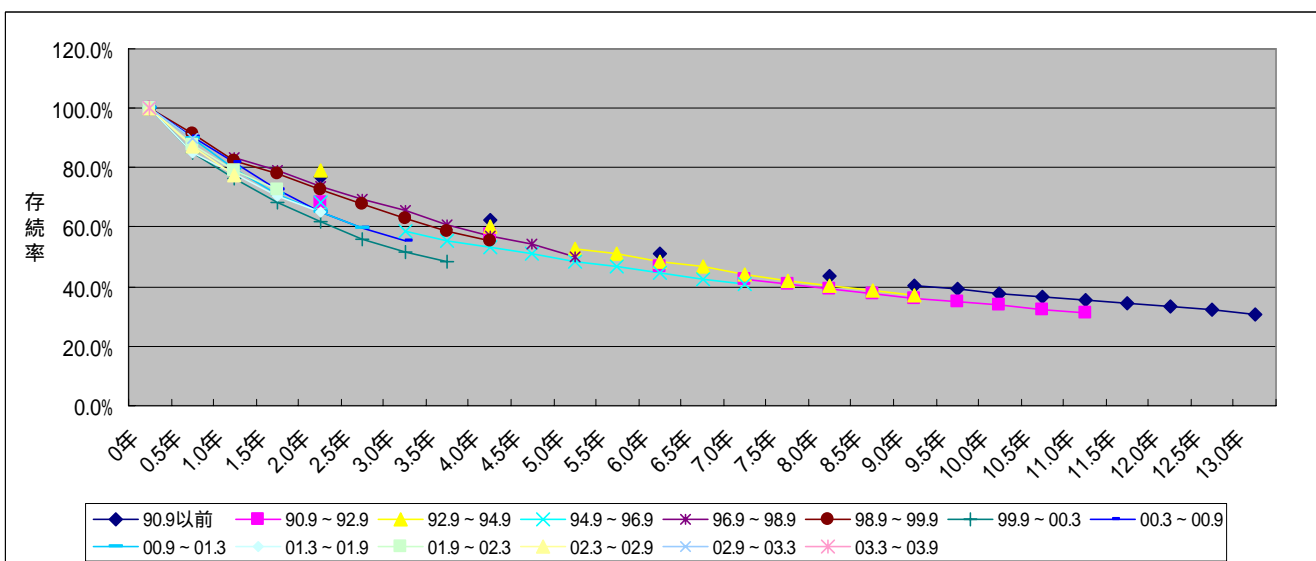
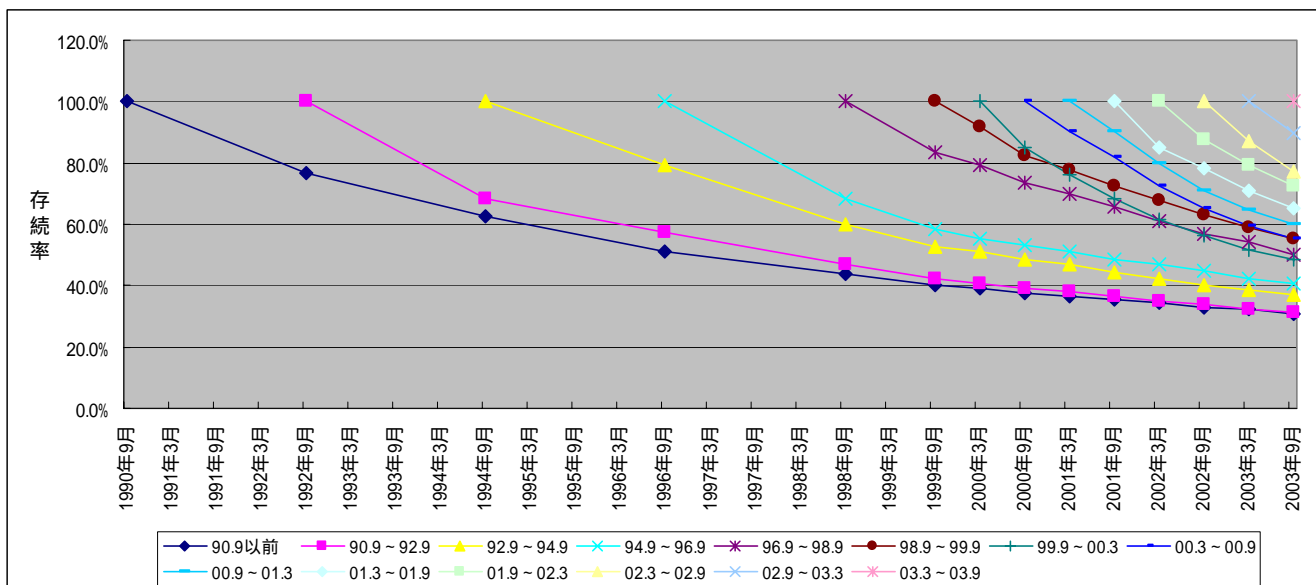


## (2) 開業時期別の事業所存続率の推移

情報処理サービス事業所の、開業時期別存続率を図表2に示す。なお、存続率とは開業当初の事業所数を100%としたとき、その後一定期間経過後に営業し続けている事業所数の比率を意味する。

情報処理サービスは、1999年9月～2000年3月期の、いわゆるネットバブルの時期に開業した事業所群が、他の時期に比べて廃業による事業所数の減少が早いことがうかがえる。

図表2：情報処理サービス：開業時期別の事業所存続率



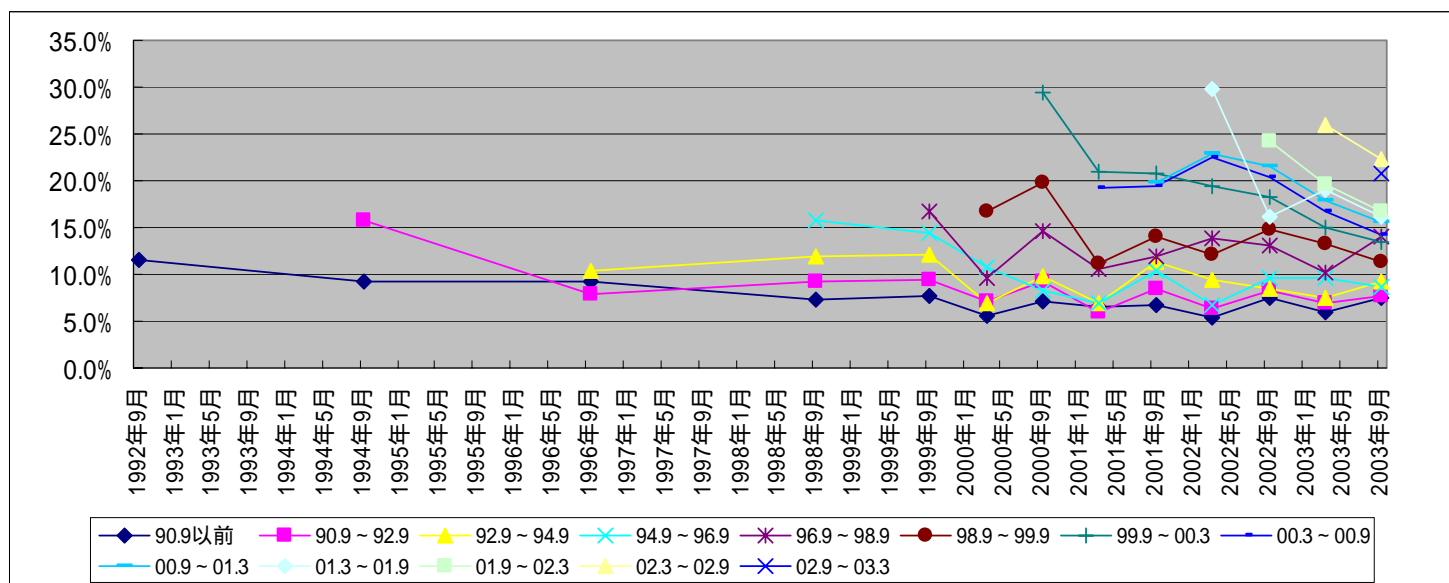
	90.9以前	90.9～92.9	92.9～94.9	94.9～96.9	96.9～98.9	98.9～99.9	99.9～00.3	00.3～00.9	00.9～01.3	01.3～01.9	01.9～02.3	02.3～02.9	02.9～03.3	03.3～03.9
1990年9月	100.0%													
1992年9月	76.9%	100.0%												
1994年9月	62.6%	68.4%	100.0%											
1996年9月	51.1%	57.5%	79.2%	100.0%										
1998年9月	43.7%	46.9%	60.2%	68.3%	100.0%									
1999年9月	40.3%	42.4%	52.9%	58.5%	83.3%	100.0%								
2000年3月	39.2%	40.9%	51.1%	55.3%	79.4%	91.6%	100.0%							
2000年9月	37.8%	39.0%	48.5%	53.1%	73.6%	82.5%	85.3%	100.0%						
2001年3月	36.6%	37.9%	46.9%	51.2%	69.7%	78.0%	76.4%	90.4%	100.0%					
2001年9月	35.4%	36.3%	44.2%	48.6%	65.5%	72.5%	68.4%	81.7%	90.1%	100.0%				
2002年3月	34.4%	35.1%	42.1%	46.9%	61.0%	68.1%	61.8%	72.5%	79.8%	85.1%	100.0%			
2002年9月	33.1%	33.7%	40.3%	44.7%	57.0%	63.0%	56.1%	65.1%	71.2%	78.2%	87.8%	100.0%		
2003年3月	32.1%	32.5%	38.8%	42.5%	54.1%	58.8%	51.9%	59.7%	64.8%	70.7%	79.2%	87.0%	100.0%	
2003年9月	30.9%	31.3%	37.1%	40.7%	50.3%	55.5%	48.4%	55.4%	59.8%	65.0%	72.6%	77.3%	89.6%	100.0%

### (3) 開業時期別廃業率の推移

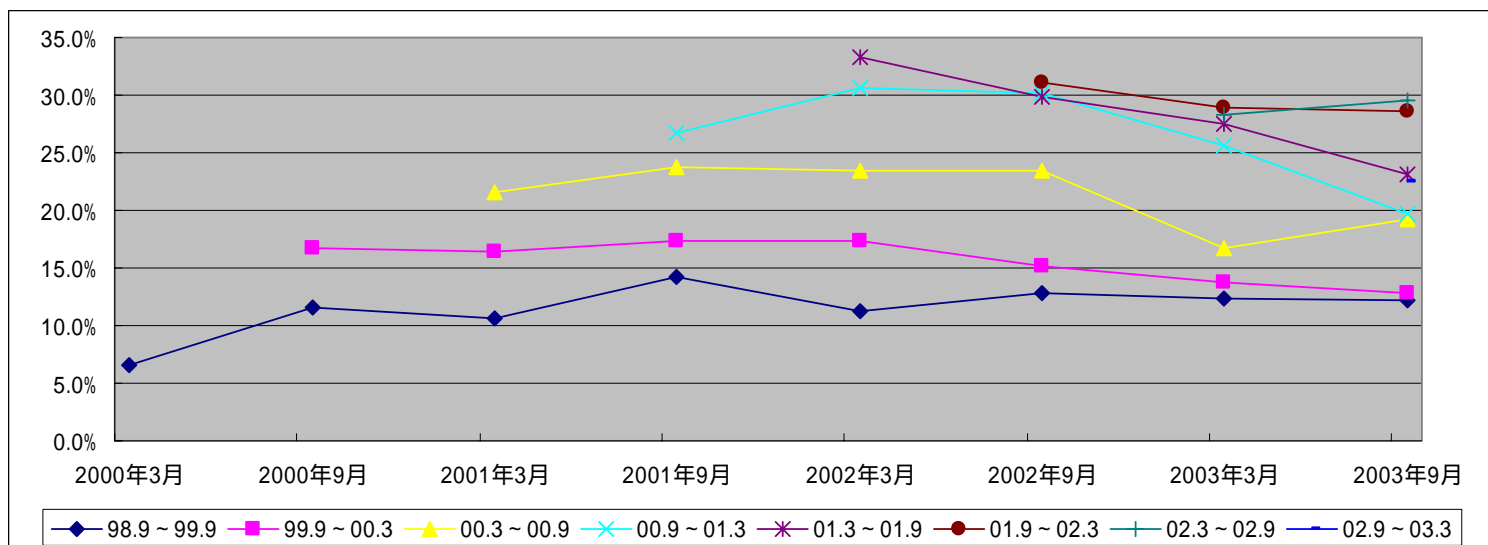
図表3と図表4は、情報処理サービスとインターネット関連サービスについて、開業時期別に廃業率の推移をプロットしたものである。

廃業率の推移は、いずれの期間においても開業直後は高い一方、時間の経過とともに低下しはじめ、開業後1年から2年経過すると、期間毎にほぼ一定した水準となる傾向にある。しかしながら今回調査では、2000年3月～9月期に開業したインターネット関連サービスの事業所の廃業率が、今回調査時点で再び増加した。

図表3：情報処理サービス：開業時期別の廃業率の推移



図表4：インターネット関連サービス：開業時期別の廃業率の推移



## ソフト系 IT 産業事業所の数の多い市町村（上位 101 市町村）

順位	都道府県名	市町村名	2003年3月 事業所数(件)	2003年9月 事業所数(件)	半年間の 増減(件)
1	東京都	東京23区	9,933	9,847	-86
2	大阪府	大阪市	2,738	2,743	5
3	愛知県	名古屋市	1,292	1,302	10
4	神奈川県	横浜市	1,103	1,141	38
5	福岡県	福岡市	1,042	1,000	-42
6	北海道	札幌市	900	886	-14
7	宮城県	仙台市	512	541	29
8	広島県	広島市	518	498	-20
9	兵庫県	神戸市	400	402	2
10	京都府	京都市	395	399	4
11	神奈川県	川崎市	380	394	14
12	岡山県	岡山市	300	295	-5
13	石川県	金沢市	278	278	0
14	静岡県	浜松市	261	264	3
15	埼玉県	さいたま市	252	263	11
16	新潟県	新潟市	257	257	0
17	静岡県	静岡市	208	253	45
18	熊本県	熊本市	251	239	-12
19	福岡県	北九州市	236	234	-2
20	愛媛県	松山市	201	195	-6
21	千葉県	千葉市	195	190	-5
22	香川県	高松市	197	188	-9
23	長野県	長野市	189	180	-9
24	栃木県	宇都宮市	170	177	7
25	富山県	富山市	167	164	-3
26	鹿児島県	鹿児島市	168	161	-7
27	岩手県	盛岡市	137	144	7
27	福井県	福井市	149	144	-5
29	群馬県	前橋市	137	136	-1
30	高知県	高知市	137	135	-2
31	東京都	八王子市	142	134	-8
32	大分県	大分市	124	131	7
33	群馬県	高崎市	127	130	3
34	岐阜県	岐阜市	126	127	1
34	徳島県	徳島市	132	127	-5
36	沖縄県	那覇市	122	122	0
37	大阪府	吹田市	119	117	-2
38	茨城県	水戸市	111	116	5
38	長崎県	長崎市	112	116	4
38	兵庫県	姫路市	113	116	3
41	長野県	松本市	115	113	-2
41	広島県	府中市	107	113	6
43	東京都	立川市	112	112	0
44	広島県	福山市	118	111	-7
45	秋田県	秋田市	112	110	-2
46	静岡県	沼津市	112	109	-3
46	神奈川県	相模原市	113	109	-4
48	山形県	山形市	105	103	-2
49	宮崎県	宮崎市	106	102	-4
50	和歌山県	和歌山市	101	101	0
51	東京都	町田市	94	98	4
52	茨城県	日立市	97	97	0
53	福島県	郡山市	93	93	0
53	青森県	青森市	91	93	2
55	山梨県	甲府市	93	92	-1
55	愛知県	豊橋市	87	92	5

順位	都道府県名	市町村名	2003年3月 事業所数(件)	2003年9月 事業所数(件)	半年間の 増減(件)
57	千葉県	船橋市	85	87	2
57	東京都	武蔵野市	85	87	2
59	岡山県	倉敷市	82	86	4
60	茨城県	つくば市	88	83	-5
61	新潟県	長岡市	80	82	2
62	大阪府	堺市	86	81	-5
63	三重県	四日市市	85	79	-6
63	神奈川県	藤沢市	73	79	6
65	長野県	上田市	76	74	-2
66	北海道	旭川市	74	73	-1
66	岐阜県	大垣市	75	73	-2
68	佐賀県	佐賀市	78	72	-6
69	神奈川県	厚木市	67	70	3
69	千葉県	市川市	77	70	-7
71	千葉県	松戸市	66	67	1
71	千葉県	柏市	67	67	0
73	茨城県	ひたちなか市	62	66	4
73	福岡県	久留米市	64	66	2
73	島根県	松江市	67	66	-1
76	東京都	多摩市	64	62	-2
76	愛知県	豊田市	54	62	8
78	福島県	いわき市	63	61	-2
78	滋賀県	大津市	61	61	0
78	北海道	函館市	63	61	-2
81	埼玉県	川口市	54	60	6
81	三重県	津市	62	60	-2
81	兵庫県	尼崎市	55	60	5
84	兵庫県	西宮市	57	59	2
85	福島県	福島市	56	57	1
86	埼玉県	川越市	57	56	-1
86	静岡県	富士市	58	56	-2
88	東京都	三鷹市	51	53	2
88	静岡県	三島市	51	53	2
88	大阪府	豊中市	55	53	-2
91	愛知県	岡崎市	52	52	0
91	山口県	山口市	50	52	2
91	神奈川県	大和市	54	52	-2
94	東京都	調布市	57	51	-6
95	大阪府	東大阪市	51	50	-1
96	神奈川県	横須賀市	47	49	2
97	埼玉県	熊谷市	47	48	1
97	長崎県	佐世保市	46	48	2
97	茨城県	土浦市	44	48	4
97	神奈川県	平塚市	47	48	1
101	青森県	八戸市	44	47	3

都道府県別開廃業率  
ソフト系 IT 産業 3 業種合計

コード	都道府県名	3業種 2003年9月 開業数	3業種 2003年3月 事業所数	3業種 2003年9月 事業所数	3業種 2003年9月 開業率(年率) ( / ) × 100 × 2	3業種 2003年9月 廃業数	3業種 2003年9月 廃業率(年率) ( / ) × 100 × 2	事業所数伸び率 ( - )
1	北海道	94	1,324	1,296	14.2	122	18.4	-4.2
2	青森県	15	212	215	14.2	12	11.3	2.8
3	岩手県	16	237	236	13.5	17	14.3	-0.8
4	宮城県	70	582	615	24.1	37	12.7	11.3
5	秋田県	14	197	198	14.2	13	13.2	1.0
6	山形県	6	235	229	5.1	12	10.2	-5.1
7	福島県	17	315	316	10.8	16	10.2	0.6
8	茨城県	52	569	590	18.3	31	10.9	7.4
9	栃木県	25	314	324	15.9	15	9.6	6.4
10	群馬県	27	453	451	11.9	29	12.8	-0.9
11	埼玉県	87	889	920	19.6	56	12.6	7.0
12	千葉県	52	837	830	12.4	59	14.1	-1.7
13	東京都	727	10,958	10,871	13.3	814	14.9	-1.6
14	神奈川県	158	2,108	2,157	15.0	109	10.3	4.6
15	新潟県	24	533	530	9.0	27	10.1	-1.1
16	富山県	12	297	294	8.1	15	10.1	-2.0
17	石川県	22	398	403	11.1	17	8.5	2.5
18	福井県	9	250	240	7.2	19	15.2	-8.0
19	山梨県	10	175	180	11.4	5	5.7	5.7
20	長野県	20	666	643	6.0	43	12.9	-6.9
21	岐阜県	22	381	378	11.5	25	13.1	-1.6
22	静岡県	38	933	926	8.1	45	9.6	-1.5
23	愛知県	151	1,864	1,919	16.2	96	10.3	5.9
24	三重県	14	278	270	10.1	22	15.8	-5.8
25	滋賀県	7	187	182	7.5	12	12.8	-5.3
26	京都府	42	492	499	17.1	35	14.2	2.8
27	大阪府	222	3,372	3,377	13.2	217	12.9	0.3
28	兵庫県	80	866	889	18.5	57	13.2	5.3
29	奈良県	7	116	116	12.1	7	12.1	0.0
30	和歌山県	8	154	153	10.4	9	11.7	-1.3
31	鳥取県	4	92	86	8.7	10	21.7	-13.0
32	島根県	8	104	109	15.4	3	5.8	9.6
33	岡山県	32	468	467	13.7	33	14.1	-0.4
34	広島県	30	791	754	7.6	67	16.9	-9.4
35	山口県	17	263	267	12.9	13	9.9	3.0
36	徳島県	11	176	171	12.5	16	18.2	-5.7
37	香川県	11	255	246	8.6	20	15.7	-7.1
38	愛媛県	15	321	310	9.3	26	16.2	-6.9
39	高知県	9	162	161	11.1	10	12.3	-1.2
40	福岡県	107	1,515	1,478	14.1	144	19.0	-4.9
41	佐賀県	8	143	135	11.2	16	22.4	-11.2
42	長崎県	20	223	233	17.9	10	9.0	9.0
43	熊本県	14	320	308	8.8	26	16.3	-7.5
44	大分県	20	174	183	23.0	11	12.6	10.3
45	宮崎県	8	183	182	8.7	9	9.8	-1.1
46	鹿児島県	11	237	227	9.3	21	17.7	-8.4
47	沖縄県	23	268	264	17.2	27	20.1	-3.0
	総計	2,396	35,887	35,828	13.4	2,455	13.7	-0.3

都道府県別開廃業率  
インターネット関連サービス

コード	都道府県名	インターネット 2003年9月 開業数	インターネット 2003年3月 事業所数	インターネット 2003年9月 事業所数	インターネット 2003年9月 開業率(年率) ( / ) × 100 × 2	インターネット 2003年9月 廃業数	インターネット 2003年9月 廃業率(年率) ( / ) × 100 × 2	事業所数伸び率 ( - )
1	北海道	39	335	332	23.3	42	25.1	-1.8
2	青森県	6	59	60	20.3	5	16.9	3.4
3	岩手県	7	72	70	19.4	9	25.0	-5.6
4	宮城県	35	125	150	56.0	10	16.0	40.0
5	秋田県	8	64	66	25.0	6	18.8	6.3
6	山形県	1	72	71	2.8	2	5.6	-2.8
7	福島県	11	81	87	27.2	5	12.3	14.8
8	茨城県	32	110	133	58.2	9	16.4	41.8
9	栃木県	9	88	92	20.5	5	11.4	9.1
10	群馬県	7	120	118	11.7	9	15.0	-3.3
11	埼玉県	59	167	208	70.7	18	21.6	49.1
12	千葉県	20	226	220	17.7	26	23.0	-5.3
13	東京都	241	2,030	2,034	23.7	237	23.3	0.4
14	神奈川県	85	372	432	45.7	25	13.4	32.3
15	新潟県	11	147	153	15.0	5	6.8	8.2
16	富山県	5	90	88	11.1	7	15.6	-4.4
17	石川県	7	130	130	10.8	7	10.8	0.0
18	福井県	5	81	76	12.3	10	24.7	-12.3
19	山梨県	4	45	46	17.8	3	13.3	4.4
20	長野県	7	187	172	7.5	22	23.5	-16.0
21	岐阜県	9	110	113	16.4	6	10.9	5.5
22	静岡県	18	240	250	15.0	8	6.7	8.3
23	愛知県	67	403	442	33.3	28	13.9	19.4
24	三重県	7	90	83	15.6	14	31.1	-15.6
25	滋賀県	4	57	55	14.0	6	21.1	-7.0
26	京都府	20	140	149	28.6	11	15.7	12.9
27	大阪府	80	667	682	24.0	65	19.5	4.5
28	兵庫県	38	226	242	33.6	22	19.5	14.2
29	奈良県	5	54	56	18.5	3	11.1	7.4
30	和歌山県	5	38	42	26.3	1	5.3	21.1
31	鳥取県	3	42	41	14.3	4	19.0	-4.8
32	島根県	4	32	36	25.0	0	0.0	25.0
33	岡山県	15	158	157	19.0	16	20.3	-1.3
34	広島県	13	225	215	11.6	23	20.4	-8.9
35	山口県	6	88	88	13.6	6	13.6	0.0
36	徳島県	6	52	52	23.1	6	23.1	0.0
37	香川県	5	63	65	15.9	3	9.5	6.3
38	愛媛県	5	78	74	12.8	9	23.1	-10.3
39	高知県	4	50	52	16.0	2	8.0	8.0
40	福岡県	44	350	351	25.1	43	24.6	0.6
41	佐賀県	4	64	59	12.5	9	28.1	-15.6
42	長崎県	5	72	74	13.9	3	8.3	5.6
43	熊本県	9	113	114	15.9	8	14.2	1.8
44	大分県	10	43	51	46.5	2	9.3	37.2
45	宮崎県	3	59	59	10.2	3	10.2	0.0
46	鹿児島県	4	64	60	12.5	8	25.0	-12.5
47	沖縄県	8	96	91	16.7	13	27.1	-10.4
	総計	1,000	8,275	8,491	24.2	784	18.9	5.2

## 都道府県別開廃業率

## ソフトウェア業

コード	都道府県名	ソフトウェア業 2003年9月 開業数	ソフトウェア業 2003年3月 事業所数	ソフトウェア業 2003年9月 事業所数	ソフトウェア業 2003年9月 開業率(年率) ( / ) × 100 × 2	ソフトウェア業 2003年9月 廃業数	ソフトウェア業 2003年9月 廃業率(年率) ( / ) × 100 × 2	事業所数伸び率 ( - )
1	北海道	35	563	554	12.4	44	15.6	-3.2
2	青森県	6	89	91	13.5	4	9.0	4.5
3	岩手県	8	115	117	13.9	6	10.4	3.5
4	宮城県	24	264	273	18.2	15	11.4	6.8
5	秋田県	4	90	90	8.9	4	8.9	0.0
6	山形県	2	116	111	3.4	7	12.1	-8.6
7	福島県	5	140	138	7.1	7	10.0	-2.9
8	茨城県	14	316	316	8.9	14	8.9	0.0
9	栃木県	12	160	166	15.0	6	7.5	7.5
10	群馬県	16	256	260	12.5	12	9.4	3.1
11	埼玉県	17	459	451	7.4	25	10.9	-3.5
12	千葉県	21	376	373	11.2	24	12.8	-1.6
13	東京都	359	6,483	6,426	11.1	416	12.8	-1.8
14	神奈川県	56	1,263	1,262	8.9	57	9.0	-0.2
15	新潟県	6	245	241	4.9	10	8.2	-3.3
16	富山県	5	123	123	8.1	5	8.1	0.0
17	石川県	9	173	176	10.4	6	6.9	3.5
18	福井県	4	114	112	7.0	6	10.5	-3.5
19	山梨県	4	85	88	9.4	1	2.4	7.1
20	長野県	9	346	339	5.2	16	9.2	-4.0
21	岐阜県	13	189	186	13.8	16	16.9	-3.2
22	静岡県	10	470	458	4.3	22	9.4	-5.1
23	愛知県	54	915	929	11.8	40	8.7	3.1
24	三重県	3	120	119	5.0	4	6.7	-1.7
25	滋賀県	3	81	80	7.4	4	9.9	-2.5
26	京都府	19	217	217	17.5	19	17.5	0.0
27	大阪府	92	1,682	1,684	10.9	90	10.7	0.2
28	兵庫県	24	391	397	12.3	18	9.2	3.1
29	奈良県	1	34	34	5.9	1	5.9	0.0
30	和歌山県	1	63	62	3.2	2	6.3	-3.2
31	鳥取県	1	42	39	4.8	4	19.0	-14.3
32	島根県	4	39	41	20.5	2	10.3	10.3
33	岡山県	15	200	202	15.0	13	13.0	2.0
34	広島県	15	395	382	7.6	28	14.2	-6.6
35	山口県	7	114	117	12.3	4	7.0	5.3
36	徳島県	1	84	79	2.4	6	14.3	-11.9
37	香川県	4	105	105	7.6	4	7.6	0.0
38	愛媛県	6	143	137	8.4	12	16.8	-8.4
39	高知県	3	77	76	7.8	4	10.4	-2.6
40	福岡県	51	712	702	14.3	61	17.1	-2.8
41	佐賀県	2	42	41	9.5	3	14.3	-4.8
42	長崎県	8	91	94	17.6	5	11.0	6.6
43	熊本県	3	130	124	4.6	9	13.8	-9.2
44	大分県	4	89	87	9.0	6	13.5	-4.5
45	宮崎県	4	70	72	11.4	2	5.7	5.7
46	鹿児島県	5	92	88	10.9	9	19.6	-8.7
47	沖縄県	7	80	83	17.5	4	10.0	7.5
	総計	976	18,443	18,342	10.6	1,077	11.7	-1.1

都道府県別開廃業率  
情報処理サービス

コード	都道府県名	情報処理サービス 2003年9月 開業数	情報処理サービス 2003年3月 事業所数	情報処理サービス 2003年9月 事業所数	情報処理サービス 2003年9月 開業率(年率) ( / ) × 100 × 2	情報処理サービス 2003年9月 廃業数	情報処理サービス 2003年9月 廃業率(年率) ( / ) × 100 × 2	事業所数伸び率 ( - )
1	北海道	24	556	542	8.6	38	13.7	-5.0
2	青森県	3	98	96	6.1	5	10.2	-4.1
3	岩手県	1	81	77	2.5	5	12.3	-9.9
4	宮城県	14	247	248	11.3	13	10.5	0.8
5	秋田県	3	79	79	7.6	3	7.6	0.0
6	山形県	3	96	93	6.3	6	12.5	-6.3
7	福島県	3	135	134	4.4	4	5.9	-1.5
8	茨城県	9	218	216	8.3	11	10.1	-1.8
9	栃木県	4	114	114	7.0	4	7.0	0.0
10	群馬県	6	143	138	8.4	11	15.4	-7.0
11	埼玉県	14	340	338	8.2	16	9.4	-1.2
12	千葉県	14	314	316	8.9	12	7.6	1.3
13	東京都	138	3,403	3,336	8.1	205	12.0	-3.9
14	神奈川県	25	717	706	7.0	36	10.0	-3.1
15	新潟県	9	234	228	7.7	15	12.8	-5.1
16	富山県	3	141	138	4.3	6	8.5	-4.3
17	石川県	7	156	156	9.0	7	9.0	0.0
18	福井県	0	101	97	0.0	4	7.9	-7.9
19	山梨県	4	67	70	11.9	1	3.0	9.0
20	長野県	4	255	251	3.1	8	6.3	-3.1
21	岐阜県	0	120	117	0.0	3	5.0	-5.0
22	静岡県	13	346	339	7.5	20	11.6	-4.0
23	愛知県	32	738	737	8.7	33	8.9	-0.3
24	三重県	5	108	107	9.3	6	11.1	-1.9
25	滋賀県	0	61	59	0.0	2	6.6	-6.6
26	京都府	7	159	158	8.8	8	10.1	-1.3
27	大阪府	50	1,183	1,166	8.5	67	11.3	-2.9
28	兵庫県	20	323	319	12.4	24	14.9	-2.5
29	奈良県	1	37	35	5.4	3	16.2	-10.8
30	和歌山県	2	78	74	5.1	6	15.4	-10.3
31	鳥取県	1	28	27	7.1	2	14.3	-7.1
32	島根県	0	45	44	0.0	1	4.4	-4.4
33	岡山県	4	170	167	4.7	7	8.2	-3.5
34	広島県	6	303	284	4.0	25	16.5	-12.5
35	山口県	6	101	102	11.9	5	9.9	2.0
36	徳島県	4	75	74	10.7	5	13.3	-2.7
37	香川県	5	117	107	8.5	15	25.6	-17.1
38	愛媛県	6	148	147	8.1	7	9.5	-1.4
39	高知県	2	68	66	5.9	4	11.8	-5.9
40	福岡県	18	625	592	5.8	51	16.3	-10.6
41	佐賀県	2	54	51	7.4	5	18.5	-11.1
42	長崎県	8	84	89	19.0	3	7.1	11.9
43	熊本県	2	114	107	3.5	9	15.8	-12.3
44	大分県	7	74	78	18.9	3	8.1	10.8
45	宮崎県	1	76	73	2.6	4	10.5	-7.9
46	鹿児島県	2	115	111	3.5	6	10.4	-7.0
47	沖縄県	8	125	120	12.8	13	20.8	-8.0
	総計	500	12,970	12,723	7.7	747	11.5	-3.8

**都道府県別事業所数の推移**  
ソフト系 IT 産業 3 業種合計 (1990 年 9 月 ~ 2000 年 9 月)

都道府県名	1990年9月		1992年9月		1994年9月		1996年9月		1998年9月		1999年9月		2000年3月		2000年9月	
	事業所数 (件)	構成比 (%)	事業所数 (件)	構成比 (%)	事業所数 (件)	構成比 (%)	事業所数 (件)	構成比 (%)	事業所数 (件)	構成比 (%)	事業所数 (件)	構成比 (%)	事業所数 (件)	構成比 (%)	事業所数 (件)	構成比 (%)
全国計	22,296	100.0	26,537	100.0	26,037	100.0	26,583	100.0	28,182	100.0	29,721	100.0	31,776	100.0	33,784	100.0
北海道	758	3.4	986	3.7	922	3.5	947	3.6	977	3.5	1,081	3.6	1,138	3.6	1,273	3.8
青森県	98	0.4	113	0.4	113	0.4	120	0.5	144	0.5	166	0.6	179	0.6	179	0.5
岩手県	121	0.5	164	0.6	156	0.6	157	0.6	166	0.6	169	0.6	196	0.6	212	0.6
宮城県	381	1.7	435	1.6	416	1.6	425	1.6	456	1.6	462	1.6	518	1.6	549	1.6
秋田県	96	0.4	111	0.4	122	0.5	129	0.5	133	0.5	159	0.5	171	0.5	170	0.5
山形県	117	0.5	148	0.6	149	0.6	152	0.6	166	0.6	189	0.6	201	0.6	214	0.6
福島県	159	0.7	202	0.8	198	0.8	212	0.8	246	0.9	257	0.9	253	0.8	297	0.9
茨城県	330	1.5	405	1.5	405	1.6	459	1.7	479	1.7	509	1.7	519	1.6	531	1.6
栃木県	190	0.9	237	0.9	246	0.9	237	0.9	232	0.8	267	0.9	278	0.9	278	0.8
群馬県	266	1.2	313	1.2	332	1.3	338	1.3	367	1.3	377	1.3	415	1.3	460	1.4
埼玉県	585	2.6	757	2.9	727	2.8	748	2.8	790	2.8	804	2.7	840	2.6	887	2.6
千葉県	422	1.9	680	2.6	678	2.6	672	2.5	709	2.5	717	2.4	810	2.5	835	2.5
東京都	7,603	34.1	8,525	32.1	8,260	31.7	8,369	31.5	8,756	31.1	9,266	31.2	9,694	30.5	10,279	30.4
神奈川県	1,530	6.9	1,837	6.9	1,792	6.9	1,782	6.7	1,864	6.6	1,914	6.4	2,052	6.5	2,092	6.2
新潟県	311	1.4	391	1.5	364	1.4	365	1.4	405	1.4	435	1.5	475	1.5	495	1.5
富山県	156	0.7	204	0.8	207	0.8	210	0.8	205	0.7	242	0.8	257	0.8	271	0.8
石川県	177	0.8	222	0.8	244	0.9	252	0.9	274	1.0	284	1.0	350	1.1	369	1.1
福井県	122	0.5	149	0.6	142	0.5	161	0.6	174	0.6	176	0.6	215	0.7	241	0.7
山梨県	86	0.4	109	0.4	128	0.5	139	0.5	139	0.5	162	0.5	162	0.5	165	0.5
長野県	363	1.6	478	1.8	472	1.8	489	1.8	507	1.8	542	1.8	597	1.9	653	1.9
岐阜県	166	0.7	212	0.8	244	0.9	252	0.9	261	0.9	285	1.0	332	1.0	355	1.1
静岡県	510	2.3	644	2.4	646	2.5	693	2.6	714	2.5	750	2.5	820	2.6	871	2.6
愛知県	1,080	4.8	1,284	4.8	1,256	4.8	1,352	5.1	1,449	5.1	1,546	5.2	1,621	5.1	1,741	5.2
三重県	152	0.7	168	0.6	184	0.7	178	0.7	183	0.6	198	0.7	214	0.7	248	0.7
滋賀県	97	0.4	115	0.4	131	0.5	129	0.5	145	0.5	150	0.5	171	0.5	173	0.5
京都府	256	1.1	324	1.2	305	1.2	307	1.2	342	1.2	357	1.2	395	1.2	431	1.3
大阪府	2,310	10.4	2,671	10.1	2,558	9.8	2,546	9.6	2,730	9.7	2,808	9.4	2,936	9.2	3,186	9.4
兵庫県	540	2.4	661	2.5	622	2.4	640	2.4	715	2.5	712	2.4	772	2.4	837	2.5
奈良県	49	0.2	65	0.2	73	0.3	77	0.3	78	0.3	86	0.3	110	0.3	112	0.3
和歌山県	91	0.4	106	0.4	101	0.4	112	0.4	116	0.4	114	0.4	130	0.4	142	0.4
鳥取県	47	0.2	56	0.2	57	0.2	54	0.2	57	0.2	66	0.2	79	0.2	79	0.2
島根県	52	0.2	72	0.3	75	0.3	77	0.3	79	0.3	81	0.3	100	0.3	100	0.3
岡山県	227	1.0	273	1.0	289	1.1	282	1.1	302	1.1	328	1.1	370	1.2	414	1.2
広島県	456	2.0	559	2.1	585	2.2	593	2.2	608	2.2	680	2.3	708	2.2	754	2.2
山口県	123	0.6	147	0.6	155	0.6	159	0.6	181	0.6	198	0.7	225	0.7	236	0.7
徳島県	92	0.4	114	0.4	114	0.4	128	0.5	144	0.5	146	0.5	162	0.5	169	0.5
香川県	156	0.7	169	0.6	172	0.7	180	0.7	199	0.7	227	0.8	232	0.7	238	0.7
愛媛県	175	0.8	200	0.8	231	0.9	237	0.9	255	0.9	283	1.0	294	0.9	305	0.9
高知県	83	0.4	112	0.4	116	0.4	118	0.4	133	0.5	132	0.4	149	0.5	167	0.5
福岡県	958	4.3	1,128	4.3	1,049	4.0	1,068	4.0	1,182	4.2	1,212	4.1	1,328	4.2	1,375	4.1
佐賀県	62	0.3	73	0.3	79	0.3	76	0.3	83	0.3	78	0.3	94	0.3	116	0.3
長崎県	151	0.7	172	0.6	168	0.6	166	0.6	184	0.7	201	0.7	209	0.7	218	0.6
熊本県	162	0.7	191	0.7	199	0.8	212	0.8	223	0.8	246	0.8	270	0.8	282	0.8
大分県	95	0.4	130	0.5	130	0.5	138	0.5	142	0.5	145	0.5	157	0.5	158	0.5
宮崎県	74	0.3	109	0.4	116	0.4	125	0.5	137	0.5	131	0.4	158	0.5	167	0.5
鹿児島県	137	0.6	170	0.6	164	0.6	171	0.6	181	0.6	187	0.6	205	0.6	217	0.6
沖縄県	124	0.6	146	0.6	145	0.6	150	0.6	170	0.6	196	0.7	215	0.7	243	0.7

注) 1998 年 9 月以前の業種は「情報処理サービス」と「ソフトウェア業」の 2 業種



### 都道府県別事業所数の推移

ソフト系 IT 産業 3 業種合計 (2001 年 3 月 ~ 2003 年 9 月)

都道府県名	2001年3月		2001年9月		2002年3月		2002年9月		2003年3月		2003年9月	
	事業所数 (件)	構成比 (%)	事業所数 (件)	構成比 (%)	事業所数 (件)	構成比 (%)	事業所数 (件)	構成比 (%)	事業所数 (件)	構成比 (%)	事業所数 (件)	構成比 (%)
全国計	35,121	100.0	35,782	100.0	35,785	100.0	36,106	100.0	35,887	100.0	35,828	100.0
北海道	1,317	3.7	1,347	3.8	1,331	3.7	1,353	3.7	1,324	3.7	1,296	3.6%
青森県	195	0.6	194	0.5	203	0.6	215	0.6	212	0.6	215	0.6%
岩手県	229	0.7	234	0.7	238	0.7	245	0.7	237	0.7	236	0.7%
宮城県	571	1.6	595	1.7	591	1.7	583	1.6	582	1.6	615	1.7%
秋田県	177	0.5	186	0.5	194	0.5	197	0.5	197	0.5	198	0.6%
山形県	224	0.6	231	0.6	228	0.6	231	0.6	235	0.7	229	0.6%
福島県	312	0.9	319	0.9	318	0.9	323	0.9	315	0.9	316	0.9%
茨城県	555	1.6	565	1.6	574	1.6	578	1.6	569	1.6	590	1.6%
栃木県	301	0.9	309	0.9	318	0.9	319	0.9	314	0.9	324	0.9%
群馬県	468	1.3	475	1.3	469	1.3	467	1.3	453	1.3	451	1.3%
埼玉県	895	2.5	909	2.5	886	2.5	902	2.5	889	2.5	920	2.6%
千葉県	848	2.4	849	2.4	828	2.3	818	2.3	837	2.3	830	2.3%
東京都	10,726	30.5	10,880	30.4	10,913	30.5	10,993	30.4	10,958	30.5	10,871	30.3%
神奈川県	2,155	6.1	2,172	6.1	2,170	6.1	2,146	5.9	2,108	5.9	2,157	6.0%
新潟県	519	1.5	525	1.5	536	1.5	533	1.5	533	1.5	530	1.5%
富山県	293	0.8	296	0.8	295	0.8	298	0.8	297	0.8	294	0.8%
石川県	399	1.1	411	1.1	403	1.1	412	1.1	398	1.1	403	1.1%
福井県	249	0.7	254	0.7	252	0.7	247	0.7	250	0.7	240	0.7%
山梨県	172	0.5	165	0.5	177	0.5	176	0.5	175	0.5	180	0.5%
長野県	684	1.9	694	1.9	677	1.9	695	1.9	666	1.9	643	1.8%
岐阜県	376	1.1	374	1.0	379	1.1	380	1.1	381	1.1	378	1.1%
静岡県	907	2.6	915	2.6	908	2.5	920	2.5	933	2.6	926	2.6%
愛知県	1,785	5.1	1,813	5.1	1,825	5.1	1,847	5.1	1,864	5.2	1,919	5.4%
三重県	257	0.7	273	0.8	267	0.7	279	0.8	278	0.8	270	0.8%
滋賀県	191	0.5	193	0.5	193	0.5	189	0.5	187	0.5	182	0.5%
京都府	465	1.3	483	1.3	494	1.4	489	1.4	492	1.4	499	1.4%
大阪府	3,295	9.4	3,336	9.3	3,349	9.4	3,365	9.3	3,372	9.4	3,377	9.4%
兵庫県	867	2.5	898	2.5	893	2.5	896	2.5	866	2.4	889	2.5%
奈良県	120	0.3	120	0.3	123	0.3	118	0.3	116	0.3	116	0.3%
和歌山県	153	0.4	149	0.4	152	0.4	154	0.4	154	0.4	153	0.4%
鳥取県	90	0.3	89	0.2	85	0.2	89	0.2	92	0.3	86	0.2%
島根県	106	0.3	106	0.3	105	0.3	107	0.3	104	0.3	109	0.3%
岡山県	424	1.2	462	1.3	459	1.3	480	1.3	468	1.3	467	1.3%
広島県	778	2.2	785	2.2	781	2.2	798	2.2	791	2.2	754	2.1%
山口県	262	0.7	265	0.7	263	0.7	262	0.7	263	0.7	267	0.7%
徳島県	166	0.5	174	0.5	174	0.5	181	0.5	176	0.5	171	0.5%
香川県	253	0.7	263	0.7	261	0.7	260	0.7	255	0.7	246	0.7%
愛媛県	309	0.9	321	0.9	318	0.9	316	0.9	321	0.9	310	0.9%
高知県	169	0.5	170	0.5	167	0.5	168	0.5	162	0.5	161	0.4%
福岡県	1,416	4.0	1,482	4.1	1,482	4.1	1,520	4.2	1,515	4.2	1,478	4.1%
佐賀県	122	0.3	130	0.4	133	0.4	140	0.4	143	0.4	135	0.4%
長崎県	225	0.6	236	0.7	234	0.7	231	0.6	223	0.6	233	0.7%
熊本県	289	0.8	298	0.8	303	0.8	318	0.9	320	0.9	308	0.9%
大分県	167	0.5	164	0.5	163	0.5	175	0.5	174	0.5	183	0.5%
宮崎県	171	0.5	187	0.5	183	0.5	189	0.5	183	0.5	182	0.5%
鹿児島県	221	0.6	235	0.7	235	0.7	234	0.6	237	0.7	227	0.6%
沖縄県	248	0.7	251	0.7	255	0.7	270	0.7	268	0.7	264	0.7%