

## 今回調査（2004年3月～9月期）結果のポイント

### 事業所数が35,957件まで回復：調査開始以来、2番目に多い事業所数

#### （1）事業所数：2年ぶりに増加 開業率：13.8%、廃業率：12.8%（1ページ）

ソフト系IT産業全体の事業所数は、2002年3月～9月期以来、2年ぶりの増加となった。事業所数も、2002年3月～9月期の事業所数（36,106件）に次ぐ35,957件となった。

#### （2）業種別動向：インターネット関連サービスの増加が回復を牽引（3ページ）

##### ・インターネット関連サービス：開業率26.1%、廃業率17.2%（伸び率8.9%）

全体の事業所数が最も多かった2002年3月～9月期に開業した事業所数（1,129件）を上回る開業数を示した（1,135件）。廃業率は増加したが、伸び率は8.9%と高い値を示しており、3業種の中で最も活発な参入が行われている様子がうかがえる。

##### ・ソフトウェア業：開業率10.5%、廃業率10.0%（伸び率0.5%）

開業率が前回調査（2003年9月～2004年3月期）の8.2%から10.5%へと回復したため、事業所数は増加となった。

##### ・情報処理サービス：開業率7.2%、廃業率12.0%（伸び率-4.8%）

3業種のなかで唯一、事業所数の減少が続いている。伸び率は-4.8%と、調査開始以来、最も大きく減少した。

### 地域別動向：東京都23区の実業所数は減少、とくに山手線西部沿線で

#### （1）都道府県別動向（4ページ）

##### ・都道府県別開業率上位5位：三重県、沖縄県、兵庫県、熊本県、徳島県

・ソフト系IT産業の実業所数の大きく増加した県では、インターネット関連サービスの事業所数の増加が顕著であった。

・沖縄県のインターネット関連サービスの開業率は高いが（26.3%）、同率の廃業率を示したため、伸び率は高くない。なお、同県で最も増加した業種はソフトウェア業であった。

#### （2）東京都区部の動向：東京都23区の実業所数は引き続き減少（6～10ページ）

・全国の実業所数が増加に転じたのに反し、東京都23区の実業所数の減少は続いている。

・新宿区の実業所数の減少が顕著である。

・ITバブルの全盛期に“ビットバレー”と呼ばれた渋谷区、港区は、ITバブル以降も、依然としてインターネット関連サービス事業所の都内で最大の集積地であることから“ネットバレー”と呼ぶことができる。しかし、渋谷区のインターネット関連サービスの事業所は、今期微減した。

・東京山手線周辺の新規立地動向および事業所数の伸びは、秋葉原、神田、九段下から銀座、浜松町にかけての山手線東部地域で活発である。一方、西部地域の実業所数の減少傾向は続いている。

### 存続率動向：全国の存続率は開業後1年目、2年目ともに上昇傾向

#### （1）全国の動向：（12ページ）

・2001年3月～9月期以降、開業後1年後・2年後の存続率は上昇傾向にある。全国の実業所数が最も多かった2002年3月～9月期に開業した事業所のうち、およそ6割が2年後も存続している。また、2003年3月～9月期に開業した事業所の1年後の存続率は80%を超える。

#### （2）東京都23区の動向：（13～14ページ）

・これまでの傾向を見ると、千代田区の開業後1年後・2年後の存続率は比較的安定しているが、渋谷区、港区、新宿区、中央区の開業後1年後・2年後の存続率はともに変動幅が大きい。

## 【本調査の概要】

### § 調査の目的

本調査は、新規成長産業の集積の形成過程や形成要因等を明らかにするための基礎資料として、ソフトウェアを中心とする IT 関連産業の集積を詳細な地域区分で把握することを目的とする。本調査の成果は、今後の大都市圏計画を検討する際に活用される。

### § 調査の方法

NTT タウンページのデータにより全国のソフト系 IT 産業の動向を把握

- ・ NTT タウンページのデータ中から、「ソフトウェア業」、「情報処理サービス」、「インターネット関連サービス」の3業種いずれかに登録している事業所をソフト系 IT 産業として抽出し、立地動向調査を行った。なお、最新のデータは2004年9月時点のものである。
- ・ 業種分類の選択は各事業者が行うため、実際の事業内容は多様なものが想定される。例えば、「インターネット関連サービス」では、インターネットサービスプロバイダー、ホームページ作成代行業等が考えられる。
- ・ なお、「インターネット関連サービス」(2002年3月までは「インターネット」)は1999年9月にタウンページに新設された業種分類であり、1999年9月以前のデータを扱う際には注意を要する。事業所を電話番号、住所、名称情報を利用して半年毎に接続

- ・ 半年毎のタウンページデータから電話番号、住所、名称情報を利用して特定の事業所の開業、廃業、移動(名称等から同一と判断される事業所が所在地を変更した場合)について調査を行った。

1 事業所が複数の電話回線登録を行っている場合は重複を削除

- ・ 1つの事業所がタウンページに複数の電話番号を登録している場合、または複数の業種に対して電話番号を登録している場合があるため、住所、事業所名等から同一と思われる事業所については重複を削除し1事業所として数えている。
- ・ なお、同一の事業所が複数の業種に登録している場合があるため、各業種の事業所数の単純合計とソフト系 IT 産業全体の事業所数は異なっている。

### § 調査結果についての注意

開業率・廃業率の年率

- ・ 本調査は、半年毎の NTT タウンページのデータを基に実施しており、開業率・廃業率は半年間の事業所の増減をもとに計算している。このため、  
開業率 =  $[(2004年3月 \sim 2004年9月の開業事業所数) \div 2004年3月事業所数] \times 2 \times 100 (\%)$   
廃業率 =  $[(2004年3月 \sim 2004年9月の廃業事業所数) \div 2004年3月事業所数] \times 2 \times 100 (\%)$   
としている。このため、他の統計との比較の際には注意が必要である。
- ・ なお、本調査では明示しない限り開業率、廃業率及び事業所数伸び率に年率を用いている。

### § 調査結果の公表

国土交通省の HP にて調査結果を公表

- ・ これまでの調査結果のうち市区町村単位の事業所数など、より詳細な調査結果については財務省印刷局から「平成14年ソフト系 IT 産業の実態調査報告書」として公表。各政府刊行物取扱所にて販売。

### § 調査データの提供

- ・ 地域毎の分析を行うことが可能であり、求めに応じて自治体等に対し、より詳細なデータを提供することが可能。(例:ある県の市区町村単位の事業所数や開業時期別の事業所数)

### § 調査の実施について

- ・ 本調査は、国土交通省国土計画局が調査手法や調査方針、調査対象等について検討、決定し、作成を(株)日本アプライドリサーチ研究所に委託し実施した。

## (1) 全国の動向

2004年3月～2004年9月期のソフト系IT産業の開廃業率は、

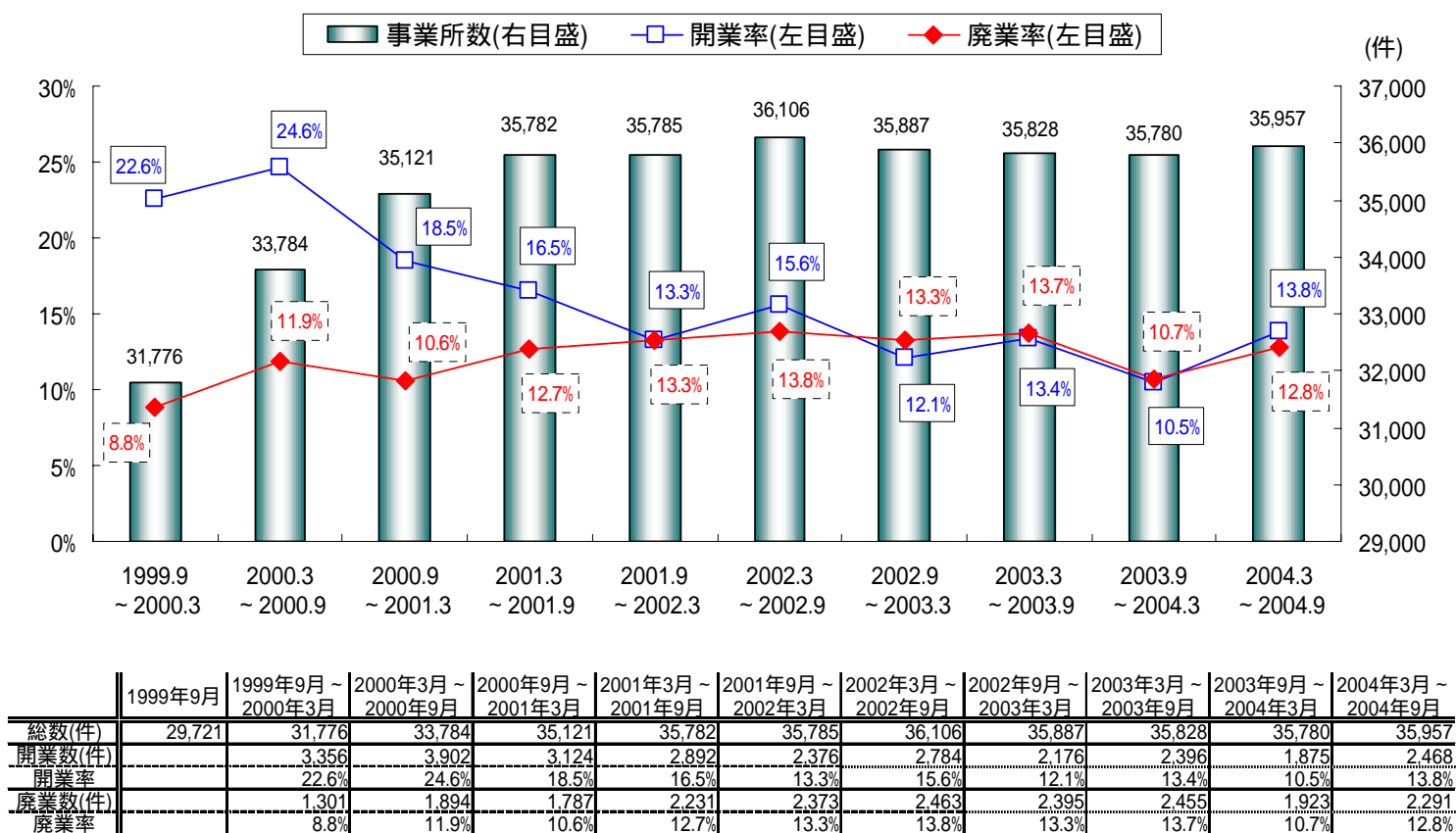
開業率：13.8%

廃業率：12.8%

であり、前回調査(2003年9月～2004年3月期)と比べて、開業率は3.3ポイント増加した(図表1)。事業所数は2002年9月～2003年3月期以来、減少が続いていたが、今回2年ぶりに増加し(伸び率1.0%)、35,957件となった。2002年3月～9月期に次ぐ、2番目に多い事業所数である。

開廃業率ともに13%前後の値を示しており、2004年3月～2004年9月期は、事業所の活発な開廃業が行われたことがうかがえる。

図表1：ソフト系IT産業の事業所数と開廃業率推移



注) 総数は表頭の後者時点のもの

## (2) 業種別動向

### 業種別の開業事業所数 (図表2)

- ・2004年3月～2004年9月期の開業事業所数は2,468件と、前期に比べて大きく増加した。また、種別の開業事業所数は、3業種いずれも増加した。
- ・各業種の開業数が、9月～3月の年度後半に減少し、3月～9月の年度前期に増加するという、2002年9月～2003年3月期調査で指摘した傾向は今期も同様であった。

### 業種別開廃業の動向 (図表3 1、3 2、3 3)

- ・インターネット関連サービス：開業率26.1%、廃業率17.2%

開業率が26.1%と他業種と比べて高い値を示している。廃業率が増加したものの、伸び率は8.9%と2001年9月～2002年3月期以降で最も高くなっている。3業種のなかでは、最も好調な様子がうかがえる結果となった。

注) インターネット関連サービスは1999年9月に新設された業種であり(新設当初は「インターネット」、業種変更等の開業以外の要因で開業率が極めて高くなっている可能性があるため、1999年9月～2000年3月期の開業率データは示していない。

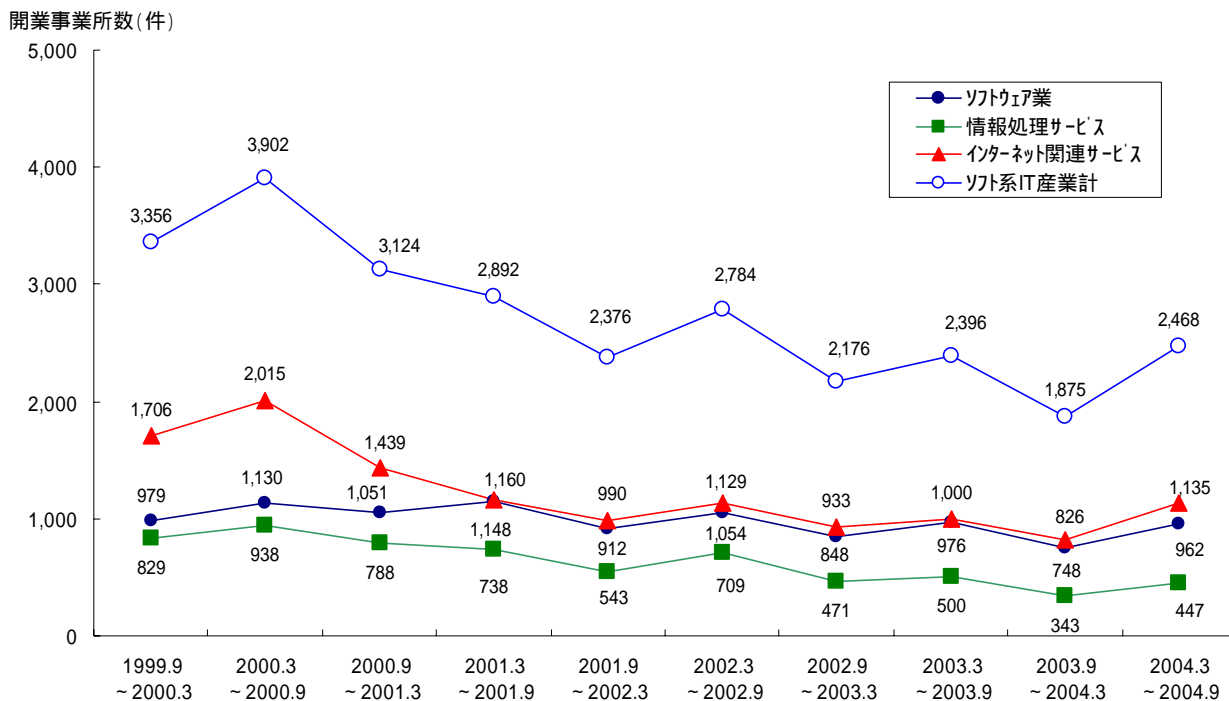
- ・ソフトウェア業：開業率10.5%、廃業率10.0%

廃業率の増加を上回って開業率が増加し、事業所数は2002年3月～9月期以来の増加となった。

- ・情報処理サービス：開業率7.2%、廃業率12.0%

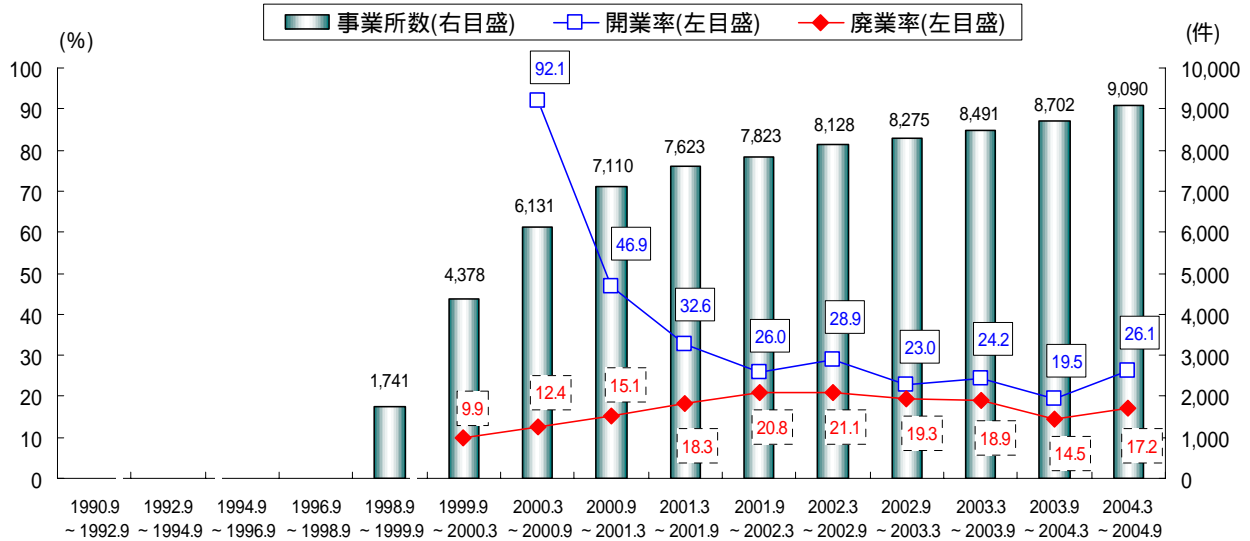
3業種のなかで唯一、引き続き事業所数の減少がみられる。とりわけ、廃業率は、2000年3月～9月期および2002年3月～9月期の値(12.1%)に次ぐ高い値を示している。また、伸び率は-4.8%と、1999年9月の調査開始以来の値としては、最も減少率が高かった。

図表2：業種別にみたソフト系IT産業の開業事業所数

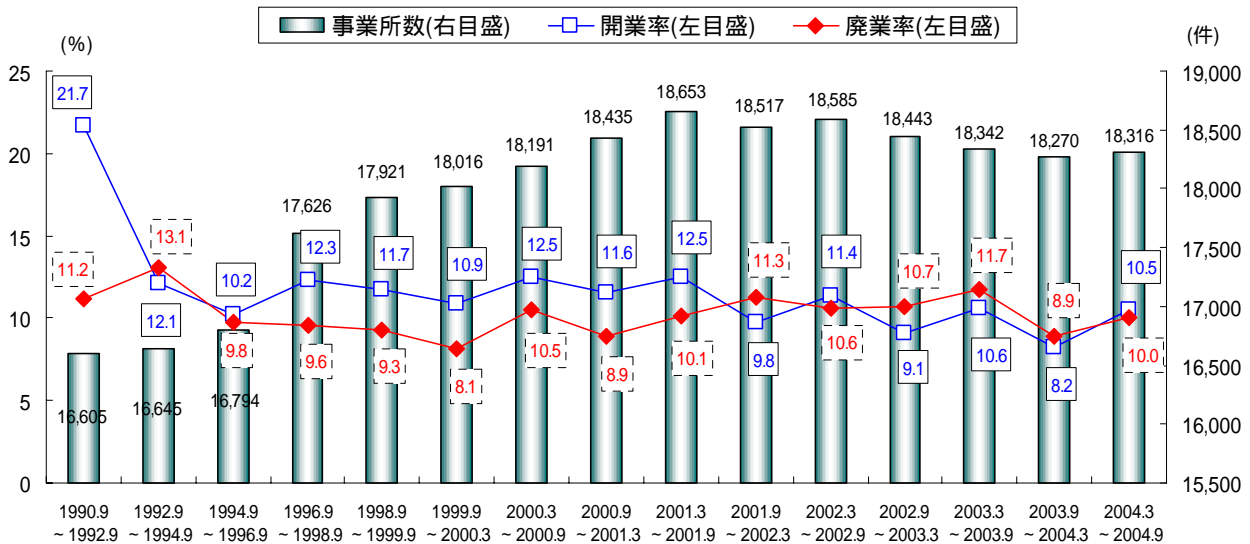


NTT分類名	単位: 件									
	1999年9月～2000年3月	2000年3月～2000年9月	2000年9月～2001年3月	2001年3月～2001年9月	2001年9月～2002年3月	2002年3月～2002年9月	2002年9月～2003年3月	2003年3月～2003年9月	2003年9月～2004年3月	2004年3月～2004年9月
ソフトウェア業	979	1,130	1,051	1,148	912	1,054	848	976	748	962
情報処理サービス	829	938	788	738	543	709	471	500	343	447
インターネット関連サービス	1,706	2,015	1,439	1,160	990	1,129	933	1,000	826	1,135
ソフト系IT産業計	3,356	3,902	3,124	2,892	2,376	2,784	2,176	2,396	1,875	2,468

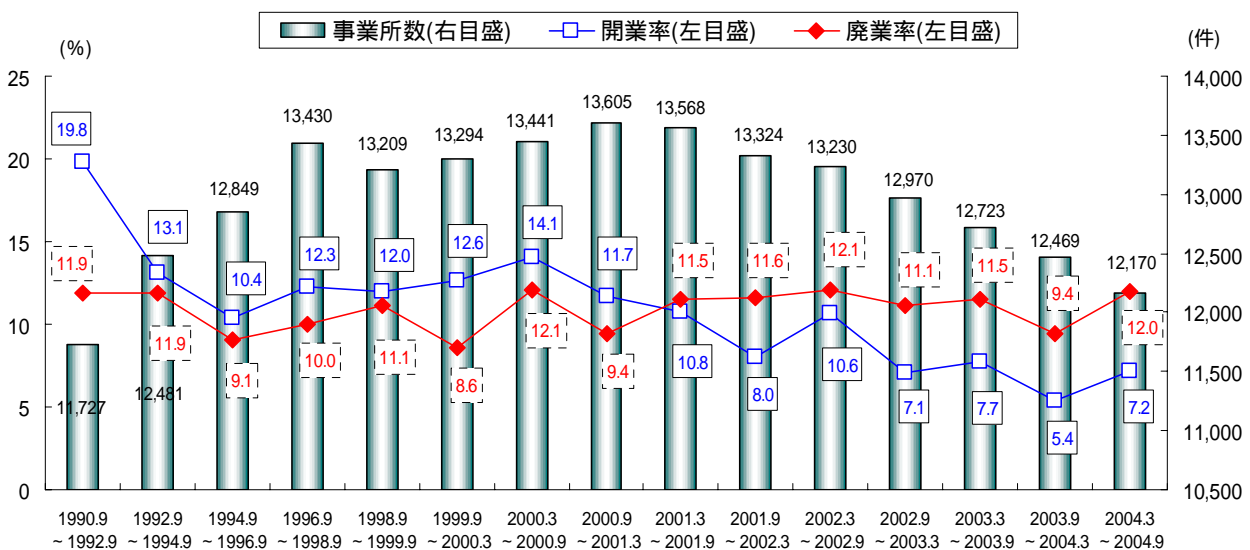
図表3 1:「インターネット関連サービス」の開廃業率推移



図表3 2:「ソフトウェア業」の開廃業率推移



図表3 3:「情報処理サービス」の開廃業率推移



### (3) 都道府県別の動向

都道府県別開業率の上位は、三重県、沖縄県、兵庫県、熊本県、徳島県、となった(図表4)。沖縄県は2002年3月～9月期以来、常に開業率上位に位置しているが、今回2004年3月～9月期は開廃業率ともに1位となり、全国で最も活発な事業所の開廃業が行われていることをうかがわせる(図表4色付きの部分)。

事業所数の伸び率は、とくに三重県と岐阜県で10%を超える高い値を示した(図表5)。

開業率上位の三重県と兵庫県では、インターネット関連サービスの事業所数の伸び率がそれぞれ52.9%と42.1%と非常に高い値を示している(図表6)。沖縄県のインターネット関連サービスの場合、開業率と廃業率は同率の26.3%であるため、伸び率は高くない。なお、沖縄県で最も増加した業種はソフトウェア業(伸び率12.5%)である(21ページ別表「都道府県別開廃業率」参照)。全国的にみると、東北地方および北陸地方以外の地域で、比較的高い開業率を示す傾向にある(図表7)。

地域別にみると、事業所総数が増加した今回は、東北地方、北陸地方を除く各地域で事業所数が増加した(図表8)。とりわけ、北海道、九州地方、沖縄で3%を超える伸び率となっている。

図表4：最近3時点における開廃業率上位10県

2003年3月～2003年9月					2003年9月～2004年3月					2004年3月～2004年9月					
順位	都道府県名	開業率(%)	都道府県名	廃業率(%)	順位	都道府県名	開業率(%)	都道府県名	廃業率(%)	順位	都道府県名	開業率(%)	都道府県名	廃業率(%)	
1	宮城県	24.1	佐賀県	22.4	1	奈良県	32.8	兵庫県	15.7	1	三重県	23.9	1	沖縄県	20.1
2	大分県	23.0	鳥取県	21.7	2	鹿児島県	20.3	長崎県	15.5	1	沖縄県	23.9	2	和歌山県	19.7
3	埼玉県	19.6	沖縄県	20.1	3	山口県	18.7	福島県	14.6	3	兵庫県	22.8	3	宮崎県	19.0
4	兵庫県	18.5	福岡県	19.0	4	山梨県	14.4	鹿児島県	14.1	4	熊本県	21.4	4	徳島県	18.1
5	茨城県	18.3	北海道	18.4	5	大阪府	13.4	京都府	14.0	5	徳島県	20.5	5	兵庫県	16.4
6	長崎県	17.9	徳島県	18.2	6	沖縄県	12.9	愛媛県	13.5	6	福岡県	20.3	6	長崎県	15.8
7	沖縄県	17.2	鹿児島県	17.7	7	兵庫県	12.8	山梨県	13.3	7	岐阜県	18.8	7	栃木県	15.5
8	京都府	17.1	広島県	16.9	8	愛知県	12.6	宮崎県	13.2	8	北海道	18.5	8	大阪府	15.2
9	愛知県	16.2	熊本県	16.3	9	福岡県	12.6	徳島県	12.9	9	佐賀県	16.2	9	東京都	14.5
10	栃木県	15.9	愛媛県	16.2	10	広島県	12.5	千葉県	12.5	10	和歌山県	15.8	10	熊本県	14.3

図表5：2004年3月～2004年9月におけるソフト系IT産業事業所数の伸び率上位10県

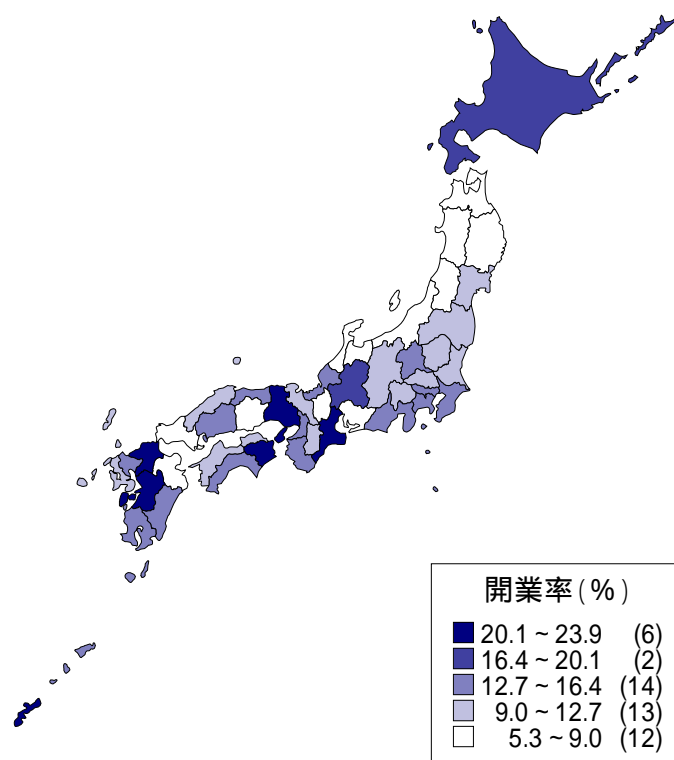
順位	都道府県名	2004年3月 事業所数	2004年3月～ 2004年9月 開業数	2004年3月～ 2004年9月 廃業数	2004年9月 事業所数	2004年9月 開業率(%)	2004年9月 廃業率(%)	伸び率(%)
1	三重県	268	32	15	285	23.9	11.2	12.7
2	岐阜県	373	35	16	392	18.8	8.6	10.2
3	鳥取県	84	6	3	87	14.3	7.1	7.1
3	熊本県	308	33	22	319	21.4	14.3	7.1
5	福岡県	1,480	150	98	1,532	20.3	13.2	7.0
6	兵庫県	876	100	72	904	22.8	16.4	6.4
7	佐賀県	136	11	7	140	16.2	10.3	5.9
8	香川県	248	12	5	255	9.7	4.0	5.6
9	静岡県	927	63	38	952	13.6	8.2	5.4
10	福井県	237	18	12	243	15.2	10.1	5.1

図表6：2004年3月～2004年9月における事業所数の伸び率上位10県

(インターネット関連サービス)

順位	都道府県名	2004年3月 事業所数	2004年3月～ 2004年9月 開業数	2004年3月～ 2004年9月 廃業数	2004年9月 事業所数	2004年9月 開業率(%)	2004年9月 廃業率(%)	伸び率(%)
1	三重県	87	28	5	110	64.4	11.5	52.9
2	兵庫県	252	75	22	305	59.5	17.5	42.1
3	岐阜県	114	22	5	131	38.6	8.8	29.8
4	広島県	220	40	10	250	36.4	9.1	27.3
5	福井県	71	11	3	79	31.0	8.5	22.5
6	群馬県	119	18	5	132	30.3	8.4	21.8
7	神奈川県	433	84	37	480	38.8	17.1	21.7
8	福岡県	355	73	37	391	41.1	20.8	20.3
9	静岡県	258	37	11	284	28.7	8.5	20.2
10	北海道	345	64	31	378	37.1	18.0	19.1

図表7：都道府県別の開業率分布



注) 開業率の最小値～最大値を5段階に区分して表示  
凡例中の括弧内の数字は自治体数

図表8：地域別の開廃業率分布

	全国	北海道	東北地方	関東地方	北陸地方	中部地方	近畿地方	中国地方	四国地方	九州地方	沖縄
開業率	13.8%	18.5%	10.2%	13.8%	7.0%	12.1%	15.4%	12.0%	12.8%	17.7%	23.9%
廃業率	12.8%	13.5%	10.3%	13.5%	9.3%	9.7%	15.1%	10.8%	10.9%	13.8%	20.1%
伸び率	1.0%	5.0%	-0.1%	0.3%	-2.3%	2.4%	0.3%	1.2%	1.8%	3.9%	3.7%

注) 東北地方：青森県、岩手県、宮城県、秋田県、山形県、福島県  
 関東地方：茨城県、栃木県、群馬県、埼玉県、千葉県、東京都、神奈川県  
 北陸地方：新潟県、富山県、石川県、福井県  
 中部地方：山梨県、長野県、岐阜県、静岡県、愛知県、三重県  
 近畿地方：滋賀県、京都府、大阪府、兵庫県、奈良県、和歌山県  
 中国地方：鳥取県、島根県、岡山県、広島県、山口県  
 四国地方：徳島県、香川県、愛媛県、高知県  
 九州地方：福岡県、佐賀県、長崎県、熊本県、大分県、宮崎県、鹿児島県

#### (4) 東京都 23 区の動向

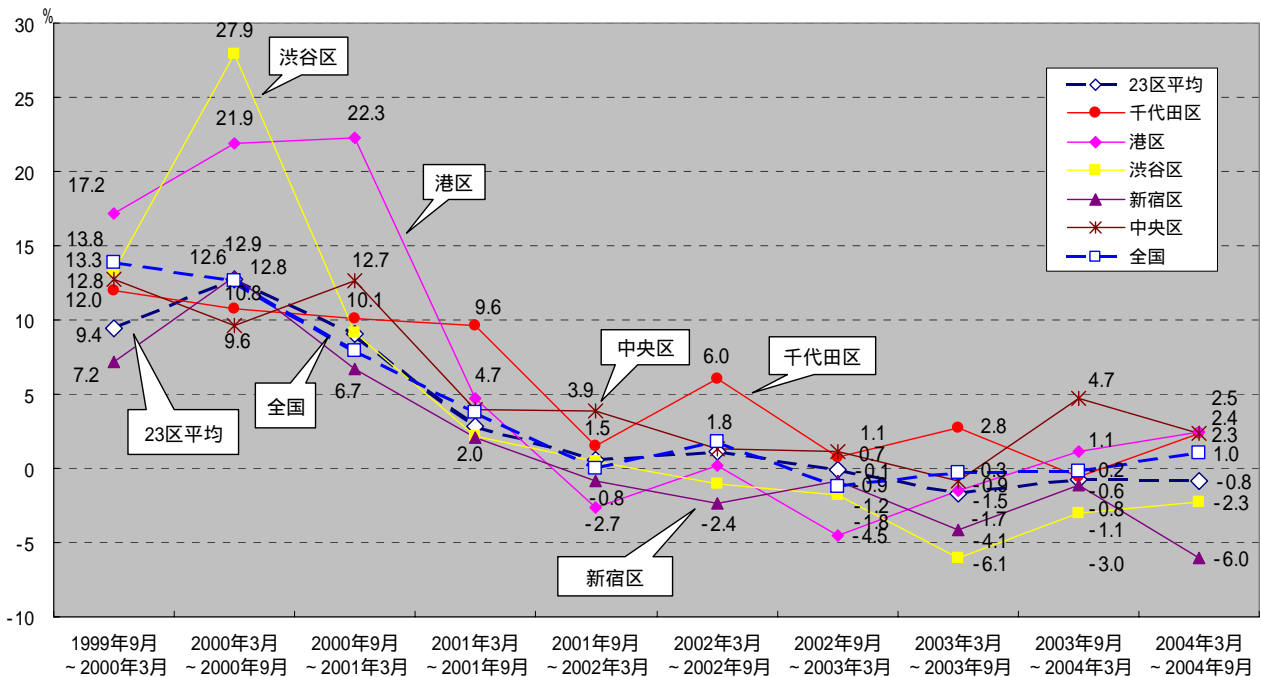
全国でのソフト系 IT 産業の事業所数は増加に転じたが、東京都 23 区全体では事業所数の減少が続いている。減少率は前期と同程度の年率 -0.8% である（図表 9）。

区毎の動向としては、新宿区の事業所数が大幅に減少し、また、渋谷区の事業所数は引き続き減少している。千代田区、港区、中央区の事業所数は、ほぼ同水準の伸び率であった（図表 10）。

業種別動向の特徴をみると、千代田区ではソフトウェア業が、港区ではインターネット関連サービスがとくに増加し、中央区では 3 業種いずれもが増加と、区毎に一定の傾向が見受けられる。また、新宿区では、とりわけ情報処理サービスの事業所数の減少が著しい。渋谷区では、インターネット関連サービスの事業所数が 300 件を下回り、事業所数がとくに増加した港区と件数が逆転した（図表 11 濃い網掛けの部分）。

インターネット関連サービスの事業所は、港区と渋谷区に多く、両区のソフト系 IT 産業の事業所数に占める割合は 20% を超えている（図表 11 薄い網掛けの部分）。渋谷区から港区にかけての「ビットバレー」と呼ばれた地区においては、依然として、ネット関連企業の集積がみられるが、上記のとおり、港区の方がより活発な様子が見える。

図表 9：東京都事業所数上位 5 区における事業所数の伸び率の推移（年率換算）



	1999年9月 ~2000年3月	2000年3月 ~2000年9月	2000年9月 ~2001年3月	2001年3月 ~2001年9月	2001年9月 ~2002年3月	2002年3月 ~2002年9月	2002年9月 ~2003年3月	2003年3月 ~2003年9月	2003年9月 ~2004年3月	2004年3月 ~2004年9月
23区平均	9.4%	12.8%	9.1%	2.9%	0.6%	1.2%	-0.1%	-1.7%	-0.8%	-0.8%
千代田区	12.0%	10.8%	10.1%	4.7%	1.5%	6.0%	0.7%	2.8%	1.1%	2.3%
新宿区	7.2%	12.9%	6.7%	2.0%	-0.8%	-2.4%	-0.9%	-4.1%	-1.1%	-6.0%
港区	17.2%	21.9%	22.3%	4.7%	-2.7%	0.2%	-4.5%	-1.5%	1.1%	2.5%
渋谷区	13.3%	27.9%	9.2%	2.2%	0.5%	-1.0%	-1.8%	-6.1%	-3.0%	-2.3%
中央区	12.8%	9.6%	12.7%	4.0%	3.9%	1.3%	1.1%	0.9%	0.2%	2.4%
全国	13.8%	12.6%	7.9%	3.8%	0.0%	1.8%	-1.2%	-0.3%	-0.2%	1.0%

年率換算は、前期と今期の事業所数を比較した半年間の事業所数の伸び率を 2 倍したもの。



図表 10：東京都 23 区のソフト系 IT 産業の事業所数推移

	1999年9月	2000年3月	2000年9月	2001年3月	2001年9月	2002年3月	2002年9月	2003年3月	2003年9月	2004年3月	2004年9月
23区総計	8,341	8,734	9,291	9,713	9,852	9,881	9,938	9,933	9,847	9,810	9,770
千代田区	1,068	1,132	1,193	1,253	1,313	1,323	1,363	1,368	1,387	1,383	1,399
新宿区	1,032	1,069	1,138	1,176	1,188	1,183	1,169	1,164	1,140	1,134	1,100
港区	977	1,061	1,177	1,308	1,339	1,321	1,322	1,292	1,282	1,289	1,305
渋谷区	933	995	1,134	1,186	1,199	1,202	1,196	1,185	1,149	1,132	1,119
中央区	721	767	804	855	872	889	895	900	896	917	928
豊島区	530	545	568	589	598	593	595	592	586	577	562
品川区	467	476	501	518	527	526	529	533	525	509	494
台東区	412	426	434	444	446	455	458	469	472	474	488
文京区	322	334	341	354	367	358	359	359	359	362	360
世田谷区	279	293	312	318	312	301	299	297	298	295	285
大田区	239	251	260	254	250	261	266	271	269	258	255
江東区	193	199	199	212	214	216	221	217	214	205	210
中野区	183	185	180	175	168	179	187	192	187	188	192
杉並区	159	159	164	169	168	166	162	163	154	153	147
目黒区	149	155	174	180	175	176	177	178	180	178	170
北区	101	103	107	107	108	111	113	110	108	110	112
練馬区	101	104	107	106	107	105	98	100	99	103	98
江戸川区	96	101	109	114	108	109	112	113	109	108	113
板橋区	96	93	91	97	98	98	94	104	100	101	98
墨田区	90	94	101	102	97	108	118	120	119	119	118
足立区	77	77	76	74	72	72	75	76	82	85	89
荒川区	63	65	70	72	73	79	82	80	82	80	78
葛飾区	53	50	51	50	53	50	48	50	50	50	50
全国	29,721	31,776	33,784	35,121	35,782	35,785	36,106	35,887	35,828	35,780	35,957

図表 11：事業所集積上位 5 区の業種毎の事業所数の推移

	2001年3月	2001年9月	2002年3月	2002年9月	2003年3月	2003年9月	2004年3月	2004年9月	業種別事業所数割合 (2004年9月)
千代田区 計	1,253	1,313	1,323	1,363	1,368	1,387	1,383	1,399	
インターネット関連サービス	191	212	224	225	230	230	227	224	16.0%
ソフトウェア業	747	779	776	804	803	816	819	836	59.8%
情報処理サービス	446	456	443	451	448	452	444	446	31.9%
新宿区 計	1,176	1,188	1,183	1,169	1,164	1,140	1,134	1,100	
インターネット関連サービス	181	190	202	206	212	202	210	208	18.9%
ソフトウェア業	712	725	711	699	689	684	676	666	60.5%
情報処理サービス	418	406	392	386	386	375	366	338	30.7%
港区 計	1,308	1,339	1,321	1,322	1,292	1,282	1,289	1,305	
インターネット関連サービス	285	307	302	297	298	291	301	319	24.4%
ソフトウェア業	722	738	711	721	702	707	707	713	54.6%
情報処理サービス	417	410	406	397	386	374	370	359	27.5%
渋谷区 計	1,186	1,199	1,202	1,196	1,185	1,149	1,132	1,119	
インターネット関連サービス	266	288	287	310	311	301	304	292	26.1%
ソフトウェア業	692	692	697	682	679	661	645	649	58.0%
情報処理サービス	339	327	319	302	289	280	274	267	23.9%
中央区 計	855	872	889	895	900	896	917	928	
インターネット関連サービス	117	123	123	128	131	140	153	156	16.8%
ソフトウェア業	489	504	516	520	529	518	531	536	57.8%
情報処理サービス	331	325	327	325	317	311	306	311	33.5%

注) 事業所数割合は各区における 2004 年 9 月時点の割合。複数業種を兼業している事業所があるため、割合の和は 100%を超える。

図表 12 は、東京都区部の主要なターミナル駅（基準駅）から半径 1km 圏内におけるソフト系 IT 産業の事業所数と、最近 1 年間（2003 年 9 月～2004 年 9 月）の伸び率を示したものである。

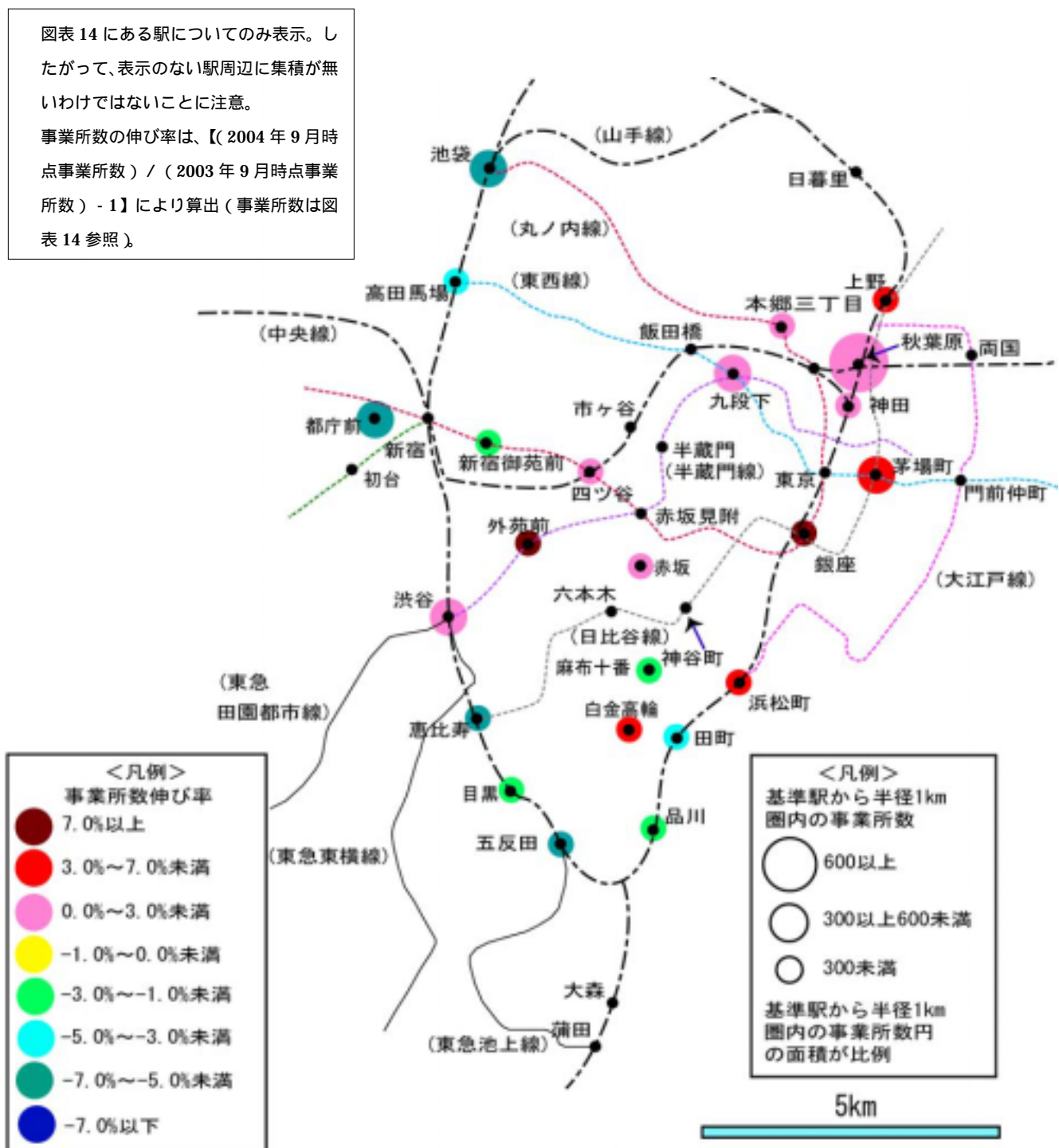
既にソフト系 IT 産業の事業所が多く存在している、九段下駅から上野駅、銀座駅を中心とした千代田区北東部で事業所数が、さらに大きく増加している。

事業所数が最も伸びたのは、外苑前駅周辺（10.7%）、銀座駅周辺（9.6%）であった。

山手線西部沿線の事業所数は、多くの駅周辺で減少傾向にある。渋谷駅周辺は微増にとどまっている（図表 14 参照）。

図表 12 基準駅から半径 1km 圏内の事業所数とその伸び率～山手線沿線～

図表 14 にある駅についてのみ表示。したがって、表示のない駅周辺に集積が無いわけではないことに注意。  
事業所数の伸び率は、 $[(2004 \text{ 年 } 9 \text{ 月時点事業所数}) / (2003 \text{ 年 } 9 \text{ 月時点事業所数}) - 1]$  により算出（事業所数は図表 14 参照）。





図表 14 は、ターミナル駅周辺におけるソフト系 IT 産業の事業所数の推移である。

< 東京都 >

- ・秋葉原駅周辺の事業所数は継続的に増加している。
- ・渋谷駅周辺の事業所数は、2003 年 9 月以来、ほぼ横這いとなっている。
- ・外苑前駅、浜松町駅、茅場町駅、銀座駅周辺ではとくに顕著に事業所数が増加している。
- ・都庁前駅周辺の事業所数は、2000 年 3 月以来 4 年ぶりに 400 件を割り込んだ。
- ・新宿御苑駅前駅周辺では活発な新規立地がみられたが（図表 13 参照）それを上回って廃業数が多く、同駅周辺の事業所数全体としては減少している。

< 政令市 >

- ・今回はあまり増減がなかったものの、大阪市・心斎橋駅周辺が堅調である。

< 地方都市 >

- ・いずれのターミナル駅の事業所数も、若干の減少傾向にある。

図表 14：ターミナル駅から 1km 圏内のソフト系 IT 産業事業所の推移

< 東京都のターミナル駅 >

駅名および駅所在地		半径1km圏内の事業所数										最近1年間の事業所数の増減	
		1999年9月	2000年3月	2000年9月	2001年3月	2001年9月	2002年3月	2002年9月	2003年3月	2003年9月	2004年3月		2004年9月
東京都	千代田区 秋葉原駅	611	642	649	660	702	716	726	742	746	755	764	18
	渋谷区 渋谷駅	356	374	457	480	500	487	484	483	465	465	466	-1
	新宿区 都庁前駅	361	389	407	430	430	412	420	413	415	411	394	-21
	中央区 茅場町駅	340	360	380	400	420	416	418	416	409	422	425	16
	豊島区 池袋駅	332	346	351	360	370	361	366	364	358	348	335	-23
	千代田区 九段下駅	240	256	280	310	310	308	320	324	346	343	350	4
	港区 田町駅	270	284	294	310	320	308	298	296	290	287	279	-11
	品川区 五反田駅	239	241	256	270	280	280	283	283	286	277	270	-16
	新宿区 新宿御苑前駅	259	279	297	310	320	317	295	296	284	281	277	-7
	港区 浜松町駅(田町駅分を除く)	170	183	169	230	230	231	233	221	230	238	242	12
	千代田区 四ツ谷駅	153	163	138	190	190	207	205	206	194	197	199	5
	渋谷区 恵比寿駅(渋谷駅分を除く)	170	184	199	210	220	226	206	200	194	187	181	-13
	港区 赤坂駅	133	150	183	210	210	201	199	199	187	184	188	1
	文京区 本郷三丁目駅	145	149	151	160	170	167	166	157	161	165	162	1
	千代田区 神田駅(秋葉原駅分を除く)	105	115	116	120	130	133	154	149	158	159	160	2
	中央区 銀座駅	118	128	133	140	140	155	156	156	156	159	171	15
	台東区 上野駅	130	134	122	150	150	145	147	150	154	155	162	8
	港区 品川駅	127	131	137	152	151	145	146	147	151	149	149	-2
	目黒区 目黒駅	108	114	134	135	144	144	148	146	145	145	143	-2
	新宿区 高田馬場駅	142	132	140	150	150	139	149	149	143	139	136	-7
	港区 麻布十番駅	91	100	110	123	125	132	145	146	141	135	138	-3
	港区 外苑前駅	96	108	128	130	140	145	142	140	140	143	155	15
	港区 白金高輪駅	104	104	103	107	114	120	123	120	118	113	123	5

注) 2003 年 9 月の事業所数順に並べている

< 政令市のターミナル駅 >

駅名および駅所在地		半径1km圏内の事業所数										最近1年間の事業所数の増減	
		1999年9月	2000年3月	2000年9月	2001年3月	2001年9月	2002年3月	2002年9月	2003年3月	2003年9月	2004年3月		2004年9月
大阪府	大阪市中央区 心斎橋駅	363	376	416	420	420	417	434	431	440	455	455	15
福岡県	福岡市博多区 博多駅	351	375	374	400	410	409	415	418	403	407	410	7
大阪府	大阪市淀川区 新大阪駅	324	347	366	380	370	374	380	378	375	377	382	7
大阪府	大阪市北区 南森町駅	272	302	330	340	360	356	354	352	353	354	352	-1
愛知県	名古屋市中区 栄・錦付近	241	255	258	273	273	273	257	258	260	256	259	-1
宮城県	仙台市青葉区 仙台駅	215	227	233	240	240	232	231	224	226	224	225	-1
神奈川県	横浜市西区 横浜駅	209	212	215	220	220	212	214	204	210	211	210	0
北海道	札幌市北区 札幌駅	178	176	198	200	200	203	207	211	205	208	213	8
大阪府	大阪市北区 梅田駅(南森町駅分を除く)	163	167	179	190	200	208	202	200	196	197	205	9
福岡県	福岡市中央区 天神駅	128	153	168	170	180	193	198	191	181	184	189	8
広島県	広島市中区 八丁堀駅	139	145	165	170	170	158	168	163	160	158	158	-2
神奈川県	横浜市中区 関内駅	120	135	143	150	150	152	144	140	143	147	155	12
大阪府	大阪市中央区 なんば駅	115	112	130	132	129	130	129	126	120	123	133	13
神奈川県	横浜市港北区 新横浜駅	102	110	106	120	120	116	111	105	104	102	101	-3

注) 2003 年 9 月の事業所数順に並べている

< 地方都市のターミナル駅 >

駅名および駅所在地		半径1km圏内の事業所数										最近1年間の事業所数の増減	
		1999年9月	2000年3月	2000年9月	2001年3月	2001年9月	2002年3月	2002年9月	2003年3月	2003年9月	2004年3月		2004年9月
新潟県	新潟市 JR羽越本線「新潟駅」	103	105	106	100	100	99	100	107	108	107	105	-3
静岡県	静岡市 JR東海道本線「静岡駅」	90	102	96	100	100	105	108	106	105	106	104	-1
岡山県	岡山市 JR山陽本線「岡山駅」	55	63	69	76	78	78	84	82	82	79	77	-5
静岡県	浜松市 JR東海道本線「浜松駅」	54	59	63	63	64	64	63	65	67	64	65	-2
兵庫県	神戸市 JR山陽本線「神戸駅」	55	62	70	73	73	68	68	62	61	61	57	-4
愛媛県	松山市 伊予鉄道「松山市駅」	54	57	57	62	63	61	56	54	54	49	47	-7
石川県	金沢市 JR北陸本線「金沢駅」	40	41	44	49	43	44	45	44	47	46	46	-1
熊本県	熊本市 JR豊肥本線「新水前寺駅」	28	27	32	32	30	27	25	26	25	22	20	-5

注) 2003 年 9 月の事業所数順に並べている

## (1) 調査方法

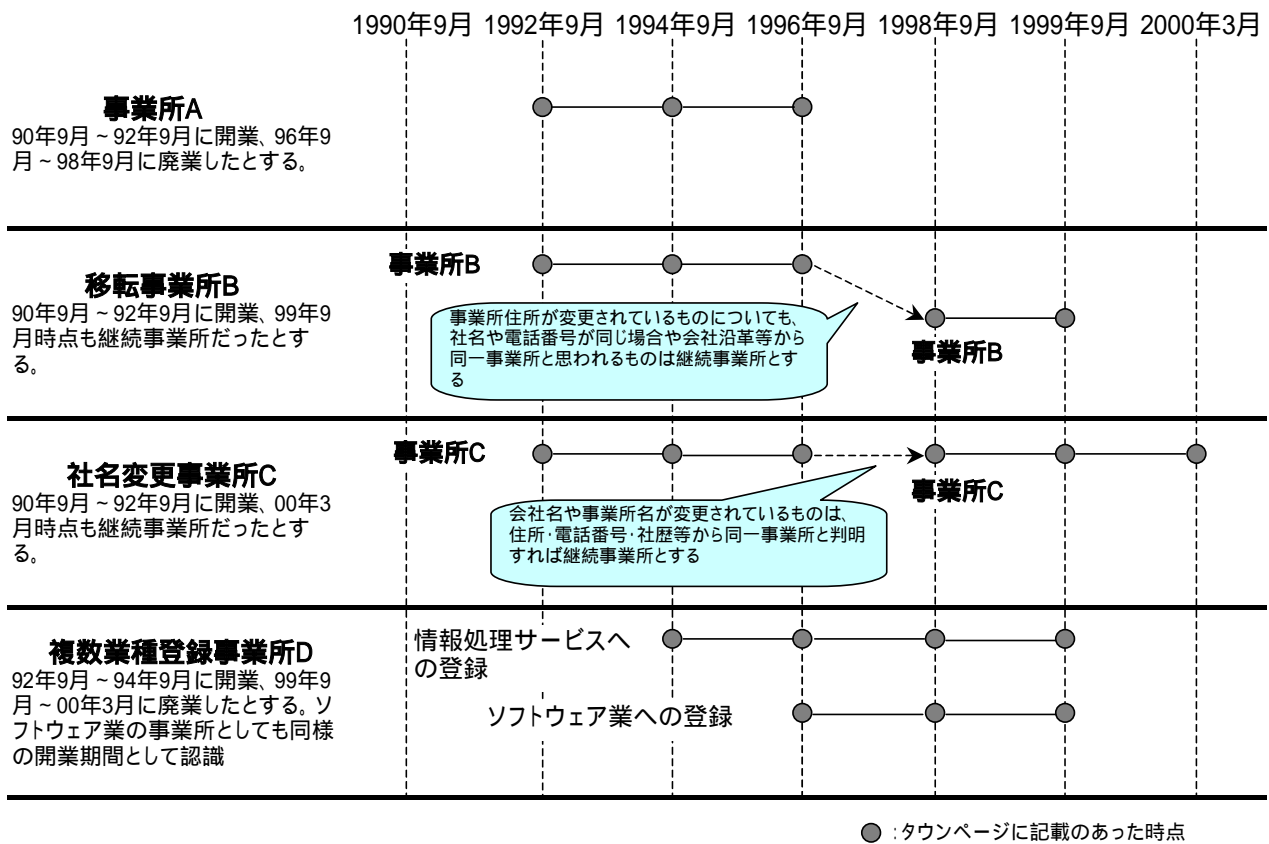
個々のソフト系 IT 産業事業所が、初めてタウンページに掲載されてから掲載が削除されるまでの期間をもとに、事業所の存続期間に関する調査を行った（図表 15 参照）。調査時点（事業所の存続を確認した時点）は、1990年9月、1992年9月、1994年9月、1996年9月、1998年9月、1999年9月以降については2004年9月まで3月と9月の半年毎である。

以降の事業所存続期間調査の結果は、基本的に上記の調査時点間に開業した事業所を追跡している。このため、開業期間は0.5年、1年、2年と3種類があり、結果についてはこれを考慮する必要がある（開業期間を2年毎に集計する等）。

事業所名の変更や事業所の移転については廃業に含めていない。タウンページのデータや個々の事業所のホームページ等から、可能な限り、これらの事業所の移転や社名変更等について追跡を行っている。

調査には万全を期しているが、調査時点がより古いものはデータや社歴を追跡することがより困難になるため、近年の調査時点より廃業率を高く見積もっている可能性がある。

図表 15：継続事業所の判断基準について



## (2) 事業所の開業時期別の存続率推移

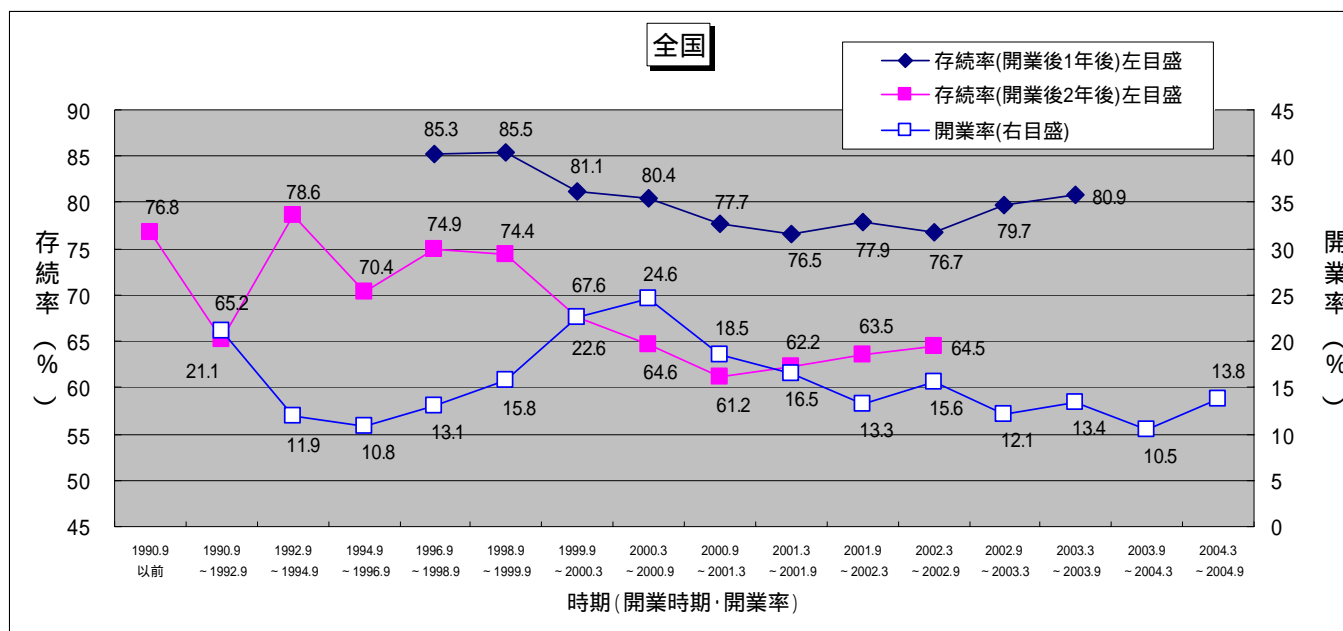
図表 16 は、全国と、事業所数の上位 5 区（千代田区、新宿区、港区、渋谷区、中央区）におけるソフト系 IT 産業事業所の開業時期別開業率推移と、開業時期別の開業後 1 年後、2 年後の存続率推移である。

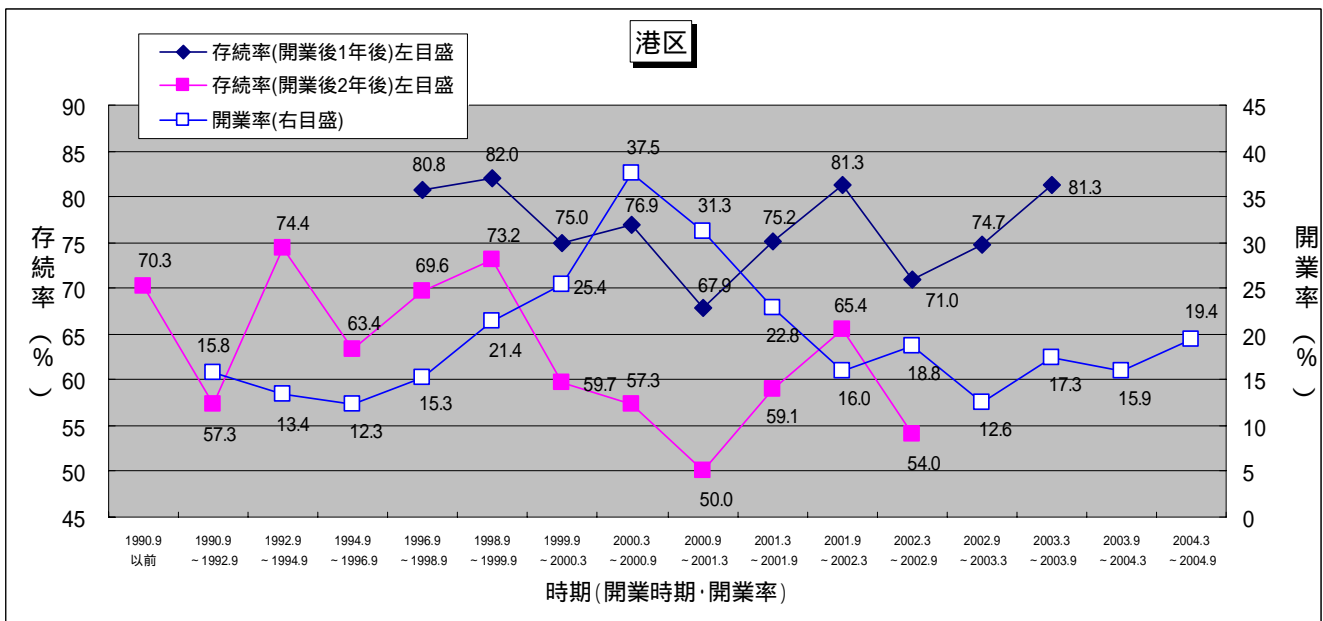
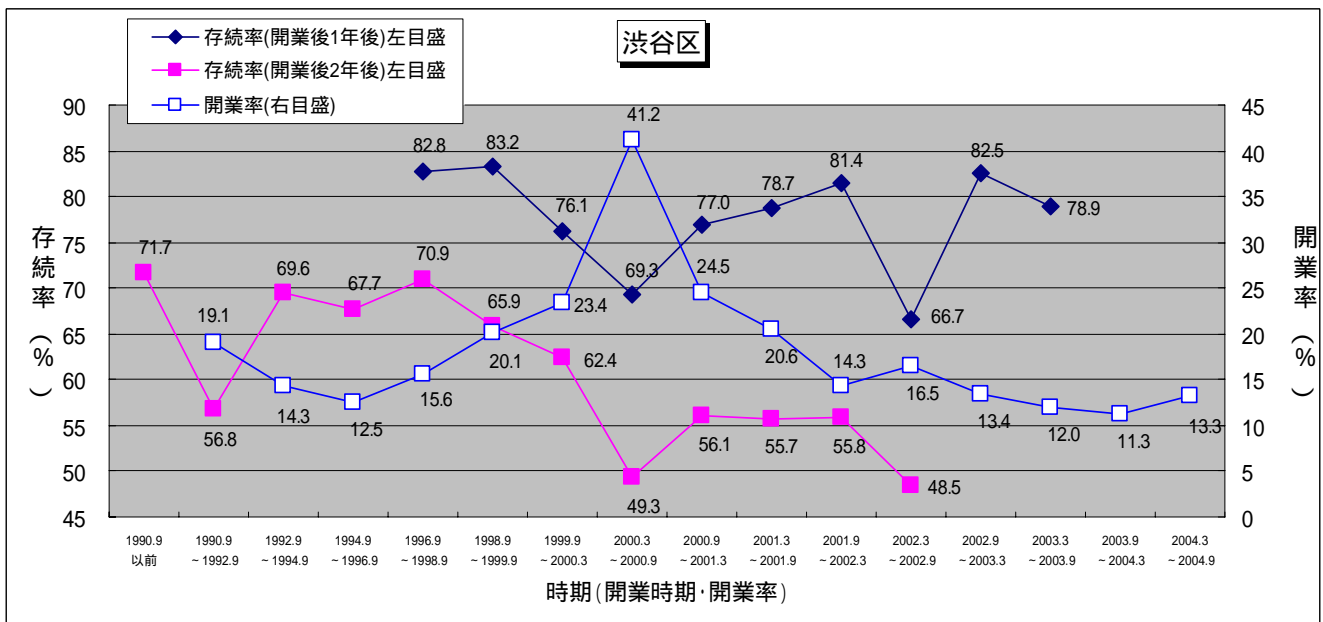
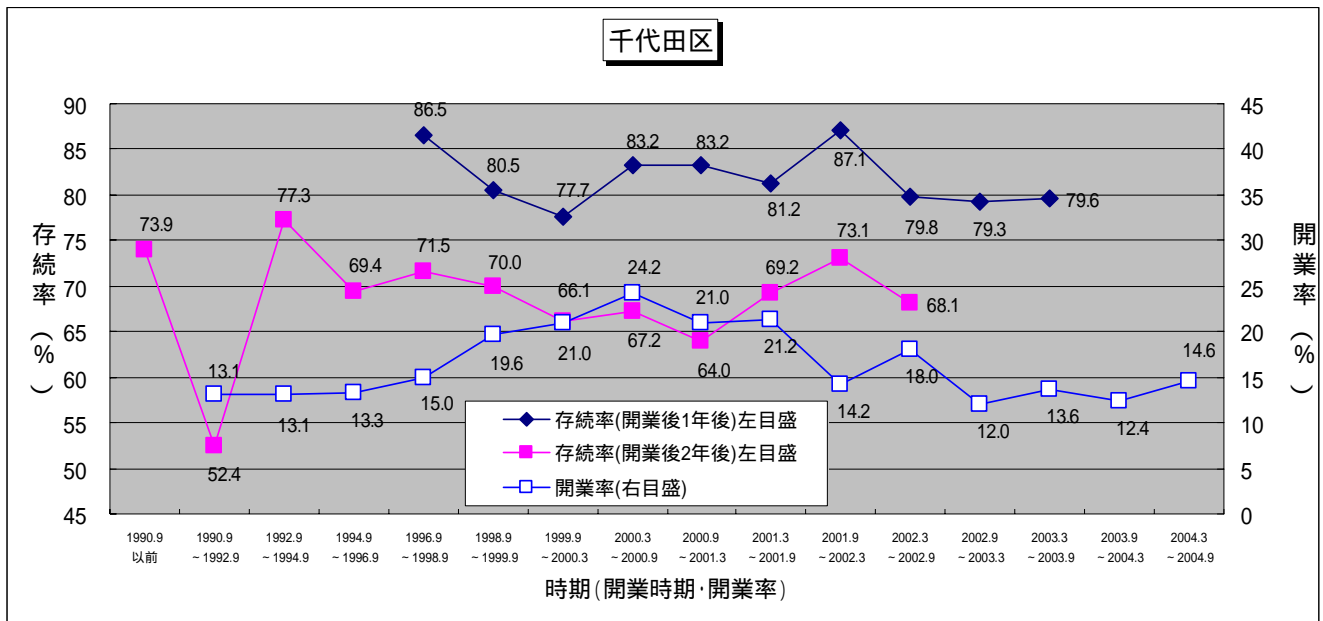
全国の傾向としては、開業後 1 年後・2 年後の存続率ともに、わずかずつではあるが、上向いている様子がうかがえる。とくに、事業所数がはじめて減少した 2003 年 3 月～9 月期に開業した事業所の 1 年後の存続率は 80%を超えている。事業所総数が最も多かった 2002 年 3 月～9 月期に開業した事業所（2,784 件）は、1 年後に 76.7%、2 年後も 64.5%が存続している。

全国の事業所総数が最も多くなり、開業率も増加した 2002 年 3 月～9 月期に開業した、渋谷区、港区の事業所は、開業後 1 年後・2 年後の存続率ともに低い値を示している。千代田区、新宿区、中央区では、同じ時期に開業した事業所の存続率は比較的高い値を示す。

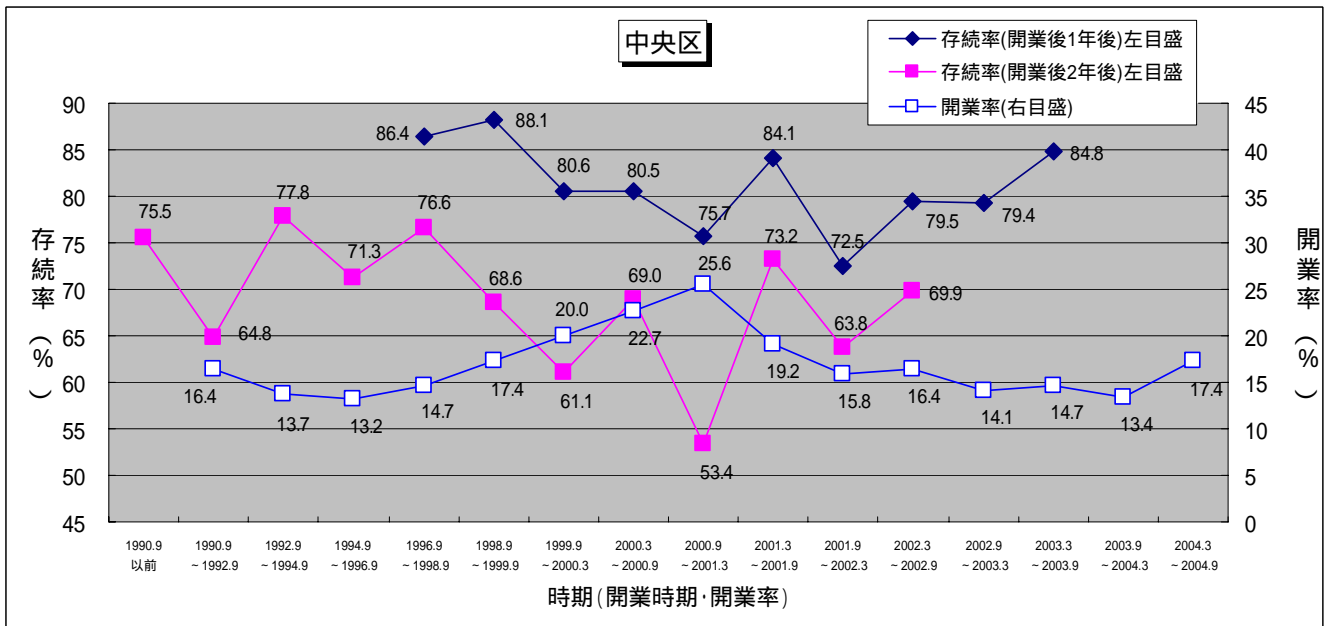
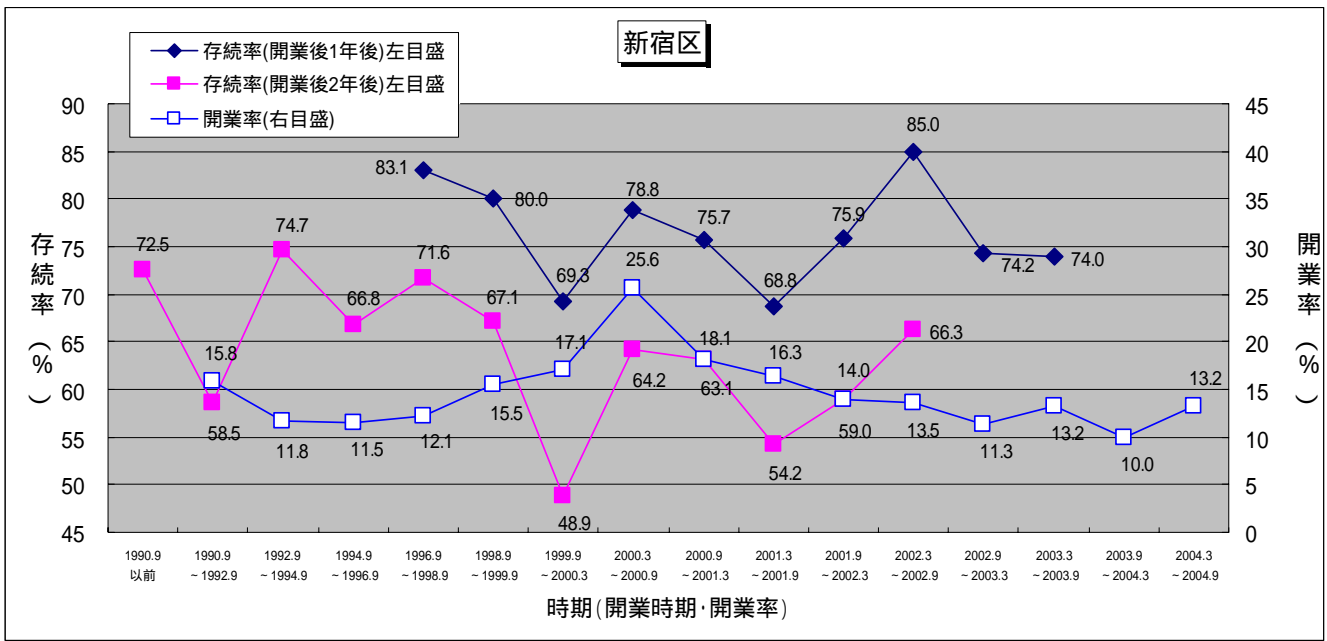
2000 年 9 月～2001 年 3 月期以降の傾向として、開業率が低下した時期に開業した事業所の存続率の高さと、開業率が上昇した時期に開業した事業所の存続率の低さが指摘できる。この傾向は、千代田区、渋谷区および港区で比較的顕著である。

図表 16：全国と東京都上位 5 区の期間別開業率と開業後 1 年後、2 年後の存続率











## ソフト系 IT 産業の事業所数上位 102 市区町村

順位	都道府県名	市区町村名	2004年3月 事業所数(件)	2004年9月 事業所数(件)	半年間の 増減(件)	順位	都道府県名	市区町村名	2004年3月 事業所数(件)	2004年9月 事業所数(件)	半年間の 増減(件)
1	東京都	東京都23区	9,810	9,770	-40	52	茨城県	日立市	94	94	0
2	大阪府	大阪市	2,752	2,754	2	53	福島県	郡山市	88	93	5
3	愛知県	名古屋市	1,322	1,333	11	54	愛知県	豊橋市	92	92	0
4	神奈川県	横浜市	1,127	1,132	5	55	山梨県	甲府市	92	91	-1
5	福岡県	福岡市	1,012	1,034	22	56	神奈川県	藤沢市	80	90	10
6	北海道	札幌市	900	930	30	57	青森県	青森市	91	88	-3
7	宮城県	仙台市	536	537	1	58	岡山県	倉敷市	86	87	1
8	広島県	広島市	509	523	14	58	東京都	武蔵野市	83	87	4
9	兵庫県	神戸市	394	399	5	60	茨城県	つくば市	85	85	0
10	神奈川県	川崎市	396	395	-1	61	千葉県	船橋市	85	84	-1
11	京都府	京都市	395	389	-6	62	新潟県	長岡市	81	80	-1
12	岡山県	岡山市	295	297	2	63	大阪府	堺市	83	79	-4
13	石川県	金沢市	277	271	-6	64	三重県	四日市市	74	76	2
14	静岡県	浜松市	257	263	6	65	岐阜県	大垣市	74	75	1
15	埼玉県	さいたま市	256	261	5	65	佐賀県	佐賀市	74	75	1
16	静岡県	静岡市	249	257	8	67	北海道	旭川市	77	74	-3
17	新潟県	新潟市	254	249	-5	68	神奈川県	厚木市	70	72	2
18	福岡県	北九州市	231	243	12	68	長野県	上田市	72	72	0
19	熊本県	熊本市	239	242	3	70	千葉県	市川市	67	69	2
20	千葉県	千葉市	193	201	8	71	千葉県	松戸市	66	68	2
21	香川県	高松市	193	199	6	72	茨城県	ひたちなか市	65	67	2
22	愛媛県	松山市	188	186	-2	73	島根県	松江市	65	66	1
23	長野県	長野市	173	177	4	73	福岡県	久留米市	62	66	4
24	栃木県	宇都宮市	179	176	-3	75	千葉県	相市	66	65	-1
25	富山県	富山市	168	165	-3	76	兵庫県	尼崎市	60	64	4
26	鹿児島県	鹿児島市	167	162	-5	77	東京都	多摩市	61	62	1
27	福井県	福井市	143	148	5	78	三重県	津市	62	61	-1
28	東京都	八王子市	132	141	9	79	愛知県	豊田市	65	60	-5
29	岩手県	盛岡市	141	136	-5	80	滋賀県	大津市	62	59	-3
29	岐阜県	岐阜市	128	136	8	80	静岡県	三島市	57	59	2
31	高知県	高知市	136	134	-2	80	大阪府	東大阪市	57	59	2
32	群馬県	前橋市	132	132	0	80	北海道	函館市	56	59	3
33	沖縄県	那覇市	122	126	4	84	福島県	いわき市	59	58	-1
33	大分県	大分市	132	126	-6	85	埼玉県	川越市	59	57	-2
35	徳島県	徳島市	125	125	0	86	埼玉県	熊谷市	55	55	0
36	群馬県	高崎市	121	121	0	86	静岡県	富士市	58	55	-3
37	大阪府	吹田市	120	120	0	88	愛知県	岡崎市	54	54	0
37	兵庫県	姫路市	119	120	1	88	神奈川県	横須賀市	49	54	5
39	静岡県	沼津市	112	115	3	90	埼玉県	川口市	57	53	-4
39	長崎県	長崎市	115	115	0	90	東京都	調布市	51	53	2
41	茨城県	水戸市	113	114	1	90	福島県	福島市	56	53	-3
42	東京都	立川市	112	113	1	93	東京都	三鷹市	54	52	-2
43	秋田県	秋田市	110	110	0	94	山口県	下関市	53	51	-2
44	神奈川県	相模原市	106	109	3	94	神奈川県	大和市	53	51	-2
45	長野県	松本市	114	107	-7	94	神奈川県	平塚市	48	51	3
46	広島県	福山市	105	103	-2	94	兵庫県	西宮市	52	51	-1
47	山形県	山形市	103	101	-2	98	大阪府	豊中市	51	50	-1
48	宮崎県	宮崎市	100	96	-4	99	沖縄県	浦添市	47	49	2
48	東京都	町田市	94	96	2	99	山口県	山口市	51	49	-2
50	東京都	府中市	103	95	-8	99	青森県	八戸市	48	49	1
50	和歌山県	和歌山市	100	95	-5	102	長崎県	佐世保市	47	47	0

都道府県別開廃業率  
ソフト系 IT 産業 3 業種合計

都道府県名	3業種 2004年9月 開業数	3業種 2004年3月 事業所数	3業種 2004年9月 事業所数	3業種 2004年9月 開業率(%) ( / ) × 100 × 2	3業種 2004年9月 廃業数	3業種 2004年9月 廃業率(%) ( / ) × 100 × 2	事業所数伸び率 ( - )
北海道	121	1,307	1,340	18.5	88	13.5	5.0
青森県	7	215	214	6.5	8	7.4	-0.9
岩手県	9	233	230	7.7	12	10.3	-2.6
宮城県	39	615	614	12.7	40	13.0	-0.3
秋田県	9	201	202	9.0	8	8.0	1.0
山形県	10	226	228	8.8	8	7.1	1.8
福島県	17	301	302	11.3	16	10.6	0.7
茨城県	36	585	584	12.3	37	12.6	-0.3
栃木県	18	322	315	11.2	25	15.5	-4.3
群馬県	32	436	445	14.7	23	10.6	4.1
埼玉県	57	921	917	12.4	61	13.2	-0.9
千葉県	54	820	830	13.2	44	10.7	2.4
東京都	761	10,818	10,796	14.1	783	14.5	-0.4
神奈川県	149	2,140	2,181	13.9	108	10.1	3.8
新潟県	14	526	522	5.3	18	6.8	-1.5
富山県	8	294	288	5.4	14	9.5	-4.1
石川県	11	403	390	5.5	24	11.9	-6.5
福井県	18	237	243	15.2	12	10.1	5.1
山梨県	10	181	181	11.0	10	11.0	0.0
長野県	37	636	632	11.6	41	12.9	-1.3
岐阜県	35	373	392	18.8	16	8.6	10.2
静岡県	63	927	952	13.6	38	8.2	5.4
愛知県	85	1,961	1,956	8.7	90	9.2	-0.5
三重県	32	268	285	23.9	15	11.2	12.7
滋賀県	5	183	177	5.5	11	12.0	-6.6
京都府	30	495	491	12.1	34	13.7	-1.6
大阪府	249	3,415	3,404	14.6	260	15.2	-0.6
兵庫県	100	876	904	22.8	72	16.4	6.4
奈良県	8	129	132	12.4	5	7.8	4.7
和歌山県	12	152	149	15.8	15	19.7	-3.9
鳥取県	6	84	87	14.3	3	7.1	7.1
島根県	6	107	107	11.2	6	11.2	0.0
岡山県	19	465	464	8.2	20	8.6	-0.4
広島県	59	757	772	15.6	44	11.6	4.0
山口県	11	277	270	7.9	18	13.0	-5.1
徳島県	17	166	168	20.5	15	18.1	2.4
香川県	12	248	255	9.7	5	4.0	5.6
愛媛県	16	303	302	10.6	17	11.2	-0.7
高知県	11	160	160	13.8	11	13.8	0.0
福岡県	150	1,480	1,532	20.3	98	13.2	7.0
佐賀県	11	136	140	16.2	7	10.3	5.9
長崎県	14	228	224	12.3	18	15.8	-3.5
熊本県	33	308	319	21.4	22	14.3	7.1
大分県	5	184	177	5.4	12	13.0	-7.6
宮崎県	12	179	174	13.4	17	19.0	-5.6
鹿児島県	18	234	237	15.4	15	12.8	2.6
沖縄県	32	268	273	23.9	27	20.1	3.7
総計	2,468	35,780	35,957	13.8	2,291	12.8	1.0

都道府県別開廃業率  
インターネット関連サービス

都道府県名	インターネット 2004年9月 開業数	インターネット 2004年3月 事業所数	インターネット 2004年9月 事業所数	インターネット 2004年9月 開業率(%) ( / ) × 100 × 2	インターネット 2004年9月 廃業数	インターネット 2004年9月 廃業率(%) ( / ) × 100 × 2	事業所数伸び率 ( - )
北海道	64	345	378	37.1	31	18.0	19.1
青森県	4	60	63	13.3	1	3.3	10.0
岩手県	4	72	71	11.1	5	13.9	-2.8
宮城県	18	149	150	24.2	17	22.8	1.3
秋田県	5	70	71	14.3	4	11.4	2.9
山形県	7	71	73	19.7	5	14.1	5.6
福島県	9	77	77	23.4	9	23.4	0.0
茨城県	17	131	137	26.0	11	16.8	9.2
栃木県	11	90	96	24.4	5	11.1	13.3
群馬県	18	119	132	30.3	5	8.4	21.8
埼玉県	32	213	232	30.0	13	12.2	17.8
千葉県	26	220	220	23.6	26	23.6	0.0
東京都	271	2,088	2,127	26.0	232	22.2	3.7
神奈川県	84	433	480	38.8	37	17.1	21.7
新潟県	6	149	147	8.1	8	10.7	-2.7
富山県	3	91	87	6.6	7	15.4	-8.8
石川県	5	135	128	7.4	12	17.8	-10.4
福井県	11	71	79	31.0	3	8.5	22.5
山梨県	5	53	54	18.9	4	15.1	3.8
長野県	20	177	179	22.6	18	20.3	2.3
岐阜県	22	114	131	38.6	5	8.8	29.8
静岡県	37	258	284	28.7	11	8.5	20.2
愛知県	28	473	478	11.8	23	9.7	2.1
三重県	28	87	110	64.4	5	11.5	52.9
滋賀県	2	56	56	7.1	2	7.1	0.0
京都府	13	146	148	17.8	11	15.1	2.7
大阪府	86	726	743	23.7	69	19.0	4.7
兵庫県	75	252	305	59.5	22	17.5	42.1
奈良県	4	71	73	11.3	2	5.6	5.6
和歌山県	8	41	42	39.0	7	34.1	4.9
鳥取県	4	39	42	20.5	1	5.1	15.4
島根県	3	33	34	18.2	2	12.1	6.1
岡山県	7	163	159	8.6	11	13.5	-4.9
広島県	40	220	250	36.4	10	9.1	27.3
山口県	5	98	92	10.2	11	22.4	-12.2
徳島県	9	54	56	33.3	7	25.9	7.4
香川県	6	66	70	18.2	2	6.1	12.1
愛媛県	7	72	74	19.4	5	13.9	5.6
高知県	5	51	53	19.6	3	11.8	7.8
福岡県	73	355	391	41.1	37	20.8	20.3
佐賀県	6	57	62	21.1	1	3.5	17.5
長崎県	5	68	68	14.7	5	14.7	0.0
熊本県	16	113	119	28.3	10	17.7	10.6
大分県	5	51	52	19.6	4	15.7	3.9
宮崎県	3	58	55	10.3	6	20.7	-10.3
鹿児島県	5	67	63	14.9	9	26.9	-11.9
沖縄県	13	99	99	26.3	13	26.3	0.0
総計	1,135	8,702	9,090	26.1	747	17.2	8.9

都道府県別開廃業率

ソフトウェア業

都道府県名	ソフトウェア業 2004年9月 開業数	ソフトウェア業 2004年3月 事業所数	ソフトウェア業 2004年9月 事業所数	ソフトウェア業 2004年9月 開業率(%) ( / ) × 100 × 2	ソフトウェア業 2004年9月 廃業数	ソフトウェア業 2004年9月 廃業率(%) ( / ) × 100 × 2	事業所数伸び率 ( - )
北海道	35	560	564	12.5	31	11.1	1.4
青森県	2	90	89	4.4	3	6.7	-2.2
岩手県	3	114	111	5.3	6	10.5	-5.3
宮城県	11	272	276	8.1	7	5.1	2.9
秋田県	2	89	89	4.5	2	4.5	0.0
山形県	3	111	113	5.4	1	1.8	3.6
福島県	6	136	139	8.8	3	4.4	4.4
茨城県	12	313	311	7.7	14	8.9	-1.3
栃木県	6	169	164	7.1	11	13.0	-5.9
群馬県	9	252	253	7.1	8	6.3	0.8
埼玉県	19	448	442	8.5	25	11.2	-2.7
千葉県	19	373	381	10.2	11	5.9	4.3
東京都	362	6,372	6,358	11.4	376	11.8	-0.4
神奈川県	44	1,258	1,256	7.0	46	7.3	-0.3
新潟県	8	246	245	6.5	9	7.3	-0.8
富山県	2	123	123	3.3	2	3.3	0.0
石川県	3	177	174	3.4	6	6.8	-3.4
福井県	3	114	110	5.3	7	12.3	-7.0
山梨県	4	83	81	9.6	6	14.5	-4.8
長野県	12	330	329	7.3	13	7.9	-0.6
岐阜県	10	181	183	11.0	8	8.8	2.2
静岡県	25	453	465	11.0	13	5.7	5.3
愛知県	45	942	945	9.6	42	8.9	0.6
三重県	3	115	116	5.2	2	3.5	1.7
滋賀県	3	80	79	7.5	4	10.0	-2.5
京都府	14	224	226	12.5	12	10.7	1.8
大阪府	121	1,707	1,712	14.2	116	13.6	0.6
兵庫県	19	388	385	9.8	22	11.3	-1.5
奈良県	2	33	33	12.1	2	12.1	0.0
和歌山県	3	61	62	9.8	2	6.6	3.3
鳥取県	2	40	40	10.0	2	10.0	0.0
島根県	0	41	39	0.0	2	9.8	-9.8
岡山県	10	194	201	10.3	3	3.1	7.2
広島県	17	383	384	8.9	16	8.4	0.5
山口県	4	114	114	7.0	4	7.0	0.0
徳島県	4	76	75	10.5	5	13.2	-2.6
香川県	4	106	109	7.5	1	1.9	5.7
愛媛県	4	131	130	6.1	5	7.6	-1.5
高知県	6	76	79	15.8	3	7.9	7.9
福岡県	56	705	728	15.9	33	9.4	6.5
佐賀県	3	42	41	14.3	4	19.0	-4.8
長崎県	5	94	92	10.6	7	14.9	-4.3
熊本県	13	127	135	20.5	5	7.9	12.6
大分県	0	87	85	0.0	2	4.6	-4.6
宮崎県	5	72	73	13.9	4	11.1	2.8
鹿児島県	7	88	92	15.9	3	6.8	9.1
沖縄県	12	80	85	30.0	7	17.5	12.5
総計	962	18,270	18,316	10.5	916	10.0	0.5

都道府県別開廃業率  
情報処理サービス

都道府県名	情報処理サービス 2004年9月 開業数	情報処理サービス 2004年3月 事業所数	情報処理サービス 2004年9月 事業所数	情報処理サービス 2004年9月 開業率(%) ( / ) × 100 × 2	情報処理サービス 2004年9月 廃業数	情報処理サービス 2004年9月 廃業率(%) ( / ) × 100 × 2	事業所数伸び率 ( - )
北海道	25	536	530	9.3	31	11.6	-2.2
青森県	1	97	94	2.1	4	8.2	-6.2
岩手県	2	76	77	5.3	1	2.6	2.6
宮城県	10	250	244	8.0	16	12.8	-4.8
秋田県	3	78	79	7.7	2	5.1	2.6
山形県	0	89	86	0.0	3	6.7	-6.7
福島県	3	130	129	4.6	4	6.2	-1.5
茨城県	7	216	209	6.5	14	13.0	-6.5
栃木県	3	111	105	5.4	9	16.2	-10.8
群馬県	6	129	124	9.3	11	17.1	-7.8
埼玉県	6	337	314	3.6	29	17.2	-13.6
千葉県	9	304	304	5.9	9	5.9	0.0
東京都	139	3,256	3,184	8.5	211	13.0	-4.4
神奈川県	22	690	682	6.4	30	8.7	-2.3
新潟県	3	223	223	2.7	3	2.7	0.0
富山県	5	132	130	7.6	7	10.6	-3.0
石川県	4	148	143	5.4	9	12.2	-6.8
福井県	5	94	96	10.6	3	6.4	4.3
山梨県	1	72	70	2.8	3	8.3	-5.6
長野県	8	249	243	6.4	14	11.2	-4.8
岐阜県	3	116	116	5.2	3	5.2	0.0
静岡県	6	336	324	3.6	18	10.7	-7.1
愛知県	14	732	719	3.8	27	7.4	-3.6
三重県	1	104	97	1.9	8	15.4	-13.5
滋賀県	0	59	54	0.0	5	16.9	-16.9
京都府	5	151	145	6.6	11	14.6	-7.9
大阪府	49	1,138	1,099	8.6	88	15.5	-6.9
兵庫県	8	304	282	5.3	30	19.7	-14.5
奈良県	2	34	35	11.8	1	5.9	5.9
和歌山県	1	75	69	2.7	7	18.7	-16.0
鳥取県	2	26	28	15.4	0	0.0	15.4
島根県	3	45	46	13.3	2	8.9	4.4
岡山県	5	163	161	6.1	7	8.6	-2.5
広島県	7	277	263	5.1	21	15.2	-10.1
山口県	4	102	102	7.8	4	7.8	0.0
徳島県	7	70	71	20.0	6	17.1	2.9
香川県	2	106	106	3.8	2	3.8	0.0
愛媛県	5	145	142	6.9	8	11.0	-4.1
高知県	1	65	60	3.1	6	18.5	-15.4
福岡県	25	581	573	8.6	33	11.4	-2.8
佐賀県	4	53	55	15.1	2	7.5	7.5
長崎県	5	90	89	11.1	6	13.3	-2.2
熊本県	6	106	103	11.3	9	17.0	-5.7
大分県	0	78	70	0.0	8	20.5	-20.5
宮崎県	4	71	68	11.3	7	19.7	-8.5
鹿児島県	7	109	113	12.8	3	5.5	7.3
沖縄県	9	116	114	15.5	11	19.0	-3.4
総計	447	12,469	12,170	7.2	746	12.0	-4.8

### 都道府県別事業所数の推移

ソフト系 IT 産業 3 業種合計 (1990 年 9 月 ~ 2000 年 9 月)

都道府県名	1990年9月		1992年9月		1994年9月		1996年9月		1998年9月		1999年9月		2000年3月		2000年9月	
	事業所数 (件)	構成比 (%)	事業所数 (件)	構成比 (%)	事業所数 (件)	構成比 (%)	事業所数 (件)	構成比 (%)	事業所数 (件)	構成比 (%)	事業所数 (件)	構成比 (%)	事業所数 (件)	構成比 (%)	事業所数 (件)	構成比 (%)
全国計	22,296	100.0	26,537	100.0	26,037	100.0	26,583	100.0	28,182	100.0	29,721	100.0	31,776	100.0	33,784	100.0
北海道	758	3.4	986	3.7	922	3.5	947	3.6	977	3.5	1,081	3.6	1,138	3.6	1,273	3.8
青森県	98	0.4	113	0.4	113	0.4	120	0.5	144	0.5	166	0.6	179	0.6	179	0.5
岩手県	121	0.5	164	0.6	156	0.6	157	0.6	166	0.6	169	0.6	196	0.6	212	0.6
宮城県	381	1.7	435	1.6	416	1.6	425	1.6	456	1.6	462	1.6	518	1.6	549	1.6
秋田県	96	0.4	111	0.4	122	0.5	129	0.5	133	0.5	159	0.5	171	0.5	170	0.5
山形県	117	0.5	148	0.6	149	0.6	152	0.6	166	0.6	189	0.6	201	0.6	214	0.6
福島県	159	0.7	202	0.8	198	0.8	212	0.8	246	0.9	257	0.9	253	0.8	297	0.9
茨城県	330	1.5	405	1.5	405	1.6	459	1.7	479	1.7	509	1.7	519	1.6	531	1.6
栃木県	190	0.9	237	0.9	246	0.9	237	0.9	232	0.8	267	0.9	278	0.9	278	0.8
群馬県	266	1.2	313	1.2	332	1.3	338	1.3	367	1.3	377	1.3	415	1.3	460	1.4
埼玉県	585	2.6	757	2.9	727	2.8	748	2.8	790	2.8	804	2.7	840	2.6	887	2.6
千葉県	422	1.9	680	2.6	678	2.6	672	2.5	709	2.5	717	2.4	810	2.5	835	2.5
東京都	7,603	34.1	8,525	32.1	8,260	31.7	8,369	31.5	8,756	31.1	9,266	31.2	9,694	30.5	10,279	30.4
神奈川県	1,530	6.9	1,837	6.9	1,792	6.9	1,782	6.7	1,864	6.6	1,914	6.4	2,052	6.5	2,092	6.2
新潟県	311	1.4	391	1.5	364	1.4	365	1.4	405	1.4	435	1.5	475	1.5	495	1.5
富山県	156	0.7	204	0.8	207	0.8	210	0.8	205	0.7	242	0.8	257	0.8	271	0.8
石川県	177	0.8	222	0.8	244	0.9	252	0.9	274	1.0	284	1.0	350	1.1	369	1.1
福井県	122	0.5	149	0.6	142	0.5	161	0.6	174	0.6	176	0.6	215	0.7	241	0.7
山梨県	86	0.4	109	0.4	128	0.5	139	0.5	139	0.5	162	0.5	162	0.5	165	0.5
長野県	363	1.6	478	1.8	472	1.8	489	1.8	507	1.8	542	1.8	597	1.9	653	1.9
岐阜県	166	0.7	212	0.8	244	0.9	252	0.9	261	0.9	285	1.0	332	1.0	355	1.1
静岡県	510	2.3	644	2.4	646	2.5	693	2.6	714	2.5	750	2.5	820	2.6	871	2.6
愛知県	1,080	4.8	1,284	4.8	1,256	4.8	1,352	5.1	1,449	5.1	1,546	5.2	1,621	5.1	1,741	5.2
三重県	152	0.7	168	0.6	184	0.7	178	0.7	183	0.6	198	0.7	214	0.7	248	0.7
滋賀県	97	0.4	115	0.4	131	0.5	129	0.5	145	0.5	150	0.5	171	0.5	173	0.5
京都府	256	1.1	324	1.2	305	1.2	307	1.2	342	1.2	357	1.2	395	1.2	431	1.3
大阪府	2,310	10.4	2,671	10.1	2,558	9.8	2,546	9.6	2,730	9.7	2,808	9.4	2,936	9.2	3,186	9.4
兵庫県	540	2.4	661	2.5	622	2.4	640	2.4	715	2.5	712	2.4	772	2.4	837	2.5
奈良県	49	0.2	65	0.2	73	0.3	77	0.3	78	0.3	86	0.3	110	0.3	112	0.3
和歌山県	91	0.4	106	0.4	101	0.4	112	0.4	116	0.4	114	0.4	130	0.4	142	0.4
鳥取県	47	0.2	56	0.2	57	0.2	54	0.2	57	0.2	66	0.2	79	0.2	79	0.2
島根県	52	0.2	72	0.3	75	0.3	77	0.3	79	0.3	81	0.3	100	0.3	100	0.3
岡山県	227	1.0	273	1.0	289	1.1	282	1.1	302	1.1	328	1.1	370	1.2	414	1.2
広島県	456	2.0	559	2.1	585	2.2	593	2.2	608	2.2	680	2.3	708	2.2	754	2.2
山口県	123	0.6	147	0.6	155	0.6	159	0.6	181	0.6	198	0.7	225	0.7	236	0.7
徳島県	92	0.4	114	0.4	114	0.4	128	0.5	144	0.5	146	0.5	162	0.5	169	0.5
香川県	156	0.7	169	0.6	172	0.7	180	0.7	199	0.7	227	0.8	232	0.7	238	0.7
愛媛県	175	0.8	200	0.8	231	0.9	237	0.9	255	0.9	283	1.0	294	0.9	305	0.9
高知県	83	0.4	112	0.4	116	0.4	118	0.4	133	0.5	132	0.4	149	0.5	167	0.5
福岡県	958	4.3	1,128	4.3	1,049	4.0	1,068	4.0	1,182	4.2	1,212	4.1	1,328	4.2	1,375	4.1
佐賀県	62	0.3	73	0.3	79	0.3	76	0.3	83	0.3	78	0.3	94	0.3	116	0.3
長崎県	151	0.7	172	0.6	168	0.6	166	0.6	184	0.7	201	0.7	209	0.7	218	0.6
熊本県	162	0.7	191	0.7	199	0.8	212	0.8	223	0.8	246	0.8	270	0.8	282	0.8
大分県	95	0.4	130	0.5	130	0.5	138	0.5	142	0.5	145	0.5	157	0.5	158	0.5
宮崎県	74	0.3	109	0.4	116	0.4	125	0.5	137	0.5	131	0.4	158	0.5	167	0.5
鹿児島県	137	0.6	170	0.6	164	0.6	171	0.6	181	0.6	187	0.6	205	0.6	217	0.6
沖縄県	124	0.6	146	0.6	145	0.6	150	0.6	170	0.6	196	0.7	215	0.7	243	0.7

注) 1998 年 9 月以前の業種は「情報処理サービス」と「ソフトウェア業」の 2 業種

## 都道府県別事業所数の推移

ソフト系 IT 産業 3 業種合計 (2001 年 3 月 ~ 2004 年 9 月)

都道府県名	2001年3月		2001年9月		2002年3月		2002年9月		2003年3月		2003年9月		2004年3月		2004年9月	
	事業所数 (件)	構成比 (%)	事業所数 (件)	構成比 (%)	事業所数 (件)	構成比 (%)	事業所数 (件)	構成比 (%)	事業所数 (件)	構成比 (%)	事業所数 (件)	構成比 (%)	事業所数 (件)	構成比 (%)	事業所数 (件)	構成比 (%)
全国計	35,121	100.0	35,782	100.0	35,785	100.0	36,106	100.0	35,887	100.0	35,828	100.0	35,780	100.0	35,957	100.0
北海道	1,317	3.7	1,347	3.8	1,331	3.7	1,353	3.7	1,324	3.7	1,296	3.6	1,307	3.7	1,340	3.7
青森県	195	0.6	194	0.5	203	0.6	215	0.6	212	0.6	215	0.6	215	0.6	214	0.6
岩手県	229	0.7	234	0.7	238	0.7	245	0.7	237	0.7	236	0.7	233	0.7	230	0.6
宮城県	571	1.6	595	1.7	591	1.7	583	1.6	582	1.6	615	1.7	615	1.7	614	1.7
秋田県	177	0.5	186	0.5	194	0.5	197	0.5	197	0.5	198	0.6	201	0.6	202	0.6
山形県	224	0.6	231	0.6	228	0.6	231	0.6	235	0.7	229	0.6	226	0.6	228	0.6
福島県	312	0.9	319	0.9	318	0.9	323	0.9	315	0.9	316	0.9	301	0.8	302	0.8
茨城県	555	1.6	565	1.6	574	1.6	578	1.6	569	1.6	590	1.6	585	1.6	584	1.6
栃木県	301	0.9	309	0.9	318	0.9	319	0.9	314	0.9	324	0.9	322	0.9	315	0.9
群馬県	468	1.3	475	1.3	469	1.3	467	1.3	453	1.3	451	1.3	436	1.2	445	1.2
埼玉県	895	2.5	909	2.5	886	2.5	902	2.5	889	2.5	920	2.6	921	2.6	917	2.6
千葉県	848	2.4	849	2.4	828	2.3	818	2.3	837	2.3	830	2.3	820	2.3	830	2.3
東京都	10,726	30.5	10,880	30.4	10,913	30.5	10,993	30.4	10,958	30.5	10,871	30.3	10,818	30.2	10,796	30.0
神奈川県	2,155	6.1	2,172	6.1	2,170	6.1	2,146	5.9	2,108	5.9	2,157	6.0	2,140	6.0	2,181	6.1
新潟県	519	1.5	525	1.5	536	1.5	533	1.5	533	1.5	530	1.5	526	1.5	522	1.5
富山県	293	0.8	296	0.8	295	0.8	298	0.8	297	0.8	294	0.8	294	0.8	288	0.8
石川県	399	1.1	411	1.1	403	1.1	412	1.1	398	1.1	403	1.1	403	1.1	390	1.1
福井県	249	0.7	254	0.7	252	0.7	247	0.7	250	0.7	240	0.7	237	0.7	243	0.7
山梨県	172	0.5	165	0.5	177	0.5	176	0.5	175	0.5	180	0.5	181	0.5	181	0.5
長野県	684	1.9	694	1.9	677	1.9	695	1.9	666	1.9	643	1.8	636	1.8	632	1.8
岐阜県	376	1.1	374	1.0	379	1.1	380	1.1	381	1.1	378	1.1	373	1.0	392	1.1
静岡県	907	2.6	915	2.6	908	2.5	920	2.5	933	2.6	926	2.6	927	2.6	952	2.6
愛知県	1,785	5.1	1,813	5.1	1,825	5.1	1,847	5.1	1,864	5.2	1,919	5.4	1,961	5.5	1,956	5.4
三重県	257	0.7	273	0.8	267	0.7	279	0.8	278	0.8	270	0.8	268	0.7	285	0.8
滋賀県	191	0.5	193	0.5	193	0.5	189	0.5	187	0.5	182	0.5	183	0.5	177	0.5
京都府	465	1.3	483	1.3	494	1.4	489	1.4	492	1.4	499	1.4	495	1.4	491	1.4
大阪府	3,295	9.4	3,336	9.3	3,349	9.4	3,365	9.3	3,372	9.4	3,377	9.4	3,415	9.5	3,404	9.5
兵庫県	867	2.5	898	2.5	893	2.5	896	2.5	866	2.4	889	2.5	876	2.4	904	2.5
奈良県	120	0.3	120	0.3	123	0.3	118	0.3	116	0.3	116	0.3	129	0.4	132	0.4
和歌山県	153	0.4	149	0.4	152	0.4	154	0.4	154	0.4	153	0.4	152	0.4	149	0.4
鳥取県	90	0.3	89	0.2	85	0.2	89	0.2	92	0.3	86	0.2	84	0.2	87	0.2
島根県	106	0.3	106	0.3	105	0.3	107	0.3	104	0.3	109	0.3	107	0.3	107	0.3
岡山県	424	1.2	462	1.3	459	1.3	480	1.3	468	1.3	467	1.3	465	1.3	464	1.3
広島県	778	2.2	785	2.2	781	2.2	798	2.2	791	2.2	754	2.1	757	2.1	772	2.1
山口県	262	0.7	265	0.7	263	0.7	262	0.7	263	0.7	267	0.7	277	0.8	270	0.8
徳島県	166	0.5	174	0.5	174	0.5	181	0.5	176	0.5	171	0.5	166	0.5	168	0.5
香川県	253	0.7	263	0.7	261	0.7	260	0.7	255	0.7	246	0.7	248	0.7	255	0.7
愛媛県	309	0.9	321	0.9	318	0.9	316	0.9	321	0.9	310	0.9	303	0.8	302	0.8
高知県	169	0.5	170	0.5	167	0.5	168	0.5	162	0.5	161	0.4	160	0.4	160	0.4
福岡県	1,416	4.0	1,482	4.1	1,482	4.1	1,520	4.2	1,515	4.2	1,478	4.1	1,480	4.1	1,532	4.3
佐賀県	122	0.3	130	0.4	133	0.4	140	0.4	143	0.4	135	0.4	136	0.4	140	0.4
長崎県	225	0.6	236	0.7	234	0.7	231	0.6	223	0.6	233	0.7	228	0.6	224	0.6
熊本県	289	0.8	298	0.8	303	0.8	318	0.9	320	0.9	308	0.9	308	0.9	319	0.9
大分県	167	0.5	164	0.5	163	0.5	175	0.5	174	0.5	183	0.5	184	0.5	177	0.5
宮崎県	171	0.5	187	0.5	183	0.5	189	0.5	183	0.5	182	0.5	179	0.5	174	0.5
鹿児島県	221	0.6	235	0.7	235	0.7	234	0.6	237	0.7	227	0.6	234	0.7	237	0.7
沖縄県	248	0.7	251	0.7	255	0.7	270	0.7	268	0.7	264	0.7	268	0.7	273	0.8