

< 別紙 2 >

一級河川における水生生物調査の結果と他の水質測定項目との比較

- 1 . BOD (75%値) と水生生物調査結果を比較すると、
BOD が 2mg/L 以下では「きれいな水」と判定される傾向。
BOD が 2 ~ 3mg/L では「少しきたない水」と判定される傾向。
BOD が 3mg/L 以上では「きたない水」と判定される傾向。

一級河川 (直轄管理区間) に関して、BOD の水質調査地点において水生生物調査を実施した箇所 (184 地点) について、BOD75%値のランク毎に水生生物調査結果の割合を示すと下図のとおりです。

BOD の濃度が低いほど「きれいな水」と判定され、濃度が高くなるほど「きたない水」と判定される傾向があります。

平成 16 年度の調査結果では、

BOD が 2mg/L 以下では、「きれいな水」と判定される傾向が見られます。

BOD が 2 ~ 3mg/L は、「少しきたない水」と判定される傾向が見られます。

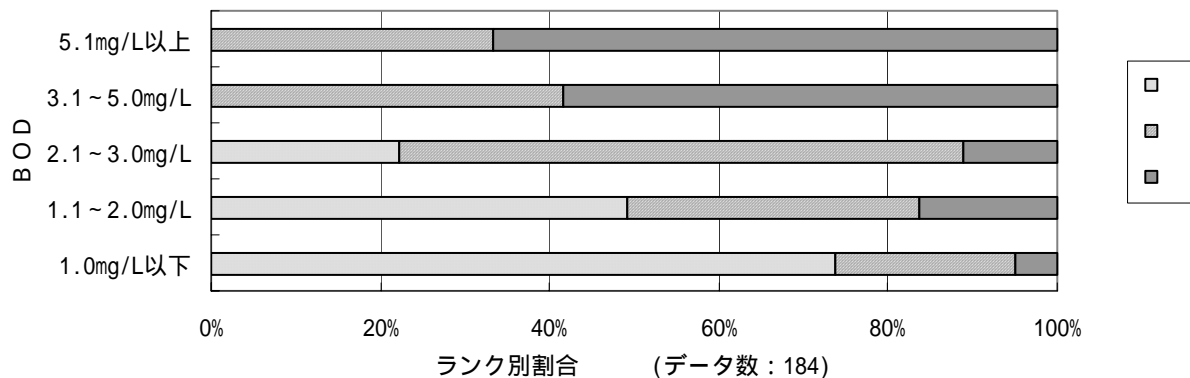
BOD が 3mg/L 以上は、「きたない水」と判定される傾向が見られます。

なお、BOD3mg/L は、サケやアユが生息できる良好な水質とされています。

「BOD (生物化学的酸素要求量) 」とは。

水質汚濁度合いを表す指標の 1 つ。水中の有機物が微生物に分解されるときに消費される酸素の量。

水生生物による評価と B O D (75%値) の割合 (H16)



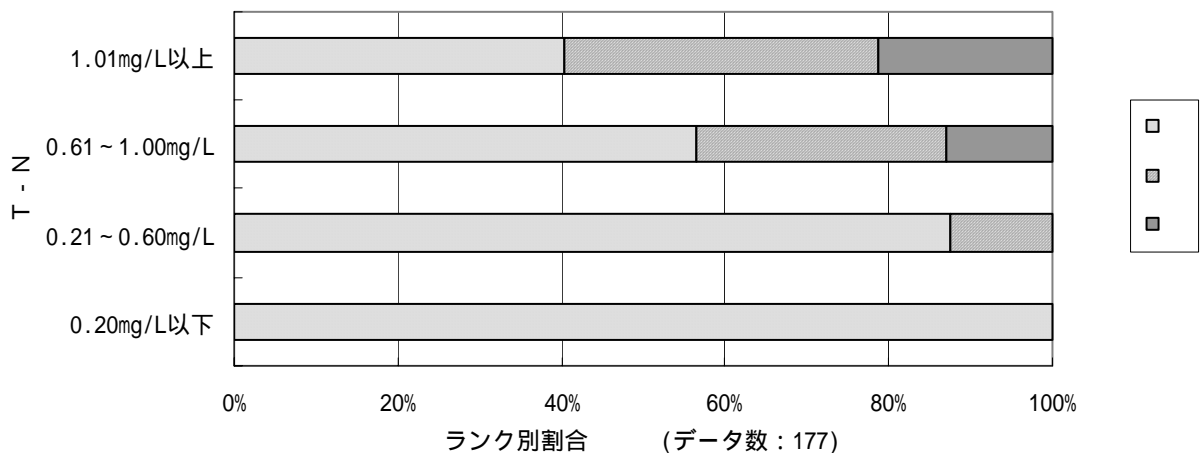
2. 全窒素、全リンと水生生物調査結果を比較すると、全窒素、全リンの濃度が高いほど「少しきたない水」「きたない水」と判定される割合が増加する傾向がある。一方、全窒素、全リンの環境基準 類型（全窒素：1mg/L 以下、全リン：0.1mg/L 以下）を超えても「きれいな水」と判定される場合もある。

一級河川（直轄管理区間）に関して、全窒素（T-N）、全リン（T-P）の水質調査地点において水生生物調査を実施した箇所（177 地点）について、T-N、T-P のランク毎に水生生物調査結果の割合を示すと下図のとおりです。

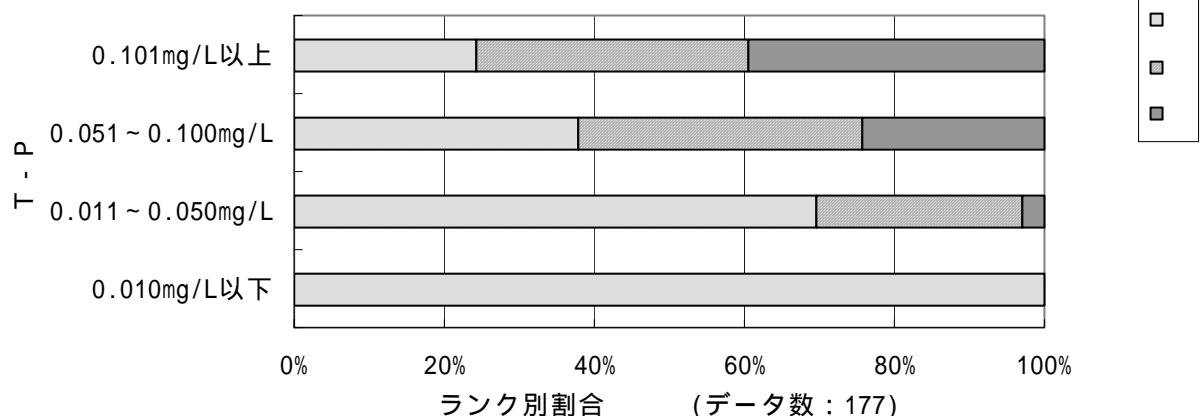
T-N、T-P の濃度が低いほど「きれいな水」と判定され、濃度が高くなるにつれて「少しきたない水」あるいは「きたない水」と判定される割合が増加する傾向が見られます。

一方で、T-N、T-P の環境基準 類型（T-N：1mg/L 以下、T-P：0.1mg/L 以下）を超え、工業用水や農業用水としての利用にも適さない水質である場合であっても、「きれいな水」と判定される場合があります。

水生生物による評価と T - N(平均値)のランク別割合(H16)



水生生物による評価と T - P(平均値)のランク別割合(H16)

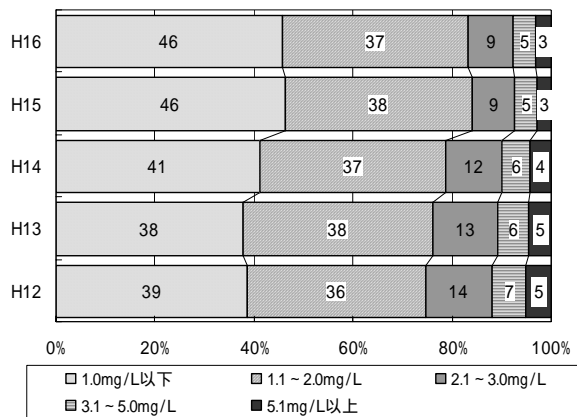


3. 水質の経年変化傾向は、BOD の調査結果と水生生物調査結果では、同様に把握できる。

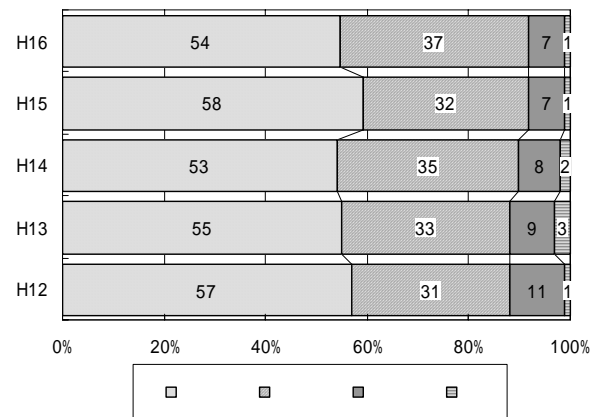
一級河川（直轄管理区間）について、河川における全ての水質調査地点（924 地点）の BOD75% 値のランク別割合、全ての水生生物調査地点（685 地点）の調査結果のランク別割合の経年変化の比較は下図のとおりです。

BOD75% 値が 3mg/L 以下の割合、水生生物調査により「きれいな水」または「少しきたない水」と判定された割合をそれぞれ比較すると、過去 5 年間については同様にわずかながら増加傾向を示していることから、水質改善の傾向としてはいずれの調査でも同様の傾向を把握できることがわかります。

BOD75% 値の経年変化（一級河川）



水生生物調査結果の水質経年変化（一級河川）



< 別紙 3 >

平成 17 年度 全国水生生物調査（一級河川）の実施について

国土交通省では、平成 17 年度も、全国の一級河川の直轄管理区間において、夏休み期間中の 7 ～ 8 月を中心に、一般の方々の参加を得て、水生生物調査を順次実施する予定です。

皆様に本調査に参加していただくよう、全国の地方整備局等で呼びかけを行っています。本調査への参加等をお考えの方は、お近くの国土交通省の河川事務所または下記の各地方整備局本局の窓口にお問い合わせ下さい。

【全国水生生物調査（一級河川）問い合わせ窓口：国土交通省地方整備局等】

局名	担当課・係	電話
北海道 開発局	建設部 河川管理課 管理技術第三係 〒060-8511 北海道札幌市北区北 8 条西 2	011-709-2311
東北地方 整備局	河川部 河川環境課 流水管理係 〒980-8602 宮城県仙台市青葉区二日町 9-15	022-225-2171
関東地方 整備局	河川部 河川環境課 地域連携係 〒330-9724 埼玉県さいたま市中央区新都心 2-1	048-600-1336
北陸地方 整備局	河川部 河川管理課 統計係 〒951-8505 新潟県新潟市白山浦 1 丁目 425-2	025-266-1171
中部地方 整備局	河川部 河川環境課 計画係 〒460-8514 愛知県名古屋市中区三の丸 2-5-1	052-953-8151
近畿地方 整備局	河川部 河川環境課 流水管理係 〒540-8586 大阪府大阪市中央区大手前 1-5-44	06-6942-0608
中国地方 整備局	河川部 河川管理課 統計係 〒730-8530 広島県広島市中区上八丁堀 6-30	082-221-9231
四国地方 整備局	河川部 河川管理課 洪水予報係 〒760-8554 高松市福岡町 4-26-32	087-851-8061
九州地方 整備局	河川部 河川環境課 流水管理係 〒812-0013 福岡県福岡市博多区博多駅東 2-10-7	092-471-6331