

今回調査（2005年4月～9月期）結果のポイント

○事業所数が36,669件に：調査開始以来、最大の事業所数

（1）事業所数：増加傾向が続く 開業率：15.9%、廃業率：12.8%（1ページ）

ソフト系IT産業全体の事業所数は、2004年10月～2005年3月期調査に続く増加となり、過去最大の事業所数（2004年10月～2005年3月期：36,111件）を500件以上上回る、**調査開始以来最大の36,669件**となった。

（2）業種別動向：インターネット関連サービスが増加を牽引（3ページ）

・インターネット関連サービス：開業率29.7%、廃業率18.2%（伸び率11.5%）

事業所数の伸びが低迷している感のあるソフトウェア業および情報処理サービスに比べ、データがある1998年10月～1999年9月期以来、一貫して事業所数が増加している。今回も年率30%近い開業率を示す成長で、**ソフト系IT産業全体の事業所数増加を牽引している。**

・ソフトウェア業：開業率12.2%、廃業率10.1%（伸び率2.1%）

開業率は前回2004年10月～2005年3月期調査と同水準であるが、廃業率が10.1%となったため、事業所数はやや目立って増加した。

・情報処理サービス：開業率10.0%、廃業率10.5%（伸び率-0.5%）

前回2004年10月～2005年3月期調査に比べ、事業所数は微減であるが、全体的には減少傾向が続いている。

○東京都心部の動向：大規模再開発地域で伸びる事業所数（新橋・六本木）

再開発地域で顕著な増加：六本木駅・新橋駅周辺で伸び率10%超（9～10ページ）

・2002年7月頃に始動した汐留シオサイトがある新橋駅周辺では、2004年4月～9月期から今回調査時点までの1年間における事業所数の伸び率が11.9%と高い値を示す。同駅周辺では、汐留シオサイトの開業以来、事業所数の伸びが堅調である。

・六本木駅周辺の事業所数は2004年10月～2005年3月期と変化がなかったが、2004年4月～9月期から今回調査時点までの1年間における事業所数の伸び率は11.5%と、新橋駅に次ぐ高い値を示している。

・近年、事業所数の減少が目立っていた山手線西部沿線では、今回、多くの駅周辺で事業所数の増加が見受けられた。とりわけ、**池袋駅、渋谷駅、恵比寿駅周辺の事業所の増加が目立つ。**

○存続率動向：開業後4年後の存続率は全国で40%、東京都は区毎に差

（1）全国の動向：開業後4年後の存続率は40%前後を推移、今後は上昇か（13ページ）

・開業4年後の存続率は、開業後1年後、2年後の存続率と概ね同様の動きで推移しており、2001年4月～9月期に開業した事業所が今回時点で存続している割合は46.6%である。開業後1年後、2年後の存続率の動きを考えれば、4年後の存続率も同様の動きを示す可能性があり、**比較的最近に開業した事業所ほど、開業から1年、2年、4年を経過後も、事業を継続している割合が高くなっていく可能性がある。**

（2）東京都事業所数上位5区の動向：区によって動向に差（14～15ページ）

・開業後4年後の存続率では、千代田区が他の区に比べて高い値の推移を示したほか、渋谷区・港区では低い傾向を示すなど、区による動向に違いが見受けられる。

【本調査の概要】

§ 調査の目的

本調査は、新規成長産業の集積の形成過程や形成要因等を明らかにするための基礎資料として、ソフトウェアを中心とする IT 関連産業の集積を詳細な地域区分で把握することを目的とする。本調査の成果は、今後の大都市圏計画を検討する際に活用される。

§ 調査の方法

○NTT タウンページのデータにより全国のソフト系 IT 産業の動向を把握

- ・NTTタウンページのデータ中から、「ソフトウェア業」、「情報処理サービス」、「インターネット関連サービス」の3業種いずれかに登録している事業所をソフト系IT産業として抽出し、立地動向調査を行った。なお、**最新のデータは2005年9月時点のものである。**
- ・業種分類の選択は各事業者が行うため、実際の事業内容は多様なものが想定される。例えば、「インターネット関連サービス」では、インターネットサービスプロバイダー、ホームページ作成代行業等が考えられる。
- ・なお、「インターネット関連サービス」（2002年3月までは「インターネット」）は1999年9月にタウンページに新設された業種分類であり、1999年9月以前のデータを扱う際には注意を要する。

○事業所を電話番号、住所、名称情報を利用して半年毎に接続

- ・半年毎のタウンページデータから電話番号、住所、名称情報を利用して特定の事業所の開業、廃業、移動（名称等から同一と判断される事業所が所在地を変更した場合）について調査を行った。

○1事業所が複数の電話回線登録を行っている場合は重複を削除

- ・1つの事業所がタウンページに複数の電話番号を登録している場合、または複数の業種に対して電話番号を登録している場合があるため、住所、事業所名等から同一と思われる事業所については重複を削除し1事業所として数えている。
- ・なお、同一の事業所が複数の業種に登録している場合があるため、各業種の事業所数の単純合計とソフト系IT産業全体の事業所数は異なっている。

§ 調査結果についての注意

○開業率・廃業率の年率

- ・本調査は、半年毎のNTTタウンページのデータを基に実施しており、開業率・廃業率は半年間の事業所の増減をもとに計算している。このため、

開業率 = $[(2005年4月～9月の開業事業所数) \div 2005年3月期事業所数] \times 2 \times 100 (\%)$

廃業率 = $[(2005年4月～9月の廃業事業所数) \div 2005年3月期事業所数] \times 2 \times 100 (\%)$

としている。このため、他の統計との比較の際には注意が必要である。

- ・なお、本調査では明示しない限り **開業率、廃業率及び事業所数伸び率に年率を用いている。**

○東京都の主要駅について

- ・近年、東京都内でみられる大規模再開発を考慮して、前回調査（2004年10月～2005年3月期調査）より、2004年4月～9月期まで挙げていた東京都の主要駅の一部を変更・追加し、事業所数も過去にさかのぼって修正している。

（変更）港区・麻布十番駅 → 同・六本木駅 ※六本木ヒルズを中心とした再開発を考慮

（追加）港区・新橋駅 ※汐留シオサイトを中心とした再開発を考慮

§ 調査結果の公表

○国土交通省のHPにて調査結果を公表

- ・これまでの調査結果のうち市区町村単位の事業所数など、より詳細な調査結果については財務省印刷局から「平成14年ソフト系IT産業の実態調査報告書」として公表。各政府刊行物取扱所にて販売。

§ 調査データの提供

- ・地域毎の分析を行うことが可能であり、求めに応じて自治体等に対し、より詳細なデータを提供することが可能。（例：ある県の市区町村単位の事業所数や開業時期別の事業所数）

§ 調査の実施について

- ・本調査は、国土交通省国土計画局が調査手法や調査方針、調査対象等について検討、決定し、作成を（株）日本アプライドリサーチ研究所に委託し実施した。

(1) 全国の動向

◆2005年4月～9月期のソフト系IT産業の開廃業率は、

開業率：15.9%

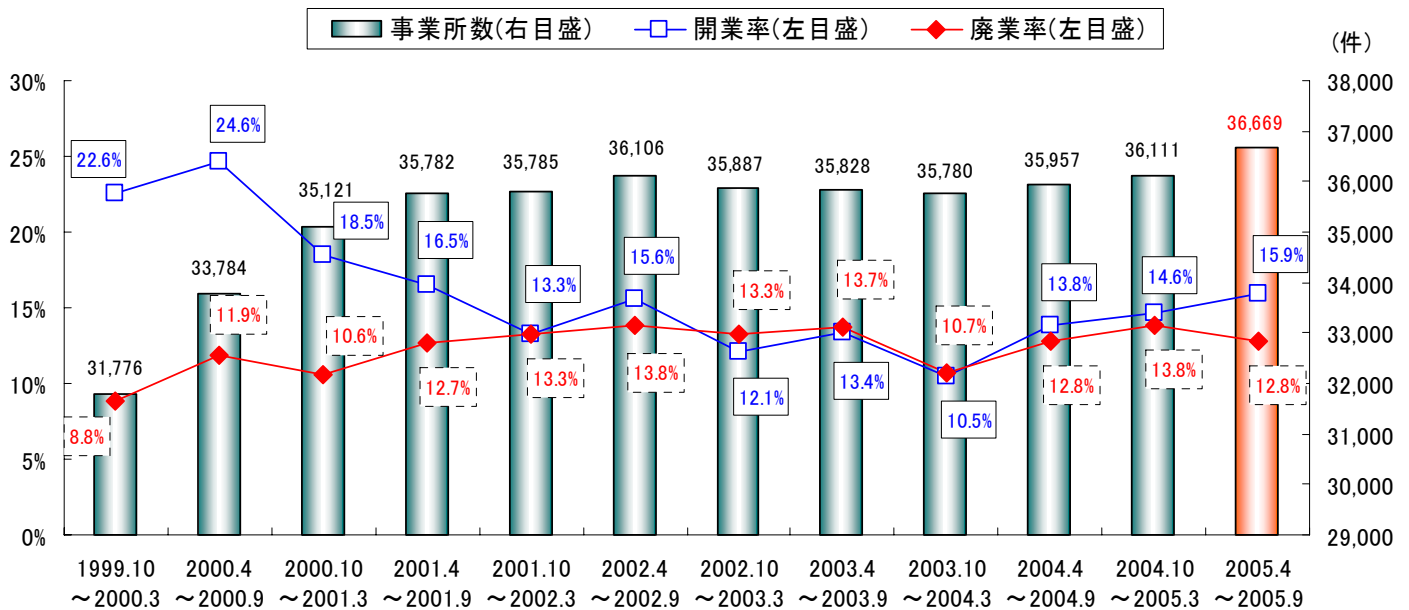
廃業率：12.8%

となった（図表1）。

◆事業所数は伸び率3.1%で増加し、**36,669件となった**。調査開始以来最大の事業所数であった前回調査（2004年10月～2005年3月期）を500件以上更新し、**調査開始以来、事業所数が最大となった**。

◆開業率は前回調査（2004年10月～2005年3月期）を上回る高い値を示し、2002年4月～9月期の水準まで回復した。新規事業所の開業が活発であった様子がうかがえる。

図表1：ソフト系IT産業の事業所数と開廃業率推移



	1999年9月	1999年10月 ～2000年3月	2000年4月～ 2000年9月	2000年10月 ～2001年3月	2001年4月～ 2001年9月	2001年10月 ～2002年3月	2002年4月～ 2002年9月	2002年10月 ～2003年3月	2003年4月～ 2003年9月	2003年10月 ～2004年3月	2004年4月～ 2004年9月	2004年10月 ～2005年3月	2005年4月～ 2005年9月
総数(件)	29,721	31,776	33,784	35,121	35,782	35,785	36,106	35,887	35,828	35,780	35,957	36,111	36,669
開業数(件)		3,356	3,902	3,124	2,892	2,376	2,784	2,176	2,396	1,875	2,468	2,630	2,862
開業率		22.6%	24.6%	18.5%	16.5%	13.3%	15.6%	12.1%	13.4%	10.5%	13.8%	14.6%	15.9%
廃業数(件)		1,301	1,894	1,787	2,231	2,373	2,463	2,395	2,455	1,923	2,291	2,476	2,304
廃業率		8.8%	11.9%	10.6%	12.7%	13.3%	13.8%	13.3%	13.7%	10.7%	12.8%	13.8%	12.8%

注) 総数は表頭の後者時点のもの

(2) 業種別動向

◆業種別の開業事業所数（図表2）

- ・ **2005年4月～9月期の開業事業所数は2,862件であり、2004年4月～9月期以来、3期連続の増加となった。**また、業種別の開業事業所数では、インターネット関連サービスの事業所数の増加がとりわけ顕著である。

◆業種別開廃業の動向（図表3-1、3-2、3-3）

- ・ **インターネット関連サービス**：開業率 29.7%、廃業率 18.2%

開業率が 29.7%と他業種と比べて高い値を示す。廃業率は 18.2%で、伸び率は 11.5%である。事業所数は前回調査（2004年10月～2005年3月期）を 500件以上上回っており、総事業所数の増加は、インターネット関連サービスの増加に与っているところが大きいように思われる。

注）インターネット関連サービスは 1999年9月に新設された業種であり（新設当初は「インターネット」、業種変更等の開業以外の要因で開業率が極めて高くなっている可能性があるため、1999年10月～2000年3月期の開業率データは示していない。

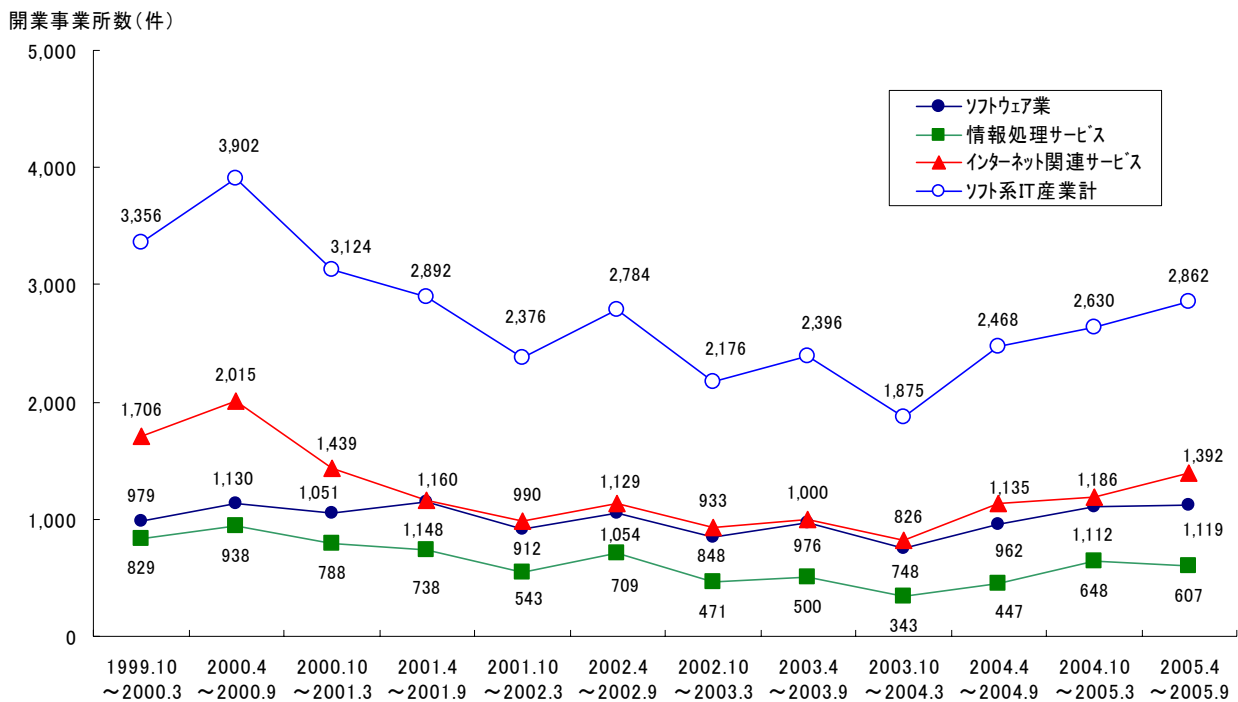
- ・ **ソフトウェア業**：開業率 12.2%、廃業率 10.1%

開業率は前回調査時点と概ね同水準だが、廃業率が減少したため、事業所数は増加した。

- ・ **情報処理サービス**：開業率 10.0%、廃業率 10.5%

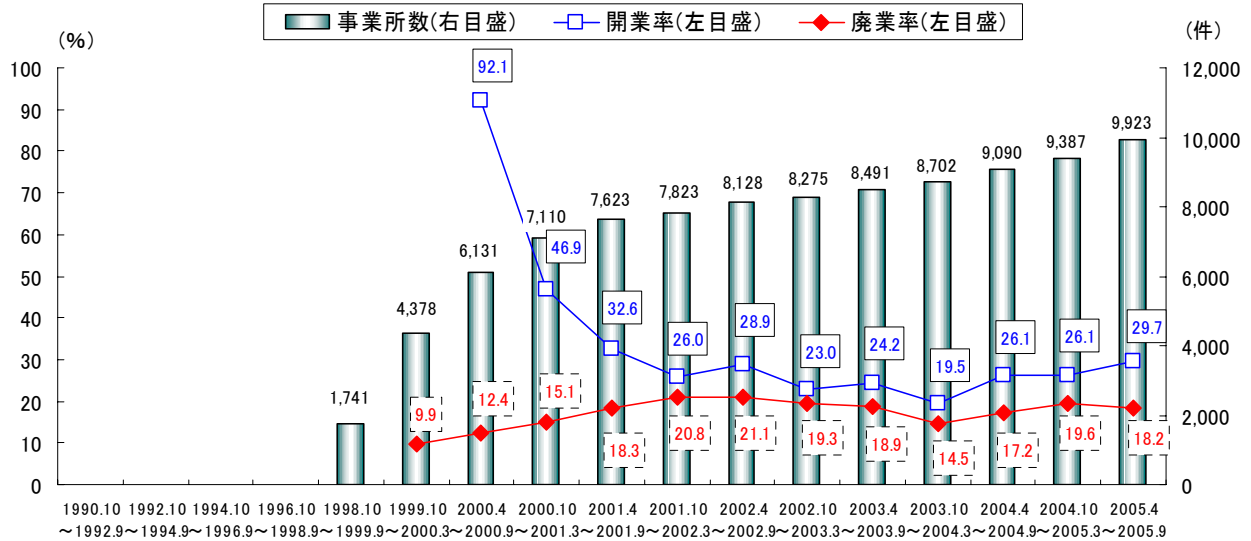
開廃業率ともに同水準の値を示しているが、廃業率が開業率をわずかに上回ったため、事業所数は前回調査に比べて微減となった。

図表2：業種別にみたソフト系IT産業の開業事業所数

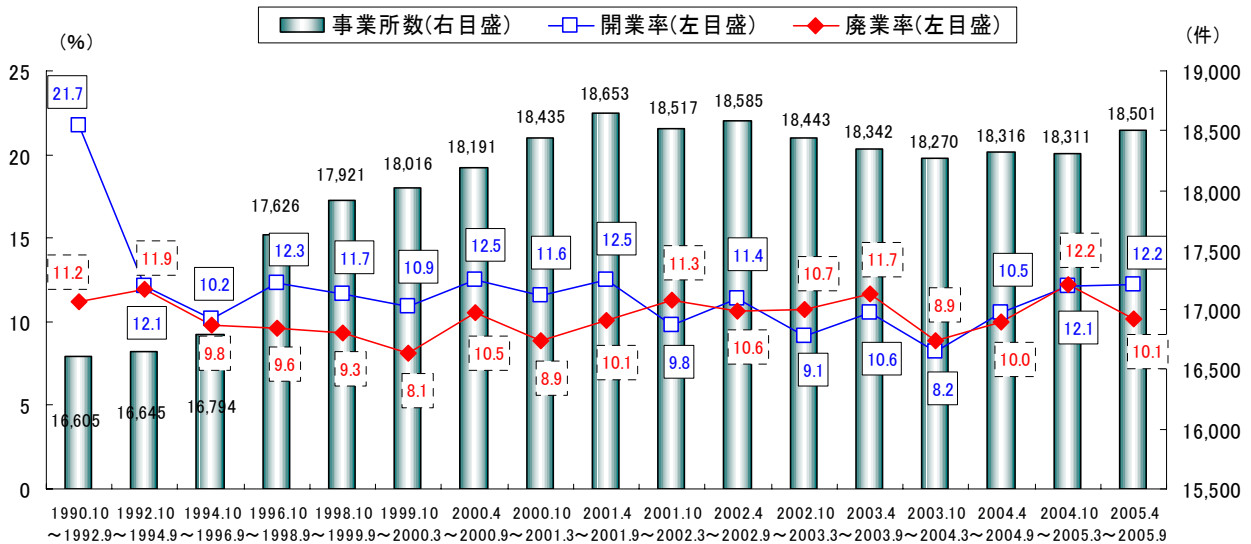


NTT分類名	1999年10月～2000年3月	2000年4月～2000年9月	2000年10月～2001年3月	2001年4月～2001年9月	2001年10月～2002年3月	2002年4月～2002年9月	2002年10月～2003年3月	2003年4月～2003年9月	2003年10月～2004年3月	2004年4月～2004年9月	2004年10月～2005年3月	2005年4月～2005年9月
ソフトウェア業	979	1,130	1,051	1,148	912	1,054	848	976	748	962	1,112	1,119
情報処理サービス	829	938	788	738	543	709	471	500	343	447	648	607
インターネット関連サービス	1,706	2,015	1,439	1,160	990	1,129	933	1,000	826	1,135	1,186	1,392
ソフト系IT産業計	3,356	3,902	3,124	2,892	2,376	2,784	2,176	2,396	1,875	2,468	2,630	2,862

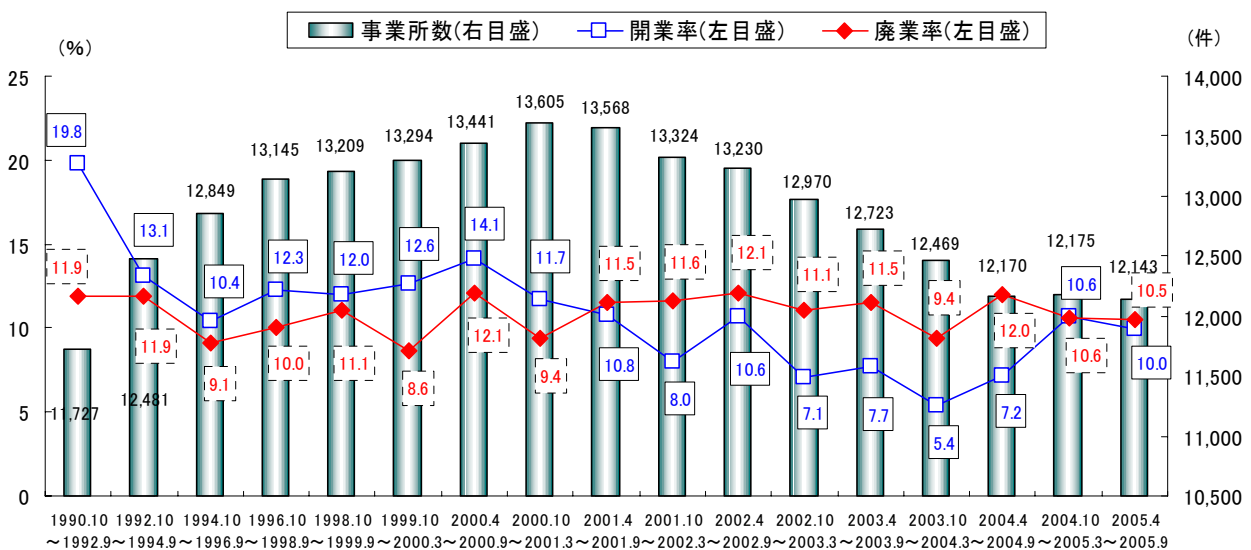
図表 3 - 1 : 「インターネット関連サービス」の開廃業率推移



図表 3 - 2 : 「ソフトウェア業」の開廃業率推移



図表 3 - 3 : 「情報処理サービス」の開廃業率推移



(3) 都道府県別の動向

- ◆ **都道府県別開業率の上位は、①岐阜県、②石川県、③千葉県、④佐賀県、⑤兵庫県、となった** (図表 4)。佐賀県は廃業率も 17.8%と開業率ともに 4 位であり、事業所の活発な開業が行われた様子がうかがえる。なお、今回は、開業率の上位 10 都道府県に沖縄県が挙がっていない。
- ◆ 事業所数の伸び率では、鳥取県が最も高い値 (14.0%) を示した (図表 5)。開業率が 1 位の岐阜県の伸び率は 11.6%である。
- ◆ 全国規模で事業所数の増加が続くインターネット関連サービスの事業所数の伸び率を都道府県別にみると、最も高い値を示したのは愛媛県 (32.9%) である。なお、開業率上位 3 県 (岐阜県、石川県、千葉県) は挙がっておらず、これらの県の高い開業率は、インターネット関連サービスよりも、ソフトウェア業や情報処理サービスの開業に拠るものと思われる (図表 6)。
- ◆ 調査開始以来、事業所数が最大となった今回は、全国的に多くの都道府県で高い開業率を示したことが分かる (図表 7)。
- ◆ 地域別にみると、九州地方・沖縄で高い伸び率を示したほか、四国地方を除き、**各地方で事業所数が増加した** (図表 8)。

図表 4：最近 3 時点における開業率上位 10 県

2004年4月～2004年9月				2004年10月～2005年3月				2005年4月～2005年9月						
順位	都道府県名	開業率 (%)	順位	都道府県名	開業率 (%)	順位	都道府県名	開業率 (%)	順位	都道府県名	開業率 (%)	順位	都道府県名	開業率 (%)
1	三重県	23.9	1	沖縄県	20.1	1	京都府	34.2	1	岐阜県	25.9	1	和歌山県	20.5
1	沖縄県	23.9	2	和歌山県	19.7	2	沖縄県	27.1	2	石川県	24.9	2	宮城県	18.7
3	兵庫県	22.8	3	宮崎県	19.0	3	愛知県	26.4	3	千葉県	24.7	3	徳島県	18.1
4	熊本県	21.4	4	徳島県	18.1	4	奈良県	24.2	4	佐賀県	23.7	4	佐賀県	17.8
5	徳島県	20.5	5	兵庫県	16.4	5	滋賀県	23.7	5	兵庫県	23.5	5	高知県	17.2
6	福岡県	20.3	6	長崎県	15.8	6	鳥取県	20.7	6	大分県	22.6	6	香川県	16.9
7	岐阜県	18.8	7	栃木県	15.5	7	大分県	19.2	7	長崎県	22.5	7	栃木県	16.9
8	北海道	18.5	8	大阪府	15.2	8	岩手県	19.1	8	福岡県	22.1	8	岩手県	16.7
9	佐賀県	16.2	9	東京都	14.5	9	宮城県	18.9	9	和歌山県	21.9	9	埼玉県	16.0
10	和歌山県	15.8	10	熊本県	14.3	10	香川県	18.8	10	岐阜県	21.7	10	奈良県	15.9

図表 5：2005 年 4 月～9 月におけるソフト系 IT 産業事業所数の伸び率上位 10 県

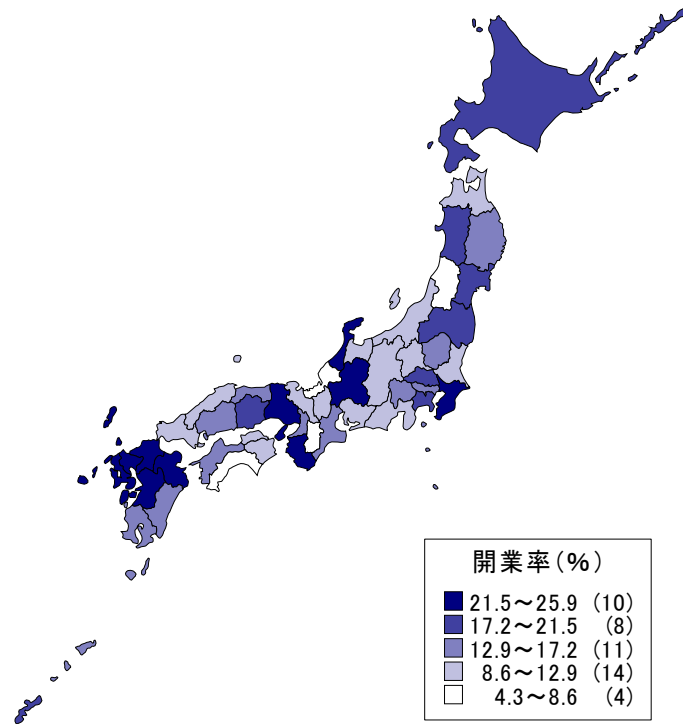
順位	都道府県名	2005年3月 事業所数	2005年4月～ 2005年9月 開業数	2005年4月～ 2005年9月 廃業数	2005年9月 事業所数	2005年9月 開業率 (%)	2005年9月 廃業率 (%)	伸び率 (%)
1	鳥取県	86	7	1	92	16.3	2.3	14.0
2	岐阜県	379	49	27	401	25.9	14.2	11.6
3	千葉県	834	103	58	879	24.7	13.9	10.8
4	石川県	378	47	27	398	24.9	14.3	10.6
5	大分県	186	21	12	195	22.6	12.9	9.7
6	熊本県	332	36	20	348	21.7	12.0	9.6
7	福岡県	1,521	168	103	1,586	22.1	13.5	8.5
8	兵庫県	859	101	65	895	23.5	15.1	8.4
9	神奈川県	2,162	224	139	2,247	20.7	12.9	7.9
10	岡山県	462	47	29	480	20.3	12.6	7.8

図表 6：2005 年 4 月～9 月における事業所数の伸び率上位 10 県

(インターネット関連サービス)

順位	都道府県名	2005年3月 事業所数	2005年4月～ 2005年9月 開業数	2005年4月～ 2005年9月 廃業数	2005年9月 事業所数	2005年9月 開業率 (%)	2005年9月 廃業率 (%)	伸び率 (%)
1	愛媛県	73	18	6	85	49.3	16.4	32.9
2	長崎県	71	16	6	81	45.1	16.9	28.2
3	佐賀県	58	13	6	65	44.8	20.7	24.1
4	福岡県	387	87	41	433	45.0	21.2	23.8
5	鹿児島県	68	13	5	76	38.2	14.7	23.5
6	岡山県	159	31	13	177	39.0	16.4	22.6
7	福島県	81	13	4	90	32.1	9.9	22.2
8	鳥取県	46	5	0	51	21.7	0.0	21.7
9	青森県	65	10	3	72	30.8	9.2	21.5
10	大分県	56	11	5	62	39.3	17.9	21.4

図表 7：都道府県別の開業率分布



注) ①開業率の最小値～最大値を5段階に区分して表示
 ②凡例中の括弧内の数字は自治体数

図表 8：地域別の開廃業率分布

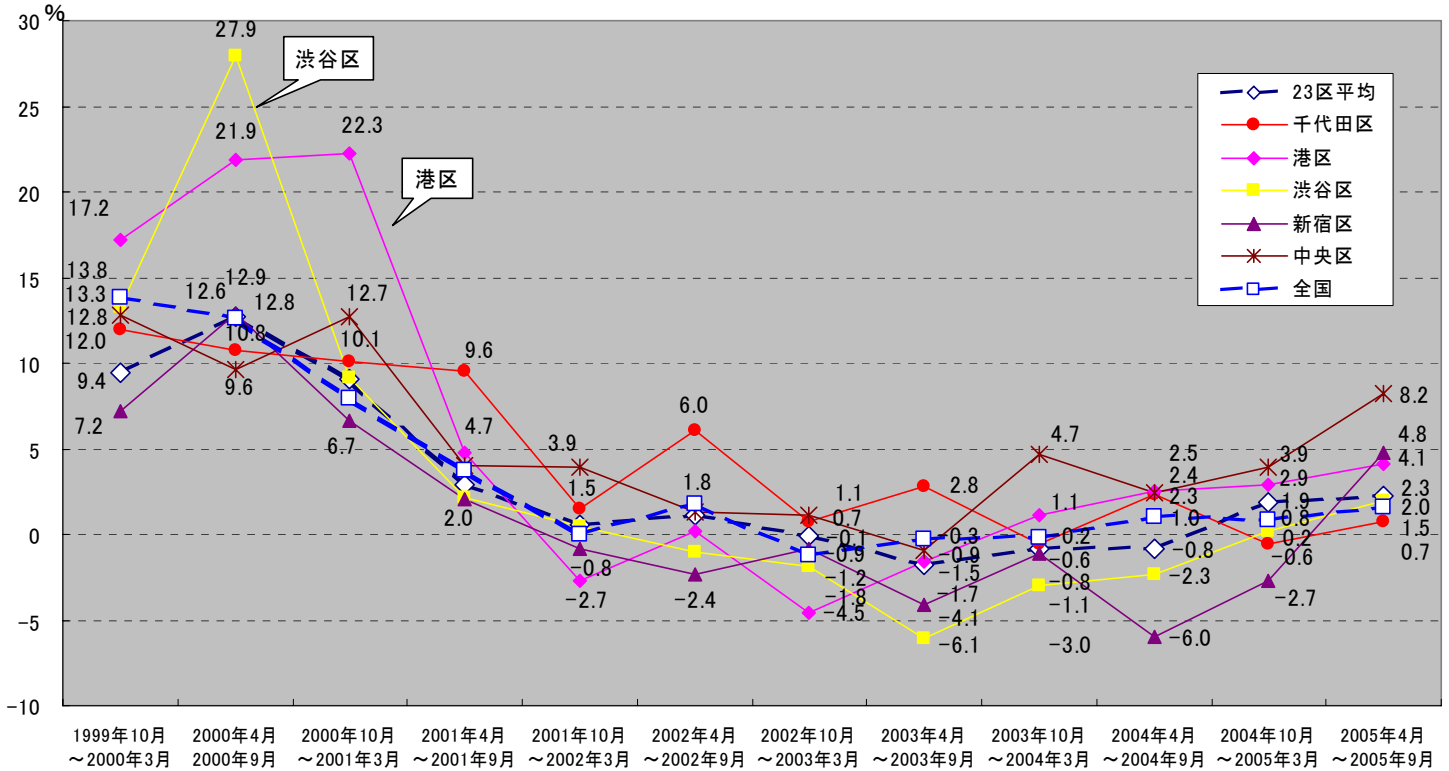
	全国	北海道	東北地方	関東地方	北陸地方	中部地方	近畿地方	中国地方	四国地方	九州地方	沖縄
開業率	15.9%	17.5%	15.4%	16.6%	13.5%	12.5%	14.7%	15.0%	11.5%	21.1%	19.6%
廃業率	12.8%	12.9%	14.7%	13.6%	7.5%	10.4%	13.4%	9.9%	14.9%	13.1%	11.9%
伸び率	3.1%	4.6%	0.7%	3.0%	6.0%	2.1%	1.3%	5.1%	-3.4%	8.0%	7.7%

注) 東北地方：青森県、岩手県、宮城県、秋田県、山形県、福島県
 関東地方：茨城県、栃木県、群馬県、埼玉県、千葉県、東京都、神奈川県
 北陸地方：新潟県、富山県、石川県、福井県
 中部地方：山梨県、長野県、岐阜県、静岡県、愛知県、三重県
 近畿地方：滋賀県、京都府、大阪府、兵庫県、奈良県、和歌山県
 中国地方：鳥取県、島根県、岡山県、広島県、山口県
 四国地方：徳島県、香川県、愛媛県、高知県
 九州地方：福岡県、佐賀県、長崎県、熊本県、大分県、宮崎県、鹿児島県

(4) 東京都 23 区の動向

- ◆全国でのソフト系 IT 産業の事業所数は調査開始以来、最大となり、東京都 23 区全体でも事業所数が大きく増加した。増加率は 2.3%である (図表 9)。
- ◆区毎の動向をみると、**事業所数上位 5 区では、中央区の事業所数が年率 8.2%の伸び率で顕著に増加した。また、新宿区では港区を上回る伸び率で事業所数が増加した。**
- ◆千代田区の事業所数は微増であるが、2004 年 4 月～9 月期以来、傾向としては横ばいである。事業所数上位 5 区以外では、とくに品川区の事業所数の増加が目立つ (図表 10)。
- ◆業種別動向の特徴をみると、**事業所数上位 5 区のいずれにおいても、インターネット関連サービスの事業所数の増加が顕著である (図表 11 濃い網掛けの部分)。**また、**渋谷区では、同業種の事業所数が大きく回復し、調査会以来、最大の事業所数となっている。**
- ◆インターネット関連サービスの事業所は、港区と渋谷区に多く、両区のソフト系 IT 産業の事業所数に占める割合は 25%を超えている (図表 11 薄い網掛けの部分)。渋谷区から港区にかけての“ビットバレー”と呼ばれる地域においては、依然として、ネット関連企業の集積がみられる。なお、新宿区では、インターネット関連サービスの事業所数が顕著に増加したため、同業種が占める割合が 20%を超えた。

図表 9：東京都事業所数上位 5 区における事業所数の伸び率の推移 (年率換算)



	1999年10月 ～2000年3月	2000年4月 ～2000年9月	2000年10月 ～2001年3月	2001年4月 ～2001年9月	2001年10月 ～2002年3月	2002年4月 ～2002年9月	2002年10月 ～2003年3月	2003年4月 ～2003年9月	2003年10月 ～2004年3月	2004年4月 ～2004年9月	2004年10月 ～2005年3月	2005年4月 ～2005年9月
23区平均	9.4%	12.8%	9.1%	2.9%	0.6%	1.2%	-0.1%	-1.7%	-0.8%	-0.8%	1.9%	2.3%
千代田区	12.0%	10.8%	10.1%	9.6%	1.5%	6.0%	0.7%	2.8%	-0.6%	2.3%	-0.6%	0.7%
新宿区	7.2%	12.9%	6.7%	2.0%	-0.8%	-2.4%	-0.9%	-4.1%	-1.1%	-6.0%	-2.7%	4.8%
港区	17.2%	21.9%	22.3%	4.7%	-2.7%	0.2%	-4.5%	-1.5%	1.1%	2.5%	2.9%	4.1%
渋谷区	13.3%	27.9%	9.2%	2.2%	0.5%	-1.0%	-1.8%	-6.1%	-3.0%	-2.3%	0.2%	2.0%
中央区	12.8%	9.6%	12.7%	4.0%	3.9%	1.3%	1.1%	-0.9%	4.7%	2.4%	3.9%	8.2%
全国	13.8%	12.6%	7.9%	3.8%	0.0%	1.8%	-1.2%	-0.3%	-0.2%	1.0%	0.8%	1.5%

図表 10：東京都 23 区のソフト系 IT 産業の事業所数推移

	1998年10月～ 1999年9月	1999年10月～ 2000年3月	2000年4月～ 2000年9月	2000年10月～ 2001年3月	2001年4月～ 2001年9月	2001年10月～ 2002年3月	2002年4月～ 2002年9月	2002年10月～ 2003年3月	2003年4月～ 2003年9月	2003年10月～ 2004年3月	2004年4月～ 2004年9月	2004年10月～ 2005年3月	2005年4月～ 2005年9月
23区総計	8,341	8,734	9,291	9,713	9,852	9,881	9,938	9,933	9,847	9,810	9,770	9,863	9,975
千代田区	1,068	1,132	1,193	1,253	1,313	1,323	1,363	1,368	1,387	1,383	1,399	1,395	1,400
新宿区	1,032	1,069	1,138	1,176	1,188	1,183	1,169	1,164	1,140	1,134	1,100	1,085	1,111
港区	977	1,061	1,177	1,308	1,339	1,321	1,322	1,292	1,282	1,289	1,305	1,324	1,351
渋谷区	933	995	1,134	1,186	1,199	1,202	1,196	1,185	1,149	1,132	1,119	1,120	1,131
中央区	721	767	804	855	872	889	895	900	896	917	928	946	985
豊島区	530	545	568	589	598	593	595	592	586	577	562	574	584
品川区	467	476	501	518	527	526	529	533	525	509	494	506	521
台東区	412	426	434	444	446	455	458	469	472	474	488	491	477
文京区	322	334	341	354	367	358	359	359	359	362	360	350	357
世田谷区	279	293	312	318	312	301	299	297	298	295	285	287	284
大田区	239	251	260	254	250	261	266	271	269	258	255	253	254
江東区	193	199	199	212	214	216	221	217	214	205	210	212	216
中野区	183	185	180	175	168	179	187	192	187	188	192	184	188
杉並区	159	159	164	169	168	166	162	163	154	153	147	155	155
目黒区	149	155	174	180	175	176	177	178	180	178	170	181	174
北区	101	103	107	107	108	111	113	110	108	110	112	112	111
練馬区	101	104	107	106	107	105	98	100	99	103	98	103	100
江戸川区	96	101	109	114	108	109	112	113	109	108	113	120	123
板橋区	96	93	91	97	98	98	94	104	100	101	98	102	98
墨田区	90	94	101	102	97	108	118	120	119	119	118	127	126
足立区	77	77	76	74	72	72	75	76	82	85	89	104	102
荒川区	63	65	70	72	73	79	82	80	82	80	78	79	76
葛飾区	53	50	51	50	53	50	48	50	50	50	50	53	51
全国	29,721	31,776	33,784	35,121	35,782	35,785	36,106	35,887	35,828	35,780	35,957	36,111	36,669

図表 11：事業所集積上位 5 区の業種毎の事業所数の推移

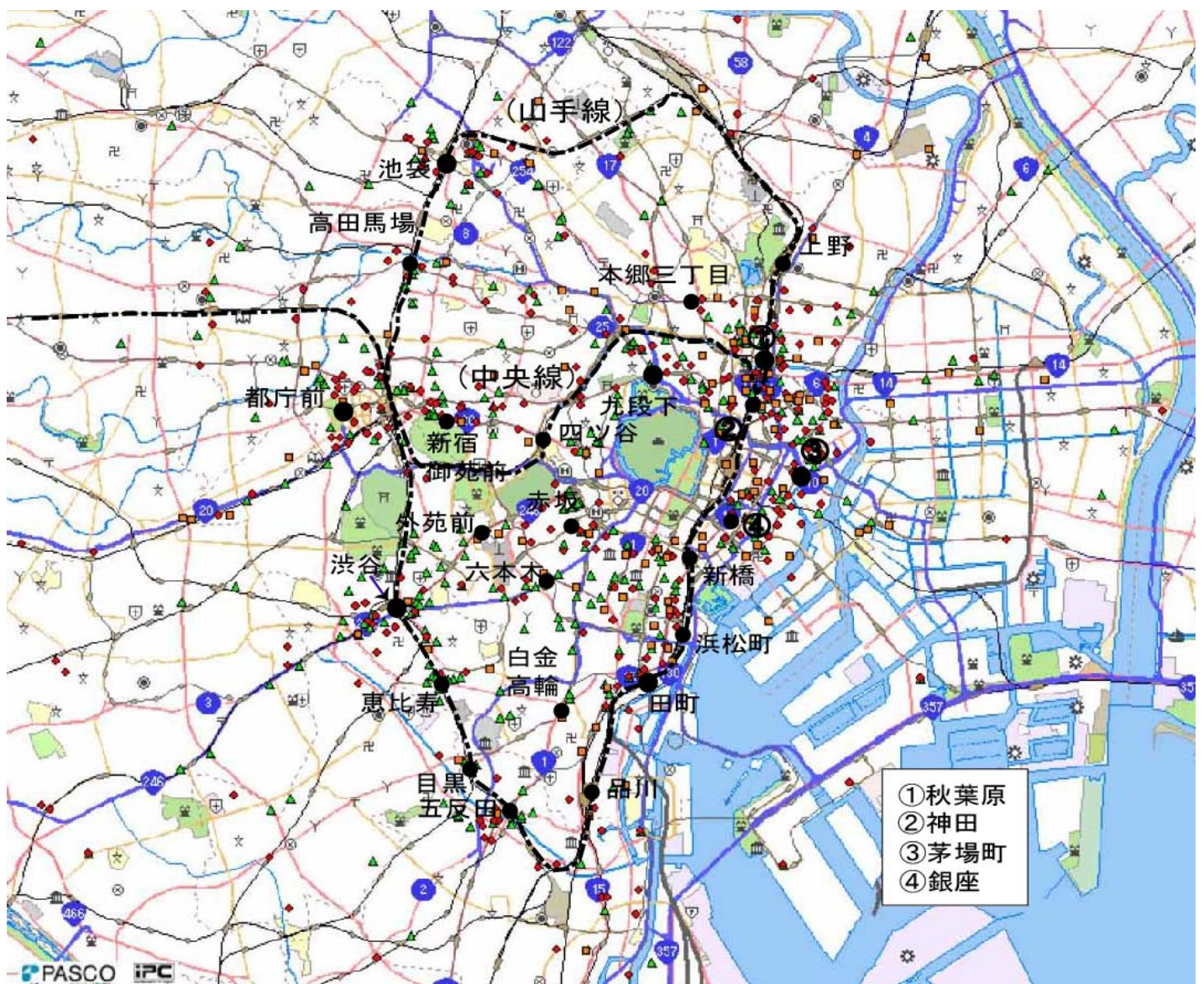
	2000年10月 ～2001年3月	2001年4月 ～2001年9月	2001年10月 ～2002年3月	2002年4月 ～2002年9月	2002年10月 ～2003年3月	2003年4月 ～2003年9月	2003年10月 ～2004年3月	2004年4月 ～2004年9月	2004年10月 ～2005年3月	2005年4月 ～2005年9月	業種別事業所数割合 (2005年4月 ～2005年9月)
千代田区 計	1,253	1,313	1,323	1,363	1,368	1,387	1,383	1,399	1,395	1,400	
インターネット関連サービス	191	212	224	225	230	230	227	224	225	244	17.4%
ソフトウェア業	747	779	776	804	803	816	819	836	826	821	58.6%
情報処理サービス	446	456	443	451	448	452	444	446	446	433	30.9%
新宿区 計	1,176	1,188	1,183	1,169	1,164	1,140	1,134	1,100	1,085	1,111	
インターネット関連サービス	181	190	202	206	212	202	210	208	219	233	21.0%
ソフトウェア業	712	725	711	699	689	684	676	666	652	670	60.3%
情報処理サービス	418	406	392	386	386	375	366	338	324	316	28.4%
港区 計	1,308	1,339	1,321	1,322	1,292	1,282	1,289	1,305	1,324	1,351	
インターネット関連サービス	285	307	302	297	298	291	301	319	335	356	26.4%
ソフトウェア業	722	738	711	721	702	707	707	713	718	730	54.0%
情報処理サービス	417	410	406	397	386	374	370	359	358	354	26.2%
渋谷区 計	1,186	1,199	1,202	1,196	1,185	1,149	1,132	1,119	1,120	1,131	
インターネット関連サービス	266	288	287	310	311	301	304	292	295	321	28.4%
ソフトウェア業	692	692	697	682	679	661	645	649	644	635	56.1%
情報処理サービス	339	327	319	302	289	280	274	267	264	257	22.7%
中央区 計	855	872	889	895	900	896	917	928	946	985	
インターネット関連サービス	117	123	123	128	131	140	153	156	174	190	19.3%
ソフトウェア業	489	504	516	520	529	518	531	536	540	554	56.2%
情報処理サービス	331	325	327	325	317	311	306	311	310	316	32.1%

注) 複数業種を兼業している事業所があるため、業種別事業所数割合の和は 100%を超える。

◆図表 12 は、東京都心部において 2005 年 4 月～9 月期に新規開業した事業所をプロットしたものである。今回は、以下のような特徴が見受けられる。

- ・秋葉原駅、神田駅を中心とした地域において、とくに活発な新規立地が行われている。また、この一帯では情報処理サービスの事業所立地が比較的多く見受けられる。
- ・茅場町駅・銀座駅を中心とした地域および新橋駅・浜松町駅を中心とした地域において、活発な新規立地が行われている。
- ・渋谷駅から六本木駅にかけての一带および白金高輪駅周辺では、インターネット関連サービスの事業所の新規立地が比較的多くみられる。
- ・池袋駅周辺や五反田駅周辺でも、比較的多くの新規立地が見受けられる。
- ・都庁前駅周辺では、ソフトウェア業の事業所の新規立地が目立つ。
- ・新規立地は、鉄道の駅近辺のほか、主要幹線沿い（国道 1 号や 246 号等）にもまとまってみられる傾向がある。

図表 12：東京都心部におけるソフト系IT産業の新規立地状況（2005 年 4 月～9 月）



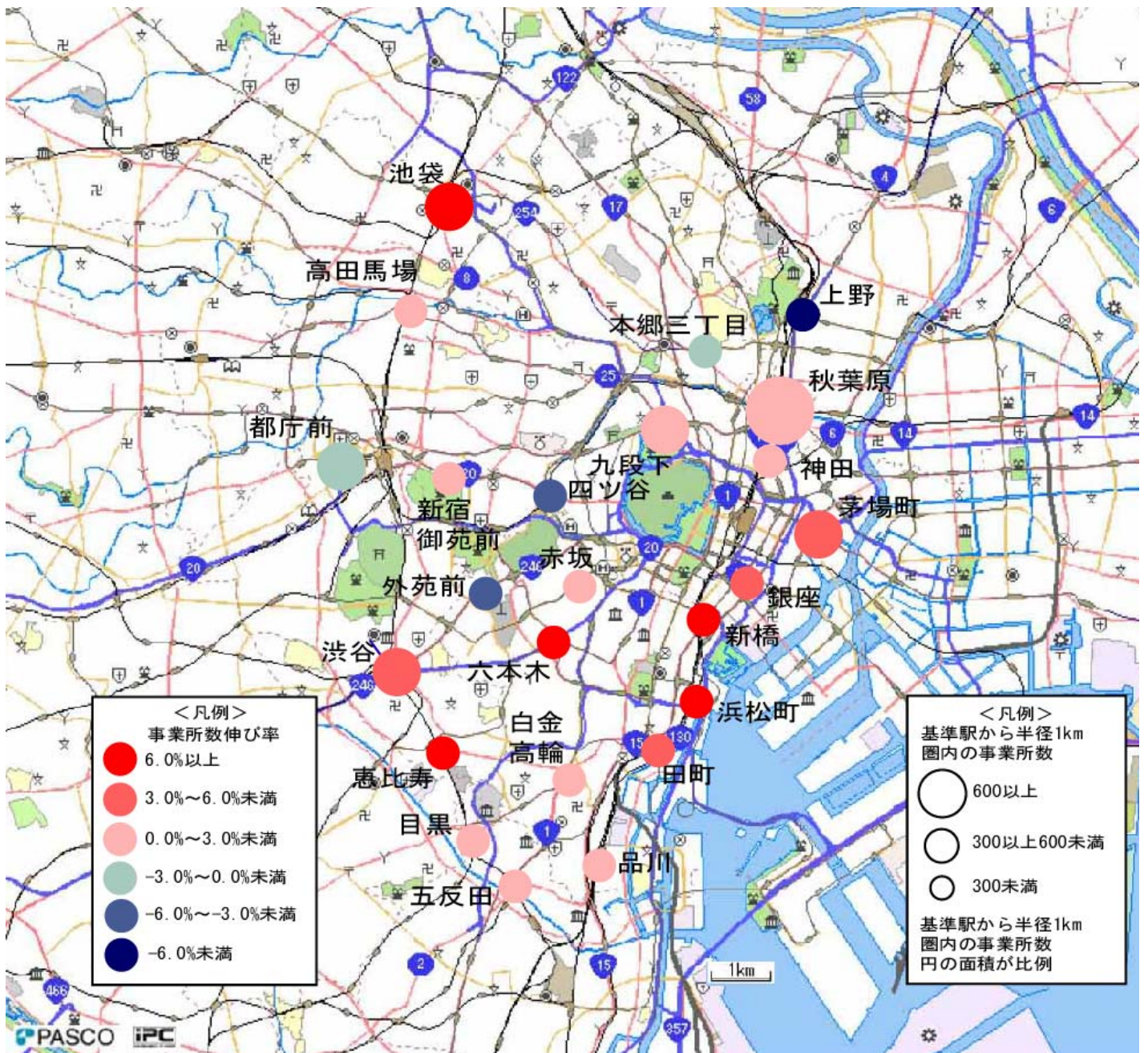
注) ①株式会社パスコの「Market Planner®」（ASPバージョン）を使用して作成。

②図表 14 に挙げている東京都の主要駅をプロットしている。

凡例 地図上の記号 1 つは事業所 1 件を表し、業種によって区別している。
 ● ソフトウェア業、■ 情報処理サービス、▲ インターネット関連サービス
 なお、複数業種を兼業している事業所があるため、記号が重複している場合がある。

- ◆図表 13 は、東京都区部の主要なターミナル駅（基準駅）から半径 1km 圏内におけるソフト系 IT 産業の事業所数と、最近 1 年間（2004 年 9 月～2005 年 9 月）の伸び率を示したものである。
- ◆事業所数の伸び率が高い上位 5 駅周辺は、①港区・新橋駅（11.9%）、②港区・六本木駅（11.5%）、③渋谷区・恵比寿駅（7.7%）、④港区・浜松町駅（6.1%）、⑤豊島区・池袋駅（6.0%）であり、港区における高い伸び率が目立つ。とりわけ、汐留シオサイトや六本木ヒルズなどの大規模な再開発が進んでいる新橋駅・六本木駅周辺では、年率 11%を超える高い伸び率となっている。
- ◆池袋駅から五反田駅にかけての山手線西部沿線の駅周辺では、近年、事業所数の減少が目立っていたが、今回は西部沿線でも事業所数の増加した駅が多くみられる。
- ◆上野駅周辺では、年率 - 6%を超える顕著な事業所数の減少がみられた。

図表 13：基準駅から半径 1km 圏内の事業所数とその伸び率～山手線沿線～



注) ①株式会社パスコの「Market Planner®」(ASPバージョン)の地図を利用して作成。

②東京都主要駅についてのみ表示。したがって、表示のない駅周辺に集積がないわけではない点に注意が必要。

◆図表 14 は、ターミナル駅周辺におけるソフト系 IT 産業の事業所数の推移である。

<東京都>

- ・**汐留シオサイトがある新橋駅周辺の事業所数は堅調に伸びており、同駅周辺にソフト系 IT 産業事業所の集積が進んでいる様子がうかがえる。**2002 年 7 月頃に汐留シオサイトが本格的に始動して以来、同駅周辺の事業所数の増加が目立つ。なお、汐留シオサイトに立地する事業所数も順調に伸びている（参考表 1 参照）。
- ・六本木駅周辺の事業所数は、前回 2004 年 10 月～2005 年 3 月期調査と同水準であった。なお、事業所は六本木ヒルズ内よりも周辺への立地が多く、六本木ヒルズを中心とした周辺で集積が進んでいる様子がうかがえる（参考表 2 参照）。
- ・**池袋駅、恵比寿駅周辺では、前回 2004 年 10 月～2005 年 3 月期に引き続き今回も事業所数が増加しており、2004 年 4 月～9 月期を底として、減少傾向から増加傾向に転じている感がある。**
- ・渋谷駅周辺では、今回、事業所数が顕著に増加した。
- ・都内最大の事業所の集積を誇る秋葉原駅周辺では、2004 年 4 月～9 月期以降、事業所数の増減は概ね横ばいである。

図表 14：主要駅から 1km 圏内のソフト系 IT 産業事業所の推移（東京都区部）

駅名および駅所在地	半径 1km 圏内の事業所数													最近 1 年間の事業所数の増減
	1998年10月 ～1999年9月	1999年10月 ～2000年3月	2000年4月 ～2000年9月	2000年10月 ～2001年3月	2001年4月 ～2001年9月	2001年10月 ～2002年3月	2002年4月 ～2002年9月	2002年10月 ～2003年3月	2003年4月 ～2003年9月	2003年10月 ～2004年3月	2004年4月 ～2004年9月	2004年10月 ～2005年3月	2005年4月 ～2005年9月	
千代田区 秋葉原駅	611	642	649	660	702	716	726	742	746	755	764	762	767	5
渋谷区 渋谷駅	356	374	457	480	500	487	484	483	465	465	466	468	485	17
中央区 茅場町駅	340	360	380	400	420	416	418	416	409	422	425	441	447	6
新宿区 都庁前駅	361	389	407	430	430	412	420	413	415	411	394	392	393	1
豊島区 池袋駅	332	346	351	360	370	361	366	364	358	348	335	343	355	12
千代田区 九段下駅	240	256	280	310	310	308	320	324	346	343	350	353	350	-3
港区 田町駅	270	284	294	310	320	308	298	296	290	287	279	280	288	8
新宿区 新宿御苑前駅	259	279	297	310	320	317	295	296	284	281	277	271	280	9
品川区 五反田駅	239	241	256	270	280	280	283	283	286	277	270	271	275	4
港区 新橋駅	97	103	117	130	142	154	167	178	193	214	236	259	264	5
港区 六本木駅	62	68	83	91	107	119	130	139	153	171	191	213	213	0
渋谷区 恵比寿駅(渋谷駅分を除く)	170	184	199	210	220	226	206	200	194	187	181	190	195	5
港区 赤坂駅	133	150	183	210	210	201	199	199	187	184	188	187	193	6
千代田区 四ツ谷駅	153	163	138	190	190	207	205	206	194	197	199	191	190	-1
中央区 銀座駅	118	128	133	140	140	155	156	156	156	159	171	170	181	11
千代田区 神田駅(秋葉原駅分を除く)	105	115	116	120	130	133	154	149	158	159	160	161	164	3
文京区 本郷三丁目駅	145	149	151	160	170	167	166	157	161	165	162	161	158	-3
港区 品川駅	127	131	137	152	151	145	146	147	151	149	149	147	152	5
港区 外苑前駅	96	108	128	130	140	145	142	140	140	143	155	154	149	-5
台東区 上野駅	130	134	122	150	150	145	147	150	154	155	162	160	148	-12
目黒区 目黒駅	108	114	134	135	144	144	148	146	145	145	143	145	145	0
新宿区 高田馬場駅	142	132	140	150	150	139	149	149	143	139	136	137	137	0
港区 白金高輪駅	104	104	103	107	114	120	123	120	118	113	123	119	123	4
港区 浜松町駅(田町駅・新橋駅分を除く)	54	60	66	77	80	86	92	96	101	107	115	121	122	1

(参考表 1) 汐留シオサイトに立地する事業所数の推移

汐留シオサイト開業
2002年7月頃

	2002年4月～ 2002年9月	2002年10月～ 2003年3月	2003年4月～ 2003年9月	2003年10月～ 2004年3月	2004年4月～ 2004年9月	2004年10月～ 2005年3月	2005年4月～ 2005年9月
汐留シオサイト(注)周辺の事業所数	9	10	11	12	12	18	18

注) 港区東新橋 1 丁目および 2 丁目に所在する事業所の件数

(参考表 2) 六本木ヒルズ内への立地事業所数とヒルズ周辺への立地事業所数の推移

六本木ヒルズ開業
2003年5月

	2003年4月～ 2003年9月	2003年10月～ 2004年3月	2004年4月～ 2004年9月	2004年10月～ 2005年3月	2005年4月～ 2005年9月
六本木駅周辺(駅より1km圏内)	153	171	191	213	213
六本木ヒルズ内に立地する事業所数(注)	0	2	7	8	5
六本木ヒルズの周辺に立地する事業所数	153	169	184	205	208

注) 六本木ヒルズに立地する複数のオフィスビル(六本木ヒルズ森タワー、六本木ヒルズレジデンス等)

内に入居する事業所数の合算

◆図表 15 は、東京都以外の都市におけるターミナル駅周辺のソフト系 IT 産業の事業所数推移である。

<政令市>

- ・名古屋市・栄・錦駅周辺および福岡市・天神駅周辺での増加が顕著である。また、福岡市・博多駅周辺、大阪市・梅田駅、横浜市・関内駅周辺での増加も堅調である。

<地方都市>

- ・いずれのターミナル駅周辺でも、目立った増加はみられない。

図表 15：主要駅から 1km 圏内のソフト系 IT 産業事業所の推移（東京都以外の都市）

<政令市の主要駅>

駅名および駅所在地		半径 1km 圏内の事業所数												最近 1 年間の事業所数の増減		
		1998年10月 ～1999年9月	1999年10月 ～2000年3月	2000年4月 ～2000年9月	2000年10月 ～2001年3月	2001年4月 ～2001年9月	2001年10月 ～2002年3月	2002年4月 ～2002年9月	2002年10月 ～2003年3月	2003年4月 ～2003年9月	2003年10月 ～2004年3月	2004年4月 ～2004年9月	2004年10月 ～2005年3月		2005年4月 ～2005年9月	
大阪府	大阪市中央区	心斎橋駅	363	376	416	420	420	417	434	431	440	455	455	457	457	2
福岡県	福岡市博多区	博多駅	351	375	374	400	410	409	415	418	403	407	410	416	426	16
大阪府	大阪市淀川区	新大阪駅	324	347	366	380	370	374	380	378	375	377	382	377	378	-4
大阪府	大阪市北区	南森町駅	272	302	330	340	360	356	354	352	353	354	352	345	353	1
愛知県	名古屋市中区	栄・錦付近	241	255	258	273	273	273	257	258	260	256	259	269	281	22
宮城県	仙台市青葉区	仙台駅	215	227	233	240	240	232	231	224	226	224	225	228	235	10
大阪府	大阪市北区	梅田駅(南森町駅分を除く)	163	167	179	190	200	208	202	200	196	197	205	212	219	14
北海道	札幌市北区	札幌駅	178	176	198	200	200	203	207	211	205	208	213	212	211	-2
神奈川県	横浜市西区	横浜駅	209	212	215	220	220	212	214	204	210	211	210	211	211	1
福岡県	福岡市中央区	天神駅	128	153	168	170	180	193	198	191	181	184	189	183	203	14
神奈川県	横浜市中区	関内駅	120	135	143	150	150	152	144	140	143	147	155	158	159	4
広島県	広島市中区	八丁堀駅	139	145	165	170	170	158	168	163	160	158	158	154	159	1
大阪府	大阪市中央区	なんば駅	115	112	130	132	129	130	129	126	120	123	133	132	129	-4
新潟県	新潟市	新潟駅	103	105	106	100	100	99	100	107	108	107	105	105	105	0
神奈川県	横浜市港北区	新横浜駅	102	110	106	120	120	116	111	105	104	102	101	100	103	2
静岡県	静岡市	静岡駅	90	102	96	100	100	105	108	106	105	106	104	97	100	-4

<地方都市の主要駅>

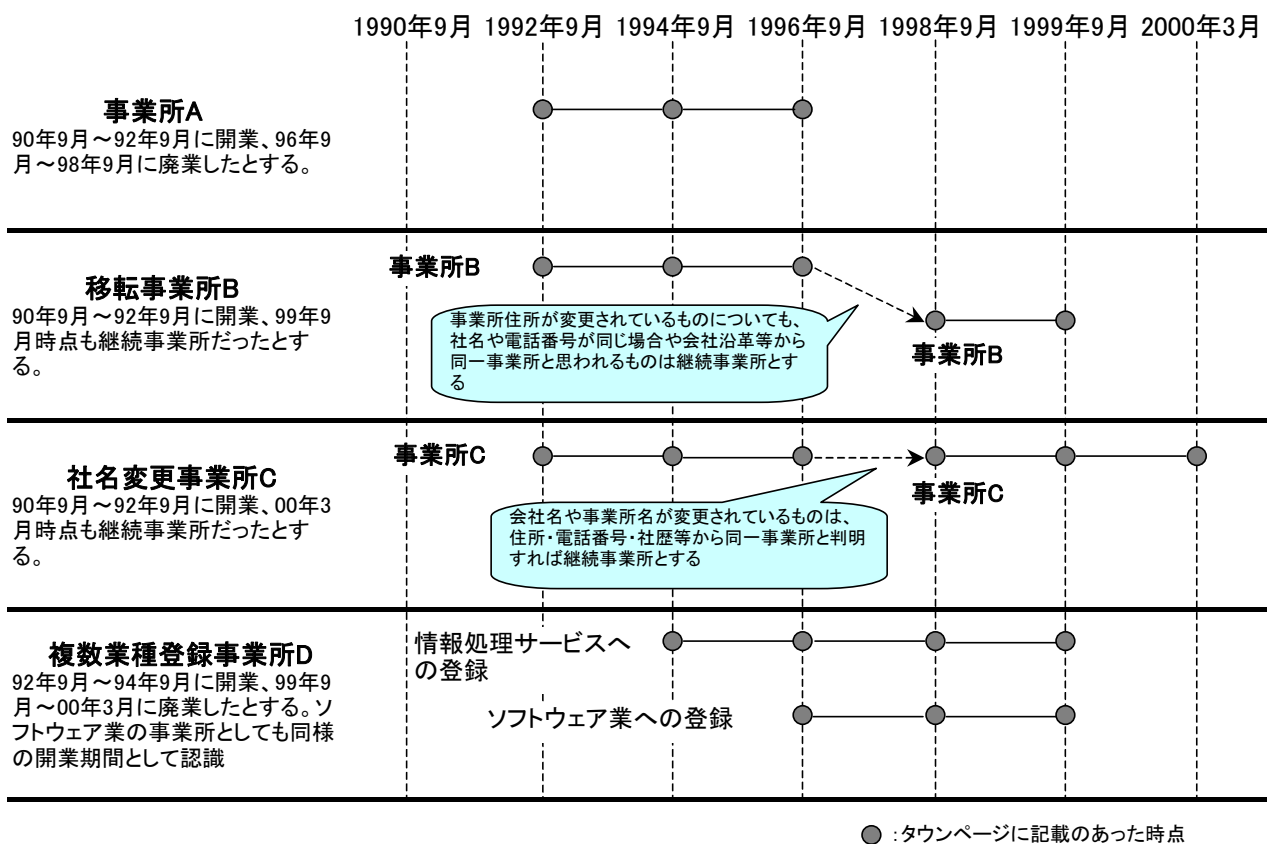
駅名および駅所在地		半径 1km 圏内の事業所数												最近 1 年間の事業所数の増減		
		1998年10月 ～1999年9月	1999年10月 ～2000年3月	2000年4月 ～2000年9月	2000年10月 ～2001年3月	2001年4月 ～2001年9月	2001年10月 ～2002年3月	2002年4月 ～2002年9月	2002年10月 ～2003年3月	2003年4月 ～2003年9月	2003年10月 ～2004年3月	2004年4月 ～2004年9月	2004年10月 ～2005年3月		2005年4月 ～2005年9月	
岡山県	岡山市	JR山陽本線「岡山駅」	55	63	69	76	78	78	84	82	82	79	77	75	74	-3
静岡県	浜松市	JR東海道本線「浜松駅」	54	59	63	63	64	64	63	65	67	64	65	69	64	-1
兵庫県	神戸市	JR山陽本線「神戸駅」	55	62	70	73	73	68	68	62	61	61	57	69	59	2
石川県	金沢市	JR北陸本線「金沢駅」	40	41	44	49	43	44	45	44	47	46	46	52	51	5
愛媛県	松山市	伊予鉄道「松山市駅」	54	57	57	62	63	61	56	54	54	49	47	48	48	1
熊本県	熊本市	JR豊肥本線「新水前寺駅」	28	27	32	32	30	27	25	26	25	22	20	21	22	

注) 図表 14～15 は 2005 年 4 月～9 月期の事業所数順に並べている

(1) 調査方法

- ◆ 個々のソフト系 IT 産業事業所が、初めてタウンページに掲載されてから掲載が削除されるまでの期間をもとに、事業所の存続期間に関する調査を行った（図表 16 参照）。調査時点（事業所の存続を確認した時点）は、1990 年 9 月、1992 年 9 月、1994 年 9 月、1996 年 9 月、1998 年 9 月、1999 年 9 月以降については 2005 年 9 月まで 3 月と 9 月の半年毎である。
- ◆ 以降の事業所存続期間調査の結果は、基本的に上記の調査時点間に開業した事業所を追跡している。このため、開業期間は 0.5 年、1 年、2 年と 3 種類があり、結果についてはこれを考慮する必要がある（開業期間を 2 年毎に集計する等）。
- ◆ 事業所名の変更や事業所の移転については廃業に含めていない。タウンページのデータや個々の事業所のホームページ等から、可能な限り、これらの事業所の移転や社名変更等について追跡を行っている。
- ◆ 調査には万全を期しているが、調査時点がより古いものはデータや社歴を追跡することがより困難になるため、近年の調査時点より廃業率を高く見積もっている可能性がある。

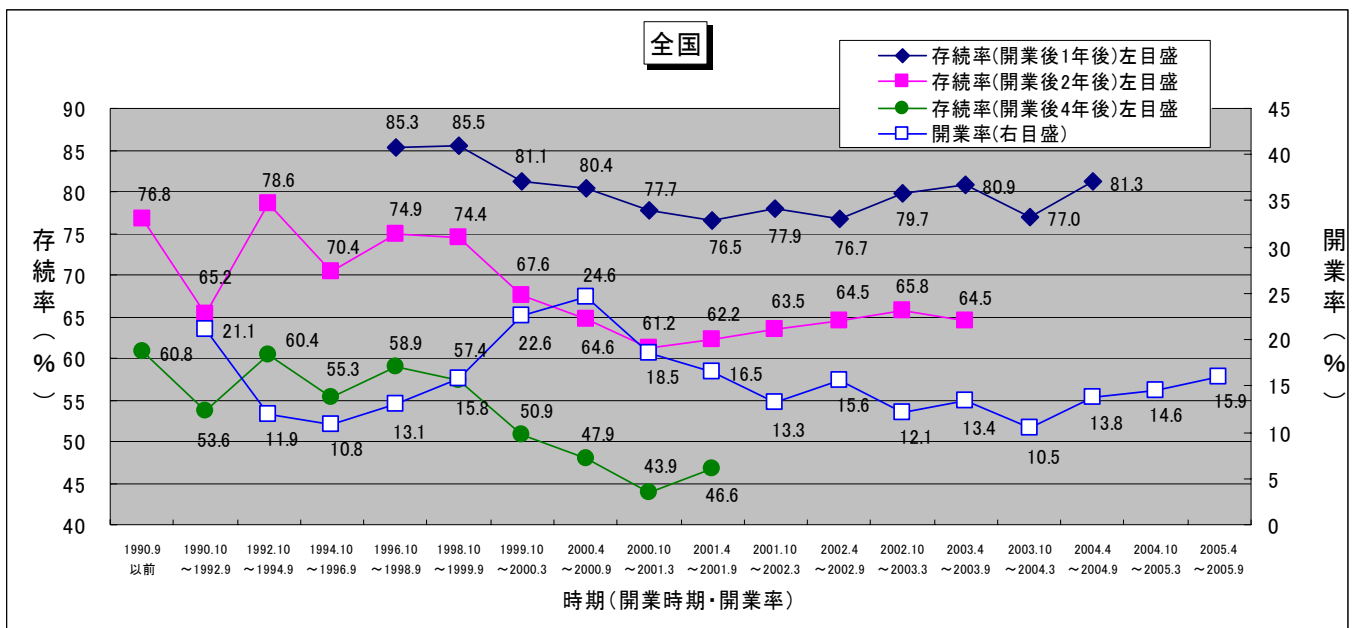
図表 16：継続事業所の判断基準について



(2) 事業所の開業時期別の存続率推移

- ◆図表 17 は、全国と東京都の事業所数の上位 5 区（千代田区、渋谷区、港区、新宿区、中央区）におけるソフト系 IT 産業事業所の開業時期別開業率推移と、開業時期別の開業後 1 年後、2 年後および 4 年後の存続率推移である。
- ◆全国の動向としては、2004 年 4 月～9 月期に開業した事業所のうち、今回時点で存続している率（開業後 1 年後の存続率）は 81.3%で高い値を示している。また、2003 年 4 月～9 月期に開業し、開業後 2 年が経過した事業所の存続率は 64.5%、2001 年 4 月～9 月期に開業し、開業後 4 年が経過した事業所の存続率は 46.6%である。
- ◆存続率は 1 年後、2 年後、4 年後ともに概ね同じ傾向で推移しており、開業時期を問わず、事業所が存続する割合には一定の傾向を指摘できる可能性がある。
- ◆全国的な傾向としては、**比較的最近に開業した事業所は、開業後 1 年または 2 年経過しても、事業を継続している割合が高いことを示している。**また、開業後 4 年後の存続率も、2000 年 10 月～2001 年 3 月期を底として上向き動きをみせている。上記のように、**存続率推移に一定の傾向を指摘できるとすれば、2001 年以降に開業した事業所が、開業後 4 年が経過しても高い割合で存続していく可能性も考えられる。**

図表 17：全国の期間別開業率と開業後 1 年後、2 年後、4 年後の存続率

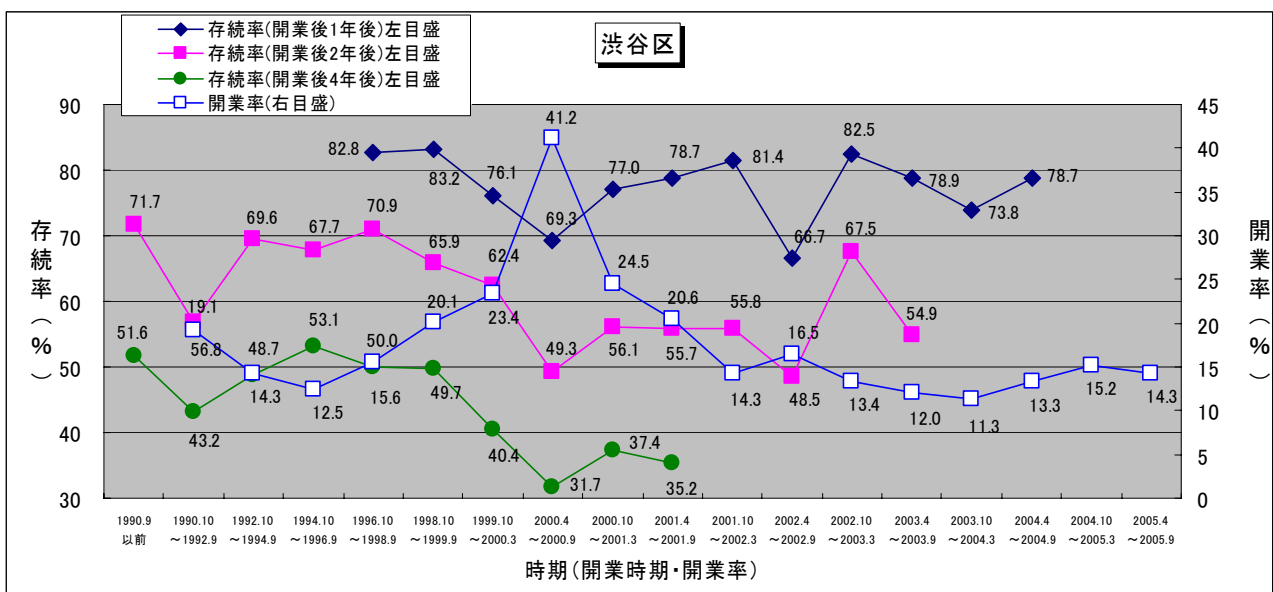
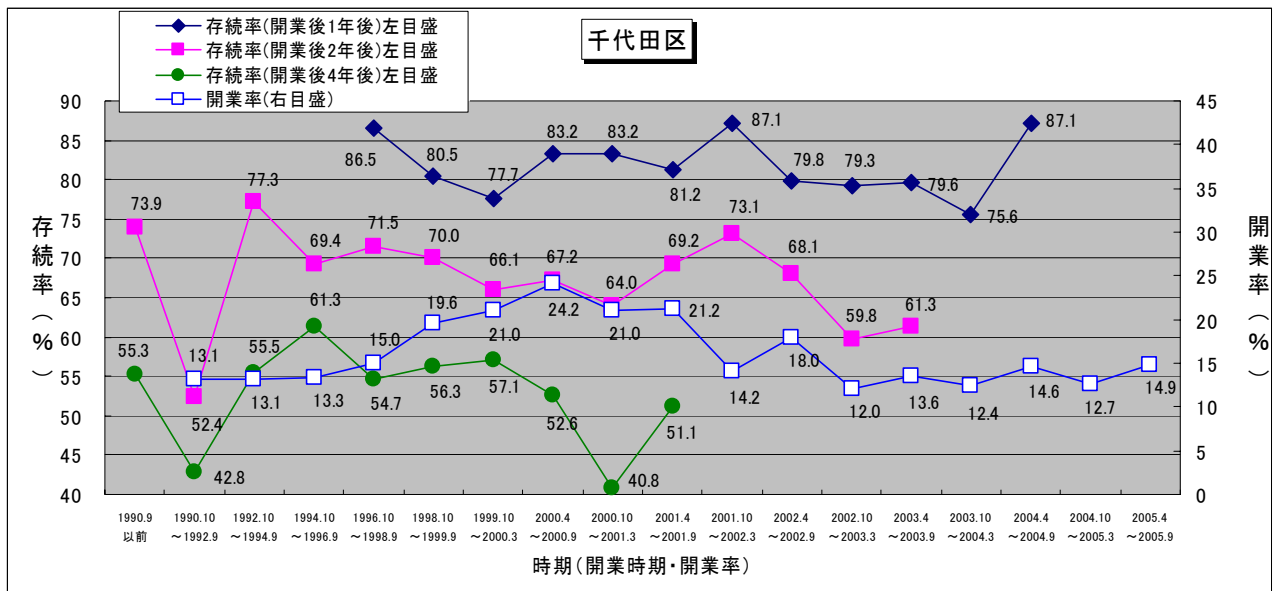


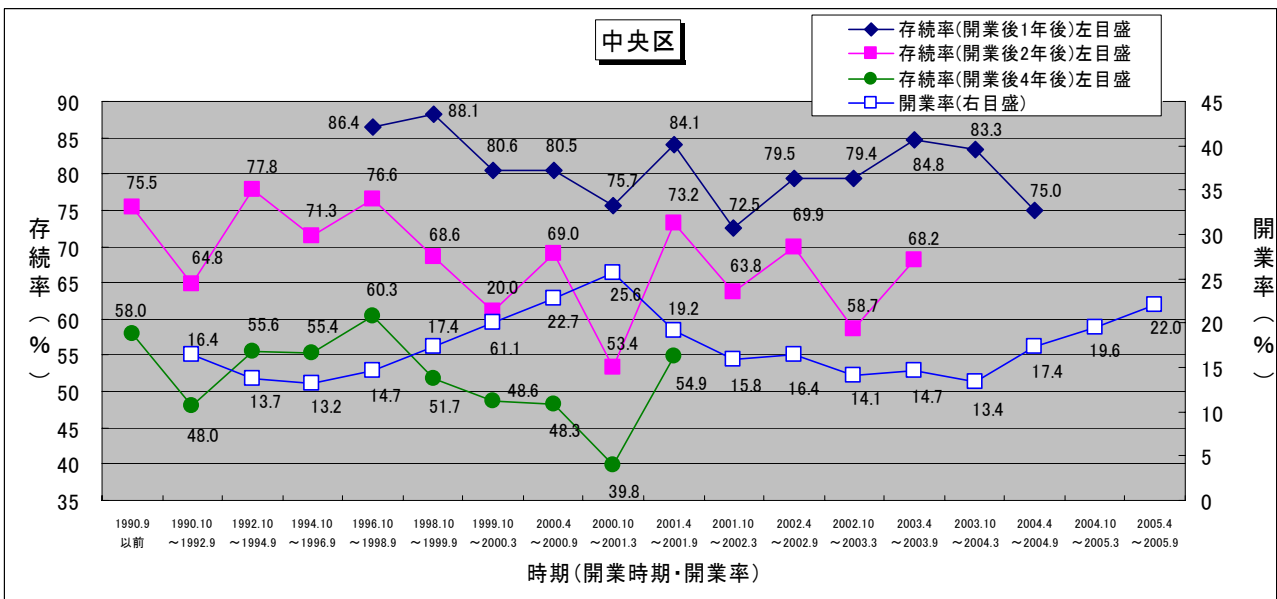
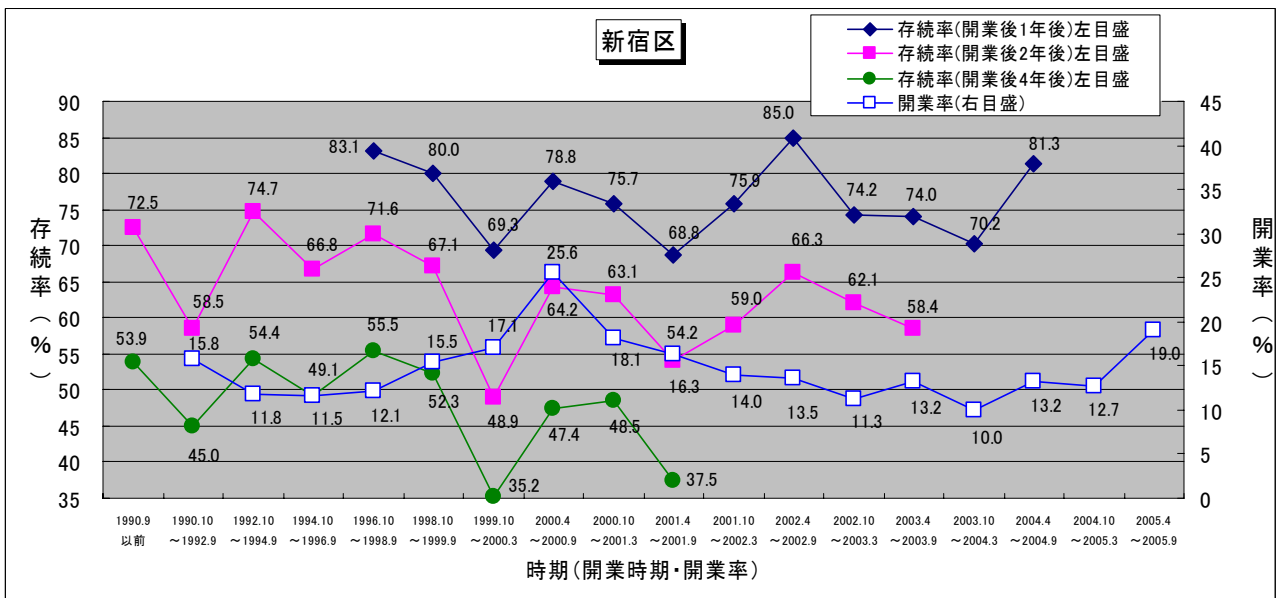
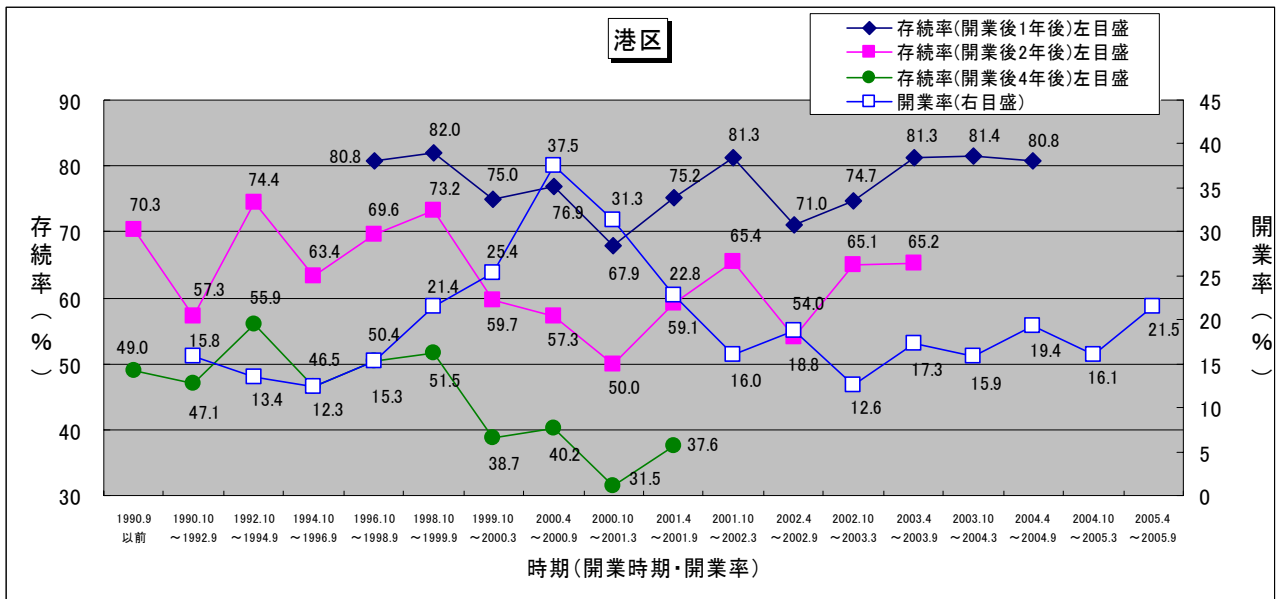
◆図表 18 は、図表 17 と同様の開業率推移と存続率推移を東京都の事業所数上位 5 区別にみたものである。

◆東京都の事業所数上位 5 区における開業率推移と存続率推移の動向の概要は以下のとおりである。

- ・千代田区：2004 年 4 月～9 月期に開業した事業所の、開業後 1 年後の存続率が 87.1%と顕著に高い値を示した。また、開業後 4 年後の存続率は一部の時期を除いて 50%前後を推移しており、他の 4 区に比べて存続している割合が高い。一方で、2000 年 10 月～2001 年 3 月期に開業した事業所の 4 年後の存続率は 40.8%で、他に時期に開業した事業所と比べて低い値である。
- ・渋谷区：2004 年 4 月～9 月期に開業した事業所の開業後 1 年後の存続率が上昇したが、2003 年 4 月～9 月期に開業した事業所の 2 年後の存続率は大きく低下した。また、2001 年 4 月～9 月期に開業した事業所の 4 年後の存続率は 35.2%と、5 区の中で最も低い値である。
- ・港区：開業後 1 年後の存続率は、2003 年 4 月～9 月期以来、80%台で堅調に推移している。2000 年 10 月～2001 年 3 月期に開業した事業所の 4 年後の存続率は、いずれの区でも比較的低い対を示しているが、港区では 31.5%ととりわけ低い。
- ・新宿区：開業後 1 年後の存続率が 80%を超える高い値を示した。一方、2001 年 4 月～9 月期に開業した事業所の 4 年後の存続率は 37.5%で、渋谷区に次ぐ低い値である。
- ・中央区：開業率が最も高かった 2000 年 10 月～2001 年 3 月期に開業した事業所の存続率が 1 年後・2 年後ともに目立って落ち込む特徴がみられたが、これは 4 年後の存続率でも同様であった。こうした大量参入・早期撤退の傾向は、渋谷区でも 2000 年 4 月～9 月期に顕著にみられた。

図表 18：東京都事業所上位 5 区の期間別開業率と開業後 1 年後、2 年後、4 年後の存続率





ソフト系IT産業の事業所数上位 100 市区町村

順位	都道府県名	市区町村名	2005年3月 事業所数(件)	2005年9月 事業所数(件)	半年間の 増減(件)
1	東京都	東京都23区	9,863	9,975	112
2	大阪府	大阪市	2,750	2,757	7
3	愛知県	名古屋	1,386	1,408	22
4	神奈川県	横浜市	1,110	1,182	72
5	福岡県	福岡市	1,030	1,085	55
6	北海道	札幌市	935	958	23
7	宮城県	仙台市	556	559	3
8	広島県	広島市	514	530	16
9	京都府	京都市	414	420	6
10	兵庫県	神戸市	381	410	29
11	神奈川県	川崎市	385	390	5
12	岡山県	岡山市	298	312	14
13	静岡県	浜松市	267	275	8
13	新潟県	新潟市	253	275	22
15	石川県	金沢市	265	274	9
16	埼玉県	さいたま市	251	262	11
17	熊本県	熊本市	244	261	17
18	静岡県	静岡市	248	247	-1
19	福岡県	北九州市	235	240	5
20	千葉県	千葉市	209	210	1
21	香川県	高松市	198	197	-1
22	愛媛県	松山市	187	192	5
23	長野県	長野市	177	180	3
24	栃木県	宇都宮市	181	176	-5
25	富山県	富山市	159	171	12
26	鹿児島県	鹿児島市	158	164	6
27	福井県	福井市	140	143	3
28	大分県	大分市	132	140	8
28	沖縄県	那覇市	136	140	4
30	岐阜県	岐阜市	130	138	8
31	岩手県	盛岡市	137	137	0
32	群馬県	前橋市	130	134	4
33	東京都	八王子市	133	132	-1
34	群馬県	高崎市	123	125	2
35	兵庫県	姫路市	112	123	11
35	大阪府	吹田市	125	123	-2
37	徳島県	徳島市	123	119	-4
37	長崎県	長崎市	117	119	2
39	高知県	高知市	124	117	-7
40	宮崎県	宮崎市	103	116	13
41	神奈川県	相模原市	110	114	4
42	東京都	立川市	111	113	2
43	静岡県	沼津市	111	112	1
44	長野県	松本市	107	109	2
44	広島県	福山市	103	109	6
46	秋田県	秋田市	109	108	-1
47	茨城県	水戸市	112	106	-6
48	山形県	山形市	101	98	-3
48	愛知県	豊橋市	95	98	3
50	福島県	郡山市	94	96	2
50	東京都	町田市	97	96	-1
50	茨城県	日立市	95	96	1
53	岡山県	倉敷市	83	93	10
54	山梨県	甲府市	91	92	1
55	和歌山県	和歌山市	92	91	-1
55	茨城県	つくば市	89	91	2
57	千葉県	船橋市	84	89	5
58	東京都	府中市	89	86	-3
58	新潟県	長岡市	78	86	8
60	大阪府	堺市	87	85	-2
61	東京都	武蔵野市	88	84	-4
61	青森県	青森市	86	84	-2
61	神奈川県	藤沢市	95	84	-11
64	長野県	上田市	75	83	8
64	千葉県	柏市	68	83	15
66	佐賀県	佐賀市	73	78	5
67	千葉県	市川市	70	76	6
68	神奈川県	厚木市	71	75	4
69	岐阜県	大垣市	70	74	4
70	島根県	松江市	70	71	1
70	三重県	四日市市	71	71	0
72	北海道	旭川市	68	70	2
73	千葉県	松戸市	63	68	5
74	大阪府	東大阪市	66	67	1
75	福岡県	久留米市	64	66	2
76	茨城県	ひたちなか市	66	65	-1
77	愛知県	豊田市	65	62	-3
78	東京都	多摩市	62	61	-1
78	三重県	津市	57	61	4
80	兵庫県	尼崎市	60	60	0
80	埼玉県	川越市	58	60	2
82	滋賀県	大津市	57	59	2
83	福島県	福島市	53	58	5
84	北海道	函館市	60	57	-3
84	福島県	いわき市	59	57	-2
84	神奈川県	横須賀市	58	57	-1
84	愛知県	岡崎市	57	57	0
88	東京都	三鷹市	52	56	4
88	愛知県	一宮市	48	56	8
90	静岡県	富士市	56	55	-1
90	神奈川県	平塚市	52	55	3
90	山口県	山口市	49	55	6
90	埼玉県	熊谷市	52	55	3
94	東京都	調布市	55	54	-1
94	大阪府	豊中市	57	54	-3
94	静岡県	三島市	55	54	-1
97	神奈川県	大和市	52	53	1
97	埼玉県	川口市	53	53	0
99	青森県	八戸市	49	52	3
100	埼玉県	所沢市	49	51	2

注) 2005年4月1日よりさいたま市と岩槻市が合併し、さいたま市に岩槻区が加わった。

都道府県別開廃業率
ソフト系 IT 産業 3 業種合計

都道府県名	①3業種 2005年9月 開業数	②3業種 2005年3月 事業所数	③3業種 2005年9月 事業所数	④3業種 2005年9月 開業率(%) (①/②) × 100 × 2	⑤3業種 2005年9月 廃業数	⑥3業種 2005年9月 廃業率(%) (⑤/②) × 100 × 2	⑦事業所数伸び率 (④-⑥)
北海道	117	1,338	1,369	17.5	86	12.9	4.6
青森県	13	214	218	12.1	9	8.4	3.7
岩手県	16	239	235	13.4	20	16.7	-3.3
宮城県	62	632	635	19.6	59	18.7	0.9
秋田県	18	199	202	18.1	15	15.1	3.0
山形県	5	229	222	4.4	12	10.5	-6.1
福島県	26	301	309	17.3	18	12.0	5.3
茨城県	26	586	579	8.9	33	11.3	-2.4
栃木県	25	331	328	15.1	28	16.9	-1.8
群馬県	21	448	446	9.4	23	10.3	-0.9
埼玉県	90	902	920	20.0	72	16.0	4.0
千葉県	103	834	879	24.7	58	13.9	10.8
東京都	852	10,870	10,980	15.7	742	13.7	2.0
神奈川県	224	2,162	2,247	20.7	139	12.9	7.9
新潟県	28	523	534	10.7	17	6.5	4.2
富山県	14	278	288	10.1	4	2.9	7.2
石川県	47	378	398	24.9	27	14.3	10.6
福井県	6	228	229	5.3	5	4.4	0.9
山梨県	15	184	189	16.3	10	10.9	5.4
長野県	29	626	631	9.3	24	7.7	1.6
岐阜県	49	379	401	25.9	27	14.2	11.6
静岡県	42	946	938	8.9	50	10.6	-1.7
愛知県	126	2,058	2,078	12.2	106	10.3	1.9
三重県	18	268	271	13.4	15	11.2	2.2
滋賀県	11	180	181	12.2	10	11.1	1.1
京都府	30	524	523	11.5	31	11.8	-0.4
大阪府	227	3,474	3,476	13.1	225	13.0	0.1
兵庫県	101	859	895	23.5	65	15.1	8.4
奈良県	4	126	120	6.3	10	15.9	-9.5
和歌山県	16	146	147	21.9	15	20.5	1.4
鳥取県	7	86	92	16.3	1	2.3	14.0
島根県	6	110	111	10.9	5	9.1	1.8
岡山県	47	462	480	20.3	29	12.6	7.8
広島県	54	757	775	14.3	36	9.5	4.8
山口県	12	267	267	9.0	12	9.0	0.0
徳島県	8	166	159	9.6	15	18.1	-8.4
香川県	15	260	253	11.5	22	16.9	-5.4
愛媛県	23	294	302	15.6	15	10.2	5.4
高知県	4	151	142	5.3	13	17.2	-11.9
福岡県	168	1,521	1,586	22.1	103	13.5	8.5
佐賀県	16	135	139	23.7	12	17.8	5.9
長崎県	25	222	230	22.5	17	15.3	7.2
熊本県	36	332	348	21.7	20	12.0	9.6
大分県	21	186	195	22.6	12	12.9	9.7
宮崎県	14	180	182	15.6	12	13.3	2.2
鹿児島県	17	235	244	14.5	8	6.8	7.7
沖縄県	28	285	296	19.6	17	11.9	7.7
総計	2,862	36,111	36,669	15.9	2,304	12.8	3.1

都道府県別開廃業率
インターネット関連サービス

都道府県名	①インターネット 2005年9月 開業数	②インターネット 2005年3月 事業所数	③インターネット 2005年9月 事業所数	④インターネット 2005年9月 開業率(%) (①/②) × 100 × 2	⑤インターネット 2005年9月 廃業数	⑥インターネット 2005年9月 廃業率(%) (⑤/②) × 100 × 2	⑦事業所数伸び率 (④-⑥)
北海道	54	383	396	28.2	41	21.4	6.8
青森県	10	65	72	30.8	3	9.2	21.5
岩手県	7	77	71	18.2	13	33.8	-15.6
宮城県	38	159	172	47.8	25	31.4	16.4
秋田県	12	71	76	33.8	7	19.7	14.1
山形県	4	81	80	9.9	5	12.3	-2.5
福島県	13	81	90	32.1	4	9.9	22.2
茨城県	14	141	146	19.9	9	12.8	7.1
栃木県	20	112	117	35.7	15	26.8	8.9
群馬県	15	134	142	22.4	7	10.4	11.9
埼玉県	36	236	243	30.5	29	24.6	5.9
千葉県	40	240	260	33.3	20	16.7	16.7
東京都	369	2,233	2,380	33.0	222	19.9	13.2
神奈川県	92	482	531	38.2	43	17.8	20.3
新潟県	14	154	160	18.2	8	10.4	7.8
富山県	9	82	90	22.0	1	2.4	19.5
石川県	26	123	135	42.3	14	22.8	19.5
福井県	3	74	74	8.1	3	8.1	0.0
山梨県	7	55	58	25.5	4	14.5	10.9
長野県	19	184	195	20.7	8	8.7	12.0
岐阜県	29	134	147	43.3	16	23.9	19.4
静岡県	23	285	291	16.1	17	11.9	4.2
愛知県	46	502	515	18.3	33	13.1	5.2
三重県	12	105	110	22.9	7	13.3	9.5
滋賀県	7	60	60	23.3	7	23.3	0.0
京都府	18	169	171	21.3	16	18.9	2.4
大阪府	109	784	819	27.8	74	18.9	8.9
兵庫県	42	284	295	29.6	31	21.8	7.7
奈良県	2	65	62	6.2	5	15.4	-9.2
和歌山県	9	45	45	40.0	9	40.0	0.0
鳥取県	5	46	51	21.7	0	0.0	21.7
島根県	4	37	40	21.6	1	5.4	16.2
岡山県	31	159	177	39.0	13	16.4	22.6
広島県	26	242	248	21.5	20	16.5	5.0
山口県	6	95	95	12.6	6	12.6	0.0
徳島県	5	57	55	17.5	7	24.6	-7.0
香川県	11	80	80	27.5	11	27.5	0.0
愛媛県	18	73	85	49.3	6	16.4	32.9
高知県	3	50	50	12.0	3	12.0	0.0
福岡県	87	387	433	45.0	41	21.2	23.8
佐賀県	13	58	65	44.8	6	20.7	24.1
長崎県	16	71	81	45.1	6	16.9	28.2
熊本県	23	134	144	34.3	13	19.4	14.9
大分県	11	56	62	39.3	5	17.9	21.4
宮崎県	4	60	58	13.3	6	20.0	-6.7
鹿児島県	13	68	76	38.2	5	14.7	23.5
沖縄県	17	114	120	29.8	11	19.3	10.5
総計	1,392	9,387	9,923	29.7	856	18.2	11.4

都道府県別開廃業率

ソフトウェア業

都道府県名	①ソフトウェア業 2005年9月 開業数	②ソフトウェア業 2005年3月 事業所数	③ソフトウェア業 2005年9月 事業所数	④ソフトウェア業 2005年9月 開業率(%) (①/②) × 100 × 2	⑤ソフトウェア業 2005年9月 廃業数	⑥ソフトウェア業 2005年9月 廃業率(%) (⑤/②) × 100 × 2	⑦事業所数伸び率 (④-⑥)
北海道	35	557	571	12.6	21	7.5	5.0
青森県	2	88	85	4.5	5	11.4	-6.8
岩手県	9	111	115	16.2	5	9.0	7.2
宮城県	18	282	281	12.8	19	13.5	-0.7
秋田県	4	86	87	9.3	3	7.0	2.3
山形県	0	109	103	0.0	6	11.0	-11.0
福島県	12	133	135	18.0	10	15.0	3.0
茨城県	7	311	305	4.5	13	8.4	-3.9
栃木県	2	161	155	2.5	8	9.9	-7.5
群馬県	6	254	250	4.7	10	7.9	-3.1
埼玉県	49	429	453	22.8	25	11.7	11.2
千葉県	53	368	398	28.8	23	12.5	16.3
東京都	359	6,370	6,374	11.3	355	11.1	0.1
神奈川県	115	1,240	1,285	18.5	70	11.3	7.3
新潟県	8	247	249	6.5	6	4.9	1.6
富山県	5	117	120	8.5	2	3.4	5.1
石川県	22	169	184	26.0	7	8.3	17.8
福井県	2	104	104	3.8	2	3.8	0.0
山梨県	5	81	79	12.3	7	17.3	-4.9
長野県	4	328	321	2.4	11	6.7	-4.3
岐阜県	12	170	172	14.1	10	11.8	2.4
静岡県	17	457	456	7.4	18	7.9	-0.4
愛知県	66	1,031	1,055	12.8	42	8.1	4.7
三重県	6	104	106	11.5	4	7.7	3.8
滋賀県	3	81	83	7.4	1	2.5	4.9
京都府	10	238	238	8.4	10	8.4	0.0
大阪府	91	1,762	1,757	10.3	96	10.9	-0.6
兵庫県	52	368	399	28.3	21	11.4	16.8
奈良県	1	36	36	5.6	1	5.6	0.0
和歌山県	6	58	61	20.7	3	10.3	10.3
鳥取県	2	37	38	10.8	1	5.4	5.4
島根県	1	41	40	4.9	2	9.8	-4.9
岡山県	12	200	205	12.0	7	7.0	5.0
広島県	21	375	386	11.2	10	5.3	5.9
山口県	3	107	106	5.6	4	7.5	-1.9
徳島県	1	73	70	2.7	4	11.0	-8.2
香川県	5	103	100	9.7	8	15.5	-5.8
愛媛県	2	128	126	3.1	4	6.3	-3.1
高知県	1	74	71	2.7	4	10.8	-8.1
福岡県	57	725	739	15.7	43	11.9	3.9
佐賀県	1	40	39	5.0	2	10.0	-5.0
長崎県	4	90	86	8.9	8	17.8	-8.9
熊本県	6	134	134	9.0	6	9.0	0.0
大分県	7	89	93	15.7	3	6.7	9.0
宮崎県	8	72	76	22.2	4	11.1	11.1
鹿児島県	2	91	92	4.4	1	2.2	2.2
沖縄県	5	82	83	12.2	4	9.8	2.4
総計	1,119	18,311	18,501	12.2	929	10.1	2.1

都道府県別開廃業率
情報処理サービス

都道府県名	①情報処理サービス 2005年9月 開業数	②情報処理サービス 2005年3月 事業所数	③情報処理サービス 2005年9月 事業所数	④情報処理サービス 2005年9月 開業率(%) (①/②)×100×2	⑤情報処理サービス 2005年9月 廃業数	⑥情報処理サービス 2005年9月 廃業率(%) (⑤/②)×100×2	⑦事業所数伸び率 (④-⑥)
北海道	30	523	524	11.5	29	11.1	0.4
青森県	2	91	90	4.4	3	6.6	-2.2
岩手県	1	79	75	2.5	5	12.7	-10.1
宮城県	11	245	236	9.0	20	16.3	-7.3
秋田県	3	76	74	7.9	5	13.2	-5.3
山形県	1	80	78	2.5	3	7.5	-5.0
福島県	2	128	121	3.1	9	14.1	-10.9
茨城県	5	205	199	4.9	11	10.7	-5.9
栃木県	3	104	100	5.8	7	13.5	-7.7
群馬県	0	124	118	0.0	6	9.7	-9.7
埼玉県	32	307	316	20.8	23	15.0	5.9
千葉県	49	301	329	32.6	21	14.0	18.6
東京都	136	3,189	3,135	8.5	190	11.9	-3.4
神奈川県	78	673	719	23.2	32	9.5	13.7
新潟県	7	216	218	6.5	5	4.6	1.9
富山県	2	128	129	3.1	1	1.6	1.6
石川県	13	139	142	18.7	10	14.4	4.3
福井県	1	89	90	2.2	0	0.0	2.2
山梨県	3	70	71	8.6	2	5.7	2.9
長野県	7	234	233	6.0	8	6.8	-0.9
岐阜県	12	112	122	21.4	2	3.6	17.9
静岡県	6	325	315	3.7	16	9.8	-6.2
愛知県	29	799	791	7.3	37	9.3	-2.0
三重県	1	94	90	2.1	5	10.6	-8.5
滋賀県	1	51	50	3.9	2	7.8	-3.9
京都府	5	164	163	6.1	6	7.3	-1.2
大阪府	35	1,134	1,106	6.2	63	11.1	-4.9
兵庫県	37	275	299	26.9	13	9.5	17.5
奈良県	1	34	31	5.9	4	23.5	-17.6
和歌山県	5	66	67	15.2	4	12.1	3.0
鳥取県	2	23	25	17.4	0	0.0	17.4
島根県	1	44	43	4.5	2	9.1	-4.5
岡山県	4	161	155	5.0	10	12.4	-7.5
広島県	7	259	258	5.4	8	6.2	-0.8
山口県	3	100	99	6.0	4	8.0	-2.0
徳島県	2	70	66	5.7	6	17.1	-11.4
香川県	2	105	101	3.8	6	11.4	-7.6
愛媛県	4	138	134	5.8	8	11.6	-5.8
高知県	0	56	49	0.0	7	25.0	-25.0
福岡県	30	564	572	10.6	22	7.8	2.8
佐賀県	2	55	53	7.3	4	14.5	-7.3
長崎県	5	85	85	11.8	5	11.8	0.0
熊本県	7	103	107	13.6	3	5.8	7.8
大分県	4	70	69	11.4	5	14.3	-2.9
宮崎県	6	70	74	17.1	2	5.7	11.4
鹿児島県	2	104	104	3.8	2	3.8	0.0
沖縄県	8	113	118	14.2	3	5.3	8.8
総計	607	12,175	12,143	10.0	639	10.5	-0.5

都道府県別事業所数の推移
ソフト系 IT 産業 3 業種合計 (1990 年 9 月～2001 年 3 月)

都道府県名	1990年9月		1990年10月 ～1992年9月		1992年10月 ～1994年9月		1994年10月 ～1996年9月		1996年10月 ～1998年9月		1998年10月 ～1999年9月		1999年10月 ～2000年3月		2000年4月 ～2000年9月		2000年10月 ～2001年3月	
	事業所数 (件)	構成比 (%)	事業所数 (件)	構成比 (%)	事業所数 (件)	構成比 (%)	事業所数 (件)	構成比 (%)	事業所数 (件)	構成比 (%)	事業所数 (件)	構成比 (%)	事業所数 (件)	構成比 (%)	事業所数 (件)	構成比 (%)	事業所数 (件)	構成比 (%)
全国計	22,296	100.0	26,537	100.0	26,037	100.0	26,583	100.0	28,182	100.0	29,721	100.0	31,776	100.0	33,784	100.0	35,121	100.0
北海道	758	3.4	986	3.7	922	3.5	947	3.6	977	3.5	1,081	3.6	1,138	3.6	1,273	3.8	1,317	3.7
青森県	98	0.4	113	0.4	113	0.4	120	0.5	144	0.5	166	0.6	179	0.6	179	0.5	195	0.6
岩手県	121	0.5	164	0.6	156	0.6	157	0.6	166	0.6	169	0.6	196	0.6	212	0.6	229	0.7
宮城県	381	1.7	435	1.6	416	1.6	425	1.6	456	1.6	462	1.6	518	1.6	549	1.6	571	1.6
秋田県	96	0.4	111	0.4	122	0.5	129	0.5	133	0.5	159	0.5	171	0.5	170	0.5	177	0.5
山形県	117	0.5	148	0.6	149	0.6	152	0.6	166	0.6	189	0.6	201	0.6	214	0.6	224	0.6
福島県	159	0.7	202	0.8	198	0.8	212	0.8	246	0.9	257	0.9	253	0.8	297	0.9	312	0.9
茨城県	330	1.5	405	1.5	405	1.6	459	1.7	479	1.7	509	1.7	519	1.6	531	1.6	555	1.6
栃木県	190	0.9	237	0.9	246	0.9	237	0.9	232	0.8	267	0.9	278	0.9	278	0.8	301	0.9
群馬県	266	1.2	313	1.2	332	1.3	338	1.3	367	1.3	377	1.3	415	1.3	460	1.4	468	1.3
埼玉県	585	2.6	757	2.9	727	2.8	748	2.8	790	2.8	804	2.7	840	2.6	887	2.6	895	2.5
千葉県	422	1.9	680	2.6	678	2.6	672	2.5	709	2.5	717	2.4	810	2.5	835	2.5	848	2.4
東京都	7,603	34.1	8,525	32.1	8,260	31.7	8,369	31.5	8,756	31.1	9,266	31.2	9,694	30.5	10,279	30.4	10,726	30.5
神奈川県	1,530	6.9	1,837	6.9	1,792	6.9	1,782	6.7	1,864	6.6	1,914	6.4	2,052	6.5	2,092	6.2	2,155	6.1
新潟県	311	1.4	391	1.5	364	1.4	365	1.4	405	1.4	435	1.5	475	1.5	495	1.5	519	1.5
富山県	156	0.7	204	0.8	207	0.8	210	0.8	205	0.7	242	0.8	257	0.8	271	0.8	293	0.8
石川県	177	0.8	222	0.8	244	0.9	252	0.9	274	1.0	284	1.0	350	1.1	369	1.1	399	1.1
福井県	122	0.5	149	0.6	142	0.5	161	0.6	174	0.6	176	0.6	215	0.7	241	0.7	249	0.7
山梨県	86	0.4	109	0.4	128	0.5	139	0.5	139	0.5	162	0.5	162	0.5	165	0.5	172	0.5
長野県	363	1.6	478	1.8	472	1.8	489	1.8	507	1.8	542	1.8	597	1.9	653	1.9	684	1.9
岐阜県	166	0.7	212	0.8	244	0.9	252	0.9	261	0.9	285	1.0	332	1.0	355	1.1	376	1.1
静岡県	510	2.3	644	2.4	646	2.5	693	2.6	714	2.5	750	2.5	820	2.6	871	2.6	907	2.6
愛知県	1,080	4.8	1,284	4.8	1,256	4.8	1,352	5.1	1,449	5.1	1,546	5.2	1,621	5.1	1,741	5.2	1,785	5.1
三重県	152	0.7	168	0.6	184	0.7	178	0.7	183	0.6	198	0.7	214	0.7	248	0.7	257	0.7
滋賀県	97	0.4	115	0.4	131	0.5	129	0.5	145	0.5	150	0.5	171	0.5	173	0.5	191	0.5
京都府	256	1.1	324	1.2	305	1.2	307	1.2	342	1.2	357	1.2	395	1.2	431	1.3	465	1.3
大阪府	2,310	10.4	2,671	10.1	2,558	9.8	2,546	9.6	2,730	9.7	2,808	9.4	2,936	9.2	3,186	9.4	3,295	9.4
兵庫県	540	2.4	661	2.5	622	2.4	640	2.4	715	2.5	712	2.4	772	2.4	837	2.5	867	2.5
奈良県	49	0.2	65	0.2	73	0.3	77	0.3	78	0.3	86	0.3	110	0.3	112	0.3	120	0.3
和歌山県	91	0.4	106	0.4	101	0.4	112	0.4	116	0.4	114	0.4	130	0.4	142	0.4	153	0.4
鳥取県	47	0.2	56	0.2	57	0.2	54	0.2	57	0.2	66	0.2	79	0.2	79	0.2	90	0.3
島根県	52	0.2	72	0.3	75	0.3	77	0.3	79	0.3	81	0.3	100	0.3	100	0.3	106	0.3
岡山県	227	1.0	273	1.0	289	1.1	282	1.1	302	1.1	328	1.1	370	1.2	414	1.2	424	1.2
広島県	456	2.0	559	2.1	585	2.2	593	2.2	608	2.2	680	2.3	708	2.2	754	2.2	778	2.2
山口県	123	0.6	147	0.6	155	0.6	159	0.6	181	0.6	198	0.7	225	0.7	236	0.7	262	0.7
徳島県	92	0.4	114	0.4	114	0.4	128	0.5	144	0.5	146	0.5	162	0.5	169	0.5	166	0.5
香川県	156	0.7	169	0.6	172	0.7	180	0.7	199	0.7	227	0.8	232	0.7	238	0.7	253	0.7
愛媛県	175	0.8	200	0.8	231	0.9	237	0.9	255	0.9	283	1.0	294	0.9	305	0.9	309	0.9
高知県	83	0.4	112	0.4	116	0.4	118	0.4	133	0.5	132	0.4	149	0.5	167	0.5	169	0.5
福岡県	958	4.3	1,128	4.3	1,049	4.0	1,068	4.0	1,182	4.2	1,212	4.1	1,328	4.2	1,375	4.1	1,416	4.0
佐賀県	62	0.3	73	0.3	79	0.3	76	0.3	83	0.3	78	0.3	94	0.3	116	0.3	122	0.3
長崎県	151	0.7	172	0.6	168	0.6	166	0.6	184	0.7	201	0.7	209	0.7	218	0.6	225	0.6
熊本県	162	0.7	191	0.7	199	0.8	212	0.8	223	0.8	246	0.8	270	0.8	282	0.8	289	0.8
大分県	95	0.4	130	0.5	130	0.5	138	0.5	142	0.5	145	0.5	157	0.5	158	0.5	167	0.5
宮崎県	74	0.3	109	0.4	116	0.4	125	0.5	137	0.5	131	0.4	158	0.5	167	0.5	171	0.5
鹿児島県	137	0.6	170	0.6	164	0.6	171	0.6	181	0.6	187	0.6	205	0.6	217	0.6	221	0.6
沖縄県	124	0.6	146	0.6	145	0.6	150	0.6	170	0.6	196	0.7	215	0.7	243	0.7	248	0.7

注) 1998 年 9 月以前の業種は「情報処理サービス」と「ソフトウェア業」の 2 業種

都道府県別事業所数の推移
ソフト系 IT 産業 3 業種合計 (2001 年 9 月～2005 年 9 月)

都道府県名	2001年4月 ～2001年9月		2001年10月 ～2002年3月		2002年4月 ～2002年9月		2002年10月 ～2003年3月		2003年4月 ～2003年9月		2003年10月 ～2004年3月		2004年4月 ～2004年9月		2004年10月 ～2005年3月		2005年4月 ～2005年9月	
	事業所数 (件)	構成比 (%)	事業所数 (件)	構成比 (%)	事業所数 (件)	構成比 (%)	事業所数 (件)	構成比 (%)	事業所数 (件)	構成比 (%)	事業所数 (件)	構成比 (%)	事業所数 (件)	構成比 (%)	事業所数 (件)	構成比 (%)	事業所数 (件)	構成比 (%)
全国計	35,782	100.0	35,785	100.0	36,106	100.0	35,887	100.0	35,828	100.0	35,780	100.0	35,957	100.0	36,111	100.0	36,669	100.0
北海道	1,347	3.8	1,331	3.7	1,353	3.7	1,324	3.7	1,296	3.6	1,307	3.7	1,340	3.7	1,338	3.7	1,369	3.7
青森県	194	0.5	203	0.6	215	0.6	212	0.6	215	0.6	215	0.6	214	0.6	214	0.6	218	0.6
岩手県	234	0.7	238	0.7	245	0.7	237	0.7	236	0.7	233	0.7	230	0.6	239	0.7	235	0.6
宮城県	595	1.7	591	1.7	583	1.6	582	1.6	615	1.7	615	1.7	614	1.7	632	1.8	635	1.7
秋田県	186	0.5	194	0.5	197	0.5	197	0.5	198	0.6	201	0.6	202	0.6	199	0.6	202	0.6
山形県	231	0.6	228	0.6	231	0.6	235	0.7	229	0.6	226	0.6	228	0.6	229	0.6	222	0.6
福島県	319	0.9	318	0.9	323	0.9	315	0.9	316	0.9	301	0.8	302	0.8	301	0.8	309	0.8
茨城県	565	1.6	574	1.6	578	1.6	569	1.6	590	1.6	585	1.6	584	1.6	586	1.6	579	1.6
栃木県	309	0.9	318	0.9	319	0.9	314	0.9	324	0.9	322	0.9	315	0.9	331	0.9	328	0.9
群馬県	475	1.3	469	1.3	467	1.3	453	1.3	451	1.3	436	1.2	445	1.2	448	1.2	446	1.2
埼玉県	909	2.5	886	2.5	902	2.5	889	2.5	920	2.6	921	2.6	917	2.6	902	2.5	920	2.5
千葉県	849	2.4	828	2.3	818	2.3	837	2.3	830	2.3	820	2.3	830	2.3	834	2.3	879	2.4
東京都	10,880	30.4	10,913	30.5	10,993	30.4	10,958	30.5	10,871	30.3	10,818	30.2	10,796	30.0	10,870	30.1	10,980	29.9
神奈川県	2,172	6.1	2,170	6.1	2,146	5.9	2,108	5.9	2,157	6.0	2,140	6.0	2,181	6.1	2,162	6.0	2,247	6.1
新潟県	525	1.5	536	1.5	533	1.5	533	1.5	530	1.5	526	1.5	522	1.5	523	1.4	534	1.5
富山県	296	0.8	295	0.8	298	0.8	297	0.8	294	0.8	294	0.8	288	0.8	278	0.8	288	0.8
石川県	411	1.1	403	1.1	412	1.1	398	1.1	403	1.1	403	1.1	390	1.1	378	1.0	398	1.1
福井県	254	0.7	252	0.7	247	0.7	250	0.7	240	0.7	237	0.7	243	0.7	228	0.6	229	0.6
山梨県	165	0.5	177	0.5	176	0.5	175	0.5	180	0.5	181	0.5	181	0.5	184	0.5	189	0.5
長野県	694	1.9	677	1.9	695	1.9	666	1.9	643	1.8	636	1.8	632	1.8	626	1.7	631	1.7
岐阜県	374	1.0	379	1.1	380	1.1	381	1.1	378	1.1	373	1.0	392	1.1	379	1.0	401	1.1
静岡県	915	2.6	908	2.5	920	2.5	933	2.6	926	2.6	927	2.6	952	2.6	946	2.6	938	2.6
愛知県	1,813	5.1	1,825	5.1	1,847	5.1	1,864	5.2	1,919	5.4	1,961	5.5	1,956	5.4	2,058	5.7	2,078	5.7
三重県	273	0.8	267	0.7	279	0.8	278	0.8	270	0.8	268	0.7	285	0.8	268	0.7	271	0.7
滋賀県	193	0.5	193	0.5	189	0.5	187	0.5	182	0.5	183	0.5	177	0.5	180	0.5	181	0.5
京都府	483	1.3	494	1.4	489	1.4	492	1.4	499	1.4	495	1.4	491	1.4	524	1.5	523	1.4
大阪府	3,336	9.3	3,349	9.4	3,365	9.3	3,372	9.4	3,377	9.4	3,415	9.5	3,404	9.5	3,474	9.6	3,476	9.5
兵庫県	898	2.5	893	2.5	896	2.5	866	2.4	889	2.5	876	2.4	904	2.5	859	2.4	895	2.4
奈良県	120	0.3	123	0.3	118	0.3	116	0.3	116	0.3	129	0.4	132	0.4	126	0.3	120	0.3
和歌山県	149	0.4	152	0.4	154	0.4	154	0.4	153	0.4	152	0.4	149	0.4	146	0.4	147	0.4
鳥取県	89	0.2	85	0.2	89	0.2	92	0.3	86	0.2	84	0.2	87	0.2	86	0.2	92	0.3
島根県	106	0.3	105	0.3	107	0.3	104	0.3	109	0.3	107	0.3	107	0.3	110	0.3	111	0.3
岡山県	462	1.3	459	1.3	480	1.3	468	1.3	467	1.3	465	1.3	464	1.3	462	1.3	480	1.3
広島県	785	2.2	781	2.2	798	2.2	791	2.2	754	2.1	757	2.1	772	2.1	757	2.1	775	2.1
山口県	265	0.7	263	0.7	262	0.7	263	0.7	267	0.7	277	0.8	270	0.8	267	0.7	267	0.7
徳島県	174	0.5	174	0.5	181	0.5	176	0.5	171	0.5	166	0.5	168	0.5	166	0.5	159	0.4
香川県	263	0.7	261	0.7	260	0.7	255	0.7	246	0.7	248	0.7	255	0.7	260	0.7	253	0.7
愛媛県	321	0.9	318	0.9	316	0.9	321	0.9	310	0.9	303	0.8	302	0.8	294	0.8	302	0.8
高知県	170	0.5	167	0.5	168	0.5	162	0.5	161	0.4	160	0.4	160	0.4	151	0.4	142	0.4
福岡県	1,482	4.1	1,482	4.1	1,520	4.2	1,515	4.2	1,478	4.1	1,480	4.1	1,532	4.3	1,521	4.2	1,586	4.3
佐賀県	130	0.4	133	0.4	140	0.4	143	0.4	135	0.4	136	0.4	140	0.4	135	0.4	139	0.4
長崎県	236	0.7	234	0.7	231	0.6	223	0.6	233	0.7	228	0.6	224	0.6	222	0.6	230	0.6
熊本県	298	0.8	303	0.8	318	0.9	320	0.9	308	0.9	308	0.9	319	0.9	332	0.9	348	0.9
大分県	164	0.5	163	0.5	175	0.5	174	0.5	183	0.5	184	0.5	177	0.5	186	0.5	195	0.5
宮崎県	187	0.5	183	0.5	189	0.5	183	0.5	182	0.5	179	0.5	174	0.5	180	0.5	182	0.5
鹿児島県	235	0.7	235	0.7	234	0.6	237	0.7	227	0.6	234	0.7	237	0.7	235	0.7	244	0.7
沖縄県	251	0.7	255	0.7	270	0.7	268	0.7	264	0.7	268	0.7	273	0.8	285	0.8	296	0.8