

2005年の我が国クルーズ等の動向について<別紙1>

(1)

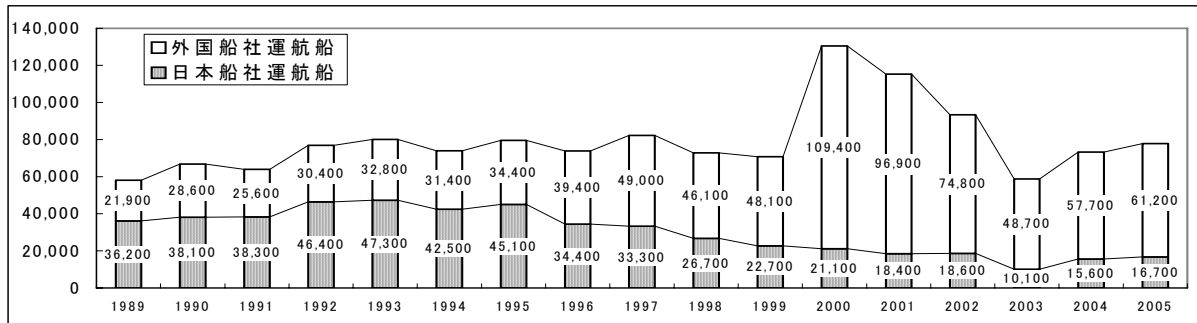
●図表-1 外航・内航クルーズ乗客数の推移

年	外航クルーズ				内航クルーズ				合計	
	日本船社運航船	外国船社運航船	小計	対前年比	外航クルーズ船	内航フェリー	小計	対前年比	合計	対前年比
1989	36,200	21,900	58,100	32.6%	95,700	—	95,700	6.5%	153,800	15.0%
1990	38,100	28,600	66,700	14.8%	108,200	—	108,200	13.1%	174,900	13.7%
1991	38,300	25,600	63,900	-4.2%	102,200	—	102,200	-5.5%	166,100	-5.0%
1992	46,400	30,400	76,800	20.2%	120,300	—	120,300	17.7%	197,100	18.7%
1993	47,300	32,800	80,100	4.3%	134,100	—	134,100	11.5%	214,200	8.7%
1994	42,500	31,400	73,900	-7.7%	134,200	—	134,200	0.1%	208,100	-2.8%
1995	45,100	34,400	79,500	7.6%	145,500	—	145,500	8.4%	225,000	8.1%
1996	34,400	39,400	73,800	-7.2%	119,900	—	119,900	-17.6%	193,700	-13.9%
1997	33,300	49,000	82,300	11.5%	95,400	7,900	103,300	-13.8%	185,600	-4.2%
1998	26,700	46,100	72,800	-11.5%	97,700	5,200	102,900	-0.4%	175,700	-5.3%
1999	22,700	48,100	70,800	-2.7%	92,900	5,600	98,500	-4.3%	169,300	-3.6%
2000	21,100	109,400	130,500	84.3%	83,400	2,000	85,400	-13.3%	215,900	27.5%
2001	18,400	96,900	115,300	-11.6%	81,600	3,200	84,800	-0.7%	200,100	-7.3%
2002	18,600	74,800	93,400	-19.0%	73,000	2,300	75,300	-11.2%	168,700	-15.7%
2003	10,100	48,700	58,800	-37.0%	77,800	3,400	81,200	7.8%	140,000	-17.0%
2004	15,600	57,700	73,300	24.7%	82,900	3,800	86,700	6.8%	160,000	14.3%
2005	16,700	61,200	77,900	6.3%	73,900	4,400	78,300	-9.7%	156,200	-2.4%

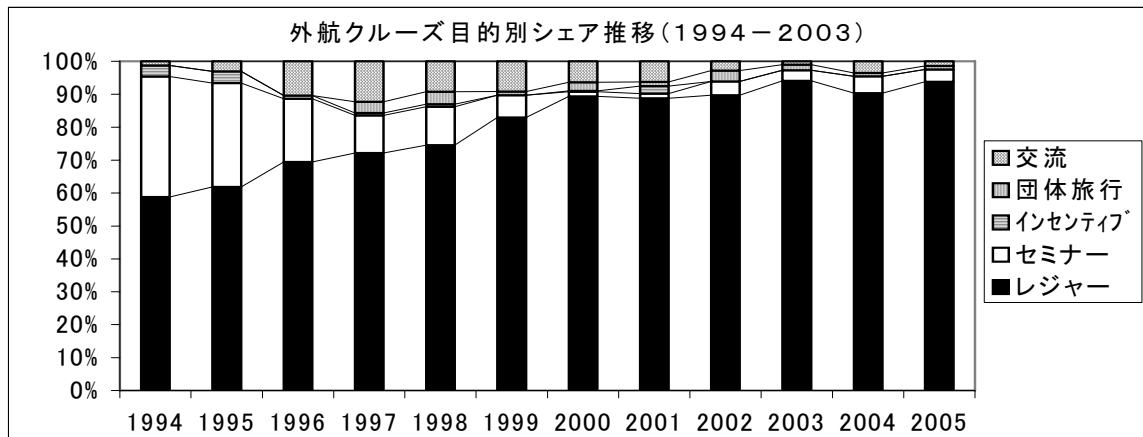
国土交通省海事局外航課調べ(以下同じ)

- (注) 1. 日本発着クルーズの他、フライ&クルーズを含む。
- 2. 邦船社、在日外国船社支店・代理店及び一般旅行業者に対するアンケートから重複を除いたもの。
- 3. 国内フェリーによる内航クルーズについては97年よりアンケートを開始した。
- 4. 端数処理のため合計値が合わない場合がある。

外航クルーズ船乗客数推移(1989-2005)



●図表-2 クルーズの目的

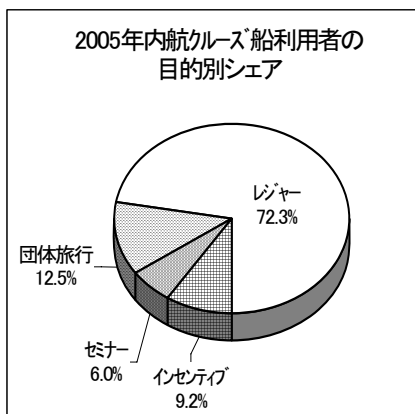


目的	2002年	(シェア)	2003年	(シェア)	2004年	(シェア)	2005年	(シェア)
レジャー	83,800	89.7%	55,400	94.1%	66,200	90.3%	73,100	93.8%
(うち日本船社)	9,000	9.6%	6,700	11.4%	8,400	11.5%	12,000	15.4%
インセンティブ	0	0.0%	0	0.0%	0	0.0%	0	0.0%
セミナー	3,900	4.2%	1,900	3.2%	3,800	5.2%	2,900	3.7%
団体旅行	3,100	3.3%	1,000	1.7%	700	1.0%	800	1.0%
交流	2,600	2.8%	600	1.0%	2,600	3.5%	1,100	1.4%
計	93,400	100.0%	58,900	100.0%	73,300	100.0%	77,900	100.0%

日本船社に対するアンケート結果に基づき、外国船社運航船乗客は便宜的に全てレジャー目的と見なす。

- 注) 1. インセンティブは、企業が販売促進のため販売店・従業員等を対象に行う招待または格安旅行。
- 2. 団体旅行は社員旅行、修学旅行(97年より区分を設け集計)。
- 3. 交流は、墓参、姉妹港・姉妹都市間の交流を主な目的として行うもので、官公庁・市民団体主催による友好の船、青年の船によるものをいう。

●図表－3 内航クルーズの目的



(単位: 人)

目的	2003年	(シェア)	2004年	(シェア)	2005年	(シェア)
レジャー	57,800	71.2%	71,700	82.7%	56,600	72.3%
(うちワンナイト)	14,400	17.7%	21,800	25.1%	27,100	34.6%
インセンティブ	4,200	5.2%	3,100	3.6%	7,200	9.2%
セミナー	7,500	9.2%	6,000	6.9%	4,700	6.0%
団体旅行	10,000	12.3%	5,900	6.8%	9,800	12.5%
交流	1,700	2.1%	0	0.0%	0	0.0%
その他	0	0.0%	0	0.0%	0	0.0%
計	81,200	100%	86,700	100%	78,300	100%

日本船社に対するアンケート結果に基づくもので、日本船社運航の外航クルーズ船及び内航旅客フェリーによる内航クルーズが対象。

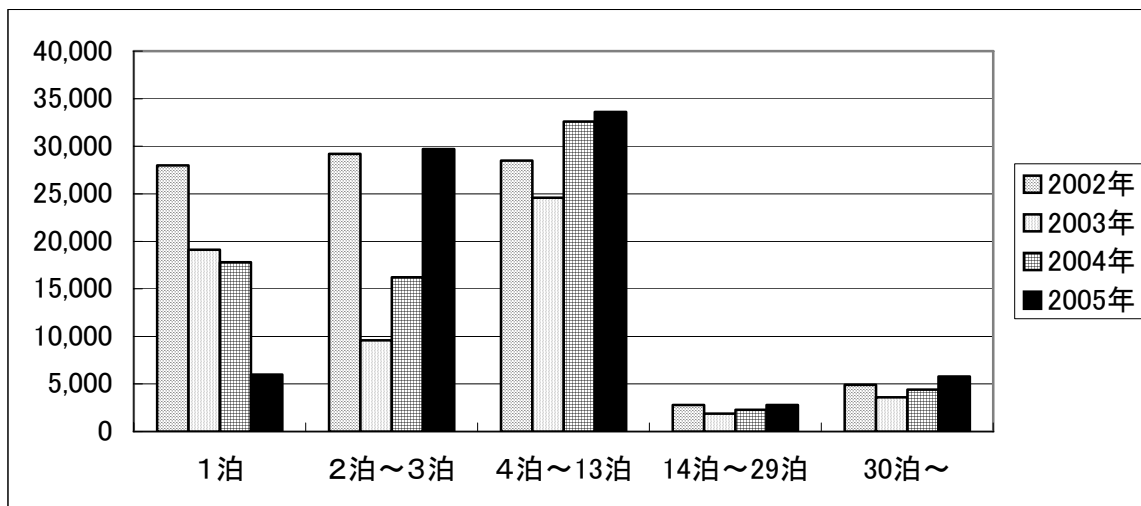
注) 1. インセンティブは、企業が販売促進のため販売店・従業員等を対象に行う招待または格安旅行。

2. 団体旅行は社員旅行、修学旅行。

3. 交流は、墓参、姉妹港・姉妹都市間の交流を主な目的として行うもので、官公庁・市民団体主催による友好の船、青年の船によるものを言う。

●図表－4 外航クルーズ泊数別乗客数

外航クルーズ泊数別乗客数推移(2002-2005)



泊数	2002年	(シェア)	2003年	(シェア)	2004年	(シェア)	2005年	(シェア)
1泊	28,000	30.0%	19,100	32.5%	17,800	24.3%	6,000	7.7%
2泊~3泊	29,200	31.3%	9,600	16.3%	16,200	22.1%	29,700	38.1%
4泊~13泊	28,500	30.5%	24,600	41.8%	32,600	44.5%	33,600	43.1%
14泊~29泊	2,800	3.0%	1,900	3.2%	2,300	3.1%	2,800	3.6%
30泊~	4,900	5.2%	3,600	6.1%	4,400	6.0%	5,800	7.4%
乗客計	93,400	100.0%	58,800	100.0%	73,300	100.0%	77,900	100.0%
人・泊計	449,200		548,900		688,745		626,977	
平均泊数	4.8泊		9.3泊		9.4泊		8.0泊	

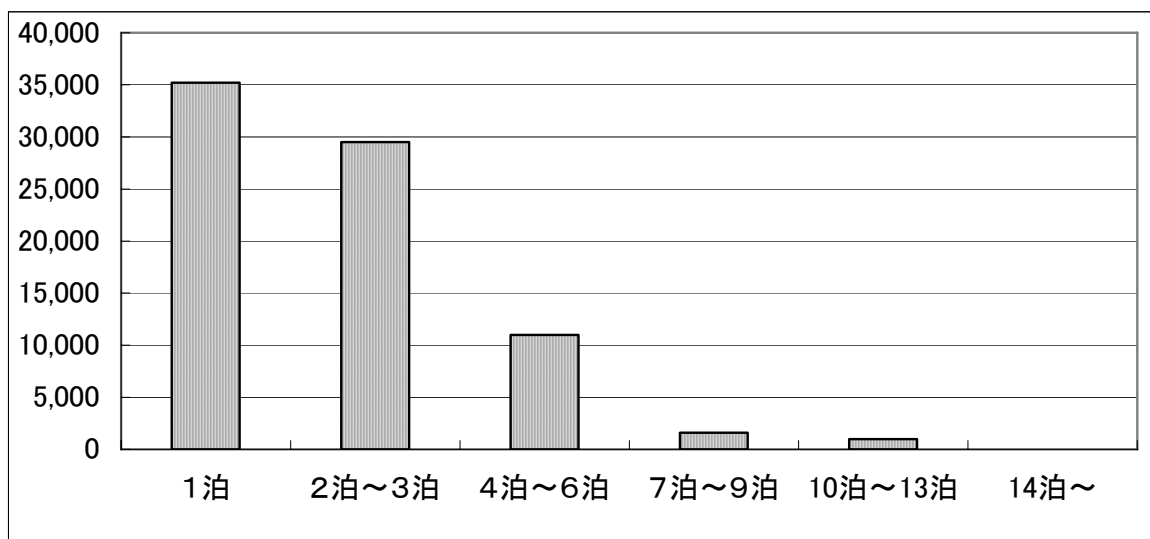
邦船社、在日外国船社支店・代理店及び一般旅行者に対するアンケート結果に基づく。

人・泊数は各クルーズ客数と泊数との積。

端数処理のため、合計があわないことがある。

●図表－5 内航クルーズ泊数別乗客数

内航クルーズ泊数別乗客数(2005)

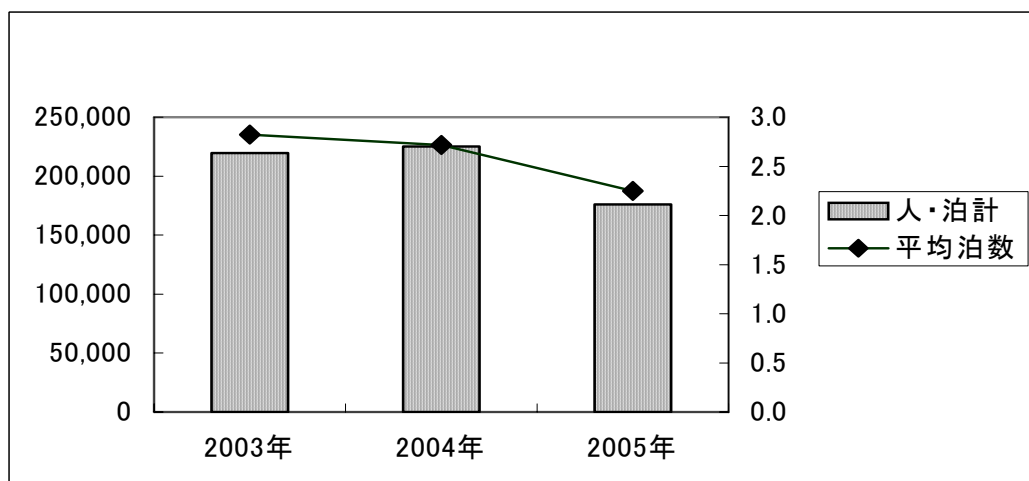


泊数	2005年	(シェア)
1泊	35,200	45.0%
2泊～3泊	29,500	37.7%
4泊～6泊	11,000	14.0%
7泊～9泊	1,600	2.0%
10泊～13泊	1,000	1.3%
14泊～	0	0.0%
乗客計	78,300	100.0%
人・泊計	176,000	
平均泊数	2.2泊	

邦船社(クルーズ船社及び内航フェリー船社)に対するアンケート結果に基づく。

人・泊数は各クルーズ客数と泊数との積。
端数処理のため、合計があわないことがある。
2001年より調査を開始した。

●図表－5－2 内航クルーズ人泊数の推移(外航クルーズ船)



泊数	2003年	2004年	2005年
乗客計	77,800	82,900	78,300
人・泊計	219,600	225,200	176,000
平均泊数	2.8	2.7	2.2

日本船社(外航クルーズ船社)に対するアンケート結果に基づく。

人・泊数は各クルーズ客数と泊数との積。
端数処理のため、合計があわないことがある。

●図表-6 2005年外航クルーズエリア別乗客数

エリア	2003年				2004年				2005年			
	日本船社運航船	外国船社運航船	合計	シェア	日本船社運航船	外国船社運航船	合計	シェア	日本船社運航船	外国船社運航船	合計	シェア
北欧	60	20,200	20,260	34.5%	0	19,400	19,400	26.5%	0	26,000	26,000	33.4%
(うちバルト海2泊以下)	0	19,100	19,100	32.5%	0	17,700	17,700	24.1%	0	20,400	20,400	26.2%
アジア	6,100	5,300	11,400	19.4%	8,300	6,500	14,800	20.2%	12,300	4,300	16,600	21.3%
オセアニア・ミクロネシア	1,800	2,600	4,400	7.5%	4,800	800	5,600	7.6%	2,400	1,900	4,300	5.5%
地中海・エーゲ海	200	4,300	4,500	7.7%	0	4,900	4,900	6.7%	0	6,400	6,400	8.2%
(うちエーゲ海2泊以下)	0	0	0	0.0%	0	0	0	0.0%	0	0	0	0.0%
中南米	0	700	700	1.2%	0	900	900	1.2%	0	700	700	0.9%
カリブ海	100	5,300	5,400	9.2%	0	10,000	10,000	13.6%	0	7,600	7,600	9.8%
インド洋・アフリカ	0	30	30	0.1%	300	0	300	0.4%	400	20	420	0.5%
北米、アラスカ、メキシコ	200	3,800	4,000	6.8%	400	7,500	7,900	10.8%	200	5,400	5,600	7.2%
リバークルーズ	0	3,700	3,700	6.3%	0	4,400	4,400	6.0%	0	3,800	3,800	4.9%
(うち長江(三峡下り))	0	600	600	1.0%	0	1,500	1,500	2.0%	0	400	400	0.5%
(うちルリ川+砂湖)	0	1,200	1,200	2.0%	0	1,300	1,300	1.8%	0	1,300	1,300	1.7%
(うちヨバ(ドナウライン・ロス・セーヌ))	0	900	900	1.5%	0	900	900	1.2%	0	1,500	1,500	1.9%
(うちロア(ボルガ・ドニ川))	0	600	600	1.0%	0	400	400	0.5%	0	300	300	0.4%
その他	1,700	2,700	4,400	7.5%	1,800	3,300	5,100	7.0%	1,400	5,200	6,600	8.5%
(うち世界一周)	600	2,000	2,600	4.4%	600	2,400	3,000	4.1%	400	3,500	3,900	5.0%
(うち極地)	0	600	600	1.0%	0	700	700	1.0%	0	1,000	1,000	1.3%
計	10,100	48,700	58,800	100.0%	15,600	57,700	73,300	100.0%	16,700	61,200	77,900	100.0%

邦船社、在日外国船社支店・代理店及び一般旅行者に対するアンケート結果に基づく。

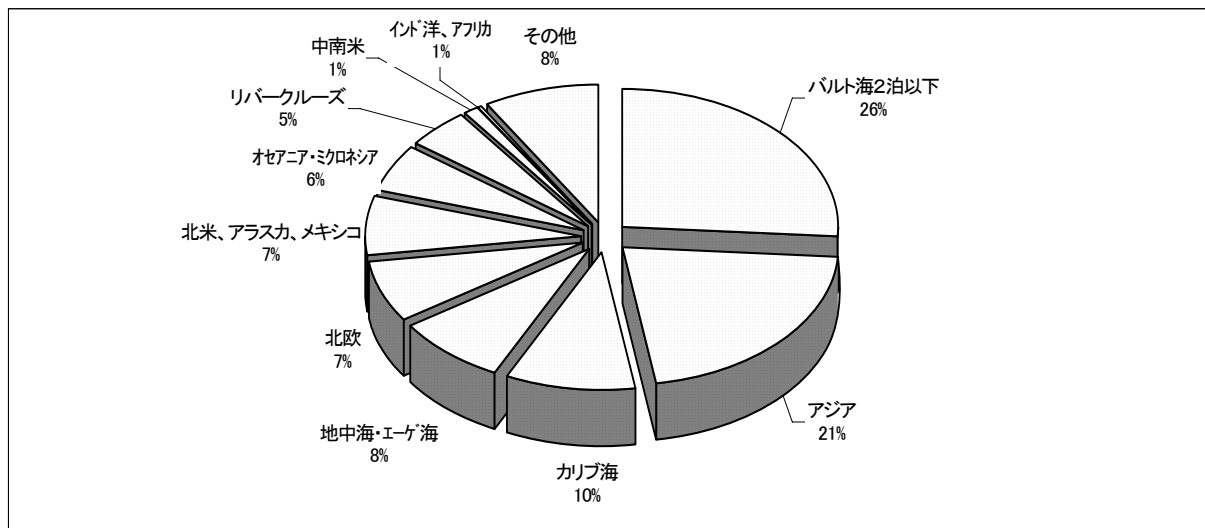
(注) 1. クルーズ船の船籍、運航船社の国籍は問わない。

3. 端数処理のため、合計値が合わない場合がある。

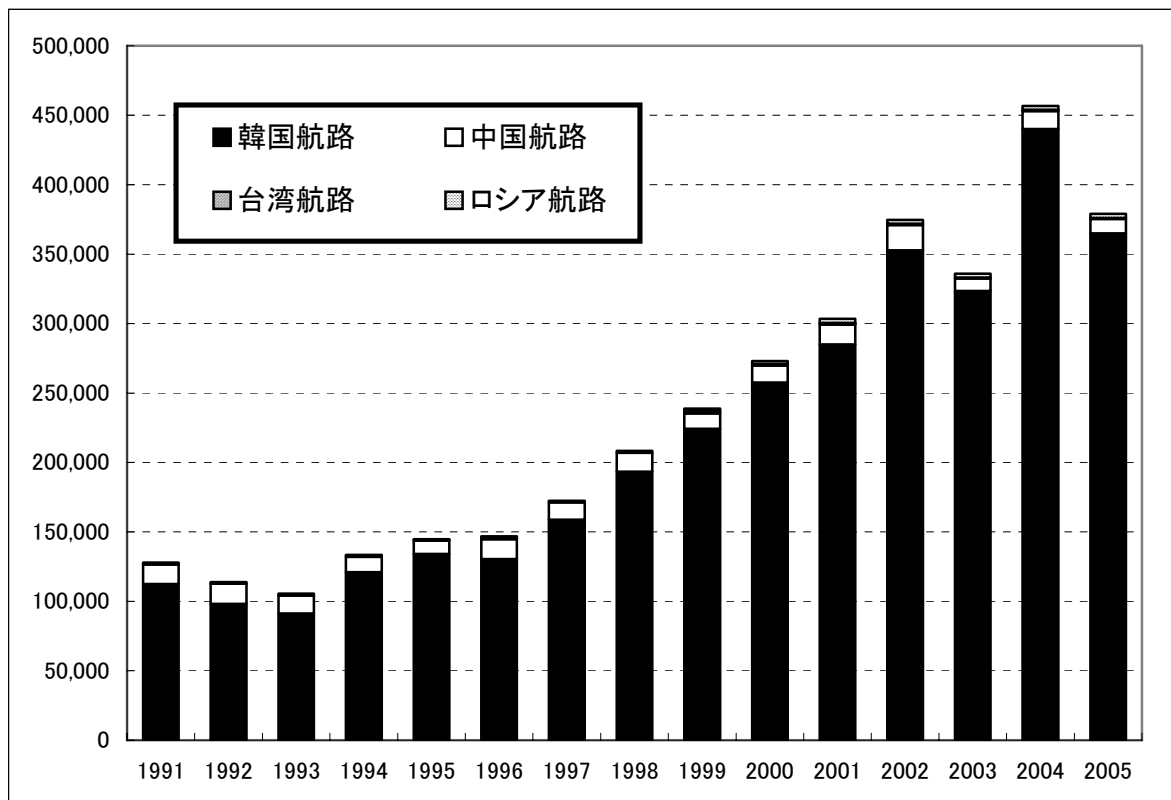
2. 日本発着クルーズとライ&クルズの合計値である。

4. 2002年よりアジアの内数であった長江をリバークルーズにエリアを整理、また区分を細分化した。

2005年外航クルーズ利用者地域別シェア



●図表－7 外航旅客定期航路の日本人乗客数の推移



(単位:人)

年	韓国航路	中国航路	台湾航路	ロシア航路	合計
1991	112,500	14,000	1,400		127,900
1992	98,200	14,400	1,300		113,900
1993	91,300	12,900	1,400		105,600
1994	120,900	11,100	1,300		133,300
1995	134,100	9,600	500	600	144,800
1996	130,400	14,200	600	1,600	146,800
1997	158,700	12,400	1,300	-	172,300
1998	193,400	13,400	1,600	-	208,400
1999	224,200	11,000	1,700	1,800	238,700
2000	257,700	12,200	1,000	2,200	273,100
2001	285,100	14,300	1,000	3,100	303,500
2002	352,700	18,300	800	2,900	374,700
2003	323,500	9,000	600	2,900	336,000
2004	440,000	13,100	800	2,800	456,700
2005	365,000	10,300	700	3,000	379,000

日本船社、在日外国船社代理店に対するアンケート結果に基づく。