

今回調査（2006年4月～9月期）結果のポイント

○全国の動向：調査開始以来最高の事業所数を更新—前回比2.8%増の37,359件

（1）事業所数：調査開始以来最高を更新 新規立地率：24.8%、廃業率：19.3%（1頁）

ソフト系IT産業全体の事業所数は、2005年4月～9月期の36,669件を上回る37,359件となり、調査開始以来最高の事業所数を更新した。新規立地率は年率24.8%で、2000年4月～9月期の24.6%を上回り調査開始以来最高となった。

（2）業種別動向：調査開始以来最高の新規立地4,509件—半数がインターネット関連サービス（2頁）

・インターネット関連サービス：新規立地率50.5%、廃業率29.8%（20.7%の増加）

3業種で唯一、事業所数の増加が続いている。新規立地数は2,608件で、全体の新規立地数の約58%を占めている。事業所数は11,400件となり、調査開始以来はじめて、情報処理サービスの事業所数（10,954件）を上回った。

・ソフトウェア業：新規立地率15.3%、廃業率19.9%（4.6%の減少）

廃業率が減少したが新規立地率も減少したため、全体の事業所数は前回に引き続き減少であるが、3業種の中での事業所数は17,777件と最も多い。

・情報処理サービス：新規立地率11.2%、廃業率22.9%（11.7%の減少）

新規立地率は前回とほぼ同水準であるが、廃業率の増加が続いており、事業所数の減少が続いている。

（3）都道府県別動向：全国的に事業所数が増加（4頁）

都道府県別新規立地率上位は、①京都市府（48.9%）、②奈良県（39.4%）、③三重県（34.8%）、④沖縄県（33.7%）、⑤岐阜県（31.3%）である。地方別では、北陸地方を除く全国で事業所数が横ばいもしくは増加であり、とりわけ近畿地方、中部地方、中国地方など西日本で伸び率が高かった。

○都市部の動向：東京都23区の仕事所数が1万件台に（対全国比27%）

（1）東京都23区の仕事所数：増加が続き10,085件に（前回比1.8%増）（6頁）

前回（2005年10月～2006年3月期）、増加が一旦落ち着いた東京都23区の仕事所数は今回再び増加し、調査開始以来、初めて1万件台を超えた。調査開始時（1998年10月～1999年9月期）に8,341件であった23区の仕事所数は今回10,085件となり、7年間で約1,700件、20.9%の増加をみている。全国の仕事所数の27.0%が東京都23区に集中していることとなる。

（2）東京都区別仕事所数：1位港区（1,430件）、2位千代田区（1,412件）（6頁）

前回比1.1～1.2%で仕事所数が増加した港区および千代田区が、前回調査に続き、それぞれ仕事所数1位と2位となっている。港区では、主な集積地域とみられる赤坂・六本木周辺および新橋・浜松町周辺の仕事所数増加により、区全体の仕事所数が千代田区を上回ったものとみられる。

（3）主要駅周辺仕事所数：総じて仕事所数が増加、伸び悩む品川駅周辺（10頁）

- ・秋葉原をはじめ山手線内部の東西にわたる地域、六本木・赤坂周辺および新橋・浜松町など臨海部を中心に、1年間で10%以上の高い伸び率を示した駅が多い。特に仕事所数が多い秋葉原駅周辺で仕事所への聴き取り調査を行ったところ、安価なオフィス賃料、高い交通の利便性、「伸びている地域」等の良好な地域イメージ、といった点に魅力を感じていることが分かった。
- ・都内主要駅周辺で仕事所数が500件を超える集積がみられるのは、千代田区・秋葉原駅（845件）、新宿区・新宿駅（514件）、中央区・茅場町駅（509件）、渋谷区・渋谷駅（503件）である。
- ・品川駅周辺では1年間に53件、マイナス34.9%の減少がみられる。このうち39件が他地域への移転である。（うち7件が新橋駅・浜松町駅の周辺へ移転、茅場町駅・銀座駅周辺への移転および神奈川県への県外移転が各5件）

【本調査の概要】

§ 調査の目的

本調査は、新規成長産業の集積の形成過程や形成要因等を明らかにするための基礎資料として、ソフトウェアを中心とする IT 関連産業の集積を詳細な地域区分で把握することを目的とする。本調査の成果は、今後の大都市圏計画を検討する際に活用される。

§ 調査の方法

○NTT タウンページのデータにより全国のソフト系 IT 産業の動向を把握

- ・NTTタウンページのデータ中から、「ソフトウェア業」、「情報処理サービス」、「インターネット関連サービス」の3業種いずれかに登録している事業所をソフト系IT産業として抽出し、立地動向調査を行った。なお、**最新のデータは2006年9月時点のものである。**
- ・業種分類の選択は各事業者が行うため、実際の事業内容は多様なものが想定される。例えば、「インターネット関連サービス」では、インターネットサービスプロバイダー、ホームページ作成代行業等が考えられる。
- ・なお、「インターネット関連サービス」（2002年3月までは「インターネット」）は1999年9月にタウンページに新設された業種分類であり、1999年9月以前のデータを扱う際には注意を要する。

○事業所を電話番号、住所、名称情報を利用して半年毎に接続

- ・半年毎のタウンページデータから電話番号、住所、名称情報を利用して特定の事業所の新規立地、廃業、移動（名称等から同一と判断される事業所が所在地を変更した場合）について調査を行った。

○1事業所が複数の電話回線登録を行っている場合は重複を削除

- ・1つの事業所がタウンページに複数の電話番号を登録している場合、または複数の業種に対して電話番号を登録している場合があるため、住所、事業所名等から同一と思われる事業所については重複を削除し1事業所として数えている。
- ・なお、同一の事業所が複数の業種に登録している場合があるため、各業種の事業所数の単純合計とソフト系 IT 産業全体の事業所数は異なっている。

§ 調査結果についての注意

○新規立地率・廃業率の年率

- ・本調査は、半年毎の NTT タウンページのデータを基に実施しており、新規立地率・廃業率は半年間の事業所の増減をもとに計算している。このため、

新規立地率 = [(2006年4月～9月の新規立地事業所数) ÷ 2006年3月期事業所数] × 2 × 100 (%)

廃業率 = [(2006年4月～9月の廃業事業所数) ÷ 2006年3月期事業所数] × 2 × 100 (%)

としている。このため、他の統計との比較の際には注意が必要である。

- ・なお、本調査では明示しない限り **新規立地率、廃業率及び事業所数伸び率に年率を用いている。**

○東京都の主要駅について

- ・東京都・新宿周辺の事業所数・伸び率については、これまで都庁前駅および新宿御苑前駅を主要駅に設定していたが、両駅の範囲の大半をカバーできる新宿駅を新宿周辺における主要駅に変更し、都庁前駅・新宿御苑前駅を廃止した。新宿駅の事業所数については過去にさかのぼって修正している。

§ 調査結果の公表

○国土交通省の HP にて調査結果を公表

- ・これまでの調査結果のうち市区町村単位の事業所数など、より詳細な調査結果については財務省印刷局から「平成14年ソフト系 IT 産業の実態調査報告書」として公表。各政府刊行物取扱所にて販売。

§ 調査データの提供

- ・地域毎の分析を行うことが可能であり、求めに応じて自治体等に対し、より詳細なデータを提供することが可能。
(例：ある県の市区町村単位の事業所数や新規立地時期別の事業所数)

§ 調査の実施について

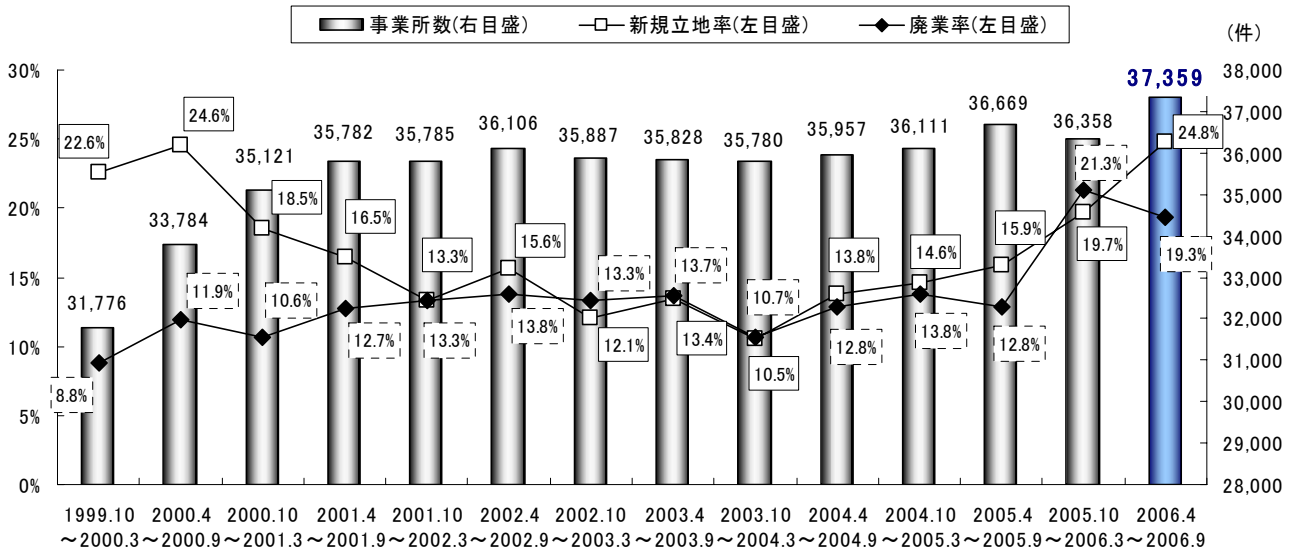
- ・本調査は、国土交通省国土計画局が調査手法や調査方針、調査対象等について検討、決定し、作成を（株）日本アプライドリサーチ研究所に委託し実施した。

1. 事業所数と開廃業率の動向

(1) 全国の動向

- 2006年4月～9月期におけるソフト系IT産業の事業所数は37,359件となり、調査開始以来、最大となった。(図表1)
- 新規立地率は24.8%で、6年前の2000年4月～9月期(24.6%)を0.2ポイント上回って過去最高となった。
- 廃業率は前回調査時点(2005年10月～2006年3月期)を2.0ポイント下回る19.3%であった。

図表1：事業所数及び新規立地率・廃業率推移



| | 1999年9月 | 1999年10月 ～2000年3月 | 2000年4月～ 2000年9月 | 2000年10月 ～2001年3月 | 2001年4月～ 2001年9月 | 2001年10月 ～2002年3月 | 2002年4月～ 2002年9月 | 2002年10月 ～2003年3月 | 2003年4月～ 2003年9月 | 2003年10月 ～2004年3月 | 2004年4月～ 2004年9月 | 2004年10月 ～2005年3月 |
|----------|---------|----------------------|---------------------|----------------------|---------------------|----------------------|---------------------|----------------------|---------------------|----------------------|---------------------|----------------------|
| 総数(件) | 29,721 | 31,776 | 33,784 | 35,121 | 35,782 | 35,785 | 36,106 | 35,887 | 35,828 | 35,780 | 35,957 | 36,111 |
| 新規立地数(件) | | 3,356 | 3,902 | 3,124 | 2,892 | 2,376 | 2,784 | 2,176 | 2,396 | 1,875 | 2,468 | 2,630 |
| 新規立地率 | | 22.6% | 24.6% | 18.5% | 16.5% | 13.3% | 15.6% | 12.1% | 13.4% | 10.5% | 13.8% | 14.6% |
| 廃業数(件) | | 1,301 | 1,894 | 1,787 | 2,231 | 2,373 | 2,463 | 2,395 | 2,455 | 1,923 | 2,291 | 2,476 |
| 廃業率 | | 8.8% | 11.9% | 10.6% | 12.7% | 13.3% | 13.8% | 13.3% | 13.7% | 10.7% | 12.8% | 13.8% |

| | 2005年4月～ 2005年9月 | 2005年10月 ～2006年3月 | 2006年4月～ 2006年9月 |
|----------|---------------------|----------------------|---------------------|
| 総数(件) | 36,669 | 36,358 | 36,593 |
| 新規立地数(件) | 2,862 | 3,603 | 4,509 |
| 新規立地率 | 15.9% | 19.7% | 24.8% |
| 廃業数(件) | 2,304 | 3,914 | 3,508 |
| 廃業率 | 12.8% | 21.3% | 19.3% |

(2) 業種別動向

■業種別の新規立地事業所数（図表2）

・2006年4月～9月期の新規立地事業所数は4,509件で、2000年4月～9月期の3,902件を上回り、**調査開始以来、最大の新規立地数となった。**業種別にみると、とりわけインターネット関連サービスの新規立地が著しい一方で、ソフトウェア業および情報処理サービスは前回調査時点よりも少ない新規立地数である。

■業種別新規立地の動向（以上、図表3-1、3-2、3-3）

・インターネット関連サービス：新規立地率50.5%、廃業率29.8%

新規立地率が50.5%と目立って高く、2000年頃のいわゆるネットバブルの頃に近い水準となっている。廃業率も増加しているものの、3業種のなかでは唯一、事業所数が増加しており、3業種のなかでいわば「一人勝ち」の感を呈している。事業所数は11,400件となり、調査開始以来はじめて、情報処理サービスの事業所数（10,954件）を上回った。

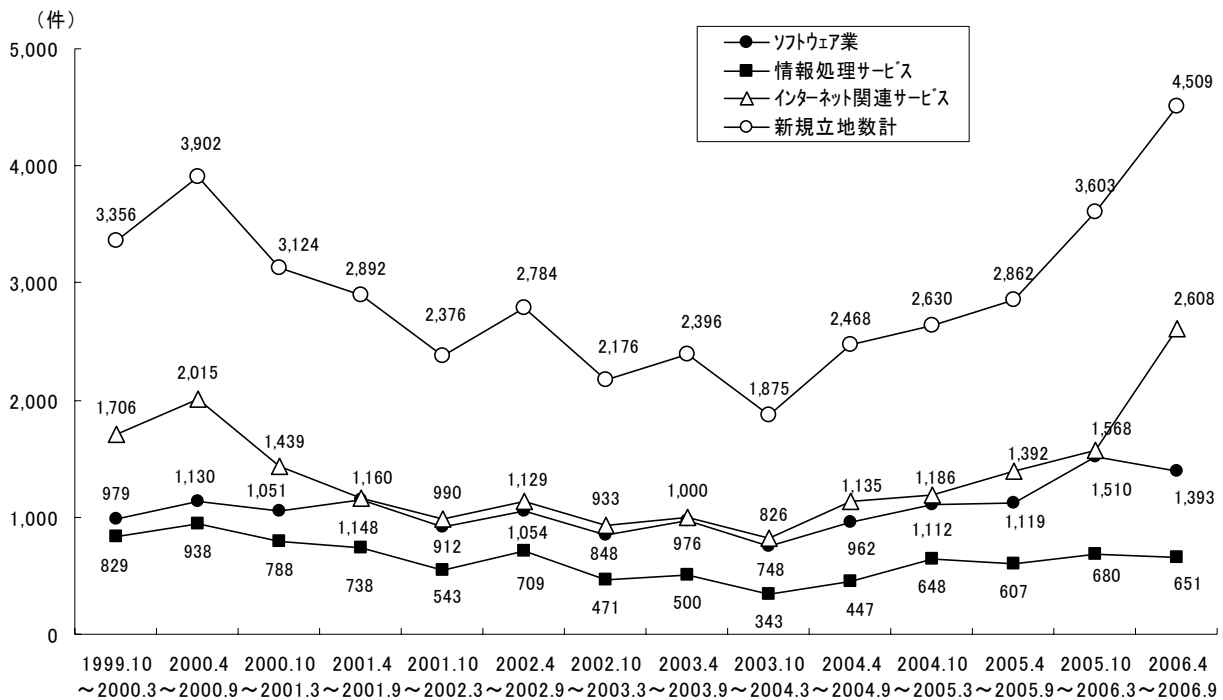
・ソフトウェア業：新規立地率15.3%、廃業率19.9%

新規立地率・廃業率ともに減少し、全体の事業所数はマイナス4.6%の減少である。

・情報処理サービス：新規立地率11.2%、廃業率22.9%

廃業率は前回調査時点を上回る22.9%となり、事業所数の減少が続いている。全体の事業所数は10,954件となり、調査開始以来はじめて、インターネット関連サービスの事業所数（11,400件）を下回った。

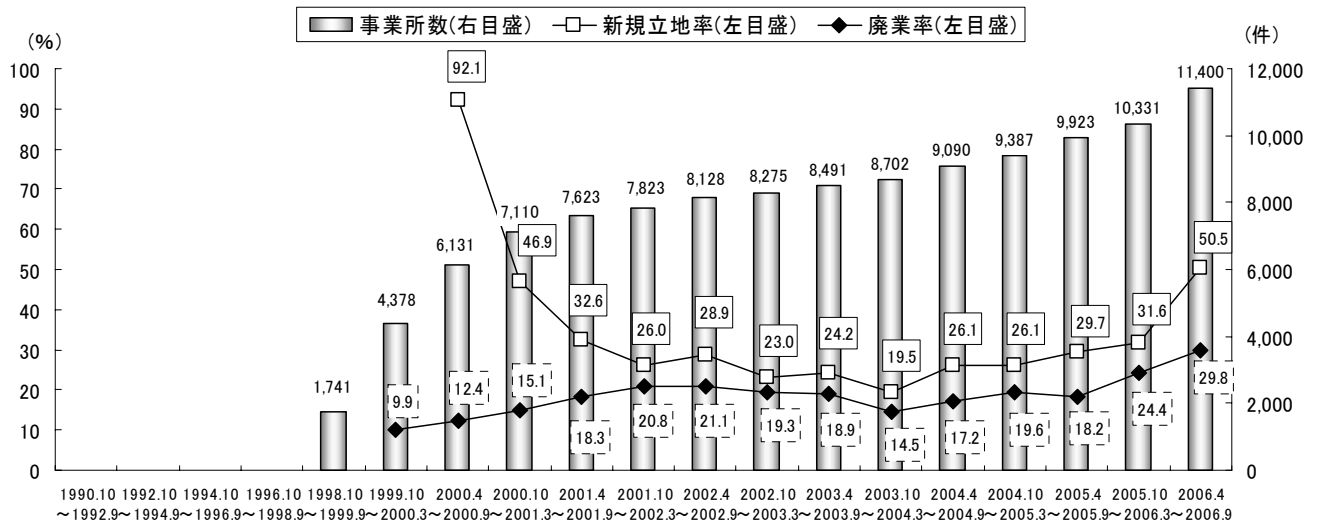
図表2：新規立地事業所数（業種別）



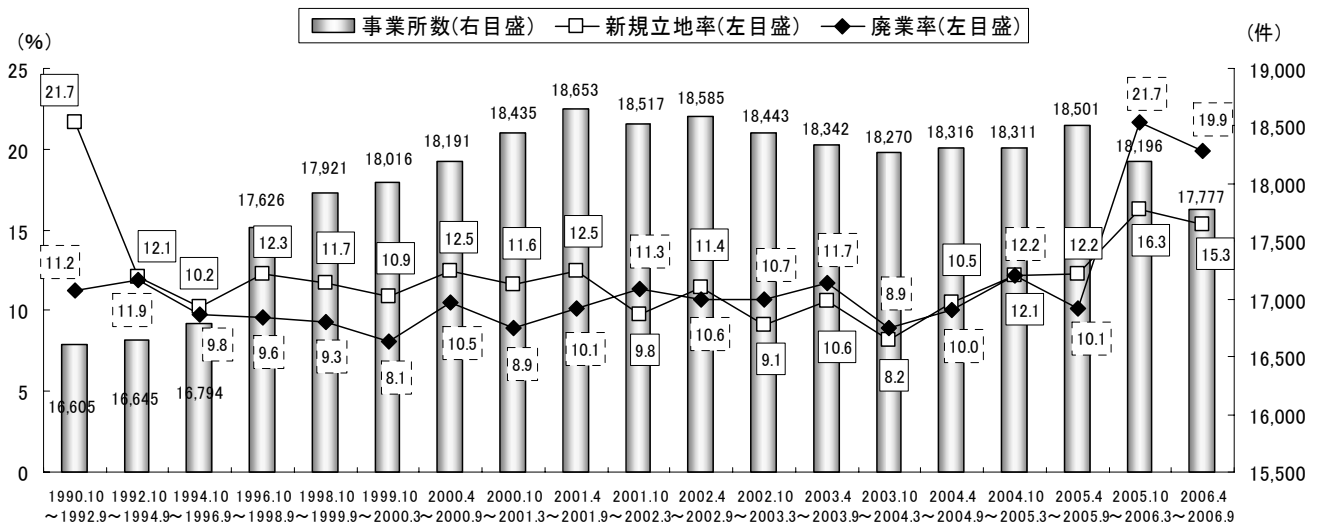
| | 1999年10月 ～2000年3月 | 2000年4月～ 2000年9月 | 2000年10月 ～2001年3月 | 2001年4月～ 2001年9月 | 2001年10月 ～2002年3月 | 2002年4月～ 2002年9月 | 2002年10月 ～2003年3月 | 2003年4月～ 2003年9月 | 2003年10月 ～2004年3月 | 2004年4月～ 2004年9月 | 2004年10月 ～2005年3月 |
|---------------|----------------------|---------------------|----------------------|---------------------|----------------------|---------------------|----------------------|---------------------|----------------------|---------------------|----------------------|
| ソフトウェア業 | 979 | 1,130 | 1,051 | 1,148 | 912 | 1,054 | 848 | 976 | 748 | 962 | 1,112 |
| 情報処理サービス | 829 | 938 | 788 | 738 | 543 | 709 | 471 | 500 | 343 | 447 | 648 |
| インターネット関連サービス | 1,706 | 2,015 | 1,439 | 1,160 | 990 | 1,129 | 933 | 1,000 | 826 | 1,135 | 1,186 |
| 新規立地数計 | 3,356 | 3,902 | 3,124 | 2,892 | 2,376 | 2,784 | 2,176 | 2,396 | 1,875 | 2,468 | 2,630 |

| | 2005年4月～ 2005年9月 | 2005年10月 ～2006年3月 | 2006年4月～ 2006年9月 |
|---------------|---------------------|----------------------|---------------------|
| ソフトウェア業 | 1,119 | 1,510 | 1,393 |
| 情報処理サービス | 607 | 680 | 651 |
| インターネット関連サービス | 1,392 | 1,568 | 2,608 |
| 新規立地数計 | 2,862 | 3,603 | 4,509 |

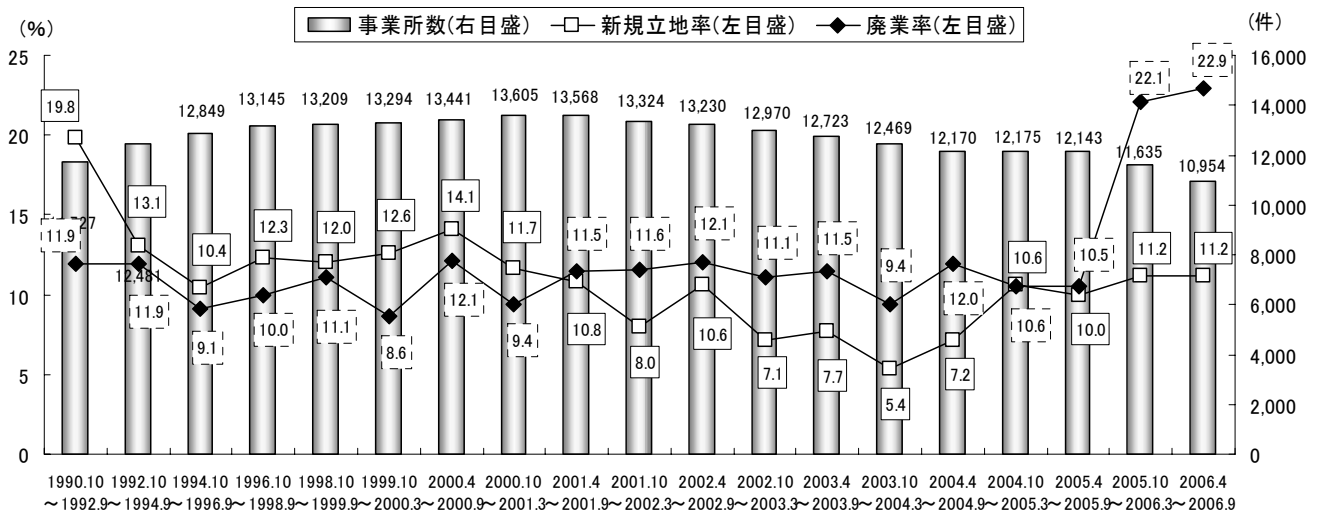
図表 3 - 1 : 事業所数及び新規立地率・廃業率推移 (インターネット関連サービス)



図表 3 - 2 : 同 (ソフトウェア業)



図表 3 - 3 : 同 (情報処理サービス)



(3) 都道府県別の動向

■都道府県別の新規立地率の上位は、①京都府、②奈良県、③三重県、④沖縄県、⑤岐阜県、となった(図表4)。事業所数の伸び率では、京都府、奈良県に続いて愛知県、熊本県、岡山県が高い水準にある(図表5)。

■インターネット関連サービスの事業所数の伸び率をみても、京都府が53.3%と目立って最も高い水準にある(図表6)。また、全体の伸び率2位の奈良県におけるインターネット関連サービスの伸び率は5位の34.3%、全体の伸び率3位の愛知県のインターネット関連サービスの伸び率は2位の41.1%と高い値となっており、これらの県における事業所数の伸びは、インターネット関連サービスの事業所の増加が一因であるとみられる。

■今回2006年4月～9月期は、いずれの都道府県においても総じて高い新規立地率を示しているが、全体的には西日本で特に高い新規立地率を示している様子がうかがえる(図表7)。

■地域別にみると、北陸地方の伸び率が唯一、減少であった以外は、横ばいもしくは増加となっている。特に近畿地方(年率9.9%)、中部地方(同7.5%)、中国地方(同6.2%)において高い伸び率となっている(図表8)。

図表4：最近3時点における新規立地率・廃業率上位10県

| 2005年4月～2005年9月 | | | | 2005年10月～2006年3月 | | | | 2006年4月～2006年9月 | | | |
|-----------------|-------|----------|--------|------------------|-------|----------|--------|-----------------|-------|----------|--------|
| 順位 | 都道府県名 | 新規立地率(%) | 廃業率(%) | 順位 | 都道府県名 | 新規立地率(%) | 廃業率(%) | 順位 | 都道府県名 | 新規立地率(%) | 廃業率(%) |
| 1 | 岐阜県 | 25.9 | 20.5 | 1 | 滋賀県 | 28.7 | 27.5 | 1 | 京都府 | 48.9 | 28.5 |
| 2 | 石川県 | 24.9 | 18.7 | 2 | 沖縄県 | 27.7 | 26.9 | 2 | 奈良県 | 39.4 | 27.8 |
| 3 | 千葉県 | 24.7 | 18.1 | 3 | 東京都 | 26.0 | 26.1 | 3 | 三重県 | 34.8 | 26.6 |
| 4 | 佐賀県 | 23.7 | 17.8 | 4 | 鳥根県 | 25.2 | 25.2 | 4 | 沖縄県 | 33.7 | 25.9 |
| 5 | 兵庫県 | 23.5 | 17.2 | 5 | 埼玉県 | 24.8 | 23.8 | 5 | 岐阜県 | 31.3 | 25.9 |
| 6 | 大分県 | 22.6 | 16.9 | 6 | 奈良県 | 23.3 | 23.2 | 6 | 熊本県 | 30.4 | 25.4 |
| 7 | 長崎県 | 22.5 | 16.9 | 7 | 大阪府 | 22.0 | 22.8 | 7 | 愛知県 | 29.7 | 25.2 |
| 8 | 福岡県 | 22.1 | 16.7 | 8 | 北海道 | 21.9 | 22.4 | 8 | 岡山県 | 28.9 | 23.4 |
| 9 | 和歌山県 | 21.9 | 16.0 | 9 | 青森県 | 21.1 | 19.0 | 9 | 兵庫県 | 28.9 | 23.1 |
| 10 | 熊本県 | 21.7 | 15.9 | 10 | 愛知県 | 20.6 | 18.9 | 10 | 宮崎県 | 27.7 | 22.9 |

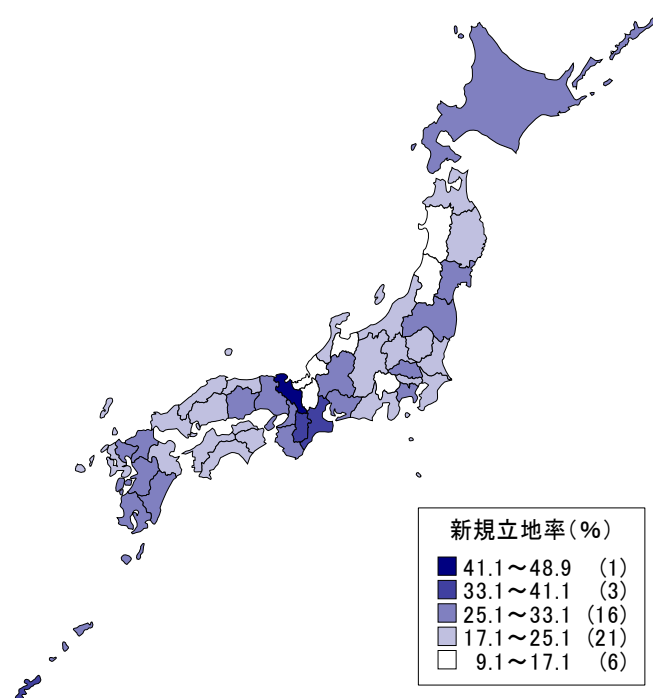
図表5：事業所数の伸び率上位10県(2006年4月～9月)

| 伸び率順位 | 都道府県名 | 2006年3月事業所数 | 2006年4月～9月新規立地数 | 2006年4月～9月廃業数 | 2006年9月事業所数 | 2006年9月新規立地率(%) | 2006年4月～9月廃業率(%) | 伸び率(%) |
|-------|-------|-------------|-----------------|---------------|-------------|-----------------|------------------|--------|
| 1 | 京都府 | 495 | 121 | 40 | 576 | 48.9 | 16.2 | 32.7 |
| 2 | 奈良県 | 127 | 25 | 7 | 145 | 39.4 | 11.0 | 28.3 |
| 3 | 愛知県 | 2,013 | 299 | 177 | 2,135 | 29.7 | 17.6 | 12.1 |
| 4 | 熊本県 | 342 | 52 | 33 | 361 | 30.4 | 19.3 | 11.1 |
| 5 | 岡山県 | 470 | 68 | 42 | 496 | 28.9 | 17.9 | 11.1 |
| 6 | 埼玉県 | 929 | 127 | 77 | 979 | 27.3 | 16.6 | 10.8 |
| 7 | 宮崎県 | 188 | 26 | 16 | 198 | 27.7 | 17.0 | 10.6 |
| 8 | 福島県 | 315 | 40 | 24 | 331 | 25.4 | 15.2 | 10.2 |
| 9 | 愛媛県 | 299 | 37 | 22 | 314 | 24.7 | 14.7 | 10.0 |
| 10 | 鳥根県 | 121 | 14 | 8 | 127 | 23.1 | 13.2 | 9.9 |
| 11 | 三重県 | 276 | 48 | 35 | 289 | 34.8 | 25.4 | 9.4 |

図表6：事業所数の伸び率上位10県(2006年4月～9月・インターネット関連サービス)

| 伸び率順位 | 都道府県名 | 2006年3月事業所数 | 2006年4月～9月新規立地数 | 2006年4月～9月廃業数 | 2006年9月事業所数 | 2006年9月新規立地率(%) | 2006年4月～9月廃業率(%) | 伸び率(%) |
|-------|-------|-------------|-----------------|---------------|-------------|-----------------|------------------|--------|
| 1 | 京都府 | 165 | 64 | 20 | 209 | 77.6 | 24.2 | 53.3 |
| 2 | 愛知県 | 545 | 193 | 81 | 657 | 70.8 | 29.7 | 41.1 |
| 3 | 宮崎県 | 65 | 20 | 8 | 77 | 61.5 | 24.6 | 36.9 |
| 4 | 埼玉県 | 287 | 84 | 32 | 339 | 58.5 | 22.3 | 36.2 |
| 5 | 奈良県 | 70 | 19 | 7 | 82 | 54.3 | 20.0 | 34.3 |
| 6 | 兵庫県 | 291 | 86 | 41 | 336 | 59.1 | 28.2 | 30.9 |
| 7 | 香川県 | 86 | 22 | 9 | 99 | 51.2 | 20.9 | 30.2 |
| 8 | 和歌山県 | 49 | 15 | 8 | 56 | 61.2 | 32.7 | 28.6 |
| 9 | 神奈川県 | 530 | 147 | 72 | 605 | 55.5 | 27.2 | 28.3 |
| 10 | 大分県 | 68 | 18 | 9 | 77 | 52.9 | 26.5 | 26.5 |

図表 7：新規立地率分布（都道府県別）



注) ①新規立地率の最小値～最大値を5段階に区分して表示

②凡例中の括弧内の数字は自治体数

図表 8：地域別の新規立地率・廃業率分布

| | 全国 | 北海道 | 東北地方 | 関東地方 | 北陸地方 | 中部地方 | 近畿地方 | 中国地方 | 四国地方 | 九州地方 | 沖縄 |
|-------|-------|-------|-------|-------|-------|-------|-------|-------|-------|-------|-------|
| 新規立地率 | 24.8% | 25.2% | 21.2% | 24.1% | 17.1% | 26.0% | 28.0% | 24.2% | 24.5% | 26.2% | 33.7% |
| 廃業率 | 19.3% | 25.2% | 18.9% | 19.4% | 17.3% | 18.5% | 18.1% | 18.0% | 19.6% | 20.4% | 28.5% |
| 伸び率 | 5.5% | 0.0% | 2.3% | 4.7% | -0.2% | 7.5% | 9.9% | 6.2% | 4.9% | 5.8% | 5.2% |

注) 東北地方：青森県、岩手県、宮城県、秋田県、山形県、福島県

関東地方：茨城県、栃木県、群馬県、埼玉県、千葉県、東京都、神奈川県

北陸地方：新潟県、富山県、石川県、福井県

中部地方：山梨県、長野県、岐阜県、静岡県、愛知県、三重県

近畿地方：滋賀県、京都府、大阪府、兵庫県、奈良県、和歌山県

中国地方：鳥取県、島根県、岡山県、広島県、山口県

四国地方：徳島県、香川県、愛媛県、高知県

九州地方：福岡県、佐賀県、長崎県、熊本県、大分県、宮崎県、鹿児島県

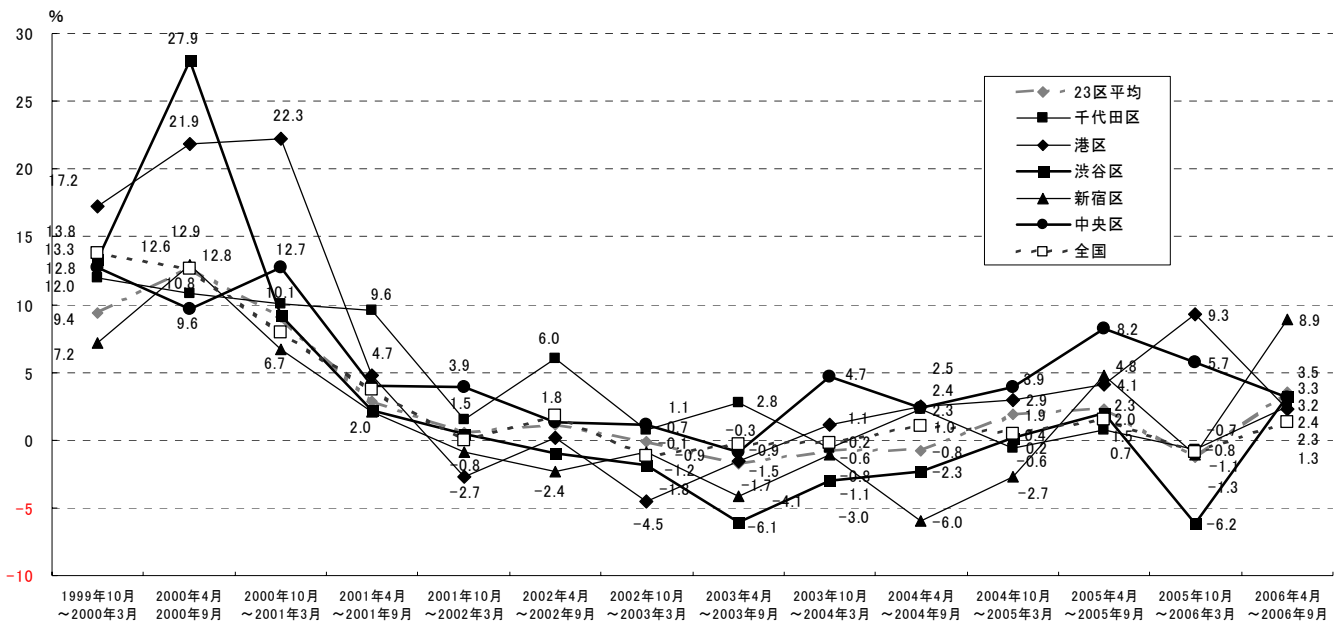
(4) 東京都 23 区の動向

■ 東京都 23 区における事業所数の伸び率は 3.5% と、全国の伸び率を 2.2 ポイント上回っている (図表 9)。

■ 区別の動向をみると (図表 10)、**前回調査時点に千代田区**の事業所を上回った港区では、**事業所数がさらに増加して 1,430 件となり、引き続き東京都 23 区で 1 位となった。また、千代田区においても事業所数が増加し、1,412 件となっている。**事業所数上位 5 区のうち、そのほかの 3 区でも事業所数の増加がみられたが、とりわけ新宿区では年率 8.9% (半年間で 49 件) と大きな増加がみられた。

■ 業種別動向では (図表 11)、事業所数上位 5 区のいずれにおいてもインターネット関連サービスの事業所数の増加が顕著で、特に新宿区では増加が大きかった (半年間で 34 件)。ソフトウェア業および情報処理サービスについては、千代田区においてソフトウェア業の増加がみられたほかは、いずれも減少している。また、港区および渋谷区では、以前から区全体の事業所数に占めるインターネット関連サービスの事業所数比率が他の区に比べて高く、今回の調査でも両区にインターネット関連サービスの事業所が集積している状況に目立った変化はない。

図表 9：伸び率推移 (事業所数上位 5 区)



| | 1999年10月 ~2000年3月 | 2000年4月 ~2000年9月 | 2000年10月 ~2001年3月 | 2001年4月 ~2001年9月 | 2001年10月 ~2002年3月 | 2002年4月 ~2002年9月 | 2002年10月 ~2003年3月 | 2003年4月 ~2003年9月 | 2003年10月 ~2004年3月 | 2004年4月 ~2004年9月 | 2004年10月 ~2005年3月 | 2005年4月 ~2005年9月 | 2005年10月 ~2006年3月 | 2006年4月 ~2006年9月 |
|-------|----------------------|---------------------|----------------------|---------------------|----------------------|---------------------|----------------------|---------------------|----------------------|---------------------|----------------------|---------------------|----------------------|---------------------|
| 23区平均 | 9.4% | 12.8% | 9.1% | 2.9% | 0.6% | 1.2% | 0.7% | -0.1% | -1.7% | -0.8% | 1.9% | 2.3% | -1.3% | 3.5% |
| 千代田区 | 12.0% | 10.8% | 10.1% | 9.6% | 1.5% | 6.0% | 0.7% | 2.8% | -0.6% | 2.3% | -0.6% | 0.7% | -0.7% | 2.4% |
| 港区 | 17.2% | 21.9% | 22.3% | 12.7% | -2.7% | 0.2% | -4.5% | -1.5% | 1.1% | 2.5% | 2.9% | 4.1% | 9.3% | 2.3% |
| 渋谷区 | 13.3% | 12.9% | 12.8% | 10.1% | 2.0% | -0.8% | -0.9% | -0.9% | -1.1% | -6.0% | -2.7% | 4.8% | -1.1% | 8.9% |
| 新宿区 | 7.2% | 12.9% | 6.7% | 2.0% | -0.8% | -2.4% | -0.9% | -4.1% | -1.1% | -6.0% | -2.7% | 4.8% | -1.1% | 8.9% |
| 中央区 | 12.8% | 9.6% | 12.7% | 4.0% | 3.9% | 1.3% | 1.1% | -0.9% | 4.7% | 2.4% | 3.9% | 8.2% | 5.7% | 3.2% |
| 全国 | 13.8% | 12.6% | 7.9% | 3.8% | 0.0% | 1.8% | -1.2% | -0.3% | -0.2% | 1.0% | 0.4% | 1.5% | -0.8% | 1.3% |

図表 10 : 事業所数推移 (東京都 23 区)

| | 1998年10月～1999年9月 | 1999年10月～2000年3月 | 2000年4月～2000年9月 | 2000年10月～2001年3月 | 2001年4月～2001年9月 | 2001年10月～2002年3月 | 2002年4月～2002年9月 | 2002年10月～2003年3月 | 2003年4月～2003年9月 | 2003年10月～2004年3月 | 2004年4月～2004年9月 | 2004年10月～2005年3月 | 2005年4月～2005年9月 | 2005年10月～2006年3月 | 2006年4月～2006年9月 |
|-------|------------------|------------------|-----------------|------------------|-----------------|------------------|-----------------|------------------|-----------------|------------------|-----------------|------------------|-----------------|------------------|-----------------|
| 23区総計 | 8,341 | 8,734 | 9,291 | 9,713 | 9,852 | 9,881 | 9,938 | 9,933 | 9,847 | 9,810 | 9,770 | 9,863 | 9,975 | 9,910 | 10,085 |
| 千代田区 | 1,068 | 1,132 | 1,193 | 1,253 | 1,313 | 1,323 | 1,363 | 1,368 | 1,387 | 1,383 | 1,399 | 1,395 | 1,400 | 1,395 | 1,412 |
| 新宿区 | 1,032 | 1,069 | 1,138 | 1,176 | 1,188 | 1,183 | 1,169 | 1,164 | 1,140 | 1,134 | 1,100 | 1,085 | 1,111 | 1,105 | 1,154 |
| 港区 | 977 | 1,061 | 1,177 | 1,308 | 1,339 | 1,321 | 1,322 | 1,292 | 1,282 | 1,289 | 1,305 | 1,324 | 1,351 | 1,414 | 1,430 |
| 渋谷区 | 933 | 995 | 1,134 | 1,186 | 1,199 | 1,202 | 1,196 | 1,185 | 1,149 | 1,132 | 1,119 | 1,120 | 1,131 | 1,096 | 1,114 |
| 中央区 | 721 | 767 | 804 | 855 | 872 | 889 | 895 | 900 | 896 | 917 | 928 | 946 | 985 | 1,013 | 1,029 |
| 豊島区 | 530 | 545 | 568 | 589 | 598 | 593 | 595 | 592 | 586 | 577 | 562 | 574 | 584 | 579 | 566 |
| 品川区 | 467 | 476 | 501 | 518 | 527 | 526 | 529 | 533 | 525 | 509 | 494 | 506 | 521 | 528 | 532 |
| 台東区 | 412 | 426 | 434 | 444 | 446 | 455 | 458 | 469 | 472 | 474 | 488 | 491 | 477 | 480 | 496 |
| 文京区 | 322 | 334 | 341 | 354 | 367 | 358 | 359 | 359 | 359 | 362 | 360 | 350 | 357 | 348 | 341 |
| 世田谷区 | 279 | 293 | 312 | 318 | 312 | 301 | 299 | 297 | 298 | 295 | 285 | 287 | 284 | 262 | 270 |
| 大田区 | 239 | 251 | 260 | 254 | 250 | 261 | 266 | 271 | 269 | 258 | 255 | 253 | 254 | 243 | 248 |
| 江東区 | 193 | 199 | 199 | 212 | 214 | 216 | 221 | 217 | 214 | 205 | 210 | 212 | 216 | 216 | 224 |
| 中野区 | 183 | 185 | 180 | 175 | 168 | 179 | 187 | 192 | 187 | 188 | 192 | 184 | 188 | 173 | 177 |
| 杉並区 | 159 | 159 | 164 | 169 | 168 | 166 | 162 | 163 | 154 | 153 | 147 | 155 | 155 | 144 | 144 |
| 目黒区 | 149 | 155 | 174 | 180 | 175 | 176 | 177 | 178 | 180 | 178 | 170 | 181 | 174 | 167 | 168 |
| 北区 | 101 | 103 | 107 | 107 | 108 | 111 | 113 | 110 | 108 | 110 | 112 | 112 | 111 | 107 | 116 |
| 練馬区 | 101 | 104 | 107 | 106 | 107 | 105 | 98 | 100 | 99 | 103 | 98 | 103 | 100 | 92 | 96 |
| 江戸川区 | 96 | 101 | 109 | 114 | 108 | 109 | 112 | 113 | 109 | 108 | 113 | 120 | 123 | 126 | 127 |
| 板橋区 | 96 | 93 | 91 | 97 | 98 | 98 | 94 | 104 | 100 | 101 | 98 | 102 | 98 | 88 | 92 |
| 墨田区 | 90 | 94 | 101 | 102 | 97 | 108 | 118 | 120 | 119 | 119 | 118 | 127 | 126 | 127 | 131 |
| 足立区 | 77 | 77 | 76 | 74 | 72 | 72 | 75 | 76 | 82 | 85 | 89 | 104 | 102 | 92 | 95 |
| 荒川区 | 63 | 65 | 70 | 72 | 73 | 79 | 82 | 80 | 82 | 80 | 78 | 79 | 76 | 68 | 72 |
| 葛飾区 | 53 | 50 | 51 | 50 | 53 | 50 | 48 | 50 | 50 | 50 | 50 | 53 | 51 | 47 | 51 |
| 全国 | 29,721 | 31,776 | 33,784 | 35,121 | 35,782 | 35,785 | 36,106 | 35,887 | 35,828 | 35,780 | 35,957 | 36,111 | 36,669 | 36,358 | 37,359 |

図表 11 : 事業所数推移 (業種別・事業所数上位 5 区)

| | 2000年10月～2001年3月 | 2001年4月～2001年9月 | 2001年10月～2002年3月 | 2002年4月～2002年9月 | 2002年10月～2003年3月 | 2003年4月～2003年9月 | 2003年10月～2004年3月 | 2004年4月～2004年9月 | 2004年10月～2005年3月 | 2005年4月～2005年9月 | 2005年10月～2006年3月 | 2006年4月～2006年9月 | 業種別事業所数割合 (2006年4月～2006年9月) |
|---------------|------------------|-----------------|------------------|-----------------|------------------|-----------------|------------------|-----------------|------------------|-----------------|------------------|-----------------|-----------------------------|
| 千代田区 計 | 1,253 | 1,313 | 1,323 | 1,363 | 1,368 | 1,387 | 1,383 | 1,399 | 1,395 | 1,400 | 1,395 | 1,412 | |
| インターネット関連サービス | 191 | 212 | 224 | 225 | 230 | 230 | 227 | 224 | 225 | 244 | 259 | 277 | 19.6% |
| ソフトウェア業 | 747 | 779 | 776 | 804 | 803 | 816 | 819 | 836 | 826 | 821 | 799 | 811 | 57.4% |
| 情報処理サービス | 446 | 456 | 443 | 451 | 448 | 452 | 444 | 446 | 446 | 433 | 429 | 417 | 29.5% |
| 港区 計 | 1,308 | 1,339 | 1,321 | 1,322 | 1,292 | 1,282 | 1,289 | 1,305 | 1,324 | 1,351 | 1,414 | 1,430 | |
| インターネット関連サービス | 285 | 307 | 302 | 297 | 298 | 291 | 301 | 319 | 335 | 356 | 400 | 425 | 29.7% |
| ソフトウェア業 | 722 | 738 | 711 | 721 | 702 | 707 | 707 | 713 | 718 | 730 | 752 | 734 | 51.3% |
| 情報処理サービス | 417 | 410 | 406 | 397 | 386 | 374 | 370 | 359 | 358 | 354 | 355 | 343 | 24.0% |
| 渋谷区 計 | 1,186 | 1,199 | 1,202 | 1,196 | 1,185 | 1,149 | 1,132 | 1,119 | 1,120 | 1,131 | 1,096 | 1,114 | |
| インターネット関連サービス | 266 | 288 | 287 | 310 | 311 | 301 | 304 | 292 | 295 | 321 | 335 | 367 | 32.9% |
| ソフトウェア業 | 692 | 692 | 697 | 682 | 679 | 661 | 645 | 649 | 644 | 635 | 592 | 589 | 52.9% |
| 情報処理サービス | 339 | 327 | 319 | 302 | 289 | 280 | 274 | 267 | 264 | 257 | 242 | 227 | 20.4% |
| 新宿区 計 | 1,176 | 1,188 | 1,183 | 1,169 | 1,164 | 1,140 | 1,134 | 1,100 | 1,085 | 1,111 | 1,105 | 1,154 | |
| インターネット関連サービス | 181 | 190 | 202 | 206 | 212 | 202 | 210 | 208 | 219 | 233 | 227 | 261 | 22.6% |
| ソフトウェア業 | 712 | 725 | 711 | 699 | 689 | 684 | 676 | 666 | 652 | 670 | 671 | 672 | 58.2% |
| 情報処理サービス | 418 | 406 | 392 | 386 | 386 | 375 | 366 | 338 | 324 | 316 | 308 | 307 | 26.6% |
| 中央区 計 | 855 | 872 | 889 | 895 | 900 | 896 | 917 | 928 | 946 | 985 | 1,013 | 1,029 | |
| インターネット関連サービス | 117 | 123 | 123 | 128 | 131 | 140 | 153 | 156 | 174 | 190 | 207 | 223 | 21.7% |
| ソフトウェア業 | 489 | 504 | 516 | 520 | 529 | 518 | 531 | 536 | 540 | 554 | 562 | 553 | 53.7% |
| 情報処理サービス | 331 | 325 | 327 | 325 | 317 | 311 | 306 | 311 | 310 | 316 | 324 | 316 | 30.7% |

注) 複数業種を兼業している事業所があるため、業種別事業所数割合の和は100%を超える。

■図表 12 は、東京都心部において 2006 年 4 月～9 月期に新規立地した事業所を地図上にプロットしたものである。今回は以下のような特徴が見受けられる。

- ・ 山手線東部沿線でソフトウェア業を中心に活発な新規立地がみられる。とりわけ、秋葉原駅、神田駅周辺における密度が濃い。また、新橋駅、浜松町駅、田町駅付近でも比較的活発な新規立地が見受けられる。
- ・ 山手線西部沿線では、新宿駅および渋谷駅の周辺における新規立地が盛んである。また、池袋駅の周辺においても比較的活発な新規立地がみられる。
- ・ 六本木駅の周辺ではインターネット関連サービスの新規立地が多くみられる。
- ・ 鉄道や主要道路に沿うかたちで、山手線の外側でも新規立地がみられる。

図表 12：新規立地状況（東京都心部・2006 年 4 月～9 月）



注) ①株式会社パスコの「Market Planner®」を使用して作成。

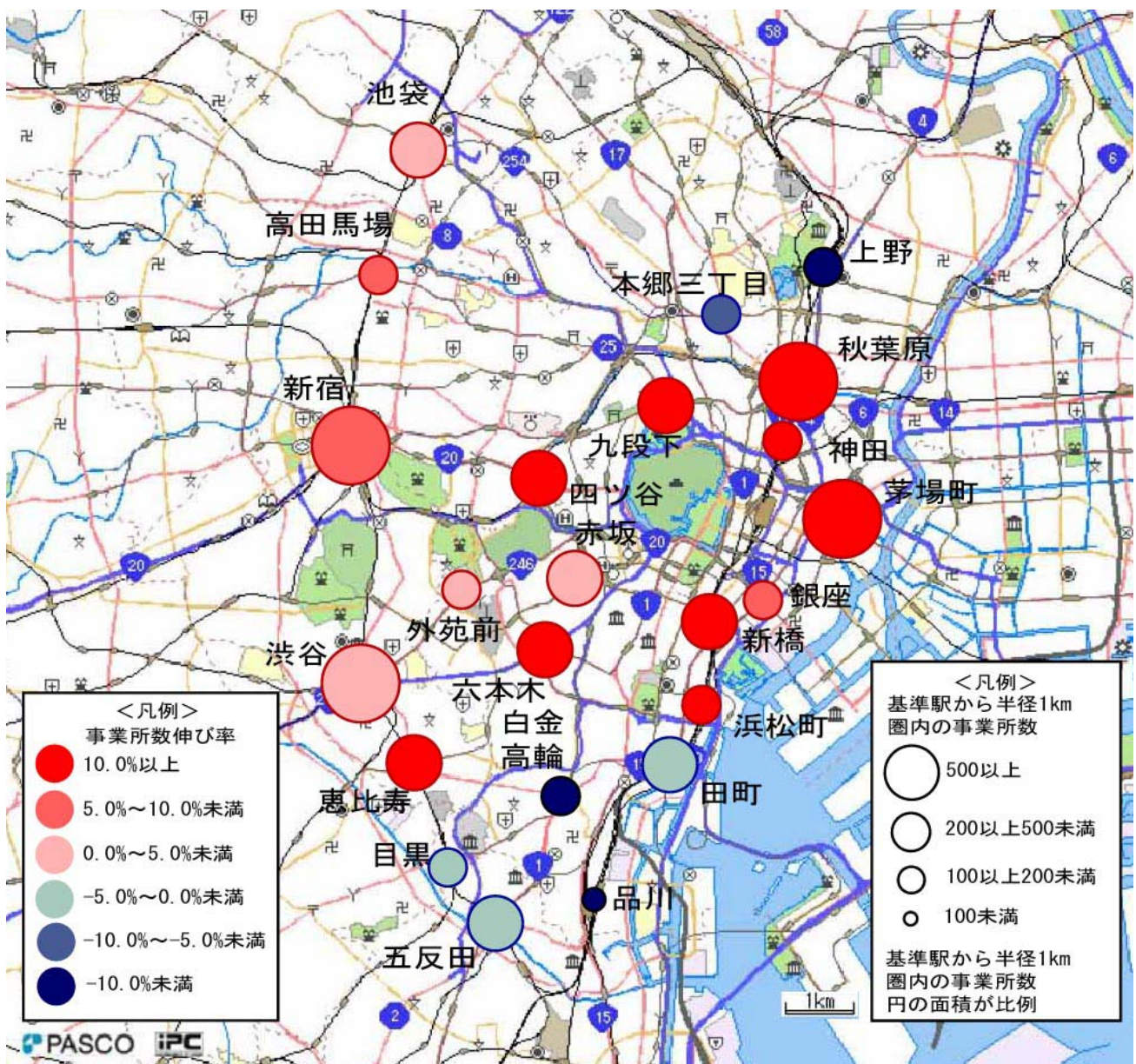
②図表 14 に挙げている東京都の主要駅をプロットしている。

凡例 地図上の記号 1 つは事業所 1 件を表し、業種によって区別している。
 ● ソフトウェア業、■ 情報処理サービス、▲ インターネット関連サービス
 なお、複数業種を兼業している事業所があるため、記号が重複している場合がある。

■図表 13 は、東京都心部の主なターミナル駅（主要駅）から半径 1km 圏内におけるソフト系 IT 産業の事業所数と、最近 1 年間（2005 年 9 月～2006 年 9 月）の伸び率を示したものである。

- ・事業所数が 500 件を超える集積がみられる駅は、秋葉原駅（845 件）、新宿駅（514 件）、茅場町駅（509 件）、渋谷駅（503 件）である。
- ・山手線内部の東西にわたる地域、六本木・赤坂周辺および新橋・浜松町など臨海部を中心に事業所数が大きく伸びた駅が多い。
- ・事業所数の伸び率が高い上位 5 駅周辺は、①千代田区・神田駅周辺（18.9%）、②渋谷区・恵比寿駅周辺（14.4%）、③中央区・茅場町駅周辺（13.9%）、④港区・新橋駅周辺（13.6%）、⑤千代田区・四ツ谷駅周辺（12.6%）である。
- ・山手線の南部では事業所数が減少している駅が多い。特に品川駅周辺では、伸び率マイナス 34.9%と伸び悩みが顕著である。

図表 13：事業所数伸び率（東京都心部・2005 年 9 月～2006 年 9 月の 1 年間）



注) ①株式会社パスコの「Market Planner®」の地図を利用して作成。

②東京都主要駅についてのみ表示。したがって、表示のない駅周辺に集積がないわけではない点に注意が必要。

■ 図表 14 は、主要駅周辺における事業所数の推移である。今回の特徴は以下のとおりである。

- ・ **秋葉原駅周辺の事業所数は 1 年前と比較して 78 件増加の 845 件となり、引き続き事業所数の増加が進んでいる。**この点について、秋葉原駅の近辺に所在する事業所に対して行った聴き取り調査によると、**秋葉原駅周辺の魅力として、①オフィス賃料が比較的安価であること、②事業活動や通勤に利用する鉄道の利便性が高いこと、③「今伸びている地域」「今後の成長が期待できる街」といった地域のイメージが良好なこと、**などが指摘されており、こうした魅力が秋葉原駅周辺の事業所数増加に影響している可能性がある。また、たとえばアニメ関係コンテンツの作成等を行っている事業者は最新のトレンドが把握しやすく、ソフトウェア業者は多様なソフトウェアや部品・設備を容易に購入できるなど、事業に応じた利便性を重視して立地している様子もうかがえた。
- ・ 事業所数が 500 件を超える秋葉原駅、新宿駅、茅場町駅、渋谷駅の各周辺のうち、今回調査では特に茅場町駅周辺での事業所数の伸びが目立つ。
- ・ 港区・品川駅周辺では、1 年前と比較して 53 件の事業所数の減少がみられ、今回調査時点の事業所数は 100 件を下回った。そのほか、台東区・上野駅周辺、港区・白金高輪駅周辺でも事業所数の減少が目立つ。

■ 図表 15 は主な政令指定都市における主要駅周辺の事業所数推移である。最近 1 年間ではほとんどの駅周辺で事業所数が増加している。特に神奈川県・横浜駅周辺、大阪府・心斎橋駅周辺、大阪府・梅田駅周辺では 30 件を超える事業所数の増加がみられた。そのほか、福岡県・博多駅周辺、宮城県・仙台駅周辺、北海道・札幌駅、大阪府・なんば駅でも 2 桁を超える事業所数の増加がみられた。

図表 14：事業所数推移（東京都区部・主要駅から 1km 圏内）

| 駅名および駅所在地 | | 半径1km圏内の事業所数 | | | | | | | | | | | |
|-----------|------------|----------------------|----------------------|---------------------|----------------------|---------------------|----------------------|---------------------|----------------------|---------------------|----------------------|---------------------|----------------------|
| | | 1998年10月 ～1999年9月 | 1999年10月 ～2000年3月 | 2000年4月 ～2000年9月 | 2000年10月 ～2001年3月 | 2001年4月 ～2001年9月 | 2001年10月 ～2002年3月 | 2002年4月 ～2002年9月 | 2002年10月 ～2003年3月 | 2003年4月 ～2003年9月 | 2003年10月 ～2004年3月 | 2004年4月 ～2004年9月 | 2004年10月 ～2005年3月 |
| 東京都 | 千代田区 秋葉原駅 | 611 | 642 | 649 | 660 | 702 | 716 | 726 | 742 | 746 | 755 | 764 | 762 |
| | 新宿区 新宿駅 | 435 | 458 | 490 | 515 | 523 | 513 | 502 | 493 | 487 | 481 | 459 | 462 |
| | 渋谷区 渋谷駅 | 356 | 374 | 457 | 480 | 500 | 487 | 484 | 483 | 465 | 465 | 466 | 468 |
| | 中央区 茅場町駅 | 340 | 360 | 380 | 400 | 420 | 416 | 418 | 416 | 409 | 422 | 425 | 441 |
| | 千代田区 九段下駅 | 240 | 256 | 280 | 310 | 310 | 308 | 320 | 324 | 346 | 343 | 350 | 353 |
| | 豊島区 池袋駅 | 332 | 346 | 351 | 360 | 370 | 361 | 366 | 364 | 358 | 348 | 335 | 343 |
| | 港区 田町駅 | 270 | 284 | 294 | 310 | 320 | 308 | 298 | 296 | 290 | 287 | 279 | 280 |
| | 品川区 五反田駅 | 239 | 241 | 256 | 270 | 280 | 280 | 283 | 283 | 286 | 277 | 270 | 271 |
| | 港区 新橋駅 | 97 | 103 | 117 | 130 | 142 | 154 | 167 | 178 | 193 | 214 | 236 | 259 |
| | 港区 六本木駅 | 62 | 68 | 83 | 91 | 107 | 119 | 130 | 139 | 153 | 171 | 191 | 213 |
| | 千代田区 四ッ谷駅 | 153 | 163 | 138 | 190 | 190 | 207 | 205 | 206 | 194 | 197 | 199 | 191 |
| | 渋谷区 恵比寿駅 | 170 | 184 | 199 | 210 | 220 | 226 | 206 | 200 | 194 | 187 | 181 | 190 |
| | 港区 赤坂駅 | 133 | 150 | 183 | 210 | 210 | 201 | 199 | 199 | 187 | 184 | 188 | 187 |
| | 中央区 銀座駅 | 118 | 128 | 133 | 140 | 140 | 155 | 156 | 156 | 156 | 159 | 171 | 170 |
| | 文京区 本郷三丁目駅 | 145 | 149 | 151 | 160 | 170 | 167 | 166 | 157 | 161 | 165 | 162 | 161 |
| | 千代田区 神田駅 | 105 | 115 | 116 | 120 | 130 | 133 | 154 | 149 | 158 | 159 | 160 | 161 |
| | 台東区 上野駅 | 130 | 134 | 122 | 150 | 150 | 145 | 147 | 150 | 154 | 155 | 162 | 160 |
| | 港区 外苑前駅 | 96 | 108 | 128 | 130 | 140 | 145 | 142 | 140 | 140 | 143 | 155 | 154 |
| | 港区 品川駅 | 127 | 131 | 137 | 152 | 151 | 145 | 146 | 147 | 151 | 149 | 149 | 147 |
| | 目黒区 目黒駅 | 108 | 114 | 134 | 135 | 144 | 144 | 148 | 146 | 145 | 145 | 143 | 145 |
| | 新宿区 高田馬場駅 | 142 | 132 | 140 | 150 | 150 | 139 | 149 | 149 | 143 | 139 | 136 | 137 |
| | 港区 浜松町駅 | 54 | 60 | 66 | 77 | 80 | 86 | 92 | 96 | 101 | 107 | 115 | 121 |
| | 港区 白金高輪駅 | 104 | 104 | 103 | 107 | 114 | 120 | 123 | 120 | 118 | 113 | 123 | 119 |

| 駅名および駅所在地 | | 半径1km圏内の事業所数 | | | 最近1年間の 事業所数の 増減 |
|-----------|------------|---------------------|----------------------|---------------------|-----------------------|
| | | 2005年4月 ～2005年9月 | 2005年10月 ～2006年3月 | 2006年4月 ～2006年9月 | |
| 東京都 | 千代田区 秋葉原駅 | 767 | 818 | 845 | 78 |
| | 新宿区 新宿駅 | 472 | 485 | 514 | 42 |
| | 渋谷区 渋谷駅 | 485 | 488 | 503 | 18 |
| | 中央区 茅場町駅 | 447 | 474 | 509 | 62 |
| | 千代田区 九段下駅 | 350 | 347 | 385 | 35 |
| | 豊島区 池袋駅 | 355 | 374 | 362 | 7 |
| | 港区 田町駅 | 288 | 280 | 287 | -1 |
| | 品川区 五反田駅 | 275 | 263 | 272 | -3 |
| | 港区 新橋駅 | 264 | 288 | 300 | 36 |
| | 港区 六本木駅 | 213 | 229 | 228 | 15 |
| | 千代田区 四ッ谷駅 | 190 | 181 | 214 | 24 |
| | 渋谷区 恵比寿駅 | 195 | 200 | 223 | 28 |
| | 港区 赤坂駅 | 193 | 191 | 201 | 8 |
| | 中央区 銀座駅 | 181 | 183 | 199 | 18 |
| | 文京区 本郷三丁目駅 | 158 | 150 | 150 | -8 |
| | 千代田区 神田駅 | 164 | 174 | 195 | 31 |
| | 台東区 上野駅 | 148 | 132 | 124 | -24 |
| | 港区 外苑前駅 | 149 | 155 | 151 | 2 |
| | 港区 品川駅 | 152 | 105 | 99 | -53 |
| | 目黒区 目黒駅 | 145 | 136 | 143 | -2 |
| 新宿区 高田馬場駅 | 137 | 148 | 146 | 9 | |
| 港区 浜松町駅 | 122 | 125 | 137 | 15 | |
| 港区 白金高輪駅 | 123 | 115 | 102 | -21 | |

図表 15：事業所数推移（主要政令指定都市・主要駅から1km圏内）

| 駅名および駅所在地 | | | 半径1km圏内の事業所数 | | | | | | | | | | | |
|-----------|--------|-------|----------------------|----------------------|---------------------|----------------------|---------------------|----------------------|---------------------|----------------------|---------------------|----------------------|---------------------|----------------------|
| | | | 1998年10月 ～1999年9月 | 1999年10月 ～2000年3月 | 2000年4月 ～2000年9月 | 2000年10月 ～2001年3月 | 2001年4月 ～2001年9月 | 2001年10月 ～2002年3月 | 2002年4月 ～2002年9月 | 2002年10月 ～2003年3月 | 2003年4月 ～2003年9月 | 2003年10月 ～2004年3月 | 2004年4月 ～2004年9月 | 2004年10月 ～2005年3月 |
| 大阪府 | 大阪府中央区 | 心斎橋駅 | 363 | 376 | 416 | 420 | 420 | 417 | 434 | 431 | 440 | 455 | 455 | 457 |
| 福岡県 | 福岡市博多区 | 博多駅 | 351 | 375 | 374 | 400 | 410 | 409 | 415 | 418 | 403 | 407 | 410 | 416 |
| 大阪府 | 大阪府淀川区 | 新大阪駅 | 324 | 347 | 366 | 380 | 370 | 374 | 380 | 378 | 375 | 377 | 382 | 377 |
| 大阪府 | 大阪府北区 | 南森駅 | 272 | 302 | 330 | 340 | 360 | 356 | 354 | 352 | 353 | 354 | 352 | 345 |
| 愛知県 | 名古屋市中区 | 栄・錦付近 | 241 | 255 | 258 | 273 | 273 | 273 | 257 | 258 | 260 | 256 | 259 | 269 |
| 宮城県 | 仙台市青葉区 | 仙台駅 | 215 | 227 | 233 | 240 | 240 | 232 | 231 | 224 | 226 | 224 | 225 | 228 |
| 大阪府 | 大阪府北区 | 梅田駅 | 163 | 167 | 179 | 190 | 200 | 208 | 202 | 200 | 196 | 197 | 205 | 212 |
| 北海道 | 札幌市北区 | 札幌駅 | 178 | 176 | 198 | 200 | 200 | 203 | 207 | 211 | 205 | 208 | 213 | 212 |
| 神奈川県 | 横浜市西区 | 横浜駅 | 209 | 212 | 215 | 220 | 220 | 212 | 214 | 204 | 210 | 211 | 210 | 211 |
| 福岡県 | 福岡市中央区 | 天神駅 | 128 | 153 | 168 | 170 | 180 | 193 | 198 | 191 | 181 | 184 | 189 | 183 |
| 広島県 | 広島市中区 | 八丁堀駅 | 139 | 145 | 165 | 170 | 170 | 158 | 168 | 163 | 160 | 158 | 158 | 154 |
| 神奈川県 | 横浜市中区 | 関内駅 | 120 | 135 | 143 | 150 | 150 | 152 | 144 | 140 | 143 | 147 | 155 | 158 |
| 大阪府 | 大阪府中央区 | なんば駅 | 115 | 112 | 130 | 132 | 129 | 130 | 129 | 126 | 120 | 123 | 133 | 132 |
| 新潟県 | 新潟市 | 新潟駅 | 103 | 105 | 106 | 100 | 100 | 99 | 100 | 107 | 108 | 107 | 105 | 105 |
| 神奈川県 | 横浜市港北区 | 新横浜駅 | 102 | 110 | 106 | 120 | 120 | 116 | 111 | 105 | 104 | 102 | 101 | 100 |
| 静岡県 | 静岡市葵区 | 静岡駅 | 90 | 102 | 96 | 100 | 100 | 105 | 108 | 106 | 105 | 106 | 104 | 97 |

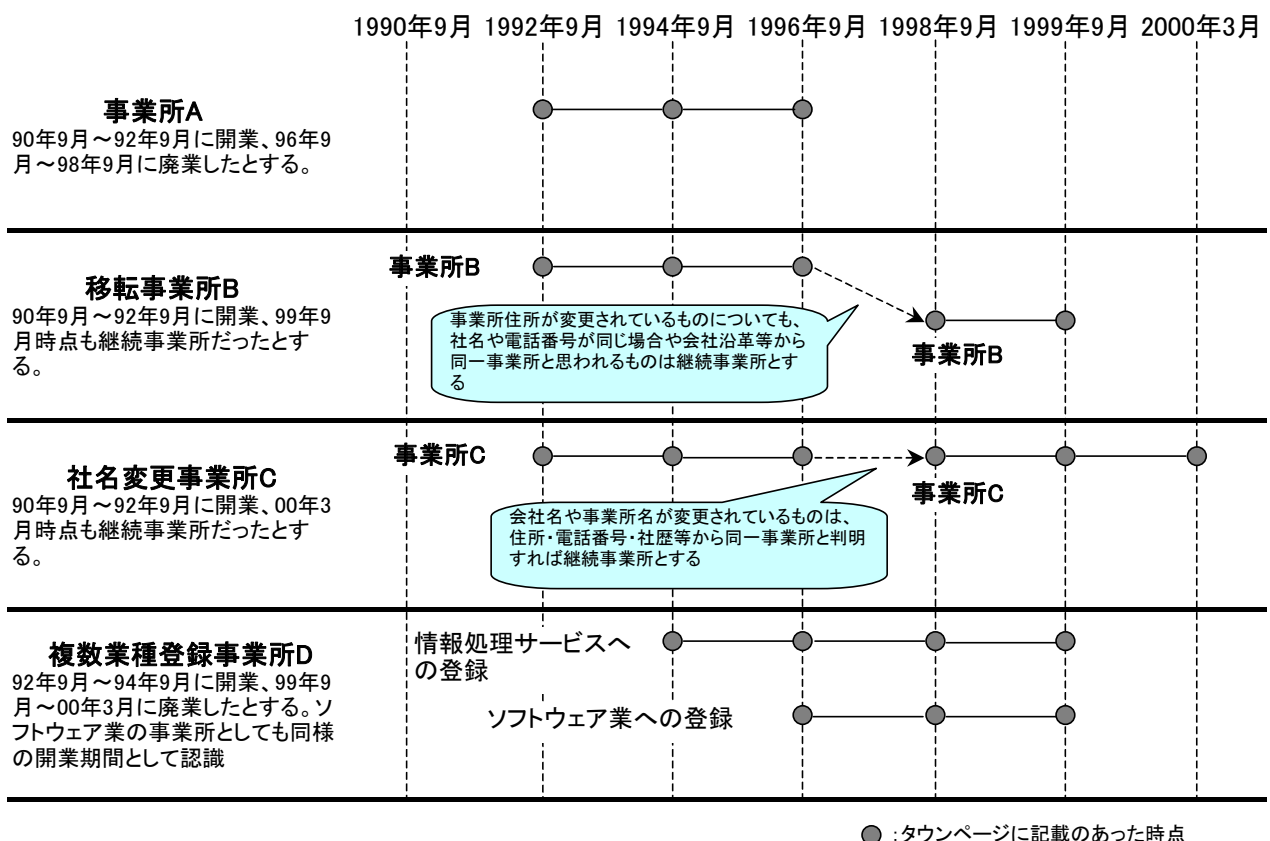
| 駅名および駅所在地 | | | 半径1km圏内の事業所数 | | | 最近1年間の 事業所数の増 減 |
|-----------|--------|-------|---------------------|----------------------|---------------------|-----------------------|
| | | | 2005年4月 ～2005年9月 | 2005年10月 ～2006年3月 | 2006年4月 ～2006年9月 | |
| 大阪府 | 大阪府中央区 | 心斎橋駅 | 457 | 466 | 488 | 31 |
| 福岡県 | 福岡市博多区 | 博多駅 | 426 | 437 | 449 | 23 |
| 大阪府 | 大阪府淀川区 | 新大阪駅 | 378 | 377 | 376 | -2 |
| 大阪府 | 大阪府北区 | 南森駅 | 353 | 361 | 360 | 7 |
| 愛知県 | 名古屋市中区 | 栄・錦付近 | 281 | 289 | 290 | 9 |
| 宮城県 | 仙台市青葉区 | 仙台駅 | 235 | 241 | 252 | 17 |
| 大阪府 | 大阪府北区 | 梅田駅 | 219 | 235 | 250 | 31 |
| 北海道 | 札幌市北区 | 札幌駅 | 211 | 214 | 228 | 17 |
| 神奈川県 | 横浜市西区 | 横浜駅 | 211 | 220 | 247 | 36 |
| 福岡県 | 福岡市中央区 | 天神駅 | 203 | 200 | 208 | 5 |
| 広島県 | 広島市中区 | 八丁堀駅 | 159 | 159 | 155 | -4 |
| 神奈川県 | 横浜市中区 | 関内駅 | 159 | 161 | 162 | 3 |
| 大阪府 | 大阪府中央区 | なんば駅 | 129 | 137 | 146 | 17 |
| 新潟県 | 新潟市 | 新潟駅 | 105 | 106 | 111 | 6 |
| 神奈川県 | 横浜市港北区 | 新横浜駅 | 103 | 101 | 107 | 4 |
| 静岡県 | 静岡市葵区 | 静岡駅 | 100 | 101 | 113 | 13 |

2. 事業所の存続期間に関する調査

(1) 調査方法

- 個々のソフト系 IT 産業事業所が、初めてタウンページに掲載されてから掲載が削除されるまでの期間をもとに、事業所の存続期間に関する調査を行った（図表 16 参照）。調査時点（事業所の存続を確認した時点）は、1990年9月、1992年9月、1994年9月、1996年9月、1998年9月、1999年9月以降については2006年9月まで3月と9月の半年毎である。
- 以降の事業所存続期間調査の結果は、基本的に上記の調査時点間に新規立地した事業所を追跡している。このため、期間は0.5年、1年、2年と3種類があり、結果についてはこれを考慮する必要がある（開業期間を2年毎に集計する等）。
- 事業所名の変更や事業所の移転については廃業に含めていない。タウンページのデータや個々の事業所のホームページ等から、可能な限り、これらの事業所の移転や社名変更等について追跡を行っている。
- 調査には万全を期しているが、調査時点がより古いものはデータや社歴を追跡することがより困難になるため、近年の調査時点より廃業率を高く見積もっている可能性がある。

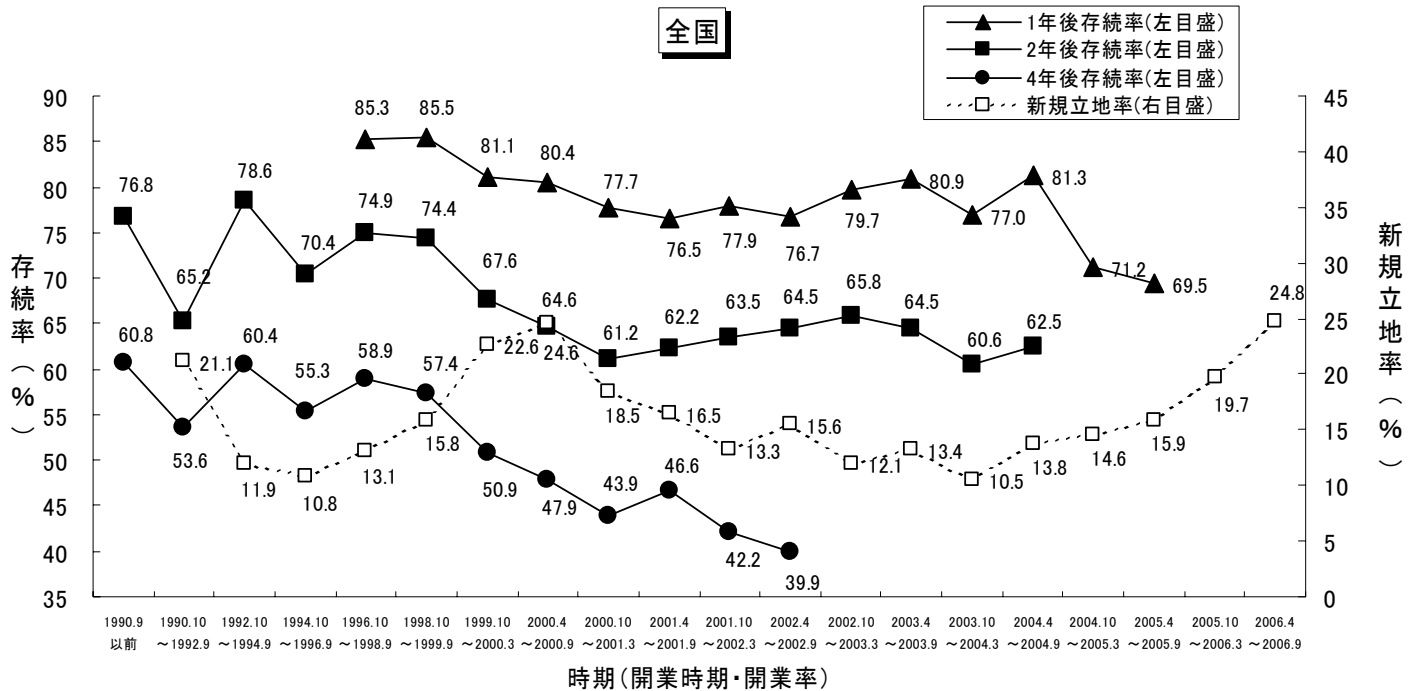
図表 16：継続事業所の判断基準について



(2) 事業所の新規立地時期別の存続率推移

■ 図表 17 は、全国における新規立地時期別の存続率（1年後、2年後、4年後）推移である。
 ■ 全国の動向をみると、2004年10月～2005年3月期および2005年4月～9月期に開業した事業所の1年後存続率は70%前後と低い水準にある。新規立地率が上向き傾向にあった同時期に新規立地した事業所は、退出もまた多かった様子がうかがえる。また、2年後存続率は60%で推移しており、大きな変化はみられない。4年後存続率は39.9%で、新規立地後4年が経過した事業所の6割はすでに退出している様子がうかがえる。

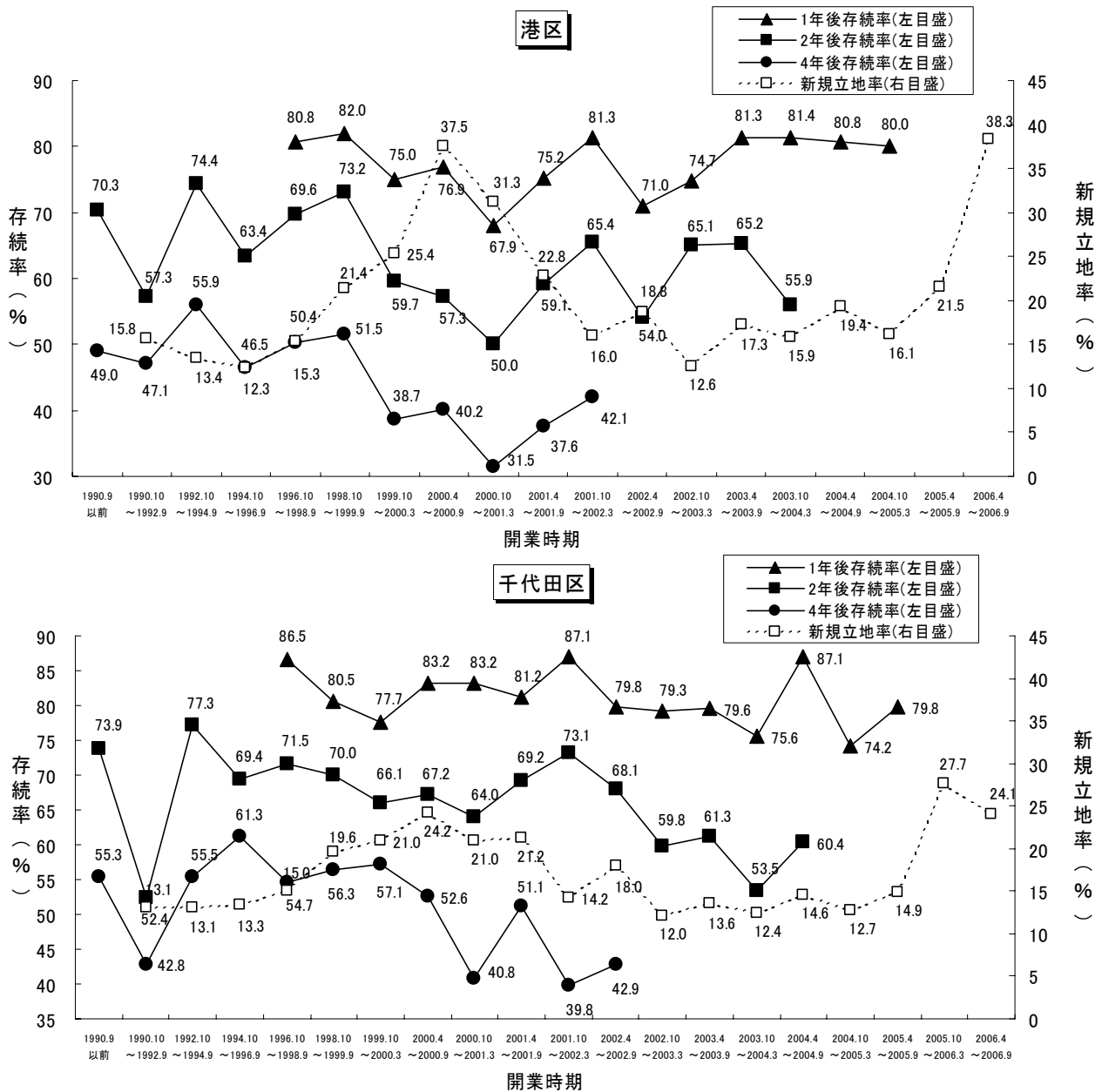
図表 17：新規立地率及び新規立地後1年後、2年後、4年後の存続率推移（全国）

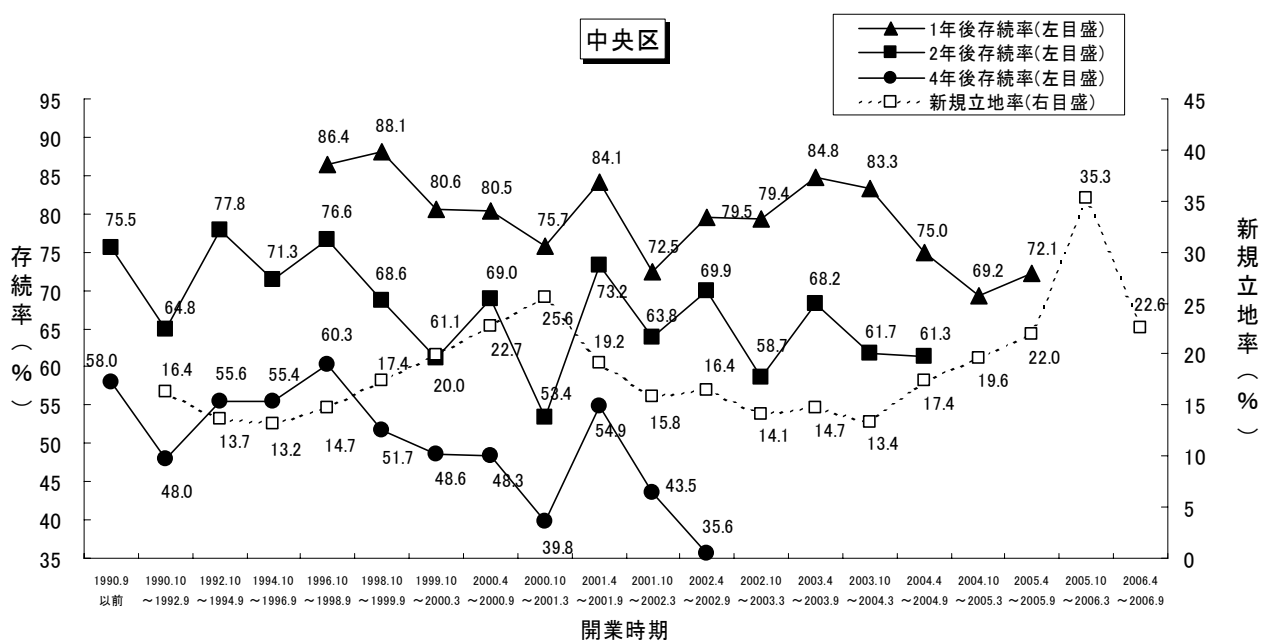
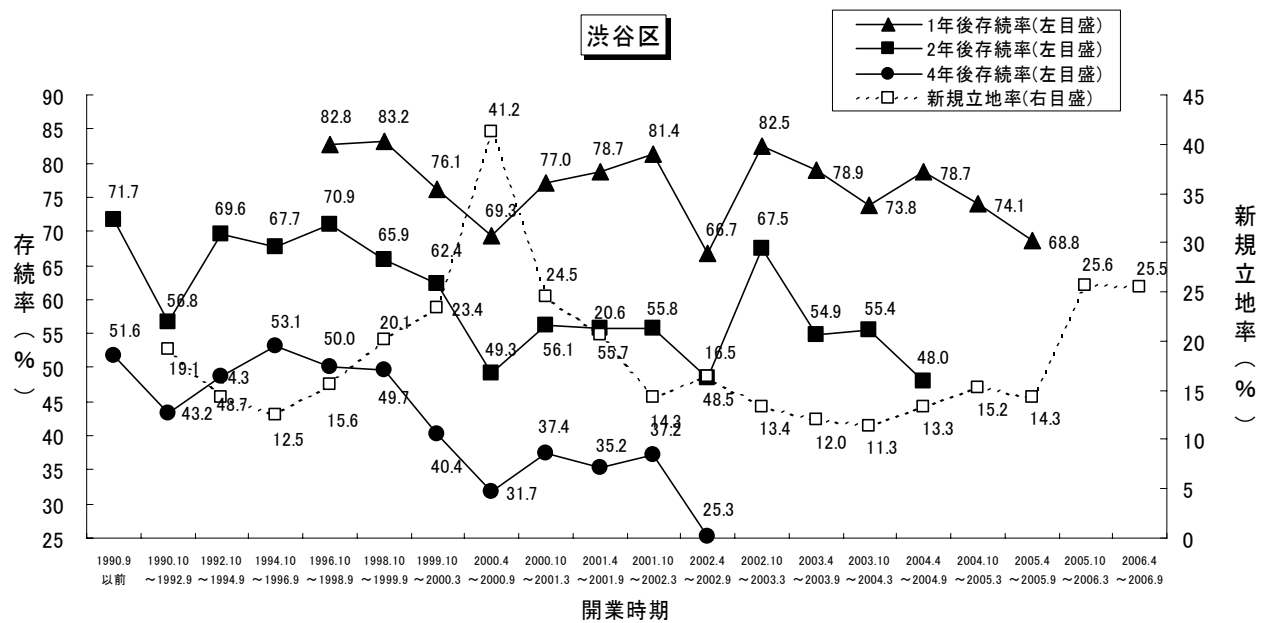
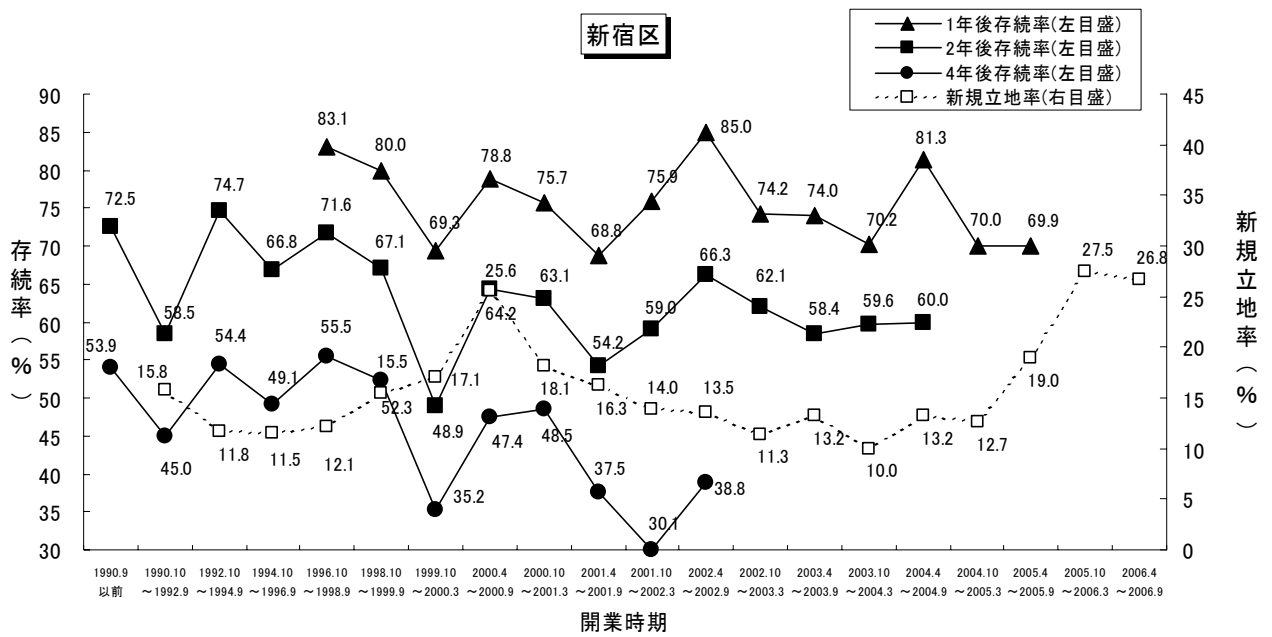


■ 図表 18 は、東京都の事業所数上位 5 区（港区、千代田区、新宿区、渋谷区、中央区）における新規立地時期別の存続率（1 年後、2 年後、4 年後）推移である。

- ・ 東京都全体の新規立地率は 24.1% であるが（別表参照）、今回は中央区以外でそれと同率もしくは上回る水準の新規立地率を示している。とりわけ、事業所数において千代田区をさらに上回った港区では、新規立地率が 38.3% に達している。
- ・ 港 区：新規立地から 2 年後の存続率が 55.9% とやや低いが、1 年経過後の存続率は 80% 台を維持しており、他の 4 区に比べて存続している割合が高い。
- ・ 千代田区：新規立地から 1 年・2 年・4 年が経過した事業所の存続率はいずれも上昇し、今回調査時点において廃業した事業所が多くなかった様子が見える。
- ・ 新 宿 区：新規立地後 1 年が経過した事業所の存続率は 7 割を下回り、渋谷区に次いで低い。
- ・ 渋 谷 区：新規立地から 1 年・2 年・4 年が経過した存続率は、いずれも上位 5 区のなかで最も低く、とりわけ 4 年後には約 75% の事業所が退出している。他区に比べ比較的短期間で渋谷区から退出する事業所が多い様子が見える。
- ・ 中 央 区：新規立地から 4 年経過後の存続率は 35.6% で、渋谷区に次いで低くなっている。

図表 18：新規立地率及び新規立地後 1 年後、2 年後、4 年後の存続率推移（事業所数上位 5 区）





事業所数上位 100 市区町村

| 順位 | 市区町村 | 2006年3月 事業所数(件) | 2006年9月 事業所数(件) | 半年間の増減 (件) |
|----|----------|--------------------|--------------------|---------------|
| 1 | 東京都23区 | 9,910 | 10,085 | 175 |
| 2 | 大阪府大阪市 | 2,759 | 2,843 | 84 |
| 3 | 愛知県名古屋 | 1,389 | 1,453 | 64 |
| 4 | 神奈川県横浜市 | 1,131 | 1,154 | 23 |
| 5 | 福岡県福岡市 | 1,096 | 1,125 | 29 |
| 6 | 北海道札幌市 | 936 | 945 | 9 |
| 7 | 宮城県仙台市 | 553 | 565 | 12 |
| 8 | 広島県広島市 | 536 | 547 | 11 |
| 9 | 京都府京都市 | 390 | 458 | 68 |
| 10 | 兵庫県神戸市 | 395 | 401 | 6 |
| 11 | 神奈川県川崎市 | 380 | 400 | 20 |
| 12 | 岡山県岡山市 | 307 | 320 | 13 |
| 13 | 静岡県浜松市 | 278 | 282 | 4 |
| 14 | 熊本県熊本市 | 262 | 275 | 13 |
| 14 | 新潟県新潟市 | 274 | 275 | 1 |
| 16 | 石川県金沢市 | 271 | 274 | 3 |
| 17 | 静岡県静岡市 | 256 | 265 | 9 |
| 18 | 埼玉県さいたま市 | 255 | 263 | 8 |
| 19 | 福岡県北九州市 | 236 | 248 | 12 |
| 20 | 愛媛県松山市 | 189 | 206 | 17 |
| 20 | 香川県高松市 | 200 | 206 | 6 |
| 22 | 千葉県千葉市 | 206 | 202 | -4 |
| 23 | 長野県長野市 | 180 | 182 | 2 |
| 24 | 栃木県宇都宮市 | 184 | 181 | -3 |
| 25 | 鹿児島県鹿児島市 | 168 | 179 | 11 |
| 26 | 富山県富山市 | 170 | 160 | -10 |
| 27 | 大分県大分市 | 140 | 148 | 8 |
| 28 | 沖縄県那覇市 | 151 | 147 | -4 |
| 29 | 福井県福井市 | 144 | 142 | -2 |
| 30 | 東京都八王子市 | 137 | 140 | 3 |
| 31 | 岩手県盛岡市 | 137 | 136 | -1 |
| 32 | 群馬県前橋市 | 133 | 134 | 1 |
| 33 | 岐阜県岐阜市 | 132 | 132 | 0 |
| 34 | 宮崎県宮崎市 | 122 | 125 | 3 |
| 35 | 群馬県高崎市 | 129 | 124 | -5 |
| 36 | 兵庫県姫路市 | 117 | 121 | 4 |
| 37 | 高知県高知市 | 121 | 120 | -1 |
| 38 | 東京都立川市 | 116 | 119 | 3 |
| 39 | 神奈川県相模原市 | 115 | 118 | 3 |
| 40 | 大阪府吹田市 | 110 | 117 | 7 |
| 41 | 静岡県沼津市 | 113 | 114 | 1 |
| 42 | 茨城県水戸市 | 106 | 111 | 5 |
| 42 | 広島県福山市 | 114 | 111 | -3 |
| 44 | 長崎県長崎市 | 119 | 110 | -9 |
| 45 | 長野県松本市 | 110 | 108 | -2 |
| 46 | 徳島県徳島市 | 113 | 107 | -6 |
| 47 | 秋田県秋田市 | 110 | 104 | -6 |
| 47 | 東京都町田市 | 91 | 104 | 13 |
| 47 | 福島県郡山市 | 96 | 104 | 8 |
| 50 | 岡山県倉敷市 | 89 | 103 | 14 |

| 順位 | 市区町村 | 2006年3月 事業所数(件) | 2006年9月 事業所数(件) | 半年間の増減 (件) |
|-----|-----------|--------------------|--------------------|---------------|
| 51 | 山形県山形市 | 98 | 100 | 2 |
| 52 | 和歌山県和歌山市 | 93 | 97 | 4 |
| 53 | 山梨県甲府市 | 100 | 96 | -4 |
| 54 | 愛知県豊橋市 | 91 | 94 | 3 |
| 55 | 茨城県つくば市 | 92 | 91 | -1 |
| 55 | 茨城県日立市 | 91 | 91 | 0 |
| 55 | 千葉県船橋市 | 88 | 91 | 3 |
| 58 | 東京都府中市 | 83 | 87 | 4 |
| 59 | 新潟県長岡市 | 84 | 86 | 2 |
| 59 | 千葉県柏市 | 79 | 86 | 7 |
| 59 | 東京都武蔵野市 | 77 | 86 | 9 |
| 62 | 神奈川県藤沢市 | 75 | 85 | 10 |
| 63 | 島根県松江市 | 77 | 80 | 3 |
| 64 | 青森県青森市 | 83 | 79 | -4 |
| 64 | 千葉県市川市 | 74 | 79 | 5 |
| 66 | 長野県上田市 | 80 | 77 | -3 |
| 67 | 佐賀県佐賀市 | 84 | 76 | -8 |
| 68 | 三重県四日市市 | 71 | 75 | 4 |
| 68 | 北海道旭川市 | 75 | 75 | 0 |
| 70 | 兵庫県尼崎市 | 59 | 72 | 13 |
| 71 | 福岡県久留米市 | 68 | 71 | 3 |
| 72 | 千葉県松戸市 | 66 | 69 | 3 |
| 73 | 岐阜県大垣市 | 67 | 67 | 0 |
| 74 | 茨城県ひたちなか市 | 64 | 66 | 2 |
| 74 | 三重県津市 | 63 | 66 | 3 |
| 74 | 神奈川県厚木市 | 68 | 66 | -2 |
| 77 | 滋賀県大津市 | 69 | 65 | -4 |
| 77 | 大阪府堺市 | 79 | 65 | -14 |
| 79 | 静岡県三島市 | 58 | 64 | 6 |
| 79 | 福島県福島市 | 61 | 64 | 3 |
| 81 | 北海道函館市 | 59 | 63 | 4 |
| 82 | 大阪府東大阪市 | 62 | 62 | 0 |
| 82 | 東京都多摩市 | 59 | 62 | 3 |
| 84 | 埼玉県川越市 | 55 | 61 | 6 |
| 85 | 愛知県岡崎市 | 59 | 60 | 1 |
| 85 | 埼玉県川口市 | 54 | 60 | 6 |
| 85 | 神奈川県横須賀市 | 56 | 60 | 4 |
| 85 | 東京都三鷹市 | 58 | 60 | 2 |
| 89 | 愛知県豊田市 | 57 | 59 | 2 |
| 90 | 山口県山口市 | 57 | 58 | 1 |
| 91 | 神奈川県平塚市 | 57 | 57 | 0 |
| 91 | 静岡県富士市 | 58 | 57 | -1 |
| 91 | 福島県いわき市 | 55 | 57 | 2 |
| 94 | 埼玉県熊谷市 | 54 | 56 | 2 |
| 95 | 埼玉県所沢市 | 49 | 55 | 6 |
| 95 | 山口県下関市 | 52 | 55 | 3 |
| 95 | 青森県八戸市 | 53 | 55 | 2 |
| 98 | 愛知県一宮市 | 54 | 54 | 0 |
| 99 | 沖縄県浦添市 | 47 | 52 | 5 |
| 99 | 神奈川県大和市 | 52 | 52 | 0 |
| 101 | 大阪府豊中市 | 54 | 51 | -3 |
| 101 | 兵庫県西宮市 | 44 | 51 | 7 |

都道府県別新規立地率・廃業率
ソフト系 IT 産業 3 業種合計

| 都道府県名 | ①3業種 2006年9月 新規立地数 | ②3業種 2006年3月 事業所数 | ③3業種 2006年9月 事業所数 | ④3業種 2006年9月 新規立地率(%) (①/②) × 100 × 2 | ⑤3業種 2006年9月 廃業数 | ⑥3業種 2006年9月 廃業率(%) (⑤/②) × 100 × 2 | ⑦事業所数伸び 率 (④-⑥) |
|-------|--------------------------|-------------------------|-------------------------|------------------------------------------------|------------------------|----------------------------------------------|-----------------------|
| 北海道 | 171 | 1,356 | 1,356 | 25.2 | 171 | 25.2 | 0.0 |
| 青森県 | 20 | 224 | 215 | 17.9 | 29 | 25.9 | -8.0 |
| 岩手県 | 21 | 239 | 239 | 17.6 | 21 | 17.6 | 0.0 |
| 宮城県 | 81 | 637 | 650 | 25.4 | 68 | 21.4 | 4.1 |
| 秋田県 | 17 | 204 | 198 | 16.7 | 23 | 22.5 | -5.9 |
| 山形県 | 16 | 221 | 228 | 14.5 | 9 | 8.1 | 6.3 |
| 福島県 | 40 | 315 | 331 | 25.4 | 24 | 15.2 | 10.2 |
| 茨城県 | 59 | 572 | 591 | 20.6 | 40 | 14.0 | 6.6 |
| 栃木県 | 38 | 333 | 334 | 22.8 | 37 | 22.2 | 0.6 |
| 群馬県 | 46 | 450 | 453 | 20.4 | 43 | 19.1 | 1.3 |
| 埼玉県 | 127 | 929 | 979 | 27.3 | 77 | 16.6 | 10.8 |
| 千葉県 | 98 | 845 | 858 | 23.2 | 85 | 20.1 | 3.1 |
| 東京都 | 1,312 | 10,895 | 11,131 | 24.1 | 1,076 | 19.8 | 4.3 |
| 神奈川県 | 274 | 2,160 | 2,222 | 25.4 | 212 | 19.6 | 5.7 |
| 新潟県 | 56 | 530 | 531 | 21.1 | 55 | 20.8 | 0.4 |
| 富山県 | 13 | 283 | 275 | 9.2 | 21 | 14.8 | -5.7 |
| 石川県 | 40 | 384 | 392 | 20.8 | 32 | 16.7 | 4.2 |
| 福井県 | 13 | 227 | 225 | 11.5 | 15 | 13.2 | -1.8 |
| 山梨県 | 14 | 197 | 192 | 14.2 | 19 | 19.3 | -5.1 |
| 長野県 | 62 | 629 | 627 | 19.7 | 64 | 20.3 | -0.6 |
| 岐阜県 | 61 | 390 | 406 | 31.3 | 45 | 23.1 | 8.2 |
| 静岡県 | 97 | 957 | 982 | 20.3 | 72 | 15.0 | 5.2 |
| 愛知県 | 299 | 2,013 | 2,135 | 29.7 | 177 | 17.6 | 12.1 |
| 三重県 | 48 | 276 | 289 | 34.8 | 35 | 25.4 | 9.4 |
| 滋賀県 | 12 | 197 | 194 | 12.2 | 15 | 15.2 | -3.0 |
| 京都府 | 121 | 495 | 576 | 48.9 | 40 | 16.2 | 32.7 |
| 大阪府 | 429 | 3,405 | 3,522 | 25.2 | 312 | 18.3 | 6.9 |
| 兵庫県 | 125 | 864 | 904 | 28.9 | 85 | 19.7 | 9.3 |
| 奈良県 | 25 | 127 | 145 | 39.4 | 7 | 11.0 | 28.3 |
| 和歌山県 | 20 | 149 | 155 | 26.8 | 14 | 18.8 | 8.1 |
| 鳥取県 | 12 | 96 | 97 | 25.0 | 11 | 22.9 | 2.1 |
| 島根県 | 14 | 121 | 127 | 23.1 | 8 | 13.2 | 9.9 |
| 岡山県 | 68 | 470 | 496 | 28.9 | 42 | 17.9 | 11.1 |
| 広島県 | 87 | 785 | 800 | 22.2 | 72 | 18.3 | 3.8 |
| 山口県 | 29 | 264 | 270 | 22.0 | 23 | 17.4 | 4.5 |
| 徳島県 | 18 | 151 | 148 | 23.8 | 21 | 27.8 | -4.0 |
| 香川県 | 32 | 261 | 271 | 24.5 | 22 | 16.9 | 7.7 |
| 愛媛県 | 37 | 299 | 314 | 24.7 | 22 | 14.7 | 10.0 |
| 高知県 | 18 | 147 | 146 | 24.5 | 19 | 25.9 | -1.4 |
| 福岡県 | 214 | 1,603 | 1,654 | 26.7 | 163 | 20.3 | 6.4 |
| 佐賀県 | 18 | 143 | 142 | 25.2 | 19 | 26.6 | -1.4 |
| 長崎県 | 22 | 231 | 226 | 19.0 | 27 | 23.4 | -4.3 |
| 熊本県 | 52 | 342 | 361 | 30.4 | 33 | 19.3 | 11.1 |
| 大分県 | 23 | 196 | 204 | 23.5 | 15 | 15.3 | 8.2 |
| 宮崎県 | 26 | 188 | 198 | 27.7 | 16 | 17.0 | 10.6 |
| 鹿児島県 | 32 | 249 | 253 | 25.7 | 28 | 22.5 | 3.2 |
| 沖縄県 | 52 | 309 | 317 | 33.7 | 44 | 28.5 | 5.2 |
| 総計 | 4,509 | 36,358 | 37,359 | 24.8 | 3,508 | 19.3 | 5.5 |

都道府県別新規立地率・廃業率
インターネット関連サービス

| 都道府県名 | ①インターネット 2006年9月 新規立地数 | ②インターネット 2006年3月 事業所数 | ③インターネット 2006年9月 事業所数 | ④インターネット 2006年9月 新規立地率(%) (①/②)×100×2 | ⑤インターネット 2006年9月 廃業数 | ⑥インターネット 2006年9月 廃業率(%) (⑤/②)×100×2 | ⑦事業所数伸び 率 (④-⑥) |
|-------|------------------------------|-----------------------------|-----------------------------|------------------------------------------------|----------------------------|----------------------------------------------|-----------------------|
| 北海道 | 104 | 385 | 409 | 54.0 | 80 | 41.6 | 12.5 |
| 青森県 | 11 | 77 | 73 | 28.6 | 15 | 39.0 | -10.4 |
| 岩手県 | 16 | 76 | 78 | 42.1 | 14 | 36.8 | 5.3 |
| 宮城県 | 42 | 176 | 190 | 47.7 | 28 | 31.8 | 15.9 |
| 秋田県 | 10 | 80 | 79 | 25.0 | 11 | 27.5 | -2.5 |
| 山形県 | 10 | 83 | 86 | 24.1 | 7 | 16.9 | 7.2 |
| 福島県 | 24 | 94 | 106 | 51.1 | 12 | 25.5 | 25.5 |
| 茨城県 | 36 | 153 | 168 | 47.1 | 21 | 27.5 | 19.6 |
| 栃木県 | 25 | 120 | 120 | 41.7 | 25 | 41.7 | 0.0 |
| 群馬県 | 24 | 145 | 151 | 33.1 | 18 | 24.8 | 8.3 |
| 埼玉県 | 84 | 287 | 339 | 58.5 | 32 | 22.3 | 36.2 |
| 千葉県 | 73 | 262 | 296 | 55.7 | 39 | 29.8 | 26.0 |
| 東京都 | 648 | 2,478 | 2,747 | 52.3 | 379 | 30.6 | 21.7 |
| 神奈川県 | 147 | 530 | 605 | 55.5 | 72 | 27.2 | 28.3 |
| 新潟県 | 35 | 171 | 172 | 40.9 | 34 | 39.8 | 1.2 |
| 富山県 | 7 | 92 | 85 | 15.2 | 14 | 30.4 | -15.2 |
| 石川県 | 21 | 137 | 139 | 30.7 | 19 | 27.7 | 2.9 |
| 福井県 | 10 | 77 | 79 | 26.0 | 8 | 20.8 | 5.2 |
| 山梨県 | 9 | 67 | 65 | 26.9 | 11 | 32.8 | -6.0 |
| 長野県 | 43 | 198 | 207 | 43.4 | 34 | 34.3 | 9.1 |
| 岐阜県 | 41 | 156 | 176 | 52.6 | 21 | 26.9 | 25.6 |
| 静岡県 | 66 | 318 | 351 | 41.5 | 33 | 20.8 | 20.8 |
| 愛知県 | 193 | 545 | 657 | 70.8 | 81 | 29.7 | 41.1 |
| 三重県 | 33 | 116 | 131 | 56.9 | 18 | 31.0 | 25.9 |
| 滋賀県 | 11 | 75 | 79 | 29.3 | 7 | 18.7 | 10.7 |
| 京都府 | 64 | 165 | 209 | 77.6 | 20 | 24.2 | 53.3 |
| 大阪府 | 226 | 843 | 952 | 53.6 | 117 | 27.8 | 25.9 |
| 兵庫県 | 86 | 291 | 336 | 59.1 | 41 | 28.2 | 30.9 |
| 奈良県 | 19 | 70 | 82 | 54.3 | 7 | 20.0 | 34.3 |
| 和歌山県 | 15 | 49 | 56 | 61.2 | 8 | 32.7 | 28.6 |
| 鳥取県 | 10 | 53 | 54 | 37.7 | 9 | 34.0 | 3.8 |
| 島根県 | 7 | 51 | 54 | 27.5 | 4 | 15.7 | 11.8 |
| 岡山県 | 41 | 172 | 194 | 47.7 | 19 | 22.1 | 25.6 |
| 広島県 | 57 | 255 | 270 | 44.7 | 42 | 32.9 | 11.8 |
| 山口県 | 18 | 102 | 106 | 35.3 | 14 | 27.5 | 7.8 |
| 徳島県 | 13 | 48 | 50 | 54.2 | 11 | 45.8 | 8.3 |
| 香川県 | 22 | 86 | 99 | 51.2 | 9 | 20.9 | 30.2 |
| 愛媛県 | 20 | 90 | 98 | 44.4 | 12 | 26.7 | 17.8 |
| 高知県 | 13 | 54 | 55 | 48.1 | 12 | 44.4 | 3.7 |
| 福岡県 | 126 | 459 | 507 | 54.9 | 78 | 34.0 | 20.9 |
| 佐賀県 | 14 | 72 | 71 | 38.9 | 15 | 41.7 | -2.8 |
| 長崎県 | 13 | 84 | 88 | 31.0 | 9 | 21.4 | 9.5 |
| 熊本県 | 35 | 135 | 147 | 51.9 | 23 | 34.1 | 17.8 |
| 大分県 | 18 | 68 | 77 | 52.9 | 9 | 26.5 | 26.5 |
| 宮崎県 | 20 | 65 | 77 | 61.5 | 8 | 24.6 | 36.9 |
| 鹿児島県 | 17 | 81 | 84 | 42.0 | 14 | 34.6 | 7.4 |
| 沖縄県 | 31 | 140 | 146 | 44.3 | 25 | 35.7 | 8.6 |
| 総計 | 2,608 | 10,331 | 11,400 | 50.5 | 1,539 | 29.8 | 20.7 |

都道府県別新規立地率・廃業率

ソフトウェア業

| 都道府県名 | ①ソフトウェア業 2006年9月 新規立地数 | ②ソフトウェア業 2006年3月 事業所数 | ③ソフトウェア業 2006年9月 事業所数 | ④ソフトウェア業 2006年9月 新規立地率(%) (①/②)×100×2 | ⑤ソフトウェア業 2006年9月 廃業数 | ⑥ソフトウェア業 2006年9月 廃業率(%) (⑤/②)×100×2 | ⑦事業所数伸び 率 (④-⑥) |
|-------|------------------------------|-----------------------------|-----------------------------|------------------------------------------------|----------------------------|----------------------------------------------|-----------------------|
| 北海道 | 48 | 572 | 567 | 16.8 | 53 | 18.5 | -1.7 |
| 青森県 | 8 | 93 | 85 | 17.2 | 16 | 34.4 | -17.2 |
| 岩手県 | 2 | 114 | 109 | 3.5 | 7 | 12.3 | -8.8 |
| 宮城県 | 25 | 282 | 278 | 17.7 | 29 | 20.6 | -2.8 |
| 秋田県 | 5 | 85 | 79 | 11.8 | 11 | 25.9 | -14.1 |
| 山形県 | 4 | 100 | 97 | 8.0 | 7 | 14.0 | -6.0 |
| 福島県 | 10 | 137 | 138 | 14.6 | 9 | 13.1 | 1.5 |
| 茨城県 | 13 | 302 | 295 | 8.6 | 20 | 13.2 | -4.6 |
| 栃木県 | 9 | 156 | 154 | 11.5 | 11 | 14.1 | -2.6 |
| 群馬県 | 22 | 249 | 243 | 17.7 | 28 | 22.5 | -4.8 |
| 埼玉県 | 28 | 440 | 424 | 12.7 | 44 | 20.0 | -7.3 |
| 千葉県 | 24 | 380 | 356 | 12.6 | 48 | 25.3 | -12.6 |
| 東京都 | 500 | 6,276 | 6,150 | 15.9 | 626 | 19.9 | -4.0 |
| 神奈川県 | 95 | 1,248 | 1,197 | 15.2 | 146 | 23.4 | -8.2 |
| 新潟県 | 16 | 248 | 238 | 12.9 | 26 | 21.0 | -8.1 |
| 富山県 | 5 | 118 | 113 | 8.5 | 10 | 16.9 | -8.5 |
| 石川県 | 13 | 183 | 174 | 14.2 | 22 | 24.0 | -9.8 |
| 福井県 | 3 | 102 | 96 | 5.9 | 9 | 17.6 | -11.8 |
| 山梨県 | 4 | 79 | 78 | 10.1 | 5 | 12.7 | -2.5 |
| 長野県 | 15 | 321 | 300 | 9.3 | 36 | 22.4 | -13.1 |
| 岐阜県 | 18 | 162 | 155 | 22.2 | 25 | 30.9 | -8.6 |
| 静岡県 | 26 | 454 | 440 | 11.5 | 40 | 17.6 | -6.2 |
| 愛知県 | 74 | 1,007 | 969 | 14.7 | 112 | 22.2 | -7.5 |
| 三重県 | 5 | 107 | 103 | 9.3 | 9 | 16.8 | -7.5 |
| 滋賀県 | 1 | 82 | 79 | 2.4 | 4 | 9.8 | -7.3 |
| 京都府 | 48 | 225 | 259 | 42.7 | 14 | 12.4 | 30.2 |
| 大阪府 | 144 | 1,700 | 1,697 | 16.9 | 147 | 17.3 | -0.4 |
| 兵庫県 | 25 | 370 | 360 | 13.5 | 35 | 18.9 | -5.4 |
| 奈良県 | 3 | 36 | 36 | 16.7 | 3 | 16.7 | 0.0 |
| 和歌山県 | 3 | 59 | 55 | 10.2 | 7 | 23.7 | -13.6 |
| 鳥取県 | 3 | 41 | 36 | 14.6 | 8 | 39.0 | -24.4 |
| 島根県 | 4 | 40 | 39 | 20.0 | 5 | 25.0 | -5.0 |
| 岡山県 | 18 | 196 | 196 | 18.4 | 18 | 18.4 | 0.0 |
| 広島県 | 19 | 383 | 368 | 9.9 | 34 | 17.8 | -7.8 |
| 山口県 | 9 | 105 | 103 | 17.1 | 11 | 21.0 | -3.8 |
| 徳島県 | 4 | 71 | 63 | 11.3 | 12 | 33.8 | -22.5 |
| 香川県 | 5 | 103 | 98 | 9.7 | 10 | 19.4 | -9.7 |
| 愛媛県 | 11 | 129 | 128 | 17.1 | 12 | 18.6 | -1.6 |
| 高知県 | 5 | 73 | 69 | 13.7 | 9 | 24.7 | -11.0 |
| 福岡県 | 68 | 751 | 756 | 18.1 | 63 | 16.8 | 1.3 |
| 佐賀県 | 5 | 39 | 36 | 25.6 | 8 | 41.0 | -15.4 |
| 長崎県 | 8 | 88 | 83 | 18.2 | 13 | 29.5 | -11.4 |
| 熊本県 | 9 | 138 | 137 | 13.0 | 10 | 14.5 | -1.4 |
| 大分県 | 4 | 88 | 88 | 9.1 | 4 | 9.1 | 0.0 |
| 宮崎県 | 4 | 83 | 74 | 9.6 | 13 | 31.3 | -21.7 |
| 鹿児島県 | 11 | 98 | 97 | 22.4 | 12 | 24.5 | -2.0 |
| 沖縄県 | 10 | 83 | 82 | 24.1 | 11 | 26.5 | -2.4 |
| 総計 | 1,393 | 18,196 | 17,777 | 15.3 | 1,812 | 19.9 | -4.6 |

都道府県別新規立地率・廃業率
情報処理サービス

| 都道府県名 | ①情報処理サービス 2006年9月 新規立地数 | ②情報処理サービス 2006年3月 事業所数 | ③情報処理サービス 2006年9月 事業所数 | ④情報処理サービス 2006年9月 新規立地率(%) (①/②)×100×2 | ⑤情報処理サービス 2006年9月 廃業数 | ⑥情報処理サービス 2006年9月 廃業率(%) (⑤/②)×100×2 | ⑦事業所数伸び率 (④-⑥) |
|-------|-------------------------------|------------------------------|------------------------------|-------------------------------------------------|-----------------------------|-----------------------------------------------|-------------------|
| 北海道 | 22 | 520 | 475 | 8.5 | 67 | 25.8 | -17.3 |
| 青森県 | 4 | 87 | 76 | 9.2 | 15 | 34.5 | -25.3 |
| 岩手県 | 3 | 74 | 71 | 8.1 | 6 | 16.2 | -8.1 |
| 宮城県 | 22 | 233 | 228 | 18.9 | 27 | 23.2 | -4.3 |
| 秋田県 | 3 | 75 | 67 | 8.0 | 11 | 29.3 | -21.3 |
| 山形県 | 4 | 73 | 70 | 11.0 | 7 | 19.2 | -8.2 |
| 福島県 | 8 | 121 | 118 | 13.2 | 11 | 18.2 | -5.0 |
| 茨城県 | 11 | 191 | 191 | 11.5 | 11 | 11.5 | 0.0 |
| 栃木県 | 6 | 100 | 97 | 12.0 | 9 | 18.0 | -6.0 |
| 群馬県 | 5 | 118 | 118 | 8.5 | 5 | 8.5 | 0.0 |
| 埼玉県 | 15 | 292 | 263 | 10.3 | 44 | 30.1 | -19.9 |
| 千葉県 | 5 | 297 | 262 | 3.4 | 40 | 26.9 | -23.6 |
| 東京都 | 188 | 3,061 | 2,931 | 12.3 | 318 | 20.8 | -8.5 |
| 神奈川県 | 39 | 659 | 602 | 11.8 | 96 | 29.1 | -17.3 |
| 新潟県 | 12 | 207 | 195 | 11.6 | 24 | 23.2 | -11.6 |
| 富山県 | 3 | 127 | 117 | 4.7 | 13 | 20.5 | -15.7 |
| 石川県 | 8 | 137 | 122 | 11.7 | 23 | 33.6 | -21.9 |
| 福井県 | 2 | 88 | 83 | 4.5 | 7 | 15.9 | -11.4 |
| 山梨県 | 1 | 71 | 68 | 2.8 | 4 | 11.3 | -8.5 |
| 長野県 | 7 | 225 | 201 | 6.2 | 31 | 27.6 | -21.3 |
| 岐阜県 | 2 | 113 | 104 | 3.5 | 11 | 19.5 | -15.9 |
| 静岡県 | 10 | 309 | 286 | 6.5 | 33 | 21.4 | -14.9 |
| 愛知県 | 36 | 714 | 652 | 10.1 | 98 | 27.5 | -17.4 |
| 三重県 | 11 | 87 | 81 | 25.3 | 17 | 39.1 | -13.8 |
| 滋賀県 | 0 | 51 | 44 | 0.0 | 7 | 27.5 | -27.5 |
| 京都府 | 10 | 140 | 134 | 14.3 | 16 | 22.9 | -8.6 |
| 大阪府 | 67 | 1,028 | 992 | 13.0 | 103 | 20.0 | -7.0 |
| 兵庫県 | 21 | 274 | 262 | 15.3 | 33 | 24.1 | -8.8 |
| 奈良県 | 3 | 30 | 30 | 20.0 | 3 | 20.0 | 0.0 |
| 和歌山県 | 2 | 64 | 63 | 6.3 | 3 | 9.4 | -3.1 |
| 鳥取県 | 1 | 25 | 19 | 8.0 | 7 | 56.0 | -48.0 |
| 島根県 | 3 | 43 | 42 | 14.0 | 4 | 18.6 | -4.7 |
| 岡山県 | 14 | 153 | 148 | 18.3 | 19 | 24.8 | -6.5 |
| 広島県 | 16 | 259 | 245 | 12.4 | 30 | 23.2 | -10.8 |
| 山口県 | 6 | 96 | 90 | 12.5 | 12 | 25.0 | -12.5 |
| 徳島県 | 3 | 65 | 59 | 9.2 | 9 | 27.7 | -18.5 |
| 香川県 | 6 | 101 | 97 | 11.9 | 10 | 19.8 | -7.9 |
| 愛媛県 | 8 | 127 | 126 | 12.6 | 9 | 14.2 | -1.6 |
| 高知県 | 0 | 48 | 44 | 0.0 | 4 | 16.7 | -16.7 |
| 福岡県 | 27 | 555 | 520 | 9.7 | 62 | 22.3 | -12.6 |
| 佐賀県 | 4 | 54 | 51 | 14.8 | 7 | 25.9 | -11.1 |
| 長崎県 | 1 | 81 | 72 | 2.5 | 10 | 24.7 | -22.2 |
| 熊本県 | 10 | 107 | 105 | 18.7 | 12 | 22.4 | -3.7 |
| 大分県 | 1 | 69 | 66 | 2.9 | 4 | 11.6 | -8.7 |
| 宮崎県 | 2 | 72 | 65 | 5.6 | 9 | 25.0 | -19.4 |
| 鹿児島県 | 7 | 100 | 95 | 14.0 | 12 | 24.0 | -10.0 |
| 沖縄県 | 12 | 114 | 107 | 21.1 | 19 | 33.3 | -12.3 |
| 総計 | 651 | 11,635 | 10,954 | 11.2 | 1,332 | 22.9 | -11.7 |

都道府県別事業所数の推移
ソフト系 IT 産業 3 業種合計 (2001年4月～2005年9月)

| 都道府県名 | 2001年4月 ～2001年9月 | | 2001年10月 ～2002年3月 | | 2002年4月 ～2002年9月 | | 2002年10月 ～2003年3月 | | 2003年4月 ～2003年9月 | | 2003年10月 ～2004年3月 | | 2004年4月 ～2004年9月 | | 2004年10月 ～2005年3月 | | 2005年4月 ～2005年9月 | |
|-------|---------------------|------------|----------------------|------------|---------------------|------------|----------------------|------------|---------------------|------------|----------------------|------------|---------------------|------------|----------------------|------------|---------------------|------------|
| | 事業所数 (件) | 構成比 (%) | 事業所数 (件) | 構成比 (%) | 事業所数 (件) | 構成比 (%) | 事業所数 (件) | 構成比 (%) | 事業所数 (件) | 構成比 (%) | 事業所数 (件) | 構成比 (%) | 事業所数 (件) | 構成比 (%) | 事業所数 (件) | 構成比 (%) | 事業所数 (件) | 構成比 (%) |
| 全国計 | 35,782 | 100.0 | 35,785 | 100.0 | 36,106 | 100.0 | 35,887 | 100.0 | 35,828 | 100.0 | 35,780 | 100.0 | 35,957 | 100.0 | 36,111 | 100.0 | 36,669 | 100.0 |
| 北海道 | 1,347 | 3.8 | 1,331 | 3.7 | 1,353 | 3.7 | 1,324 | 3.7 | 1,296 | 3.6 | 1,307 | 3.7 | 1,340 | 3.7 | 1,338 | 3.7 | 1,369 | 3.7 |
| 青森県 | 194 | 0.5 | 203 | 0.6 | 215 | 0.6 | 212 | 0.6 | 215 | 0.6 | 215 | 0.6 | 214 | 0.6 | 214 | 0.6 | 218 | 0.6 |
| 岩手県 | 234 | 0.7 | 238 | 0.7 | 245 | 0.7 | 237 | 0.7 | 236 | 0.7 | 233 | 0.7 | 230 | 0.6 | 239 | 0.7 | 235 | 0.6 |
| 宮城県 | 595 | 1.7 | 591 | 1.7 | 583 | 1.6 | 582 | 1.6 | 615 | 1.7 | 615 | 1.7 | 614 | 1.7 | 632 | 1.8 | 635 | 1.7 |
| 秋田県 | 186 | 0.5 | 194 | 0.5 | 197 | 0.5 | 197 | 0.5 | 198 | 0.6 | 201 | 0.6 | 202 | 0.6 | 199 | 0.6 | 202 | 0.6 |
| 山形県 | 231 | 0.6 | 228 | 0.6 | 231 | 0.6 | 235 | 0.7 | 229 | 0.6 | 226 | 0.6 | 228 | 0.6 | 229 | 0.6 | 222 | 0.6 |
| 福島県 | 319 | 0.9 | 318 | 0.9 | 323 | 0.9 | 315 | 0.9 | 316 | 0.9 | 301 | 0.8 | 302 | 0.8 | 301 | 0.8 | 309 | 0.8 |
| 茨城県 | 565 | 1.6 | 574 | 1.6 | 578 | 1.6 | 569 | 1.6 | 590 | 1.6 | 585 | 1.6 | 584 | 1.6 | 586 | 1.6 | 579 | 1.6 |
| 栃木県 | 309 | 0.9 | 318 | 0.9 | 319 | 0.9 | 314 | 0.9 | 324 | 0.9 | 322 | 0.9 | 315 | 0.9 | 331 | 0.9 | 328 | 0.9 |
| 群馬県 | 475 | 1.3 | 469 | 1.3 | 467 | 1.3 | 453 | 1.3 | 451 | 1.3 | 436 | 1.2 | 445 | 1.2 | 448 | 1.2 | 446 | 1.2 |
| 埼玉県 | 909 | 2.5 | 886 | 2.5 | 902 | 2.5 | 889 | 2.5 | 920 | 2.6 | 921 | 2.6 | 917 | 2.6 | 902 | 2.5 | 920 | 2.5 |
| 千葉県 | 849 | 2.4 | 828 | 2.3 | 818 | 2.3 | 837 | 2.3 | 830 | 2.3 | 820 | 2.3 | 830 | 2.3 | 834 | 2.3 | 879 | 2.4 |
| 東京都 | 10,880 | 30.4 | 10,913 | 30.5 | 10,993 | 30.4 | 10,958 | 30.5 | 10,871 | 30.3 | 10,818 | 30.2 | 10,796 | 30.0 | 10,870 | 30.1 | 10,980 | 29.9 |
| 神奈川県 | 2,172 | 6.1 | 2,170 | 6.1 | 2,146 | 5.9 | 2,108 | 5.9 | 2,157 | 6.0 | 2,140 | 6.0 | 2,181 | 6.1 | 2,162 | 6.0 | 2,247 | 6.1 |
| 新潟県 | 525 | 1.5 | 536 | 1.5 | 533 | 1.5 | 533 | 1.5 | 530 | 1.5 | 526 | 1.5 | 522 | 1.5 | 523 | 1.4 | 534 | 1.5 |
| 富山県 | 296 | 0.8 | 295 | 0.8 | 298 | 0.8 | 297 | 0.8 | 294 | 0.8 | 294 | 0.8 | 288 | 0.8 | 278 | 0.8 | 288 | 0.8 |
| 石川県 | 411 | 1.1 | 403 | 1.1 | 412 | 1.1 | 398 | 1.1 | 403 | 1.1 | 403 | 1.1 | 390 | 1.1 | 378 | 1.0 | 398 | 1.1 |
| 福井県 | 254 | 0.7 | 252 | 0.7 | 247 | 0.7 | 250 | 0.7 | 240 | 0.7 | 237 | 0.7 | 243 | 0.7 | 228 | 0.6 | 229 | 0.6 |
| 山梨県 | 165 | 0.5 | 177 | 0.5 | 176 | 0.5 | 175 | 0.5 | 180 | 0.5 | 181 | 0.5 | 181 | 0.5 | 184 | 0.5 | 189 | 0.5 |
| 長野県 | 694 | 1.9 | 677 | 1.9 | 695 | 1.9 | 666 | 1.9 | 643 | 1.8 | 636 | 1.8 | 632 | 1.8 | 626 | 1.7 | 631 | 1.7 |
| 岐阜県 | 374 | 1.0 | 379 | 1.1 | 380 | 1.1 | 381 | 1.1 | 378 | 1.1 | 373 | 1.0 | 392 | 1.1 | 379 | 1.0 | 401 | 1.1 |
| 静岡県 | 915 | 2.6 | 908 | 2.5 | 920 | 2.5 | 933 | 2.6 | 926 | 2.6 | 927 | 2.6 | 952 | 2.6 | 946 | 2.6 | 938 | 2.6 |
| 愛知県 | 1,813 | 5.1 | 1,825 | 5.1 | 1,847 | 5.1 | 1,864 | 5.2 | 1,919 | 5.4 | 1,961 | 5.5 | 1,956 | 5.4 | 2,058 | 5.7 | 2,078 | 5.7 |
| 三重県 | 273 | 0.8 | 267 | 0.7 | 279 | 0.8 | 278 | 0.8 | 270 | 0.8 | 268 | 0.7 | 285 | 0.8 | 268 | 0.7 | 271 | 0.7 |
| 滋賀県 | 193 | 0.5 | 193 | 0.5 | 189 | 0.5 | 187 | 0.5 | 182 | 0.5 | 183 | 0.5 | 177 | 0.5 | 180 | 0.5 | 181 | 0.5 |
| 京都府 | 483 | 1.3 | 494 | 1.4 | 489 | 1.4 | 492 | 1.4 | 499 | 1.4 | 495 | 1.4 | 491 | 1.4 | 524 | 1.5 | 523 | 1.4 |
| 大阪府 | 3,336 | 9.3 | 3,349 | 9.4 | 3,365 | 9.3 | 3,372 | 9.4 | 3,377 | 9.4 | 3,415 | 9.5 | 3,404 | 9.5 | 3,474 | 9.6 | 3,476 | 9.5 |
| 兵庫県 | 898 | 2.5 | 893 | 2.5 | 896 | 2.5 | 866 | 2.4 | 889 | 2.5 | 876 | 2.4 | 904 | 2.5 | 859 | 2.4 | 895 | 2.4 |
| 奈良県 | 120 | 0.3 | 123 | 0.3 | 118 | 0.3 | 116 | 0.3 | 116 | 0.3 | 129 | 0.4 | 132 | 0.4 | 126 | 0.3 | 120 | 0.3 |
| 和歌山県 | 149 | 0.4 | 152 | 0.4 | 154 | 0.4 | 154 | 0.4 | 153 | 0.4 | 152 | 0.4 | 149 | 0.4 | 146 | 0.4 | 147 | 0.4 |
| 鳥取県 | 89 | 0.2 | 85 | 0.2 | 89 | 0.2 | 92 | 0.3 | 86 | 0.2 | 84 | 0.2 | 87 | 0.2 | 86 | 0.2 | 92 | 0.3 |
| 島根県 | 106 | 0.3 | 105 | 0.3 | 107 | 0.3 | 104 | 0.3 | 109 | 0.3 | 107 | 0.3 | 107 | 0.3 | 110 | 0.3 | 111 | 0.3 |
| 岡山県 | 462 | 1.3 | 459 | 1.3 | 480 | 1.3 | 468 | 1.3 | 467 | 1.3 | 465 | 1.3 | 464 | 1.3 | 462 | 1.3 | 480 | 1.3 |
| 広島県 | 785 | 2.2 | 781 | 2.2 | 798 | 2.2 | 791 | 2.2 | 754 | 2.1 | 757 | 2.1 | 772 | 2.1 | 757 | 2.1 | 775 | 2.1 |
| 山口県 | 265 | 0.7 | 263 | 0.7 | 262 | 0.7 | 263 | 0.7 | 267 | 0.7 | 277 | 0.8 | 270 | 0.8 | 267 | 0.7 | 267 | 0.7 |
| 徳島県 | 174 | 0.5 | 174 | 0.5 | 181 | 0.5 | 176 | 0.5 | 171 | 0.5 | 166 | 0.5 | 168 | 0.5 | 166 | 0.5 | 159 | 0.4 |
| 香川県 | 263 | 0.7 | 261 | 0.7 | 260 | 0.7 | 255 | 0.7 | 246 | 0.7 | 248 | 0.7 | 255 | 0.7 | 260 | 0.7 | 253 | 0.7 |
| 愛媛県 | 321 | 0.9 | 318 | 0.9 | 316 | 0.9 | 321 | 0.9 | 310 | 0.9 | 303 | 0.8 | 302 | 0.8 | 294 | 0.8 | 302 | 0.8 |
| 高知県 | 170 | 0.5 | 167 | 0.5 | 168 | 0.5 | 162 | 0.5 | 161 | 0.4 | 160 | 0.4 | 160 | 0.4 | 151 | 0.4 | 142 | 0.4 |
| 福岡県 | 1,482 | 4.1 | 1,482 | 4.1 | 1,520 | 4.2 | 1,515 | 4.2 | 1,478 | 4.1 | 1,480 | 4.1 | 1,532 | 4.3 | 1,521 | 4.2 | 1,586 | 4.3 |
| 佐賀県 | 130 | 0.4 | 133 | 0.4 | 140 | 0.4 | 143 | 0.4 | 135 | 0.4 | 136 | 0.4 | 140 | 0.4 | 135 | 0.4 | 139 | 0.4 |
| 長崎県 | 236 | 0.7 | 234 | 0.7 | 231 | 0.6 | 223 | 0.6 | 233 | 0.7 | 228 | 0.6 | 224 | 0.6 | 222 | 0.6 | 230 | 0.6 |
| 熊本県 | 298 | 0.8 | 303 | 0.8 | 318 | 0.9 | 320 | 0.9 | 308 | 0.9 | 308 | 0.9 | 319 | 0.9 | 332 | 0.9 | 348 | 0.9 |
| 大分県 | 164 | 0.5 | 163 | 0.5 | 175 | 0.5 | 174 | 0.5 | 183 | 0.5 | 184 | 0.5 | 177 | 0.5 | 186 | 0.5 | 195 | 0.5 |
| 宮崎県 | 187 | 0.5 | 183 | 0.5 | 189 | 0.5 | 183 | 0.5 | 182 | 0.5 | 179 | 0.5 | 174 | 0.5 | 180 | 0.5 | 182 | 0.5 |
| 鹿児島県 | 235 | 0.7 | 235 | 0.7 | 234 | 0.6 | 237 | 0.7 | 227 | 0.6 | 234 | 0.7 | 237 | 0.7 | 235 | 0.7 | 244 | 0.7 |
| 沖縄県 | 251 | 0.7 | 255 | 0.7 | 270 | 0.7 | 268 | 0.7 | 264 | 0.7 | 268 | 0.7 | 273 | 0.8 | 285 | 0.8 | 296 | 0.8 |

都道府県別事業所数の推移

ソフト系 IT 産業 3 業種合計 (2005 年 10 月～2006 年 9 月)

| 都道府県名 | 2005年10月 ～2006年3月 | | 2006年4月 ～2006年9月 | |
|-------|----------------------|------------|---------------------|------------|
| | 事業所数 (件) | 構成比 (%) | 事業所数 (件) | 構成比 (%) |
| 全国計 | 36,358 | 100.0 | 37,359 | 100.0 |
| 北海道 | 1,356 | 3.7 | 1,356 | 3.6 |
| 青森県 | 224 | 0.6 | 215 | 0.6 |
| 岩手県 | 239 | 0.7 | 239 | 0.6 |
| 宮城県 | 637 | 1.8 | 650 | 1.7 |
| 秋田県 | 204 | 0.6 | 198 | 0.5 |
| 山形県 | 221 | 0.6 | 228 | 0.6 |
| 福島県 | 315 | 0.9 | 331 | 0.9 |
| 茨城県 | 572 | 1.6 | 591 | 1.6 |
| 栃木県 | 333 | 0.9 | 334 | 0.9 |
| 群馬県 | 450 | 1.2 | 453 | 1.2 |
| 埼玉県 | 929 | 2.6 | 979 | 2.6 |
| 千葉県 | 845 | 2.3 | 858 | 2.3 |
| 東京都 | 10,895 | 30.0 | 11,131 | 29.8 |
| 神奈川県 | 2,160 | 5.9 | 2,222 | 5.9 |
| 新潟県 | 530 | 1.5 | 531 | 1.4 |
| 富山県 | 283 | 0.8 | 275 | 0.7 |
| 石川県 | 384 | 1.1 | 392 | 1.0 |
| 福井県 | 227 | 0.6 | 225 | 0.6 |
| 山梨県 | 197 | 0.5 | 192 | 0.5 |
| 長野県 | 629 | 1.7 | 627 | 1.7 |
| 岐阜県 | 390 | 1.1 | 406 | 1.1 |
| 静岡県 | 957 | 2.6 | 982 | 2.6 |
| 愛知県 | 2,013 | 5.5 | 2,135 | 5.7 |
| 三重県 | 276 | 0.8 | 289 | 0.8 |
| 滋賀県 | 197 | 0.5 | 194 | 0.5 |
| 京都府 | 495 | 1.4 | 576 | 1.5 |
| 大阪府 | 3,405 | 9.4 | 3,522 | 9.4 |
| 兵庫県 | 864 | 2.4 | 904 | 2.4 |
| 奈良県 | 127 | 0.3 | 145 | 0.4 |
| 和歌山県 | 149 | 0.4 | 155 | 0.4 |
| 鳥取県 | 96 | 0.3 | 97 | 0.3 |
| 島根県 | 121 | 0.3 | 127 | 0.3 |
| 岡山県 | 470 | 1.3 | 496 | 1.3 |
| 広島県 | 785 | 2.2 | 800 | 2.1 |
| 山口県 | 264 | 0.7 | 270 | 0.7 |
| 徳島県 | 151 | 0.4 | 148 | 0.4 |
| 香川県 | 261 | 0.7 | 271 | 0.7 |
| 愛媛県 | 299 | 0.8 | 314 | 0.8 |
| 高知県 | 147 | 0.4 | 146 | 0.4 |
| 福岡県 | 1,603 | 4.4 | 1,654 | 4.4 |
| 佐賀県 | 143 | 0.4 | 142 | 0.4 |
| 長崎県 | 231 | 0.6 | 226 | 0.6 |
| 熊本県 | 342 | 0.9 | 361 | 1.0 |
| 大分県 | 196 | 0.5 | 204 | 0.5 |
| 宮崎県 | 188 | 0.5 | 198 | 0.5 |
| 鹿児島県 | 249 | 0.7 | 253 | 0.7 |
| 沖縄県 | 309 | 0.8 | 317 | 0.8 |