

資料４．奈良県世界遺産登録記念フェスタスタンプラリー分析結果

<実施概要>

実施期間：平成 16 年 7 月 23 日（金）～11 月 30 日（火）

実施主体：世界遺産登録記念フェスタ実行委員会

実施範囲：奈良県吉野地域の 14 市町村

配布数：スタンプラリーGUIDE BOOK を 30,000 部配布

参加者数：1,081 人　うちアンケート集計対象者 958 人

<ルール>

- ・各市町村に 2 ヶ所以上のラリーポイントを設置している。（14 市町村 70 箇所）
- ・各ラリーポイントで集めたスタンプ数に応じ賞品を設けて、抽選により送付した。
- ・GUIDE BOOK 内綴じ込みの用紙にスタンプを押印、終了後は郵送により事務局に送付。
- ・このポイント数は同一市町村でスタンプを 3 個以上集めても 2 ポイントとしている。
また、同じポイントのスタンプを 2 個以上押した場合も無効としている。

<分析上の留意点>

- ・必ずしも各ポイントを 1 日で回った人だけではなく、何日かに分けてポイントを回った人も多い。
- ・同一行程で回ったグループ内で複数の人が応募しているケースが多い。
- ・スタンプを集めることを目的に回っている人も多いため、各施設を利用している訳ではない。

<スタンプ設置施設と参加者の押印数>　割合は参加者数 958 人に対する割合

| 市町村 | ポイント施設名 | 分類 | 押印数 | 割合 |
|-----|-------------------|----------|-----|-------|
| 五條市 | 市立五條文化博物館 | 資料館 | 79 | 8.2% |
| | まちなみ伝承館 | 資料館 | 159 | 16.6% |
| | 金剛乃湯 | 温泉 | 117 | 12.2% |
| | 国民宿舎 五條緑水苑 | 宿泊施設 | 177 | 18.5% |
| | リバーサイドホテル | 宿泊施設 | 181 | 18.9% |
| | J R 五條駅 | 鉄道駅 | 460 | 48.0% |
| 吉野町 | 吉野見附「三茶屋」 | 観光施設 | 112 | 11.7% |
| | 津風呂湖（乗船場） | 観光施設 | 83 | 8.7% |
| | 金峯山寺 | 寺社・史跡・公園 | 128 | 13.4% |
| | 吉野水分神社 | 寺社・史跡・公園 | 26 | 2.7% |
| | 吉水神社 | 寺社・史跡・公園 | 17 | 1.8% |
| | 吉野山ビジターセンター | 資料館 | 103 | 10.8% |
| | 吉野歴史資料館 | 資料館 | 58 | 6.1% |
| | 吉野町老人福祉センター「中荘温泉」 | 温泉 | 77 | 8.0% |
| | 近鉄吉野駅 | 鉄道駅 | 183 | 19.1% |
| | 近鉄吉野神宮駅 | 鉄道駅 | 245 | 25.6% |
| | 近鉄大和上市駅 | 鉄道駅 | 361 | 37.7% |
| 大淀町 | 道の駅「吉野路大淀 i センター」 | 道の駅 | 639 | 66.7% |
| | 大淀町老人福祉センター「大淀温泉」 | 温泉 | 113 | 11.8% |
| | 近鉄下市口駅 | 鉄道駅 | 618 | 64.5% |
| 下市町 | 下市観光文化センター | 観光施設 | 497 | 51.9% |
| | 日帰り温泉「明水館」 | 温泉 | 473 | 49.4% |

| 市町村 | ポイント施設名 | 分類 | 押印数 | 割合 | |
|------|--------------------|--------------|----------|-------|-------|
| 黒滝村 | 道の駅「吉野路黒滝309」 | 道の駅 | 667 | 69.6% | |
| | 黒滝・森物語村 | 観光施設 | 491 | 51.3% | |
| 西吉野村 | 交流センター「こんびら館」 | 観光施設 | 480 | 50.1% | |
| | 奈良県果樹振興センター「柿博物館」 | 資料館 | 314 | 32.8% | |
| | 西吉野温泉セミナーハウス「きすみ館」 | 温泉 | 317 | 33.1% | |
| 天川村 | 天川村総合案内所 | 観光施設 | 409 | 42.7% | |
| | 龍泉寺 | 寺社・史跡・公園 | 94 | 9.8% | |
| | 天河大辯財天社 | 寺社・史跡・公園 | 216 | 22.5% | |
| | 天川村立資料館 | 資料館 | 47 | 4.9% | |
| | 洞川エコ・ミュージアムセンター | 資料館 | 59 | 6.2% | |
| | 洞川温泉センター | 温泉 | 150 | 15.7% | |
| | 天の川温泉センター | 温泉 | 125 | 13.0% | |
| | 天川薬湯センター「みずはの湯」 | 温泉 | 86 | 9.0% | |
| 野迫川村 | 野迫川村総合案内書「鶴姫」 | 観光施設 | 258 | 26.9% | |
| | 平維盛歴史の里 | 寺社・史跡・公園 | 151 | 15.8% | |
| | ホテルハイ・タトラ | 宿泊施設 | 257 | 26.8% | |
| 大塔村 | 道の駅「吉野路大塔」 | 道の駅 | 623 | 65.0% | |
| | 大塔村郷土館 | 資料館 | 395 | 41.2% | |
| | 大塔温泉「夢乃湯」「ふれあい交流館」 | 温泉 | 160 | 16.7% | |
| 十津川村 | 道の駅「十津川郷」 | 道の駅 | 405 | 42.3% | |
| | 観光案内所「十津川路七色」 | 観光施設 | 23 | 2.4% | |
| | 谷瀬の吊り橋（喫茶スプランス） | 観光施設 | 119 | 12.4% | |
| | 十津川村特産物直売所 | 観光施設 | 59 | 6.2% | |
| | 二十一世紀の森紀伊半島森林植物公園 | 寺社・史跡・公園 | 11 | 1.1% | |
| | 玉置神社 | 寺社・史跡・公園 | 13 | 1.4% | |
| | 十津川村歴史民俗資料館 | 資料館 | 125 | 13.0% | |
| | 昴の郷ホテル昴 | 宿泊施設 | 136 | 14.2% | |
| | 湯泉地温泉「滝の湯」 | 温泉 | 63 | 6.6% | |
| | 湯泉地公衆浴場「泉湯」 | 温泉 | 35 | 3.7% | |
| | わらびお公衆浴場 | 温泉 | 20 | 2.1% | |
| | 奈良交通十津川営業所 | バスセンター | 59 | 6.2% | |
| | 下北山村 | 下北山村スポーツ公園 | 寺社・史跡・公園 | 462 | 48.2% |
| | | 下北山温泉「きなりの湯」 | 温泉 | 409 | 42.7% |
| 上北山村 | 道の駅「吉野路上北山169」 | 道の駅 | 437 | 45.6% | |
| | 大台ヶ原物産店 | 観光施設 | 137 | 14.3% | |
| | 大台ヶ原ビジターセンター | 観光施設 | 84 | 8.8% | |
| | 和佐又山ヒュッテ | 観光施設 | 19 | 2.0% | |
| | 上北山温泉「薬師湯」 | 温泉 | 221 | 23.1% | |
| | 小処温泉 | 温泉 | 55 | 5.7% | |
| | ふれあいの郷ホテルかみきた | 宿泊施設 | 119 | 12.4% | |
| | 大台荘 | 宿泊施設 | 72 | 7.5% | |
| 川上村 | 道の駅「杉の湯川上」 | 道の駅 | 569 | 59.4% | |
| | 木工の里 TONTON 工作館 | 観光施設 | 156 | 16.3% | |
| | 森と水の源流館 | 資料館 | 159 | 16.6% | |
| | 匠の聚 | 資料館 | 90 | 9.4% | |
| | もくもく館 | 資料館 | 212 | 22.1% | |
| 東吉野村 | たかすみ温泉 | 温泉 | 357 | 37.3% | |
| | やはた温泉 | 温泉 | 369 | 38.5% | |

スタンプ押印数の多い施設は、道の駅または鉄道駅、吉野地域北部の施設に多い傾向がある。

表．スタンプ押印割合が50%以上の施設

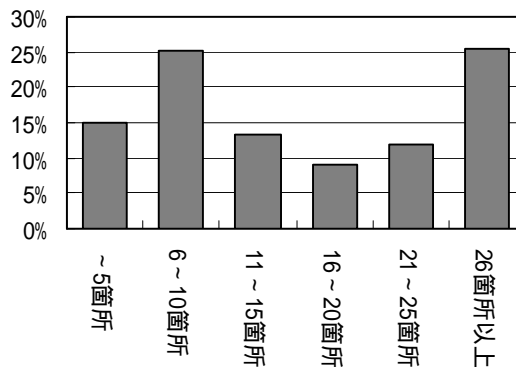
| 順位 | 市町村 | 施設名 | 分類 | 押印数 | 割合 |
|----|------|-------------------|------|-----|-------|
| 1 | 黒滝村 | 道の駅「吉野路黒滝 309」 | 道の駅 | 667 | 69.6% |
| 2 | 大淀町 | 道の駅「吉野路大淀 i センター」 | 道の駅 | 639 | 66.7% |
| 3 | 大塔村 | 道の駅「吉野路大塔」 | 道の駅 | 623 | 65.0% |
| 4 | 大淀町 | 近鉄下市口駅 | 鉄道駅 | 618 | 64.5% |
| 5 | 川上村 | 道の駅「杉の湯川上」 | 道の駅 | 569 | 59.4% |
| 6 | 下市町 | 下市観光文化センター | 観光施設 | 497 | 51.9% |
| 7 | 黒滝村 | 黒滝・森物語村 | 観光施設 | 491 | 51.3% |
| 8 | 西吉野村 | 交流センター「こんぴら館」 | 観光施設 | 480 | 50.1% |

< 1人当たりのスタンプ押印箇所数 >

26箇所以上押印し、全市町村を踏破している人が25.6%と多く、次いで6～10箇所の押印が25.3%となっている。これは、全市町村を踏破して多く押印すると賞品が高質になることが影響していると考えられる。

図表．スタンプの押印箇所数別人数と割合

| 押印箇所数 | 人数 | 割合 |
|---------|------|-------|
| ～5箇所 | 143人 | 14.9% |
| 6～10箇所 | 242人 | 25.3% |
| 11～15箇所 | 128人 | 13.4% |
| 16～20箇所 | 87人 | 9.1% |
| 21～25箇所 | 113人 | 11.8% |
| 26箇所以上 | 245人 | 25.6% |
| 合計 | 958人 | 100% |

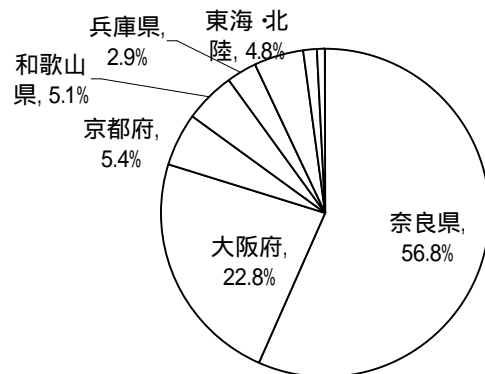


< 参加者の住所 >

今回のスタンプラリーの参加者の住所は、奈良県が57%と過半数を占め、次いで大阪府が23%となっている。これはGUIDE BOOKの配布が県内及び近鉄沿線が中心であったことが影響していると考えられる。

図表．参加者の住所

| 都道府県 | 人数 | 割合 |
|----------|------|-------|
| 奈良県 | 544人 | 56.8% |
| 大阪府 | 218人 | 22.8% |
| 京都府 | 52人 | 5.4% |
| 和歌山県 | 49人 | 5.1% |
| 兵庫県 | 28人 | 2.9% |
| 滋賀県 | 1人 | 0.1% |
| 東海・北陸地方 | 46人 | 4.8% |
| 関東地方 | 13人 | 1.4% |
| 中四国・九州地方 | 7人 | 0.7% |
| 合計 | 958人 | 100% |

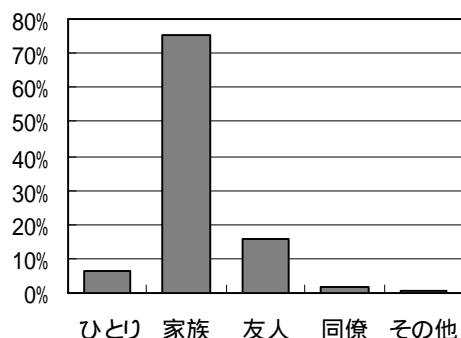


< 誰と参加したか >

家族と参加した人が76%と大半を占めており、次いで友人が16%となっている。

図表．旅行の交通手段（複数回答）

| 種類 | 人数 | 割合 |
|------|------|-------|
| ひとり | 62人 | 6.5% |
| 家族 | 724人 | 75.6% |
| 友人 | 151人 | 15.8% |
| 同僚 | 14人 | 1.5% |
| その他 | 8人 | 0.8% |
| 参加者数 | 958人 | 100% |

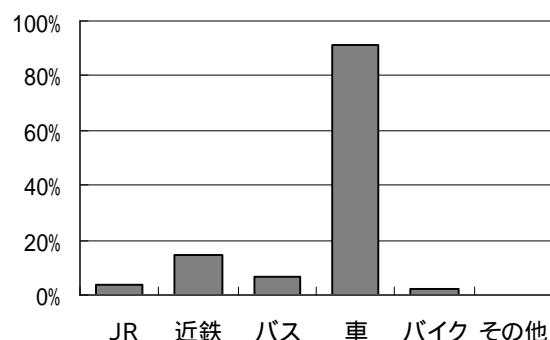


< 旅行の交通手段 >

今回のスタンプラリーの参加者は、車による移動が91%と大半を占めている。本地域の来訪者は元来から車移動が多いことに加えて、スタンプラリーの性格上、公共交通利用だと回遊しにくいことが要因と考えられる。

図表．旅行の交通手段（複数回答）

| 手段 | 人数 | 割合 |
|------|------|-------|
| JR | 38人 | 4.0% |
| 近鉄 | 140人 | 14.6% |
| バス | 60人 | 6.3% |
| 車 | 874人 | 91.2% |
| バイク | 20人 | 2.1% |
| その他 | 2人 | 0.2% |
| 参加者数 | 958人 | 100% |



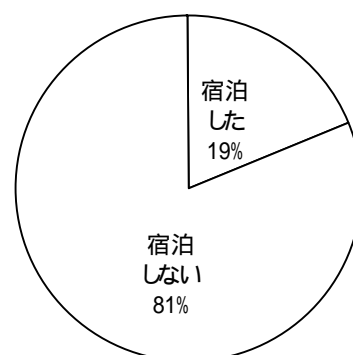
< 吉野大峯地域訪問時の宿泊の有無と宿泊場所 >

宿泊しない人が81%と大半を占めている。これは奈良県・大阪府等の近隣からの参加者が多いことに起因していると考えられる。

また、宿泊者の宿泊場所は、十津川村28%が最も多く、次いで上北山村の20%、天川村の19%となっている。

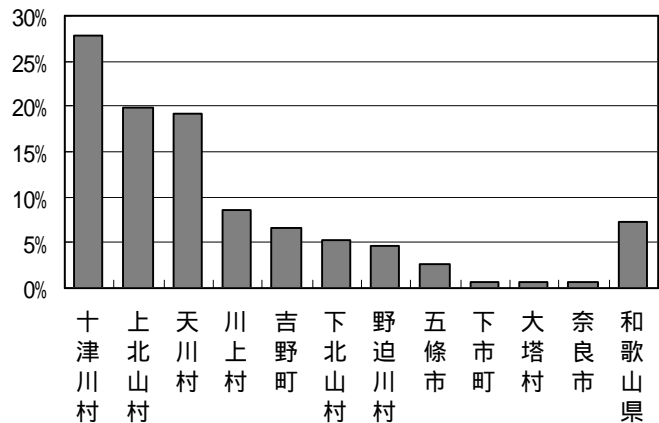
図表．旅行時の宿泊の有無

| 有無 | 人数 | 割合 |
|-------|------|-------|
| 宿泊した | 175人 | 18.9% |
| 宿泊しない | 751人 | 81.1% |
| 回答者数 | 926人 | 100% |



図表．宿泊市町村の内訳（複数回答）

| 市町村 | 人数 | 割合 |
|------|------|-------|
| 十津川村 | 42人 | 27.8% |
| 上北山村 | 30人 | 19.9% |
| 天川村 | 29人 | 19.2% |
| 川上村 | 13人 | 8.6% |
| 吉野町 | 10人 | 6.6% |
| 下北山村 | 8人 | 5.3% |
| 野迫川村 | 7人 | 4.6% |
| 五條市 | 4人 | 2.6% |
| 下市町 | 1人 | 0.7% |
| 大塔村 | 1人 | 0.7% |
| 奈良市 | 1人 | 0.7% |
| 和歌山県 | 11人 | 7.3% |
| 回答数 | 151人 | 100% |

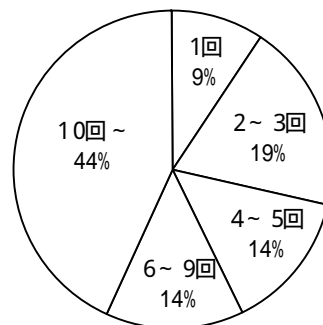


< 吉野大峯地域への訪問回数 >

10回以上訪問している人が43%と最も多く、次いで2~3回が19%となっており、訪問経験の多い人の参加者が多くなっている。

図表．吉野大峯地域への旅行回数

| 回数 | 人数 | 割合 |
|------|------|-------|
| 1回 | 89人 | 9.5% |
| 2~3回 | 179人 | 19.1% |
| 4~5回 | 133人 | 14.2% |
| 6~9回 | 129人 | 13.8% |
| 10回~ | 407人 | 43.4% |
| 回答者数 | 937人 | 100% |

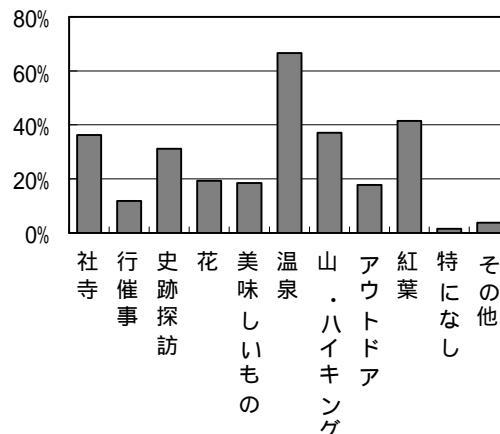


< 吉野大峯地域の魅力 >

温泉をあげる人が67%と最も多く、次いで季節的な面もあり紅葉が42%と多く、山・ハイキング、社寺も35%を超えて高くなっている。

図表．吉野大峯地域の魅力

| ジャンル | 人数 | 割合 |
|---------|------|-------|
| 社寺 | 347人 | 36.2% |
| 行催事 | 112人 | 11.7% |
| 史跡探訪 | 298人 | 31.1% |
| 花 | 188人 | 19.6% |
| 美味しいもの | 177人 | 18.5% |
| 温泉 | 641人 | 66.9% |
| 山・ハイキング | 358人 | 37.4% |
| アウトドア | 167人 | 17.4% |
| 紅葉 | 398人 | 41.5% |
| 特になし | 14人 | 1.5% |
| その他 | 38人 | 4.0% |
| 参加者数 | 958人 | 100% |

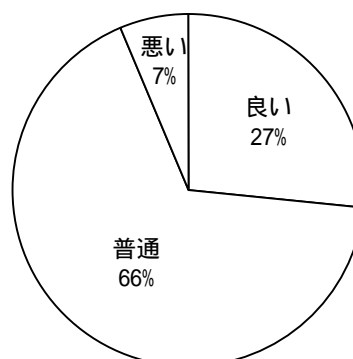


< 吉野大峯地域のサービスの評価 >

吉野大峯地域のサービスの評価は、普通が最も多く 67%、良いは 27%、悪いは 6.5%であった。悪い理由については、道路状況の悪さ、公共交通の不便さ、案内標識のわかりにくさ等が多くあげられた。

図表：吉野大峯地域のサービスの評価

| 評価 | 人数 | 割合 |
|------|-----|-------|
| 良い | 245 | 26.6% |
| 普通 | 616 | 66.9% |
| 悪い | 60 | 6.5% |
| 回答者数 | 921 | 100% |



< 奈良県に望む情報提供 >

イベント情報、道路・交通情報、温泉情報の充実を求める声が多かった。また、ホームページによる情報提供の充実を求める声も多かった。

スタンプラリー事業の実施の効果

本事業については、スタンプ押印を目的としているものの、上北山村、下北山村などの吉野地域南部にまで足を伸ばすきっかけになったといえる。今回のような来訪により地域の魅力を発見し、次回の本格的な観光来訪につながることを期待される。