

令和5年度 第2回 水源地地域未来会議

～ダムで輝く水源地地域～



国土交通省 水管理・国土保全局 河川環境課
流水管理室 ダム企画係長 中野 光隆

ダムにおける洪水調節、緊急放流時の効果

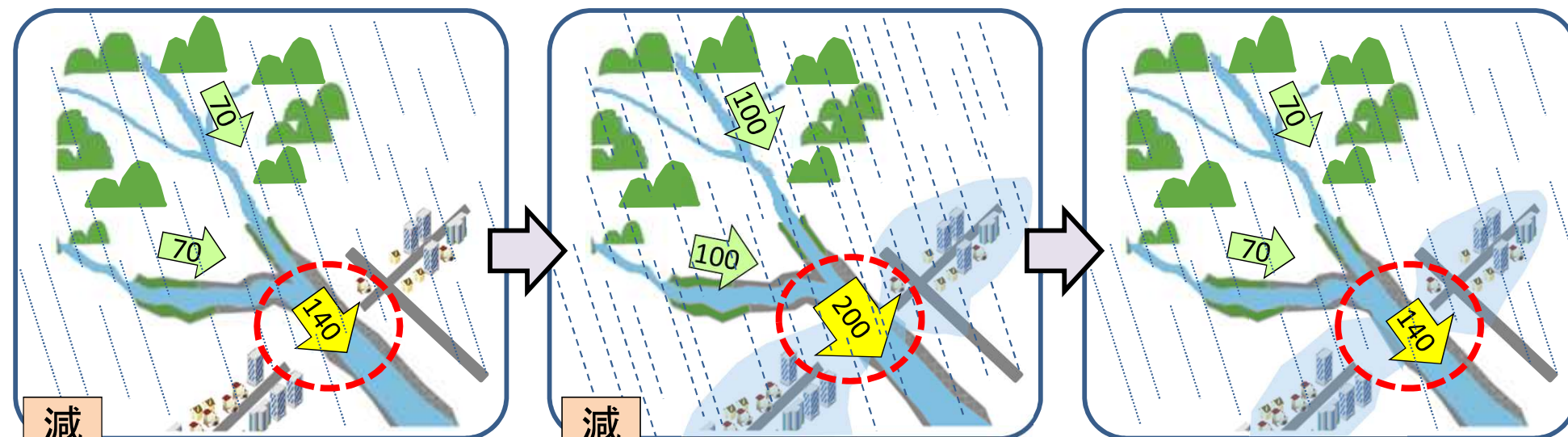
- ダムは、洪水調節の際には、下流河川の流量を少なくする。
- 緊急放流を行った場合でも、ピークをずらす効果により、下流の被害を回避・軽減します。

流量増加中

流量ピーク時

流量減少中

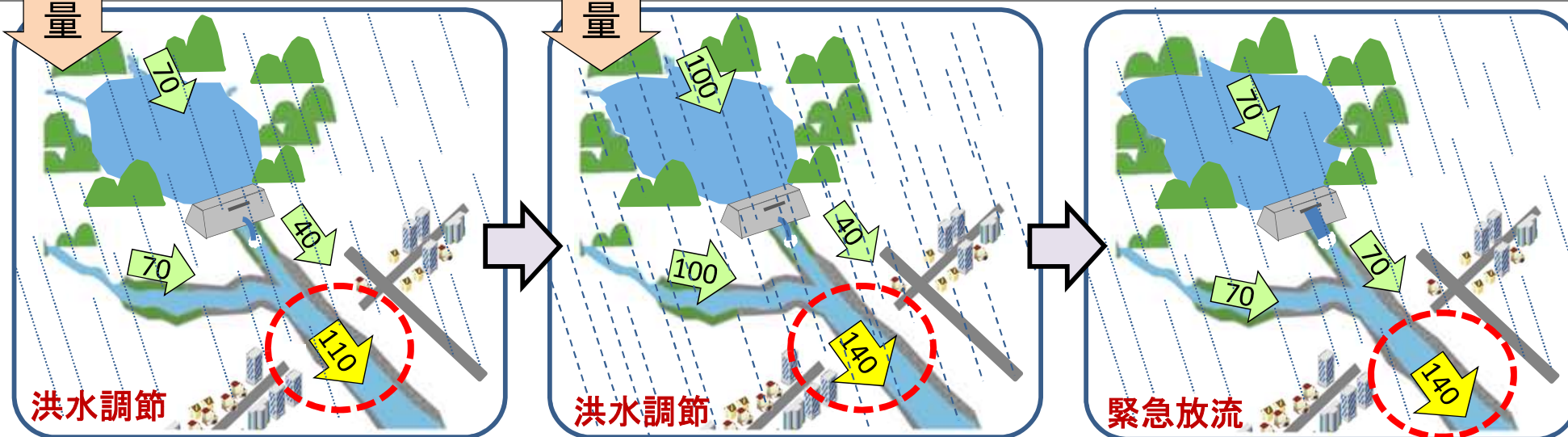
ダムが無い場合



減量

減量

ダムによる効果



洪水調節

洪水調節

緊急放流

洪水を減らして放流

洪水を減らして放流

ダムが満水となったため 流入＝放流

「流域治水」の施策のイメージ

- 気候変動の影響や社会状況の変化などを踏まえ、河川の流域のあらゆる関係者が協働して流域全体で行う治水対策、「流域治水」へ転換
- 治水計画を「気候変動による降雨量の増加などを考慮したもの」に見直し、集水域と河川区域のみならず、氾濫域も含めて一つの流域として捉え、地域の特性に応じ、①氾濫をできるだけ防ぐ、減らす対策、②被害対象を減少させるための対策、③被害の軽減、早期復旧・復興のための対策をハード・ソフト一体で多層的に進める

①氾濫をできるだけ防ぐ・減らすための対策

雨水貯留機能の拡大

[国・市、企業、住民]

雨水貯留浸透施設の整備、
ため池等の治水利用

集水域

流水の貯留

[国・県・市・利水者]

治水ダム等の建設・再生、
利水ダム等において貯留水を
事前に放流し洪水調節に活用

[国・県・市]

土地利用と一体となった遊水
機能の向上

河川区域

持続可能な河道の流下能力の維持・向上

[国・県・市]

河床掘削、引堤、砂防堰堤、
雨水排水施設等の整備

氾濫水を減らす

[国・県]

「粘り強い堤防」を目指した
堤防強化等

②被害対象を減少させるための対策

リスクの低いエリアへ誘導／

住まい方の工夫

[国・市、企業、住民]

土地利用規制、誘導、移転促進、
不動産取引時の水害リスク情報提供、
金融による誘導の検討

氾濫域

浸水範囲を減らす

[国・県・市]

二線堤の整備、
自然堤防の保全



③被害の軽減、早期復旧・復興のための対策

土地のリスク情報の充実

氾濫域

[国・県]

水害リスク情報の空白地帯解消、
多段型水害リスク情報を発信

避難体制を強化する

[国・県・市]

長期予測の技術開発、
リアルタイム浸水・決壊把握

経済被害の最小化

[企業、住民]

工場や建築物の浸水対策、
BCPの策定

住まい方の工夫

[企業、住民]

不動産取引時の水害リスク情報
提供、金融商品を通じた浸水対
策の促進

被災自治体の支援体制充実

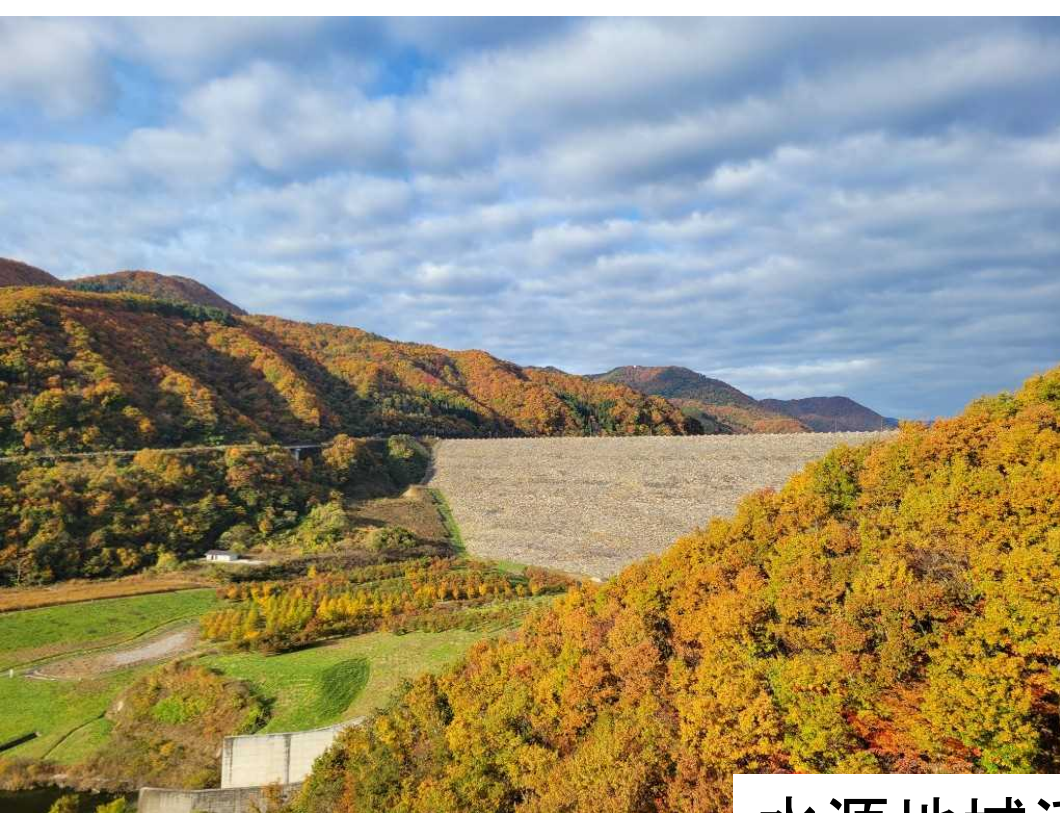
[国・企業]

官民連携によるTEC-FORCEの
体制強化

氾濫水を早く排除する

[国・県・市等]

排水門等の整備、排水強化

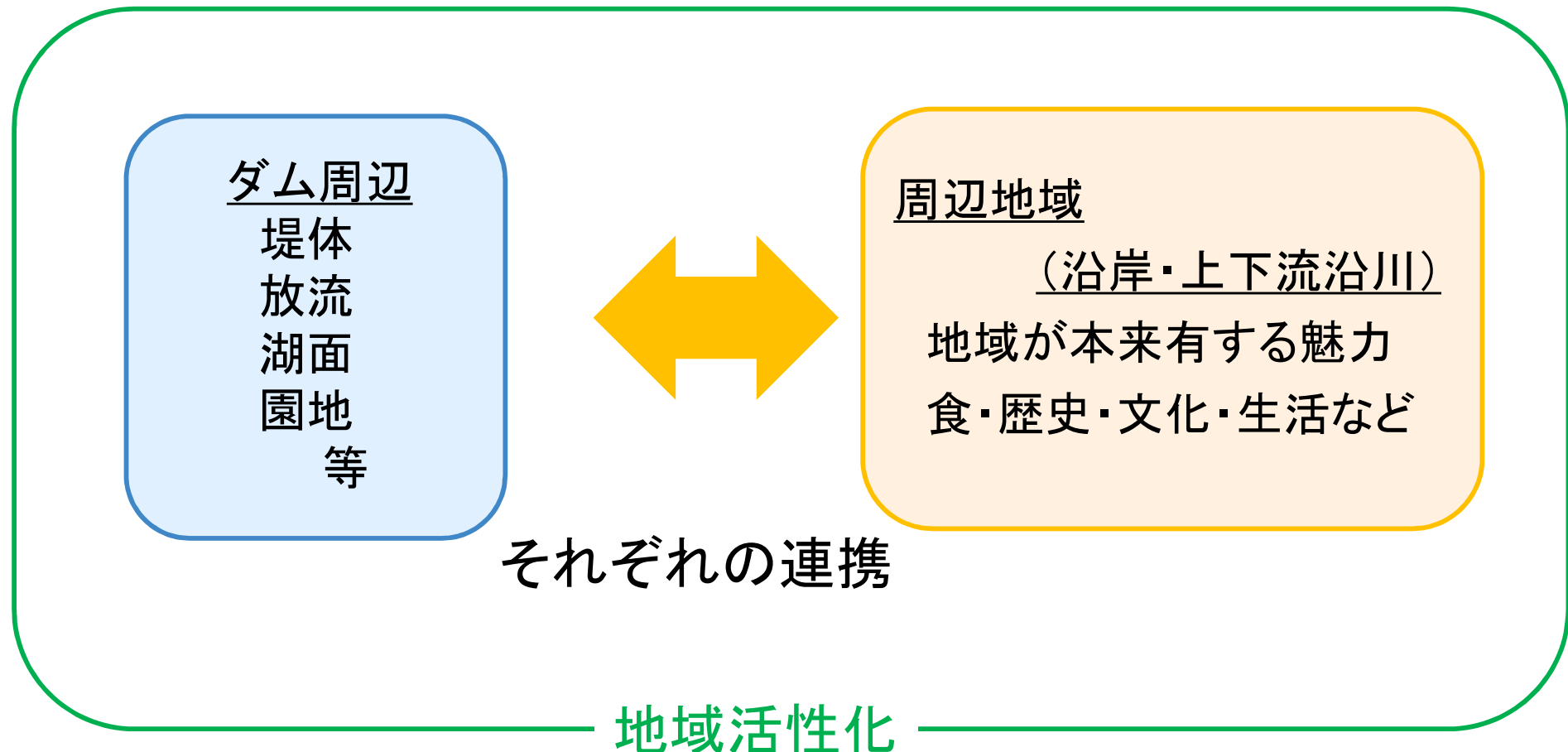


水源地域活性化の取組



水源地域の活性化とは？

○ダム堤体や周辺施設、湖面等を活用し、ダム沿岸や沿川地域の地域が持つ魅力と連携することで、その周辺地域の活性化を行うこと。



ダムにおける地域資源のイメージ

種別	内容
日本一	堤高／堤体長／堤体積／淡水面積／総貯水容量／放流量／給水量／ダム形式別諸元／立地場所の標高
日本初	竣工年(ダムの起源)／ダム形式別竣工年／日本で始めて取り入れられた技術／ダムの形態や工事方法として日本初
デザイン	歴史的デザイン(マルチプルアーチダム、)、ダム形式(重力式、アーチ式(オーバーハング等の特徴)、ロックフィル・・・)、景観配慮、デザイナーズダム、流水の美しさ
名所	美しい渓谷・断崖／桜・新緑・ツツジ・紅葉等の名所／水没林・水没遺構／ライトアップ／希少な自然資源／八景
ダム体験	放流見学／キャットウォーク／外階段・フーチング階段開放／ロックフィルダム登坂／ロッククライミング／湖面のジップスライド／バンジージャンプ／建設現場見学
湖等に架かる橋梁	道路橋・鉄道橋／形式(桁、アーチ、トラス、吊り橋、斜張橋・・・)大きさ／美しさ／建設数
交通手段	(ダムへの交通)トロッコ列車／山岳鉄道／駅から徒歩 (ダムにおける移動)エレベーター／インクライン／外階段
洪水防御実績	オペレーションによる洪水防御の記録
歴史的由緒	神話、伝説
地理的特徴	地形、地質等
自然現象	ダム堤体等で観察できる気象現象(朝日、夕日、霧、雪、樹氷、霧氷・・・)、動植物、水の流れる音
眺望	ダムから望める景色

ダムの観光資源としてのポテンシャル

- 自然の中に巨大な構造物があるという非日常感
- 地震大国日本で壊れない巨大構造物を造れる日本の技術力を実感
- 「この水を飲んでいるんだ」「このダムによって水害から守られているんだ」など、自分とのつながりを実感
- 特に、工事中のダムでは、現場が日々変化
(⇒今しか見れない魅力)

取組の視点

- ① 地域や旅行会社等と連携した取組
- ② 夜や朝の取組、宿泊者への特典などによる長時間滞在
- ③ 官主導から地域主導の持続的な取組への転換

観光放流イベントの実施



観光放流 (宮ヶ瀬ダム)

ダム建設現場の見学



川上ダム建設現場の見学

○国土交通省では、民間ツアー会社と連携してダムツアーを実施。
 ○ダムツーリズムの取り組みの一環として、四季折々のツアーやダムの見所を紹介するパンフレットを作成している。




秋のダム周辺イベント紹介 好評実施中

10月から12月頃にかけて実施予定のダム周辺イベント

都道府県	対象ダム	ダムツアー・イベント内容	イベント形式	実施時期	企画会社 お問い合わせ先
北海道	達川ダム	【特別ツアー】秋の自然を満喫しながら、ダムを見学し、ダム周辺の観光地を巡る。ダム周辺の自然を満喫しながら、ダムを見学し、ダム周辺の観光地を巡る。	自然観察ツアー・観光バス	令和5年11月25日	北海道観光バス(株) ショッピングセンター 〒045-0001 旭川市南旭川3-1-1 TEL: 011-224-1039 FAX: 011-224-1039
新潟県	成澤ダム	【成澤ダム自然観察ツアー】成澤ダム周辺の自然を満喫しながら、ダムを見学し、ダム周辺の観光地を巡る。	自然観察ツアー・観光バス	令和5年10月22日	新潟県観光バス(株) ショッピングセンター 〒950-0001 新潟市中央区西通2-1-1 TEL: 025-221-1111 FAX: 025-221-1111
長野県	辰川ダム	【辰川ダム自然観察ツアー】辰川ダム周辺の自然を満喫しながら、ダムを見学し、ダム周辺の観光地を巡る。	自然観察ツアー・観光バス	令和5年10月15日	長野県観光バス(株) ショッピングセンター 〒201-0001 長野市中央1-1-1 TEL: 026-221-1111 FAX: 026-221-1111
山梨県	五十嵐ダム	【五十嵐ダム自然観察ツアー】五十嵐ダム周辺の自然を満喫しながら、ダムを見学し、ダム周辺の観光地を巡る。	自然観察ツアー・観光バス	令和5年10月20日	山梨県観光バス(株) ショッピングセンター 〒400-0001 山梨市中央1-1-1 TEL: 055-221-1111 FAX: 055-221-1111
静岡県	湖川ダム	【湖川ダム自然観察ツアー】湖川ダム周辺の自然を満喫しながら、ダムを見学し、ダム周辺の観光地を巡る。	自然観察ツアー・観光バス	令和5年11月10日	静岡県観光バス(株) ショッピングセンター 〒420-0001 静岡市中央1-1-1 TEL: 054-221-1111 FAX: 054-221-1111
山梨県	早川ダム	【早川ダム自然観察ツアー】早川ダム周辺の自然を満喫しながら、ダムを見学し、ダム周辺の観光地を巡る。	自然観察ツアー・観光バス	令和5年10月22日	山梨県観光バス(株) ショッピングセンター 〒400-0001 山梨市中央1-1-1 TEL: 055-221-1111 FAX: 055-221-1111
東京都	赤川ダム	【赤川ダム自然観察ツアー】赤川ダム周辺の自然を満喫しながら、ダムを見学し、ダム周辺の観光地を巡る。	自然観察ツアー・観光バス	令和5年11月15日	東京都観光バス(株) ショッピングセンター 〒100-0001 東京都中央1-1-1 TEL: 03-221-1111 FAX: 03-221-1111
愛知県	大井ダム	【大井ダム自然観察ツアー】大井ダム周辺の自然を満喫しながら、ダムを見学し、ダム周辺の観光地を巡る。	自然観察ツアー・観光バス	令和5年11月20日	愛知県観光バス(株) ショッピングセンター 〒460-0001 名古屋中央1-1-1 TEL: 052-221-1111 FAX: 052-221-1111
茨城県	大井ダム	【大井ダム自然観察ツアー】大井ダム周辺の自然を満喫しながら、ダムを見学し、ダム周辺の観光地を巡る。	自然観察ツアー・観光バス	令和5年11月10日	茨城県観光バス(株) ショッピングセンター 〒300-0001 水戸中央1-1-1 TEL: 029-221-1111 FAX: 029-221-1111
奈良県	大井ダム	【大井ダム自然観察ツアー】大井ダム周辺の自然を満喫しながら、ダムを見学し、ダム周辺の観光地を巡る。	自然観察ツアー・観光バス	令和5年11月15日	奈良県観光バス(株) ショッピングセンター 〒700-0001 奈良中央1-1-1 TEL: 074-221-1111 FAX: 074-221-1111
和歌山県	大井ダム	【大井ダム自然観察ツアー】大井ダム周辺の自然を満喫しながら、ダムを見学し、ダム周辺の観光地を巡る。	自然観察ツアー・観光バス	令和5年11月20日	和歌山県観光バス(株) ショッピングセンター 〒640-0001 和歌山中央1-1-1 TEL: 073-221-1111 FAX: 073-221-1111
徳島県	大井ダム	【大井ダム自然観察ツアー】大井ダム周辺の自然を満喫しながら、ダムを見学し、ダム周辺の観光地を巡る。	自然観察ツアー・観光バス	令和5年11月10日	徳島県観光バス(株) ショッピングセンター 〒760-0001 徳島中央1-1-1 TEL: 087-221-1111 FAX: 087-221-1111
香川県	大井ダム	【大井ダム自然観察ツアー】大井ダム周辺の自然を満喫しながら、ダムを見学し、ダム周辺の観光地を巡る。	自然観察ツアー・観光バス	令和5年11月15日	香川県観光バス(株) ショッピングセンター 〒760-0001 高松中央1-1-1 TEL: 087-221-1111 FAX: 087-221-1111
高知県	大井ダム	【大井ダム自然観察ツアー】大井ダム周辺の自然を満喫しながら、ダムを見学し、ダム周辺の観光地を巡る。	自然観察ツアー・観光バス	令和5年11月20日	高知県観光バス(株) ショッピングセンター 〒780-0001 高松中央1-1-1 TEL: 087-221-1111 FAX: 087-221-1111
福岡県	大井ダム	【大井ダム自然観察ツアー】大井ダム周辺の自然を満喫しながら、ダムを見学し、ダム周辺の観光地を巡る。	自然観察ツアー・観光バス	令和5年11月10日	福岡県観光バス(株) ショッピングセンター 〒810-0001 福岡中央1-1-1 TEL: 092-221-1111 FAX: 092-221-1111
佐賀県	大井ダム	【大井ダム自然観察ツアー】大井ダム周辺の自然を満喫しながら、ダムを見学し、ダム周辺の観光地を巡る。	自然観察ツアー・観光バス	令和5年11月15日	佐賀県観光バス(株) ショッピングセンター 〒840-0001 佐賀中央1-1-1 TEL: 095-221-1111 FAX: 095-221-1111
熊本県	大井ダム	【大井ダム自然観察ツアー】大井ダム周辺の自然を満喫しながら、ダムを見学し、ダム周辺の観光地を巡る。	自然観察ツアー・観光バス	令和5年11月20日	熊本県観光バス(株) ショッピングセンター 〒960-0001 熊本中央1-1-1 TEL: 096-221-1111 FAX: 096-221-1111
鹿児島県	大井ダム	【大井ダム自然観察ツアー】大井ダム周辺の自然を満喫しながら、ダムを見学し、ダム周辺の観光地を巡る。	自然観察ツアー・観光バス	令和5年11月10日	鹿児島県観光バス(株) ショッピングセンター 〒980-0001 鹿児島中央1-1-1 TEL: 099-221-1111 FAX: 099-221-1111

○各イベントの詳細については企画会社等に問い合わせをお願いします。
 ダムツーリズムに関する情報は下記WebサイトまたはQRコードよりご参照ください。
https://www.mlit.go.jp/river/dam/dam_tourism.html

○パンフレットに関するお問い合わせは下記のとおりです
 国土交通省 水管理・国土保全部 治水課
 〒100-8918 東京都千代田区豊島 2-1-3 中央合同庁舎3号館1階 TEL: 03-5253-8456



RS-10

※国交省ダムツーリズムHP : http://www.mlit.go.jp/river/dam/dam_tourism.html

夏のイベント Pick up! なつならではのダム特集♪

設楽ダム

工事現場見学と まち歩きツアー (愛知県)

昼食は
ダムカレー!



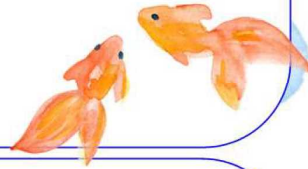
※日に日に変わる設楽ダムの工事現場の見学に加え、カイドの解説付きで設楽町を案内します!

- ※問合先: 設楽町役場企画ダム対策課
- ※TEL: 0536-62-0514
- ※URL:
<https://www.town.shitara.lg.jp/soshiki/5/4747.html>
- ※日時: 令和5年7月24日(月)
令和5年8月4日(金)



申込フォーム

※豊鉄バス田口新城線をご利用いただくツアーとなります。
詳しくは設楽町役場ホームページをご確認ください。



市原湖畔美術館開館10周年記念展 2023 7.15(土)~9.24(日)

高滝ダム 湖の秘密 - 川は湖になった (千葉県)

1. 南条嘉毅ワークショップ
「見えないものを見るために」
ボートに乗って、湖に消えた世界を見てみよう
※日時: 7月16日(日)10:00~12:30
※定員: 6組12名(小学生以上のお子様と保護者)
2. 「ダム×アート」対談
ダムの魅力にとりつかれたアーティストと
ダムカード発案者による「ダム・トーク」
※日時: 7月29日(土)13:00~14:30
※定員: 50名
3. フォーラム
「湖の記憶、川の思い出」
※日時: 8月11日(金)13:00~14:30
※定員: 50名
4. 菊地良太ワークショップ
「ARTIST WALK TOUR@高滝湖」
※日時: 8月20日(日)10:00~12:30 (ルート①)
9月9日(土)10:00~12:30 (ルート②)
※定員: 各回20名



※詳しくは市原湖畔美術館ホームページをご確認ください。

<https://lsm-ichihara.jp/exhibition/mizuumi/>

撮影: 遠藤 匠 提供: 市原湖畔美術館

成瀬ダム

夜の現場見学会 (秋田県)

- ♪ 「昼とは違う」
夜の建設現場を見よう!
- ♪ 成瀬ダム現場見学で一番人気の見学会!



- ♪ 問合先: 成瀬ダム工事事務所
- ♪ TEL: 0182-23-8438
- ♪ URL:
<http://www.thr.mlit.go.jp/narusedam/>
- ♪ 日時: 令和5年8月5日(土)
※定員約40名(参加者は抽選による)



事務所HP



横瀬川ダム

壁面クライミング (高知県)

日本初!

- ※日本初となるダム壁面を活用したクライミング施設!
- ※完登後に見える景色はスリル満点!

- ※問合先: 宿毛市観光協会
- ※TEL: 0880-63-0801
- ※URL:
<https://www.city.sukumo.kochi.jp/docs-18/18068.html>
- ※日時: 毎月第2・第4日曜日
※事前予約制



ダム周辺には美しい紅葉がいっぱい！

ひよし 日吉ダム（京都府）

秋の日吉ダム、眺めも最高！



最寄りの駅は、JR山陰線日吉駅です。
京都縦貫道の園部ICから車で約20分です。



天若湖アートプロジェクトによるダム湖にあかりを灯す一夜限りのイベントです。
空に浮かぶ星と湖面に浮かぶ灯りと日吉ダムの灯のコラボがとても神秘的です。

問合先：独立行政法人水資源機構日吉ダム管理所
場 所：京都府南丹市日吉町中神子ヶ谷68
TEL：0771-72-0171
URL：<https://www.water.go.jp/kansai/hiyoshi/>



日吉ダム(天若湖)は豊かな自然に囲まれ、四季折々の風景が楽しめます。

紅葉は、10月下旬から11月上旬頃が見頃です。

また、ダム堤体の中に学習施設があり、3つのテーマゾーンとダムゲートの見学をすることができます。



ぬくい 温井ダム（広島県）

2022年日本ダムアワード「放流賞受賞」

「ダム湖100選」に選ばれたダムであり、

ダム周辺は美しい紅葉が楽しめます。

紅葉は10月下旬から11月中旬頃が見頃です。



アーチ式コンクリートダムとしては、西日本一の高さ(堤高156m)を誇るダム。
龍姫湖(りゅうぎこ)の湖面に紅葉が映える。



温井ダムの上流にある紅葉スポット

「滝山峡」

自然を感じながら美しい眺めを堪能できます。



龍姫湖を利用したウォーターアクティビティ ウェイクサーフィン、カヤック、SUPなど

↓温井ダム周辺の詳細についてはこちらをご覧ください！→
<https://www.csr.mlit.go.jp/nukui/index.htm>



令和5年10月22日「龍姫湖まつり」紅葉シーズン到来を告げるイベント

～秋も現場見学へ行こう～

ちょうかい 鳥海ダム（秋田県）

今しか見られない建設中のダム是非見学してみませんか？



日 時：10月24日 9時00分～12時00分
13時30分～16時30分

場 所：秋田県由利本荘市鳥海町百宅
問合先：鳥海ダム工事事務所 用地課
TEL：0184-23-5307

URL：<https://www.thr.mlit.go.jp/chokai/>

※詳しくはHPをご覧ください。



ダム見学の後に見に行ったり食べに行っはいかがでしょうか？



現場見学では、大規模な付替道路の橋脚の現場や展望台などを見学することができます。

また、法体の滝では美しい紅葉を楽しむことができ、10月中旬から10月下旬にかけて見頃を迎えます。



法体の滝



鳥海ダムカレー



紅葉は、10月下旬から11月上旬頃が見頃だよ！

やんば ハッ場ダム（群馬県）

地元主催のダムツアーでハッ場ダムを見学しよう！

ハッ場ダム堤体や「なるほど！やんば資料館」などをガイド付きで見学できます。

ダム周辺は、キャンプ場や温泉旅館もあり、日帰りでも泊まりでも楽しめます！！



① 道の駅 ハッ場ふるさと館主催「ハッ場ダムツアー」

道の駅 ハッ場ふるさと館

TEL：0279-83-8088

URL：<http://yambamichinoeki.com>



② 団体向けハッ場ダム見学ツアー 案内窓口

長野原町 未来ビジョン推進課

TEL：0279-82-2229



○水源地域や流域の自治体、住民及び関係行政機関が広く連携し、適切なダム管理及びダムを活かした水源地域の自立的、持続的な活性化を図ることを目的に「ダム水源地域ビジョン(水源地域活性化のための行動計画)」を平成13年度から各ダムで策定を開始。



かわまちづくり支援制度

○河口から水源地まで様々な姿を見せる河川とそれに繋がるまちを活性化するため、地域の景観、歴史、文化、観光基盤などの「資源」や地域の創意に富んだ「知恵」を活かし、市町村、民間事業者及び地元住民と河川管理者の連携の下、河川空間とまち空間が融合した良好な空間形成を目指す。(令和4年8月時点:252地区)

ソフト施策による支援

- ・都市・地域再生等利用区域の指定等によるオープンカフェなど河川空間の多様な利活用の促進
- ・優良事例に関する情報提供や必要な調査等により、計画の実現を支援

都市・地域再生等利用区域の指定の適用事例



水面上遊歩道のイベントや舟運等での活用
(道頓堀川/大阪市)



河岸緑地へのオープンカフェの設置
(京橋川/広島市)

先進的な取組の情報提供



民間事業者のエリアマネジメントによる
管理・運営(信濃川/新潟市)

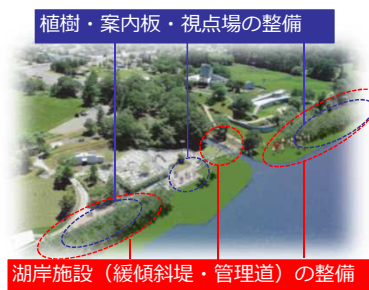


河川敷広場への新たな賑わい拠点の整備
(木曾川/美濃加茂市)

ハード施策による支援

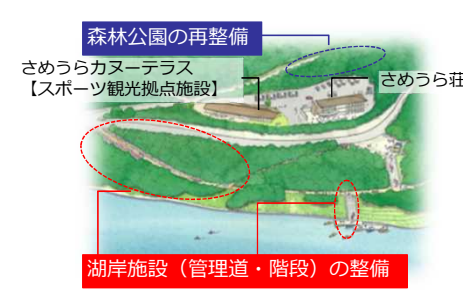
- ・治水上及び河川利用上の安全・安心に係る河川管理用通路や親水護岸等の施設整備を通じ、まちづくりと一体となった水辺整備を支援。
(市町村、民間事業者が河川空間の利用施設を整備)

ダムと連携したかわまちづくりの事例(事業中)



湖岸施設(緩傾斜堤・管理道)の整備

親水湖岸等の利用【イメージ】
(二風谷ダム/平取町)



湖岸施設(管理道・階段)の整備

ダム管理用通路等の利用【イメージ】
(早明浦ダム/土佐町)

河川と連携したかわまちづくりの事例



河川管理用通路の利用
(最上川/長井市)



親水護岸の利用
(新町川/徳島市)

【ダムカード】

ダムカードは、ダムの形式や貯水池の容量など基本的な情報から、ダムのこだわり技術など各ダムの情報が凝縮されたカードで、ダムを訪問した方のみ配布している。

【ダムコレクション】

ダムの役割や効果等について、正確な理解を深めていただき、近年頻発する災害に対し防災意識を高めていただくとともに、水源地域の活性化等を目的に「ダムコレクション」を開設。

◆ダムカード

裏面

表面



DAM-DATA

所在地: 神奈川県相模原市、神奈川県東甲斐郡川町、神奈川県東甲斐郡津川村

河川名: 相模川(水系中津川)

型式: 重力式コンクリートダム

ゲート: 高圧スライドゲート×2門
高圧ラジアルゲート×1門
ジェットフローゲート×2門
選択取水設備 円形多段式ゲート(5段)

堤高・堤頂長: 156.0m・375.0m

総貯水容量: 1億9,300万m³

管理者: 国土交通省

本体竣工/完成年: 1984/2001年

MLIT-9ac35c+http://www.ktr.mlit.go.jp/sagami/

ランドラム情報

平成18年度のダム周辺の年間利用者数は約181万人。4月～11月の毎週水曜日、毎月第2日曜日、毎月第4金曜日の午前11時、午後2時に毎秒30m³の観光放水を行っています。また、ダムサイトには「宮ヶ瀬ダムふもと公園」(無料)、「インクワインクールカー」があり、ダム湖では遊覧船が運航されています。

こだわり技術

堤高156m、総体積約200万m³の巨大規模ダム建設を設計施工の合理化と新技術適用で実現し、3ヶ月という短期限内での堤体打設を可能としました。また、真土で埋め立てた沢(沢沢、沢沢沢、沢沢沢)は新たな自然環境の創造を図り、生物の多様な生息空間を確保する「オート整備ダム」を初めて実用しました。

基本的な諸元、エピソード等ダムの情報を凝縮

◆ダムコレクション

特別展 vol.4... ダムヒストリー Dam History

ダム知識ファイル アクションファイル ダムリアルデータ 特別展

ダム知識ファイル: 15mの...
アクションファイル: 1200のダム...
ダムリアルデータ: 1200のダム...

特別展 (4) ダムの構造

ダムの設備

「コンクリートゲート」
「ラジアルゲート」
「ジェットフローゲート」

ダムは目的に応じていろいろな設備がついています。特に「ゲート」が通電される米の出口は、様々な形式があります。ダムの上流にあり常に非開閉の洪水調節に必要とするラジアルゲート(ラジアルゲート)や、ダムの口

(1) ダムツーリズム

ダムツアーへ!!

巨大なダムと、周辺の豊かな自然を一緒に楽しめる観光「ダムツーリズム」が盛り上がりつつあります。多くのダムが、観光放水やダム内部が見られる探検ツアー、イベントの開催などさまざまな企画を行っており、年間100万人以上が訪れる人気ダムもあります。

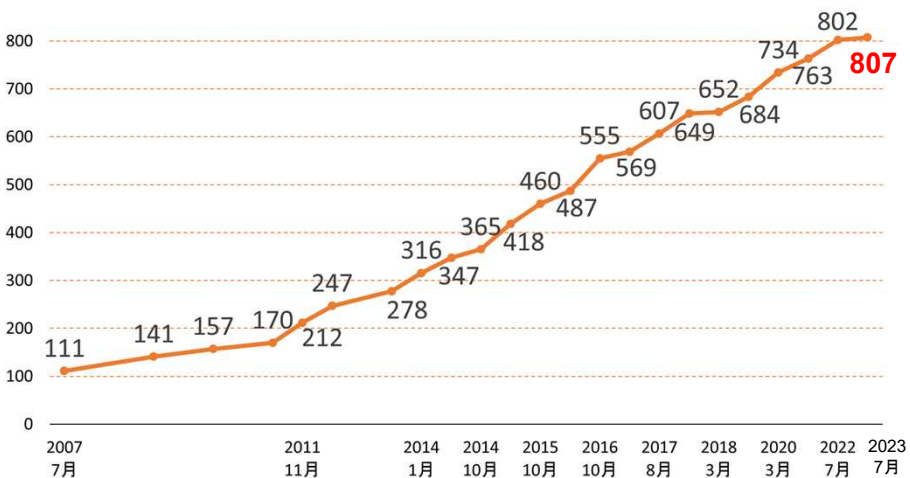
新着情報

2023/04/24 ダムカード422枚発行のお知らせ
2023/04/24 ダムカード422枚発行のお知らせ
2023/04/24 ダムカード422枚発行のお知らせ
2023/04/24 1537件

ルート: 神戸市水道局堤体三兄弟

左岸ダム
右岸ダム
中央ダム

神戸市水道局 水の守護神 水防設備



ダムカード数の推移(R5.7.1時点)

※国土交通省ダムコレクションHP: <http://www.mlit.go.jp/river/damc>

○森林やダム等の重要性に対する国民の関心を高め、理解を深めることを目的として、昭和62年より林野庁とともに毎年7月21日から31日までを「森と湖に親しむ旬間」と位置づけ、全国各地のダムや森林においてイベントを中心とした様々な取組を実施。 [国土交通省HP: http://www.mlit.go.jp/river/kankyo/campaign/shunnkan/index.html](http://www.mlit.go.jp/river/kankyo/campaign/shunnkan/index.html)

◆令和5年度の主な取組内容



ダムタッチ(ダム湖遊覧による特別な体験)
嘉瀬川ダム:佐賀県



二瀬ダム



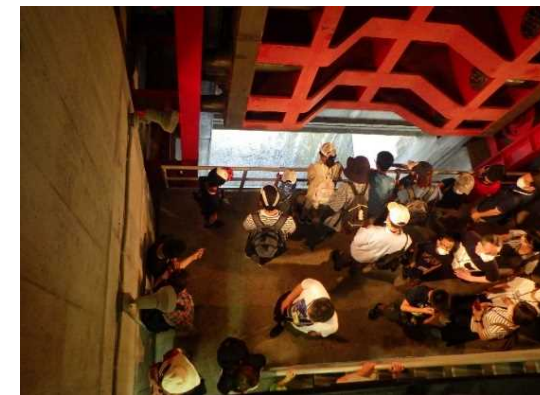
滝沢ダム



湖面活用イベント(Eボートレースを実施)
田瀬ダム:岩手県



浦山ダム



合角ダム

近隣ダムが連携した見学会(「秩父4ダム探検隊が往く!」)
二瀬ダム、滝沢ダム、浦山ダム、合角ダム:埼玉県秩父市

◆令和5年度の主な取組内容



湖面巡視(小里川ダム)



ガイドクラブによるダムの説明(殿ダム)



花火大会(金山ダム)



ライトアップ(湯田ダム(湯田貯砂ダム))

○竜門ダムではこれまで様々な地域イベントを実施し水源地域の活性化を推進。

例. ボート競技大会、市民レガッタ大会、竜門ダムフェスタ、ブラックバス釣り大会、ヤマメつかみ取り大会、竹工作木工作体験、龍門ふるさとまつり、そうめん流しプロジェクト、龍門ダム山桜の里づくりの会、ロンロン館リニューアル

○近年の新たな取り組みとして、河川のオープン化事業により、ダムサイトのキャンプ場の運用開始。

河川空間のオープン化

令和2年9月に**社会実験開始**



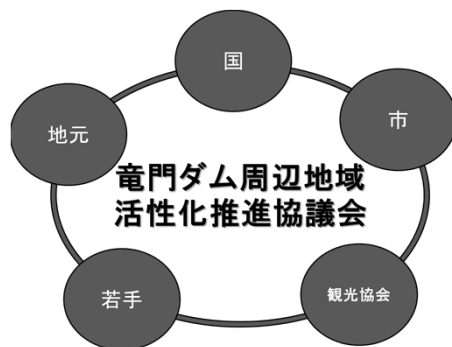
令和4年1月にオープン化が許可



公 募



本格運用開始「ドラゴンキャンプ場」
(令和4年4月1日)



ドラゴンキャンプ場



○全国各地でダムカレーが急増(2021年8月現在190以上)、ダム周辺地域の活性化策として注目を集めている。

◆アーチ式ダムカレー



◆ロックフィルダムカレー



津軽ダムカレー



上流の目屋ダムを豚カツで

湯西川ダムカレー



大盛りの重力式ダムカレーと日光産野菜

川治ダムカレー



普通盛りアーチ式ダムカレー

温井ダムカレー



アーチを描くダムオムレツに季節野菜の山

三国川ダムカレー



お米は地元・魚沼産コシヒカリ

八ッ場ダムカレー



ダムの模型で仕切るルーとライス

嘉瀬川ダムカレー



ダム越流を豚カツ、ダム湖の浮島を青野菜で表現

狭山池ダムカレー



リアルな造形

日吉ダムカレー



鹿肉を使用、ゆで卵はふれあい橋

宮ヶ瀬ダムカレー



ウインナーを抜くと、カレーが放流

ダムを活用して水源地域の交流人口を増やす取組や事例(貯蔵)

○全国各地のダムでワインや日本酒、焼酎、茶葉、チーズ、種など様々な種類のものを貯蔵。温度が一定に保たれているため活用用途が幅広くなっている。

矢作ダム



監査廊内の気温は年間を通じて15℃



新桂沢ダム



三江市開港140年記念事業
ダムワイン貯蔵実験・新桂沢ダム
令和4年
9月15日
ダム貯蔵
START!

ワイン貯蔵場所
(新桂沢ダム下流作業用トンネル(現在は遊休施設))

豊平峡ダム



搬出された
ダム貯蔵ワイン

ダム熟成ワイン 豊平峡ダム

ラベルでダム熟成を標記



販売中の
熟成茶葉

ダム貯蔵品を活かした
商品開発(抹茶羊羹や
抹茶豆乳プリン等)

中筋川ダム



ダム内部で貯蔵した
どぶろくも販売!



鶴田ダム

エイジング焼酎



温度が一定の
ダム堤体内での焼酎
の保管

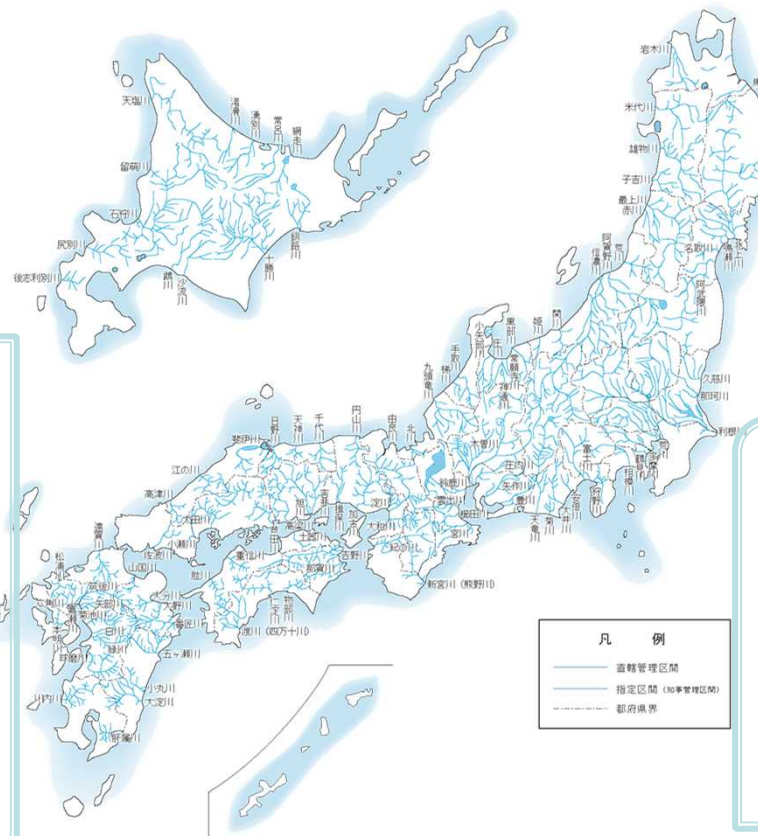
八田原ダム



種生姜保存状況



展示用貯蔵ワイン



天ヶ瀬ダム



天ヶ瀬ダム横坑トンネル(茶葉貯蔵実験)



茶葉貯蔵実験の状況(天ヶ瀬ダム横坑トンネル内)

宮ヶ瀬ダム



ダム貯蔵酒

札内川ダム



日本酒・チーズの貯蔵実験
(リムトンネル)

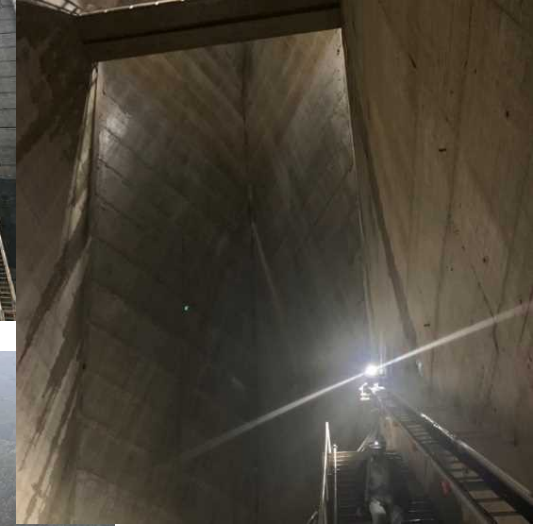


コーヒー豆の貯蔵実験
(ダムキヤラリー)

二瀬ダム



蔵王ダム



浦山ダム



滝沢ダム



合角ダム

