

渇水への備えを強化します

～馬淵川水系渇水対応タイムラインの運用を開始します～

近年の気候変動に伴う異常な少雨や積雪量の減少等の影響により、渇水リスクの高まりが懸念されております。このような状況を踏まえ、「馬淵川水系渇水情報連絡協議会※」では、各構成機関が連携・調整を図りつつ、本年度の状況や各機関の対応を念頭に置いたタイムラインの作成を進めて参りました。

この度、各機関の合意が整ったことから「馬淵川水系渇水対応タイムライン」の運用を開始いたします。

本タイムラインの運用により、各構成機関の連携強化、事前の対応準備や渇水対応力の維持向上が可能となります。

※ 馬淵川水系渇水情報連絡会は、関係利水者間の水利使用の情報交換を積極的に行い、渇水時の合理的な水利用並びに河川環境の保全を図ることを目的に平成29年に設立されております。

馬淵川水系渇水情報連絡会 構成機関

国土交通省（青森河川国道事務所）、農林水産省（北上土地改良調査管理事務所）、青森地方气象台、青森県（県土整備部河川砂防課、都市計画課、整備企画課、環境エネルギー部環境政策課、農林水産部農村整備課、農産園芸課、水産局水産振興課、三八県土整備事務所、八戸工業用水道管理事務所）、岩手県（県土整備部河川課、環境生活部県民くらしの安全課、環境保全課、農林水産部農村計画課、水産振興課、盛岡広域振興局土木部岩手土木センター、県北広域振興局土木部二戸土木センター）、八戸圏域水道企業団、二戸市水道事業所、一戸町建設部水道課、東北電力(株)（岩手発電技術センター、青森発電技術センター）

今夏の馬淵川水系（上流）の渇水時の写真



一戸町上水道取水口

※水位低下によりポンプによる代替取水を実施



石切所観測所

※河川流量が $5.45 \text{ m}^3/\text{s}$ に低下

（5ヶ年平均渇水流量 $13.49 \text{ m}^3/\text{s}$ ）

〈発表記者會：青森県政記者会、津軽新報社、専門誌各社〉

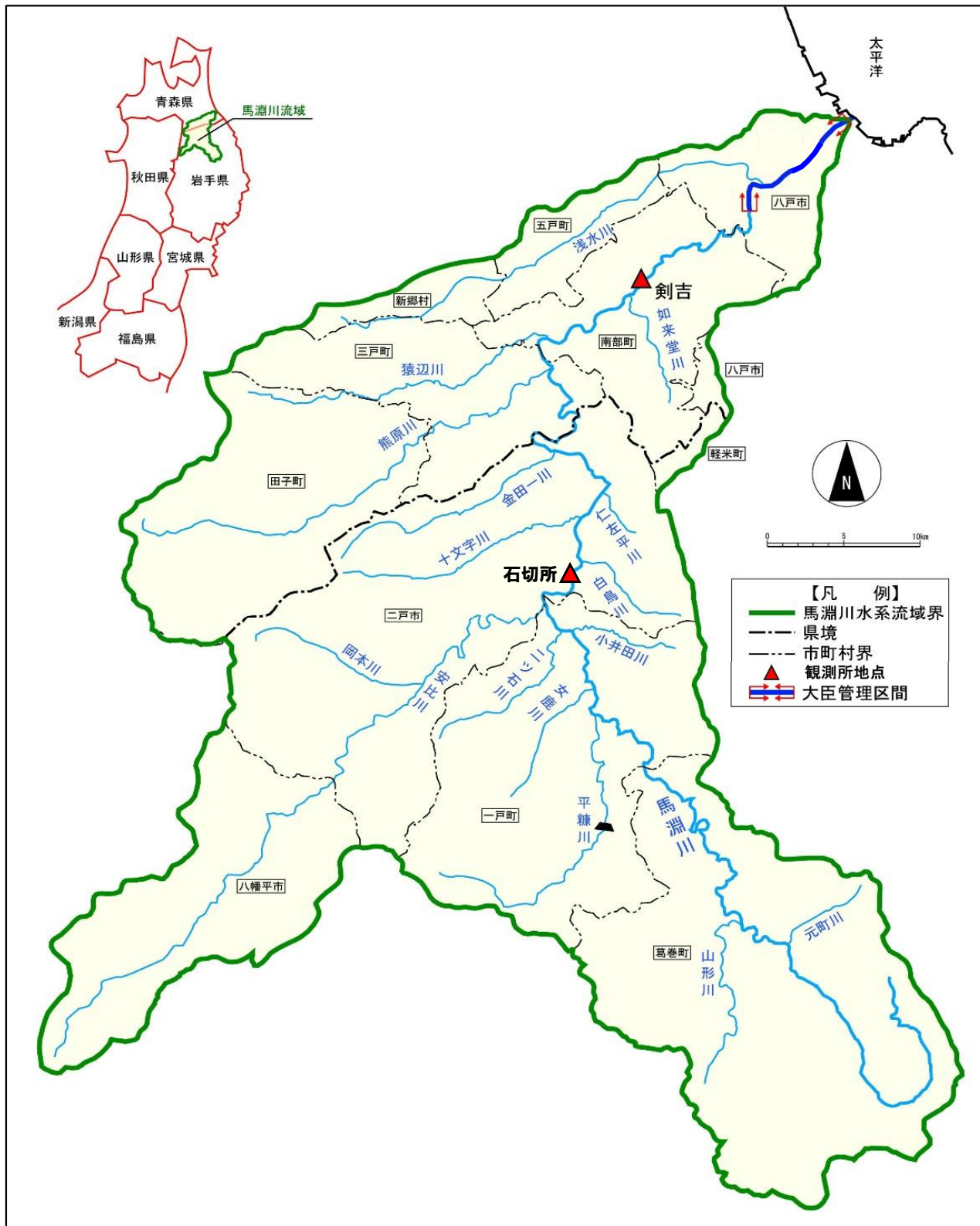
問い合わせ先

国土交通省 東北地方整備局 青森河川国道事務所

青森市中央三丁目20-38 電話 017-734-4521（代表）

副所長（河川） 武田 桂輔（たけだ けいすけ）（内線204）

馬淵川流域図



■馬淵川水系渇水情報連絡会 渇水対応タイムライン

渇水状況	渇水情報連絡会	河川管理者等		水利利用者				住民・事業者
		国土交通省	青森県・岩手県・各自治体	かんがい用水	水道用水	工業用水	発電用水	
渇水発生前	【平時の対応】 ・定例会の開催 ・河川管理者、利水者、関係機関の情報共有 ・馬淵川水系流況や積雪状況等 ・今年度の気象情報、予報等	【平時の適正な河川管理】 ・水資源(河川管理)の啓発 ・講演、講習会、出前講座等の実施 ・適正な河川管理施設の管理 ・河川流況、積雪深等の把握 ・庁舎等の日頃からの節水	【平時の適正な河川管理】 ・水資源(河川管理)の啓発 ・講演、講習会等の実施 ・適正な河川管理施設の管理 ・河川流況、積雪深等の把握 ・庁舎等の日頃からの節水	【平時から適正な取水管理】 ・適正な取水量の管理 ・適正な利水施設の管理	【平時から適正な取水管理】 ・適正な取水量の管理 ・適正な利水施設の管理	【平時から適正な取水管理】 ・適正な取水量の管理 ・適正な利水施設の管理 ・塩分濃度の確認	【平時から適正な取水管理】 ・適正な取水量の管理 ・適正な利水施設の管理 ・ダム管理者との調整 ・河川管理者との調整	【平時からの節水】 ・節水への意識向上 ・事業所や一般家庭における節水
水不足が予見される段階	【情報収集・情報共有】 ・臨時会の開催 ・各機関の対応状況、今後の見込み ・今後の気象情報、予測等 ・馬淵川の流況 ・利水ダムの貯水状況 ・自主節水の呼びかけ	【適正な河川管理】 ・渇水注意レベルの対応 ・雨量、河川流況、環境の確認 ・取水に関する利水者との情報共有、取水量の把握 ・河川巡視の強化 ・馬淵大堰のゲート閉鎖操作検討 ・HPやSNS等による節水に関する広報の検討・実施 ・臨時会への出席	【適正な河川管理】 ・雨量、河川流況、環境の確認 ・河川巡視の強化 ・自主節水の呼びかけ ・臨時会への出席	【適正な取水管理】 ・取水量の再確認 ・利水施設の点検、適正な管理 ・利用者への節水協力の呼びかけ ・取水調整(番水)等の検討・実施 ・取水確保のための対策検討・実施 ・臨時会への出席	【適正な取水管理】 ・取水量の再確認 ・利水施設の点検、整備等 ・取水確保のための対策検討 ・自主節水の検討 ・臨時会への出席	【適正な取水管理】 ・取水量の再確認 ・利水施設の点検、整備等 ・塩分濃度の上昇に伴う馬淵大堰ゲート閉鎖依頼の検討 ・自主節水の検討 ・臨時会への出席	【適正な取水管理】 ・取水量の再確認 ・利水施設の点検、整備等 ・調整運転・発電停止の検討 ・臨時会への出席	【渇水情報の確認、節水の推進】 ・節水への意識向上 ・事業所や一般家庭における節水
水不足の段階	【情報収集・情報共有】 ・臨時会の開催 ・各機関の対応状況、今後の見込み ・今後の気象情報、予測等 ・馬淵川の流況 ・利水ダムの貯水状況 ・自主節水の呼びかけ	【適正な河川管理】 ・渇水注意レベルの対応 ・雨量、河川流況、環境の確認 ・取水に関する利水者との情報共有、取水量の把握 ・河川巡視の強化 ・低水流量観測の検討・実施 ・水質調査の検討・実施(異常時) ・馬淵大堰のゲート閉鎖操作検討・実施 ・HPやSNS等による節水に関する広報の実施 ・臨時会への出席	【適正な河川管理】 ・雨量、河川流況、環境の確認 ・河川巡視の強化 ・自主節水の呼びかけ ・臨時会への出席	【適正な取水管理】 ・取水量の再確認 ・利水施設の点検、管理強化 ・利用者への節水の呼びかけ強化 ・取水調整(番水)等の実施 ・取水確保のための対策(反復利用等)実施 ・臨時会への出席	【適正な取水管理】 ・取水量の再確認 ・利水施設の点検、整備等 ・取水確保のための対策実施 ・自主節水の検討 ・HP等による節水に関する広報 ・臨時会への出席	【適正な取水管理】 ・取水量の再確認 ・利水施設の点検、整備等 ・塩分濃度の上昇に伴う馬淵大堰ゲート閉鎖依頼の検討・実施 ・自主節水の検討 ・HP等による節水に関する広報 ・臨時会への出席	【適正な取水管理】 ・取水量の再確認 ・利水施設の点検、整備等 ・調整運転・発電停止の検討 ・臨時会への出席	【渇水情報の確認、節水の推進】 ・節水への意識向上 ・事業所や一般家庭における節水 ・自治体等から発信された広報の確認
深刻な水不足の段階	【情報収集・情報共有】 ・臨時会の開催 ・各機関の対応状況、今後の見込み ・今後の気象情報、予測等 ・馬淵川の流況 ・利水ダムの貯水状況 ・自主節水の呼びかけ	【適正な河川管理】 ・渇水警戒レベルの対応 ・雨量、河川流況、環境の確認 ・取水に関する利水者との情報共有、取水量の把握 ・河川巡視の強化(異常時) ・低水流量観測の実施 ・水質調査の実施(異常時) ・馬淵大堰のゲート閉鎖操作検討・実施 ・HPやSNS等による節水に関する広報の実施 ・臨時会への出席	【適正な河川管理】 ・雨量、河川流況、環境の確認 ・河川巡視の強化 ・自主節水の呼びかけ ・臨時会への出席	【適正な取水管理】 ・取水量の再確認 ・利水施設の点検、管理強化 ・利用者への節水の呼びかけ強化 ・取水調整(番水)等の実施 ・取水確保のための対策(反復利用等)実施 ・利水ダムの貯水率確認、補給検討 ・臨時会への出席	【適正な取水管理】 ・取水量の再確認 ・利水施設の点検、整備等 ・取水確保のための対策実施 ・自主節水の実施 ・HP等による節水に関する広報 ・臨時会への出席	【適正な取水管理】 ・取水量の再確認 ・利水施設の点検、整備等 ・塩分濃度の上昇に伴う馬淵大堰ゲート閉鎖依頼の実施 ・自主節水の実施 ・HP等による節水に関する広報 ・臨時会への出席	【適正な取水管理】 ・取水量の再確認 ・利水施設の点検、整備等 ・調整運転・発電停止の検討・実施 ・臨時会への出席	【渇水情報の確認、節水の推進】 ・自治体等から発信された広報の確認 ・事業所や一般家庭における節水の強化 ・断水に向けた準備
危機的な水不足の段階	【情報収集・情報共有】 ・臨時会の開催 ・各機関の対応状況、今後の見込み ・今後の気象情報、予測等 ・馬淵川の流況 ・利水ダムの貯水状況 ・利水ダム等からの水融通の調整 ・取水制限の検討・実施	【適正な河川管理】 ・異常渇水レベルの対応 ・雨量、河川流況、環境の確認 ・取水に関する利水者との情報共有、取水量の把握 ・河川巡視の強化(異常時) ・低水流量観測の実施 ・水質調査の実施(異常時) ・馬淵大堰のゲート閉鎖操作検討・実施 ・HPやSNS等による節水に関する広報の実施 ・臨時会への出席	【適正な河川管理】 ・雨量、河川流況、環境の確認 ・河川巡視の強化 ・取水制限の実施 ・臨時会への出席	【適正な取水管理】 ・取水量の再確認 ・利水施設の点検、管理強化 ・利用者への節水の呼びかけ強化 ・取水調整(番水)等の実施 ・取水確保のための対策(反復利用等)実施 ・農作物への影響確認 ・利水ダムからの補給調整 ・臨時会への出席	【適正な取水管理】 ・取水量の再確認 ・利水施設の点検、整備等 ・取水確保のための対策実施 ・取水制限の実施 ・広報車等による節水の呼びかけ ・被害発生への対応 ・給水車の手配等 ・臨時会への出席	【適正な取水管理】 ・取水量の再確認 ・利水施設の点検、整備等 ・塩分濃度の上昇に伴う馬淵大堰ゲート閉鎖依頼の実施 ・取水制限の実施 ・節水に関する広報 ・被害発生への対応 ・臨時会への出席	【適正な取水管理】 ・取水量の再確認 ・利水施設の点検、整備等 ・調整運転・発電停止の実施 ・臨時会への出席	【渇水情報の確認、節水の推進】 ・自治体等から発信された広報の確認 ・最低限の水利用 ・広域的な断水時の対応 ・渇水弱者の自主避難

※本タイムラインは渇水時の行動の目安とするため、過去の渇水対応を参考に作成したものであり、実際の対応は気象や水利用の状況により変わることがあります。