

令和8年度水源地域未来会議
京都府宇治市

市街地から一番近いダム

天ヶ瀬ダム
を活用した地域振興

京都府宇治市



人口 17万8千人
(令和8年4月1日時点)



面積 67.54km²



京都駅からJRで約17分
近鉄・京阪・地下鉄の鉄道駅あり



世界遺産
「平等院」 「宇治上神社」
をはじめ国宝、重要文化財等が集積



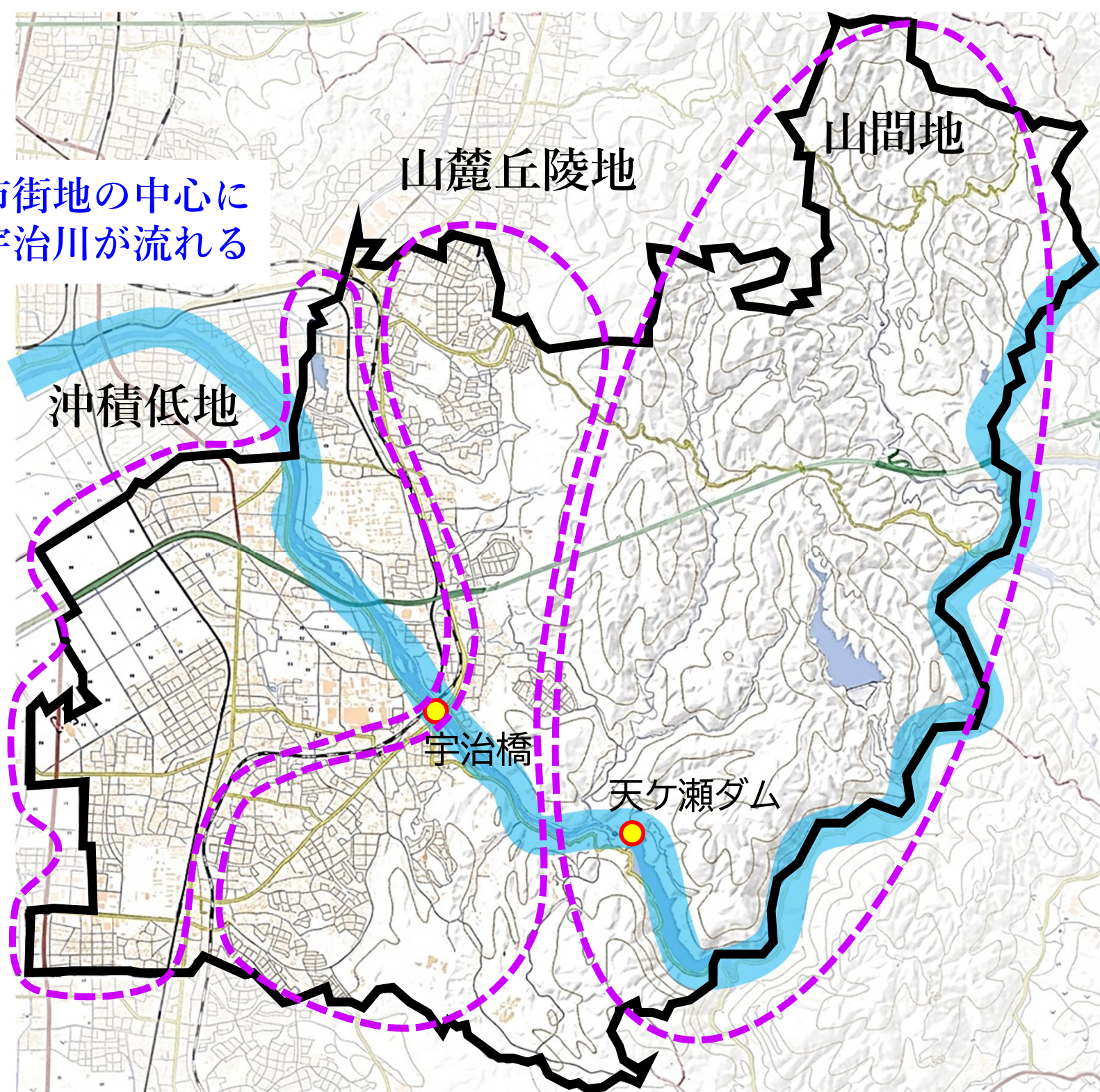
特産品 宇治茶



公共施設
「源氏物語ミュージアム」
「市営茶室対鳳庵」など



市街地の中心に
宇治川が流れる



宇治茶まつり



源氏物語モニュメント



宇治川鵜飼



宇治の文化的景観

歴史や文化を活かしたまちづくり

観光振興

アウトターブランディング

文化資源の保存・活用

- 保存、修復、防災
- 体系的収集・調査結果による価値の顕在化・発信
- 専門人材の確保・育成

魅力向上・来訪者増加

- 分かりやすい展示、多言語化、国内外への情報発信
- 地域における文化観光推進事業者との連携
- 地域交通のアクセス等向上

観光振興による好循環

地域経済の活性化

- 人の往来・消費活動の拡大
- 地域ブランドの維持向上
- 企業等からの寄附
- 地場産業の育成・経営基盤の強化

地域振興

インナーブランディング

人財の確保

- 交流・関係・定住人口拡大
- 多世代に亘る定着支援
- 仕事・学び・ライフスタイルなどによる交流活性化
- ふるさと宇治の愛着醸成

連携体制の構築

- 計画段階からの市民参加
- 共想・協創による取組
- 公民連携など多様な主体による新たな価値の創造

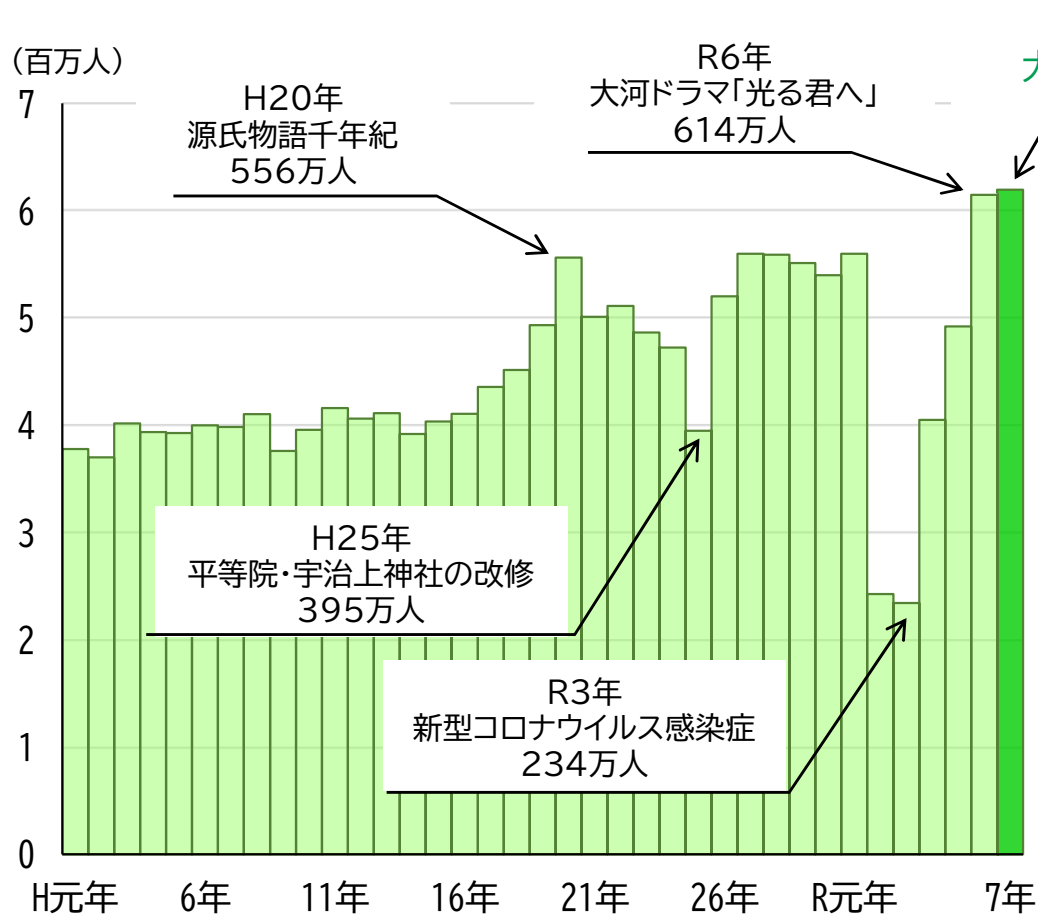
地域振興による好循環

持続的な取組

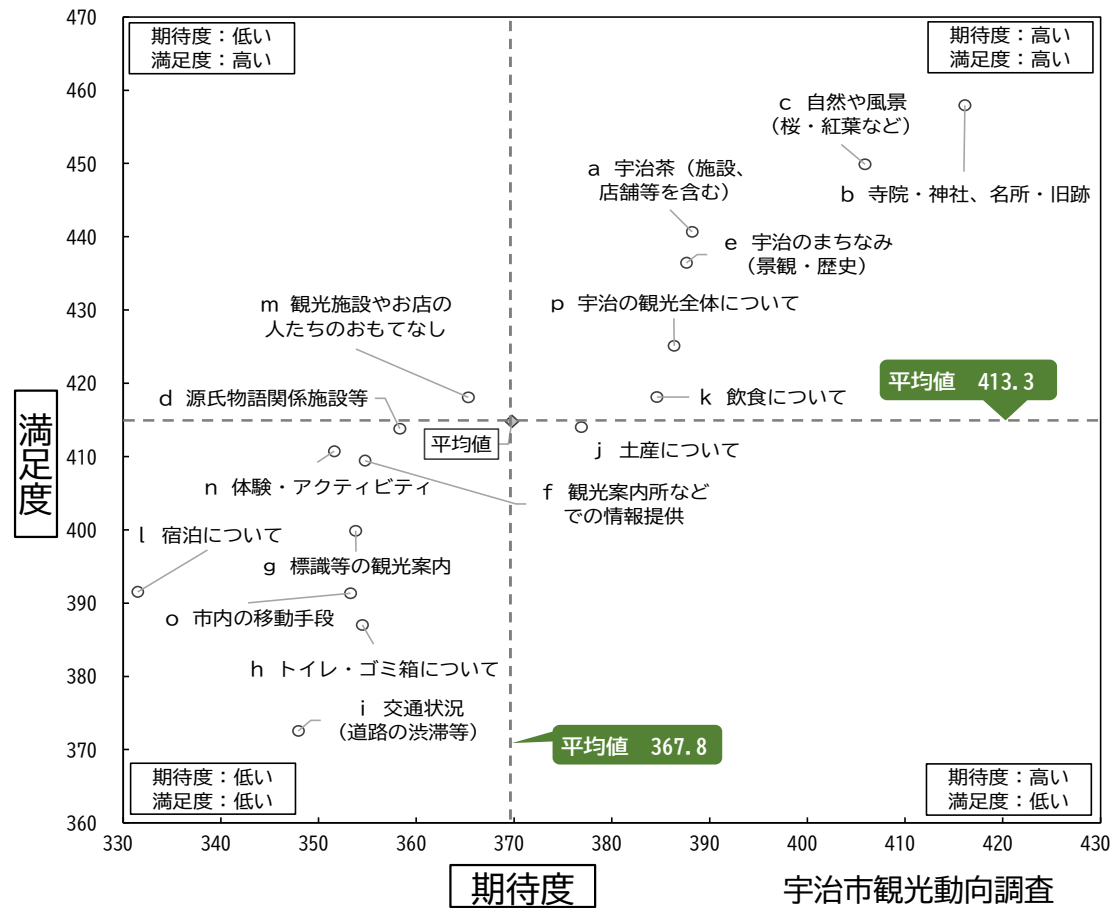
- 環境・景観の保全と活用
- 担い手の育成(文化・技術・知識の継承)
- 多様な分野・手段による市民活動の支援

一人ひとりが輝き
伝統と新たな息吹を
紡ぐまち・宇治

宇治市の観光入込客数



R7年
大阪・関西万博等
619万人



| 宇治市観光動向調査 (令和6年11月、令和7年4月) | サンプル数 | 平均滞在時間 |
|-------------------------------|-------|--------|
| 日本人観光客 | 766 | 4時間6分 |
| 外国人観光客 | 379 | 4時間48分 |

滞在時間を伸ばしていくことが重要

広域観光・周遊観光の促進



- ✓ 豊富な歴史遺産
- ✓ 歴史文化を活かしたまちづくり
- ✓ 宇治茶のブランド力
- ✓ 豊かな自然環境
- ✓ 新たな観光コンテンツ
- ✓ 京都・阪神圏・中京圏からの近接性
- ・ 世界遺産「平等院」「宇治上神社」、国宝「萬福寺」など
- ・ 源氏物語の舞台「宇治十帖」、宇治川の鵜飼再興100周年(令和8年度)
- ・ 覆下栽培・手摘み・一番茶のみの収穫といった伝統的な栽培
- ・ 都市では初めての重要文化的景観に選定された山紫水明の自然景観等
- ・ アニメの舞台巡りやイベント等、ニンテンドーミュージアムの開館
- ・ 京滋バイパスに加え、令和10年度以降開通予定の新名神高速道路

天ヶ瀬ダムかわまちづくり



宇治市街地
Uji City Urban Area



2.0Km



天ヶ瀬ダム
Amagase Dam Site

天ヶ瀬ダム

源氏物語ミュージアム ●
宇治上神社 ●
市営茶室「対鳳庵」 ●
平等院 ●
宇治橋 ●
お茶と宇治のまち
歴史公園 ●

天ヶ瀬ダム地区の環境整備



天ヶ瀬森林公園
(林道再整備)

広場整備

駐車場・休憩所等整備

天ヶ瀬さくら坂
(植樹)

天ヶ瀬ダム

天ヶ瀬ダム地区の環境整備

1 左岸(西)側

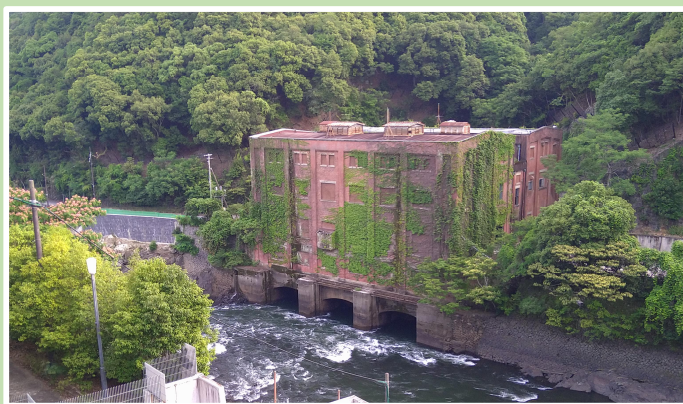
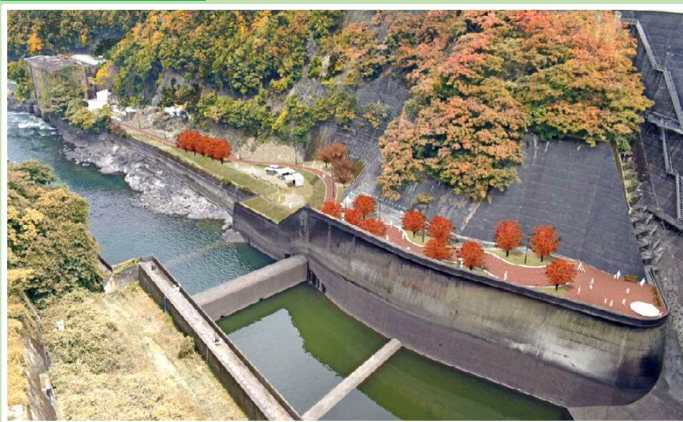
駐車場・休憩所等整備
天ヶ瀬さくら坂(植樹)



底地は国有地、宇治市が占用
上面整備は宇治市で実施

2 右岸(東)側

広場整備
旧志津川発電所の検討



管理用通路は国整備
上面整備は宇治市で実施

3 ダム活用等

天ヶ瀬森林公園再整備
ダムツアー等

榎尾山展望台からの眺望



ダムライトアップ



観光放流見学

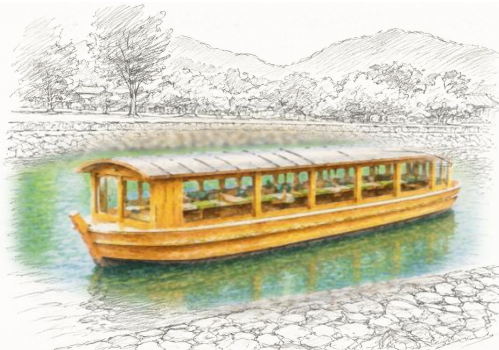
森林公園は市整備
ダムツアーは国の協力のもと実施

※ 整備イメージを含む

宇治橋地区の環境整備



- ・堤防内の整地、スロープ・階段整備
(整備後、宇治市にて占用予定)
- ・河川敷を活用したイベント等の実施を検討
(サウンディング調査を実施予定)



- ・鵜飼の観覧席の整備を検討
- ・舞台船を「船上プレミアムダイニング」に改修予定
(食体験を通じて宇治の歴史・文化などの魅力を発信)

※ 整備イメージを含む

Google Earth

宇治川を活かした取組

1 京の七夕inUji

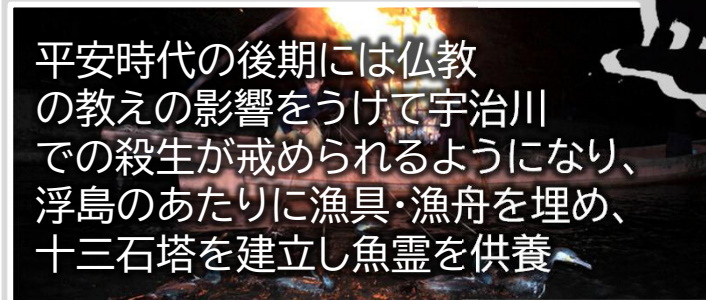


歴史とフルデジタルシステムとの融合による
時の流れをイメージしたライトアップ

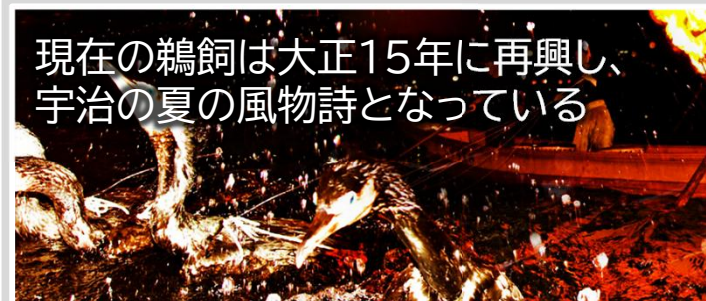
2 宇治川の鵜飼再興100周年 (令和8年度記念事業実施予定)



蜻蛉日記にも登場し
平安時代には行われていた
と言われている宇治川の鵜飼



平安時代の後期には仏教
の教えの影響をうけて宇治川
での殺生が戒められるようになり、
浮島のあたりに漁具・漁舟を埋め、
十三石塔を建立し魚霊を供養



現在の鵜飼は大正15年に再興し、
宇治の夏の風物詩となっている



河川周辺の生活環境 ～トビケラ共生研究～

・令和7年3月4日の置土実施以降、6月上旬の出水を受け、ほとんどの置土が流出。
 ・置土した土砂は出水に併せて流下するため、平常時を含む下流の濁度に大きな差異は無かった。
 ・また置土内に設置したトレーサーから京滋BP下流まで土砂は到達しており、学識者からも大きな石の周囲に砂礫が存在することでヨシノボリの卵が増加することやオイカワの繁殖が確認できたとの意見をいただいた。

淀川ダム統合管理事務所

| 2024年5月17日 (置土敷設前) | 2025年3月4日 (置土設置直後) | 2025年4月10日 (置土設置後) | 2025年4月30日 (置土設置後) | 2025年5月7日 (トレーサー敷設) |
|---|--|---|--|--|
| 白虹橋より上流を望む 10:00 61.8m ³ /s | 白虹橋より上流を望む 10:00 39.3m ³ /s 13:00 16.2m ³ /s | 白虹橋より上流を望む 10:00 15.8m ³ /s | 白虹橋より上流を望む 10:00 30.2m ³ /s | 白虹橋より上流を望む 9:00 69.43m ³ /s |
|  |  |  |  |  |
| | 2025年6月11日 (置土設置後) | 2025年6月23日 (置土設置後) | 2025年7月1日 (置土設置後) | |
| | 白虹橋より上流を望む 9:00 422.79m ³ /s 10:00 421.86m ³ /s | 白虹橋より上流を望む 17:00 102m ³ /s | 白虹橋より上流を望む 12:00 27.64m ³ /s | ほぼ全量の流出を確認 |
| |  |  |  |  |

国 (淀川ダム
統合管理事務所)
 宇治川の河床低下・
 粗粒化を抑制・改善
 するため、土砂還元
 (置砂) を実施

きれいな水に生息する
 「トビケラ」が宇治川
 周辺に大量発生
 → 市民生活への影響
 → 観光地としての
 イメージダウン

置砂の箇所等を要望
 宇治市の対応①
 電撃殺虫器の設置
 や薬剤散布による
 直接的な対応
 (LED電撃殺虫器
 による実証実験中)

置砂により、結果として、
 魚類の産卵床や生息場を
 回復
 ↓
 魚類の増加により、トビケラ
 住環境の好適性を低下
 (トビケラの発生を抑制)

宇治市の対応②
 底生生物調査と
 ともに河川周辺
 生態調査を継続的
 に実施中
 (京都大学と連携)

トビケラ生息区域
 市民の生活圈
 観光客の多い地域
 住み分けによる
 共生を目指す

淀川舟運活性化協議会の取組

淀川舟運活性化協議会

大阪・関西万博を契機に、淀川舟運の復活により「水都・大阪」及び京都府域を含む淀川沿川地域の魅力を世界に発信
(令和4年3月23発足)

協議会構成員

- 近畿運輸局長
 - 大阪府知事
 - 京都府知事
 - 大阪市長
 - 高槻市長
 - 守口市長
 - 枚方市長
 - 寝屋川市長
 - 摂津市長
 - 島本町長
 - 京都市長
 - 宇治市長
 - 八幡市長
 - 久御山町長
 - 公益社団法人 関西経済連合会会長
 - 大阪商工会議所会頭
 - 水都大阪コンソーシアム委員長
 - 特定非営利活動法人 大阪水上安全協会会長
 - 京阪ホールディングス株式会社 代表取締役社長
 - 阪急電鉄株式会社 代表取締役社長
- (令和8年2月16日時点)

令和8年度の取組(社会実験イメージ)



R7年10月 淀川・十三周遊クルーズ



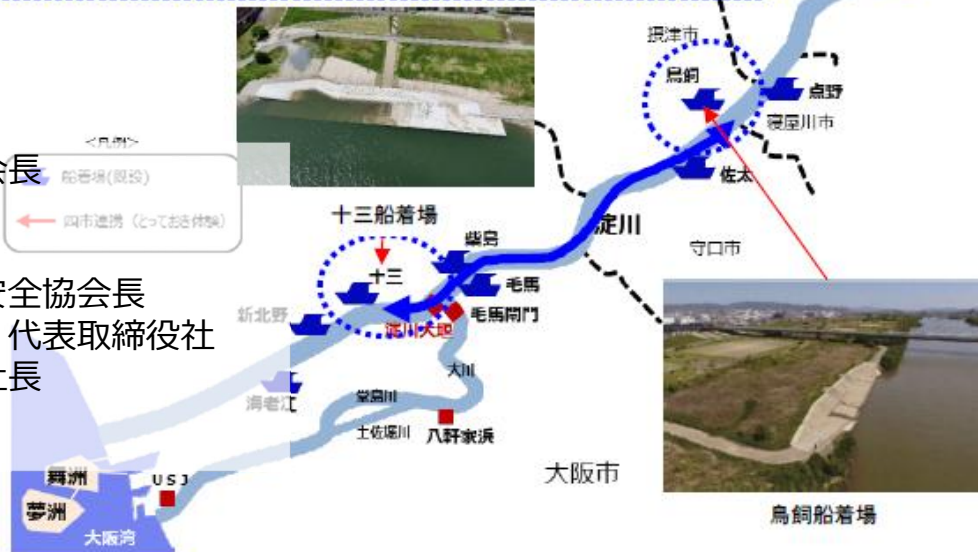
R7年6月 〇淀川浪漫紀行〇



R7年4月~ WONDER BBQ FIELD十三



R7年6月 第14回淀川わいわいガヤガヤまつり



令和7年度の取組



伏見船着場



背割堤船着場

R7年5月 淀川舟運フェスティバル



出典:アオキカヌーワークス公式ホームページより



画像提供:宇治市職員撮影

R7年10月 E-Port川下り&とっておき体験

宇治でもてなす

子どもから大人までが自分たちの住む地域や宇治の良さを理解し、魅力を再発見できる取組を進めることで、地域に愛着を持ち、誇りに思い、観光客を温かく迎え入れる心や自分たちの地域をより良くするためのまちづくりにつなげる。

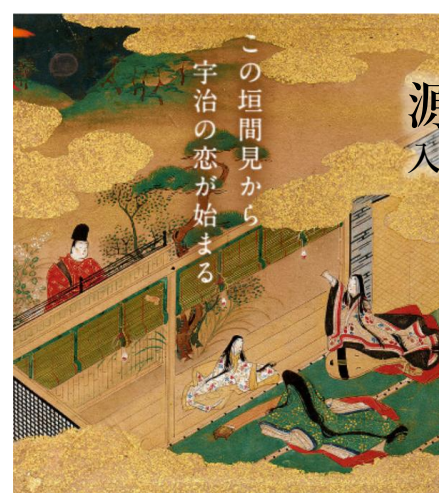
「宇治学」 総合的な学習の時間 (小学校3年生～中学校3年生)

宇治で学ぶ
宇治を学ぶ
宇治のために学ぶ
(独自の副読本を作成)



昭和30年代頃から受け継がれる「蛇口からお茶」

宇治の魅力再発見講座



源氏物語ミュージアム
入門講座・連続講座・セミナー等



宇治鳳凰大学
政治経済・社会福祉
文学歴史・健康管理



宇治市高齢者アカデミー
(京都文教大学・京都文教短期大学)



広報誌



HomePage



LINE



Instagram



YouTube



FM放送



ご清聴ありがとうございました

