

事務連絡  
令和7年12月4日

各 { 都道府県  
市  
特別区 } 水道行政担当部（局）長 殿  
各国土交通大臣認可 { 水道事業者  
水道用水供給事業者 } 殿

国土交通省水管理・国土保全局  
水道事業課  
水道計画指導室課長補佐

水道施設への被害及び水質事故等の発生状況について  
（令和7年度第2四半期分）

日頃から、「健康危機管理の適正な実施並びに水道施設への被害情報及び水質事故等に関する情報の提供について」（令和7年6月30日付け国水水第110号国土交通省水管理・国土保全局水道事業課長通知）に基づき、水道施設への被害及び水質事故等（以下「水道施設への被害等」という。）に関する情報の提供について、御協力をいただき御礼申し上げます。

上記課長通知に基づき情報を提供いただいた、令和7年度第2四半期の水道施設への被害等の発生状況について、下記のとおり周知します。

引き続き、上記課長通知に基づき、水道施設への被害等に関する情報について、速やかに各地方整備局等水道担当まで提供をお願いします。

なお、貴都道府県におかれましては、貴管内の都道府県知事認可の水道事業者及び水道用水供給事業者並びに町村に対して、本件を周知いただくようお願いいたします。

記

1. 自然災害による断減水等

地震や豪雨等による断減水等水道施設への被害について、令和7年度第2四半期は11件の報告がありました。

2. 渇水による断減水

渇水による断減水について、令和7年度第2四半期は5件の報告がありました。

3. 事故等（1. 及び2. を除く）

管路の破損や設備の障害等について、令和7年度第2四半期は48件（水道管：39件、ポンプ：2件、水道施設（水道管、ポンプ以外）：6件、その他：1件）の報告がありました。

4. 水質事故等

水質事故や原水での病原性原虫の検出等について、令和7年度第2四半期は28件（健康被害あり：2件、健康被害なし：26件）の報告がありました。

5. 情報システム障害等

情報システム障害等による断減水の発生について、報告はありませんでした。

※下記URLに掲載している指針や手引き等を活用し、引き続き、平常時からの自然災害等への備えや水道施設への被害等の発生の未然防止、緊急時の適切な対応に努めていただきますようお願いします。

○国土交通省-危機管理対策マニュアル策定指針

([https://www.mlit.go.jp/mizukokudo/watersupply/stf\\_seisakunitsuite\\_bunya\\_topics\\_bu-kyoku\\_kenkou\\_suido\\_kikikanri\\_sisin.html](https://www.mlit.go.jp/mizukokudo/watersupply/stf_seisakunitsuite_bunya_topics_bu-kyoku_kenkou_suido_kikikanri_sisin.html))

○国土交通省-適切な資産管理

([https://www.mlit.go.jp/mizukokudo/watersupply/stf\\_seisakunitsuite\\_bunya\\_000009624pp6\\_00001.html](https://www.mlit.go.jp/mizukokudo/watersupply/stf_seisakunitsuite_bunya_000009624pp6_00001.html))

○環境省-水道水質基準

([https://www.env.go.jp/water/water\\_supply/suishitsu/01.html](https://www.env.go.jp/water/water_supply/suishitsu/01.html))

(問合せ先)

○1、2、3に関すること

国土交通省水管理・国土保全局水道事業課水道計画指導室  
杉本、岸本

TEL：03-5253-8111(内線34433, 34439)

E-mail：hqt-shidoushitsu@ki.mlit.go.jp

○4に関すること

国土交通省水管理・国土保全局水道事業課水道計画指導室  
小林、岸本

TEL：03-5253-8111(内線34438, 34439)

E-mail：hqt-shidoushitsu@ki.mlit.go.jp

○5に関すること

国土交通省水管理・国土保全局水道事業課水道計画指導室  
小林、小泉

TEL：03-5253-8111(内線34438, 34439)

E-mail：hqt-shidoushitsu@ki.mlit.go.jp

水道施設への被害及び水質事故等の発生状況  
(令和7年度第2四半期)

1. 自然災害による断減水等
2. 渇水による断減水
3. 事故等（1. 及び2. を除く）
4. 水質事故等
5. 情報システム障害等

国土交通省 水管理・国土保全局  
水道事業課 水道計画指導室

1. 自然災害による断減水等

(1)地震

報告なし

(2)豪雨等

No.	管轄地整等	発生年月日	災害名等	主な被害	断水戸数(*2)	断水継続期間
1	九州	令和7年7月10日	令和 7 年 7 月 10 日からの大雨	水道管の破損	10	4日
2(*1)	東北 九州	令和7年8月6日	令和 7 年 8 月 6 日からの大雨	水道管の破損、落雷によるポンプ停止、取水施設への土砂流入	42,343	最大12日
3	東北	令和7年8月8日	落雷	流入弁装置故障	113	2日
4	北陸	令和7年8月18日	落雷	ポンプ停止	15	1日
5	北海道	令和7年8月19日	大雨	路肩崩落で管路破損	35	3日
6	東北	令和7年8月20日	大雨	水道管の破損	119	11日
7	九州	令和7年8月21日	台風第12号	水道管の破損	80	2日
8	関東	令和7年9月2日	落雷	制御盤故障	7,800	2時間
9	東北	令和7年9月2日	大雨	取水施設の水没	81	1日
10	中部	令和7年9月5日	台風第15号	ポンプ停止 水道管の破損	46	4日
11	九州	令和7年9月21日	落雷	配水システムの停止	30	1日

(\*1)事故の詳細については、別紙1を参照

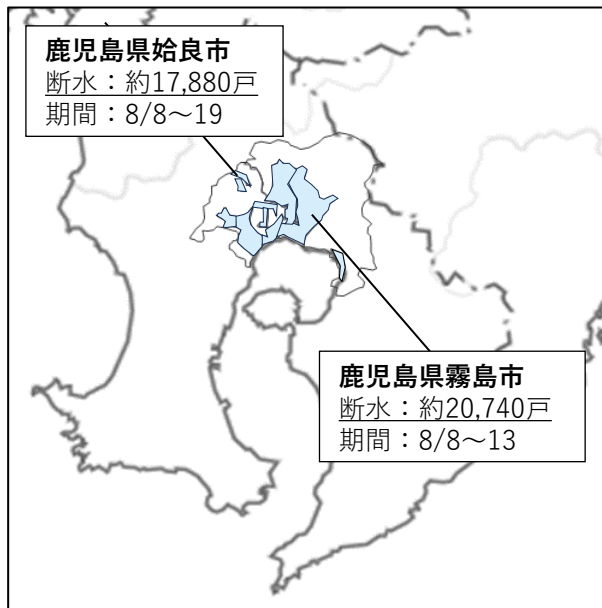
(\*2)概数を含む

(\*3)「健康危機管理の適正な実施並びに水道施設への被害情報及び水質事故等に関する情報の提供について」に基づき、情報の提供があったものを記載

# 令和7年8月6日から大雨における水道施設の被害状況等について

- 5県（秋田県、新潟県、福岡県、熊本県、鹿児島県）の13自治体において、水道施設が被災したことにより断水が発生（断水戸数合計：約42,300戸、期間：8月8日～8月19日）。現在は全て断水解消済み。
- 主な被害は、水管橋破損、土砂崩れ等による管路破損、停電によるポンプ停止、浄水場等への土砂流入。
- 被災した導水管や送水管の復旧においては、地上配管工事により、断水解消までの期間を短縮。
- 断水解消までは、応援自治体、自衛隊、地整等の給水車により、応急給水を実施。

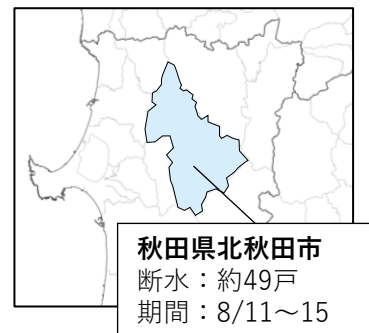
## 鹿児島県内の断水発生状況



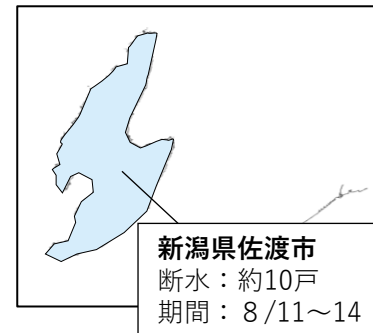
<霧島市>  
導水管（水管橋）破損      地上配管工事による応急復旧



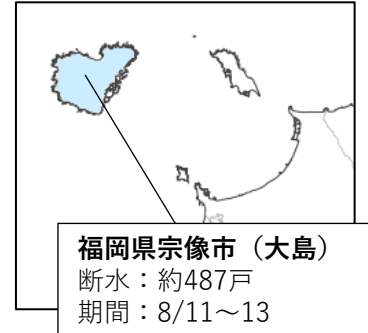
## 秋田県内の断水発生状況



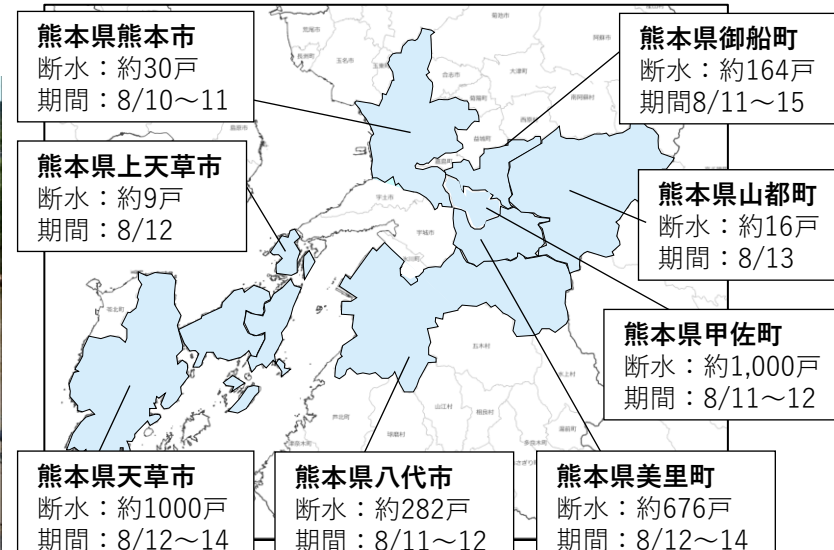
## 新潟県内の断水発生状況



## 福岡県内の断水発生状況



## 熊本県内の断水発生状況



<始良市>  
送水管（水管橋）破損



2. 渇水による断減水

No.	管轄地整等	制限年月日	影響戸数(*2)	減水状況	断水状況	応急対策
1	東北	令和7年7月9日～令和7年8月8日	1,800	22:00～5:00の時間減水	-	-
2	四国	令和7年8月8日～令和7年8月12日	135,000	0.05MPaの減圧給水	-	-
3	東北	令和7年8月21日～令和7年8月25日	90	-	8月21日、8月22日、8月25日 午前0時から午前4時の4時間断水	給水車2台/日
4	四国	令和7年8月28日～令和7年9月5日	170,456	7.4%減圧給水 (生活への影響は無い)	-	-
5 (*1)	北陸	令和7年7月15日～令和7年9月4日	46,500	節水要請:最大40%	-	消雪用井戸等の活用、給水スポット設置

(\*1) 事故の詳細については、別紙2を参照

(\*2) 概数を含む

(\*3) 「健康危機管理の適正な実施並びに水道施設への被害情報及び水質事故等に関する情報の提供について」に基づき、情報の提供があったものを記載



- 4/5に後谷ダムから県営高田発電所への圧力管路の破断により、城山浄水場の取水ができなくなり停止したため、正善寺浄水場の配水量を増加させて対応することとしました。
- 水源の正善寺ダムからの補給により、正善寺浄水場から配水増を継続していましたが、少雨に伴い、正善寺ダムの水位が低下しました。
- そのため、7/15に上越市（ガス水道局）は、渇水対策本部を設置し、市民に40%以上の節水を要請しました。  
7/25には、市長を本部長とする「上越市渇水対策統括本部」を設置し、市長からこれまで以上の節水の徹底を要請しました。  
。（8/19 20%以上に緩和）
- 上越市は、断水回避のため、消雪用井戸等の活用による水道原水の確保、給水スポット設置（51箇所）、休止浄水場の再稼働等による正善寺浄水場の配水量抑制の取組を実施しました。
- 8/31に破断した水压管を迂回する仮設管路が完成し、後谷ダムから城山浄水場へ安定的に送水が行われ、正善寺ダムの貯水量が一定程度を維持できると見込まれることから、9/4に節水要請を解除しました。
- この間、新潟県内延べ11事業者が、日本水道協会新潟県支部の支援の枠組みにより、断水や応急給水の計画の策定や、給水車による給水スポットへの応急給水を支援しました。
- 国交省では、新潟県、上越市への技術的助言、日本水道協会新潟県支部長都市である新潟市への協力要請・連携等を実施しました。



【消雪用井戸の活用】



【給水スポットの設置】



【位置図】

3. 事故等(自然災害及び濁水によるものを除く)

No.	管轄地整等	発生年月日	発生箇所	管路の材質(布設年)	布設からの経過年数	原因	断水戸数	濁水戸数	浸水被害	交通被害
1	中部	令和7年7月1日	配水池	-	-	別工事時の人為的ミス等 (工事中に誤って配線を切断)	約520戸	なし	なし	なし
2	中国	令和7年7月4日	配水管	塩化ビニル管 (1975年)	50	管路の老朽化	約139戸	なし	なし	あり
3	中国	令和7年7月4日	配水管	銅管 (1973年)	52	管路の老朽化	約300戸	なし	なし	なし
4	九州	令和7年7月5日	配水管	銅管 (1982年)	43	管路付属設備の老朽化 (伸縮部ボルトの腐食)	なし	なし	なし	なし
5	東北	令和7年7月9日	取水ポンプ	-	-	ポンプ故障	約20戸	なし	なし	なし
6	中部	令和7年7月9日	配水管	鋳鉄管 (1964年)	61	管路の老朽化	約100戸	約500戸	なし	なし
7	中部	令和7年7月10日	配水管	塩化ビニル管 (1981年)	44	水道工事時の人為的ミス (工事中に誤って配管を破損)	約75戸	約75戸	なし	なし
8	近畿	令和7年7月12日	送水管	ダクトイル鋳鉄管 (不明)	不明	継手部のボルト緩み	なし	約1945戸	なし	あり
9	近畿	令和7年7月13日	配水管	ダクトイル鋳鉄管 (1974年)	51	管路の老朽化	なし	1戸	あり	あり
10	関東	令和7年7月14日	配水管	ダクトイル鋳鉄管 (2025年)	0	水道工事時の人為的ミス (継手部の接合不良)	約9戸	なし	なし	なし
11	近畿	令和7年7月14日	配水管	塩化ビニル管 (1975年)	50	水道工事時の人為的ミス (工事中に誤って配管を破損)	約120戸	なし	なし	なし
12	関東	令和7年7月15日	緊急遮断弁	-	-	弁作動による断水	約4200戸	なし	なし	なし
13	関東	令和7年7月20日	着水井	-	-	水位計異物付着による取水停止	約1000戸	約10戸	なし	なし
14	中部	令和7年7月23日	配水管	ダクトイル鋳鉄管 (1988年)	37	別工事時の人為的ミス等 (工事中に誤って配管を破損)	約313戸	約313戸	なし	なし
15	近畿	令和7年7月25日	配水管	石綿管 (不明)	不明	管路の老朽化	約100戸	約100戸	なし	あり
16	北陸	令和7年7月30日	配水管	ダクトイル鋳鉄管 (1984年)	41	別工事時の人為的ミス等 (舗装転圧中にバルブ付近から漏水)	約6戸	なし	なし	なし
17	近畿	令和7年7月31日	配水管	ダクトイル鋳鉄管 (1992年)	33	仕切弁フランジパッキンの劣化	約200戸	約200戸	なし	あり
18	中国	令和7年8月4日	配水管	塩化ビニル管 (1975年)	50	管路の老朽化	約139戸	なし	なし	あり
19	北陸	令和7年8月4日	浄水場	-	-	装置故障による浄水処理停止	なし	約55戸	なし	なし
20	北陸	令和7年8月5日	配水管	銅管 (1977年)	48	空気弁のボルト腐食	約300戸	なし	なし	なし
21	近畿	令和7年8月6日	配水管	鋳鉄管 (1965年)	60	管路の老朽化	約100戸	約100戸	なし	あり
22	四国	令和7年8月7日	配水管	銅管 (1972年)	53	管路の老朽化	約16戸	なし	なし	なし
23	北海道	令和7年8月7日	配水管	塩化ビニル管 (不明)	不明	継手の離脱	約384戸	なし	なし	なし
24	近畿	令和7年8月11日	配水管	ダクトイル鋳鉄管 (1976年)	49	管路の老朽化	約365戸	約365戸	なし	なし
25	関東	令和7年8月13日	配水管	石綿管 (1963年)	62	管路の老朽化	約1戸	約1戸	あり	あり
26	中国	令和7年8月14日	配水管	ポリエチレン管 (1985年)	40	管路の老朽化	約25戸	なし	なし	あり
27	中部	令和7年8月17日	配水管	ダクトイル鋳鉄管 (1992年)	33	仕切弁フランジパッキンの劣化	約2300戸	約1100戸	なし	なし
28	九州	令和7年8月18日	取水ポンプ場	-	-	バルブ操作の人為的ミス	なし	約33戸	なし	なし
29	関東	令和7年8月18日	配水管	ダクトイル鋳鉄管 (1994年)	31	水道工事時の人為的ミス (布設時に管を損傷し損傷箇所が腐食)	約17戸	約1戸	なし	あり
30	関東	令和7年8月18日	配水管	鋳鉄管 (1965年)	60	管路の老朽化	約10戸	なし	なし	あり
31	関東	令和7年8月21日	配水管	塩化ビニル管 (1999年)	26	地山(岩)の荷重による管路破損	約20戸	約20戸	なし	あり
32	北海道	令和7年8月23日	送水管	不明	不明	漏水修繕後の送水再開に伴う濁水	なし	約10000戸	なし	なし
33	関東	令和7年8月24日	配水管	ダクトイル鋳鉄管 (1968年)	57	管路の老朽化	約25戸	約25戸	なし	あり
34	関東	令和7年8月25日	太陽光パネル	-	-	パネル火災(原因不明)	なし	なし	なし	なし
35	中国	令和7年8月26日	配水管	塩化ビニル管 (1974年)	51	管路の老朽化	約100戸	なし	なし	あり
36	東北	令和7年9月3日	送水管	不明	不明	漏水修繕後の送水再開に伴う濁水	なし	約396戸	なし	なし
37	東北	令和7年9月4日	配水管	塩化ビニル管 (1994年)	31	配水管と暗渠の横断排水路との干渉により、配水管が破損し漏水	約27戸	なし	なし	なし
38	九州	令和7年9月4日	配水管	銅管 (1987年)	38	水管橋空気弁ボルトの腐食	約7400戸	約7400戸	なし	なし
39	中部	令和7年9月5日	配水管	ダクトイル鋳鉄管 (1974年)	51	電食による破損	約66戸	約150戸	なし	あり
40	近畿	令和7年9月8日	配水管	塩化ビニル管 (1996年)	29	水道工事時の人為的ミス (接合不良による管路破損)	約200戸	なし	なし	なし
41	中部	令和7年9月13日	地上式消火栓	-	-	車両衝突事故による漏水	約50戸	約350戸	なし	あり
42	近畿	令和7年9月13日	配水管	ダクトイル鋳鉄管 (1971年)	54	水道工事時の人為的にミス (仮設配管への誤流入による既設管内での濁水発生)	なし	約43戸	なし	なし
43	近畿	令和7年9月13日	配水管	ダクトイル鋳鉄管 (1978年)	47	管路の老朽化	なし	約20戸	なし	なし

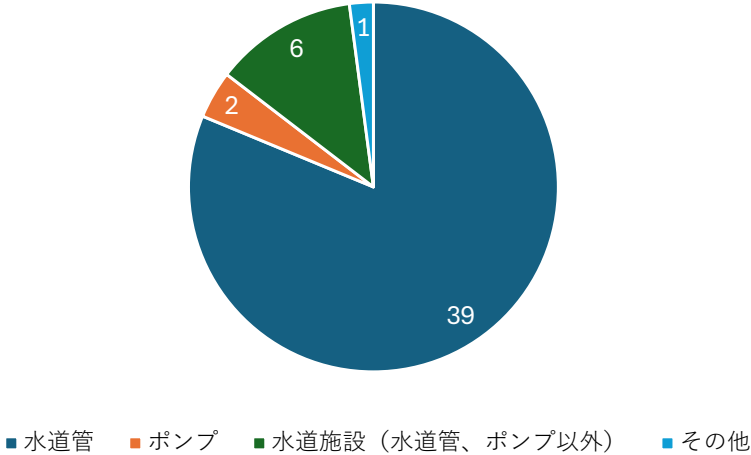


44	中国	令和7年9月14日	配水管	ダクタイル鋳鉄管 (1977年)	48	管路の老朽化	約72戸	約2600戸	なし	なし
45	近畿	令和7年9月17日	配水管	ダクタイル鋳鉄管 (1963年)	62	管路の老朽化	なし	約8戸	なし	あり
46	関東	令和7年9月19日	浄水場	-	-	倒木による停電	約1300戸	なし	なし	なし
47	関東	令和7年9月24日	配水管	塩化ビニル管 (1991年)	34	不明	約20戸	約10戸	なし	あり
48	近畿	令和7年9月26日	配水管	鋳鉄管 (1973年)	52	管路の老朽化	約20戸	なし	なし	なし

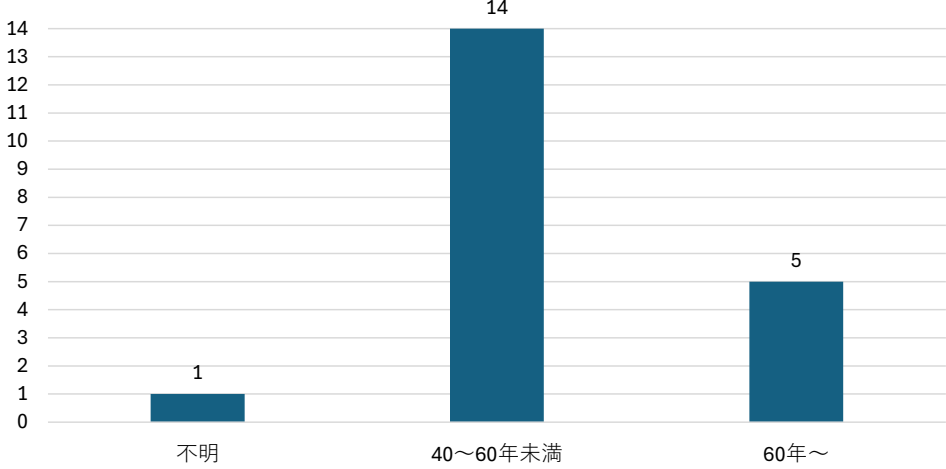
(\*1) 事故の詳細については、別紙1を参照

(\*) 「健康危機管理の適正な実施並びに水道施設への被害情報及び水質事故等に関する情報の提供について」に基づき、情報の提供があったものを記載

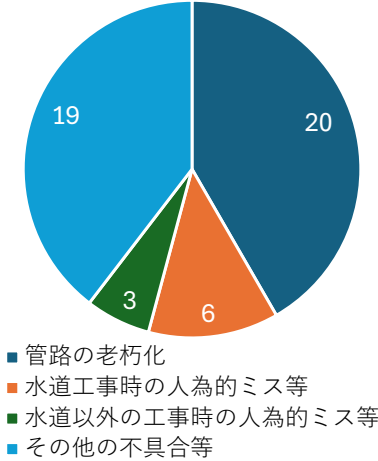
事故発生箇所別の件数



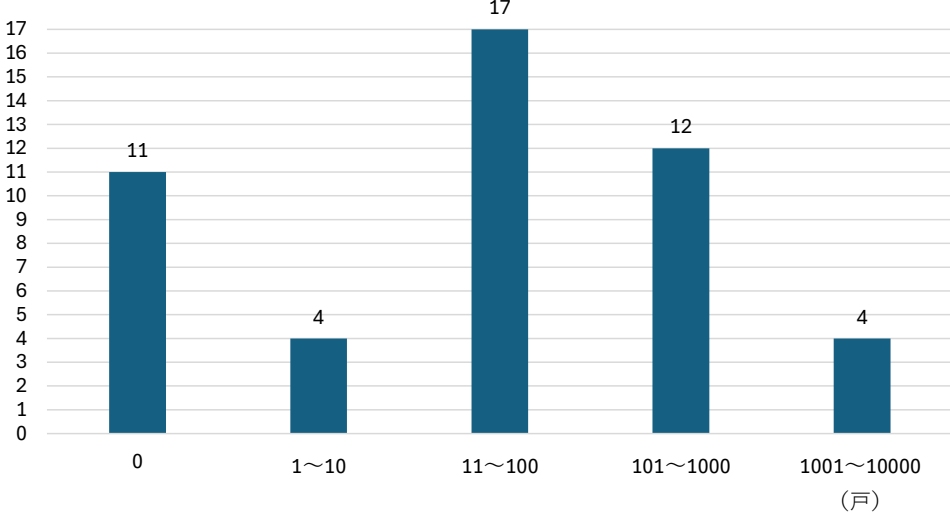
管路の老朽化を原因とする事故における  
管路の布設経過年別の発生件数



事故原因別の件数



断水戸数別の事故発生件数



4. 水質事故等

(1)健康被害あり

No.	管轄地整等	発生年月日	原因物質等	事故原因	健康被害状況	発生施設	摂食者数(*2)	患者数	対応状況
1(*1)	中部	令和7年8月6日	大腸菌	不明	下痢、吐気、発熱	旅館施設	206	24	飲用停止
2(*1)	東北	令和7年8月9日	大腸菌	塩素滅菌器不稼働	下痢、腹痛、倦怠感	旅館施設	268	88	定期的な塩素滅菌器の稼働確認 毎日検査の徹底

(\*1)これらの事故を踏まえ、「水道及び飲用井戸等における消毒設備等の管理の徹底について」(令和7年10月17日付け国水水第211号、環水大管発第2510162 号)を発出

(\*2)「健康危機管理の適正な実施並びに水道施設への被害情報及び水質事故等に関する情報の提供について」に基づき、情報の提供があったものを記載

4. 水質事故等

(2)健康被害なし(水質基準超過)

No.	管轄地整等	発生年月日	水源種別	原因物質等	事故原因	給水停止戸数/人口	対応状況
1	近畿	令和7年7月3日	深井戸	塩素酸	塩素タンク内の塩素劣化	なし	塩素タンク内の塩素の入れ替え 専用水道の廃止を検討
2	中部	令和7年7月9日	表流水	トリクロロ酢酸	原水の水質変化	なし	水質監視の徹底
3	九州	令和7年7月10日	深井戸	水銀及びその化合物	不明	なし	他水源との混合による希釈
4	近畿	令和7年7月14日	深井戸	一般細菌、臭気、色度	試料採取時の雑菌混入	なし	採水手順書の作成
5	中部	令和7年7月16日	深井戸、上水道	一般細菌	採水蛇口におけるストレーナー の汚れ	なし	貯水槽及び配管設備の適切な清 掃と管理の実施
6	九州	令和7年7月17日	深井戸	六価クロム	不明	20人	別水源から給水
7	北海道	令和7年8月4日	湧水	大腸菌	配管のエアだまり	45人	配管のエア抜き
8	九州	令和7年8月6日	深井戸	塩素酸	塩素タンク内の塩素劣化	なし	塩素タンク内の塩素の入れ替え
9	中部	令和7年8月7日	深井戸	塩素酸	塩素タンク内の塩素劣化と推測	なし	塩素タンク内の塩素の入れ替え
10	近畿	令和7年8月9日	表流水	塩化物イオン	消火活動に伴う海水の混入	なし	水道管内の水の入れ替え
11	近畿	令和7年8月12日	表流水	一般細菌	塩素タンク内の塩素劣化	26戸	塩素タンク内の塩素の入れ替え
12	中部	令和7年8月19日	深井戸	遊離残留塩素	薬品注入器のホースの詰まり	なし	ホース詰まり解消
13	東北	令和7年8月21日	表流水	ジェオスミン	大雨	なし	粉末活性炭注入
14	関東	令和7年8月27日	表流水	アルミニウム及びその 化合物	原水の水質変化	なし	薬品の注入量の見直し
15	九州	令和7年9月5日	表流水	2-MIB	原水の水質変化	なし	粉末活性炭処理強化
16	北陸	令和7年9月8日	湧水	塩素酸	塩素タンク内の塩素劣化	なし	塩素タンク内の塩素の入れ替え
17	東北	令和7年9月9日	湧水	大腸菌	薬品注入器内の塩素劣化	なし	薬品注入器内の塩素の入れ替え
18	中国	令和7年9月16日	表流水	クロロホルム	配水池及び管路内の滞留	33戸	定期的な排水の実施

(\*)「健康危機管理の適正な実施並びに水道施設への被害情報及び水質事故等に関する情報の提供について」に基づき、情報の提供があったものを記載

4. 水質事故等

(3)健康被害なし(病原性原虫)

No.	管轄地整等	発生年月日	水源種別	原因病原性原虫	事故の場合の原因*1	給水停止戸数/人口	対応状況
1	近畿	令和7年7月28日	表流水	ジアルジア		なし	ろ過水濁度管理の徹底
2	関東	令和7年8月4日	表流水	クリプトスポリジウム		なし	ろ過水濁度管理の徹底
3	近畿	令和7年8月5日	表流水	ジアルジア		なし	ろ過水濁度管理の徹底
4	関東	令和7年8月7日	表流水	ジアルジア		なし	ろ過水濁度管理の徹底
5	近畿	令和7年8月20日	浅井戸	ジアルジア		なし	ろ過水濁度管理の徹底
6	四国	令和7年8月21日	表流水	クリプトスポリジウム		なし	ろ過水濁度管理の徹底
7	関東	令和7年9月9日	表流水	クリプトスポリジウム		なし	ろ過水濁度管理の徹底

(\*1)斜線部については、原水での検出のため水質事故ではないもの

(\*2)「健康危機管理の適正な実施並びに水道施設への被害情報及び水質事故等に関する情報の提供について」に基づき、情報の提供があったものを記載

4. 水質事故等

(4)健康被害なし(クロスコネクション)

No.	管轄地整等	発生年月日	クロスコネクション先	発見の経緯	水質異常項目	給水停止戸数/人口	対応状況
1	近畿	令和7年7月1日	貯水槽の流出側	メーターの指示数の乖離	なし	なし	クロスコネクションの解消

(\*)「健康危機管理の適正な実施並びに水道施設への被害情報及び水質事故等に関する情報の提供について」に基づき、情報の提供があったものを記載

5. 情報システム障害等  
報告なし