

⑩一般国道208号 荒尾道路

費用便益分析の結果

路線名	事業名	延長	事業種別	現拡・BP・その他の別
有明海沿岸道路	長洲町～佐賀市	45.7km	地域高規格	BP

計画交通量 (台/日)	車線数	事業主体
12,300～43,100	2,4	九州地方整備局

① 費用

	事業費	維持管理費	更新費	合計
基準年	令和4年度			
単純合計	4,186億円	911億円	688億円	5,784億円
基準年における 現在価値 (C)	5,339億円	374億円	131億円	5,844億円

② 便益

	走行時間 短縮便益	走行経費 減少便益	交通事故 減少便益	合計
基準年	令和4年度			
供用年	平成20年度、平成21年度、平成25年度、平成30年度、 令和3年度、令和5年度、令和8年度、令和11年度、 令和14年度、令和15年度、令和20年度			
単年便益 (初年便益)	44億円	9.6億円	2.6億円	57億円
基準年における 現在価値 (B)	9,285億円	1,805億円	438億円	11,527億円

③ 結果

費用便益比 (B/C)	2.0
経済的純現在価値 (B-C)	5,684億円
経済的内部収益率 (EIRR)	7.5%

注) 費用及び便益の合計は、表示桁数の関係で計算値と一致しないことがある。

④ 感度分析

変動要因	基準値	変動ケース	費用便益比 (B/C)
交通量	12,300~43,100	±10%	1.8 ~ 2.2
事業費	4,186億円	±10%	1.9 ~ 2.0
事業期間	50年	±20%	1.9 ~ 2.1

交通状況の変化

様式 - 3 ①

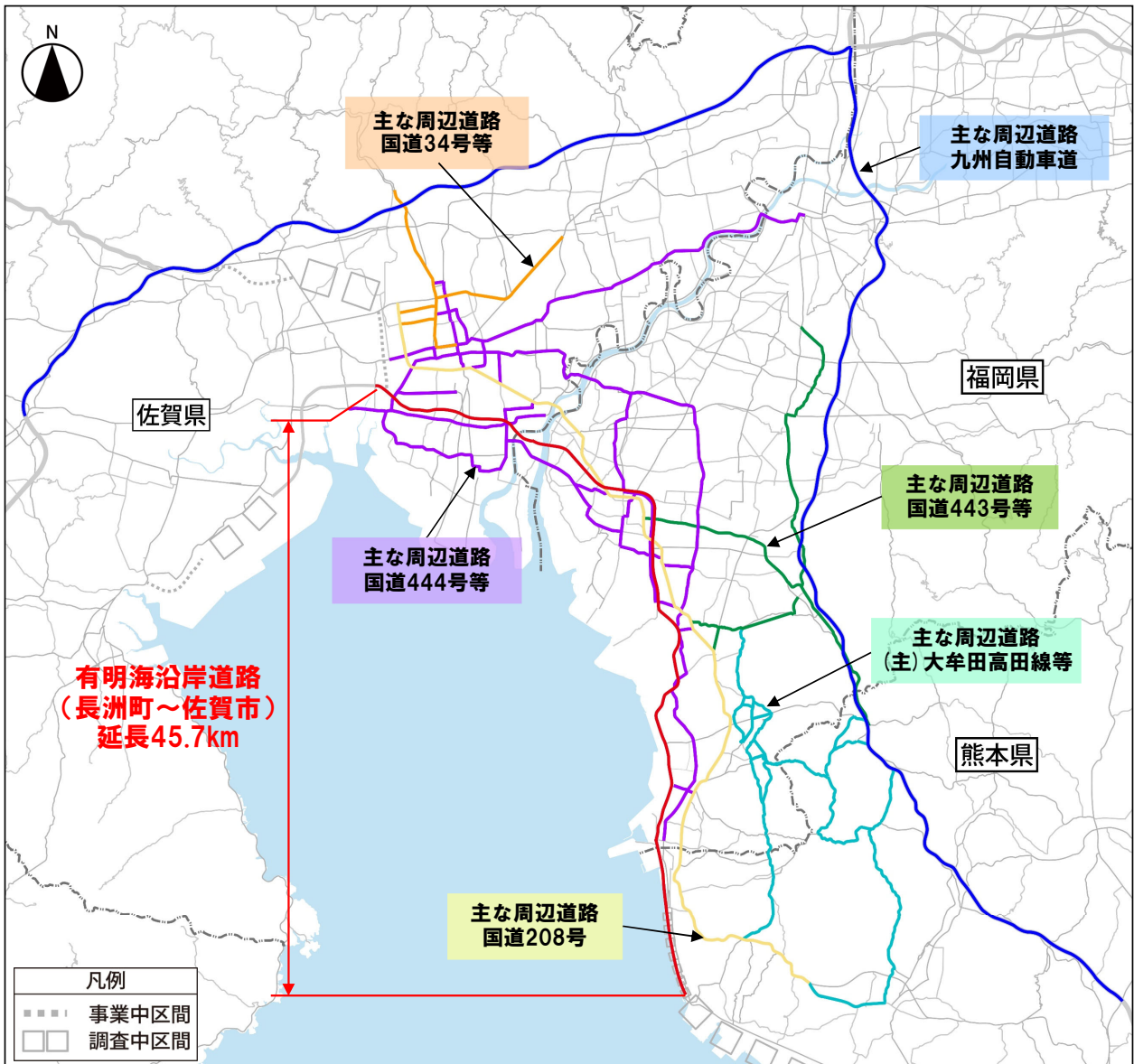
事業名：有明海沿岸道路（長洲町～佐賀市）

（推計時点 R22年）

			整備なし(A)	整備あり(B)	
①新設・改築道路 [有明海沿岸道路 (長洲町～佐賀市)] : 45.7km	交通量	[台/日]	0.00	30,400	
	走行時間	[分]	0.00	34	
	走行時間費用	[億円/年]	0.00	200.20	
②主な周辺道路	現道(国道208号) : 53.0km	交通量	[台/日]	15,400	11,400
		走行時間	[分]	83	78
		走行時間費用	[億円/年]	236.42	164.39
	九州自動車道 : 110.3km	交通量	[台/日]	42,600	40,800
		走行時間	[分]	77	76
		走行時間費用	[億円/年]	691.00	650.14
	国道34号等 : 17.6km	交通量	[台/日]	21,600	18,600
		走行時間	[分]	30	29
		走行時間費用	[億円/年]	112.83	90.83
	国道443号等 : 55.6km	交通量	[台/日]	13,400	9,800
		走行時間	[分]	97	89
		走行時間費用	[億円/年]	255.44	170.65
	国道444号等 : 117.6km	交通量	[台/日]	12,000	6,800
		走行時間	[分]	203	186
		走行時間費用	[億円/年]	465.65	245.60
	(主)大牟田高田線等 : 71.8km	交通量	[台/日]	8,300	5,200
		走行時間	[分]	129	121
		走行時間費用	[億円/年]	202.62	113.62
	③その他道路合計 10,777.8km	走行時間費用	[億円/年]	30,454.03	30,381.87

			走行時間費用 整備なし(A)	走行時間費用 整備あり(B)	走行時間短縮便益 (A - B)
合計：11,249.4km	走行時間短縮便益	[億円/年]	32,417.99	32,017.30	400.69

事業名：有明海沿岸道路（長洲町～佐賀市）



費用便益分析の条件

事業名:有明海沿岸道路(長洲町~佐賀市)

(2)

項目		チェック欄	
算出マニュアル	費用便益分析マニュアル (令和4年2月 国土交通省 道路局 都市局)	<input checked="" type="checkbox"/>	
	その他	<input type="checkbox"/>	
分析の基本的事項	分析対象期間	50年間	
	社会的割引率	4%	
	基準年次	令和4年	
交通流の推計時点	1時点のみ推計	<input type="checkbox"/> ()	
	複数時点での推計	<input checked="" type="checkbox"/> (H27年・R22年)	
推計の状況	整備の有無それぞれで交通流を推計	<input checked="" type="checkbox"/>	
	整備の有無のいずれかのみ推計	<input type="checkbox"/> 有 <input type="checkbox"/> 無	
	いずれかのみ の推計の場合	いずれかのみ推計とした理由を記載	
推計に用いたOD表	道路交通センサスをベースとした自動車OD表 (三段階推定法)	<input checked="" type="checkbox"/> (H27センサス)	
	パーソントリップ調査をベースとした自動車OD表 (四段階推定法)	<input type="checkbox"/>	
	その他()	<input type="checkbox"/>	
開発交通量の考慮	無	<input checked="" type="checkbox"/>	
	有	<input type="checkbox"/>	
	有の場合のみ	考慮した開発交通量(トリップ数) 考慮した理由を記載 ()台トリップ/日	
配分交通量の推計手法	Q-V式を用いた配分	<input type="checkbox"/>	
	転換率式を用いた配分	<input type="checkbox"/>	
	Q-V式と転換率式の併用による配分	<input checked="" type="checkbox"/>	
	均衡配分(リンクパフォーマンス関数を用いた配分)	<input type="checkbox"/>	
	簡易手法	<input type="checkbox"/>	
	簡易手法の 採択理由	小規模事業である	<input type="checkbox"/>
		山間部海岸部で併行道路が少ない	<input type="checkbox"/>
その他()			
簡易手法の考え方(将来交通量の設定方法等)			
その他()		<input type="checkbox"/>	
速度設定の考え方	各回の配分終了時の速度を交通量でウェイト付け して設定	<input checked="" type="checkbox"/>	
	採用理由を記載 交通量が、交通容量(Qmax~Qmin)以上の路線、交通容量程度の路線などが混在した配分結果となっているため、費用便益算出においては、速度差の生ずる「加重平均速度」を用いた。		
	最終配分の速度	<input type="checkbox"/>	
	採用理由を記載		
その他()		<input type="checkbox"/>	

事業名:有明海沿岸道路(長洲町~佐賀市)

(3)

		項目	チェック欄	
便益の算定	休日交通の影響	考慮しない	<input checked="" type="checkbox"/>	
		考慮する	<input type="checkbox"/>	
		考慮する場合のみ	面的に考慮	<input type="checkbox"/>
			対象路線のみ考慮	<input type="checkbox"/>
	採用した休日係数 休日係数を考慮した理由および採用した休日係数の考え方を記載		() %	
	災害等による通行止めの影響	考慮しない	<input checked="" type="checkbox"/>	
		考慮する	<input type="checkbox"/>	
		考慮する場合のみ	採用した通行止め日数 採用した通行止め日数の考え方を記載	() 日
	とり止め交通を考慮する とり止め交通を考慮しない場合はその理由、考慮した場合はその考え方を記載		<input type="checkbox"/>	
	冬期交通の影響	考慮しない	<input checked="" type="checkbox"/>	
		考慮する	<input type="checkbox"/>	
		考慮する場合のみ	採用した冬期日数 採用した冬期日数の考え方を記載	() 日
	冬期の走行速度と交通容量の関係 設定の考え方を記載			
	交通流推計の時点以外の便益の算定	ブロック別・車種別走行台キロの伸び率による設定	<input checked="" type="checkbox"/>	
		その他 ()	<input type="checkbox"/>	
車種別時間価値原単位	費用便益分析マニュアルの値を使用	<input checked="" type="checkbox"/>		
	独自に設定した値を使用 算出根拠を添付すること	<input type="checkbox"/>		
車種別走行経費原単位	費用便益分析マニュアルの値を使用	<input checked="" type="checkbox"/>		
	独自に設定した値を使用 算出根拠を添付すること	<input type="checkbox"/>		
交通事故減少便益算定	中央分離帯の有無を考慮	<input checked="" type="checkbox"/>		
	中央分離帯の有無を考慮しない	<input type="checkbox"/>		
走行時間短縮・走行経費減少・交通事故減少以外の便益	考慮しない	<input checked="" type="checkbox"/>		
	考慮する (考慮の場合、算出根拠を添付すること)	<input type="checkbox"/>		
その他				

費用の現在価値算定表

箇所名:有明海沿岸道路(長洲町～佐賀市)

維持管理費の単価単価の算出(消費税相当額含む)

年次	年度	割引率	GDP デフレーター	事業費(億円)		維持管理費(億円)		更新費(億円)	
				単価(億円)	延長(km)	単価(億円)	単価(億円)	単価(億円)	延長(km)
				0.33	45.7			14.86	
-20年目	S 63	3.7943		104.7	1.02	3.77			
-19年目	H 1	3.6484	107.5	0.29	1.01				
-18年目	H 2	3.5081	109.9	2.45	7.98				
-17年目	H 3	3.3731	112.5	3.13	9.56				
-16年目	H 4	3.2434	114.1	2.64	7.64				
-15年目	H 5	3.1187	114.4	5.07	14.09				
-14年目	H 6	2.9987	114.3	1.08	2.89				
-13年目	H 7	2.8834	113.7	6.05	15.64				
-12年目	H 8	2.7725	113.2	8.50	21.22				
-11年目	H 9	2.6658	114.2	5.64	13.42				
-10年目	H 10	2.5633	113.6	9.62	22.11				
-9年目	H 11	2.4647	112.0	30.61	68.63				
-8年目	H 12	2.3699	110.7	80.75	176.16				
-7年目	H 13	2.2788	109.4	82.04	174.13				
-6年目	H 14	2.1911	107.6	97.19	201.68				
-5年目	H 15	2.1068	106.1	82.88	167.71				
-4年目	H 16	2.0258	105.0	156.99	308.64				
-3年目	H 17	1.9479	103.7	151.81	290.58				
-2年目	H 18	1.8730	103.0	176.55	327.15				
-1年目	H 19	1.8009	102.1	178.30	320.48				
供用開始年次	H 20	1.7317	101.6	114.01	198.00	3.05	5.29		
供用開始年次	H 21	1.6651	100.3	112.26	189.90	3.55	6.01		
2年目	H 22	1.6010	98.6	74.32	122.97	3.55	5.88		
3年目	H 23	1.5395	97.2	39.57	63.86	3.55	5.73		
4年目	H 24	1.4802	96.4	74.30	116.25	3.55	5.56		
供用開始年次	H 25	1.4233	96.4	81.96	123.31	4.83	7.26		
6年目	H 26	1.3686	98.7	61.90	87.46	4.83	6.83		
7年目	H 27	1.3159	100.2	78.04	104.44	4.83	6.47		
8年目	H 28	1.2653	100.3	126.08	162.08	4.83	6.21		
9年目	H 29	1.2167	100.5	134.61	166.05	4.83	5.96		
供用開始年次	H 30	1.1699	100.4	118.20	140.35	5.94	7.05		
11年目	R 1	1.1249	101.2	142.66	161.58	5.94	6.72		
12年目	R 2	1.0816	101.9	129.21	139.75	5.94	6.42		
供用開始年次	R 3	1.0400	101.9	128.13	133.25	7.04	7.32		
14年目	R 4	1.0000	101.9	134.35	134.35	7.04	7.04		
供用開始年次	R 5	0.9615	101.9	161.69	155.48	7.48	7.19		
16年目	R 6	0.9246	101.9	139.36	128.85	7.48	6.92		
17年目	R 7	0.8890	101.9	97.12	86.34	7.48	6.65		
供用開始年次	R 8	0.8548	101.9	74.13	63.36	10.16	8.69		
19年目	R 9	0.8219	101.9	83.83	68.90	10.16	8.35		
20年目	R 10	0.7903	101.9	91.58	72.38	10.16	8.03		
供用開始年次	R 11	0.7599	101.9	84.28	64.04	11.51	8.75		
22年目	R 12	0.7307	101.9	98.77	72.17	11.51	8.41		
23年目	R 13	0.7026	101.9	113.02	79.41	11.51	8.09		
供用開始年次	R 14	0.6756	101.9	102.68	69.36	12.10	8.17		
供用開始年次	R 15	0.6496	101.9	75.82	49.25	12.45	8.08		
26年目	R 16	0.6246	101.9	84.98	53.08	12.45	7.77		
27年目	R 17	0.6006	101.9	111.95	67.24	12.45	7.47		
28年目	R 18	0.5775	101.9	132.35	76.43	12.45	7.19		
29年目	R 19	0.5553	101.9	102.05	56.67	12.45	6.91		
供用開始年次	R 20	0.5339	101.9			13.51	7.21		
31年目	R 21	0.5134	101.9			13.51	6.94		
32年目	R 22	0.4936	101.9			13.51	6.67		
33年目	R 23	0.4746	101.9			13.51	6.41		
34年目	R 24	0.4564	101.9			13.51	6.17		
35年目	R 25	0.4388	101.9			13.51	5.93		
36年目	R 26	0.4220	101.9			13.51	5.70		
37年目	R 27	0.4057	101.9			13.51	5.48		
38年目	R 28	0.3901	101.9			13.51	5.27		
39年目	R 29	0.3751	101.9			13.51	5.07		
40年目	R 30	0.3607	101.9			13.51	4.87		
41年目	R 31	0.3468	101.9			13.51	4.69		
42年目	R 32	0.3335	101.9			13.51	4.50		
43年目	R 33	0.3207	101.9			13.51	4.33		
44年目	R 34	0.3083	101.9			13.51	4.17		
45年目	R 35	0.2965	101.9			13.51	4.00		
46年目	R 36	0.2851	101.9			13.51	3.85		
47年目	R 37	0.2741	101.9			13.51	3.70		
48年目	R 38	0.2636	101.9			13.51	3.56		
49年目	R 39	0.2534	101.9			13.51	3.42		
50年目	R 40	0.2437	101.9			13.51	3.29	120.91	29.46
51年目	R 41	0.2343	101.9			13.51	3.17	67.38	15.79
52年目	R 42	0.2253	101.9			13.51	3.04		
53年目	R 43	0.2166	101.9			13.51	2.93		
54年目	R 44	0.2083	101.9			13.51	2.81		
55年目	R 45	0.2003	101.9			13.51	2.71	168.31	33.71
56年目	R 46	0.1926	101.9			13.51	2.60		
57年目	R 47	0.1852	101.9			13.51	2.50		
58年目	R 48	0.1780	101.9			13.51	2.41		
59年目	R 49	0.1712	101.9			13.51	2.31		
60年目	R 50	0.1646	101.9			13.51	2.22	171.50	28.23
61年目	R 51	0.1583	101.9			13.51	2.14		
62年目	R 52	0.1522	101.9			13.51	2.06		
63年目	R 53	0.1463	101.9			13.51	1.98	159.86	23.39
64年目	R 54	0.1407	101.9			13.51	1.90		
65年目	R 55	0.1353	101.9			13.51	1.83		
66年目	R 56	0.1301	101.9			13.51	1.76		
67年目	R 57	0.1251	101.9			13.51	1.69		
68年目	R 58	0.1203	101.9			13.51	1.62		
69年目	R 59	0.1157	101.9			13.51	1.56		
70年目	R 60	0.1112	101.9			13.51	1.50		
71年目	R 61	0.1069	101.9			13.51	1.44		
72年目	R 62	0.1028	101.9			13.51	1.39		
73年目	R 63	0.0989	101.9			13.51	1.34		
74年目	R 64	0.0951	101.9			13.51	1.28		
75年目	R 65	0.0914	101.9			13.51	1.23		
76年目	R 66	0.0879	101.9			13.51	1.19		
77年目	R 67	0.0845	101.9			13.51	1.14		
78年目	R 68	0.0813	101.9			13.51	1.10		
79年目	R 69	0.0781	101.9	-277.27	-21.66	13.51	1.06		
合計				3,908.55	5,339.38	910.55	373.58	687.96	130.58
単純事業費計				4,185.82		910.55		687.96	

注1) 事業費の投資パターンは、概略事業計画による値を用いたものであり、必ずしも全体の予算制約等を踏まえたものではない。

このため、毎年度の予算の状況や、用地・工事の進捗により、実際の事業展開とは異なることがある。

注2) 評価対象期間最終年において、用地残存価値(割引後の用地費)を控除している。

便益の現在価値算定表

年次	年度 (基準年)	総走行台時の年次別伸び率 (北九州ローカル)			割合率 (A)	GDP テラワード	走行時間短縮便益(億円)			走行経費減少便益(億円)			現在価値 (A)×(2)			事故減少便益(億円)			合計	
		乗用車	小型貨物	普通貨物			乗用車	小型貨物	普通貨物	乗用車	小型貨物	普通貨物	乗用車	小型貨物	普通貨物	乗用車	小型貨物	普通貨物	現在価値 (A)×(2)	③
供用開始年次	H 21	0.00713	0.99251	1.03402	1.00723	1.7317	4.36	7.05	6.69	1.59	1.30	9.58	16.63	2.63	4.97	56.57	98.25			
供用開始年次	H 21	0.00404	0.98928	1.03012	1.00414	1.6651	11.71	55.77	10.90	2.59	1.82	15.31	25.90	3.40	5.75	74.47	125.98			
2年目	H 22	0.99435	0.97487	0.98615	1.6010	33.72	11.58	56.09	10.94	1.87	15.38	25.45	3.41	5.65	74.89	123.91				
3年目	H 23	0.99145	0.99908	0.99500	1.01306	1.5395	11.29	55.30	10.88	2.50	18.2	24.53	3.37	5.44	73.87	119.22				
4年目	H 24	0.99739	0.97705	0.97288	0.99109	1.4802	9.64	48.75	11.09	2.50	18.1	24.10	3.42	5.34	74.70	116.89				
供用開始年次	H 25	0.98863	0.96806	0.96373	0.98235	1.4233	9.64	48.75	11.09	2.50	18.1	24.10	3.42	5.34	74.70	116.89				
6年目	H 26	0.99059	0.97932	0.97473	0.99419	1.3886	9.64	48.75	11.09	2.50	18.1	24.10	3.42	5.34	74.70	116.89				
7年目	H 27	0.99971	0.98694	0.9774	0.99335	1.3159	10.02	49.79	12.81	2.62	21.7	17.65	23.48	4.84	6.47	118.17	158.14			
8年目	H 28	0.99971	0.98677	0.9768	0.99834	1.2853	10.05	49.68	12.86	2.72	21.3	17.52	22.52	4.83	6.21	118.03	151.73			
9年目	H 29	0.99971	0.98659	0.9766	0.99834	1.2617	10.05	49.68	12.86	2.69	21.5	17.50	22.52	4.82	5.95	117.89	145.43			
供用開始年次	H 30	0.99971	0.98641	0.9756	0.99834	1.1899	10.04	48.50	15.42	2.80	23.6	21.93	26.84	5.46	6.48	142.54	169.25			
11年目	H 31	0.99971	0.98622	0.9750	0.99834	1.1249	10.12	48.50	15.42	2.76	23.8	21.90	24.81	5.45	6.17	142.39	161.27			
12年目	H 32	0.99971	0.98603	0.9745	0.99833	1.0816	10.19	48.50	15.42	2.72	24.0	21.88	23.66	5.44	5.69	142.23	153.83			
供用開始年次	R 1	0.99971	0.98583	0.9739	0.99833	1.0400	10.19	48.50	15.42	2.72	24.0	21.88	23.66	5.44	5.69	142.23	153.83			
14年目	R 3	0.99971	0.98563	0.9734	0.99833	1.0000	10.19	48.50	15.42	2.72	24.0	21.88	23.66	5.44	5.69	142.23	153.83			
16年目	R 5	0.99971	0.98542	0.9729	0.99833	0.9615	10.19	48.50	15.42	2.72	24.0	21.88	23.66	5.44	5.69	142.23	153.83			
18年目	R 7	0.99971	0.98520	0.9723	0.99832	0.9246	10.19	48.50	15.42	2.72	24.0	21.88	23.66	5.44	5.69	142.23	153.83			
17年目	R 8	0.99971	0.98495	0.9718	0.99832	0.8890	10.19	48.50	15.42	2.72	24.0	21.88	23.66	5.44	5.69	142.23	153.83			
19年目	R 9	0.99971	0.98478	0.9713	0.99832	0.8548	10.19	48.50	15.42	2.72	24.0	21.88	23.66	5.44	5.69	142.23	153.83			
20年目	R 10	0.99971	0.98461	0.9708	0.99831	0.8219	10.19	48.50	15.42	2.72	24.0	21.88	23.66	5.44	5.69	142.23	153.83			
供用開始年次	R 11	0.99971	0.98442	0.9703	0.99831	0.7893	10.19	48.50	15.42	2.72	24.0	21.88	23.66	5.44	5.69	142.23	153.83			
22年目	R 12	0.99827	0.98081	0.9675	0.99609	0.7507	10.19	48.50	15.42	2.72	24.0	21.88	23.66	5.44	5.69	142.23	153.83			
23年目	R 13	0.99826	0.98072	0.9671	0.99609	0.7026	10.19	48.50	15.42	2.72	24.0	21.88	23.66	5.44	5.69	142.23	153.83			
24年目	R 14	0.99826	0.98064	0.9668	0.99608	0.6756	10.19	48.50	15.42	2.72	24.0	21.88	23.66	5.44	5.69	142.23	153.83			
25年目	R 15	0.99826	0.98056	0.9665	0.99608	0.6496	10.19	48.50	15.42	2.72	24.0	21.88	23.66	5.44	5.69	142.23	153.83			
26年目	R 16	0.99825	0.98045	0.9662	0.99608	0.6246	10.19	48.50	15.42	2.72	24.0	21.88	23.66	5.44	5.69	142.23	153.83			
27年目	R 17	0.99825	0.98037	0.9659	0.99607	0.6006	10.19	48.50	15.42	2.72	24.0	21.88	23.66	5.44	5.69	142.23	153.83			
28年目	R 18	0.99825	0.98027	0.9656	0.99607	0.5775	10.19	48.50	15.42	2.72	24.0	21.88	23.66	5.44	5.69	142.23	153.83			
29年目	R 19	0.99825	0.98018	0.9652	0.99606	0.5539	10.19	48.50	15.42	2.72	24.0	21.88	23.66	5.44	5.69	142.23	153.83			
30年目	R 20	0.99824	0.98008	0.9649	0.99606	0.5314	10.19	48.50	15.42	2.72	24.0	21.88	23.66	5.44	5.69	142.23	153.83			
31年目	R 21	0.99824	0.98000	0.9646	0.99606	0.5104	10.19	48.50	15.42	2.72	24.0	21.88	23.66	5.44	5.69	142.23	153.83			
32年目	R 22	0.99214	0.98247	0.98686	0.98330	0.4838	10.19	48.50	15.42	2.72	24.0	21.88	23.66	5.44	5.69	142.23	153.83			
33年目	R 23	0.99208	0.98241	0.98686	0.98330	0.4584	10.19	48.50	15.42	2.72	24.0	21.88	23.66	5.44	5.69	142.23	153.83			
34年目	R 24	0.99201	0.98235	0.98686	0.98330	0.4346	10.19	48.50	15.42	2.72	24.0	21.88	23.66	5.44	5.69	142.23	153.83			
35年目	R 25	0.99195	0.98220	0.98686	0.98325	0.4129	10.19	48.50	15.42	2.72	24.0	21.88	23.66	5.44	5.69	142.23	153.83			
36年目	R 26	0.99188	0.98224	0.98686	0.98321	0.4229	10.19	48.50	15.42	2.72	24.0	21.88	23.66	5.44	5.69	142.23	153.83			
37年目	R 27	0.99182	0.98218	0.98686	0.98316	0.4057	10.19	48.50	15.42	2.72	24.0	21.88	23.66	5.44	5.69	142.23	153.83			
38年目	R 28	0.99175	0.98211	0.98686	0.98311	0.3901	10.19	48.50	15.42	2.72	24.0	21.88	23.66	5.44	5.69	142.23	153.83			
39年目	R 29	0.99168	0.98205	0.98686	0.98306	0.3751	10.19	48.50	15.42	2.72	24.0	21.88	23.66	5.44	5.69	142.23	153.83			
40年目	R 30	0.99161	0.98199	0.98686	0.98302	0.3607	10.19	48.50	15.42	2.72	24.0	21.88	23.66	5.44	5.69	142.23	153.83			
41年目	R 31	0.99154	0.98192	0.98686	0.98297	0.3468	10.19	48.50	15.42	2.72	24.0	21.88	23.66	5.44	5.69	142.23	153.83			
42年目	R 32	0.99147	0.98186	0.98686	0.98292	0.3335	10.19	48.50	15.42	2.72	24.0	21.88	23.66	5.44	5.69	142.23	153.83			
43年目	R 33	0.99139	0.98179	0.98686	0.98287	0.3207	10.19	48.50	15.42	2.72	24.0	21.88	23.66	5.44	5.69	142.23	153.83			
44年目	R 34	0.99132	0.98172	0.98686	0.98282	0.3083	10.19	48.50	15.42	2.72	24.0	21.88	23.66	5.44	5.69	142.23	153.83			
45年目	R 35	0.99124	0.98165	0.98686	0.98277	0.2965	10.19	48.50	15.42	2.72	24.0	21.88	23.66	5.44	5.69	142.23	153.83			
46年目	R 36	0.99117	0.98158	0.98686	0.98272	0.2851	10.19	48.50	15.42	2.72	24.0	21.88	23.66	5.44	5.69	142.23	153.83			
47年目	R 37	0.99109	0.98151	0.98686	0.98266	0.2741	10.19	48.50	15.42	2.72	24.0	21.88	23.66	5.44	5.69	142.23	153.83			
48年目	R 38	0.99101	0.98144	0.98686	0.98261	0.2636	10.19	48.50	15.42	2.72	24.0	21.88	23.66	5.44	5.69	142.23	153.83			
49年目	R 39	0.99093	0.98136	0.98686	0.98255	0.2534	10.19	48.50	15.42	2.72	24.0	21.88	23.66	5.44	5.69	142.23	153.83			
50年目	R 40	0.99084	0.98129	0.98686	0.98249	0.2437	10.19	48.50	15.42	2.72	24.0	21.88	23.66	5.44	5.69	142.23	153.83			
51年目	R 41	0.99076	0.98121	0.98686	0.98244	0.2343	10.19	48.50	15.42	2.72	24.0	21.88	23.66	5.44	5.69	142.23	153.83			
52年目	R 42	0.99067	0.98113	0.98686	0.98238	0.2253	10.19	48.50	15.42	2.72	24.0	21.88	23.66	5.44	5.69	142.23	153.83			
53年目	R 43	0.99058	0.98106	0.98686	0.98232	0.2166	10.19	48.50	15.42	2.72	24.0	21.88	23.66	5.44	5.69	142.23	153.83			
54年目	R 44	0.99049	0.98097	0.98686	0.98226	0.2083	10.19													

道路ネットワークの防災機能の向上効果計測の結果

路線名	事業名	延長	事業種別	現拓・BP・その他の別	事業主体
有明海沿岸道路	長洲町～佐賀市	45.7km	地域高規格	BP	九州地方整備局

① 期待所要時間

主な拠点ペア		期待所要時間(分)			
		現状ネットワーク		将来ネットワーク	
支援拠点	被災拠点	通常時	災害時	通常時	災害時
三池港	長洲町	13.8	到達不可能	7.9	7.9
熊本県玉名地域振興局	長洲町	20.4	到達不可能	20.4	40.5
くまもと県北病院	長洲町	19.9	到達不可能	19.9	40.0

② 脆弱度・評価レベル

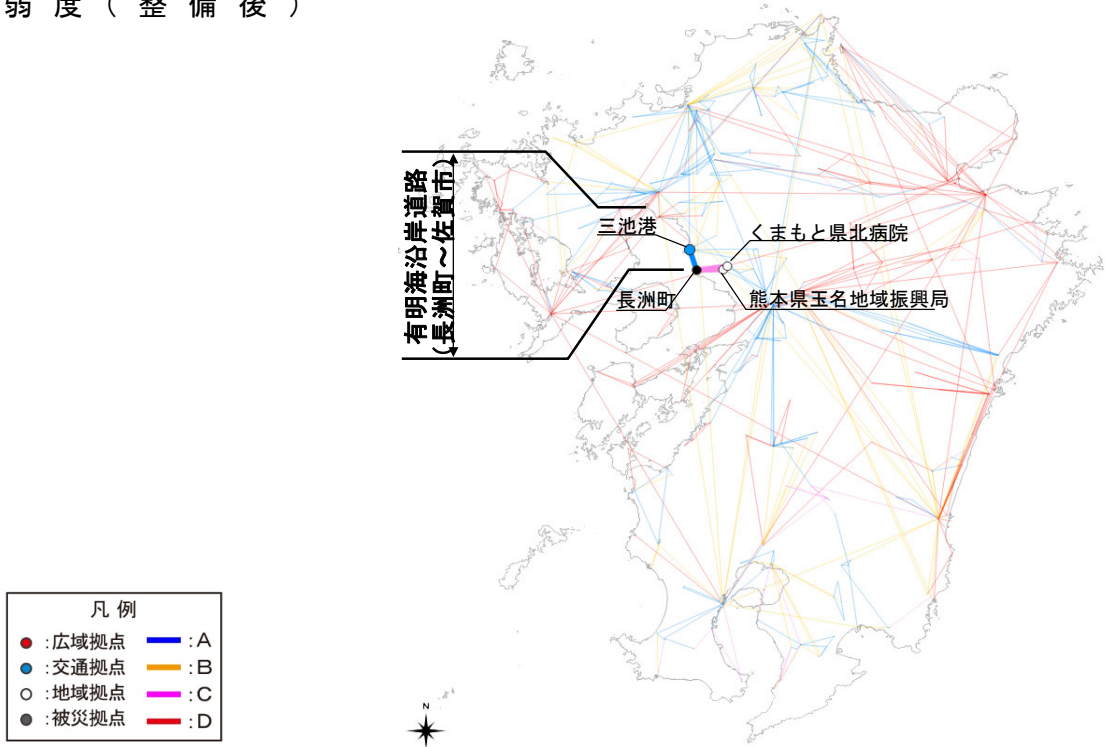
主な拠点ペア		整備なし		整備あり	
		脆弱度	評価ランク	脆弱度	評価ランク
三池港	長洲町	1.00	D	0.00	A
熊本県玉名地域振興局	長洲町	1.00	D	0.50	C
くまもと県北病院	長洲町	1.00	D	0.50	C
平均		0.55	C	0.38	C

③ 改善度

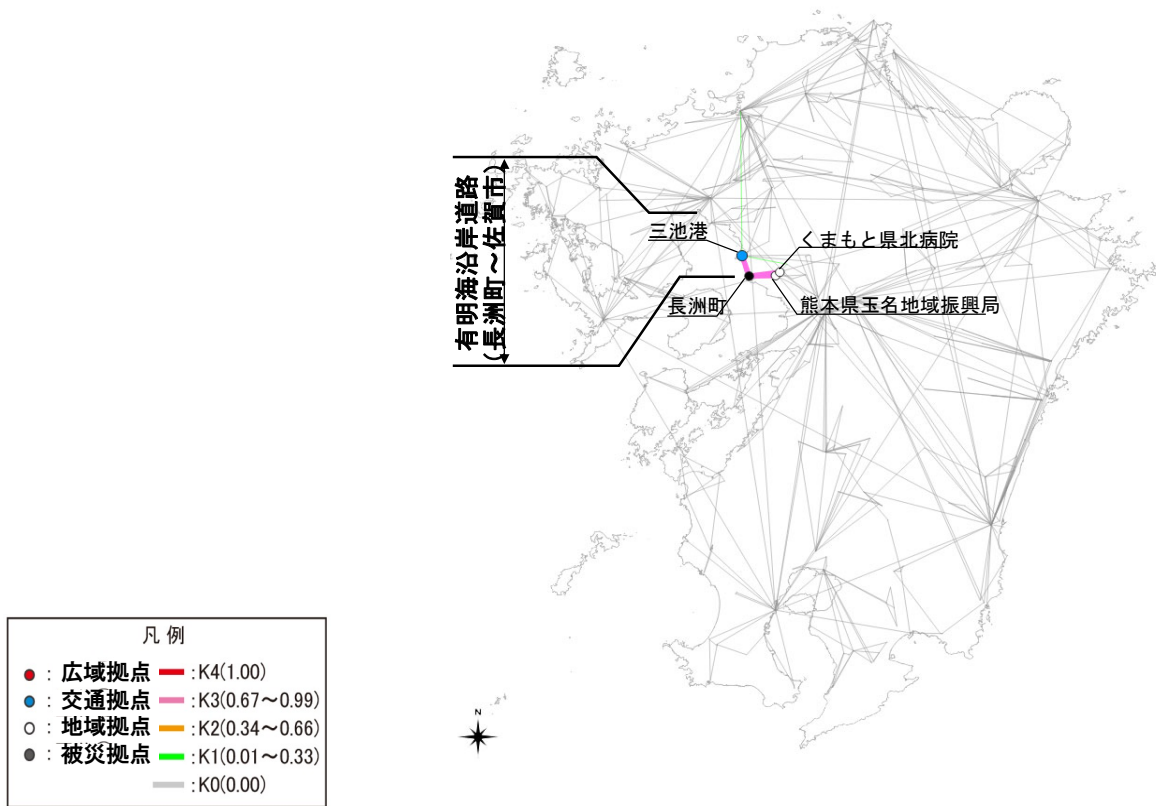
主な拠点ペア		改善度	
		通常時	災害時
三池港	長洲町	0.43	1.00
熊本県玉名地域振興局	長洲町	0.00	1.00
くまもと県北病院	長洲町	0.00	1.00
平均		0.08	0.25

事業名:有明海沿岸道路(長洲町~佐賀市)

(1) 脆弱度 (整備後)



(2) 改善度 (災害時)



災害危険箇所毎の脆弱度の変化

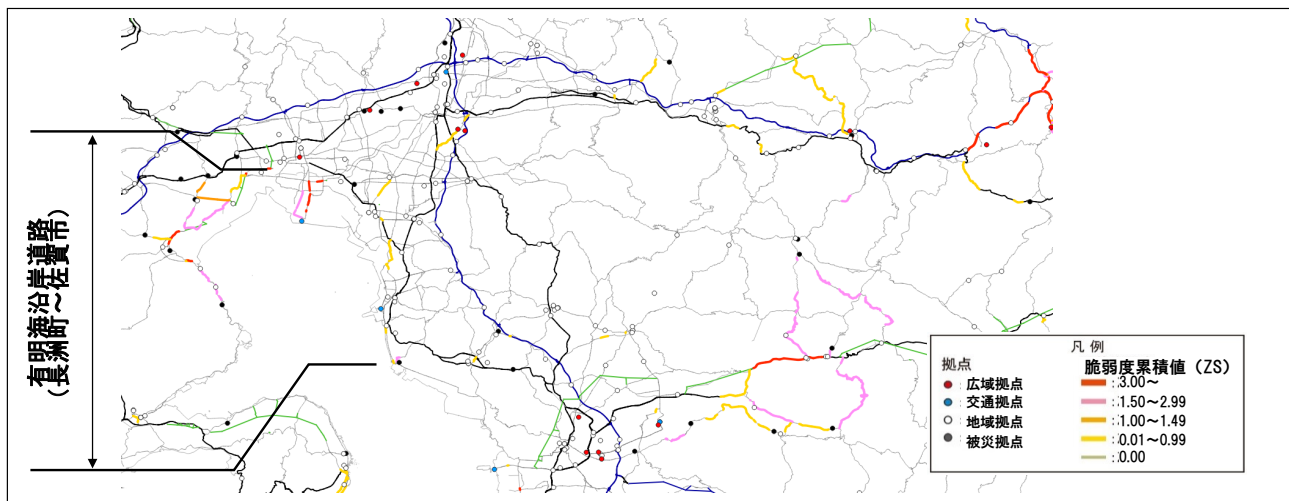
事業名:有明海沿岸道路(長洲町～佐賀市)

道路整備によって 影響を受ける拠点ペア			整備なし			整備あり		
			① 拠点ペアの 脆弱度	② 災害危険区 間の延長 ^{※1}	③=①×② 累積脆弱度 ^{※2}	④ 拠点ペアの 脆弱度	⑤ 災害危険区 間の延長 ^{※1}	⑥=④×⑤ 累積脆弱度 ^{※2}
主な 拠点 ペア	三池港	長洲町	1.00	1.4	1.39	0.00	0.0	0.00
	熊本県玉名地域振興局	長洲町	1.00	1.1	1.09	0.50	1.1	0.54
	くまもと県北病院	長洲町	1.00	1.1	1.09	0.50	1.1	0.54
その他の拠点ペア					22.19			22.19
累積脆弱度の合計					25.76			23.28

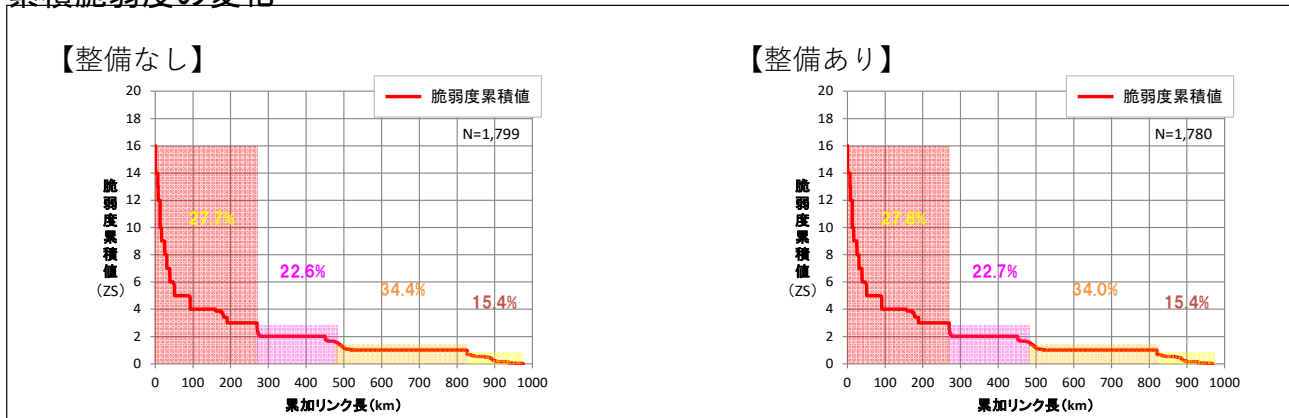
※1 各拠点間を結ぶ最短経路のうち、災害危険箇所が存在するリンク延長(km)

※2 道路整備によって影響を受ける拠点ペアの脆弱度と災害危険区間の延長の積(km)

脆弱度の累積値分布



累積脆弱度の変化



※凡例の閾値は、「整備なし」のケースにおいて、脆弱度累積値を有するリンクを対象に、値が大きい方から並べた上で、累加リンク延長を4等分した際の境界値を基に設定。

路線名	箇所名	車線数	延長
一般国道208号	有明海沿岸道路 (長洲町～佐賀市)	2,4	45.7km

■事業費内訳

区分	費目	工種	単位	数量	金額 (百万円)	備考	
①工事費					343,688		
	改良費				79,014		
		土工	m ³	4,978,698	20,138	切土(261,000m ³)、盛土(4,750,735m ³)	
		軟弱地盤改良工	m ³	1,253,535	44,992	補強盛土、浅層改良、深層改良	
		法面工	m ²	330,076	285	切土法面(1,000m ²)、盛土法面(329,076m ²)	
		擁壁工	式	1	2,516	重力式擁壁、プレキャスト擁壁、ブロック済み擁壁、補強土壁等	
		管渠工	m	2,300	90		
		函渠工	m	6,746	4,032		
		排水工	m	75,389	1,921		
		中央分離帯工	m	16,590	326		
		雑工	式	1	4,714		
		橋梁費				217,624	
			100m以上	m	33,945	210,694	連続高架橋、長大橋 36橋
			100m未満	m	1,184	6,929	PC橋9橋、鋼橋9橋
		トンネル費					
			NATM	m			
			シールド	m			
		IC・JCT費				33,217	
			IC	箇所	22	33,217	フル:9箇所、ハーフ:13箇所
			JCT	箇所			
		舗装費				8,743	
			車道舗装	m ²	825,918	8,666	
			歩道舗装	m ²	4,000	77	
	付帯施設費				5,091		
		交通管理施設工	式	1	5,091	標識工、防護柵工、道路照明等	
		遮音壁	m				
②用地及補償費					44,852		
	用地費		m ²	1,615,376	27,727		
		宅地	m ²	403,919	17,775		
		田畑	m ²	1,190,005	9,647		
		山林・原野	m ²	11,185	104		
		その他	m ²	10,267	200		
	補償費		式	1	17,125		
③間接経費			式	1	60,945	地質調査、測量、設計にかかる費用等	
全体事業費					449,485		

【単価等について】

○工事費算出にあたっては、土木工事標準歩掛及び近接事業箇所の実績単価を使用

○用地補償費算出にあたっては、近接事業箇所の直近実績単価を使用

路線名	箇所名	車線数	延長
有明海沿岸道路	長洲町～佐賀市	2,4	45.7km

■維持管理費内訳

区分	単位	数量	金額 (百万円)	備考
維持費	km	45.7	18,836	巡回、清掃、除草、除雪等
修繕費	式	1	81,163	路面補修、構造物の点検・補修等
その他	式			
維持管理費合計			99,999	

■更新費内訳

区分	単位	数量	金額 (百万円)	備考
更新費	式	1	75,675	構造物の更新
更新費合計			75,675	

【単価等について】

○維持管理費は、当該道路周辺地域における直轄国道の維持管理等に要する実績経費に基づき算出。

○更新費は、更新計画やこれまでの類似実績等から算出。

費用便益分析の結果

路線名	事業名	延長	事業種別	現拡・BP・その他の別
一般国道208号	荒尾道路	2.2km	地域高規格	BP

計画交通量 (台/日)	車線数	事業主体
10,500	2	九州地方整備局

① 費用

	事業費	維持管理費	更新費	合計
基準年	令和4年度			
単純合計	210億円	17億円		227億円
基準年における 現在価値 (C)	158億円	5.0億円		163億円

② 便益

	走行時間 短縮便益	走行経費 減少便益	交通事故 減少便益	合計
基準年	令和4年度			
供用年	令和15年度			
単年便益 (初年便益)	6.1億円	1.9億円	0.22億円	8.2億円
基準年における 現在価値 (B)	82億円	25億円	2.8億円	109億円

③ 結果

費用便益比 (B/C)	0.7
経済的純現在価値 (B-C)	-54億円
経済的内部収益率 (EIRR)	2.0%

注) 費用及び便益の合計は、表示桁数の関係で計算値と一致しないことがある。

④ 感度分析

変動要因	基準値	変動ケース	費用便益比 (B/C)
交通量	10,500	±10%	0.6 ~ 0.7
事業費	210億円	±10%	0.6 ~ 0.7
事業期間	10年	±20%	0.6 ~ 0.7

交通状況の変化

様式-3①

事業名：一般国道208号 荒尾道路

(推計時点 R22年)

			整備なし(A)	整備あり(B)	
①新設・改築道路 [荒尾道路] : 2.2km	交通量	[台/日]	0.00	10,500	
	走行時間	[分]	0.00	1.9	
	走行時間費用	[億円/年]	0.00	3.75	
②主な周辺道路	現道(国道208号) : 3.9km	交通量	[台/日]	16,300	14,400
		走行時間	[分]	6.2	6.0
		走行時間費用	[億円/年]	17.99	15.41
	国道389号 : 3.2km	交通量	[台/日]	20,100	16,100
		走行時間	[分]	5.8	5.8
		走行時間費用	[億円/年]	23.05	18.79
	(一)勝立三川線 : 3.4km	交通量	[台/日]	6,800	6,500
		走行時間	[分]	7.1	7.1
		走行時間費用	[億円/年]	8.78	8.33
	(一)大牟田荒尾線 : 2.8km	交通量	[台/日]	3,800	3,500
		走行時間	[分]	5.0	5.0
		走行時間費用	[億円/年]	3.36	3.03
	市道 : 1.9km	交通量	[台/日]	8,100	6,600
		走行時間	[分]	3.3	3.3
		走行時間費用	[億円/年]	4.85	3.89
③その他道路合計 1,381.5km	走行時間費用	[億円/年]	4,958.39	4,957.25	
			走行時間費用 整備なし(A)	走行時間費用 整備あり(B)	走行時間短縮便益 (A - B)
合計 : 1,398.9km	走行時間短縮便益	[億円/年]	5,016.42	5,010.47	5.95

事業名：一般国道208号 荒尾道路



費用便益分析の条件

事業名:一般国道208号 荒尾道路

(2)

項目		チェック欄
算出マニュアル	費用便益分析マニュアル (令和4年2月 国土交通省 道路局 都市局)	<input checked="" type="checkbox"/>
	その他	<input type="checkbox"/>
分析の基本的事項	分析対象期間	50年間
	社会的割引率	4%
	基準年次	令和4年
交通流の推計時点	1時点のみ推計	<input checked="" type="checkbox"/> (R22年)
	複数時点での推計	<input type="checkbox"/>
推計の状況	整備の有無それぞれで交通流を推計	<input checked="" type="checkbox"/>
	整備の有無のいずれかのみ推計	<input type="checkbox"/> 有 <input type="checkbox"/> 無
	いずれかのみ の推計の場合	いずれかのみ推計とした理由を記載
推計に用いたOD表	道路交通センサスをベースとした自動車OD表 (三段階推定法)	<input checked="" type="checkbox"/> (H27センサス)
	パーソントリップ調査をベースとした自動車OD表 (四段階推定法)	<input type="checkbox"/>
	その他()	<input type="checkbox"/>
開発交通量の考慮	無	<input checked="" type="checkbox"/>
	有	<input type="checkbox"/>
	有の場合のみ	考慮した開発交通量(トリップ数) ()台トリップ/日 考慮した理由を記載
配分交通量の推計手法	Q-V式を用いた配分	<input type="checkbox"/>
	転換率式を用いた配分	<input type="checkbox"/>
	Q-V式と転換率式の併用による配分	<input checked="" type="checkbox"/>
	均衡配分(リンクパフォーマンス関数を用いた配分)	<input type="checkbox"/>
	簡易手法	<input type="checkbox"/>
	簡易手法の 採択理由	小規模事業である <input type="checkbox"/> 山間部海岸部で併行道路が少ない <input type="checkbox"/> その他()
	簡易手法の考え方(将来交通量の設定方法等)	
速度設定の考え方	各回の配分終了時の速度を交通量でウェイト付け して設定	<input checked="" type="checkbox"/>
	採用理由を記載 交通量が、交通容量(Qmax~Qmin)以上の路線、交通容量程度の路線などが混在した配分結果となっているため、費用便益算出においては、速度差の生ずる「加重平均速度」を用いた。	
	最終配分の速度	<input type="checkbox"/>
	採用理由を記載	
その他()	<input type="checkbox"/>	

事業名：一般国道208号 荒尾道路

(3)

		項目	チェック欄	
便益の算定	休日交通の影響	考慮しない	<input checked="" type="checkbox"/>	
		考慮する	<input type="checkbox"/>	
		考慮する場合のみ	面的に考慮	<input type="checkbox"/>
			対象路線のみ考慮	<input type="checkbox"/>
	採用した休日係数 休日係数を考慮した理由および採用した休日係数の考え方を記載		() %	
	災害等による通行止めの影響	考慮しない	<input checked="" type="checkbox"/>	
		考慮する	<input type="checkbox"/>	
		考慮する場合のみ	採用した通行止め日数 採用した通行止め日数の考え方を記載	() 日
	とり止め交通を考慮する とり止め交通を考慮しない場合はその理由、考慮した場合はその考え方を記載		<input type="checkbox"/>	
	冬期交通の影響	考慮しない	<input checked="" type="checkbox"/>	
		考慮する	<input type="checkbox"/>	
		考慮する場合のみ	採用した冬期日数 採用した冬期日数の考え方を記載	() 日
	冬期の走行速度と交通容量の関係 設定の考え方を記載			
	交通流推計の時点以外の便益の算定	ブロック別・車種別走行台キロの伸び率による設定	<input checked="" type="checkbox"/>	
		その他 ()	<input type="checkbox"/>	
車種別時間価値原単位	費用便益分析マニュアルの値を使用	<input checked="" type="checkbox"/>		
	独自に設定した値を使用 算出根拠を添付すること	<input type="checkbox"/>		
車種別走行経費原単位	費用便益分析マニュアルの値を使用	<input checked="" type="checkbox"/>		
	独自に設定した値を使用 算出根拠を添付すること	<input type="checkbox"/>		
交通事故減少便益算定	中央分離帯の有無を考慮	<input checked="" type="checkbox"/>		
	中央分離帯の有無を考慮しない	<input type="checkbox"/>		
走行時間短縮・走行経費減少・交通事故減少以外の便益	考慮しない	<input checked="" type="checkbox"/>		
	考慮する (考慮の場合、算出根拠を添付すること)	<input type="checkbox"/>		
その他				

費用の現在価値算定表

箇所名：一般国道208号 荒尾道路

維持管理費の単純単価の算出(消費税相当額含む)

単価(億円)	延長(km)	単純単価(億円)
0.17	2.2	0.38

年次	年度	割戻率	GDP デフレーター	事業費(億円)		維持管理費(億円)		更新費(億円)	
				単純単価	現在価値	単純単価	現在価値	単純単価	現在価値
-10年目	R 5	0.9615	101.9	2.08	2.00				
-9年目	R 6	0.9246	101.9	5.21	4.81				
-8年目	R 7	0.8890	101.9	7.21	6.41				
-7年目	R 8	0.8548	101.9	11.81	10.09				
-6年目	R 9	0.8219	101.9	22.01	18.09				
-5年目	R 10	0.7903	101.9	24.09	19.04				
-4年目	R 11	0.7599	101.9	26.90	20.44				
-3年目	R 12	0.7307	101.9	35.39	25.86				
-2年目	R 13	0.7026	101.9	41.81	29.38				
-1年目	R 14	0.6756	101.9	33.44	22.59				
供用開始年次	R 15	0.6496	101.9			0.35	0.22		
1年目	R 16	0.6246	101.9			0.35	0.22		
2年目	R 17	0.6006	101.9			0.35	0.21		
3年目	R 18	0.5775	101.9			0.35	0.20		
4年目	R 19	0.5553	101.9			0.35	0.19		
5年目	R 20	0.5339	101.9			0.35	0.18		
6年目	R 21	0.5134	101.9			0.35	0.18		
7年目	R 22	0.4936	101.9			0.35	0.17		
8年目	R 23	0.4746	101.9			0.35	0.16		
9年目	R 24	0.4564	101.9			0.35	0.16		
10年目	R 25	0.4388	101.9			0.35	0.15		
11年目	R 26	0.4220	101.9			0.35	0.15		
12年目	R 27	0.4057	101.9			0.35	0.14		
13年目	R 28	0.3901	101.9			0.35	0.13		
14年目	R 29	0.3751	101.9			0.35	0.13		
15年目	R 30	0.3607	101.9			0.35	0.12		
16年目	R 31	0.3468	101.9			0.35	0.12		
17年目	R 32	0.3335	101.9			0.35	0.12		
18年目	R 33	0.3207	101.9			0.35	0.11		
19年目	R 34	0.3083	101.9			0.35	0.11		
20年目	R 35	0.2965	101.9			0.35	0.10		
21年目	R 36	0.2851	101.9			0.35	0.10		
22年目	R 37	0.2741	101.9			0.35	0.09		
23年目	R 38	0.2636	101.9			0.35	0.09		
24年目	R 39	0.2534	101.9			0.35	0.09		
25年目	R 40	0.2437	101.9			0.35	0.08		
26年目	R 41	0.2343	101.9			0.35	0.08		
27年目	R 42	0.2253	101.9			0.35	0.08		
28年目	R 43	0.2166	101.9			0.35	0.07		
29年目	R 44	0.2083	101.9			0.35	0.07		
30年目	R 45	0.2003	101.9			0.35	0.07		
31年目	R 46	0.1926	101.9			0.35	0.07		
32年目	R 47	0.1852	101.9			0.35	0.06		
33年目	R 48	0.1780	101.9			0.35	0.06		
34年目	R 49	0.1712	101.9			0.35	0.06		
35年目	R 50	0.1646	101.9			0.35	0.06		
36年目	R 51	0.1583	101.9			0.35	0.05		
37年目	R 52	0.1522	101.9			0.35	0.05		
38年目	R 53	0.1463	101.9			0.35	0.05		
39年目	R 54	0.1407	101.9			0.35	0.05		
40年目	R 55	0.1353	101.9			0.35	0.05		
41年目	R 56	0.1301	101.9			0.35	0.04		
42年目	R 57	0.1251	101.9			0.35	0.04		
43年目	R 58	0.1203	101.9			0.35	0.04		
44年目	R 59	0.1157	101.9			0.35	0.04		
45年目	R 60	0.1112	101.9			0.35	0.04		
46年目	R 61	0.1069	101.9			0.35	0.04		
47年目	R 62	0.1028	101.9			0.35	0.04		
48年目	R 63	0.0989	101.9			0.35	0.03		
49年目	R 64	0.0951	101.9	-9.35	-0.89	0.35	0.03		
合計				200.59	157.82	17.27	5.01		
単純事業費計				209.94		17.27			

注1) 事業費の投資パターンは、概略事業計画による値を用いたものであり、必ずしも全体の予算制約等を踏まえたものではない。

このため、毎年度の予算の状況や、用地・工事の進捗により、実際の事業展開とは異なることがある。

注2) 評価対象期間最終年において、用地残存価値(割引後の用地費)を控除している。

箇所名：一般国道208号 荒尾道路

便益の現在価値算定表

年次 (年度) R4	総走行台キの年次別伸び率 (南九州7ノウカ)			割引率 (A)	GDP テレート	走行時間短縮便益(億円)			走行経費減少便益(億円)			事故減少便益(億円)			合計 (億円) 現在価値 割引率%			
	乗用車類	小型貨物	普通貨物			乗用車類	小型貨物	普通貨物	①計	①×(A)	現在価値 (A)×②	②計	②×(A)	③		③×(A)		
供用開始年次	R 15	0.99586	1.00609	0.99593	0.6496	101.9	2.40	1.62	2.04	3.94	1.24	1.58	0.18	1.24	0.22	0.14	8.19	5.32
1年目	R 16	0.99584	0.99890	0.99593	0.6246	101.9	2.39	1.60	2.05	3.77	1.58	1.58	0.18	1.58	0.22	0.14	8.17	5.10
2年目	R 17	0.99582	0.99878	0.99590	0.6006	101.9	2.38	1.58	2.06	3.62	1.57	1.57	0.17	1.57	0.22	0.13	8.14	4.89
3年目	R 18	0.99580	0.99866	0.99588	0.5775	101.9	2.37	1.57	2.08	3.47	1.57	1.57	0.17	1.57	0.22	0.12	8.12	4.69
4年目	R 19	0.99579	0.99852	0.99587	0.5553	101.9	2.36	1.55	2.09	3.33	1.56	1.56	0.17	1.56	0.21	0.12	8.09	4.49
5年目	R 20	0.99577	0.99839	0.99586	0.5339	101.9	2.35	1.53	2.10	3.19	1.55	1.55	0.17	1.55	0.21	0.11	8.07	4.31
6年目	R 21	0.99575	0.99825	0.99585	0.5134	101.9	2.34	1.51	2.11	2.97	1.54	1.54	0.17	1.54	0.21	0.11	8.05	4.13
7年目	R 22	0.99575	0.99826	0.99588	0.4936	101.9	2.33	1.49	2.13	2.84	1.54	1.54	0.16	1.54	0.21	0.10	8.02	3.96
8年目	R 23	0.99572	0.99822	0.99588	0.4746	101.9	2.31	1.48	2.13	2.72	1.53	1.53	0.16	1.53	0.21	0.10	7.98	3.79
9年目	R 24	0.99572	0.99822	0.99588	0.4564	101.9	2.29	1.47	2.13	2.59	1.53	1.53	0.16	1.53	0.21	0.10	7.93	3.62
10年目	R 25	0.99572	0.99822	0.99588	0.4388	101.9	2.27	1.46	2.13	2.46	1.52	1.52	0.16	1.52	0.21	0.09	7.88	3.46
11年目	R 26	0.99572	0.99822	0.99588	0.4220	101.9	2.25	1.45	2.13	2.33	1.51	1.51	0.16	1.51	0.21	0.09	7.83	3.31
12年目	R 27	0.99572	0.99822	0.99588	0.4057	101.9	2.23	1.44	2.13	2.20	1.50	1.50	0.16	1.50	0.21	0.08	7.79	3.16
13年目	R 28	0.99572	0.99822	0.99588	0.3901	101.9	2.21	1.42	2.13	2.07	1.49	1.49	0.16	1.49	0.20	0.08	7.74	3.02
14年目	R 29	0.99572	0.99822	0.99588	0.3751	101.9	2.19	1.41	2.12	1.94	1.48	1.48	0.16	1.48	0.20	0.08	7.69	2.89
15年目	R 30	0.99572	0.99822	0.99588	0.3607	101.9	2.17	1.40	2.12	1.81	1.47	1.47	0.16	1.47	0.20	0.07	7.64	2.76
16年目	R 31	0.99572	0.99822	0.99588	0.3468	101.9	2.15	1.39	2.12	1.68	1.46	1.46	0.16	1.46	0.20	0.07	7.60	2.63
17年目	R 32	0.99572	0.99822	0.99588	0.3335	101.9	2.13	1.38	2.12	1.55	1.45	1.45	0.16	1.45	0.20	0.07	7.55	2.52
18年目	R 33	0.99572	0.99822	0.99588	0.3207	101.9	2.11	1.36	2.12	1.42	1.44	1.44	0.16	1.44	0.20	0.06	7.50	2.41
19年目	R 34	0.99572	0.99822	0.99588	0.3083	101.9	2.09	1.35	2.12	1.29	1.43	1.43	0.16	1.43	0.19	0.06	7.45	2.30
20年目	R 35	0.99572	0.99822	0.99588	0.2965	101.9	2.08	1.34	2.12	1.16	1.42	1.42	0.16	1.42	0.19	0.06	7.41	2.20
21年目	R 36	0.99572	0.99822	0.99588	0.2851	101.9	2.06	1.33	2.12	1.03	1.41	1.41	0.16	1.41	0.19	0.05	7.36	2.10
22年目	R 37	0.99572	0.99822	0.99588	0.2741	101.9	2.04	1.32	2.12	0.90	1.40	1.40	0.16	1.40	0.19	0.05	7.31	2.00
23年目	R 38	0.99572	0.99822	0.99588	0.2636	101.9	2.02	1.30	2.12	0.77	1.39	1.39	0.16	1.39	0.19	0.05	7.26	1.91
24年目	R 39	0.99572	0.99822	0.99588	0.2534	101.9	2.00	1.29	2.12	0.64	1.38	1.38	0.16	1.38	0.19	0.05	7.22	1.83
25年目	R 40	0.99572	0.99822	0.99588	0.2437	101.9	1.98	1.28	2.12	0.51	1.37	1.37	0.16	1.37	0.18	0.04	7.17	1.75
26年目	R 41	0.99572	0.99822	0.99588	0.2343	101.9	1.96	1.27	2.12	0.38	1.36	1.36	0.16	1.36	0.18	0.04	7.12	1.67
27年目	R 42	0.99572	0.99822	0.99588	0.2255	101.9	1.94	1.26	2.12	0.25	1.35	1.35	0.16	1.35	0.18	0.04	7.07	1.59
28年目	R 43	0.99572	0.99822	0.99588	0.2166	101.9	1.92	1.25	2.12	0.12	1.34	1.34	0.16	1.34	0.18	0.04	7.03	1.52
29年目	R 44	0.99572	0.99822	0.99588	0.2083	101.9	1.90	1.23	2.12	0.00	1.33	1.33	0.16	1.33	0.18	0.04	6.98	1.45
30年目	R 45	0.99572	0.99822	0.99588	0.2003	101.9	1.88	1.22	2.12	-0.13	1.32	1.32	0.16	1.32	0.18	0.04	6.93	1.39
31年目	R 46	0.99572	0.99822	0.99588	0.1926	101.9	1.86	1.21	2.12	-0.26	1.31	1.31	0.16	1.31	0.18	0.04	6.88	1.33
32年目	R 47	0.99572	0.99822	0.99588	0.1852	101.9	1.84	1.20	2.12	-0.39	1.30	1.30	0.16	1.30	0.17	0.03	6.84	1.27
33年目	R 48	0.99572	0.99822	0.99588	0.1780	101.9	1.82	1.19	2.12	-0.52	1.29	1.29	0.16	1.29	0.17	0.03	6.79	1.21
34年目	R 49	0.99572	0.99822	0.99588	0.1712	101.9	1.80	1.17	2.12	-0.65	1.28	1.28	0.16	1.28	0.17	0.03	6.74	1.15
35年目	R 50	0.99572	0.99822	0.99588	0.1646	101.9	1.78	1.16	2.12	-0.78	1.27	1.27	0.16	1.27	0.17	0.03	6.69	1.10
36年目	R 51	0.99572	0.99822	0.99588	0.1583	101.9	1.76	1.15	2.12	-0.91	1.26	1.26	0.16	1.26	0.17	0.03	6.65	1.05
37年目	R 52	0.99572	0.99822	0.99588	0.1522	101.9	1.74	1.14	2.12	-1.04	1.25	1.25	0.16	1.25	0.17	0.03	6.60	1.00
38年目	R 53	0.99572	0.99822	0.99588	0.1463	101.9	1.72	1.13	2.12	-1.17	1.24	1.24	0.16	1.24	0.16	0.02	6.55	0.96
39年目	R 54	0.99572	0.99822	0.99588	0.1407	101.9	1.70	1.11	2.12	-1.30	1.23	1.23	0.16	1.23	0.16	0.02	6.50	0.92
40年目	R 55	0.99572	0.99822	0.99588	0.1353	101.9	1.68	1.10	2.12	-1.43	1.22	1.22	0.16	1.22	0.16	0.02	6.46	0.87
41年目	R 56	0.99572	0.99822	0.99588	0.1301	101.9	1.66	1.09	2.12	-1.56	1.21	1.21	0.16	1.21	0.16	0.02	6.41	0.83
42年目	R 57	0.99572	0.99822	0.99588	0.1251	101.9	1.64	1.08	2.12	-1.69	1.20	1.20	0.16	1.20	0.16	0.02	6.36	0.80
43年目	R 58	0.99572	0.99822	0.99588	0.1203	101.9	1.62	1.07	2.12	-1.82	1.19	1.19	0.16	1.19	0.16	0.02	6.31	0.76
44年目	R 59	0.99572	0.99822	0.99588	0.1157	101.9	1.60	1.06	2.12	-1.95	1.18	1.18	0.16	1.18	0.16	0.02	6.27	0.72
45年目	R 60	0.99572	0.99822	0.99588	0.1112	101.9	1.59	1.04	2.12	-2.08	1.17	1.17	0.16	1.17	0.15	0.02	6.22	0.69
46年目	R 61	0.99572	0.99822	0.99588	0.1069	101.9	1.57	1.03	2.12	-2.21	1.16	1.16	0.16	1.16	0.15	0.02	6.17	0.66
47年目	R 62	0.99572	0.99822	0.99588	0.1023	101.9	1.55	1.02	2.12	-2.34	1.15	1.15	0.16	1.15	0.15	0.02	6.12	0.63
48年目	R 63	0.99572	0.99822	0.99588	0.0987	101.9	1.53	1.01	2.12	-2.47	1.14	1.14	0.16	1.14	0.15	0.01	6.08	0.60
49年目	R 64	0.99572	0.99822	0.99588	0.0951	101.9	1.51	1.00	2.12	-2.60	1.13	1.13	0.16	1.13	0.15	0.01	6.03	0.57
合計							99.08	64.51	105.75	269.34	81.57	65.44	7.06	7.88	9.22	2.84	358.94	109.28

道路ネットワークの防災機能の向上効果計測の結果

路線名	事業名	延長	事業種別	現拡・BP・その他の別	事業主体
一般国道208号	荒尾道路	2.2km	地域高規格	BP	九州地方整備局

① 期待所要時間

主な拠点ペア		期待所要時間(分)			
		現状ネットワーク		将来ネットワーク	
支援拠点	被災拠点	通常時	災害時	通常時	災害時
三池港	長洲町	13.1	到達不可能	12.2	到達不可能

② 脆弱度・評価レベル

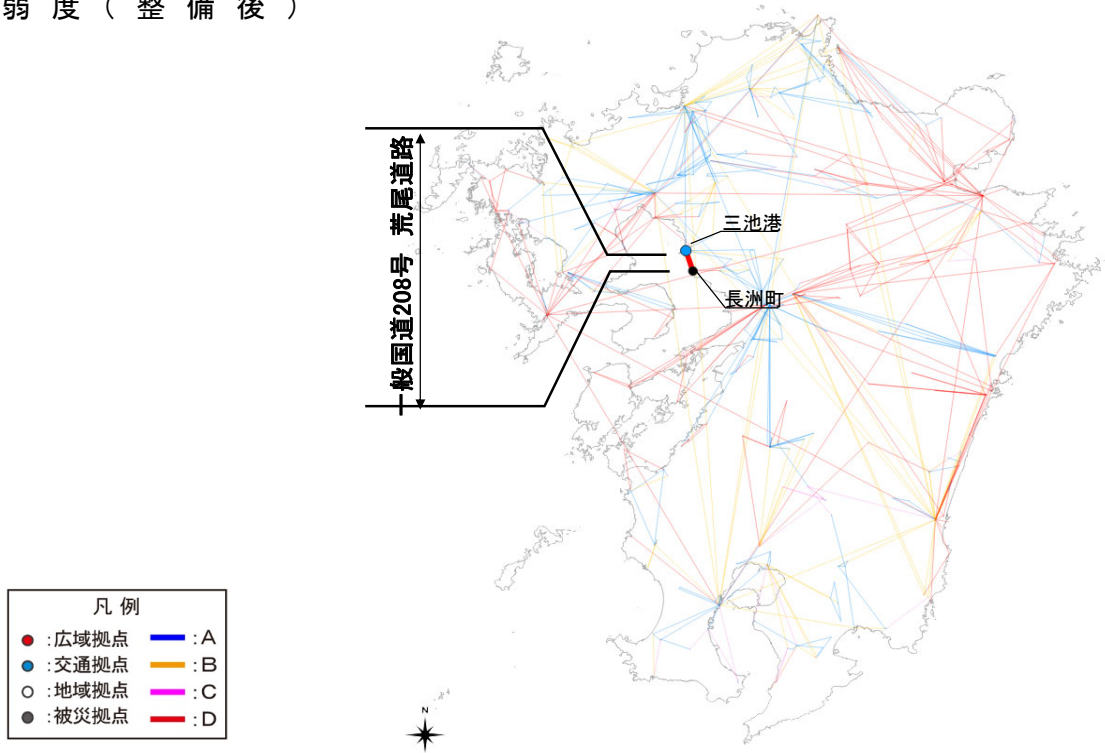
主な拠点ペア		整備なし		整備あり	
		脆弱度	評価ランク	脆弱度	評価ランク
支援拠点	被災拠点				
三池港	長洲町	1.00	D	1.00	D
平均		1.00	D	1.00	D

③ 改善度

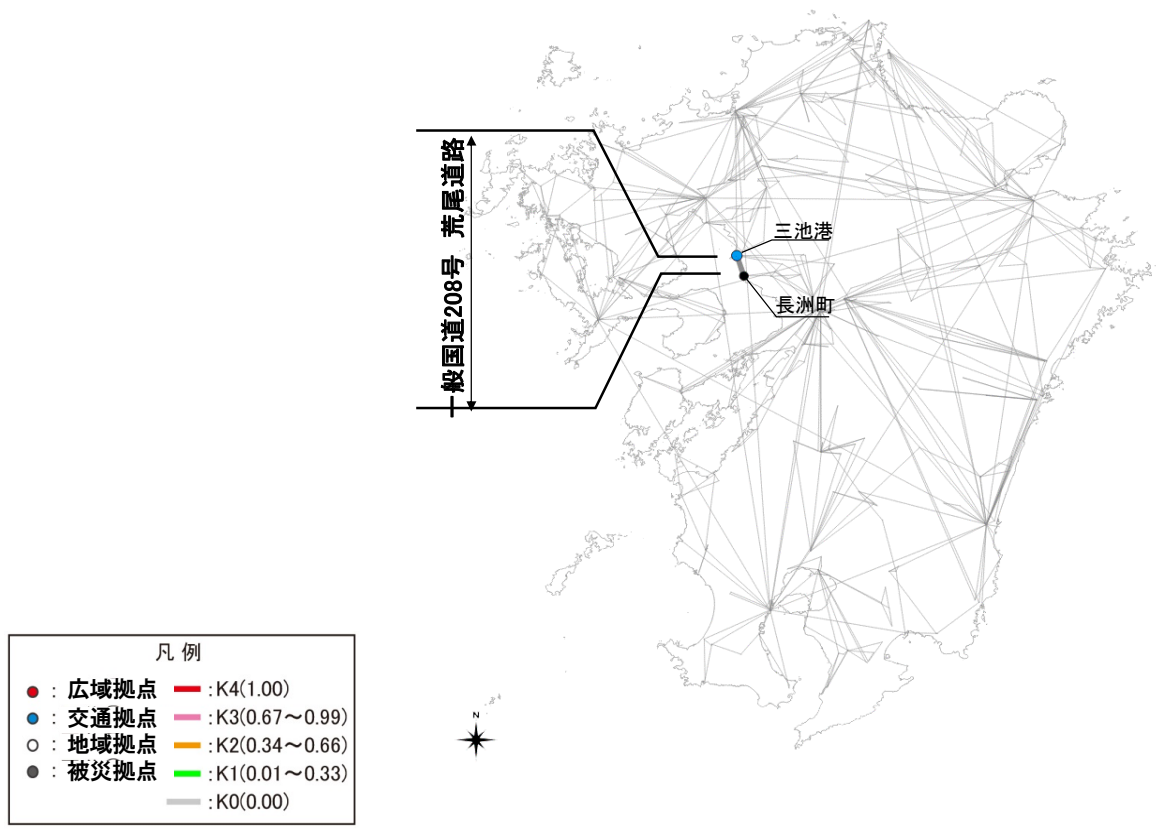
主な拠点ペア		改善度	
		通常時	災害時
支援拠点	被災拠点		
三池港	長洲町	0.07	0.00
平均		0.07	0.00

事業名:一般国道208号 荒尾道路

(1) 脆弱度 (整備後)



(2) 改善度 (災害時)



災害危険箇所毎の脆弱度の変化

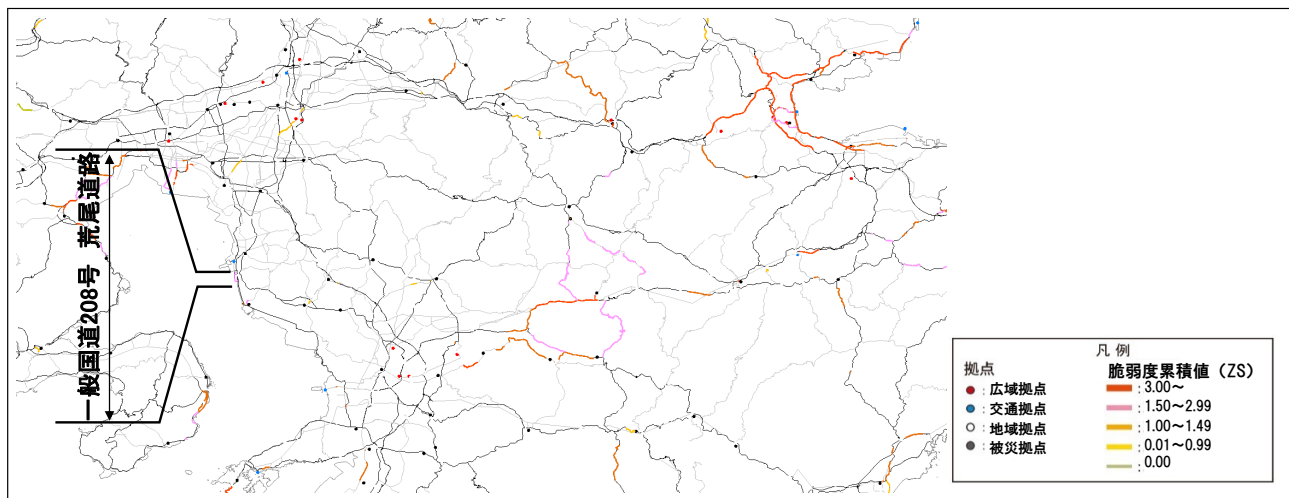
事業名: 一般国道208号 荒尾道路

道路整備によって 影響を受ける拠点ペア		整備なし			整備あり			
		① 拠点ペアの 脆弱度	② 災害危険区 間の延長 ^{※1}	③=①×② 累積脆弱度 ^{※2}	④ 拠点ペアの 脆弱度	⑤ 災害危険区 間の延長 ^{※1}	⑥=④×⑤ 累積脆弱度 ^{※2}	
主な 拠点 ペア	三池港	長洲町	1.00	1.4	1.39	1.00	0.4	0.45
その他の拠点ペア								
累積脆弱度の合計				1.39			0.45	

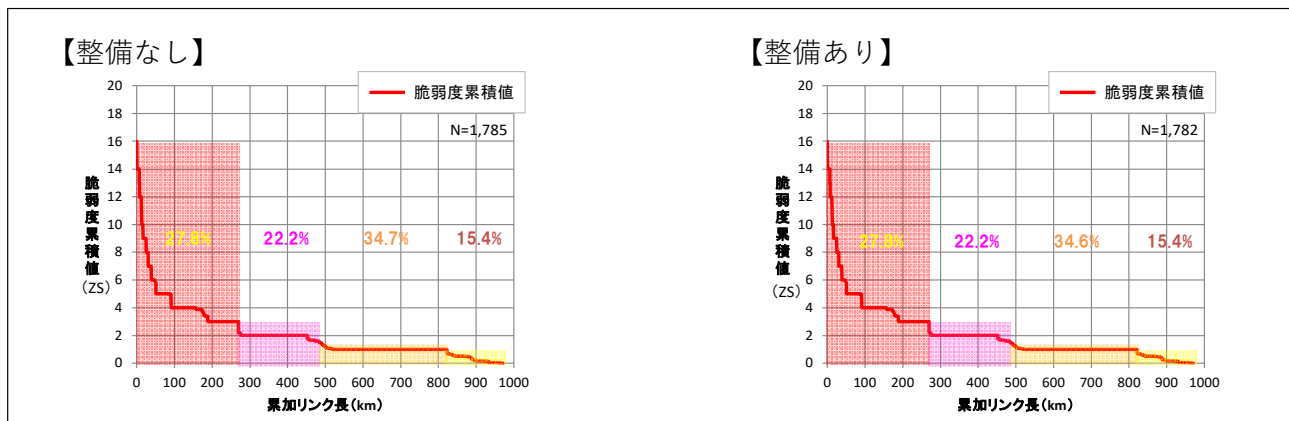
※1 各拠点間を結ぶ最短経路のうち、災害危険箇所が存在するリンク延長(km)

※2 道路整備によって影響を受ける拠点ペアの脆弱度と災害危険区間の延長の積(km)

脆弱度の累積値分布



累積脆弱度の変化



※凡例の閾値は、「整備なし」のケースにおいて、脆弱度累積値を有するリンクを対象に、値が大きい方から並べた上で、累加リンク延長を4等分した際の境界値を基に設定。

路線名	箇所名	車線数	延長
一般国道208号	荒尾道路	2	2.2km

■事業費内訳

区分	費目	工種	単位	数量	金額 (百万円)	備考
①	工事費				17,215	
	改良費				96	
		土工	m ³			
		軟弱地盤改良工	m ³	1,960	48	浅層改良(H=2m)
		法面工	m ²			
		擁壁工	式			
		管渠工	m			
		函渠工	m			
		排水工	m	1,420	38	橋梁部(1,420m)
		中央分離帯工	m			
		雑工	式	1	10	区画線工
	橋梁費				14,437	
		100m以上	m	1,420	14,437	PC橋1橋
		100m未満	m			
	トンネル費					
		NATM	m			
		シールド	m			
	IC・JCT費				2,349	
		IC	箇所	1	2,349	ハーフ:1箇所
		JCT	箇所			
	舗装費				141	
		車道舗装	m ²	17,040	141	
		歩道舗装	m ²			
	付帯施設費				192	
		交通管理施設工	式	1	192	標識工、防護柵工等
		遮音壁	m			
②	用地及補償費				2,201	
	用地費		m ²	25,785	935	
		宅地	m ²	22,029	921	
		田畑	m ²	3,289	10	
		山林・原野	m ²			
		その他	m ²	467	4	
	補償費		式	1	1,266	
③	間接経費		式	1	3,584	地質調査、測量、設計にかかる費用等
	全体事業費				23,000	

【単価等について】

○工事費算出にあたっては、土木工事標準歩掛及び近接事業箇所の実績単価を使用

○用地補償費算出にあたっては、近接事業箇所の直近実績単価を使用

路線名	箇所名	車線数	延長
一般国道208号	荒尾道路	2	2.2km

■維持管理費内訳

区分	単位	数量	金額 (百万円)	備考
維持費	km	2.2	500	巡回、清掃、除草、除雪等
修繕費	式	1	1,400	路面補修、構造物の点検・補修等
その他	式			
維持管理費合計			1,900	

■更新費内訳

区分	単位	数量	金額 (百万円)	備考
更新費	式			
更新費合計				

【単価等について】

○維持管理費は、当該道路周辺地域における直轄国道の維持管理等に要する実績経費に基づき算出。

○更新費は、更新計画やこれまでの類似実績等から算出。