

令和5年度国土交通省関係補正予算の配分について

1. 配分方針

令和5年度国土交通省関係補正予算については、「デフレ完全脱却のための総合経済対策」（令和5年11月2日閣議決定）に基づき、「物価高から国民生活を守る」、「地方・中堅・中小企業を含めた持続的賃上げ、所得向上と地方の成長を実現する」、「成長力の強化・高度化に資する国内投資を促進する」、「人口減少を乗り越え、変化を力にする社会変革を起動・推進する」及び「国土強靱化、防災・減災など国民の安全・安心を確保する」の五つの柱について、所要の経費が計上されたところである。

また、公共事業の効率的な執行のため、いわゆる「ゼロ国債」（当該年度の支出はゼロであるが、年度内に契約発注が可能）が設定されたところである。

これらの配分に当たっては、地域の実情や地方公共団体の要望等を勘案しつつ、高い緊急性と効果が認められる事業に重点をおくこととする。

2. 配分対象事業費

5兆9,815億円

内 訳

物価高から国民生活を守る	4兆 637億円
地方・中堅・中小企業を含めた持続的賃上げ、 所得向上と地方の成長を実現する	1,727億円
成長力の強化・高度化に資する国内投資を促進する	238億円
人口減少を乗り越え、変化を力にする社会変革を 起動・推進する	579億円
国土強靱化、防災・減災など国民の安全・安心を 確保する	1兆5,861億円
国庫債務負担行為（ゼロ国債）	773億円

3. 事業別配分額総括表

[総事業費]

(単位：百万円)

区 分	物価高から国民生活を守る	地方・中堅・中小企業を含めた持続的質上げ、所得向上と地方の成長を実現する	成長力の強化・高度化に資する国内投資を促進する	人口減少を乗り越え、変化を力にする社会変革を起動・推進する	国土強靱化、防災・減災など国民の安全・安心を確保する		小 計	国庫債務負担行為(ゼロ国債)	合 計
					防災・減災、国土強靱化の推進				
治 水	0	0	0	810	391,165	390,195	391,975	17,679	409,654
直 轄	0	0	0	810	222,748	221,778	223,558	17,679	241,237
補 助	0	0	0	0	168,417	168,417	168,417	0	168,417
海 岸	0	0	0	0	24,937	22,328	24,937	3,107	28,044
直 轄	0	0	0	0	15,615	13,006	15,615	3,107	18,722
補 助	0	0	0	0	9,322	9,322	9,322	0	9,322
道 路 整 備	0	45,285	3,791	0	428,708	428,708	477,783	33,844	511,627
直 轄	0	35,877	3,791	0	217,802	217,802	257,470	27,990	285,460
補 助	0	9,408	0	0	210,906	210,906	220,314	5,854	226,168
港 湾	0	31,400	0	0	68,230	68,230	99,630	15,063	114,693
直 轄	0	26,043	0	0	60,011	60,011	86,054	14,793	100,847
補 助	0	5,357	0	0	8,219	8,219	13,576	270	13,846
空 港	0	0	0	0	0	0	0	4,622	4,622
直 轄	0	0	0	0	0	0	0	3,086	3,086
補 助	0	0	0	0	0	0	0	1,536	1,536
都 市 ・ 幹 線 鉄 道									
補 助	0	0	4,791	12,430	11,316	8,112	28,537	0	28,537
船 舶 交 通 安 全 基 盤									
直 轄	0	0	0	0	6,091	625	6,091	0	6,091
住 宅 対 策									
補 助	4,063,728	0	0	6,000	300	300	4,070,028	0	4,070,028
市 街 地 整 備									
補 助	0	20,272	53	0	8,475	8,475	28,800	0	28,800
道 路 環 境 整 備	0	1,857	257	33,699	31,281	31,281	67,093	2,362	69,455
直 轄	0	1,535	257	5,000	5,098	5,098	11,890	2,300	14,190
補 助	0	322	0	28,699	26,183	26,183	55,203	62	55,265
都 市 水 環 境 整 備									
直 轄	0	3,577	0	0	8,241	8,241	11,818	347	12,165
下 水 道									
補 助	0	0	6,877	0	10,770	10,770	17,647	0	17,647
国 営 公 園 等									
直 轄	0	1,066	150	0	2,478	2,478	3,694	293	3,987
社 会 資 本 整 備 総 合 交 付 金									
補 助	0	68,508	7,596	746	26,549	25,872	103,399	0	103,399
防 災 ・ 安 全 交 付 金									
補 助	0	0	309	4,174	564,891	564,891	569,374	0	569,374
推 進 費 等									
補 助	0	700	0	0	0	0	700	0	700
一 般 公 共 事 業 計	4,063,728	172,665	23,823	57,860	1,583,431	1,570,506	5,901,507	77,317	5,978,824
直 轄	0	68,098	4,198	5,810	538,084	529,040	616,190	69,595	685,785
補 助	4,063,728	104,567	19,626	52,050	1,045,347	1,041,466	5,285,318	7,722	5,293,040
官 庁 営 繕									
直 轄	0	0	0	0	2,689	2,069	2,689	0	2,689
合 計	4,063,728	172,665	23,823	57,860	1,586,120	1,572,574	5,904,196	77,317	5,981,513
直 轄	0	68,098	4,198	5,810	540,773	531,108	618,878	69,595	688,473
補 助	4,063,728	104,567	19,626	52,050	1,045,347	1,041,466	5,285,318	7,722	5,293,040

(注) 1. 上記のほか、船舶交通安全基盤には、海上保安業務遂行に必要な不可欠な燃料費として配分額1,408百万円がある。

2. 防災・減災、国土強靱化の推進には、防災・減災、国土強靱化のための5か年加速化対策分のほか、国土強靱化緊急対応分を含む。

3. 計数は、それぞれ四捨五入しているため端数において合計とは一致しない場合がある。

4. 官署別配分額

【直轄事業】

[総事業費]

区 分	物価高から国民生活を守る			地方・中堅・中小企業を含めた持続的 質上げ、所得向上と地方の成長を 実現する			成長力の強化・高度化に資する国内 投資を促進する			人口減少を乗り越え、変化を力にす る社会変革を起動・推進する		
	本省配分	一括配分	計	本省配分	一括配分	計	本省配分	一括配分	計	本省配分	一括配分	計
北海道開発局	0	0	0	1,483	176	1,659	150	824	974	95	685	780
東北地方整備局	0	0	0	565	374	939	3	445	448	105	943	1,048
関東地方整備局	0	0	0	16,776	356	17,132	25	666	691	181	256	437
北陸地方整備局	0	0	0	3,058	126	3,184	0	216	216	67	254	321
中部地方整備局	0	0	0	22,790	416	23,206	0	310	310	68	503	571
近畿地方整備局	0	0	0	4,334	1,037	5,370	4	450	454	87	677	764
中国地方整備局	0	0	0	3,687	323	4,010	0	437	437	70	861	931
四国地方整備局	0	0	0	1,978	471	2,449	0	263	263	59	240	299
九州地方整備局	0	0	0	7,645	431	8,076	0	334	334	78	501	579
沖縄総合事務局	0	0	0	2,070	6	2,076	0	71	71	0	80	80
小 計	0	0	0	64,386	3,712	68,098	182	4,016	4,198	810	5,000	5,810
東京航空局	0	0	0	0	0	0	0	0	0	0	0	0
大阪航空局	0	0	0	0	0	0	0	0	0	0	0	0
小 計	0	0	0	0	0	0	0	0	0	0	0	0
管区海上保安本部等	0	0	0	0	0	0	0	0	0	0	0	0
合 計	0	0	0	64,386	3,712	68,098	182	4,016	4,198	810	5,000	5,810

(注) 1. 上記のほか、海上保安業務遂行に必要な不可欠な燃料費の管区海上保安本部への配分額1,408百万円及び

官庁営繕の本省への配分額286百万円(国土強靱化、防災・減災など国民の安全・安心を確保する)がある。

2. 本省配分とは、本省において全国的な観点から事業執行の判断を行い配分を行うものであり、一括配分とは、中央省庁等改革基本法に基づき地方支分部局へ配分権限を委任し、地方支分部局において各地域単位での直轄事業の実施、補助事業の調整等を総合的に行い配分を行うものである。

3. 防災・減災、国土強靱化の推進には、防災・減災、国土強靱化のための5か年加速化対策分のほか、国土強靱化緊急対応分を含む。

4. 計数は、それぞれ四捨五入しているため端数において合計とは一致しない場合がある。

(単位：百万円)

国土強靱化、防災・減災など国民の安全・安心を確保する			防災・減災、国土強靱化の推進			小 計			国庫債務負担行為 (ゼロ国債)			合 計		
36,882	18,083	54,966	36,882	17,917	54,800	38,611	19,768	58,378	19,510	5,163	24,673	58,121	24,931	83,051
36,272	15,461	51,733	36,272	15,461	51,733	36,946	17,222	54,168	5,638	2,176	7,814	42,584	19,398	61,982
61,249	18,301	79,550	58,640	17,894	76,534	78,231	19,579	97,809	3,689	1,602	5,291	81,920	21,181	103,100
36,030	6,934	42,964	36,030	6,644	42,674	39,155	7,529	46,684	4,935	465	5,400	44,090	7,994	52,084
40,519	11,997	52,516	40,519	11,757	52,276	63,377	13,227	76,603	3,841	450	4,291	67,218	13,677	80,894
74,700	10,439	85,139	74,700	10,439	85,139	79,124	12,602	91,727	4,400	1,240	5,640	83,524	13,842	97,367
40,885	9,690	50,575	40,885	9,490	50,375	44,641	11,310	55,952	2,639	1,000	3,639	47,280	12,310	59,591
28,452	4,758	33,210	28,452	4,758	33,210	30,490	5,731	36,221	2,431	450	2,881	32,921	6,181	39,102
65,301	16,072	81,373	65,301	16,072	81,373	73,024	17,338	90,362	4,881	839	5,720	77,905	18,177	96,082
1,863	508	2,371	1,863	508	2,371	3,933	664	4,597	1,160	0	1,160	5,093	664	5,757
422,153	112,242	534,395	419,545	110,939	530,483	487,531	124,970	612,501	53,124	13,385	66,509	540,655	138,355	679,010
0	0	0	0	0	0	0	0	0	2,891	0	2,891	2,891	0	2,891
0	0	0	0	0	0	0	0	0	195	0	195	195	0	195
0	0	0	0	0	0	0	0	0	3,086	0	3,086	3,086	0	3,086
6,091	0	6,091	625	0	625	6,091	0	6,091	0	0	0	6,091	0	6,091
428,244	112,242	540,486	420,170	110,939	531,108	493,622	124,970	618,592	56,210	13,385	69,595	549,832	138,355	688,187

【補助事業】

[総事業費]

区 分	物価高から国民生活を守る			地方・中堅・中小企業を含めた持続的質上げ、所得向上と地方の成長を実現する			成長力の強化・高度化に資する国内投資を促進する			人口減少を乗り越え、変化を力にする社会変革を起動・推進する		
	本省配分	一括配分	計	本省配分	一括配分	計	本省配分	一括配分	計	本省配分	一括配分	計
北海道	0	0	0	2,318	0	2,318	0	0	0	1,411	0	1,411
青森	0	0	0	635	0	635	0	0	0	224	0	224
岩手	0	0	0	274	0	274	0	0	0	155	0	155
宮城	0	0	0	2,591	0	2,591	0	0	0	999	0	999
秋田	0	0	0	1,404	0	1,404	120	0	120	333	0	333
山形	0	0	0	219	0	219	61	0	61	840	0	840
福島	0	0	0	1,223	0	1,223	0	0	0	852	0	852
茨城	0	0	0	937	0	937	0	0	0	115	0	115
栃木	0	0	0	856	0	856	0	0	0	14	0	14
群馬	0	0	0	4,437	0	4,437	500	0	500	147	0	147
埼玉	0	0	0	10,030	0	10,030	0	0	0	1,306	0	1,306
千葉	0	0	0	921	0	921	0	0	0	470	0	470
東京	0	0	0	11,387	435	11,822	53	0	53	21	0	21
神奈川	0	0	0	1,841	0	1,841	740	0	740	412	0	412
山梨	0	0	0	1,378	0	1,378	0	0	0	345	0	345
長野	0	0	0	1,759	0	1,759	90	0	90	1,589	0	1,589
新潟	0	0	0	3,882	0	3,882	0	0	0	974	0	974
富山	0	0	0	679	0	679	0	0	0	1,104	0	1,104
石川	0	0	0	1,762	0	1,762	0	0	0	139	0	139
岐阜	0	0	0	2,063	0	2,063	0	0	0	1,217	0	1,217
静岡	0	0	0	1,926	0	1,926	0	0	0	160	0	160
愛知	0	0	0	5,870	0	5,870	819	0	819	488	0	488
三重	0	0	0	546	0	546	388	0	388	812	0	812
福井	0	0	0	615	0	615	0	0	0	477	0	477
滋賀	0	0	0	2,521	0	2,521	990	0	990	1,376	0	1,376
京都	0	0	0	1,334	0	1,334	0	0	0	346	0	346
大阪	0	0	0	8,997	0	8,997	0	0	0	1,224	0	1,224
兵庫	0	0	0	2,008	0	2,008	5,070	0	5,070	317	0	317
奈良	0	0	0	301	0	301	0	0	0	50	0	50
和歌山	0	0	0	579	0	579	26	0	26	268	0	268
鳥取	0	0	0	56	0	56	0	0	0	731	0	731
島根	0	0	0	550	0	550	0	0	0	1,237	0	1,237
岡山	0	0	0	583	0	583	0	0	0	312	0	312
広島	0	0	0	3,753	0	3,753	0	0	0	1,117	0	1,117
山口	0	0	0	1,239	0	1,239	0	0	0	185	0	185
徳島	0	0	0	769	0	769	0	0	0	67	0	67
香川	0	0	0	2,505	0	2,505	0	0	0	761	0	761
愛媛	0	0	0	228	0	228	0	0	0	596	0	596
高知	0	0	0	54	0	54	0	0	0	194	0	194
福岡	0	0	0	7,970	0	7,970	0	0	0	1,161	0	1,161
佐賀	0	0	0	343	0	343	0	0	0	1,166	0	1,166
長崎	0	0	0	1,896	0	1,896	340	0	340	1,264	0	1,264
熊本	0	0	0	2,969	0	2,969	3,847	0	3,847	4,719	0	4,719
大分	0	0	0	149	0	149	1,792	0	1,792	1,050	0	1,050
宮崎	0	0	0	1,011	0	1,011	0	0	0	209	0	209
鹿児島	0	0	0	247	0	247	0	0	0	453	0	453
沖縄	0	0	0	1,089	0	1,089	0	0	0	211	0	211
小計	0	0	0	100,702	435	101,137	14,835	0	14,835	33,619	0	33,619
独立行政法人等	4,063,728	0	4,063,728	3,430	0	3,430	4,791	0	4,791	18,430	0	18,430
合計	4,063,728	0	4,063,728	104,132	435	104,567	19,626	0	19,626	52,050	0	52,050

- (注) 1. 本省配分とは、本省において全国的な観点から事業執行の判断を行い配分を行うものであり、一括配分とは、中央省庁等改革基本法に基づき地方支分部局へ配分権限を委任し、地方支分部局において各地域単位での直轄事業の実施、補助事業の調整等を総合的に行い配分を行うものである。
2. 独立行政法人等は、都市再生機構・鉄道建設・運輸施設整備支援機構、鉄道事業者等に対する補助である。
3. 防災・減災、国土強靱化の推進には、防災・減災、国土強靱化のための5か年加速化対策分のほか、国土強靱化緊急対応分を含む。
4. 計数は、それぞれ四捨五入しているため端数において合計とは一致しない場合がある。

(単位：百万円)

国土強靱化、防災・減災など国民の安全・安心を確保する			防災・減災、国土強靱化の推進			小 計			国庫債務負担行為 (ゼロ国債)			合 計		
									本省配分	一括配分	計			
本省配分	一括配分	計	本省配分	一括配分	計	本省配分	一括配分	計	本省配分	一括配分	計	本省配分	一括配分	計
61,275	0	61,275	61,275	0	61,275	65,005	0	65,005	389	0	389	65,394	0	65,394
18,326	0	18,326	18,326	0	18,326	19,185	0	19,185	1,828	0	1,828	21,013	0	21,013
19,342	216	19,558	19,342	216	19,558	19,771	216	19,987	0	0	0	19,771	216	19,987
28,824	0	28,824	28,824	0	28,824	32,414	0	32,414	0	0	0	32,414	0	32,414
14,029	0	14,029	13,544	0	13,544	15,885	0	15,885	1,085	0	1,085	16,970	0	16,970
23,375	60	23,435	23,325	60	23,385	24,494	60	24,554	91	0	91	24,585	60	24,645
30,936	0	30,936	30,936	0	30,936	33,011	0	33,011	326	0	326	33,337	0	33,337
19,010	0	19,010	18,970	0	18,970	20,062	0	20,062	0	0	0	20,062	0	20,062
22,094	0	22,094	22,094	0	22,094	22,964	0	22,964	0	0	0	22,964	0	22,964
19,337	0	19,337	19,337	0	19,337	24,421	0	24,421	0	0	0	24,421	0	24,421
28,213	0	28,213	28,213	0	28,213	39,550	0	39,550	550	0	550	40,100	0	40,100
20,684	0	20,684	20,664	0	20,664	22,075	0	22,075	0	0	0	22,075	0	22,075
39,092	0	39,092	39,092	0	39,092	50,553	435	50,988	56	270	326	50,609	705	51,314
25,598	72	25,670	25,598	72	25,670	28,591	72	28,663	0	0	0	28,591	72	28,663
22,482	0	22,482	22,482	0	22,482	24,205	0	24,205	0	0	0	24,205	0	24,205
36,849	0	36,849	36,839	0	36,839	40,287	0	40,287	0	0	0	40,287	0	40,287
29,082	0	29,082	29,082	0	29,082	33,938	0	33,938	0	0	0	33,938	0	33,938
11,362	0	11,362	11,362	0	11,362	13,145	0	13,145	202	0	202	13,347	0	13,347
13,354	0	13,354	13,354	0	13,354	15,255	0	15,255	0	0	0	15,255	0	15,255
16,647	0	16,647	16,647	0	16,647	19,928	0	19,928	0	0	0	19,928	0	19,928
23,225	138	23,363	23,225	138	23,363	25,311	138	25,449	62	0	62	25,373	138	25,511
45,057	2,232	47,289	45,057	2,232	47,289	52,234	2,232	54,466	1,613	0	1,613	53,847	2,232	56,079
19,639	334	19,973	19,639	334	19,973	21,384	334	21,718	0	0	0	21,384	334	21,718
15,700	0	15,700	15,700	0	15,700	16,792	0	16,792	0	0	0	16,792	0	16,792
15,080	0	15,080	15,008	0	15,008	19,966	0	19,966	0	0	0	19,966	0	19,966
17,910	0	17,910	17,910	0	17,910	19,590	0	19,590	0	0	0	19,590	0	19,590
32,618	274	32,892	32,618	274	32,892	42,839	274	43,113	0	0	0	42,839	274	43,113
32,933	0	32,933	32,933	0	32,933	40,329	0	40,329	0	0	0	40,329	0	40,329
8,511	0	8,511	8,511	0	8,511	8,862	0	8,862	0	0	0	8,862	0	8,862
28,237	285	28,522	28,237	285	28,522	29,110	285	29,395	0	0	0	29,110	285	29,395
9,901	39	9,940	9,901	39	9,940	10,689	39	10,728	0	0	0	10,689	39	10,728
15,720	188	15,908	15,720	188	15,908	17,507	188	17,695	0	0	0	17,507	188	17,695
15,774	20	15,794	15,774	20	15,794	16,669	20	16,689	40	0	40	16,709	20	16,729
16,864	452	17,316	16,864	452	17,316	21,733	452	22,185	0	0	0	21,733	452	22,185
11,432	39	11,471	11,432	39	11,471	12,856	39	12,895	150	0	150	13,006	39	13,045
16,396	90	16,486	16,396	90	16,486	17,232	90	17,322	0	0	0	17,232	90	17,322
8,310	114	8,424	8,310	114	8,424	11,576	114	11,690	0	0	0	11,576	114	11,690
24,269	241	24,510	24,269	241	24,510	25,094	241	25,335	0	0	0	25,094	241	25,335
19,706	311	20,017	19,706	311	20,017	19,954	311	20,265	0	0	0	19,954	311	20,265
32,846	0	32,846	32,846	0	32,846	41,976	0	41,976	0	0	0	41,976	0	41,976
11,295	38	11,333	11,295	38	11,333	12,804	38	12,842	0	0	0	12,804	38	12,842
23,569	284	23,853	23,569	284	23,853	27,069	284	27,353	0	0	0	27,069	284	27,353
19,378	98	19,476	19,378	98	19,476	30,912	98	31,010	0	0	0	30,912	98	31,010
18,516	30	18,546	18,516	30	18,546	21,507	30	21,537	0	0	0	21,507	30	21,537
20,063	0	20,063	20,063	0	20,063	21,283	0	21,283	0	0	0	21,283	0	21,283
18,435	0	18,435	18,435	0	18,435	19,135	0	19,135	1,060	0	1,060	20,195	0	20,195
7,180	0	7,180	7,180	0	7,180	8,480	0	8,480	0	0	0	8,480	0	8,480
1,028,477	5,555	1,034,032	1,027,800	5,555	1,033,355	1,177,632	5,990	1,183,622	7,452	270	7,722	1,185,084	6,260	1,191,344
11,316	0	11,316	8,112	0	8,112	4,101,695	0	4,101,695	0	0	0	4,101,695	0	4,101,695
1,039,792	5,555	1,045,347	1,035,911	5,555	1,041,466	5,279,328	5,990	5,285,318	7,452	270	7,722	5,286,780	6,260	5,293,040

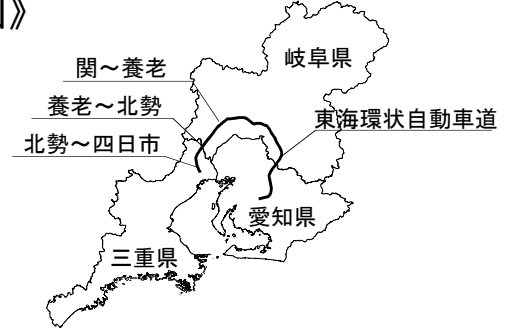
参考資料 配分箇所の具体事例

一般国道475号 東海環状自動車道(関～養老、養老～北勢、北勢～四日市)

直轄 【道路】

○令和6年度に山県IC～大野神戸IC、北勢IC(仮称)～大安ICの開通、令和8年度に養老IC～北勢IC(仮称)の開通を確実にし、迅速かつ円滑な物流・人流を確保するため、補正予算の充当により、国道475号東海環状自動車道の改良工事、橋梁上下部工事を実施することで、地方を支える産業等の生産性向上に寄与する道路ネットワークの整備等を推進。

《位置図》



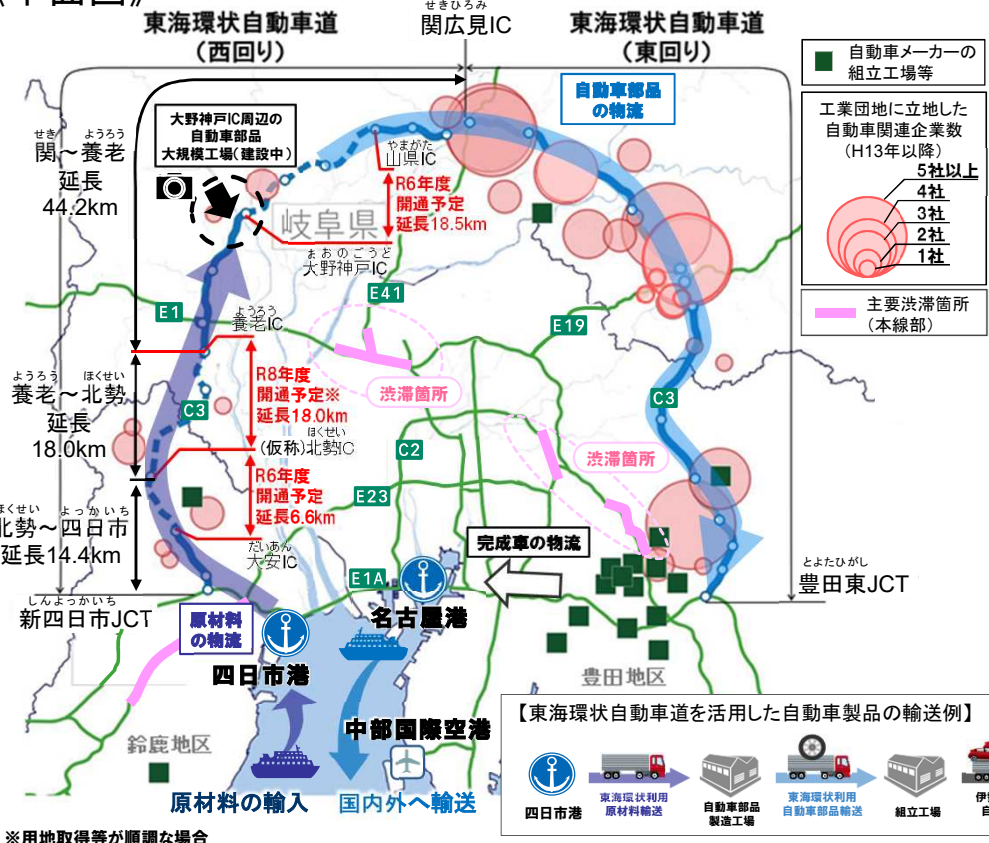
《諸元等》

事業区間 : 岐阜県関市広見 ～ 三重県四日市市北山町

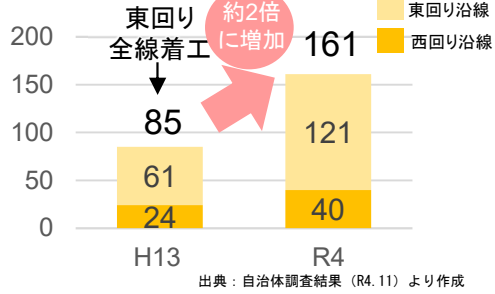
延長 : 76.6km
 関～養老: 44.2km、養老～北勢: 18.0km、北勢～四日市: 14.4km

R5補正 : 88.2億円(事業費)
 関～養老: 4.7億円、養老～北勢: 56.0億円、北勢～四日市: 27.5億円

《平面図》



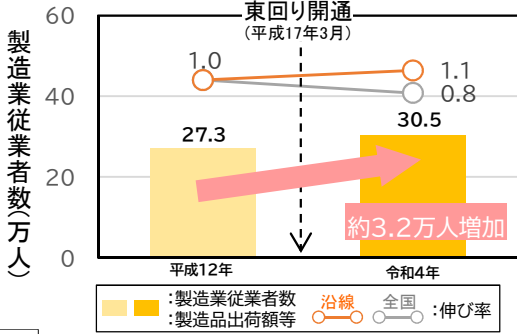
【東海環状沿線工業団地の自動車関連企業数】



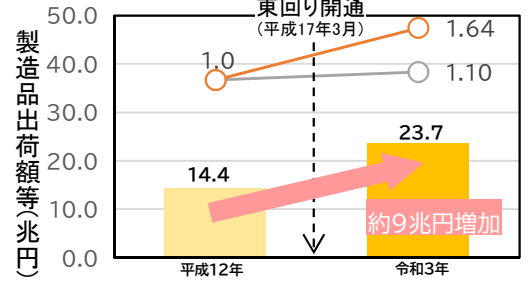
大野神戸IC周辺の自動車部品大規模工場の建設状況



【東海環状沿線市町の製造業従業者数】



【東海環状沿線市町の製造品出荷額等】



・経済構造実態調査(製造業事業所調査)(R4年)より作成
 ・従業者数及び製造品出荷額等は、東回り・西回りの合算値
 ・沿線市町は東海環状自動車道が通過する市町

《効果》

○東海環状自動車道の整備により、走行性の向上と所要時間の短縮が図られ、地方を支える産業等の生産活動の効率化を実現

※用地取得等が順調な場合

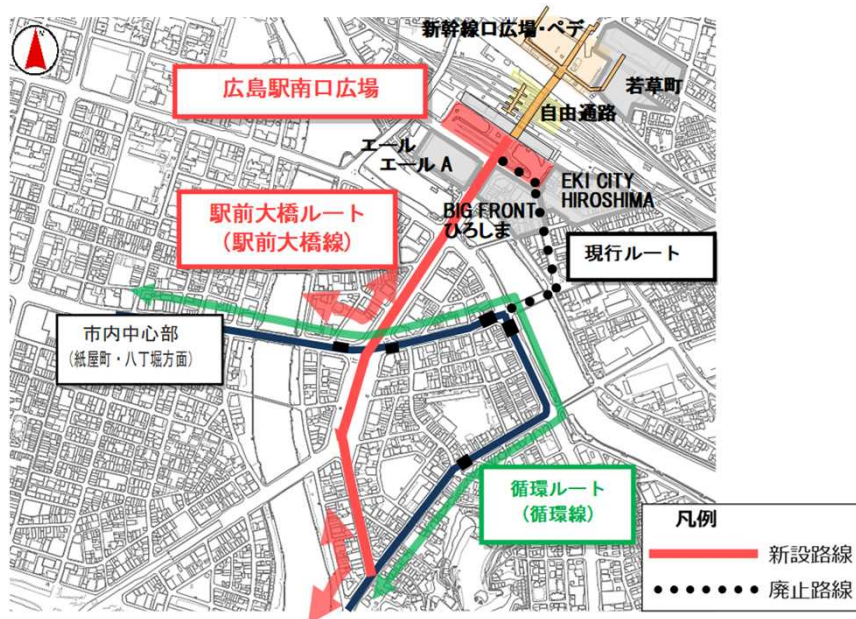
【課題・背景等】

- 地方経済の活性化に向け、多様な暮らし方を支える人間中心のコンパクトなまちづくりの実現を図る必要がある。
- 広島市において、利用者の利便性向上の観点に立った公共交通ネットワークの形成により、公共交通を中心としたコンパクトでゆとりあるまちづくりを実現するため、本事業では、広島駅駅前広場の再整備や市内中心部を環状で結ぶ路面電車の整備等を着実に推進するための支援を行う。

事業内容

令和5年度補正配分額(事業費):3.6億円

- 広島駅において、路面電車を駅前大橋ルート(駅前大橋線)から広場へ高架で進入させるなどの広場の再整備を行うとともに、市内中心部を環状で結ぶ路面電車の循環ルート(循環線)を整備する。



効果

- 乗換利便性、路面電車の定時性・速達性の向上とともに、周辺地域の回遊性向上や賑わい創出が図られる。



広島駅南口広場整備イメージ(内観)



広島駅南口広場整備イメージ(外観)

- 第6次エネルギー基本計画(令和3年10月閣議決定)において掲げられた、2030年度エネルギーミックス(2030年度時点で5.7GWの洋上風力発電の導入)及び「2030年まで10GW、2040年までに30～45GWの案件形成」の達成に向け、洋上風力発電の導入促進に必要な基地港湾の整備を実施する。

事業内容

令和5年度補正配分額(事業費):11.0億円

【位置図】



効果

- 洋上風力発電設備の効率的な輸送・建設が可能となる。

SEP船※による海上施工の状況



※SEPはSelf-Elevating Platformの略
自己昇降式作業船

基地港湾のイメージ

【組立用、資機材保管用の後背地】
一定の耐荷重と必要な面積の確保



【岸壁前面水域の海底】
・SEP船を支える一定の耐荷重

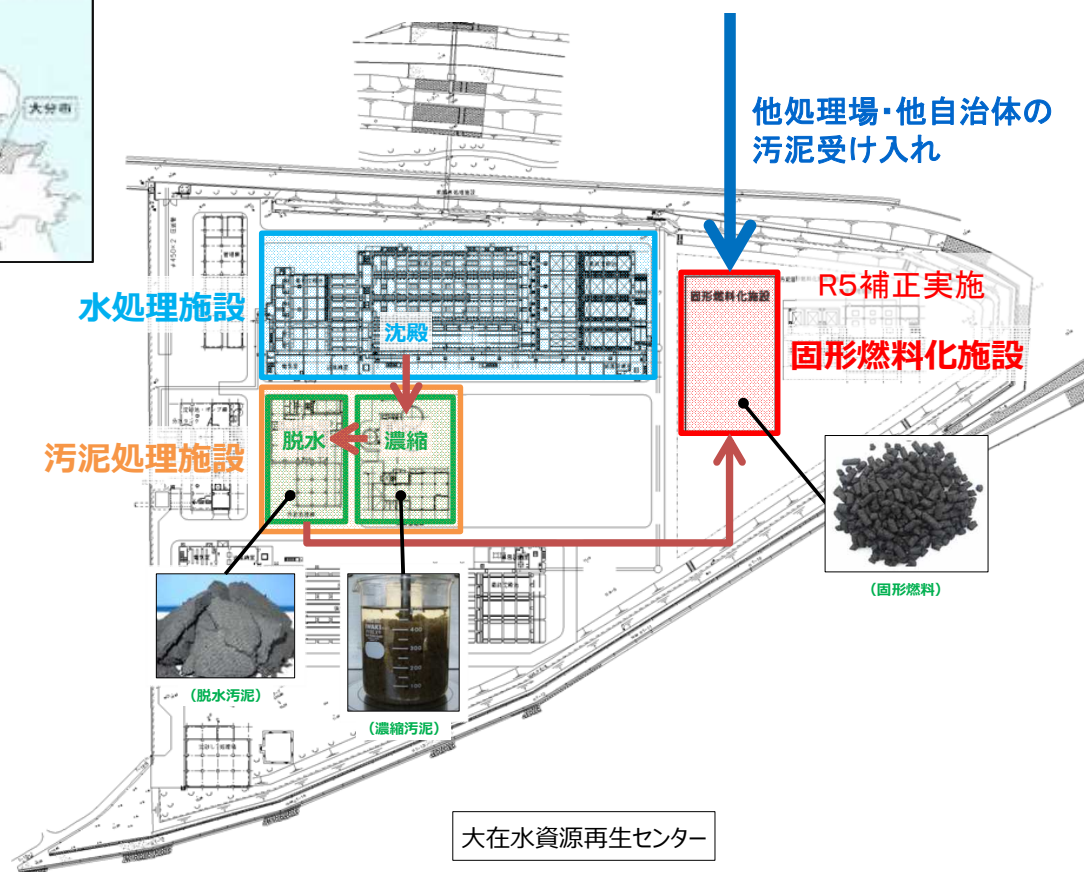
【岸壁】
・必要水深・延長確保
・一定の耐荷重

- 大分市では現在、下水汚泥を全量セメント原料化することで処分・再利用を行っている。
- 大分市におおざい大在水資源再生センターに固形燃料化施設を整備することによって汚泥の燃料化を行い、汚泥処分先の分散を図る。また、整備に合わせて市内他処理場及び周辺他自治体の下水汚泥受け入れを行い、汚泥処分費の低減を図る。

事業内容

令和5年度補正配分額(事業費):17.0億円

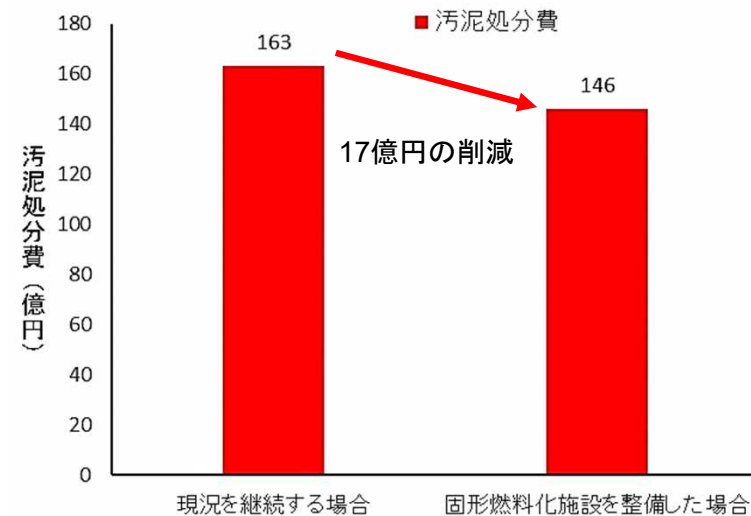
位置図



効果

市内他処理場(4施設)及び周辺の8市町の自治体の汚泥受け入れを行い集約処理することで、汚泥処分費の低減が図られる。
(B/C=1.1)

事業実施により削減される汚泥処分費



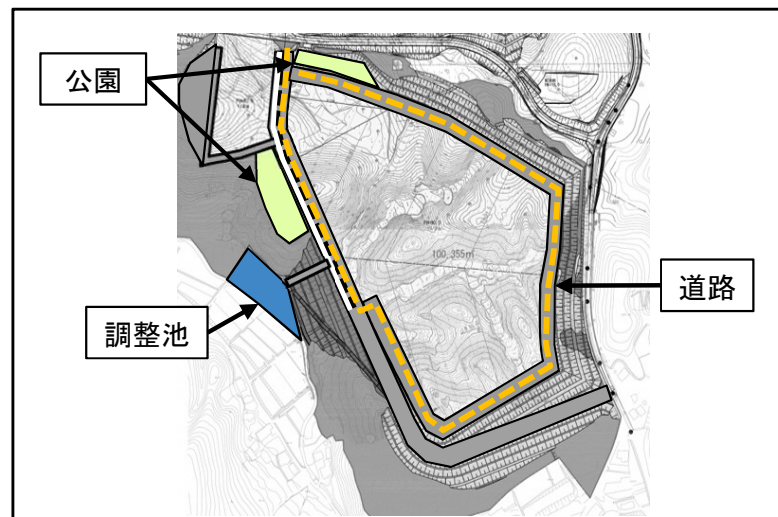
※50年間で試算
※建設費等を含んだ費用

【課題・背景等】

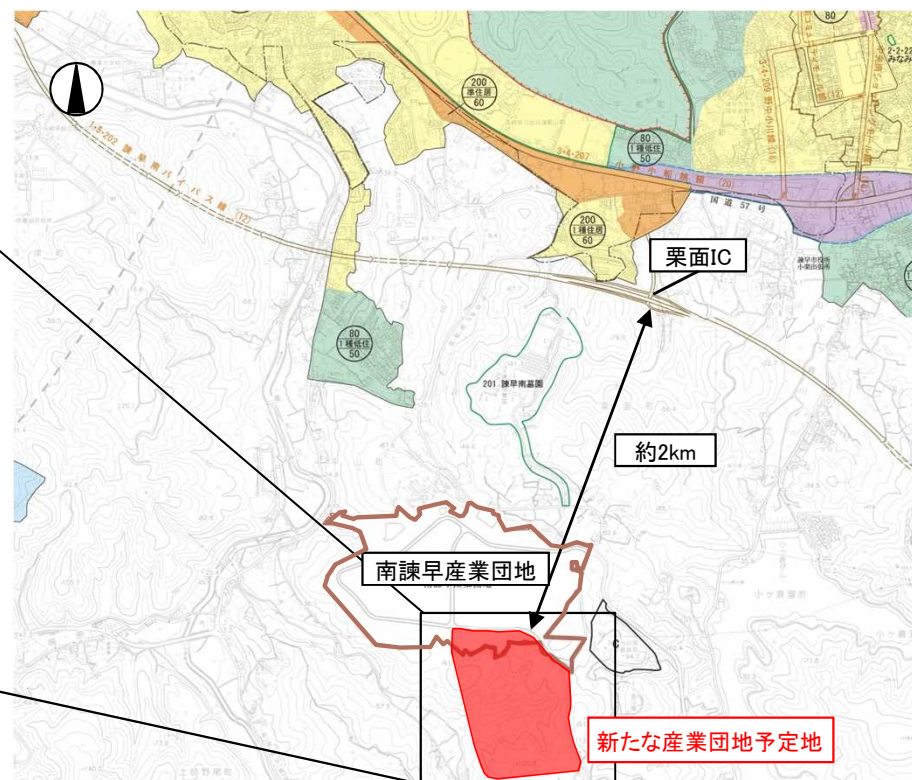
- 本地区は、県内有数の工業集積地に近く、栗面インターチェンジ近傍で交通アクセスが優れた地区であり、更なる企業進出ニーズに対応するため、新たな産業団地の整備が求められている。
- 本事業では、産業団地整備に伴う関連インフラ(道路、調整池、公園等)を整備することにより、企業立地による雇用創出や定住促進を通じた地域経済の活性化を実現する。

事業内容

令和5年度補正配分額(事業費):3.4億円



産業団地整備に伴う関連インフラ(道路、調整池、公園等)を整備。



効果

- 産業団地整備に伴う関連インフラの整備を速やかに実施することにより、企業立地による雇用創出や定住促進を通じた地域経済の活性化を実現する。

【課題・背景等】

近年、頻発化・激甚化する自然災害により、貨物鉄道輸送の長期不通が頻繁に発生し、それに伴う物流網の混乱が発生するとともに、中長期的にはモーダルシフト推進の妨げになっている。

特に、関東と九州を繋ぐ大動脈路線である山陽線においては、自然災害等により長期にわたる路線寸断の発生のために、多くの貨物列車が運休となることから、トラック等の代行輸送による物流ネットワークの維持は喫緊の課題。

事業内容

令和5年度補正配分額(事業費):5.3億円

長期不通が発生した場合でも、迅速、かつ、安定的に代行輸送を実施するため、代行輸送の拠点となる貨物駅における円滑な積替えを可能とするための施設整備を実施。

具体的には「新南陽駅(山陽線)」においてコンテナホームの整備(線路撤去、コンテナホームの拡幅)、代行トラック用の駐車場の整備などを行う。

令和5年度においては、施設撤去、駅事務所の移設を予定。



効果

整備前



線路・電柱・架線等の撤去



トラック用駐車場の整備

駅事務所・電柱等の支障移設

整備後(イメージ)



コンテナホームの拡幅等による貨物列車⇄トラック積替え効率化



代行輸送のためのトラック駐車可能台数の向上

○災害時における貨物列車運行本数

・1往復(2本)／日 ⇒ **3往復(6本)／日**

○災害時における代行輸送量【令和3年大雨時との比較】

・取扱コンテナ数:**720個**【180個】(4.0倍)

・代行用トラック:**190台**【45台】(4.2倍以上)

広島県通学路緊急対策推進計画（一般県道 川尻安浦線）

補助【道路】

○令和3年度通学路合同点検で抽出された対策必要箇所において、通学路の安全な通行を早期に確保するため、補正予算の充当により、一般県道 川尻安浦線の歩道設置を実施することで、学校が実施するソフト対策と組み合わせた交通安全対策を推進。



歩道が無く危険な安浦大橋
(1.7千台/日、歩道有効幅員0.75m程度)



小・中学生が狭い歩行空間を通行する
必要があるため危険



歩道設置・歩道橋整備

《広島県通学路緊急対策推進計画》
OR5補正：6.8億円(事業費)

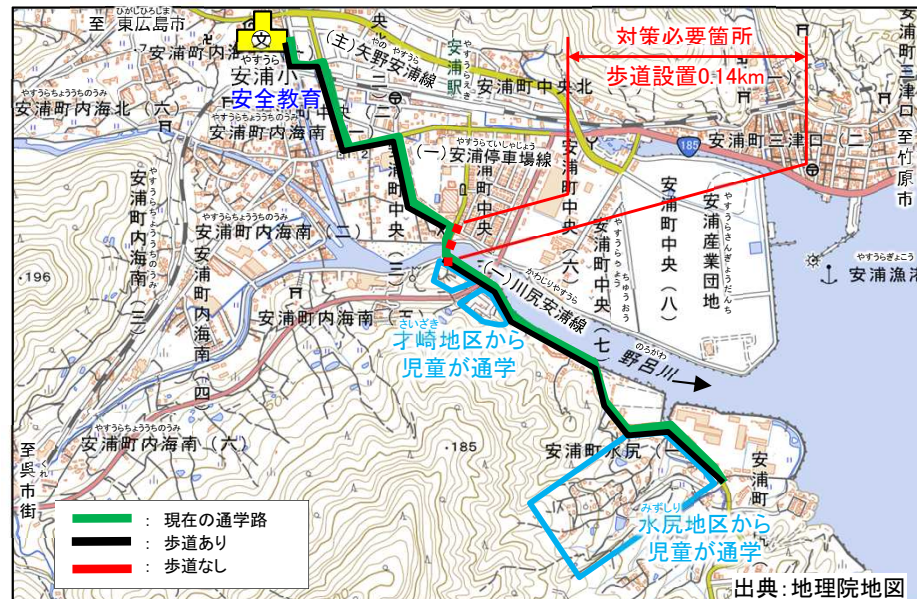
《代表事例》

- 路線名：一般県道 川尻安浦線
- 事業箇所：広島県呉市安浦中央
- 事業主体：広島県

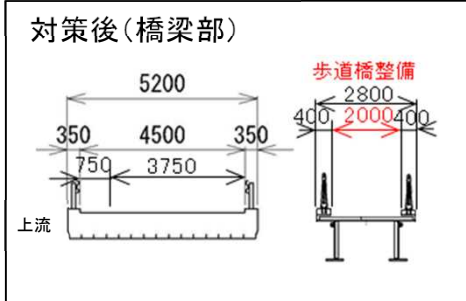
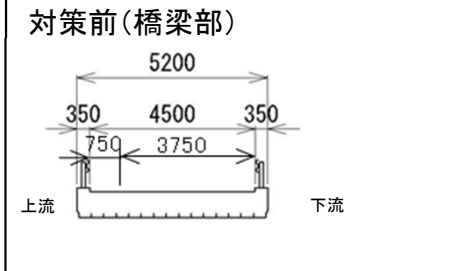
対策内容

- | | | |
|------------|---|---------------------------|
| 【学校】 | + | 【道路管理者】 |
| ・学校による安全教育 | | ・歩道橋設置
・歩道設置
・カラー舗装 |

《平面図》



《横断図》



一般河川改修事業(荒川水系荒川上流)^{あらかわ}

直轄【治水】

- 荒川は埼玉県・東京都を貫流し、沿川の土地利用は高密度に進展しており、また下流沿川はゼロメートル地帯が広範囲に広がっていることから、一度氾濫すると被害は甚大。
- このため、荒川中流部に荒川調節池群（荒川第二・三調節池）を整備することで河道のピーク流量を低減し、調節池より下流の東京都区間を含む広範囲において治水安全度の向上を図る。

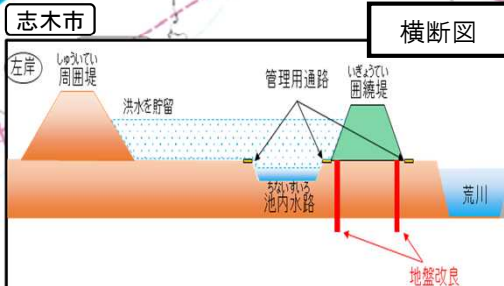
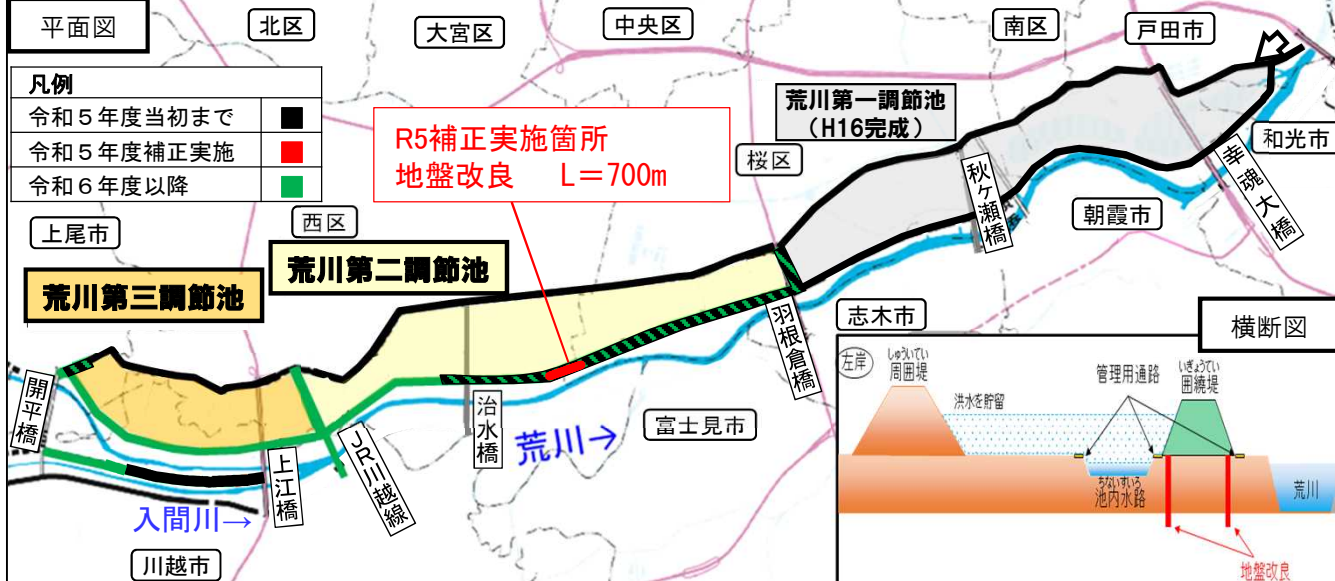
事業内容

令和5年度補正配分額(事業費):21.7億円
 令和5年度補正予算実施内容 :地盤改良 L=700m 等



荒川第一調節池による洪水調節状況(R1.10洪水)

平面図



効果

(荒川第二・三調節池の効果)

調節池より下流の洪水時の水位上昇を抑えることで堤防決壊等による浸水リスクを低減し、浸水域内人口を約100万人減少させるなど、広範囲において安全・安心を確保する。

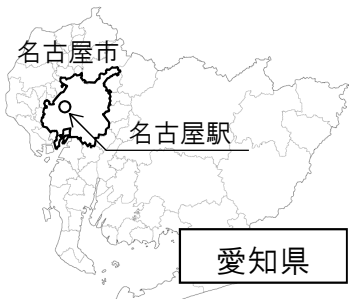


<流量規模1/100による浸水範囲の比較(荒川下流域における破堤シミュレーション結果)>

- 名古屋駅周辺を含む中川運河上流地域では、平成20年8月末豪雨において、床上浸水266棟、床下浸水2,593棟の広範囲かつ甚大な浸水被害が発生した。
- このため、新たに名古屋中央雨水調整池を整備するとともに、既存の雨水調整池を流入管として接続し活用することで、浸水被害の軽減を図る。
- 令和5年度補正予算により、^{ひろかわ}広川ポンプ所の整備を進めるとともに、名古屋中央雨水調整池と既存雨水調整池との接続工事を実施する。

事業内容

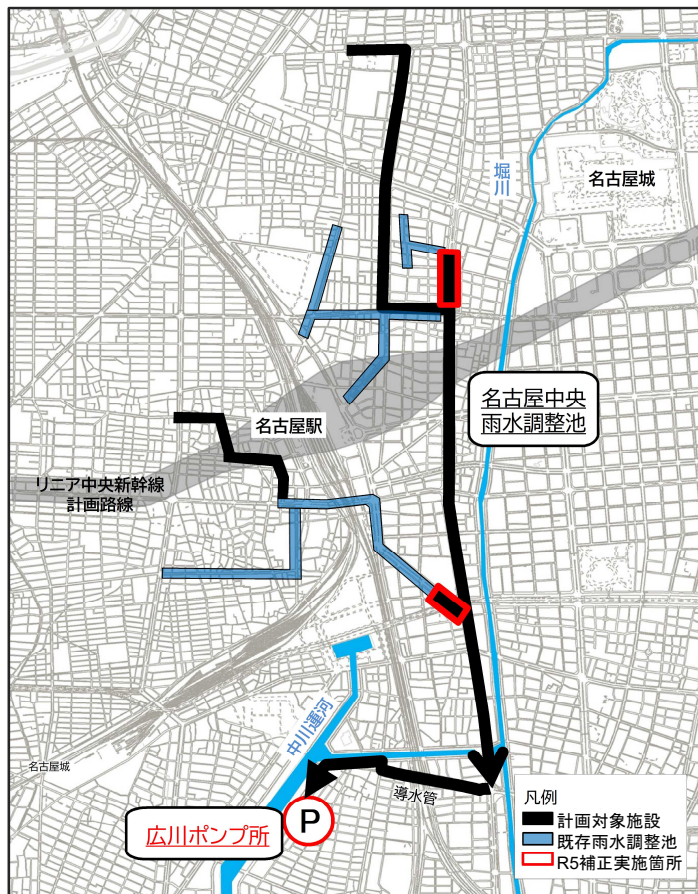
令和5年度補正配分額(事業費):11.4億円



H25.9.4名古屋駅周辺の浸水状況
(1時間約100mmの降雨を観測)



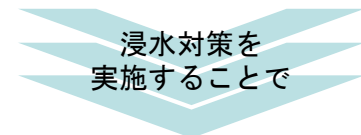
建設中の名古屋中央雨水調整池



効果

- 名古屋駅を含む中川運河上流地域は交通機関が集中する交通結節点であり、高度に都市機能が集積する地区。
- 平成20年8月末豪雨※により、以下のとおり著しい浸水被害が発生。
※時間最大降雨83.5mm (名古屋地方気象台)

	床上浸水	床下浸水
中川運河上流地域	266棟	2,593棟



◎整備目標

1時間63mmの降雨に対して、
浸水被害をおおむね解消
名古屋地方気象台における過去最大1時間雨量相当である
1時間約100mmの降雨に対して、
床上浸水をおおむね解消

【課題・背景等】

○高知港海岸は、近い将来発生が予想される南海トラフ地震による広域地盤沈下と液状化に伴う海岸保全施設の倒壊が想定されている。加えて、広範囲に広がるゼロメートル地帯もあいまって、大規模かつ長期的な浸水被害の発生が懸念されることから、耐震対策や既設堤防の嵩上げ等を実施し、「三重防護」による対策をより一層推進する。

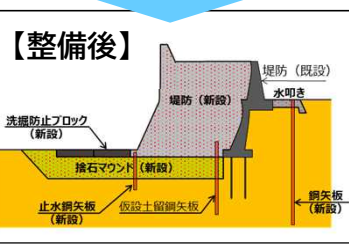
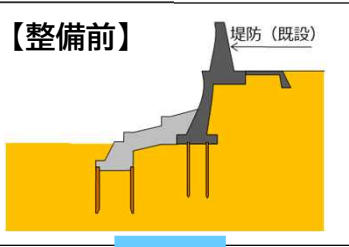
事業内容

令和5年度補正配分額(事業費):22.2億円
○高知港海岸において、海岸保全施設(堤防等)の整備を実施。

【位置図】



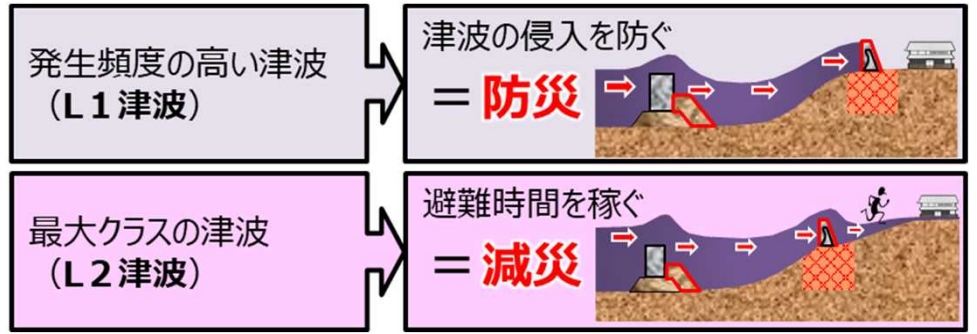
○整備例



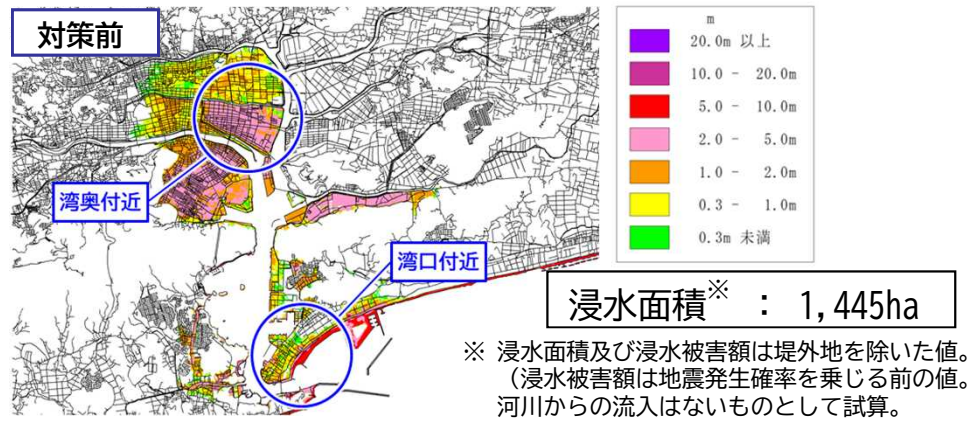
効果

○発生頻度の高い津波(L1津波)による背後地の浸水被害を防止。【浸水被害額[※]1兆9,875億円 ⇒ 0億円】
○最大クラスの津波(L2津波)に対し、避難時間を確保。【到達遅延効果:湾口付近 5分、湾奥付近 90分】

■津波に対する防護効果のイメージ



■発生頻度の高い津波(L1津波)による津波浸水想定図(最大浸水深)



- 沖縄で唯一の国際コンテナターミナルを有する那覇港は、背後に産業・人口が集積しており、災害に強い海上輸送ネットワーク機能の構築に向けて、速やかに対策を講じる必要があるため、「激甚化する風水害や切迫する大規模地震等への対策」の柱に基づき、取組の更なる加速化を図る。

事業内容

令和5年度補正配分額(事業費):5.0億円



利用状況



効果

- 防波堤整備により、耐震強化岸壁前面の静穏度が確保され、大規模地震発生時にも海上輸送ネットワークの維持が可能となる。

近畿自動車道紀勢線

直轄【道路】

○令和6年秋に新宮紀宝道路の開通、令和7年春にすさみ串本道路の開通を確実にし、災害時においても速やかに緊急車両や一般車両の通行を確保するため、補正予算の充当により、近畿自動車道紀勢線の改良工事、橋梁上下部工事、舗装工事を実施することで、道路ネットワークの機能強化を推進。

《位置図》



《諸元等》

事業区間：三重県南牟婁郡紀宝町神内
～和歌山県西牟婁郡すさみ町江住

延長：44.8km
新宮紀宝道路：2.4km、新宮道路：4.8km、
串本太地道路：18.4km、すさみ串本道路：19.2km

R5補正：148.0億円(事業費)
新宮紀宝道路：6.0億円、新宮道路：1.0億円、
串本太地道路：2.0億円、すさみ串本道路：139.0億円

《被災状況等》



① 越波の状況(H30.9) [串本町田子地先]



② 法面崩落の状況(R4.6) [串本町上浦地先]

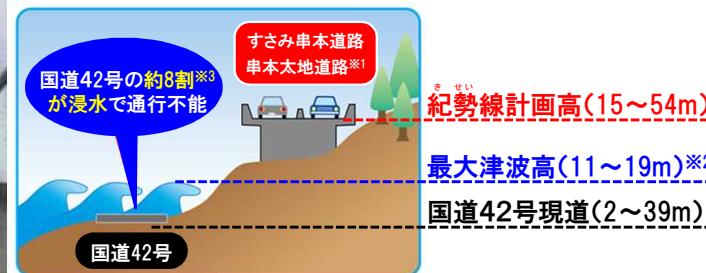
《平面図》



■イメージ図(道路高と最大津波高の関係)



③ 浸水の状況 (H23.9) [熊野大橋]



(※1) 新宮道路及び新宮紀宝道路に並行する国道42号は、内陸を通るため津波被害は想定されていない
(※2) 出典：南海トラフの巨大地震による浸水想定(H25.3 和歌山県)
(※3) 串本太地道路、すさみ串本道路に並行する国道42号のうち、最大津波高(H25和歌山県推定)と現道高を比較し最大津波高より低い区間の延長割合

《効果》

- 並行道路である国道42号は、南海トラフ巨大地震に伴う津波による浸水が予測されている。また、法面崩落や越波による全面通行止めを過去10年で26回(369時間)実施。
- 近畿自動車道紀勢線を整備することで、津波に対して十分な高さを確保し、大規模災害時における緊急輸送道路として活用するとともに、越波等の被災リスクを回避。

E13東北中央自動車道 山形東北中央自動車道相馬尾花沢線維持管理

直轄【道路】

- E13東北中央自動車道は、福島県相馬市そうまを起点とし秋田県横手市よこてに至る全長約268kmの高規格幹線道路である。
- 洪水からの緊急避難場所を確保するため、補正予算の充当により、山形県米沢市窪田地区よねざわ くぼたにおいて、高盛土法面に避難階段整備を実施することで、高台区間等を活用した避難施設の整備を推進。

R5補正：山形東北中央自動車道相馬尾花沢線維持管理 1.8億円(事業費)

【配分箇所の代表事例】

《位置図》



《平面図》



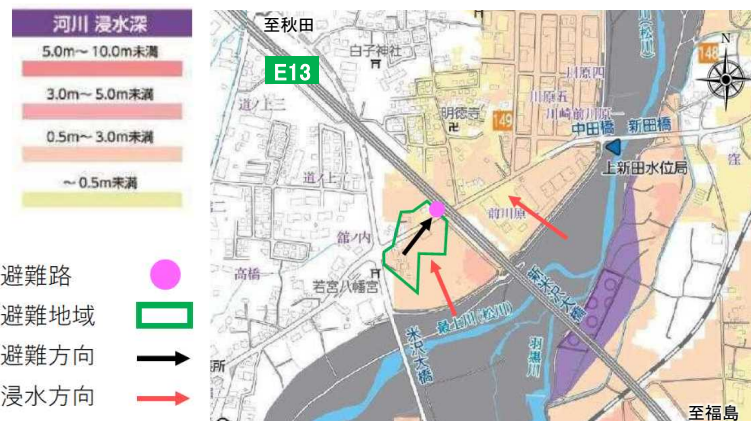
《諸元等》

対策箇所：山形県米沢市窪田地区よねざわ くぼた
 整備内容：避難階段整備

《現状》



《浸水予想》



《対策イメージ》

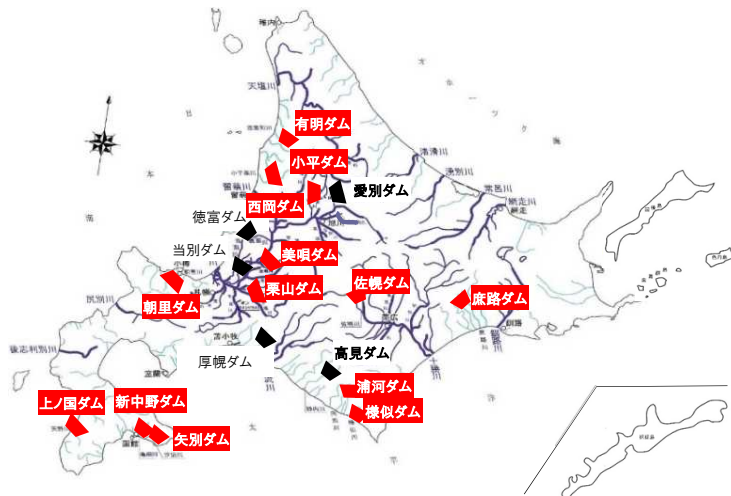


ダムメンテナンス事業(北海道)

- 北海道においては、管理移行後30年以上経過しているダムが大半であり、そのうち1ダムは50年以上経過している。放流設備、ダム管理用制御処理設備、情報収集設備等が老朽化しており、設備が故障又は不具合が発生した場合、ダムの管理・防災操作等に支障が生じるため、設備の改良を行うことにより、ダムの機能の回復又は向上を図る必要がある。
- 計画的なメンテナンス事業の実施のため、下記に示す13ダムにおいて、長寿命化計画に基づく改良・更新により効果的・効率的なダム管理の実現を図る。

事業内容

令和5年度補正配分額(事業費):17.9億円



凡例
▶ OOダム 令和6年度実施箇所

ゲートレス化(有明ダム)



貯水池法面对策(浦河ダム)



放流警報設備改良
(様似ダム、矢別ダム、小平ダム、庶路ダム)

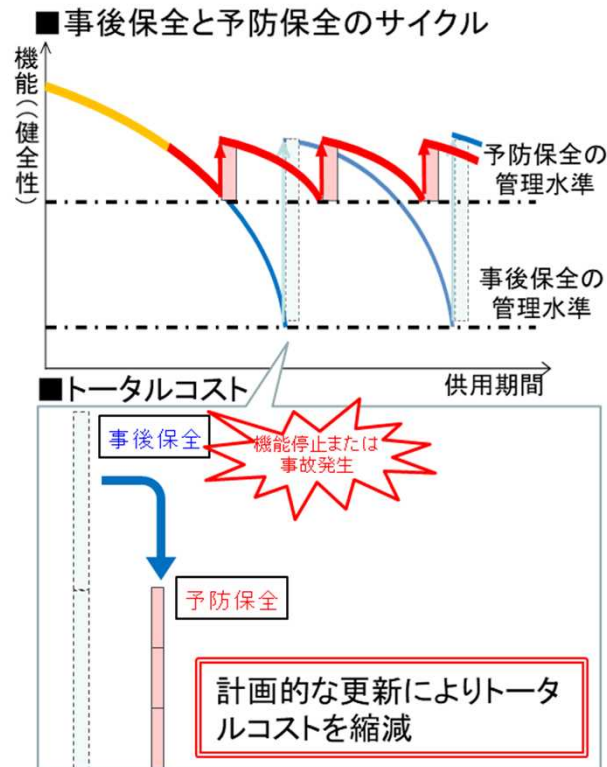


ダム管理用制御処理設備改良
(様似ダム、矢別ダム、美幌ダム、新中野ダム、小平ダム、栗山ダム、上ノ国ダム、庶路ダム、西岡ダム)



効果

長寿命化計画に基づき、点検等により確認された更新が必要な施設への対策等、インフラ老朽化対策を計画的に実施することにより、効率的かつ持続可能なインフラメンテナンスの実現を図る。



河川維持修繕事業(北上川水系北上川下流)

直轄【治水】

- 気候変動により水災害リスクが高まる中、洪水時に操作を伴う河川管理施設は、操作員が現地で監視・操作を行っており、リアルタイムで遠隔から設備の監視や運転状況を把握することが出来ない。
- また、豪雨や氾濫により操作員が施設に辿りつけない場合や、操作員が危険を避けるため待避せざるをえない場合などの緊急時には、施設操作ができなくなる可能性がある。
- 相野谷排水機場において、遠隔監視・操作化に必要な設備の整備を実施し、早期に地域の安全性の向上を図る。

事業内容

令和5年度補正配分額(事業費):
7.2億円の内数



背後地には市役所等の公的施設のほか、学校施設等の緊急避難場所が多数立地する。

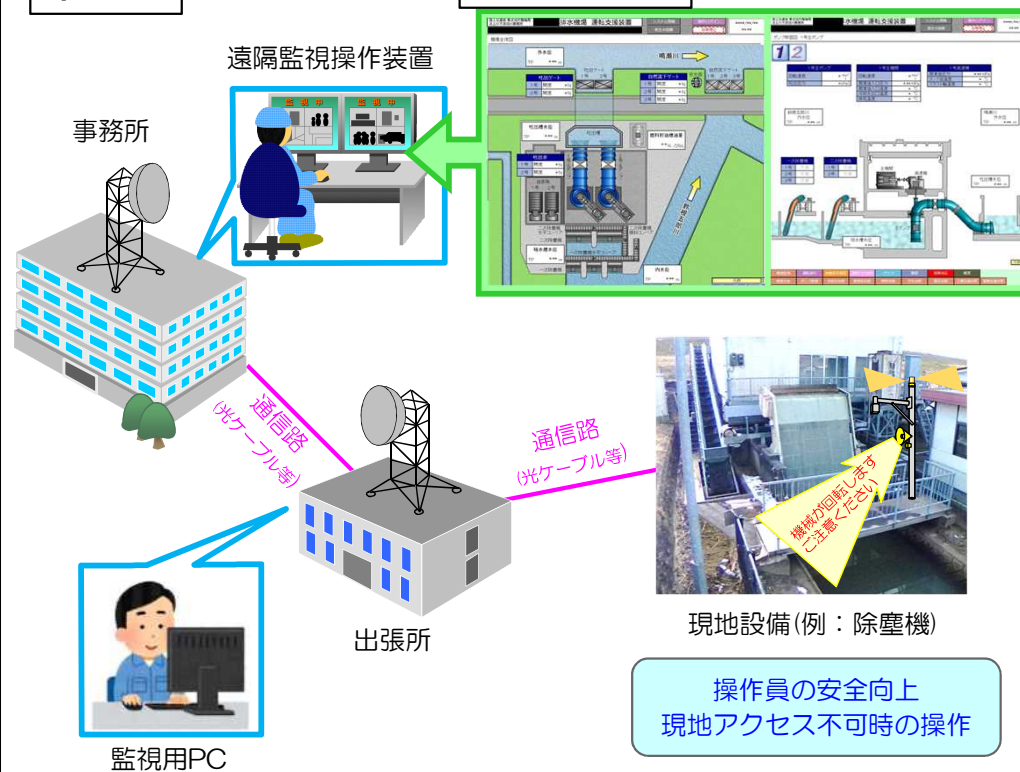
【実施内容】
遠方監視制御装置の整備

効果

遠隔地からリアルタイムで設備監視や運転状況を把握するとともに、緊急時には遠隔からの操作を可能とすることで、河川管理施設の操作を高度化し、信頼性を高め、地域の安全性の向上を図る。

イメージ

画面イメージ



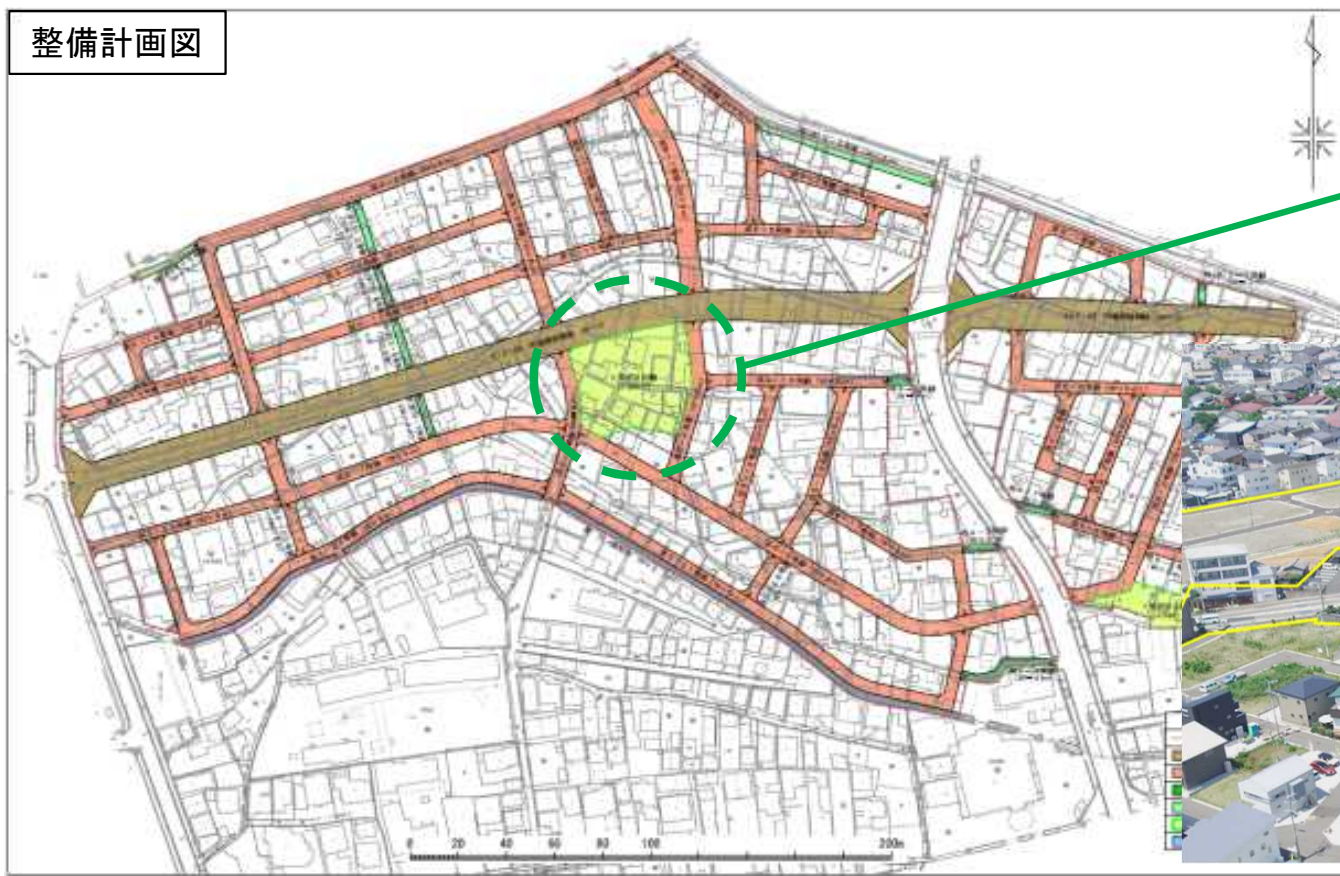
【課題・背景等】

- 令和3年3月に閣議決定された住生活基本計画(全国計画)において解消することとされた「地震時等に著しく危険な密集市街地」である中須賀地区において土地区画整理事業を実施。
- 老朽住宅の建替を推進するとともに、公園を地区中央に避難路に接して集約配置し、一時的な避難場所となり得る機能を備えた公園として整備することで、災害に強い市街地形成を図る。

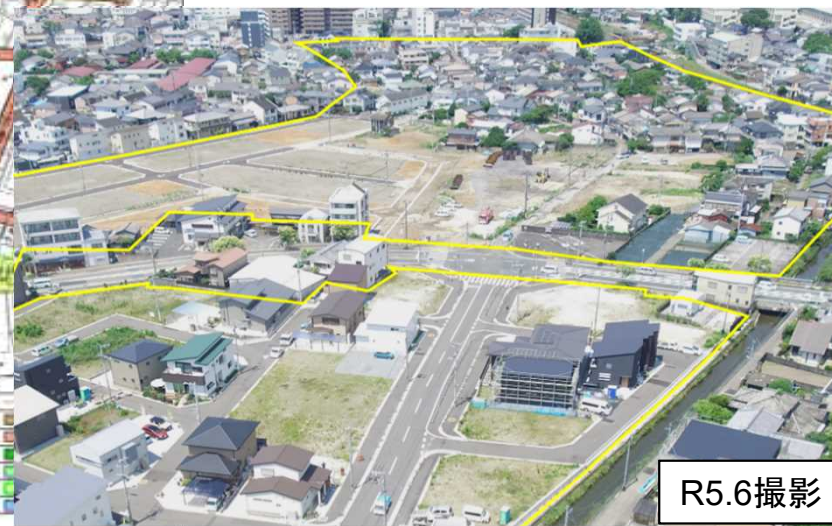
事業内容

令和5年度補正配分額(事業費):1.9億円

整備計画図



公園を集約して、一時的な避難場所となり得る機能を備えた公園として整備



効果

公共施設及び宅地の一体的な整備により、密集市街地を解消し、災害に強い市街地形成のスピードアップを図る。

浸水対策重点地域緊急事業(利根川水系忍川)

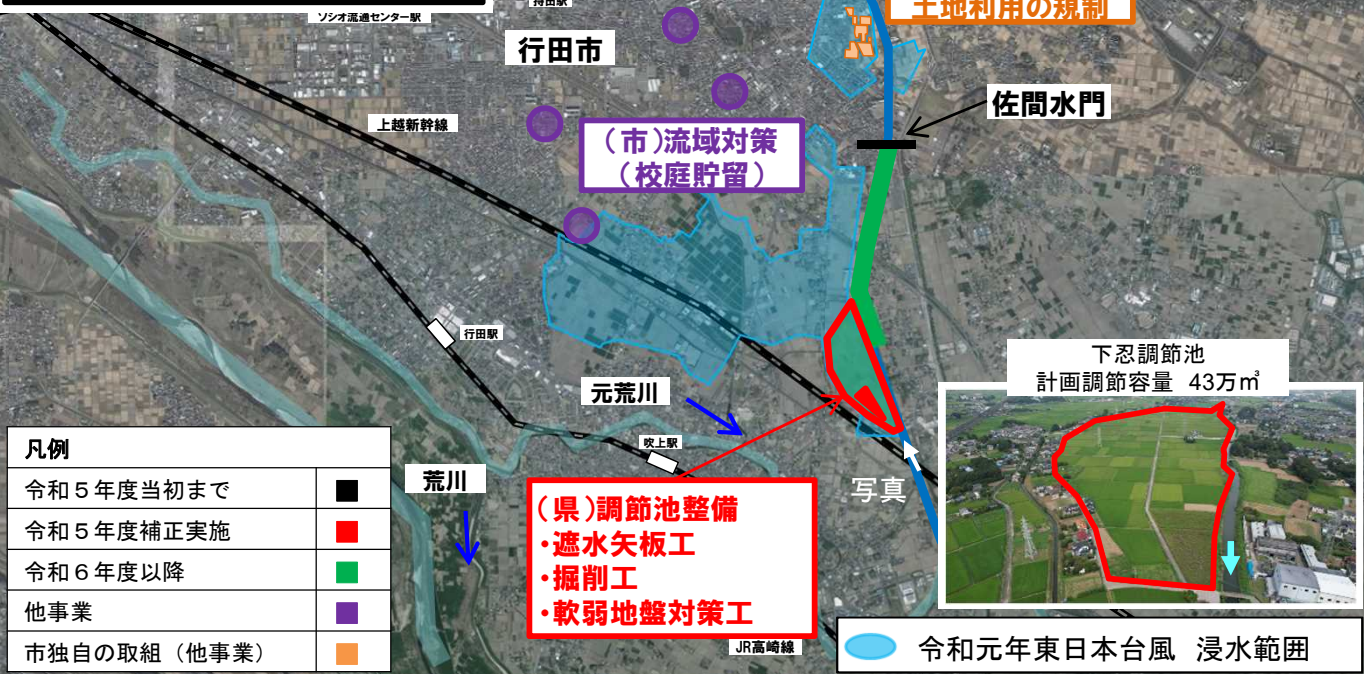
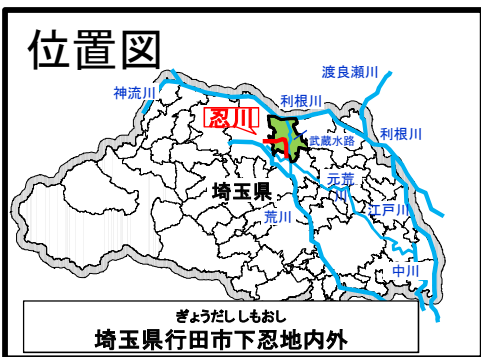
交付金 【治水】

- 利根川水系忍川では、令和元年東日本台風により家屋等の甚大な浸水被害が生じた。
- 令和元年東日本台風と同規模の洪水に対し床上浸水をなくすことを目標として、令和3年度から「浸水対策重点地域緊急事業」により、河道の拡幅や調節池の整備を進めている。

事業内容

令和5年度補正配分額(事業費): 5.5億円
 令和5年度補正予算実施内容: 遮水矢板工、掘削工 等

位置図

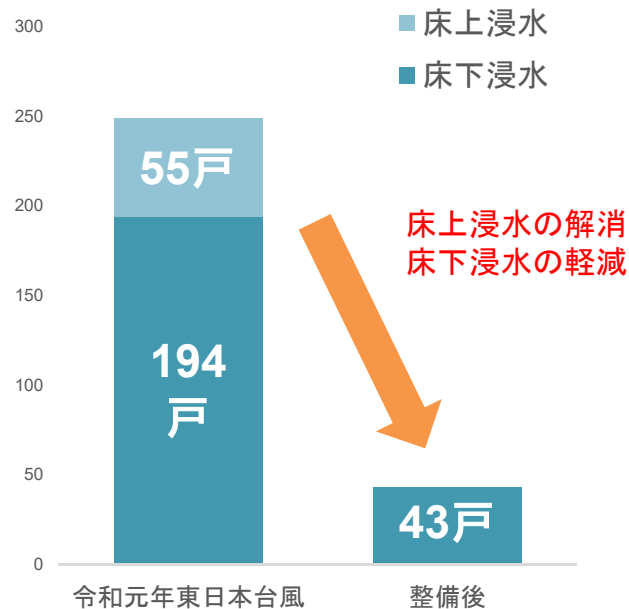


凡例	
令和5年度当初まで	■
令和5年度補正実施	■
令和6年度以降	■
他事業	■
市独自の取組(他事業)	■

(県)調節池整備
 ・遮水矢板工
 ・掘削工
 ・軟弱地盤対策工

効果

利根川水系忍川の調節池整備や河道拡幅等を完了させることで、令和元年東日本台風と同規模の洪水に対して、床上浸水55戸の浸水被害リスクを解消し、地域の安全・安心を早期に確保する。



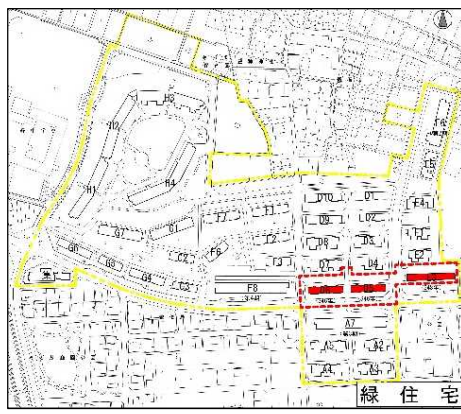
公営住宅等整備事業(金沢市営緑住宅)

【課題・背景等】

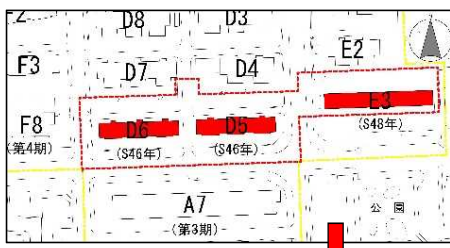
建築後50年経過し、老朽化した高経年の公営住宅(市営緑住宅)の建替を行うことで、防災性・安全性の向上を図る。

事業内容

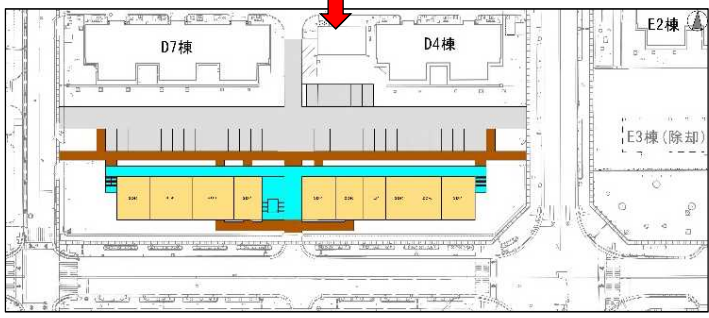
事業概要: 市営緑住宅の建替
事業主体: 石川県金沢市
建替戸数: 建替前88戸 → 建替後 37戸
建設年度: 昭和46年度、昭和48年度
令和5年度補正配分額(事業費): 8.0億円



全体配置図
(緑住宅)



建替前配置図



建替後計画図

効果

○特に老朽化した市営住宅の建替を行うことにより、地震等による被害を防止する。

【課題・背景等】

- 鶴橋駅は1日の乗降者数が約12万人あり、特にラッシュ時にはホームが混雑。(令和3年度実績:124,506人/日)
- 大阪市鶴橋地区交通バリアフリー基本構想では、鶴橋駅を中心とし、高齢者、障がい者を含めた多数の人が利用する施設を含む範囲を重点整備地区として設定しており、バリアフリー化・ホームドアの整備を推進している。

事業内容

令和5年度補正配分額(事業費):11.9億円
 事業内容:1~4番線にホームドアを整備する。
 事業箇所:近畿日本鉄道 鶴橋駅



効果

○ホームドアを整備することにより、ホームからの転落や列車との接触事故防止が図られ、高齢者、障害者を含めた全ての鉄道駅利用者の安全・安心を確保する。

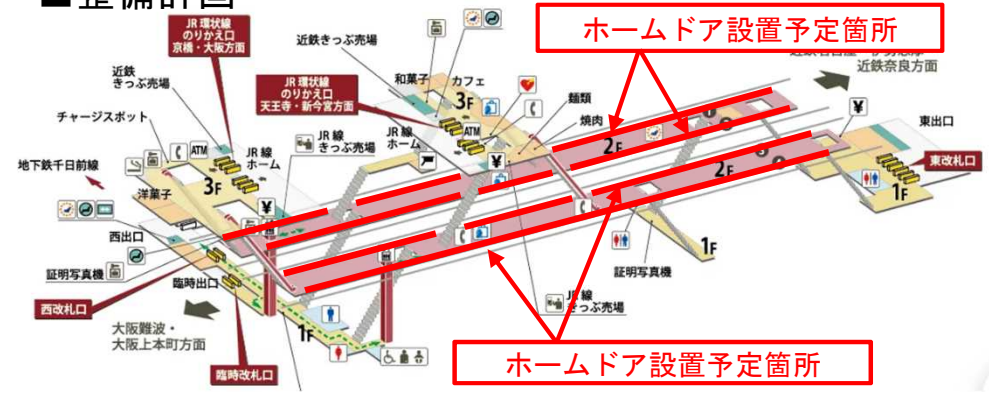


鶴橋駅ホームドア設置前



<ホームドア整備イメージ>
大阪阿部野橋駅の例

■ 整備計画



ホームドア設置予定箇所

ホームドア設置予定箇所